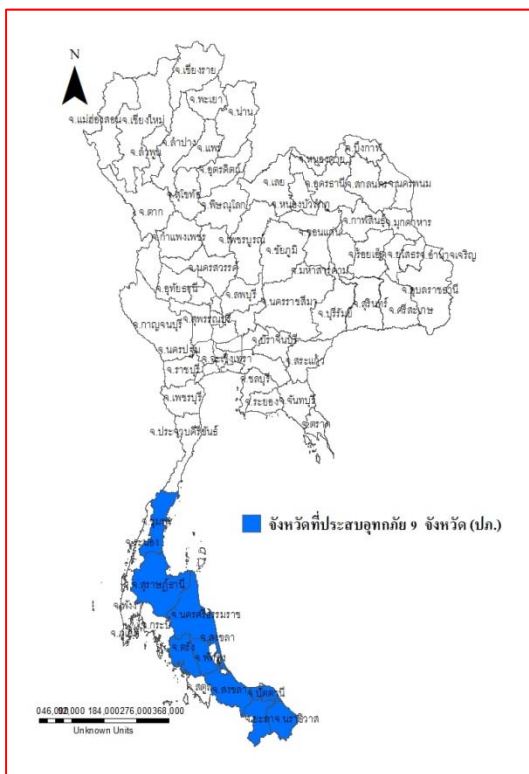




รายงานสถานการณ์น้ำ  
ศูนย์ป้องกันวิกฤติน้ำ กรมทรัพยากรน้ำ  
วันศุกร์ที่ ๘ ธันวาคม ๒๕๖๐

**สภาวะอากาศ** ภาคใต้ยังมีฝนตกต่อเนื่องและมีฝนตกหนักบางพื้นที่บริเวณชายฝั่งภาคใต้ฝั่งอ่าวไทย โดยเฉพาะ จังหวัดสุราษฎร์ธานี นครศรีธรรมราช พัทลุง และสงขลา สถานการณ์นี้มีต่อเนื่องจนถึงวันที่ ๘ ธ.ค. ๖๐ นี้ หลังจากนั้นในช่วงวันที่ ๙-๑๑ ธ.ค. ๖๐ จะมีฝนตกหนักบางพื้นที่ตั้งแต่จังหวัดนครศรีธรรมราชลงไป ขอให้ประชาชนในพื้นที่เสี่ยงภัยยังคงเฝ้าระวังอันตรายจากฝนตกหนัก ฝนตกสะสมที่ทำให้เกิดน้ำท่วมฉับพลัน น้ำป่าไหลหลาก และน้ำล้นตลิ่งไว้ด้วย พื้นที่ที่มีน้ำท่วมอยู่แล้วต้องเฝ้าระวังต่อไปอีก ส่วนอ่าวไทยและทะเลอันดามันคลื่นสูง ๒-๓ เมตร ขอให้ชาวเรือเดินเรือด้วยความระมัดระวัง เรือเล็กควรงดออกจากฝั่ง และประชาชนที่อาศัยอยู่บริเวณชายฝั่งภาคใต้ฝั่งตะวันออกระวังอันตรายจากคลื่นที่ซัดเข้าหาฝั่งไว้ด้วย สำหรับประเทศไทยตอนบน มีอุณหภูมิสูงขึ้น ๑-๓ องศาเซลเซียส กับมีหมอกบางในตอนเช้า แต่ยังคงมีอากาศเย็นในภาคเหนือ ภาคตะวันออกเฉียงเหนือ และภาคกลาง



**สถานการณ์น้ำ**

- กรมอุตุนิยมวิทยา เตือน ๕ จ.ใต้ฝนถล่มอ่วมไม่เนื่อง ชี้อันตราย ๘ ธ.ค.เริ่มเบาบาง
- จ.พิจิตร ระดับน้ำยมในพิจิตรลด-ชลประทานสั่งเร่งเก็บน้ำ
- จ.ชุมพร น้ำท่วม ๕๐ - ๗๐ ซม. กระทบ ๘๐๐ คริวเรือน แยกปฐมพรอ่วม
- จ.สุราษฎร์ธานี น้ำป่าล้นฝายเข้าท่วมพื้นที่ตอนล่าง อ.กาญจนดิษฐ์ ชาวบ้านเร่งเก็บของไว้ที่สูง
- จ.นครศรีธรรมราช อ่วมปิดสนามบิน ๒ วันน้ำท่วมรันเวย์-อพยพคน ๔ อ.
- จ.ตรัง น้ำยังท่วม ๒ อำเภอ สูงสุด ๑ เมตร ผู้ว่าฯพร้อมรับคณะนายกรัฐมนตรีลงพื้นที่
- จ.พัทลุง น้ำท่วม ๕ อ.ริมทะเลสาบสงขลา จม ๑ ม. คาด ๑ เดือนคลี่คลาย
- จ.สงขลา น้ำท่วมสงขลาฝั่งหนัก-ดับเพิ่มเป็น ๗ ศพ (หมายเหตุ ข้อมูลข่าวจาก ไอ เอ็น เอ็น เดลินิวส์ ผู้จัดการ)

**สถานการณ์น้ำต่างประเทศ**

**การช่วยเหลือ**

**สถานการณ์น้ำ**

ระดับน้ำในแม่น้ำโขง : MRC: Mekong River Commission ณ วันที่ ๘ ธันวาคม ๒๕๖๐

สถานี	ระดับตลิ่ง	ระดับน้ำ ๒๗ พ.ย. ๖๐	ระดับน้ำ ๔ ธ.ค.๖๐	+สูงกว่าตลิ่ง -ต่ำกว่าตลิ่ง
อ.เชียงแสน จ.เชียงราย	๑๒.๘๐	๕.๒๗	๔.๐๐	-๘.๘
อ.เชียงคาน จ.เลย	๑๖.๐๐	๗.๒๗	๗.๗๘	-๘.๒๒
อ.เมือง จ.หนองคาย	๑๒.๒๐	๔.๒๒	๕.๐๘	-๗.๑๒
อ.เมือง จ.นครพนม	๑๒.๐๐	๓.๔๔	๔.๒๔	-๗.๗๖
อ.เมือง จ.มุกดาหาร	๑๒.๕๐	๓.๔๘	๔.๐๗	-๘.๔๓
อ.โขงเจียม จ.อุบลราชธานี	๑๔.๕๐	๔.๖๒	๔.๕๖	-๙.๙๔

หมายเหตุ : ระดับ (รสม.) ข้อมูลจาก <http://www.dwr.go.th/>



**ระดับน้ำ-ลุ่มน้ำเสาสงขลา** ลุ่มน้ำทะเลสาบสงขลา ปัจจุบันสถานการณ์น้ำในลำน้ำโดยทั่วไปมีระดับน้ำค่อนข้างสูงและมีแนวโน้มลดลงแต่บางพื้นที่ยังมีแนวโน้มเพิ่มขึ้น (ข้อมูลวันที่ ๖ ธ.ค.๒๕๖๐ ที่มา กรมทรัพยากรน้ำ) สถานีคลองอู่ตะเภาตอนบน อ.สะเดา จ.สงขลา สถานีคลองอู่ตะเภาตอนล่าง อ.หาดใหญ่ จ.สงขลา สถานีคลองรัตภูมิ อ.รัตภูมิ จ.สงขลา สถานีคลองตะโหมด อ. ตะโหมด จ.พัทลุง สถานีคลองนาท่อม อ.เมือง จ.พัทลุง สถานีคลองท่าแนะ อ.ศรีบรรพต จ.พัทลุงสถานีลำป่า อ.เมือง จ.พัทลุงวัดปริมาณน้ำได้ ๑๕.๖๒ ๒.๖๓ ๑๕.๖๕ ๒๓.๙๓ ๒๔.๔๕ ๓๕.๖๕ และ ๑.๓๔ ลบม/วินาที

**สถานีตรวจวัดระดับน้ำ (CCTV) ณ วันที่ ๗ ธันวาคม ๒๕๖๐** การตรวจวัดระดับน้ำจากกล้อง (CCTV) ระดับน้ำส่วนใหญ่อยู่ในเกณฑ์ปกติ ยกเว้นสถานีลำป่า อ.เมือง จ.พัทลุง อยู่ในเกณฑ์น้ำท่วม

จังหวัด	สถานที่ตั้งกล้อง	แม่น้ำ/ลุ่มน้ำ	วิกฤติ	วิกฤติ	ระดับน้ำ (ม.รทก.)			สถานการณ์	หมายเหตุ
			น้ำแล้ง	น้ำท่วม	พ.ศ.2560				
			ระดับน้อยกว่า	ระดับมากกว่า	4 ธ.ค.	6 ธ.ค.	7 ธ.ค.		
จ.สุโขทัย	สะพานพระเมรุมา อ.เมือง	ยม	42.48	48.59	46.35	46.20	46.05	น้ำปกติ	↓
จ.พิจิตร	สะพานโพทะเล อ.โพทะเล	ยม	22.58	30.63	26.90	26.65	26.35	น้ำปกติ	↓
จ.น่าน	สะพานนครน่านพัฒนา อ.เมือง	น่าน	192.17	197.73	192.40	192.40	192.40	น้ำปกติ	↔
จ.อุดรธานี	สถานีห้วยหลวง อ.เมือง	โขง	-	-	N/A	N/A	N/A	น้ำปกติ	↔
จ.เลย	สถานีแม่น้ำเลย อ.เมือง	โขง	-	-	230.50	230.50	230.70	น้ำปกติ	↑
จ.เชียงราย	สถานีห้วยฝาย อ.แม่สาย	แม่สาย/โขง	395.79	396.50	N/A	N/A	N/A	น้ำปกติ	↔
จ.หนองคาย	สูงส่วนอุทกหนองคาย อ.เมือง	โขง	157.85	166.70	N/A	N/A	N/A	น้ำปกติ	↔
จ.หนองคาย	วัดทุ่งธาตุ อ.โพนพิสัย	ห้วยหลวง/โขงอีสาน	150.50	159.43	N/A	N/A	N/A	น้ำปกติ	↔
จ.นครพนม	บ้านตาลปากน้ำ อ.ท่าอุเทน	น้ำสงคราม/โขงอีสาน	133.42	141.02	N/A	N/A	N/A	น้ำปกติ	↔
จ.นครพนม	เทศบาล ต.นาแก อ.นาแก	ห้วยน้ำก่ำ/โขงอีสาน	139.05	142.42	142.83	142.98	142.93	น้ำปกติ	↓
จ.นครราชสีมา	รูรเทศบาล 4 อ.เมือง	ลำตะคอง/มูล	174.60	178.00	N/A	N/A	N/A	น้ำปกติ	↔
จ.บุรีรัมย์	สติ๊ก อ.สติ๊ก	มูล	123.13	128.76	N/A	N/A	N/A	น้ำปกติ	↔
จ.สิงห์บุรี	เชิงสะพานสิงห์บุรี อ.เมือง	เจ้าพระยา	3.45	11.50	4.20	3.30	3.20	น้ำปกติ	↓
จ.อ่างทอง	บ้านยางมณี อ.โพธิ์ทอง	เจ้าพระยา	-	9.11	4.91	4.91	4.41	น้ำปกติ	↓
จ. พระนครศรีอยุธยา	บ้านป้อม อ.พระนครศรีอยุธยา	เจ้าพระยา	-	-	1.60	1.50	1.60	น้ำปกติ	↑
จ. พระนครศรีอยุธยา	อ.เสนา	น้อย/เจ้าพระยา	2.00	5.00	2.30	2.00	1.90	น้ำปกติ	↓
จ. พระนครศรีอยุธยา	สะพานบุรีคีรี อ.พระนครศรีอยุธยา	เจ้าพระยา	-	-	0.45	0.25	-1.30	น้ำปกติ	↓
จ.นครปฐม	สะพานบุรีรัตนประชาวัฒน์ อ.สามพราน	ท่าจีน	-5.59	-0.30	1.28	1.53	1.28	น้ำปกติ	↓
จ.สุพรรณบุรี	สะพานวัดพระรูป อ.เมือง	ท่าจีน	-1.26	2.75	2.85	2.80	2.80	น้ำปกติ	↔
จ.สุพรรณบุรี	สะพานข้ามแม่น้ำท่าจีน อ.สามชุก	ท่าจีน	1.55	5.18	4.86	4.86	4.86	น้ำปกติ	↔
จ.ชัยนาท	สะพานสามง่าม-ท่าโบสถ์ อ.หันคา	ท่าจีน	10.69	12.83	12.12	12.02	12.82	น้ำปกติ	↑
จ.จันทบุรี	ตรงข้ามวัดสุนทราราม อ.เมือง	พิกุลทอง/อ่าวไทย	0.20	3.73	N/A	N/A	N/A	น้ำปกติ	↔
จ.ประจวบคีรีขันธ์	ร.ร.อนุบาลสงขลา อ.บางสะพาน	คลองบางสะพาน/ชายฝั่งทะเลตะวันตก	-	3.30	1.30	1.60	1.50	น้ำปกติ	↓
จ.สุราษฎร์ธานี	สูงจ.สุราษฎร์ธานี อ.เมือง	ตาปี	-	2.28	N/A	N/A	N/A	น้ำปกติ	↔
จ.สงขลา	สถานีคลองอู่ตะเภาตอนล่าง อ.หาดใหญ่	ทะเลสาบสงขลา	-	-	3.60	2.60	2.55	น้ำปกติ	↓
จ.พัทลุง	สถานีคลองตะโหมด อ.ตะโหมด	ทะเลสาบสงขลา	-	-	24.70	24.30	24.00	น้ำปกติ	↓
จ.พัทลุง	สถานีลำป่า อ.เมือง	ทะเลสาบสงขลา	-	-	1.45	1.35	1.30	น้ำท่วม	↓

\*\*ม.รทก. คือ เมตรเทียบกับระดับน้ำทะเลปานกลาง

\*\*\* ระดับน้ำทะเลปานกลาง (Mean Sea Level) หรือ รทก. เป็นค่าการวัด ระดับน้ำทะเลขึ้นสูงสุด (High Tide : HT) และลงต่ำสุด (Low Tide : LT) ของแต่ละวัน ในช่วงระยะเวลาที่กำหนด แล้วนำค่ามาเฉลี่ยเป็นระดับน้ำทะเลปานกลาง สำหรับระยะเวลาที่ทำการวัดโดยทั่วไปจะต้องวัดเป็นเวลา ๑๘.๖ ปี ตามวิธีจักรของน้ำ ระดับน้ำทะเลปานกลางของแต่ละบริเวณทั่วโลกอาจมีความสูงไม่เท่ากัน

ในประเทศไทยใช้เวลาในการวัด ๕ ปี โดยเลือกที่ตำบลเกาะหลัก จังหวัดประจวบคีรีขันธ์ เป็นที่วัด แล้วนำมาค่าเฉลี่ย เพื่อใช้เป็นค่าระดับน้ำทะเลปานกลาง ให้มีค่า ๐.๐๐๐ เมตร ทำการถ่ายโยงมายังหมุด BM-A (ซึ่งถือว่าเป็นหมุดหลักฐานหมุดแรกประเทศไทย) ซึ่งมีค่าระดับน้ำทะเลปานกลาง ๑.๔๔๗๗ เมตร

\*N/A คือ อ่านค่าระดับจากไม้วัดระดับ (Staff) ไม่ได้ / ไม้วัดระดับ (Staff) ชำรุด

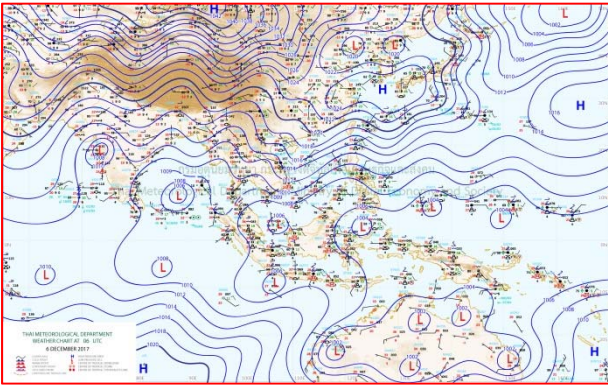
## ปริมาณน้ำฝนสูงสุด (มม.)

จังหวัด	๒ ธ.ค.๖๐	๓ ธ.ค.๖๐	๔ ธ.ค.๖๐	๕ ธ.ค.๖๐	๖ ธ.ค.๖๐
จ.นครนายก	-	-	-	-	-
จ.ปราจีนบุรี	-	-	-	-	-
จ.สระแก้ว	-	-	-	-	-
จ.ฉะเชิงเทรา	-	-	-	-	-
จ.ชลบุรี	-	-	๒.๑	-	-
จ.ระยอง	-	-	-	-	-
จ.จันทบุรี	-	-	-	-	-
จ.ตราด	-	-	๗.๕	-	-
จ.เพชรบุรี	-	-	๐.๙	๐.๙	-
จ.ประจวบคีรีขันธ์	-	-	-	๑๑.๗	๑.๓
จ.ชุมพร	-	๓๘.๐	๑๘๒.๐	๒๕๐.๓	๒๗๐.๐
จ.สุราษฎร์ธานี	๑๔.๕	๔๖.๐	๘๐.๐	๓๙๐.๐	๒๗.๔
จ.นครศรีธรรมราช	๓๙.๑	๑๑๐.๐	๙๘.๐	๔๕๐.๐	๑๓๕.๐
จ.พัทลุง	๘๕.๐	๑๓๕.๐	๖๘.๐	๒๒๖.๘	๖.๒
จ.สงขลา	๕๔.๒	๒๐.๗.๐	๔๐.๓	๖๕.๙	๑๐.๕
จ.ปัตตานี	๔๕.๐	-	๒๑.๖	๑๔๔.๖	๑.๙
จ.ยะลา	๔๗.๖	๑.๖	-	๔๕.๓	๐.๖
จ.นราธิวาส	๔๘.๖	๑๗.๐	๗.๕	๑๒๘.๘	๑๐.๐
จ.ระนอง	-	๐.๖	๑๘.๘	๔๑.๒	-
จ.พังงา	๗.๕	๒๓.๒	๗.๘	-	-
จ.กระบี่	๓๒.๗	๔.๖	-	๓๐.๒	-
จ.ภูเก็ต	๓๔.๔	๑๕.๐	๐.๒	-	๑๑.๗
จ.ตรัง	๑๕.๘	๑๕.๐	-	๔.๓	-
จ.สตูล	๑๕.๙	๑.๕	๑.๕	๑๑.๗	-



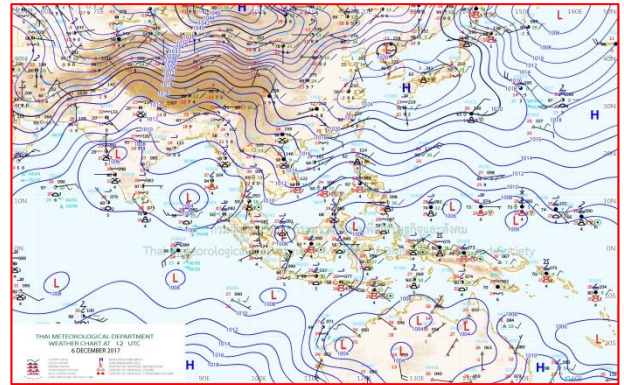


# แผนที่อากาศ



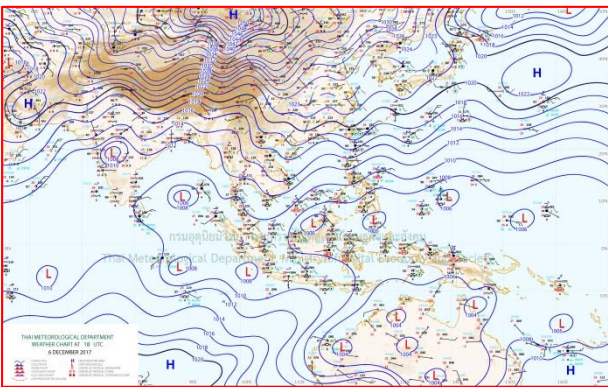
๖ ธ.ค.๖๐ เวลา ๑๓:๐๐ น.

๑



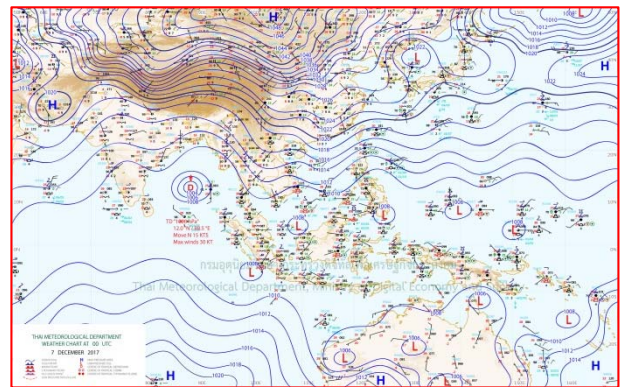
๖ ธ.ค.๖๐ เวลา ๑๙:๐๐ น.

๒



๗ ธ.ค.๖๐ เวลา ๑:๐๐ น.

๓




๗ ธ.ค.๖๐ เวลา ๗:๐๐ น.

๔

รายงานปริมาณน้ำฝนจากกรมอุตุนิยมวิทยา

วันที่ 7 ธันวาคม 2560

รายงานฝน เวลา 07.00 น.ของวันที่ 6 ธันวาคม 2560

สถานีอุตุนิยมวิทยา					ปริมาณน้ำฝน24 ชม.(mm)	ปริมาณน้ำฝนสะสม(mm.)								
ภาคเหนือ					สูงสุด ของประเทศ	73.2	4,680.5	ภาคใต้ฝั่งตะวันออก						
สถานีอุตุนิยมวิทยา	ปริมาณน้ำฝน24 ชม.(mm)	ปริมาณน้ำฝนสะสม(mm.)	ปริมาณฝน ร.ค. (mm.)	สถานะฝนสะสม ปัจจุบันเทียบกับ ค่าเฉลี่ย 30 ปี	สูงสุด ของภาคเหนือ	-	2,283.9	สถานีอุตุนิยมวิทยา	ปริมาณน้ำฝน24 ชม.(mm)	ปริมาณน้ำฝนสะสม(mm.)	ปริมาณฝน (mm.)	สถานะฝนสะสม ปัจจุบันเทียบกับ ค่าเฉลี่ย 30 ปี		
					สูงสุด ของภาคกลาง	-	2,618.4							
แม่ฮ่องสอน	ไม่มีฝน	1,262.5	10.4	ต่ำกว่า	สูงสุด ของภาคตะวันออกเฉียงเหนือ	-	2,662.3	เพชรบุรี	ไม่มีฝน	1,457.8	11.6	สูงกว่า		
ดอยอ่างขาง	ไม่มีฝน	2,283.9	***	***	สูงสุด ของภาคใต้ฝั่งตะวันออก	73.2	4,447.5	หนองพลับ สกษ.	0.1	1,054.7	5.2	สูงกว่า		
เชียงใหม่	ไม่มีฝน	2,138.3	14.0	สูงกว่า	สูงสุด ของภาคใต้ฝั่งตะวันตก	9.0	4,680.5	หัวหิน	-	1,347.2	7.9	สูงกว่า		
เชียงใหม่ สกษ.	-	2,051.6	11.8	สูงกว่า	ภาคตะวันออกเฉียงเหนือ				ประจวบคีรีขันธ์	1.3	1,481.3	15.0	ต่ำกว่า	
ทุ่งช้าง	ไม่มีฝน	1,819.2	13.4	สูงกว่า	สถานีอุตุนิยมวิทยา	ปริมาณน้ำฝน24 ชม.(mm)	ปริมาณน้ำฝนสะสม(mm.)	ปริมาณฝน (mm.)	สถานะฝนสะสม ปัจจุบันเทียบกับ ค่าเฉลี่ย 30 ปี	ชุมพร	23.1	2,432.3	123.3	สูงกว่า
พะเยา	-	1,057.1	10.9	ต่ำกว่า						สวี สกษ.	73.2	2,124.6	106.2	สูงกว่า
หัวฝาง	ไม่มีฝน	1,387.4	11.0	ต่ำกว่า	เลย สกษ.	ไม่มีฝน	1,538.0	3.1	สูงกว่า	เกาะสมุย	20.3	2,740.5	210.3	สูงกว่า
เด่น	ไม่มีฝน	1,647.8	5.3	สูงกว่า	หนองคาย	-	1,886.6	4.3	สูงกว่า	สุราษฎร์ธานี	0.6	1,602.8	129.4	ต่ำกว่า
แม่สะเรียง	ไม่มีฝน	1,249.2	7.6	สูงกว่า	เลย	-	1,533.3	8.7	สูงกว่า	นครศรีธรรมราช	24.6	4,254.2	451.6	สูงกว่า
แม่ใจ สกษ.	-	-	15.9	ต่ำกว่า	อุดรธานี	ไม่มีฝน	1,901.0	2.9	สูงกว่า	นครศรีธรรมราช สกษ.	14.1	4,354.2	312.6	สูงกว่า
เชียงใหม่	ไม่มีฝน	1,399.1	15.9	สูงกว่า	สกลนคร สกษ.	ไม่มีฝน	2,310.8	2.9	สูงกว่า	สุราษฎร์ธานี สกษ.	2.3	2,613.2	213.1	สูงกว่า
ลำปาง	-	1,292.1	7.0	สูงกว่า	สกลนคร	ไม่มีฝน	2,414.3	5.6	สูงกว่า	พระแสง สอท.	ฝนเล็กน้อย	2,002.2	92.6	สูงกว่า
ลำพูน	ไม่มีฝน	1,478.5	7.4	สูงกว่า	นครพนม	ไม่มีฝน	2,662.3	4.8	สูงกว่า	ฉวาง	1.5	2,593.6	120.6	สูงกว่า
แพร่	-	1,398.8	7.8	สูงกว่า	นครพนม สกษ.	ไม่มีฝน	2,257.3	0.6	สูงกว่า	พัทลุง สกษ.	0.3	3,483.7	393.2	สูงกว่า
น่าน	ไม่มีฝน	1,208.3	8.6	ต่ำกว่า	หนองบัวลำภู	ไม่มีฝน	1,588.7	***	***	สงขลา	-	3,331.9	444.7	สูงกว่า
น่าน สกษ.	ไม่มีฝน	1,079.6	9.7	ต่ำกว่า	ขอนแก่น	ไม่มีฝน	1,420.3	4.1	สูงกว่า	หาดใหญ่	ไม่มีฝน	2,443.6	267.7	สูงกว่า
ลำปาง สกษ.	ไม่มีฝน	1,627.1	1.5	สูงกว่า	มหาสารคาม	ไม่มีฝน	1,887.0	3.1	สูงกว่า	ดอนขันธ์ สกษ.	ไม่มีฝน	2,936.6	322.5	สูงกว่า
อุดรดิตถ์	ไม่มีฝน	1,526.9	5.0	สูงกว่า	มุกดาหาร	ไม่มีฝน	2,052.5	2.6	สูงกว่า	สะเดา	-	1,824.1	218.6	สูงกว่า
สุโขทัย	ไม่มีฝน	1,662.9	9.5	สูงกว่า	กาฬสินธุ์	ไม่มีฝน	1,691.8	5.9	สูงกว่า	ปัตตานี	ไม่มีฝน	2,915.3	378.3	สูงกว่า
ศรีสะเกษ สกษ.	ไม่มีฝน	1,764.0	6.4	สูงกว่า	กาฬสินธุ์	ไม่มีฝน	1,728.8	2.3	สูงกว่า	ยะลา สกษ.	0.6	3,659.5	***	***
นลัมสีก	ไม่มีฝน	1,294.0	4.5	สูงกว่า	ชัยภูมิ	-	1,244.1	4.1	สูงกว่า	นราธิวาส	-	4,447.5	562.5	สูงกว่า
แม่สอด	ไม่มีฝน	1,091.8	5.9	ต่ำกว่า	ร้อยเอ็ด สกษ.	ไม่มีฝน	1,662.3	1.7	สูงกว่า	ภาคใต้ฝั่งตะวันตก				
ตาก	ไม่มีฝน	1,407.9	5.1	สูงกว่า	ร้อยเอ็ด	ไม่มีฝน	1,754.3	2.1	สูงกว่า	สถานีอุตุนิยมวิทยา	ปริมาณน้ำฝน24 ชม.(mm)	ปริมาณน้ำฝนสะสม(mm.)	ปริมาณฝน (mm.)	สถานะฝนสะสม ปัจจุบันเทียบกับ ค่าเฉลี่ย 30 ปี
เขื่อนภูมิพล	ไม่มีฝน	1,415.3	8.0	สูงกว่า	อุบลราชธานี (ศูนย์ฯ)	ไม่มีฝน	1,793.3	1.0	สูงกว่า					
พิษณุโลก	ไม่มีฝน	1,590.1	11.1	สูงกว่า	อุบลราชธานี สกษ.	-	1,726.6	2.6	สูงกว่า	ระนอง	ไม่มีฝน	4,680.50	37.90	สูงกว่า
เพชรบูรณ์	-	1,366.8	7.8	สูงกว่า	ศรีสะเกษ	ไม่มีฝน	1,664.6	0.8	สูงกว่า	ตะกั่วป่า	ไม่มีฝน	4,495.10	48.30	สูงกว่า
กำแพงเพชร	ไม่มีฝน	1,838.1	6.7	สูงกว่า	ท่าตูม	ไม่มีฝน	1,254.6	1.0	ต่ำกว่า	กระบี่	ไม่มีฝน	2,702.70	67.80	สูงกว่า
อุ้มผาง	ไม่มีฝน	1,382.7	5.1	ต่ำกว่า	นครราชสีมา	-	1,816.0	2.7	สูงกว่า	ภูเก็ต	9.0	2,623.30	72.40	สูงกว่า
พิจิตร สกษ.	ไม่มีฝน	1,503.6	8.7	สูงกว่า	สุรินทร์	ไม่มีฝน	1,510.5	1.9	สูงกว่า	ภูเก็ต (ศูนย์ฯ)	1.6	2,922.20	67.40	สูงกว่า
ดอนเจดีย์ สกษ.	ไม่มีฝน	1,292.5	7.1	สูงกว่า	สุรินทร์ สกษ.	ไม่มีฝน	1,586.6	0.8	สูงกว่า	เกาะลันตา	ไม่มีฝน	2,684.70	55.60	สูงกว่า
วิเชียรบุรี	ไม่มีฝน	1,393.5	4.3	สูงกว่า	ไซคชัย	ไม่มีฝน	1,101.4	3.2	สูงกว่า	ตรัง	ฝนเล็กน้อย	3,225.00	125.40	สูงกว่า
ภาคกลาง					ปากช่อง สกษ.	ไม่มีฝน	1,394.3	3.6	สูงกว่า	สตูล	ไม่มีฝน	2,993.20	96.90	สูงกว่า
สถานีอุตุนิยมวิทยา	ปริมาณน้ำฝน24 ชม.(mm)	ปริมาณน้ำฝนสะสม(mm.)	ปริมาณฝน ร.ค. (mm.)	สถานะฝนสะสม ปัจจุบันเทียบกับ ค่าเฉลี่ย 30 ปี	นางรอง	ไม่มีฝน	1,245.2	3.4	สูงกว่า	สรุปปริมาณฝนมาก	สถานีอุตุนิยมวิทยา	ปริมาณน้ำฝน24 ชม.(mm)	ปริมาณน้ำฝนสะสม(mm.)	
					บุรีรัมย์	ไม่มีฝน	1,871.5	1.5	สูงกว่า					
นครสวรรค์	ไม่มีฝน	1,719.0	4.6	สูงกว่า	ภาคตะวันออก				1	สวี สกษ.	73.2	2,124.6		
ตากฟ้า สกษ.	ไม่มีฝน	1,525.3	3.0	สูงกว่า	สถานีอุตุนิยมวิทยา	ปริมาณน้ำฝน24 ชม.(mm)	ปริมาณน้ำฝนสะสม(mm.)	ปริมาณฝน (mm.)	สถานะฝนสะสม ปัจจุบันเทียบกับ ค่าเฉลี่ย 30 ปี	2	นครศรีธรรมราช	24.6	4,254.2	
ชัยนาท สกษ.	ไม่มีฝน	1,146.3	8.2	สูงกว่า						3	ชุมพร	23.1	2,432.3	
อุทัยธานี	ไม่มีฝน	1,066.8	0.8	ต่ำกว่า	นครนายก	ไม่มีฝน	2,643.3	***	***	4	เกาะสมุย	20.3	2,740.5	
พระนครศรีอยุธยา	ไม่มีฝน	1,354.2	***	***	ปราจีนบุรี	ไม่มีฝน	1,889.3	5.0	สูงกว่า	5	นครศรีธรรมราช สกษ.	14.1	4,354.2	
บัวชุม	-	1,287.1	2.5	สูงกว่า	กบินทร์บุรี	ไม่มีฝน	2,020.5	3.9	สูงกว่า	ปริมาณฝนสูงสุด		สวี สกษ.	73.2	2,124.6
ปทุมธานี สกษ.	ไม่มีฝน	1,559.2	5.7	สูงกว่า	สระแก้ว	ไม่มีฝน	1,469.8	5.0	สูงกว่า	ฝนสะสมสูงสุด		ระนอง	ไม่มีฝน	4,680.5
สมุทรปราการ สกษ.	ไม่มีฝน	1,635.2	***	***	ฉะเชิงเทรา	ไม่มีฝน	1,860.7	-	สูงกว่า					
ทองผาภูมิ	ไม่มีฝน	1,671.4	4.7	ต่ำกว่า	ชลบุรี	ไม่มีฝน	1,453.9	5.5	สูงกว่า					
สุพรรณบุรี	-	1,343.7	6.7	สูงกว่า	เกาะสีชัง	ไม่มีฝน	1,243.0	8.5	สูงกว่า					
ลพบุรี	ไม่มีฝน	1,254.3	4.5	สูงกว่า	พิมาย	ไม่มีฝน	1,280.2	8.3	ต่ำกว่า					
สุทโธล สกษ.	ไม่มีฝน	1,043.0	8.0	สูงกว่า	อรัญประเทศ	ไม่มีฝน	1,516.0	4.8	สูงกว่า					
สนมมณีนสุพรรณภูมิ	ไม่มีฝน	963.8	0.8	ต่ำกว่า	แหลมฉบัง	ไม่มีฝน	1,265.4	8.2	สูงกว่า					
สมุทรสงคราม	ไม่มีฝน	1,078.4	***	***	สัตหีบ	ไม่มีฝน	1,649.1	10.5	สูงกว่า					
กาญจนบุรี	ไม่มีฝน	1,204.3	6.2	สูงกว่า	ระยอง	ไม่มีฝน	1,649.5	5.9	สูงกว่า					
นครปฐม	ไม่มีฝน	1,182.1	2.9	สูงกว่า	หัวหิน	ไม่มีฝน	1,576.8	11.6	ต่ำกว่า					
กรุงเทพฯ บางนา สกษ.	ไม่มีฝน	1,963.0	8.5	สูงกว่า	จันทบุรี	ไม่มีฝน	3,667.8	6.8	สูงกว่า					
กรุงเทพฯ ท่าเรือคลองเตย	-	1,667.6	9.5	สูงกว่า	พัลวัน สกษ.	ไม่มีฝน	4,058.7	12.3	ต่ำกว่า					
กรุงเทพฯ หนองจอก	ไม่มีฝน	2,618.4	6.3	สูงกว่า	ตราด	-	4,103.1	21.3	สูงกว่า					
สนามบินดอนเมือง	ไม่มีฝน	1,865.3	6.1	สูงกว่า										
ปาร์ก	ไม่มีฝน	1,008.5	5.7	สูงกว่า										
ราชบุรี	ไม่มีฝน	1,170.6	-	ต่ำกว่า										

สัญลักษณ์ \*\*\*ไม่มีข้อมูล - ยังไม่ได้รับรายงาน/ไม่มีข้อมูล/ไม่มีฝน

หมายเหตุ ได้รับรายงานเพิ่มเติมโดยการบันทึกของเจ้าหน้าที่เป็นรายวัน ณ เวลา 07:00 น.

ปริมาณฝนสูงสุดเท่ากับ 450.0 มม. ที่ อ.พระพรหม จ.นครศรีธรรมราช

ปริมาณน้ำรวมทั่วประเทศ 70,921 ล้าน ลบ.ม. (100%)

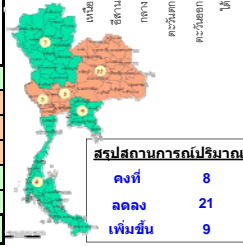
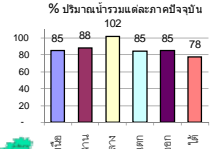


# รายงานสรุปสภาพน้ำในอ่างเก็บน้ำขนาดใหญ่และขนาดกลาง

## รายงานสถานการณ์ ณ. วันที่ 7 ธันวาคม 2560

ปริมาณน้ำในอ่างที่ใช้การได้ในสัปดาห์นี้ + มากกว่า / - น้อยกว่า สัปดาห์ก่อน 282.32 ล้าน ลบ.ม.

สรุปสถานการณ์ปริมาณน้ำในอ่างเก็บน้ำที่ใช้ในทุกกิจกรรมทั่วประเทศ น้อยกว่าปริมาณน้ำในอ่างเก็บน้ำในสัปดาห์ก่อน สถานการณ์อยู่ระหว่างเกินกว่า



สรุปสถานการณ์ปริมาณน้ำในอ่าง

คงที่	8	อ่าง
ลดลง	21	อ่าง
เพิ่มขึ้น	9	อ่าง

เปรียบเทียบปริมาณน้ำรวมทั่วประเทศ ปัจจุบัน

ปี 60 และ ปี 59

วันที่ 7 ธันวาคม 2560 เก้าพัน

60,267 ล้าน ลบ.ม. หรือ เก้าพัน

85%

วันที่ 7 ธันวาคม 2559 เก้าพัน

50,771 ล้าน ลบ.ม. หรือ เก้าพัน

71%

ภาค	สถานการณ์ปริมาณน้ำในอ่าง				ปริมาณน้ำเปลี่ยนแปลง (ล้าน ม.³)	สถานะ
	ลดลง (แห่ง)	คงที่ (แห่ง)	เพิ่มขึ้น (แห่ง)	รวม (แห่ง)		
ภาคเหนือ	3	1	3	7	43.00	ปริมาณน้ำในอ่างเก็บน้ำเพิ่มขึ้น
ภาคตะวันออกเฉียงเหนือ	6	6	-	12	-92.00	ปริมาณน้ำในอ่างเก็บน้ำลดลง
ภาคกลาง	3	-	-	3	-14.00	ปริมาณน้ำในอ่างเก็บน้ำลดลง
ภาคตะวันออก	1	-	1	2	-23.00	ปริมาณน้ำในอ่างเก็บน้ำลดลง
ภาคตะวันออก	8	1	1	10	195.32	ปริมาณน้ำในอ่างเก็บน้ำเพิ่มขึ้น
ภาคใต้	-	-	4	4	173.00	ปริมาณน้ำในอ่างเก็บน้ำเพิ่มขึ้น
รวมทั้งประเทศ	21	8	9	38	282.32	ปริมาณน้ำในอ่างเก็บน้ำเพิ่มขึ้น

ภาค	อ่างเก็บน้ำ	ความจุที่ (ล้าน ม.³)	ปริมาณน้ำที่ใช้งานได้จริง (ล้าน ม.³)	ปริมาณน้ำที่ไม่ได้ (ล้าน ม.³)	ใช้การได้จริง (ล้าน ม.³)	ปริมาณน้ำรวมวันที่ 7 ธันวาคม 2559 (ล้าน ม.³)	ปัจจุบัน วันที่ 7 ธันวาคม 2560				สัปดาห์ก่อน วันที่ 1 ธันวาคม 2560				ปริมาณน้ำ + เพิ่มขึ้น - ลดลง (ล้าน ม.³)	สถานการณ์ในอ่าง
							ปริมาณน้ำรวม		ปริมาณน้ำใช้การได้จริง		ปริมาณน้ำรวม		ปริมาณน้ำใช้การได้จริง			
							ปริมาณน้ำ (ล้าน ม.³)	%	ปริมาณน้ำ (ล้าน ม.³)	%	ปริมาณน้ำ (ล้าน ม.³)	%	ปริมาณน้ำ (ล้าน ม.³)	%		
<b>ภาคเหนือ (8)</b>																
1	ภูมิพล (2) ตาก	13,462	3,800	9,662	7,224	54%	10,975	82%	7,175	53%	10,980	82%	7,180	53%	-5.00	ลดลง
2	สิริกิติ์ (2) ลุดดีดัก	9,510	2,850	6,660	7,706	81%	8,482	89%	5,632	59%	8,526	90%	5,676	60%	-4.00	ลดลง
3	แม่งัด เชียงใหม่	265	12	253	181	68%	262	99%	250	94%	262	99%	250	94%	-	คงที่
4	แม่งาว เชียงใหม่	263	14	249	112	43%	125	48%	111	42%	123	47%	109	41%	2.00	เพิ่มขึ้น
5	ก้าม ลำปาง	106	3	103	99	93%	96	91%	93	88%	93	88%	90	85%	3.00	เพิ่มขึ้น
6	กาคอนมา ลำปาง	170	6	164	180	106%	181	106%	175	103%	180	106%	174	102%	1.00	เพิ่มขึ้น
7	แควน้อย พิชญโลก	939	43	896	939	100%	932	99%	889	95%	940	100%	897	96%	-8.00	ลดลง
8	แม่มอก ลำปาง	110	16	94	110	100%	110	100%	94	85%	110	100%	94	85%	-	คงที่
<b>รวมภาคเหนือ 34.85%</b>		<b>24,825</b>	<b>6,744</b>	<b>18,081</b>	<b>16,551</b>	<b>67%</b>	<b>21,163</b>	<b>85%</b>	<b>14,419</b>	<b>58%</b>	<b>21,214</b>	<b>85%</b>	<b>14,376</b>	<b>58%</b>	<b>43.00</b>	<b>เพิ่มขึ้น</b>
<b>ภาคตะวันออกเฉียงเหนือ (12)</b>																
9	ห้วยหลวง จุฬาราชมนตรี	136	7	129	107	79%	122	90%	115	85%	123	90%	116	85%	-1.00	ลดลง
10	น้ำจูน สกลนคร	520	45	475	276	53%	497	96%	452	87%	503	97%	458	88%	-6.00	ลดลง
11	น้ำพอง (2) สกลนคร	165	8	157	64	39%	138	84%	130	79%	145	88%	137	83%	-7.00	ลดลง
12	จุฬาราชมนตรี (2) ชัยภูมิ	164	37	127	159	97%	162	99%	125	76%	162	99%	125	76%	-	คงที่
13	ลุมสุรัตน์ (2) ขอนแก่น	2,431	581	1,850	2,368	97%	2,352	97%	1,771	73%	2,411	99%	1,830	75%	-59.00	ลดลง
14	ลำปาว กาฬสินธุ์	1,980	100	1,880	1,141	58%	1,778	90%	1,678	85%	1,792	91%	1,692	85%	-14.00	ลดลง
15	ลำตะคอง นครราชสีมา	314	22	292	122	39%	195	62%	173	55%	195	62%	173	55%	-	คงที่
16	ลำพระเพลิง นครราชสีมา	155	1	154	72	46%	138	89%	137	88%	138	89%	137	88%	-	คงที่
17	มูลบน นครราชสีมา	141	7	134	71	50%	111	79%	104	74%	111	79%	104	74%	-	คงที่
18	ลำแซะ นครราชสีมา	275	7	268	132	48%	201	73%	194	71%	201	73%	194	71%	-	คงที่
19	ลำนางรอง บุรีรัมย์	121	3	118	64	53%	80	66%	77	64%	80	66%	77	64%	-	คงที่
20	สิรินธร (2) อุบลราชธานี	1,966	831	1,135	1,652	84%	1,626	83%	795	40%	1,631	83%	800	41%	-5.00	ลดลง
<b>รวมภาคตะวันออกเฉียงเหนือ 11.80%</b>		<b>8,369</b>	<b>1,649</b>	<b>6,720</b>	<b>6,228</b>	<b>74%</b>	<b>7,400</b>	<b>88%</b>	<b>5,751</b>	<b>69%</b>	<b>7,493</b>	<b>90%</b>	<b>5,843</b>	<b>70%</b>	<b>-92.00</b>	<b>ลดลง</b>
<b>ภาคกลาง (3)</b>																
21	ป่าสักชลสิทธิ์ ลพบุรี	960	3	957	953	99%	957	100%	954	99%	960	100%	957	100%	-3.00	ลดลง
22	หันเสลา อุทัยธานี	160	17	143	161	101%	139	87%	122	76%	149	93%	132	83%	-10.00	ลดลง
23	กระเสียว สุพรรณบุรี	240	40	200	243	101%	289	120%	249	104%	290	121%	250	104%	-1.00	ลดลง
<b>รวมภาคกลาง 1.92%</b>		<b>1,360</b>	<b>60</b>	<b>1,300</b>	<b>1,357</b>	<b>100%</b>	<b>1,385</b>	<b>102%</b>	<b>1,325</b>	<b>97%</b>	<b>1,399</b>	<b>103%</b>	<b>1,339</b>	<b>98%</b>	<b>-14.00</b>	<b>ลดลง</b>
<b>ภาคตะวันตก (2)</b>																
24	ศรีนครินทร์ (2) กาญจนบุรี	17,745	10,265	7,480	13,649	77%	15,604	88%	5,339	30%	15,596	88%	5,331	30%	8.00	เพิ่มขึ้น
25	วชิราลงกรณ (2) กาญจนบุรี	8,860	3,012	5,848	5,810	66%	6,928	78%	3,916	44%	6,959	79%	3,947	45%	-31.00	ลดลง
<b>รวมภาคตะวันตก 37.51%</b>		<b>26,605</b>	<b>13,277</b>	<b>13,328</b>	<b>19,459</b>	<b>73%</b>	<b>22,532</b>	<b>85%</b>	<b>9,255</b>	<b>35%</b>	<b>22,555</b>	<b>85%</b>	<b>9,278</b>	<b>35%</b>	<b>-23.00</b>	<b>ลดลง</b>
<b>ภาคตะวันออก (6+4)</b>																
26	ขุนด่าน นครนายก	224	5.00	219	220	98%	215	96%	210	94%	218	97%	213	95%	-3.00	ลดลง
27	คลองสียัด ฉะเชิงเทรา	420	30.00	390	269	64%	303	72%	273	65%	304	72%	274	65%	-1.00	ลดลง
28	บางพระ (3) ชลบุรี	117	12.00	105	97	83%	109	93%	97	83%	109	93%	97	83%	-	คงที่
29	หนองปลาไหล (3) ระยอง	164	13.75	150	109	67%	156	95%	142	87%	160	98%	146	89%	-4.00	ลดลง
30	ประแสร์ (3) ระยอง	295	20.00	275	221	75%	274	93%	254	86%	279	95%	259	88%	-5.00	ลดลง
31	มาบประชัน (3) ระยอง	17	0.72	16	10	61%	12	73%	11	69%	12	74%	11.49	69%	-0.08	ลดลง
32	หนองค้อ (3) ระยอง	21	1.00	20	13	60%	18	83%	17	79%	19	87%	17.62	82%	-0.79	ลดลง
33	ดงกราม (3) ระยอง	79	3.00	76	72	90%	73	92%	70	88%	74	93%	70.85	89%	-1.12	ลดลง
34	คลองใหญ่ (3) ระยอง	45	3.00	42	33	73%	35	76%	32	70%	35	78%	32.42	71%	-0.69	ลดลง
35	หนองตมรัตนปราจีนบุรี	295	19.00	276	239	81%	230	78%	211	72%	-	0%	-	0%	211.00	เพิ่มขึ้น
<b>รวมภาคตะวันออก 2.37%</b>		<b>1,678</b>	<b>107</b>	<b>1,570</b>	<b>1,284</b>	<b>77%</b>	<b>1,424</b>	<b>85%</b>	<b>1,317</b>	<b>79%</b>	<b>1,210</b>	<b>72%</b>	<b>1,122</b>	<b>67%</b>	<b>195.32</b>	<b>เพิ่มขึ้น</b>
<b>ภาคใต้ (4)</b>																
36	แก่งกระจาน เพชรบุรี	710	65	645	370	52%	451	64%	386	54%	446	63%	381	54%	5.00	เพิ่มขึ้น
37	ปราณบุรี ประจวบคีรีขันธ์	391	18	373	154	39%	282	72%	264	68%	281	72%	263	67%	1.00	เพิ่มขึ้น
38	รัชชประภา (2) สุราษฎร์ธานี	5,639	1,352	4,287	4,908	87%	4,435	79%	3,083	55%	4,418	78%	3,066	54%	17.00	เพิ่มขึ้น
39	บางลาง (2) ยะลา	1,454	276	1,178	460	32%	1,196	82%	920	63%	1,046	72%	770	53%	150.00	เพิ่มขึ้น
<b>รวมภาคใต้ 11.55%</b>		<b>8,194</b>	<b>1,711</b>	<b>6,483</b>	<b>5,892</b>	<b>72%</b>	<b>6,364</b>	<b>78%</b>	<b>4,653</b>	<b>57%</b>	<b>6,191</b>	<b>76%</b>	<b>4,480</b>	<b>55%</b>	<b>173.00</b>	<b>เพิ่มขึ้น</b>
<b>รวมทั้งประเทศ 100%(38)</b>		<b>71,031</b>	<b>23,548</b>	<b>47,482</b>	<b>50,771</b>	<b>71%</b>	<b>60,267</b>	<b>85%</b>	<b>36,720</b>	<b>52%</b>	<b>60,061</b>	<b>85%</b>	<b>36,438</b>	<b>51%</b>	<b>282.32</b>	<b>เพิ่มขึ้น</b>

หมายเหตุ :

- อ่างเก็บน้ำขนาดใหญ่ หมายถึง อ่างเก็บน้ำที่มีความจุตั้งแต่ 100 ล้าน ลบ.ม. ขึ้นไป
  - เป็นอ่างเก็บน้ำอยู่ในความรับผิดชอบของกรมไฟฟ้าฝ่ายผลิตแห่งประเทศไทย(10) นอกนั้นอยู่ในความรับผิดชอบของกรมชลประทาน (28)
  - เป็นอ่างเก็บน้ำขนาดกลางที่มีความสำคัญต่อการอุตสาหกรรมและการประปา ของลุ่มน้ำชายฝั่งทะเลตะวันออก
  - ที่มา : กรมชลประทาน และการไฟฟ้าฝ่ายผลิตแห่งประเทศไทย
  - จังหวัดที่มีอ่างเก็บน้ำขนาดใหญ่มีจำนวน 26 จังหวัด ไม่มี 50 จังหวัด
- รทท. หมายถึง ระดับเก็บกักของอ่าง

ที่มาข้อมูล : ตารางสรุปสภาพน้ำในอ่างเก็บน้ำขนาดใหญ่ทั่วประเทศ และตารางสรุปสภาพน้ำในอ่างเก็บน้ำภาคตะวันออก กรมชลประทาน



ลำดับของเขื่อนตามความจุ

- 1.ศรีนครินทร์ 2.ภูมิพล 3.สิริกิติ์ 4.วชิราลงกรณ 5.รัชชประภา 6.ลุมสุรัตน์ 7.สิรินธร 8.บางลาง 9.ลำปาว 10.ป่าสัก

ลำดับของเขื่อนตามปริมาณน้ำใช้การได้

- 1.ภูมิพล 2.ศรีนครินทร์ 3.สิริกิติ์ 4.วชิราลงกรณ 5.รัชชประภา 6.ลำปาว 7.ลุมสุรัตน์ 8.บางลาง 9.สิรินธร 10.ป่าสัก



## เดือน ๕ จ.ใต้ฝนถล่มอ่วมไม่เนื่อง ซีพิน ๘ ๖.ค.เริ่มเบาบาง

กรมอุตุนิยมวิทยา พยากรณ์อากาศ ๒๔ ชั่วโมงข้างหน้า ภาคใต้อยังมีฝนตกชุกหนาแน่นและมีฝนตกหนักบางพื้นที่บริเวณชายฝั่งภาคใต้ฝั่งอ่าวไทย โดยเฉพาะ จังหวัดชุมพร สุราษฎร์ธานี นครศรีธรรมราช พัทลุง และสงขลา สถานการณ์นี้มีต่อเนื่องจนถึงวันที่ ๘ ๖.ค. ๖๐ นี้ หลังจากนั้น ช่วงวันที่ ๙-๑๑ ๖.ค. ๖๐ จะมีฝนตกหนักบางพื้นที่ตั้งแต่จังหวัดนครศรีธรรมราชลงไปขอให้ประชาชนในพื้นที่เสี่ยงภัยยังคงต้องเฝ้าระวังอันตรายจากฝนตกหนัก ฝนตกสะสมที่ทำให้เกิดน้ำท่วมฉับพลัน น้ำป่าไหลหลาก และน้ำล้นตลิ่งไว้ด้วย พื้นที่ที่มีน้ำท่วมอยู่แล้วต้องเฝ้าระวังต่อไปอีก ส่วนอ่าวไทยและทะเลอันดามันคลื่นสูง ๒-๓ เมตร ขอให้ชาวเรือเดินเรือด้วยความระมัดระวัง เรือเล็กควรงดออกจากฝั่ง และประชาชนที่อาศัยอยู่บริเวณชายฝั่งภาคใต้ฝั่งตะวันออกระวังอันตรายจากคลื่นที่ซัดเข้าหาฝั่งไว้ด้วย สำหรับประเทศไทยตอนบนมีอุณหภูมิสูงขึ้น ๑-๓ องศาเซลเซียส กับมีหมอกบางในตอนเช้า แต่ยังคงมีอากาศเย็นในภาคเหนือ ภาคตะวันออกเฉียงเหนือ และภาคกลาง

พยากรณ์อากาศสำหรับประเทศไทย ตั้งแต่ ๖.๐๐ น.วันนี้ถึง ๖.๐๐ น.วันพรุ่งนี้

ภาคเหนือ อากาศเย็น อุณหภูมิจะสูงขึ้น ๑-๓ องศาเซลเซียส อุณหภูมิต่ำสุด ๑๖-๒๐ องศาเซลเซียส อุณหภูมิสูงสุด ๒๘-๓๓ องศาเซลเซียส บริเวณยอดดอยมีอากาศหนาวถึงหนาวจัด อุณหภูมิต่ำสุด ๓-๙ องศาเซลเซียส ลมตะวันออกเฉียงเหนือ ความเร็ว ๑๐-๓๐ กม./ชม.

ภาคตะวันออกเฉียงเหนือ อากาศเย็น อุณหภูมิจะสูงขึ้น ๑-๓ องศาเซลเซียส กับมีหมอกบางในตอนเช้า อุณหภูมิต่ำสุด ๑๗-๒๑ องศาเซลเซียส อุณหภูมิสูงสุด ๓๐-๓๓ องศาเซลเซียส บริเวณยอดดอยมีอากาศหนาว อุณหภูมิต่ำสุด ๑๐-๑๖ องศาเซลเซียส ลมตะวันออกเฉียงเหนือ ความเร็ว ๑๕-๓๕ กม./ชม.

ภาคกลาง อากาศเย็น อุณหภูมิจะสูงขึ้น ๑-๒ องศาเซลเซียส กับมีหมอกบางในตอนเช้า อุณหภูมิต่ำสุด ๒๐-๒๒ องศาเซลเซียส อุณหภูมิสูงสุด ๓๐-๓๓ องศาเซลเซียส ลมตะวันออกเฉียงเหนือ ความเร็ว ๑๐-๓๐ กม./ชม.

ภาคตะวันออก มีเมฆบางส่วน อุณหภูมิต่ำสุด ๒๑-๒๔ องศาเซลเซียส อุณหภูมิสูงสุด ๓๒-๓๔ องศาเซลเซียส ลมตะวันออกเฉียงเหนือ ความเร็ว ๒๐-๓๕ กม./ชม. ทะเลมีคลื่นสูงประมาณ ๒ เมตร ห่างฝั่งคลื่นสูงมากกว่า ๒ เมตร

ภาคใต้ (ฝั่งตะวันออก) มีเมฆมาก กับมีฝนฟ้าคะนอง ร้อยละ ๗๐ ของพื้นที่ และมีฝนตกหนักบางพื้นที่ บริเวณจังหวัดประจวบคีรีขันธ์ ชุมพร สุราษฎร์ธานี นครศรีธรรมราช พัทลุง และสงขลา อุณหภูมิต่ำสุด ๒๑-๒๔ องศาเซลเซียส อุณหภูมิสูงสุด ๒๘-๓๑ องศาเซลเซียส ลมตะวันออกเฉียงเหนือ ความเร็ว ๒๐-๔๐ กม./ชม. ทะเลมีคลื่นสูง ๒-๓ เมตร บริเวณที่มีฝนฟ้าคะนองคลื่นสูงมากกว่า ๓ เมตร

ภาคใต้ (ฝั่งตะวันตก) มีเมฆมาก กับมีฝนฟ้าคะนอง ร้อยละ ๔๐ ของพื้นที่ ส่วนมากบริเวณจังหวัดระนอง พังงา ภูเก็ต และกระบี่ อุณหภูมิต่ำสุด ๒๑-๒๕ องศาเซลเซียส อุณหภูมิสูงสุด ๓๒-๓๓ องศาเซลเซียส ลมตะวันออกเฉียงเหนือ ความเร็ว ๒๐-๔๐ กม./ชม. ทะเลมีคลื่นสูงประมาณ ๒ เมตร ห่างฝั่งคลื่นสูงมากกว่า ๓ เมตร

กรุงเทพมหานครและปริมณฑล มีเมฆบางส่วน อุณหภูมิจะสูงขึ้น ๑-๒ องศาเซลเซียส อุณหภูมิต่ำสุด ๒๓-๒๔ องศาเซลเซียส อุณหภูมิสูงสุด ๓๑-๓๓ องศาเซลเซียส ลมตะวันออกเฉียงเหนือ ความเร็ว ๑๐-๓๐ กม./ชม.

## ระดับน้ำยมในพิจิตรลด-ชลประทานสั่งเร่งเก็บน้ำ

แม่น้ำยมใน จ.พิจิตร ระดับน้ำลดลงอย่างรวดเร็ว ชลประทานสั่งพองฝายขวางลำน้ำยมเพื่อกักเก็บน้ำแล้วเพื่อรับมือภัยแล้งที่จะเกิดขึ้นในช่วงเดือน มี.ค. - เม.ย. ๒๕๖๑

ในขณะที่หลายจังหวัดทางภาคใต้กำลังประสบปัญหาน้ำท่วมแต่ปรากฏว่าขณะนี้พื้นที่ทางภาคเหนือ โดยเฉพาะที่จังหวัดพิจิตรกำลังก้าวเข้าสู่สถานการณ์ของฤดูแล้งแล้ว ล่าสุด นายทินกร รัตนพัวพันธ์ ผอ.โครงการชลประทาน จ.พิจิตร ได้เปิดเผยภายหลัง ลงพื้นที่ติดตามสถานการณ์น้ำในลุ่มแม่น้ำยมที่ไหลผ่าน ๔ อำเภอ ของจังหวัดพิจิตร พบว่าขณะนี้ปริมาณน้ำในแม่น้ำยมที่บริเวณตำบลรังนก อ.สามง่าม จ.พิจิตร ระดับน้ำในแม่น้ำยมมีปริมาณลดลงอย่างรวดเร็ว โดยสำนักชลประทานที่ ๓ พิษณุโลก จึงได้สั่งให้มีการพองฝายสามง่าม และฝายพิจิตรที่ ต.บางคาน อ.โพทะเล เพื่อขวางลำน้ำยมเป็นการกักเก็บน้ำแล้วทั้งนี้เพื่อรับมือภัยแล้งที่จะเกิดขึ้นในช่วงเดือน มี.ค. - เม.ย. ๒๕๖๑ แต่ก็มั่นใจว่า น้ำต้นทุนในเขื่อนภูมิพล-เขื่อนสิริกิติ์ป็นีมีปริมาณน้ำมากพอที่จะแก้วิกฤตภัยแล้งได้ (ไอ เอ็น เอ็น)

## น้ำท่วมชุมพร ๕๐ - ๗๐ ซม. กระทบ ๘๐๐ ครัวเรือน แยกปฐมพรอ่วม

นายณรงค์ พลละเอียด ผู้ว่าราชการจังหวัดชุมพร เปิดเผยสำนักข่าวไอ.เอ็น.เอ็น. ว่า ปัจจุบัน จ.ชุมพร พบพื้นที่หลายอำเภอ กำลังประสบภาวะน้ำท่วมหลังเกิดฝนตกต่อเนื่องเมื่อวันที่ ๔ - ๕ ธ.ค. ที่ผ่านมา เบื้องต้นจังหวัดได้ประกาศให้ ๔ อำเภอ คือ อ.เมืองชุมพร, ละแม, ทุ่งตะโก และ ปะทิว เป็นพื้นที่ประสบภัยพิบัติ (อุทกภัย) รวมมีประชาชนได้รับความเดือดร้อนประมาณ ๘๐๐ ครัวเรือน

ทั้งนี้ ทางจังหวัดกำลังเตรียมจะประกาศให้อีก ๒ อำเภอ คือ อ.หลังสวน และ สวี เป็นพื้นที่ประสบภัยพิบัติ (อุทกภัย) เพิ่มเติมด้วย จากการตรวจสอบพบภาพรวมทั้งจังหวัดขณะนี้ระดับน้ำท่วมสูงเฉลี่ย ๕๐ - ๗๐ ซม. ขึ้นอยู่กับสภาพภูมิประเทศ โดยมีจุดที่น่าเป็นกังวลคือบริเวณสี่แยกปฐมพร อ.เมืองชุมพร ที่ล่าสุดมีน้ำท่วมสูง ๓๐ - ๕๐ ซม. เป็นระยะทางประมาณ ๓๐๐ เมตร ทำให้รถที่สัญจรผ่านต้องใช้ความระมัดระวังเป็นพิเศษ ซึ่งถนนสายดังกล่าวถือเป็นเส้นทางหลักที่รถจากภาคกลางจะเดินทางไปยังพื้นที่ภาคใต้ โดยทางจังหวัดได้จัดเจ้าหน้าที่คอยอำนวยความสะดวก พร้อมหาเส้นทางเลี่ยงเพื่อแก้ไขปัญหาเฉพาะหน้าควบคู่กับการเร่งแก้ปัญหาในระยะยาว แต่ขณะนี้ติดเรื่องการเวนคืนที่ดิน คาดว่าในปีพ.ศ.๒๕๖๑ จะมีความชัดเจนมากขึ้น

นอกจากนี้ ยังพบว่าชุมชนที่ตั้งอยู่ติดกับคลองชุมพรก็ค่อนข้างได้รับผลกระทบหนักเช่นกัน ซึ่งทางจังหวัด ได้เร่งนำสิ่งของอุปโภค - บริโภค เข้าไปแจกจ่ายให้กับผู้ประสบภัยที่ไม่สามารถเดินทางออกมาหาซื้ออาหารรับประทานได้เป็นการบรรเทาความเดือดร้อนแล้ว (ไอ เอ็น เอ็น)

## น้ำป่าล้นฝายเข้าท่วมพื้นที่ตอนล่าง อ.กาญจนดิษฐ์ จ.สุราษฎร์ธานี ชาวบ้านเร่งเก็บของไว้ที่สูง

มวลน้ำป่าไหลหลากล้นฝายคลองท่าทองเข้าท่วมพื้นที่ตอนล่าง อ.กาญจนดิษฐ์ จ.สุราษฎร์ธานี ชาวบ้านเร่งเก็บของไว้บนที่สูง ด้านผู้ว่าสุราษฎร์สั่งการให้เจ้าหน้าที่ทุกฝ่ายเร่งให้การช่วยเหลือเยียวยาผู้ประสบภัย

ความคืบหน้าสถานการณ์น้ำป่าไหลหลากในพื้นที่จังหวัดสุราษฎร์ธานี ล่าสุด วันนี้ (๗ ธ.ค.) ปริมาณน้ำจากเขตอำเภอตอนล่าง ได้ไหลหลากลงคลองท่าทอง ต.ท่าอุแท อ.กาญจนดิษฐ์ ส่งผลให้น้ำล้นฝายไหลหลากเข้าท่วมพื้นที่บ้านเรือนประชาชนและพืชผลทางการเกษตรและถนนภายในหมู่บ้าน ใน ต.ท่าอุแท ต.พลาญวาส ระดับสูงตั้งแต่ ๓๐ - ๑๕๐ เซนติเมตร ชาวบ้านต้องเก็บของไว้บนที่สูงและมีบางส่วนได้อพยพไปอาศัยอยู่ในจุดที่เจ้าหน้าที่ท้องถิ่นจัดเตรียมไว้ให้

นอกจากนั้นปริมาณน้ำจากเขต อ.นพพิตำ จ.นครศรีธรรมราช ไหลลงคลองหวาดในพื้นที่ตำบลคลองสระ ต.ป่าร้อน และต.กรูด ของ อ.กาญจนดิษฐ์ ส่งผลให้มีบ้านเรือนประชาชน ถนน คอสะพาน ได้รับความเสียหายเป็นจำนวนมาก ล่าสุดมวลน้ำได้ไหลมาท่วมพื้นที่ ต.ช้างซ้ายที่เป็นแอ่งกระทะระดับน้ำสูง ๓๐ เซนติเมตร จนถึง ๒ เมตรในที่ลุ่มชาวบ้านต้องใช้เรือสัญจร

ในขณะเดียวกัน ชาวบ้านที่ประสบภัยในพื้นที่ ต.ปากแพรก อ.ดอนสัก หลังน้ำลดระดับเกือบเข้าสู่ภาวะปกติต่างเร่งทำความสะอาดบ้านเรือนและสำรวจความเสียหาย เพื่อทำเรื่องขอความช่วยเหลือจากทางราชการต่อไป ด้านนายวิฑูรย์ จินโต ผู้ว่าราชการจังหวัดสุราษฎร์ธานี ได้สั่งการให้ทุกหน่วยงานเร่งสำรวจความเสียหายหลังน้ำลดเพื่อจะได้เข้าช่วยเหลือเยียวยาผู้ประสบภัยอย่างเร่งด่วน (ผู้จัดการ)

## นครศรีฯอ่วมปิดสนามบิน ๒ วัน น้ำท่วมรันเวย์-อพยพคน ๔ อ.

จ.นครศรีธรรมราช อ่วม! ปิดสนามบิน ๒ วัน น้ำท่วมรันเวย์ เจ้าหน้าที่เร่งสูบน้ำออก-ถนนจมหลายสายอพยพประชาชนแล้ว ๔ อำเภอ ขณะ จ.ตรัง ยังท่วม ๒ อำเภอ เชื้อไม่กระทบคณะนายกฯลงพื้นที่ พัทลุง ๕ อำเภอติดทะเลสาบสงขลาจม

นายสกล จันทริกซ์ รองผู้ว่าราชการจังหวัดนครศรีธรรมราช เปิดเผยกับสำนักข่าวไอ.เอ็น.เอ็น.ว่า ขณะนี้ จ.นครศรีธรรมราช พบพื้นที่ อ.นพพิตำ, สิชล, ท่าศาลา, ลานสกา, พระพรหม, เมือง, ขนอม, ปากพั่น, พรหมคีรี และ หัวไทร กำลังประสบปัญหา น้ำท่วม หลังเกิดฝนตกต่อเนื่อง เบื้องต้นพบมีประชาชนใน ๔ อำเภอ ต้องอพยพออกจากบ้านไปพักอาศัยในที่ที่ทางจังหวัดจัดหาไว้ให้ประกอบด้วย อ.ท่าศาลา, พรหมคีรี, ขนอม และ สิชล ส่วนในพื้นที่ อ.เมือง ก็พบมีน้ำท่วมเต็มทุกพื้นที่

ขณะที่ บริเวณถนนด้านหน้าท่าอากาศยานนครศรีธรรมราช ก็มีน้ำท่วมขังด้วยเช่นกัน โดยล่าสุด ทางท่าอากาศยานนครศรีธรรมราช ต้องประกาศปิดให้บริการชั่วคราวเป็นเวลา ๒ วัน คือวันที่ ๗ - ๘ ธ.ค. ๖๐ ส่วนบริเวณถนนเพชรเกษมพบมีบางจุดรถไม่สามารถสัญจรผ่านได้ นอกจากนี้ ที่ รพ.มหาราชนครศรีธรรมราช ทางผู้อำนวยการ และ บุคลากรก็ได้มีการเตรียมความพร้อมไว้แล้ว จึงทำให้ขณะนี้ยังไม่มีรายงานปัญหาเข้ามา



อย่างไรก็ตาม จากการประเมินเบื้องต้นยังไม่สามารถสรุปได้ว่า สถานการณ์จะกลับเข้าสู่ภาวะปกติเมื่อใดขึ้นอยู่กับลักษณะภูมิประเทศ เช่นที่ อ.ชนอม และ อ.สิชล สถานการณ์มีแนวโน้มคลี่คลายเร็ว ขณะที่ อ.ท่าศาลา, พระพรหม และ อ.เมือง สถานการณ์จะคลี่คลายช้ากว่า เนื่องจากมีลักษณะภูมิประเทศเป็นจุดรองรับน้ำแต่หลายฝ่ายก็อยู่ระหว่างร่วมมือกันเร่งสูบน้ำออกกันอย่างเต็มกำลัง เพื่อให้ระดับน้ำลดลงจนกลับเข้าสู่ภาวะปกติได้โดยเร็วที่สุด

ทางด้าน นายพิระพล ถาวรสุภเจริญ รองปลัดกระทรวงคมนาคม เปิดเผยกับสำนักข่าว INN ว่า ล่าสุดท่าอากาศยานนครศรีธรรมราชปิดให้บริการ ๒ วัน ได้แก่ วันที่ ๗-๘ ธันวาคม เนื่องจากเมื่อคืนที่ผ่านมาได้เข้าท่วมพื้นที่รันเวย์และระบบไฟฟ้า ขณะที่การลงพื้นที่เยี่ยมประชาชน จ.ตรัง ของนายกรัฐมนตรี ในวันพรุ่งนี้เพื่อติดตามการช่วยเหลือและให้กำลังใจประชาชนนั้น ในส่วนของท่าอากาศยาน จ.ตรัง ยังสามารถให้บริการได้ตามปกติ โดยรัฐมนตรีว่าการกระทรวงคมนาคมได้สั่งการให้หน่วยงานเตรียมความพร้อม พร้อมคาดว่าทุกอย่างจะเป็นไปด้วยความเรียบร้อย

อย่างไรก็ตาม ในพื้นที่ จ.ตรัง มีถนนได้รับความเสียหาย ๒ แห่ง ได้แก่ แยกทางหลวง หมายเลข ๔๑๙ และสะพานข้ามคลองลำพิกุล ทั้งนี้ประชาชนสามารถสอบถามและตรวจสอบเส้นทางได้ที่ศูนย์ปลอดภัยคมนาคม สายด่วน ๑๓๕๖ สายด่วนทางหลวง ๑๕๘๖ สายด่วนกรมทางหลวงชนบท ๑๑๔๖

ทั้งนี้ นายดรฤณ แสงฉาย อธิบดีกรมท่าอากาศยาน เปิดเผยกับสำนักข่าว INN ว่า กรมท่าอากาศยาน หรือ ทย. ได้ประกาศปิด ท่าอากาศยานนครศรีธรรมราช เป็นการชั่วคราวเนื่องจากเกิดภาวะน้ำท่วม เริ่มตั้งแต่วันที่ ๗ ธันวาคม ๒๕๖๐ ถึงเวลา ๒๔.๐๐ น. ติดตามประเมินสถานการณ์อย่างใกล้ชิดและเร่งระบายน้ำออกจากสนามบิน เพื่อเปิดใช้สนามบินโดยเร็วที่สุด

อย่างไรก็ตาม จากกรณีดังกล่าวในส่วนของผู้โดยสารที่จะเดินทางไปยังสนามบินนครศรีธรรมราชทางสายการบินได้แจ้งให้ผู้โดยสารขอเปลี่ยนเส้นทางไปลงยังสนามบินใกล้เคียงเช่น ตรัง สุราษฎร์ธานี กระบี่ ได้ตามมาตรการเยียวยากรณีฉุกเฉิน ขณะเดียวกันจากการประสานงานสายการบินต่างๆยังไม่พบผู้โดยสารตกค้างแต่อย่างใด ทั้งนี้ทย.ได้ประสานงานร่วมกับสายการบินอย่างต่อเนื่องเพื่อติดตามสถานการณ์ (ไอ เอ็น เอ็น)

### **น้ำยังท่วมตรัง ๒ อำเภอ สูงสุด ๑ เมตร ผู้ว่าฯพร้อมรับคณะนายกรัฐมนตรีลงพื้นที่**

นายศิริพัฒ พัฒกุล ผู้ว่าราชการจังหวัดตรัง เปิดเผยกับสำนักข่าวไอ.เอ็น.เอ็น.ว่า ขณะนี้ จ.ตรัง ยังเหลือพื้นที่ประสบภัยน้ำท่วมอยู่ ๒ อำเภอ จากเดิม ๘ อำเภอ คือที่ อ.เมือง และ อ.กันตัง เบื้องต้นพบมีน้ำท่วมสูงเฉลี่ย ๕๐ ซม. - ๑ ม. โดยเฉพาะบริเวณริมแม่น้ำตรัง ซึ่งอาจจะมีระดับน้ำสูงกว่าจุดอื่น ๆ ส่วนอีก ๖ อำเภอ ที่ก่อนหน้านี้มีน้ำท่วมขัง อย่าง อ.ปะเหลียน, ย่านตาขาว, รัชฎา, นาโยง, วังวิเศษ และ ห้วยยอด พบว่า ระดับน้ำลดลงอย่างต่อเนื่องจนสถานการณ์คลี่คลายแล้ว โดยในวันพรุ่งนี้ พล.อ.ประยุทธ์ จันทร์โอชา นายกรัฐมนตรี ก็จะเดินทางลงพื้นที่ไปตรวจสอบติดตามสถานการณ์อุทกภัยที่ จ.ตรัง ด้วย ซึ่งทางจังหวัดได้มีการเตรียมความพร้อมรับคณะของนายกรัฐมนตรีไว้เรียบร้อยแล้ว เชื่อว่าปัญหาน้ำท่วมจะไม่กระทบกับการเดินทาง รวมถึงบรรยากาศการลงพื้นที่อย่างแน่นอน (ไอ เอ็น เอ็น)

### **จ.พัทลุง น้ำท่วม ๕ อำเภอ ดินริมทะเลสาบสงขลา จมสูงสุด ๑ ม. คาด ๑ เดือนคลี่คลาย**

นายชาวลิต นิตรรัตน์ หัวหน้าสำนักงานป้องกันและบรรเทาสาธารณภัยจังหวัดพัทลุง เปิดเผยกับสำนักข่าวไอ.เอ็น.เอ็น.ว่า ปัจจุบัน จ.พัทลุง ยังคงมีพื้นที่ประสบภัยน้ำท่วมอยู่ ๕ อำเภอ คืออำเภอซึ่งตั้งอยู่ติดริมทะเลสาบสงขลา ประกอบด้วย อ.เมือง, เขาชัยสน, บางแก้ว, ปากพะยูน และ ควนขนุน จากการตรวจสอบพบระดับน้ำท่วมขังสูงสุดประมาณ ๑ เมตร ส่วนใหญ่เป็นจุดลุ่มต่ำ ดินล้าคลอง ทั้งนี้พบประชาชนในพื้นที่ ต.ฝาละมี อ.ปากพะยูน ต้องอพยพออกจากบ้านเรือนไปอาศัยยังจุดที่จังหวัดจัดหาไว้ให้บนถนนเป็นการชั่วคราว โดยปัญหาที่ทำให้การระบายน้ำเป็นไปได้ช้ามาจากอุปสรรคเรื่องทะเลหนุน บวกกับช่องทางการระบายมีน้อย เบื้องต้น คาดว่าอาจจะต้องใช้เวลาไม่ต่ำกว่า ๑ เดือน สถานการณ์ของทุกจุดจึงจะกลับเข้าสู่ภาวะปกติ

อย่างไรก็ตาม นายชาวลิต อยากฝากประชาสัมพันธ์ให้ประชาชนเฝ้าระวังเรื่องกระแสไฟฟ้าเพราะวานนี้พบว่ามีเด็กที่อาศัยในพื้นที่ประสบภัยถูกไฟฟ้าช็อตเสียชีวิต นอกจากนี้ยังฝากเตือนผู้ที่จะออกไปหาปลาในช่วงกระแสน้ำเชี่ยวให้ระมัดระวังตัวเอง และงดการกระทำที่เสี่ยงอันตรายด้วย ซึ่งทางจังหวัดได้เร่งระดมกำลังทุกหน่วยงานเข้าให้ความช่วยเหลือผู้ประสบภัยอย่างเต็มที่ (ไอ เอ็น เอ็น)

## น้ำท่วมสงขลาฯหนัก-ดับเพิ่มเป็น ๗ ศพ

สถานการณ์น้ำท่วมหนักต่อเนื่องมานานกว่า ๑ สัปดาห์ ในพื้นที่ ๖ อำเภอริมทะเลสาบสงขลาฯหนักโรงเรียนยังปิดอีก ๕๓ แห่ง มีผู้เสียชีวิตเพิ่มเป็น ๗ คน

ความคืบหน้าสถานการณ์น้ำท่วมที่ จ.สงขลา ซึ่งจนถึงขณะนี้ยังมีพื้นที่ริมทะเลสาบสงขลาทั้งสองฝั่งรวม ๖ อำเภอ ที่ยังถูกน้ำท่วมหนักต่อเนื่องมานานกว่า ๑ สัปดาห์ และยังไม่มีความเห็นว่าระดับน้ำจะลดลงทั้ง อ.ระโนด กระแสสินธุ์ สทิงพระ สิงหนคร ควนเนียง และ อ.บางกล่ำ ชาวบ้านยังคงต้องใช้ชีวิตอยู่กลางน้ำ โดยเฉพาะที่อยู่ลึกเข้าไปริมทะเลสาบน้ำท่วมสูงเกือบ ๒ เมตร ผู้คนต้องใช้เรือเข้าออกจากหมู่บ้านไปทำงาน รวมทั้งสัตว์เลี้ยงทั้งวัวควายที่ต้องมาเลี้ยงบนถนนและทางปศุสัตว์ต้องเข้าเต็นเป็นคอกชั่วคราว

ขณะที่ ยังมีโรงเรียนในสังกัดสำนักงานเขตพื้นที่การศึกษาประถมศึกษาสงขลา เขต ๑ ที่ยังไม่สามารถเปิดเรียนได้อีก ๕๓ แห่งจากทั้งหมด ๑๔๑ แห่ง

อย่างไรก็ตาม สถานการณ์น้ำท่วมใน จ.สงขลา ล่าสุดมียอดผู้เสียชีวิตเพิ่มเป็น ๗ คนแล้ว และหลายพื้นที่ยังคงเสี่ยงที่จะเกิดน้ำท่วมซ้ำสอง โดยเฉพาะ อ.สะบ้าย้อย นาทวี และสะเดา เนื่องจากทางศูนย์อุตุนิยมวิทยาภาคใต้ฝั่งตะวันออกได้ประกาศเตือนจะมีฝนตกหนักอีกรอบระหว่างวันที่ ๖-๘ ธันวาคมนี้ (ไอ เอ็น เอ็น)

