



รายงานสถานการณ์น้ำรายวัน

เสนอโดย

ศูนย์เมขลา

ศูนย์ป้องกันวิกฤติน้ำ

สารบัญ

๑) สรุปสถานการณ์น้ำ

๑.๑ นัยสำคัญประจำวัน

๑.๒ พื้นที่ที่คาดว่าจะมีฝนตกฟ้าคะนอง

๑.๓ สถานการณ์การเก็บน้ำในเขื่อนขนาดใหญ่

๑.๔ พื้นที่ที่ต้องให้ความสนใจเป็นพิเศษ

๑.๕ พื้นที่น้ำท่วม น้ำท่วมขัง น้ำป่าไหลหลาก และดินโคลนถล่ม

๑.๖ รายละเอียดข้อมูลสนับสนุน

๒) ปริมาณฝนสะสมปี พ.ศ. ๒๕๕๘ และ ๒๕๕๙ เทียบค่าเฉลี่ย ๓๐ ปี

๓) สถานการณ์น้ำในอ่างเก็บน้ำขนาดใหญ่ และขนาดกลาง

๔) สถานการณ์น้ำในลำน้ำ

๕) รายงานสถานการณ์น้ำรายลุ่มน้ำ

๖) รายงานระดับน้ำจากกล้อง CCTV



สรุปสถานการณ์น้ำ





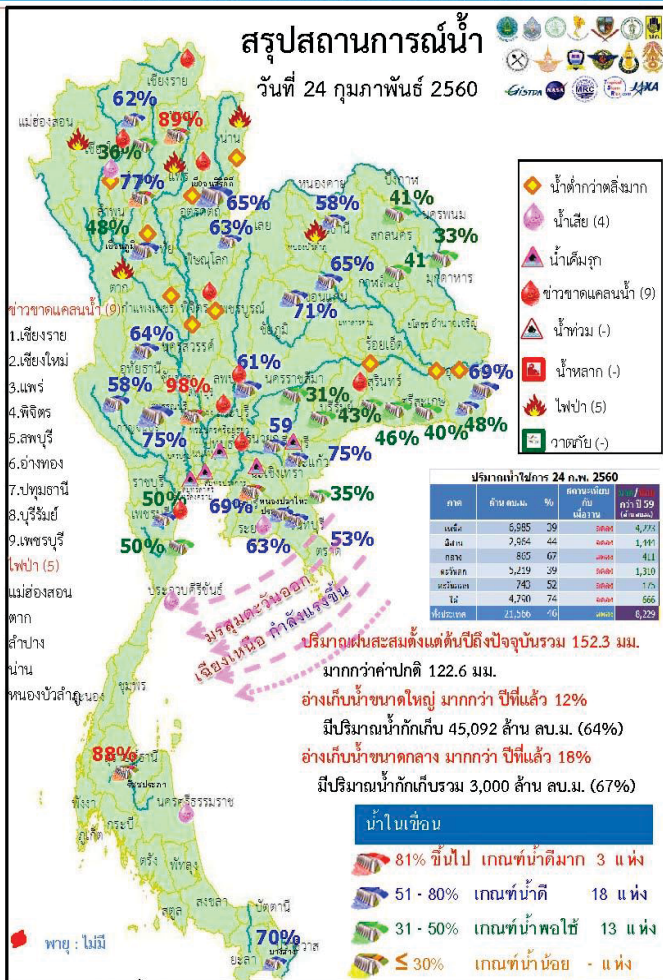
สรุปสถานการณ์น้ำ

24 กุมภาพันธ์ 2560

สำนักงานเลขาธิการ

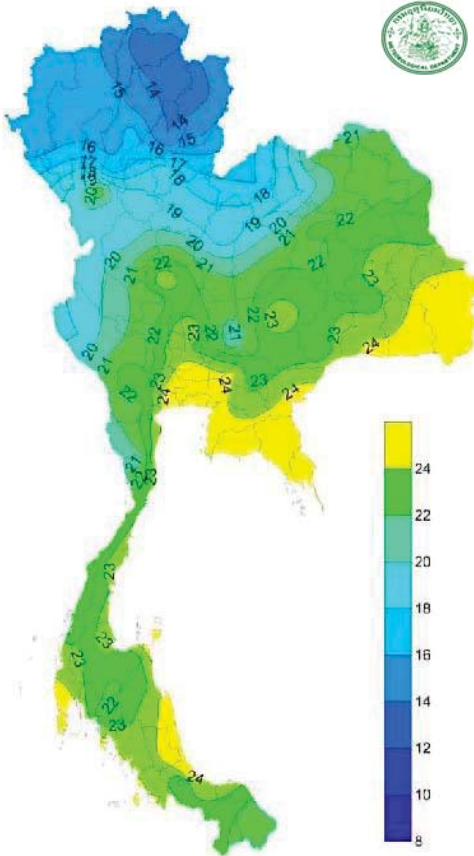
คณะกรรมการทรัพยากรน้ำแห่งชาติ

นัยสำคัญ: **24 กุมภาพันธ์ 2560**



- ปริมาณฝนสะสมตั้งแต่ต้นปี 2560 ถึงวันที่ 19 กุมภาพันธ์ 2560 รวม 152.3 มม. มากกว่าค่าเฉลี่ย 122.6 มม. (413%)
- อ่างเก็บน้ำขนาดใหญ่มีปริมาณน้ำเก็บกักรวม 45,092 ล้าน ลบ.ม. (64%) มากกว่าปีที่แล้ว 12% (8,253 ล้าน ลบ.ม.)
- อ่างเก็บน้ำขนาดกลาง มีปริมาณน้ำเก็บกักรวม 3,000 ล้าน ลบ.ม. (67%) มากกว่าปีที่แล้ว 18% (800 ล้าน ลบ.ม.)
- พื้นที่ที่ต้องให้ความสนใจเรื่องน้ำ
 - ขาดแคลนน้ำ
 - ขาดแคลนน้ำอุปโภค-บริโภค 2 จังหวัด คือ เชียงใหม่ พิจิตร
 - ขาดแคลนน้ำเกษตร 8 จังหวัด คือ เชียงราย แพร่ พิจิตร ลพบุรี บุรีรัมย์ อ่างทอง ปทุมธานี เพชรบุรี
 - น้ำเค็มรุกถึง จังหวัด สมุทรสงคราม สมุทรสาคร นนทบุรี ฉะเชิงเทรา ปราจีนบุรี
 - คุณภาพน้ำ
 - น้ำเสียเนื่องจากสิ่งปฏิกูล 4 จังหวัด คือ เชียงใหม่ ระยอง ประจวบคีรีขันธ์ นครศรีธรรมราช
- สถานะน้ำในแม่น้ำสำคัญหลักส่วนใหญ่อยู่ในสภาวะน้ำน้อยที่น้ำน้อย ได้แก่ แม่น้ำปิง ที่ จ.เชียงใหม่ จ.กำแพงเพชร และ อ.บรรพตพิสัย จ.นครสวรรค์ แม่น้ำวัง ที่ จ.ตาก แม่น้ำยม ที่ จ.แพร่ แม่น้ำน่านที่ จ.น่าน แม่น้ำมูล ที่ จ.บุรีรัมย์ และ อุบลราชธานี แม่น้ำท่าตะเภา ที่ จ.ชุมพร

คาดการณ์อุณหภูมิและอากาศ



อุณหภูมิต่ำสุด 24 ซม. (องศาเซลเซียส)

ภาค	ลักษณะอากาศ พื้นที่จังหวัด	% ฝน	เทียบกับเมื่อวาน
ภาคเหนือ	อากาศเย็นถึงหนาวกับมีหมอกในตอนเช้าและมีหมอกหนาในบางพื้นที่ มีฝนเล็กน้อยทางตอนล่างของภาค บริเวณยอดดอยอากาศหนาวถึงหนาวจัด อุณหภูมิ 5-38 องศาC	-	เท่ากับเมื่อวาน
ภาคตะวันออกเฉียงเหนือ	ทางตอนบนของภาคอากาศเย็นในตอนเช้า มีฝนฟ้าคะนองกับมีลมกระโชกแรง บริเวณจังหวัดชัยภูมิ นครราชสีมา สุรินทร์ บุรีรัมย์ ศรีสะเกษ และอุบลราชธานี บริเวณยอดภูอากาศหนาวถึงหนาวจัด อุณหภูมิ 9-37 องศาC	10	เท่ากับเมื่อวาน
ภาคกลาง	อากาศร้อนในตอนกลางวันมีฝนเล็กน้อยทางตอนบนของภาค อุณหภูมิ 22-37 องศาC	-	เท่ากับเมื่อวาน
ภาคตะวันออก	มีฝนฟ้าคะนอง กับมีลมกระโชกแรง ส่วนมากบริเวณจังหวัด นครนายก สระแก้ว ปราจีนบุรี ชลบุรี ระยอง จันทบุรี และตราด อุณหภูมิ 24-37 องศาC ทะเลมีคลื่นสูงประมาณ 1 เมตร	20	มากกว่าเมื่อวาน
ภาคใต้ฝั่งตะวันออก	มีฝนฟ้าคะนองบริเวณจังหวัดนครศรีธรรมราช พัทลุง สงขลา ปัตตานี ยะลา และนราธิวาส อุณหภูมิ 21-33 องศาC ทะเลมีคลื่นสูงประมาณ 1 เมตร	10	เท่ากับเมื่อวาน
ภาคใต้ฝั่งตะวันตก	มีฝนฟ้าคะนอง อุณหภูมิ 22-35 องศาC ทะเลมีคลื่นสูง 1-2 เมตร	10	เท่ากับเมื่อวาน
กทม.และปริมณฑล	มีฝนเล็กน้อย อุณหภูมิ 24-36 องศาC	-	เท่ากับเมื่อวาน

สถานการณ์การเก็บกักน้ำ

ในเขื่อนขนาดใหญ่

มีปริมาณน้ำต่ำกว่าเกณฑ์กักเก็บน้ำต่ำสุด 5 เขื่อน

มีปริมาณเพิ่มขึ้นจากเมื่อวาน 1 เขื่อน

บางหลวง	ยะลา	70%
---------	------	-----

มีปริมาณเท่ากับเมื่อวาน 1 เขื่อน

เขื่อนน้ำพุง	สกลนคร	33%
--------------	--------	-----

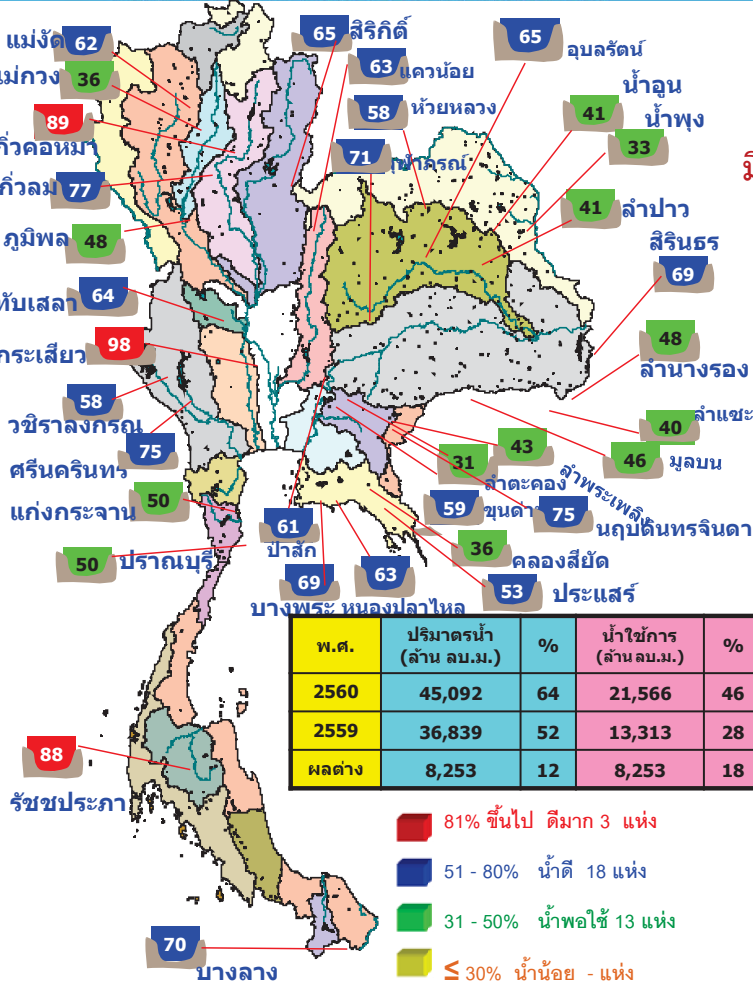
มีปริมาณลดลงจากเมื่อวาน 3 เขื่อน

เขื่อนภูมิพล	ตาก	48%
แม่งาวอุดมธารา	เชียงใหม่	36%
เขื่อนศรีนครินทร์	กาญจนบุรี	75%

สภาพน้ำและการระบายน้ำ กทม
รายงาน ณ วันที่ 24 กุมภาพันธ์ 2560

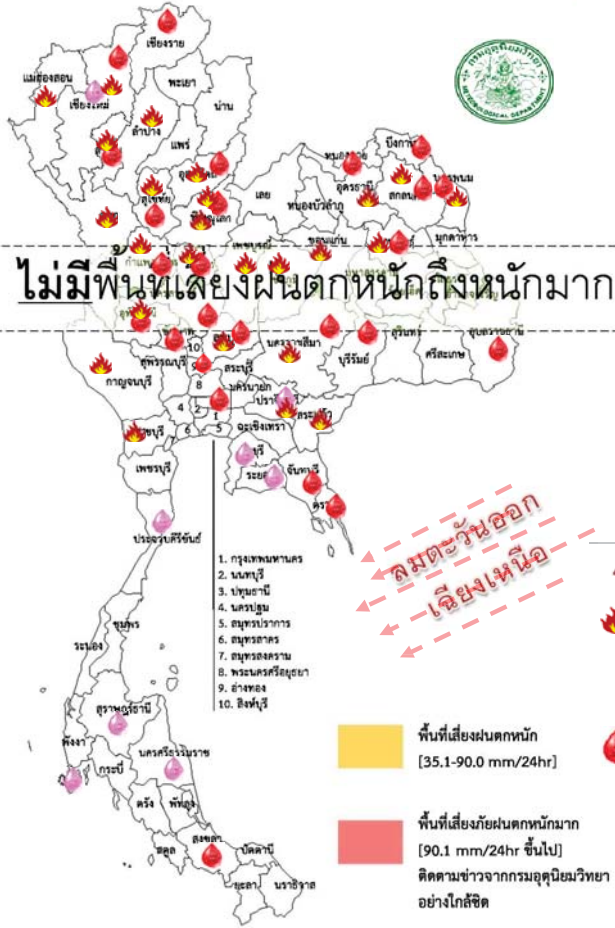
เขื่อน	A		B		C		D		E		F		G	
	ปริมาณน้ำไหลบ่าข้างล่าง (ล้าน ลบ.ม.)	และระบายน้ำ (ล้าน ลบ.ม.)	ปริมาณน้ำสะสมหรือระบายการสูญเสีย (ล้าน ลบ.ม.)	ปริมาณน้ำที่สามารถใช้การได้ (ล้าน ลบ.ม.)	ปริมาณน้ำที่สามารถใช้การได้ (ล้าน ลบ.ม.)	ปริมาณน้ำที่สามารถใช้การได้ (ล้าน ลบ.ม.)	ปริมาณน้ำที่สามารถใช้การได้ (ล้าน ลบ.ม.)	ปริมาณน้ำที่สามารถใช้การได้ (ล้าน ลบ.ม.)	ปริมาณน้ำที่สามารถใช้การได้ (ล้าน ลบ.ม.)	ปริมาณน้ำที่สามารถใช้การได้ (ล้าน ลบ.ม.)	ปริมาณน้ำที่สามารถใช้การได้ (ล้าน ลบ.ม.)	ปริมาณน้ำที่สามารถใช้การได้ (ล้าน ลบ.ม.)	ปริมาณน้ำที่สามารถใช้การได้ (ล้าน ลบ.ม.)	ปริมาณน้ำที่สามารถใช้การได้ (ล้าน ลบ.ม.)
1 เขื่อนเขื่อนป่าสักชลสิทธิ์	0.00	11.00	12.05	2678.53	27.72	222	3 ต.ค. 2560							
2 เขื่อนลำนางรอง	2.91	27.00	27.98	3282.84	48.99	117	20 มี.ค. 2560							
3 เขื่อนเขื่อนลำนางรอง	3.23	8.00	10.38	3048.95	40.76	294	14 มี.ค. 2560							
4 เขื่อนเขื่อนลำนางรอง	0.00	12.00	13.02	2149.09	36.75	165	7 มี.ค. 2560							
5 เขื่อนเขื่อนลำนางรอง	3.99	10.00	10.71	3571.24	83.30	333	22 มี.ค. 2561							
6 เขื่อนเขื่อนลำนางรอง	3.26	0.00	2.35	746.58	63.37	318	7 มี.ค. 2561							
7 เขื่อนเขื่อนลำนางรอง	4.47	9.00	10.01	895.66	53.83	99	2 มี.ค. 2560							
8 เขื่อนเขื่อนลำนางรอง	0.07	0.00	0.07	46.54	29.68	665	20 มี.ค. 2561							
9 เขื่อนเขื่อนลำนางรอง	0.00	2.00	2.47	517.14	45.56	209	20 มี.ค. 2560							
10 เขื่อนเขื่อนลำนางรอง	0.01	0.24	0.26	78.70	62.20	303	23 มี.ค. 2560							
11 เขื่อนเขื่อนลำนางรอง	2.39	7.35	7.35	584.66	61.09	80	14 มี.ค. 2560							
12 เขื่อนเขื่อนลำนางรอง	0.00	5.18	5.19	651.87	61.59	107	10 มี.ค. 2560							
รวม	20.33	91.77	101.84	18,232										

แหล่งข้อมูล : การไฟฟ้าฝ่ายผลิตแห่งประเทศไทย



พื้นที่เสี่ยงจะมีฝนตกหนักถึงหนักมาก

พื้นที่ที่ต้องให้ความสนใจเป็นพิเศษ

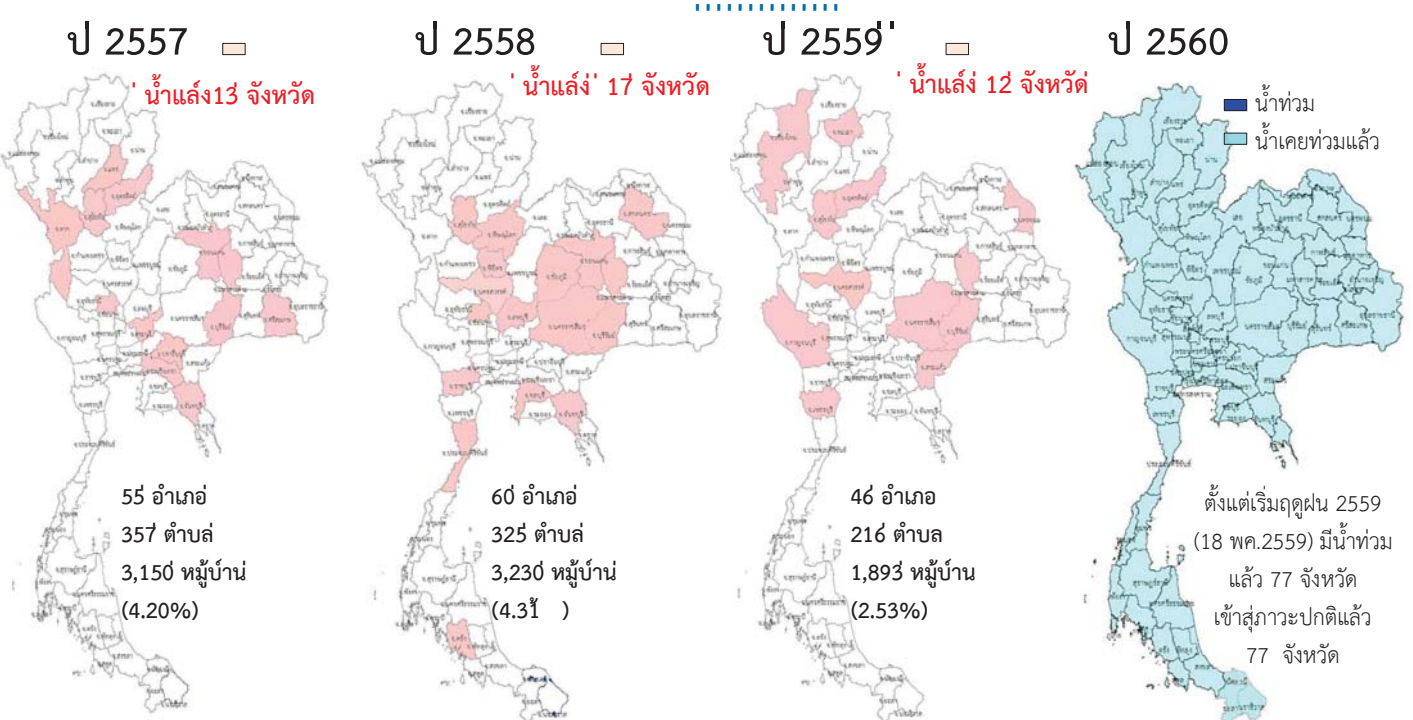


- วันที่ 24 ก.พ. ประเทศไทยตอนบนมีอากาศเย็นกับมีหมอกในตอนเช้า โดยมีฝนฟ้าคะนองกับลมกระโชกแรงบางแห่งบริเวณภาคตะวันออกเฉียงเหนือ ตอนล่าง ภาคกลาง และภาคตะวันออก ภาคใต้มีฝนเพิ่มขึ้นและมีฝนตกหนักบางแห่ง คลื่นลมบริเวณอ่าวไทยจะมีกำลังแรง โดยอ่าวไทยตอนล่างตั้งแต่จังหวัดสุราษฎร์ธานีลงไปมีคลื่นสูง 2-3 เมตร

วันที่ 25 - 28 ก.พ. อากาศจะหนาวเย็นลง และอุณหภูมิลดลง 2-4 องศาเซลเซียส และในช่วงวันที่ 27-28 กุมภาพันธ์ 2560 ภาคใต้มีฝนเพิ่มขึ้นกับมีฝนตกหนักบางแห่ง ประเทศไทยตอนบนยังคงมีอากาศหนาวเย็นโดยทั่วไป คลื่นลมบริเวณอ่าวไทยจะมีกำลังแรงขึ้น โดยมีคลื่นสูงประมาณ 2-3 เมตร

- น้ำท่วม - จังหวัด -
- ไฟระวังกไฟฟ้า 25 จังหวัด แม่ฮ่องสอน ตาก เชียงใหม่ แพร่ ลำปาง ลำพูน อุดรดิตถ์ สุโขทัย พิษณุโลก กำแพงเพชร พิจิตร อุทัยธานี เพชรบูรณ์ บึงกาฬ อุดรธานี นครพนม สกลนคร ชัยภูมิ ขอนแก่น นครราชสีมา ลพบุรี กาญจนบุรี ราชบุรี ปราจีนบุรี สระแก้ว
- เสี่ยงขาดแคลนน้ำ 26 จังหวัด เชียงใหม่ ลำพูน ตาก เชียงราย อุดรดิตถ์ พิษณุโลก พิจิตร กำแพงเพชร นครสวรรค์ อุทัยธานี ชัยนาท ลพบุรี ปทุมธานี หนองคาย บึงกาฬ สกลนคร นครพนม กาฬสินธุ์ นครราชสีมา บุรีรัมย์ อุบลราชธานี จันทบุรี ตราด เพชรบุรี สงขลา
- พื้นที่ไฟระวังกน้ำคุณภาพน้ำ 8 จังหวัด เชียงใหม่ ปราจีนบุรี ชลบุรี ระยอง ภูเก็ต สุราษฎร์ธานี ประจวบคีรีขันธ์ นครศรีธรรมราช

พื้นที่ขาดแคลนน้ำ น้ำท่วม น้ำท่วมขังน้ำป่าไหลหลากและดินโคลนถล่มจากข่าว ข้อมูลวันที่ 23 ก.พ.ปี 2557 - 2560



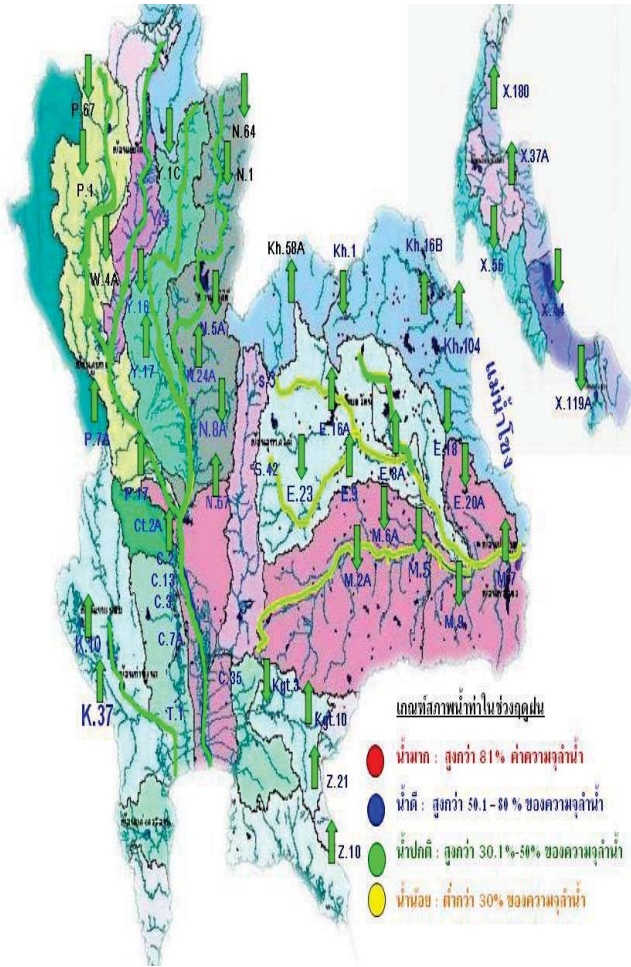
“ แพร่ สุโขทัย อุดรดิตถ์ ตาก สิงห์บุรี สระบุรี ขอนแก่น มหาสารคาม บุรีรัมย์ ศรีสะเกษ ฉะเชิงเทรา ปราจีนบุรี จันทบุรี ”

“ สุโขทัย พิษณุโลก นครสวรรค์ พิจิตร ลพบุรี ชลบุรี ราชบุรี ประจวบคีรีขันธ์ ชัยนาท สกลนคร มหาสารคาม ขอนแก่น นครราชสีมา บุรีรัมย์ ชัยภูมิ จันทบุรี ตรัง ”

“ เชียงใหม่ พะเยา อุดรดิตถ์ สุโขทัย นครสวรรค์ บุรีรัมย์ มหาสารคาม นครราชสีมา นครพนม ”

“ สระแก้ว กาญจนบุรี เพชรบุรี ”

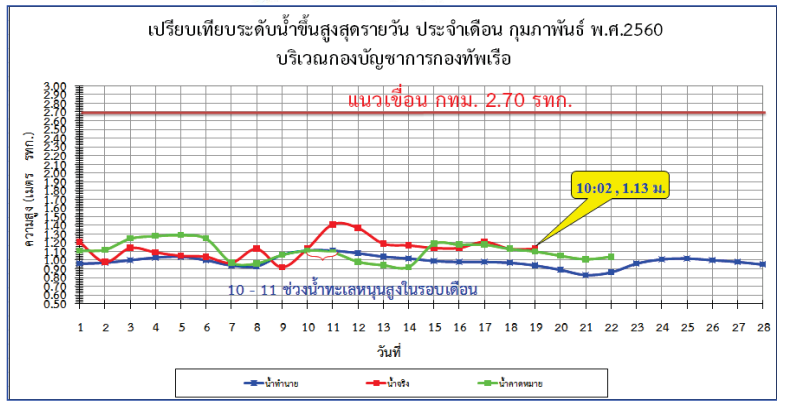
■ น้ำท่วม - จังหวัด



โครงการระบบพาริวัดคุณภาพแบบ Real Time
กรมชลประทาน

สถานี	ระยะทาง	วันที่	เวลา	กรด-ด่าง pH	ความเค็ม Salinity (g/l)	ความขุ่น Turbidity (NTU)	ความนำไฟฟ้า Conductivity (µS/cm)	สารละลาย TDS (mg/l)	คลอโรฟิลล์ Chlorophyll (µg/l)	ออกซิเจนในน้ำ DO (mg/l)
แม่น้ำเจ้าพระยา										
วัดปานเป็ง		24/02/2560	07:20	▲ 7.79	0.13	▼ 15.12	292	178	▼ 59.82	▲ 5.34
วัดโพธิ์แดงเทริด	111	24/02/2560	07:20	▼ 7.09	0.14	▼ 9.60	320	190	▲ 1.00	▲ 4.91
วัดโผล่ล้อม	102	24/02/2560	07:10	7.53	0.15	▲ 15.50	329	200	-	▲ 5.13
สำเนล	96	24/02/2560	07:10	7.48	0.16	▼ 11.50	364	220	▼ 2.00	▲ 4.96
วัดมะขาม	91	24/02/2560	07:20	▲ 7.50	0.19	▼ 19.60	426	260	▲ 4.60	▼ 3.76
รพ. ศิริราช	50	24/02/2560	07:20	-	-	-	-	-	-	-
คลองวัดโพธิ์	35	24/02/2560	07:20	-	▲ 12.62	-	▲ 22433	13750	-	-
การทหารเรือ	27	24/02/2560	07:20	▲ 7.23	▲ 12.31	▲ 60.94	▲ 21987	13436	-	0.13
โรงไฟฟ้าพระนครใต้	12	24/02/2560	07:20	▼ 7.29	▲ 18.65	▼ 371.20	▲ 32190	19637	-	0.22
คลองประปาฝั่งตะวันออก										
รังสิตโซฟอน	-	24/02/2560	07:20	▼ 7.28	0.15	-	344	140	-	-
คลองประปาฝั่งตะวันตก รับน้ำจากเขื่อนแม่งรอง จ.กาญจนบุรี										
เขื่อนแม่งรอง		24/02/2560	07:20	▲ 7.48	0.12	▲ 1.80	265	160	-	6.54
ท่าม่วง	-	24/02/2560	07:10	▲ 7.82	0.09	▼ 4.30	205	127	-	6.04
คลองประปา กม.54		24/02/2560	07:20	▼ 7.80	0.09	▼ 8.90	209	130	-	7.42
บางเลน กม.35		24/02/2560	07:20	▼ 8.09	0.10	▼ 27.80	232	140	-	7.84
คลองประปา กม.14		24/02/2560	07:20	7.98	0.09	▲ 22.20	216	130	-	7.40

ข้อมูลจากเครื่องวัดคุณภาพน้ำ เป็นข้อมูลเพื่อใช้ในการเฝ้าระวังคุณภาพน้ำดิบสำหรับการผลิตน้ำประปาของกรมประปาฯ
 เกณฑ์สีน้ำ : ความเค็ม <0.25 g/l, ความนำไฟฟ้า <500 µS/cm, ออกซิเจนในน้ำ >2 mg/l, กรด-ด่าง ระหว่าง 5-9
 เกณฑ์สีน้ำรับการเกษตร และ รพ.ศิริราช ความเค็ม <1.80 g/l (อ้างอิงฝ่ายคุณภาพน้ำ)
 เกณฑ์สีน้ำรับการเกษตร : ความเค็ม <2 g/l, ความนำไฟฟ้า <4,000 µS/cm



ระดับน้ำในเขื่อน

วันที่ 23 กุมภาพันธ์ 2560 รายงานสถานการณ์การเก็บกักน้ำในเขื่อนขนาดใหญ่

เขื่อนขนาดใหญ่ที่มีปริมาณน้ำต่ำกว่าเกณฑ์กักเก็บน้ำต่ำสุด จำนวน 6 เขื่อน

เขื่อน	จังหวัด	% น้ำเมื่อเทียบกับความจุเก็บกัก	เทียบข้อมูลในอดีต	เทียบกับเมื่อวาน
1.เขื่อนภูมิพล	ตาก	48	มากกว่าปี 2558	ลดลง
2.แม่งวงอุดมธารา	เชียงใหม่	37	มากกว่าปี 2558	เท่ากับเมื่อวาน
3.เขื่อนน้ำพุง	สกลนคร	34	มากกว่าปี 2558	เท่ากับเมื่อวาน
4.เขื่อนศรีนครินทร์	กาญจนบุรี	76	มากกว่าปี 2558	เท่ากับเมื่อวาน
5.เขื่อนบางลาง	ยะลา	70	น้อยกว่าปี 2558	เท่ากับเมื่อวาน

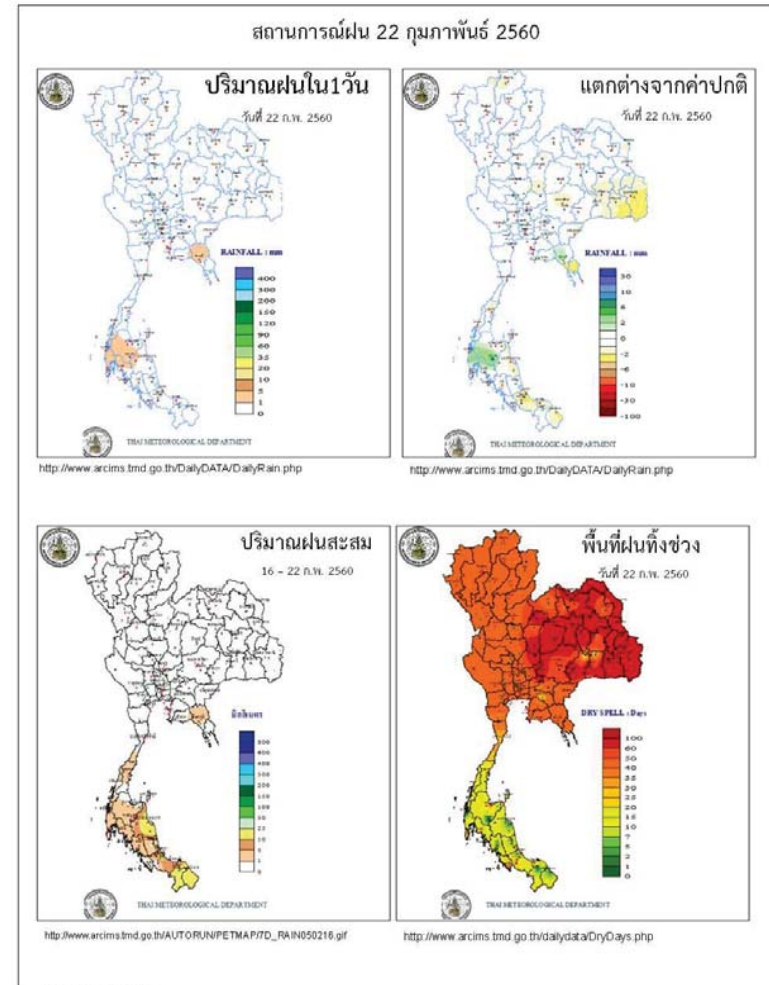
สถานการณ์น้ำในลุ่มน้ำเจ้าพระยา

มีปริมาณน้ำต้นทุนเหลือในเขื่อนทั้ง 4 แห่ง ณ วันที่ 22 กุมภาพันธ์ 2560 รวม 7,162 ล้านลูกบาศก์เมตร

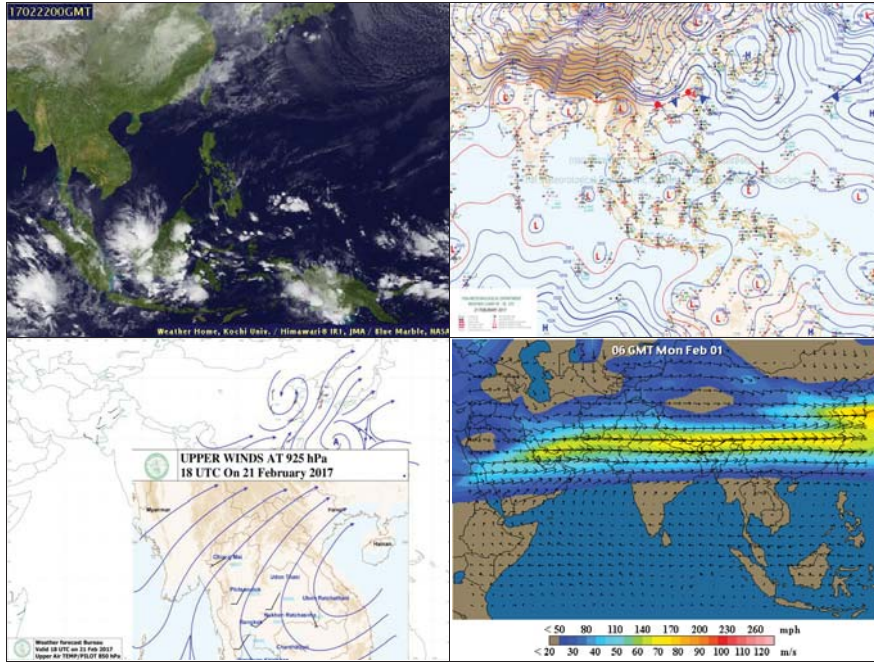
สภาพน้ำในอ่างเก็บน้ำ ภูมิพล สิริกิติ์ แควน้อยฯ และป่าสักฯ วันที่ 22 กุมภาพันธ์ 2560

อ่างเก็บน้ำ	ปริมาณน้ำในอ่างฯ		ปริมาณน้ำใช้การได้		ปริมาณน้ำไหลลงอ่างฯ		ปริมาณน้ำระบาย		ปริมาณน้ำรับได้ยก
	ปริมาตรน้ำ	% ความจุอ่างฯ	ปริมาตรน้ำ	% น้ำใช้การ	วันดี	เมื่อวาน	วันดี	เมื่อวาน	
ภูมิพล	6,502	48	2,702	28	0.00	1.21	11.00	11.00	6,960
สิริกิติ์	6,163	65	3,313	50	2.81	2.87	27.08	27.18	3,347
ภูมิพล+สิริกิติ์	12,665	55	6,015	37	2.81	4.08	38.08	38.18	10,307
แควน้อยฯ	600	64	557	62	0.30	0.96	5.18	5.18	339
ป่าสักชลสิทธิ์	593	62	590	62	2.37	2.39	7.38	7.35	367
รวมทั้งหมด	13,858	56	7,162	39	5.48	7.43	50.64	50.71	11,013

(หน่วย : ล้าน ลบ.ม.)



ข้อมูลสภาพอากาศ

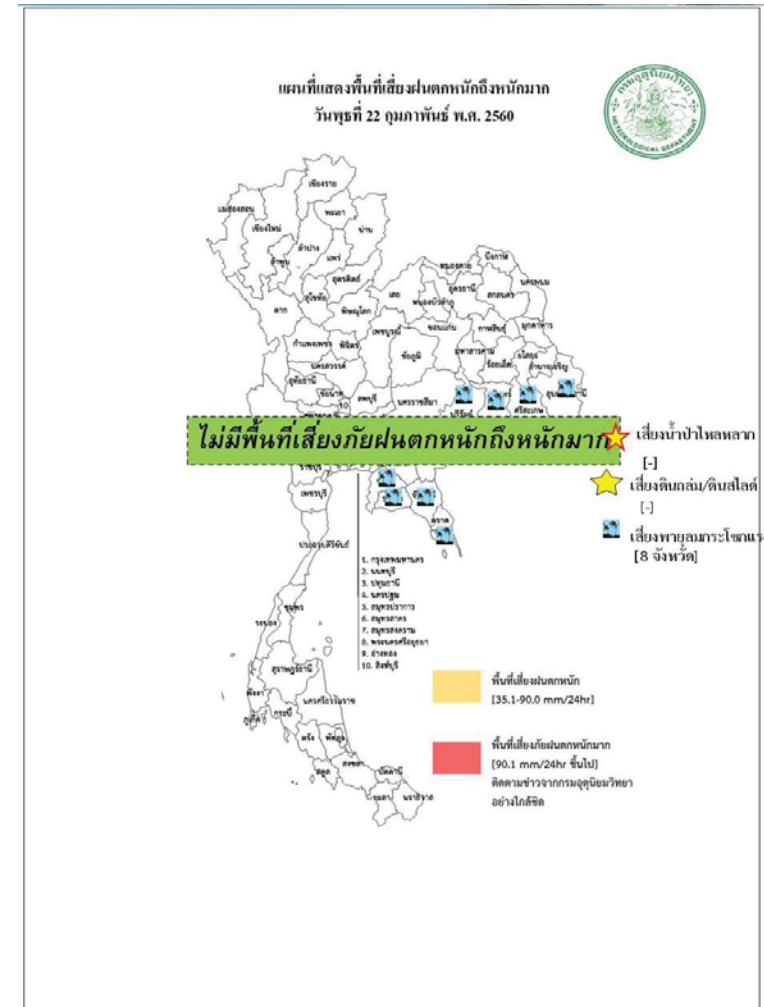


พยากรณ์อากาศ วันที่ 23 กุมภาพันธ์ 2560

พยากรณ์อากาศ 24 ชั่วโมงข้างหน้า ประเทศไทยตอนบนมีอากาศเย็นกับมีหมอกในตอนเช้า โดยมีฝนฟ้าคะนองกับลมกระโชกแรงบางแห่ง บริเวณภาคตะวันออกเฉียงเหนือตอนล่างและภาคตะวันออก ขอให้ประชาชนบริเวณดังกล่าวดูแลสุขภาพเนื่องจากสภาพอากาศที่เปลี่ยนแปลงไว้ด้วย

ภาค	ลักษณะอากาศวันนี้	คาทหมาย
เหนือ	อากาศเย็นถึงหนาว กับมีหมอกในตอนเช้าและมีหมอกหนาในบางพื้นที่ อุณหภูมิจะลดลง 1-2 องศาเซลเซียส อุณหภูมิตั้งแต่ 13-37 องศาเซลเซียส บริเวณยอดดอยอากาศหนาวถึงหนาวจัด อุณหภูมิ 5-12 องศาเซลเซียส	วันที่ 22-25 ก.พ. 60 อากาศเย็นถึงหนาวต่อเนื่องกับมีหมอกในตอนเช้าและมีหมอกหนาบางพื้นที่ อุณหภูมิ 14-37 องศาเซลเซียส บริเวณยอดดอยอากาศหนาวถึงหนาวจัด อุณหภูมิ 6-13 องศาเซลเซียส วันที่ 26-28 ก.พ.60 มีฝนบางแห่ง ส่วนมากทางตอนล่างของภาค อุณหภูมิ 13-34 องศาเซลเซียส บริเวณยอดดอยอากาศหนาวถึงหนาวจัด อุณหภูมิ 5-12 องศาเซลเซียส
ตะวันออกเฉียงเหนือ	ทางตอนบนของภาคอากาศเย็นในตอนเช้า โดยมีฝนฟ้าคะนอง ร้อยละ 10 ของพื้นที่ กับมีลมกระโชกแรง ส่วนมากบริเวณจังหวัดสุรินทร์ บุรีรัมย์ ศรีสะเกษ และอุบลราชธานี อุณหภูมิ 17-37 องศาเซลเซียส	วันที่ 23-25 ก.พ. 60 อากาศเย็น โดยมีฝนฟ้าคะนองร้อยละ 20-30 ของพื้นที่ กับมีลมกระโชกแรงบางแห่ง ส่วนมากทางตอนล่างของภาค วันที่ 26-28 ก.พ.60 อากาศเย็นถึงหนาว อุณหภูมิจะลดลง 2-3 องศาเซลเซียส อุณหภูมิ 13-32 องศาเซลเซียส
กลาง	มีเมฆบางส่วน โดยมีอากาศร้อนในตอนกลางวัน อุณหภูมิ 22-37 องศาเซลเซียส	วันที่ 23-26 ก.พ. 60 อากาศเย็น โดยมีฝนฟ้าคะนองร้อยละ 20-30 ของพื้นที่ กับมีลมกระโชกแรงบางแห่ง อุณหภูมิจะลดลง 1-3 องศาเซลเซียส วันที่ 27-28 ก.พ. 60 อากาศเย็น อุณหภูมิ 17-34 องศาเซลเซียส
ตะวันออก	มีฝนฟ้าคะนอง ร้อยละ 10 ของพื้นที่ กับมีลมกระโชกแรง ส่วนมากบริเวณจังหวัดชลบุรี ระยอง จันทบุรี และตราด อุณหภูมิ 24-37 องศาเซลเซียส ทะเลมีคลื่นสูงประมาณ 1 เมตร	มีฝนฟ้าคะนองและลมกระโชกแรง ร้อยละ 20-30 ของพื้นที่ ที่เกือบตลอดช่วง ในช่วงวันที่ 23-25 ก.พ. 60 อุณหภูมิจะลดลง 2-3 องศาเซลเซียส อุณหภูมิ 17-34 องศาเซลเซียส ทะเลมีคลื่นสูง 1-2 เมตร ห่างฝั่ง

		ทะเลมีคลื่นสูงประมาณ 2 เมตร
ใต้ (ฝั่งตะวันออก)	มีฝนฟ้าคะนอง ร้อยละ 10 ของพื้นที่ ส่วนมากบริเวณจังหวัดนครศรีธรรมราช พัทลุง สงขลา ปัตตานี ยะลา และ นราธิวาส อุณหภูมิ 21-33 องศาเซลเซียส ทะเลมีคลื่นสูงประมาณ 1 เมตร	วันที่ 22-24 ก.พ. 60 มีฝนฟ้าคะนองร้อยละ 10-30 ของพื้นที่ วันที่ 25-28 ก.พ. 60 มีฝนฟ้าคะนองร้อยละ 40-60 ของพื้นที่ กับมีฝนตกหนักบางแห่ง ทะเลมีคลื่นสูง 2-3 เมตร บริเวณที่มีฝนฟ้าคะนองทะเลมีคลื่นสูงมากกว่า 3 เมตร อุณหภูมิ 19-33 องศาเซลเซียส
ใต้ (ฝั่งตะวันตก)	มีเมฆบางส่วน กับมีฝนฟ้าคะนอง ร้อยละ 10 ของพื้นที่ อุณหภูมิ 22-35 องศาเซลเซียส ทะเลมีคลื่นสูงประมาณ 1 เมตร ห่างฝั่งคลื่นสูง 1-2 เมตร	วันที่ 22-24 ก.พ. 60 มีฝนฟ้าคะนองร้อยละ 10 ของพื้นที่ ทะเลมีคลื่นสูงประมาณ 1 เมตร วันที่ 25-28 ก.พ. 60 มีฝนฟ้าคะนองร้อยละ 10-20 ของพื้นที่ ทะเลมีคลื่นสูง 1-2 เมตร อุณหภูมิ 21-35 องศาเซลเซียส
กรุงเทพมหานคร	มีเมฆเป็นส่วนมากกับมีฝนบางแห่ง อุณหภูมิ 24-36 องศาเซลเซียส	มีเมฆเป็นส่วนมากกับมีฝนบางแห่ง อุณหภูมิ 24-36 องศาเซลเซียส



สถานการณ์ความเค็มของน้ำในแม่น้ำเจ้าพระยา วันที่ 23 กุมภาพันธ์ 2560

สถานี	ค่าความเค็ม (g/l)	เทียบกับมาตรฐาน	เทียบกับเมื่อวาน	แนวโน้ม
วัดโพธิ์แดงเหนือ	0.15	อยู่ในมาตรฐานเพื่อการผลิตประปา	ต่ำกว่าเมื่อวาน	ทรงตัว
วัดไผ่ล้อม	0.16	อยู่ในมาตรฐานเพื่อการผลิตประปา	ต่ำกว่าเมื่อวาน	ทรงตัว
สถานีสูบน้ำสำแล	0.22	อยู่ในมาตรฐานเพื่อการผลิตประปา	ต่ำกว่าเมื่อวาน	ทรงตัว
คลองลัดโพธิ์	14.25	ไม่อยู่ในมาตรฐานเพื่อการผลิตประปา	ต่ำกว่าเมื่อวาน	สูงขึ้น
รังสิตไซฟอน	-	-	-	-
เขื่อนแม่งรอง	0.12	อยู่ในมาตรฐานเพื่อการผลิตประปา	สูงกว่าเมื่อวาน	ทรงตัว
ท่าม่วง	0.09	อยู่ในมาตรฐานเพื่อการผลิตประปา	เท่ากับเมื่อวาน	ทรงตัว
คลองประปา กม.54	0.09	อยู่ในมาตรฐานเพื่อการผลิตประปา	เท่ากับเมื่อวาน	ทรงตัว
บางเลน กม.35	0.10	อยู่ในมาตรฐานเพื่อการผลิตประปา	สูงกว่าเมื่อวาน	ทรงตัว
คลองประปา กม.14	0.10	อยู่ในมาตรฐานเพื่อการผลิตประปา	สูงกว่าเมื่อวาน	ทรงตัว

ตารางแสดงระดับน้ำทะเลหนุน ปี 2560 กับ ปี 2559 (ข้อมูลวันที่ 23 ก.พ. 2560)

ตารางแสดงระดับน้ำทะเลหนุน ปี 2560 กับ ปี 2559 (ข้อมูลวันที่ 23 ก.พ. 2560)										
ที่	ชื่อสถานี	สถานที่ตั้ง	น้ำขึ้นเต็มที่				น้ำลงเต็มที่			
			ปี 2560		ปี 2559		ปี 2560		ปี 2559	
			เวลา (น.)	ระดับน้ำ (ม.)	เวลา (น.)	ระดับน้ำ (ม.)	เวลา (น.)	ระดับน้ำ (ม.)	เวลา (น.)	ระดับน้ำ (ม.)
1	กองบัญชาการกองทัพเรือ	กรุงเทพฯ	07.24	2.91	08.18	2.93	-	-	02.12	13.37
2	ป้อมพระจุลจอมเกล้า	สมุทรปราการ	09.00	2.67	06.45	3.01	17.17	1.12	00.10	0.63

ตารางเปรียบเทียบสถานการณ์น้ำในแม่น้ำสายหลัก ปี 2560 กับ ปี 2559 (ข้อมูลวันที่ 23 กุมภาพันธ์ 2560)						
สถานี	ที่ตั้ง	ลุ่มน้ำ	ระดับตลิ่ง (ม.)	ระดับน้ำที่วัดได้ (ม.)		ระดับปี 2560 ต่างจากปี 2559 (ม.)
				ปี 2559	ปี 2560	
Y.3A	สุโขทัย-สวรรคโลก	ยม	10.5	-0.11	-0.27	ต่ำกว่า 0.38
W.4A	ตาก - สามเงา	วัง	6.1	0.00	1.12	na
P.7A	กำแพงเพชร - เมือง	ปิง	5.87	0.27	0.40	สูงกว่า 0.13
Y.16	พิษณุโลก - บางระกำ	ยม	7	0.02	1.54	สูงกว่า 1.52
Y.5	พิจิตร - โพทะเล	ยม	8.25	0.96	1.61	สูงกว่า 0.65
N.2B	อุตรดิตถ์ - เมือง	น่าน	7.63	0.25	2.38	สูงกว่า 2.13
P.17	นครสวรรค์ - บรรพตพิสัย	ปิง	38.08	34.00	34.81	สูงกว่า 0.81
N.67	นครสวรรค์ - ชุมแสง	น่าน	28.3	20.54	20.71	สูงกว่า 0.17
C.2	นครสวรรค์ - เมือง	เจ้าพระยา	26.2	18.26	18.25	ต่ำกว่า 0.01
C.30	อุทัยธานี - ชุนแก้ว	เจ้าพระยา	108.3	101.89	102.20	สูงกว่า 0.31
C.13	ชัยนาท - สรรพยา	เจ้าพระยา	16.34	5.65	5.71	สูงกว่า 0.06
S.39	ลพบุรี - ชัยบาดาล	ป่าสัก	52.59	43.25	41.45	ต่ำกว่า 1.8
C.29A	อยุธยา - บางไทร	เจ้าพระยา	na.	0.17	0.71	สูงกว่า 0.54
แม่น้ำปราจีนบุรี	ปราจีนบุรี - อ.กบินทร์บุรี	ปราจีนบุรี	10.2	na	0.41	na.
หนองคาย อ.เมือง (โขง)	หนองคาย อ.เมือง (โขง)	โขง	12.1	3.2	3.0	na.
นครพนม อ.เมือง (โขง)	นครพนม อ.เมือง (โขง)	โขง	12.3	3.4	1.9	na.

การปฏิบัติการและการช่วยเหลือผู้ประสบภัยแล้ง ของหน่วยงานต่าง ๆ หน่วยงานทหาร

1.1 สมเด็จพระเจ้าอยู่หัวมหาวชิราลงกรณ บดินทรเทพยวรางกูร ทรงพระกรุณาโปรดเกล้าฯ ให้สมเด็จพระเจ้าลูกเธอ เจ้าฟ้าจุฬาภรณวลัยลักษณ์ อัครราชกุมารี เสด็จพระราชดำเนินแทนพระองค์ทรงเยี่ยมราษฎรที่ได้รับความเดือดร้อนจากอุทกภัย ณ ศูนย์ช่วยเหลือผู้ประสบอุทกภัย โรงเรียนบางสะพานวิทยา อำเภอ บางสะพาน จังหวัดประจวบคีรีขันธ์ พร้อมพระราชทานถุงยังชีพ จำนวน 500 ชุด และ ณ ต.คลองปือ อ.ปากพอง จ. นครศรีธรรมราช พร้อมพระราชทานถุงยังชีพ จำนวน 500 ชุด และทรงพระกรุณาโปรดเกล้าฯ ให้ผู้แทนพระองค์ อัญเชิญถุงยังชีพพระราชทานช่วยเหลือผู้ประสบภัย ดังนี้

- วันที่ 7 ธ.ค. 59 ผู้แทนพระองค์อัญเชิญถุงยังชีพพระราชทาน ช่วยเหลือผู้ประสบอุทกภัย ณ วัดภูเขาทอง อ.ควนขนุน จ.พัทลุง จำนวน 1,000 ชุด
- วันที่ 9 ธ.ค. 59 ผู้แทนพระองค์อัญเชิญถุงยังชีพพระราชทาน ช่วยเหลือผู้ประสบอุทกภัย ในพื้นที่ ต.ท่าข้าม อ.พุนพิน จ.สุราษฎร์ธานี จำนวน 1,000 ชุด
- วันที่ 11 ธ.ค. 59 ผู้แทนพระองค์อัญเชิญถุงยังชีพพระราชทาน ช่วยเหลือผู้ประสบอุทกภัย ในพื้นที่ จ.ปัตตานี 1,000 ชุด
- วันที่ 25 ม.ค. 60 ผู้แทนพระองค์อัญเชิญถุงยังชีพพระราชทาน ช่วยเหลือผู้ประสบอุทกภัย ในพื้นที่ ต.ต้นหยงมัส อ.ระแงะ จ.นราธิวาส 500 ชุด
- วันที่ 25 ม.ค. 60 ผู้แทนพระองค์อัญเชิญถุงยังชีพพระราชทาน ช่วยเหลือผู้ประสบอุทกภัย ในพื้นที่ ต.เกาะล่อ อ.รามัน จ.ยะลา 600 ชุด
- วันที่ 26 ม.ค. 60 พล.อ.ไพบุลย์ คุ้มฉายา องคมนตรี เป็นผู้แทนพระองค์อัญเชิญถุงยังชีพ พระราชทาน ช่วยเหลือผู้ประสบอุทกภัย ณ อ.สวี จ.ชุมพร 1,000 ชุด
- วันที่ 30 ม.ค. 60 พล.อ.กัมปนาท รุดดิษฐ์ องคมนตรี เป็นผู้แทนพระองค์อัญเชิญถุงยังชีพ พระราชทาน ช่วยเหลือผู้ประสบอุทกภัย ณ อ.บางสะพาน จ.ประจวบคีรีขันธ์ 1,000 ชุด
- วันที่ 30 ม.ค. 60 ผู้แทนพระองค์อัญเชิญถุงยังชีพพระราชทาน ช่วยเหลือผู้ประสบอุทกภัย พื้นที่ โรงเรียนจุฬาภรณ ต.บางรัก อ.เมืองฯ จ.ตรัง 1,000 ชุด
- วันที่ 3 ก.พ. 60 นายพลการ สุวรรณรัฐ องคมนตรี เป็นผู้แทนพระองค์อัญเชิญถุงยังชีพ พระราชทาน ช่วยเหลือผู้ประสบอุทกภัย ณ โรงเรียนบ้านไทรงาม ม.7 ต.ท่าข้าม อ.พุนพิน 500 ชุด, ศาลาประชาร่วมใจ เขต

ไท่องค์ราชัน ม.1 ต.ทรัพย์ทวี อ.บ้านนาเดิม 500 ชุด, ศาลาหมู่บ้านคลองโร ม.5 ต.พวงพรนคร อ.เคียนซา 500 ชุด จ.สุราษฎร์ธานี รวมทั้งสิ้น 1,500 ชุด

- วันที่ 15 ก.พ. 60 พลเอก ไพบุลย์ คุ้มฉายา องคมนตรี เป็นผู้แทนพระองค์อัญเชิญถุงยังชีพ พระราชทาน ช่วยเหลือผู้ประสบอุทกภัย ณ อบต.หินตก อ.ร่อนพิบูลย์ จ.นครศรีธรรมราช 1,000 ชุด

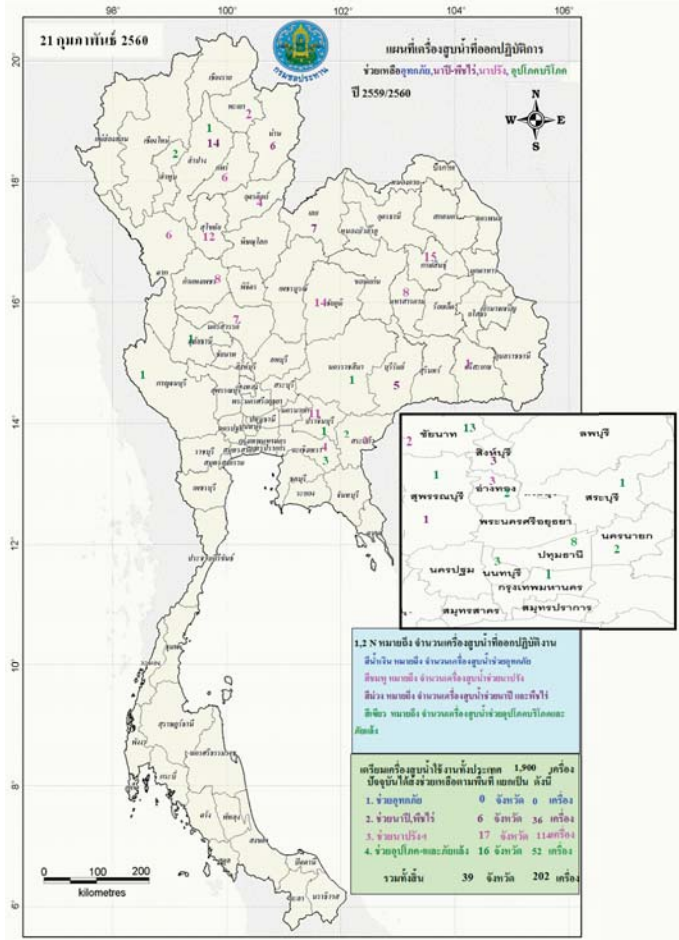
1.2 สมเด็จพระเทพรัตนราชสุดาฯ พระราชทานหญ้าแห้งอาหารสัตว์ 80,000 กก. ที่ จ.สุราษฎร์ธานี 10,000 กก. จ.พัทลุง 10,000 กก. จ.สงขลา 10,000 กก.

กรมทรัพยากรน้ำ

การช่วยเหลือในการป้องกันและบรรเทาปัญหาอุทกภัยและภัยแล้ง

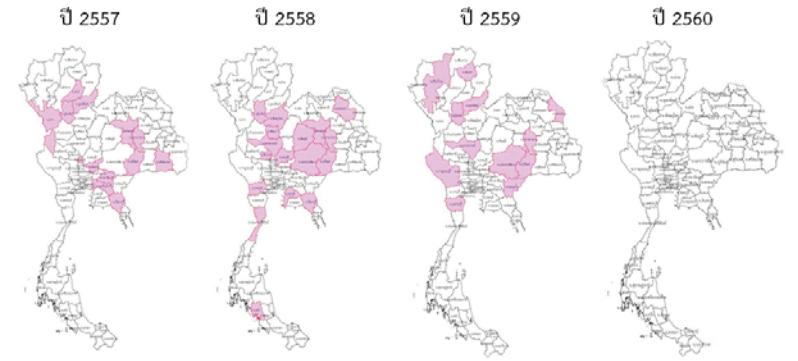
ในช่วงวันที่ 28 ธันวาคม 2559 – 4 มกราคม 2560

- 1.1 พื้นที่ อบต.ท่านางแนว อ.แฉ่งน้อย จ.ขอนแก่น ติดตั้งเครื่องสูบน้ำขนาด10 นิ้ว จำนวน 1 เครื่อง
- สูบลำร่องน้ำเพื่อการประปา 1.2 พื้นที่ กำนันตำบลโนนทอง อ.แฉ่งใหญ่ จ.ขอนแก่น ติดตั้งเครื่องสูบน้ำขนาด10 นิ้ว จำนวน 1 เครื่อง



กนช
คณะกรรมการทรัพยากรน้ำแห่งชาติ

จังหวัดที่ประกาศการให้ความช่วยเหลือผู้ประสบภัยพิบัติกรณีฉุกเฉิน(ภัยแล้ง) ตามระเบียบกระทรวงการคลัง
ว่าด้วยเงินอุดหนุนราชการเพื่อช่วยเหลือผู้ประสบภัยพิบัติกรณีฉุกเฉิน พ.ศ.2556 ข้อมูลวันที่ 22 กุมภาพันธ์ 2557-2560



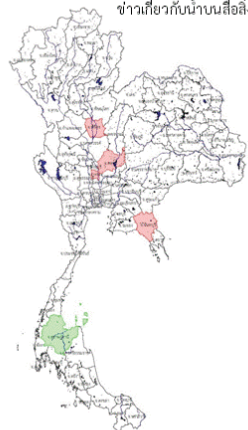
ปี 2557	ปี 2558	ปี 2559	ปี 2560
13 จังหวัด 55 อำเภอ 357 ตำบล 3,150 หมู่บ้าน เปรียบเทียบกับประเทศ 74,963 หมู่บ้าน คิดเป็น 4.20%	17 จังหวัด 59 อำเภอ 317 ตำบล 3,191 หมู่บ้าน เปรียบเทียบกับประเทศ 74,963 หมู่บ้าน คิดเป็น 4.26%	12 จังหวัด 46 อำเภอ 216 ตำบล 1,893 หมู่บ้าน เปรียบเทียบกับประเทศ 74,965 หมู่บ้าน คิดเป็น 2.53%	ไม่มีจังหวัดที่ประกาศการให้ความช่วยเหลือ ผู้ประสบภัยพิบัติกรณีฉุกเฉิน(ภัยแล้ง)

ที่มาข้อมูล : กรมป้องกันและบรรเทาสาธารณภัย (ปภ.)



กนช
คณะกรรมการทรัพยากรน้ำแห่งชาติ

ข่าวเกี่ยวกับน้ำบนสื่อสิ่งพิมพ์ วันพฤหัสบดีที่ 23 กุมภาพันธ์ 2560



❖ พิจิตร - พล.ท.จิตร ได้ร่วมกับส่วนราชการทุกภาคส่วนจัดกิจกรรมภายใต้โครงการบำบัดทุกข์ บำรุงสุข สร้างใจจิตตธรรมสืบไปให้กับกรมประชาชน ที่วัดคลองทรายใต้ ถนนองเชียงสือ อ.สามโก้ ซึ่งเป็นพื้นที่ห่างไกลความเจริญและกำลังประสบปัญหาภัยแล้งและขาดแคลนน้ำกินน้ำใช้ เนื่องจากพื้นที่ดังกล่าวเป็นที่ลาดเชิงเขา ยึดรั้งไม่มีแม่น้ำไหลผ่าน ได้เสนอขอให้ขุดลอก ห้วย หนอง คลอง บึง ที่ขณะนั้นตื้นเขิน ไม่สามารถกักเก็บน้ำได้ ให้ทำการแก้ไขปัญหาระบบน้ำกินน้ำใช้เป็นกรณีเร่งด่วน **INNNEWS**

❖ อ่างทอง - สถานการณ์ภัยแล้งขาดแคลนน้ำขยายวงกว้างขึ้นหลังผลกระทบจากพายุพัดผ่านบริเวณก้นแอ่งของชลประทานล่าสุดพบชาวบ้านหลายพื้นที่ขาดแคลนน้ำหล่อเลี้ยงจนข้าวชลประทานต้องจ่ายน้ำสลับแปลงบึงให้เกษตรกรสูบน้ำไปใช้ ขณะที่ชาวบ้านปลายคลองชลประทานเริ่มได้รับผลกระทบเนื่องจากสูบน้ำไม่ทัน จนเกิดกรณีขี้น้ำ หลายคนต้องแหกฝายน้ำธรรมชาติเพื่อสูบน้ำวิกฤติภัยแล้ง **INNNEWS**

❖ สุราษฎร์ธานี - พล.ท.สุราษฎร์ธานี ประชุมร่วมกับส่วนราชการ อปท. เพื่อหารือแนวทางการกำหนดมาตรการในการแก้ไขปัญหาภัยแล้งของชาวชนบทซึ่งเป็นส่วนหนึ่งของสาเหตุการเกิดปัญหาอุทกภัยที่ผ่านมามาก จึงจำเป็นต้องเร่งหาแนวทางป้องกันและแก้ไขปัญหานี้ เพื่อลดความเสียหายจากภัยพิบัติและพัฒนาให้ดีกว่าเดิม จากการสำรวจพื้นที่ที่มีสิ่งปลูกสร้างที่กีดขวาง หรือเป็นอุปสรรคต่อการระบายน้ำในพื้นที่จากกรมชลประทาน ซึ่งสิ่งปลูกสร้างส่วนหนึ่งเป็นสาเหตุของการเกิดปัญหาอุทกภัย โดยในส่วนของ จ.สุราษฎร์ธานีได้รับข้อมูลเกี่ยวกับสิ่งปลูกสร้างที่กีดขวาง หรือเป็นอุปสรรคสำคัญต่อการระบายน้ำ จำนวน 7 แห่ง ในพื้นที่ 3 อำเภอ ซึ่งเป็นสะพาน 6 จุด และท่อลอด 1 จุด **INNNEWS**

❖ สกปรุง - สถานการณ์ภัยแล้งใน อ.บ้านใหม่ สร้างผลกระทบให้กับนาข้าวของชาวนา 8 หมู่บ้านของ ต.นงาสนอน อยู่นอกแผนของการทำงานปรัง แต่ก็ไม่มีเกษตรกรบางส่วนเพาะปลูกข้าวนาปรัง โดยสูบน้ำจากคลองระบายน้ำชียนาพ - ป่าสัก 3 (แม่น้ำบางปะกง) เนื่องจากเป็นพื้นที่ปลายคลองส่งน้ำ 9 ขวา ซึ่งขณะน้ำทางชลประทานได้แก้ไขปัญหาลดน้ำช่วยเหลือชาวนา ด้วยการส่งน้ำแบบฉุกเฉิน หรือจัดเตรียให้ชาวนาได้สูบน้ำเข้ากัน **INNNEWS**

❖ จันทบุรี - ปริมาณน้ำในเขื่อน 4 จุดหลัก มีการกักเก็บน้ำที่สามารถรองรับปัญหาภัยแล้งของ จ.จันทบุรีได้ โดยมีเพียงเขื่อนหลวง ที่มีปริมาณน้ำเพียง 27,998 ล้านลบม. จากความจุอ่างสูงสุด 80 ล้านลบม. คิดเป็นร้อยละ 35.00 ของความจุเขื่อน สาเหตุมาจากเขื่อนได้มีการปล่อยน้ำออกจากเขื่อนเพื่อจะดำเนินการซ่อมแซมประตูระบายน้ำของเขื่อน ซึ่งคาดการณ์ว่าปริมาณน้ำที่เหลืออยู่จะเพียงพอต่อพื้นที่ที่อยู่ในเขตชลประทานในการใช้เพื่อการเกษตรในพื้นที่ อ.เขาคิชฌกูฏ อ.มะขาม อ.ขลุง ได้อย่างเพียงพอ **ผู้จัดการออนไลน์**

■ ชาวสิ้นยา 4 ชาว ■ ชาวสิ้นยา 1 ชาว

ปริมาณฝนสะสมปี

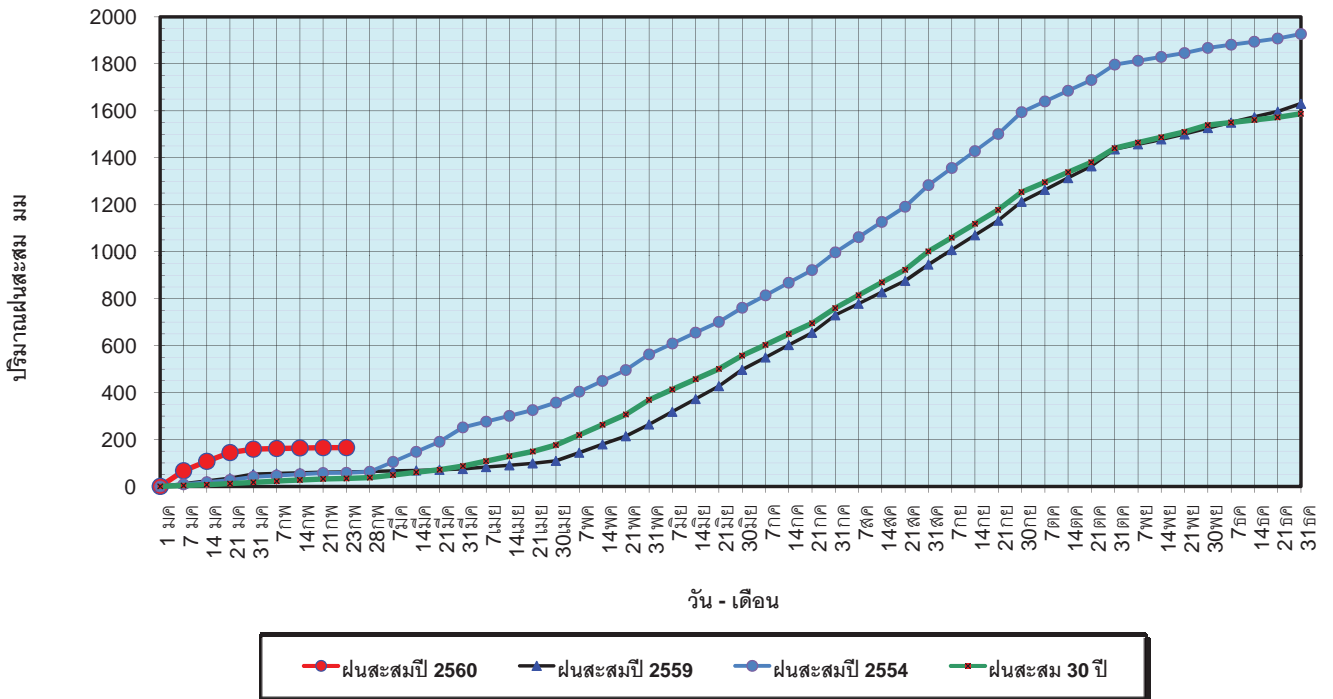
พ.ศ. ๒๕๕๙ และ ๒๕๖๐

เทียบค่าเฉลี่ย ๓๐ ปี



วันที่ 23 กุมภาพันธ์ 2560
 ฝน30ปี = 33.76 มม. (สะสมทั้งปี = 1,587.50 มม.)
 ปี59 = 61.92 มม. (สะสมทั้งปี = 1,630.64 มม.)
 ปี60 = 165.70 มม.
 เปรียบเทียบกับ ปี 59 มีค่ามากกว่า 103.78 มม.
 เปรียบเทียบกับฝนเฉลี่ย 30 ปี มีค่ามากกว่า 131.94 มม.

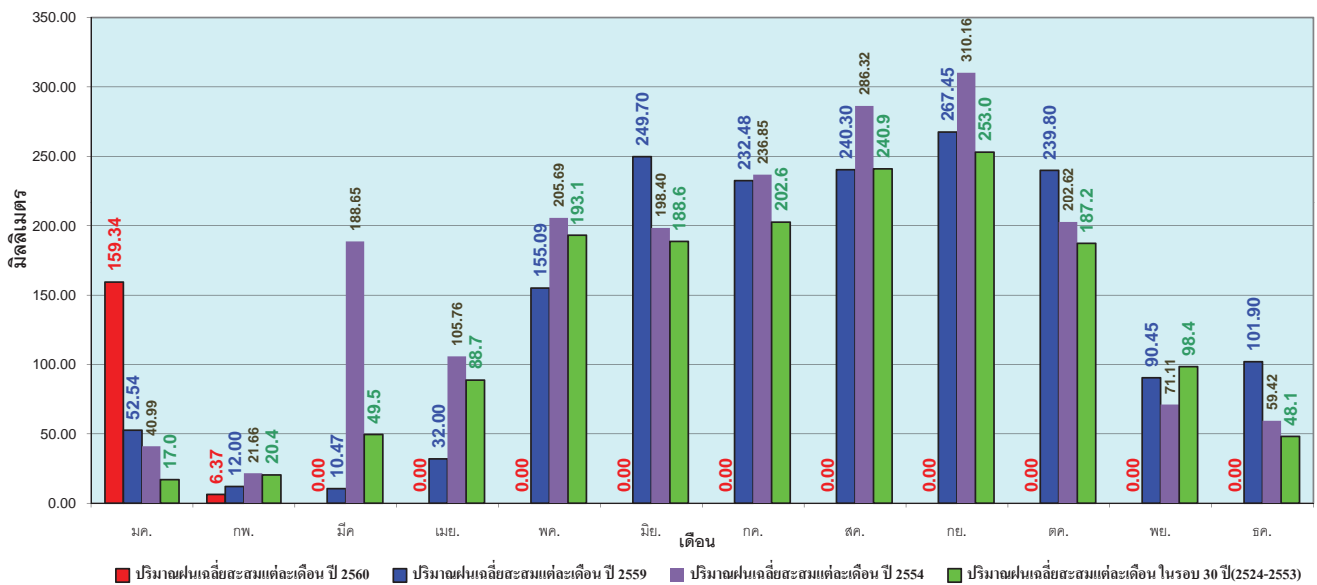
ปริมาณฝนสะสมปี 2554-2559-2560 เทียบกับค่าเฉลี่ย 30 ปี



ข้อมูลจากกรมอุตุนิยมวิทยาจำนวน 122
 สถานีข้อมูลปริมาณฝนสะสมถึง วันที่
 23 กุมภาพันธ์ 2560

วันที่ 23 กุมภาพันธ์ 2560
 ฝน30ปี = 33.76 มม. (สะสมทั้งปี = 1,587.50 มม.)
 ปี59 = 61.92 มม. (สะสมทั้งปี = 1,630.64 มม.)
 ปี60 = 165.70 มม.
 เปรียบเทียบกับ ปี 59 มีค่ามากกว่า 103.78 มม.
 เปรียบเทียบกับฝนเฉลี่ย 30 ปี มีค่ามากกว่า 131.94 มม.

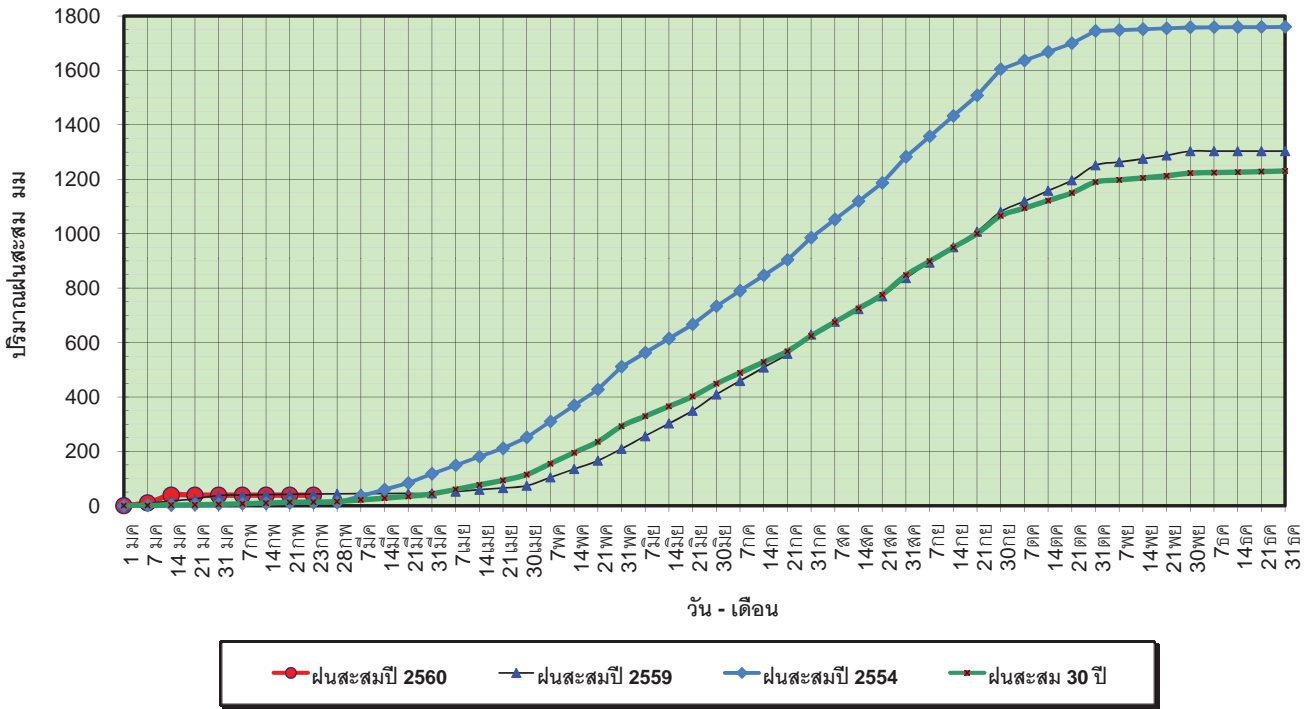
ปริมาณฝนเฉลี่ยรายเดือนของประเทศ



ข้อมูลจากกรมอุตุนิยมวิทยาจำนวน 122
 สถานีข้อมูลปริมาณฝนสะสมถึง วันที่
 23 กุมภาพันธ์ 2560

วันที่ 23 กุมภาพันธ์ 2560
 ฝน30ปี = 13.14 มม. (สะสมทั้งปี = 1,230.90 มม.)
 ปี59 = 43.01 มม. (สะสมทั้งปี = 1,303.93 มม.)
 ปี60 = 38.83 มม.
 เปรียบเทียบกับ ปี 59 **มีค่าน้อยกว่า** -4.18 มม.
 เปรียบเทียบกับฝนเฉลี่ย 30 ปี **มีค่ามากกว่า** 25.68 มม.

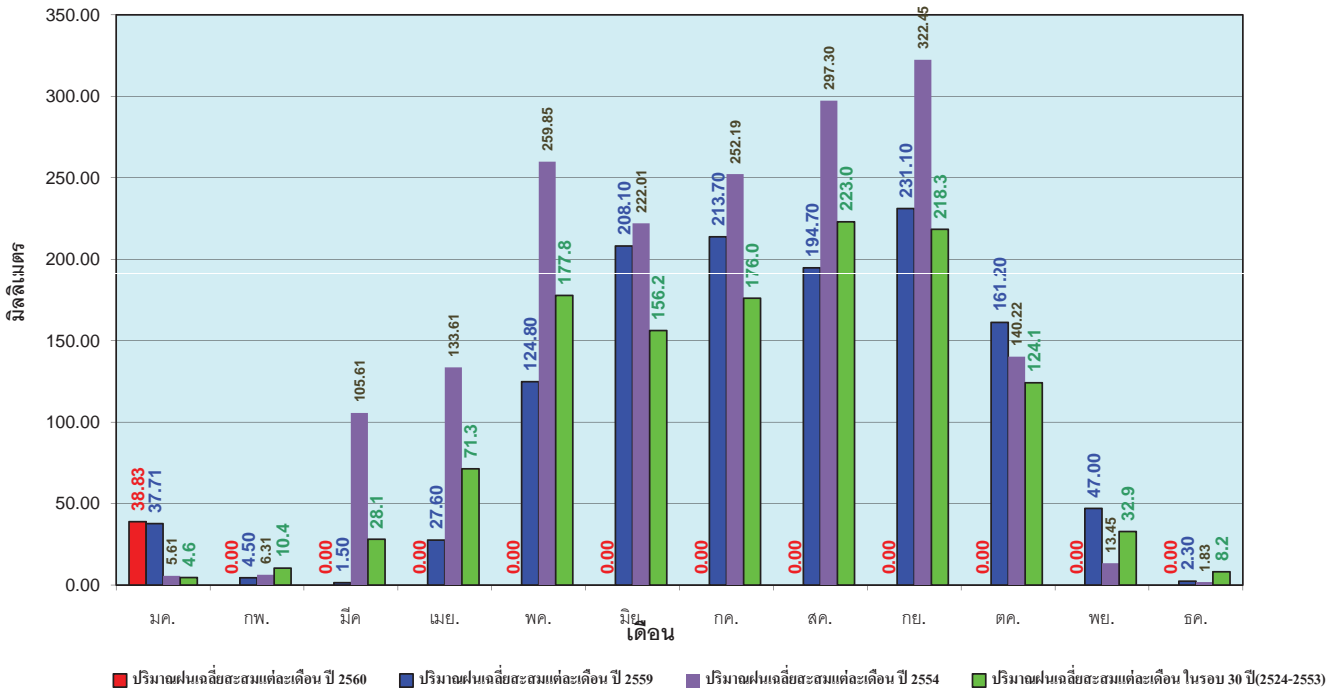
ปริมาณฝนสะสมภาคเหนือ



ข้อมูลจากกรมอุตุนิยมวิทยาจำนวน 32
 สถานีข้อมูลปริมาณฝนสะสมถึง วันที่
 23 กุมภาพันธ์ 2560

วันที่ 23 กุมภาพันธ์ 2560
 ฝน30ปี = 13.14 มม. (สะสมทั้งปี = 1,230.90 มม.)
 ปี59 = 43.01 มม. (สะสมทั้งปี = 1,303.93 มม.)
 ปี60 = 38.83 มม.
 เปรียบเทียบกับ ปี 59 **มีค่าน้อยกว่า** -4.18 มม.
 เปรียบเทียบกับฝนเฉลี่ย 30 ปี **มีค่ามากกว่า** 25.68 มม.

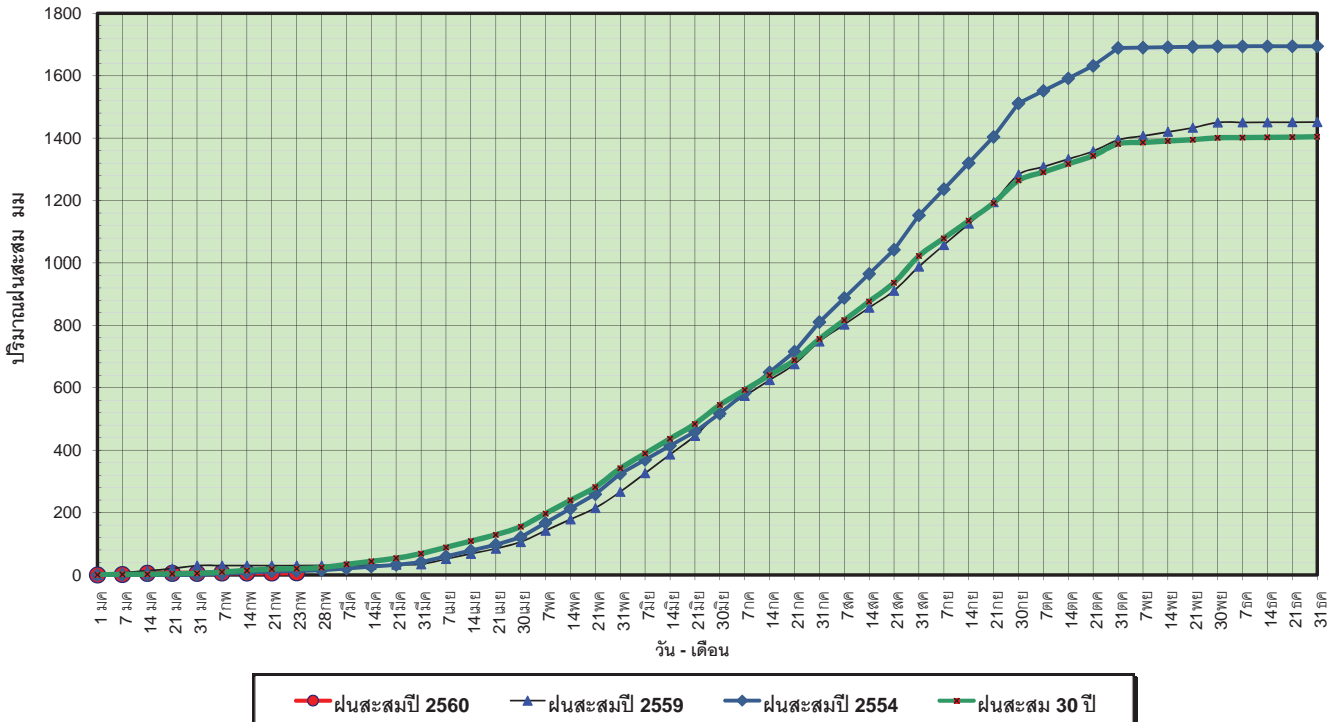
ปริมาณฝนเฉลี่ยสะสมรายเดือน ภาคเหนือ



ข้อมูลจากกรมอุตุนิยมวิทยาจำนวน32
 สถานีข้อมูลปริมาณฝนสะสมถึง วันที่
 23 กุมภาพันธ์ 2560

วันที่ 23 กุมภาพันธ์ 2560
 ฝน30ปี = 20.00 มม. (สะสมทั้งปี = 1,404.50 มม.)
 ปี59 = 30.13 มม. (สะสมทั้งปี = 1,451.61 มม.)
 ปี60 = 6.59 มม.
 เปรียบเทียบกับ ปี 59 **มีค่าน้อยกว่า** -23.54 มม.
 เปรียบเทียบกับฝนเฉลี่ย 30 ปี **มีค่าน้อยกว่า** -13.41 มม.

ปริมาณฝนสะสมภาคตะวันออกเฉียงเหนือ

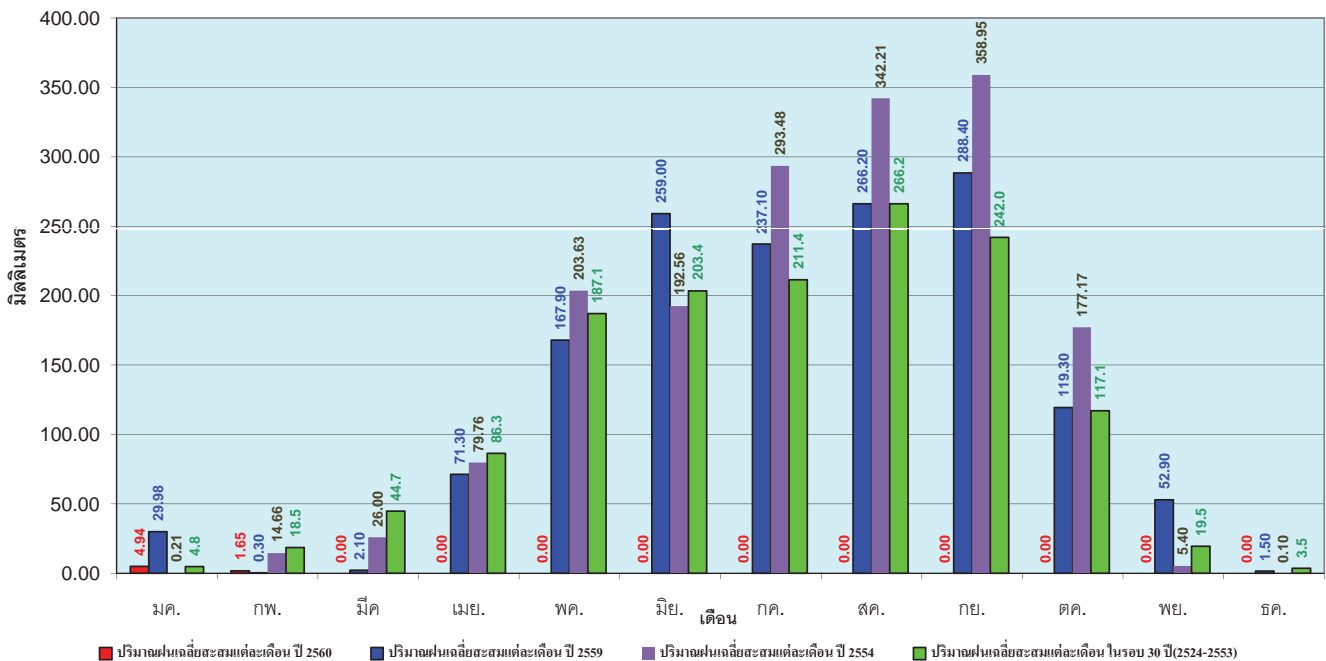


ข้อมูลจากกรมอุตุนิยมวิทยาจำนวน 28 สถานีข้อมูลปริมาณฝนสะสมถึง วันที่ 23 กุมภาพันธ์ 2560

ศูนย์เมขลา ศูนย์ป้องกันวิกฤติน้ำ กรมทรัพยากรน้ำ

วันที่ 23 กุมภาพันธ์ 2560
 ฝน30ปี = 20.00 มม. (สะสมทั้งปี = 1,404.50 มม.)
 ปี59 = 30.13 มม. (สะสมทั้งปี = 1,451.61 มม.)
 ปี60 = 6.59 มม.
 เปรียบเทียบกับ ปี 59 **มีค่าน้อยกว่า** -23.54 มม.
 เปรียบเทียบกับฝนเฉลี่ย 30 ปี **มีค่าน้อยกว่า** -13.41 มม.

ปริมาณฝนเฉลี่ยสะสมรายเดือน ภาคตะวันออกเฉียงเหนือ

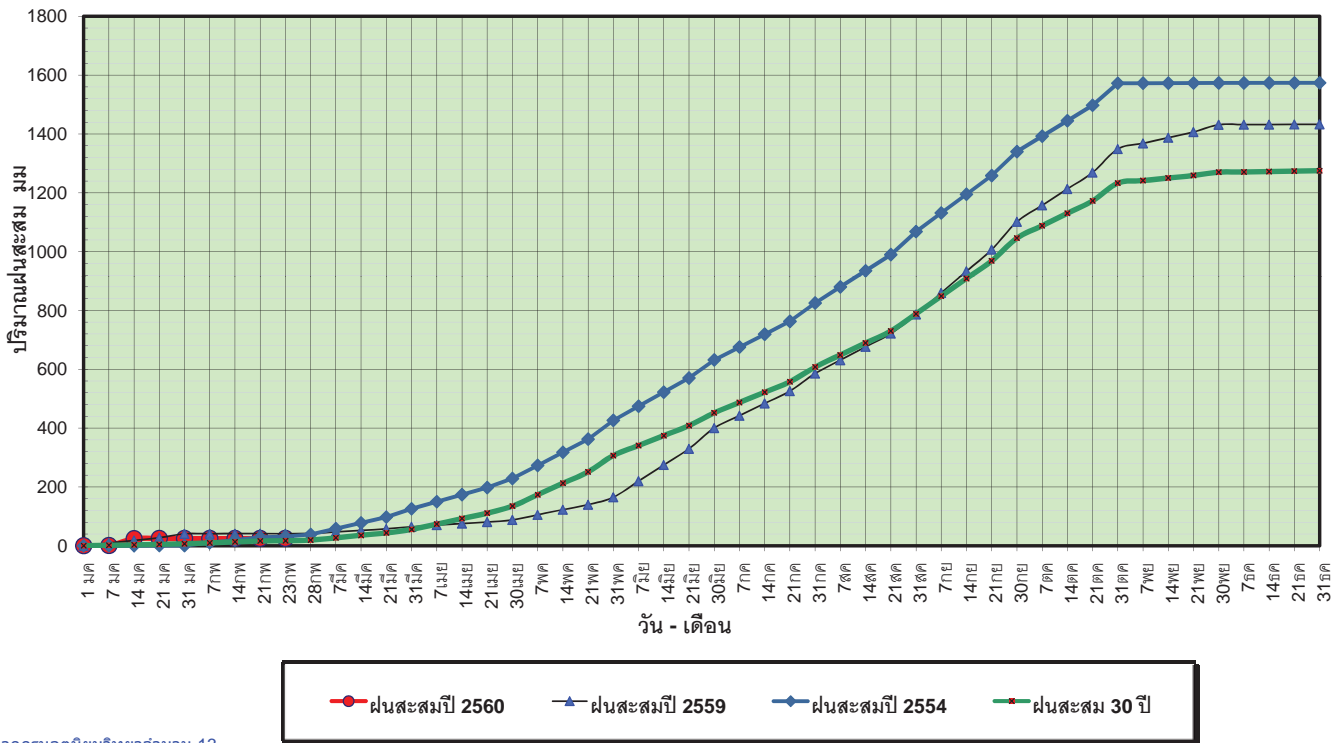


ข้อมูลจากกรมอุตุนิยมวิทยาจำนวน 28 สถานีข้อมูลปริมาณฝนสะสมถึง วันที่ 23 กุมภาพันธ์ 2560

ศูนย์เมขลา ศูนย์ป้องกันวิกฤติน้ำ กรมทรัพยากรน้ำ

วันที่ 23 กุมภาพันธ์ 2560
 ฝน30ปี = 16.80 มม. (สะสมทั้งปี = 1,275.20 มม.)
 ปี59 = 41.77 มม. (สะสมทั้งปี = 1,432.69 มม.)
 ปี60 = 24.75 มม.
 เปรียบเทียบกับ ปี 59 **มีค่าน้อยกว่า** -17.02 มม.
 เปรียบเทียบกับฝนเฉลี่ย 30 ปี **มีค่ามากกว่า** 7.94 มม.

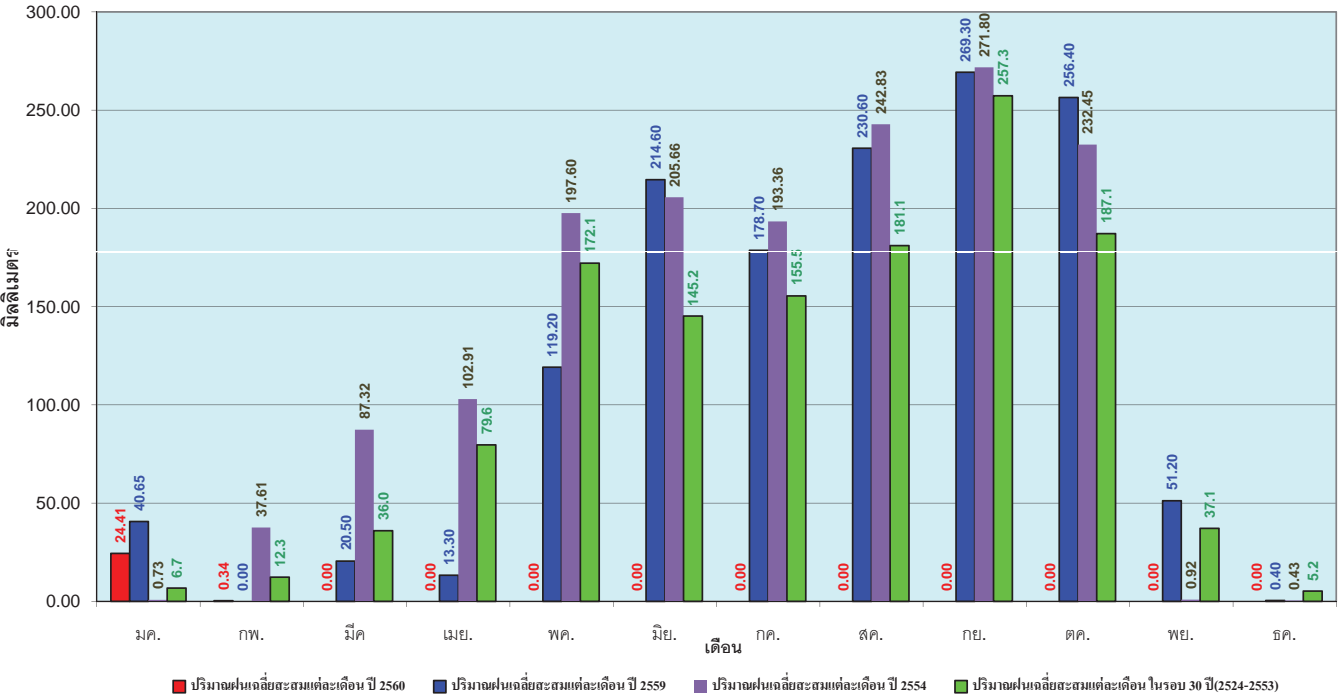
ปริมาณฝนสะสมภาคกลาง



ข้อมูลจากกรมอุตุนิยมวิทยาจำนวน 13
 สถานีข้อมูลปริมาณฝนสะสมถึง วันที่
 23 กุมภาพันธ์ 2560

วันที่ 23 กุมภาพันธ์ 2560
 ฝน30ปี = 16.80 มม. (สะสมทั้งปี = 1,275.20 มม.)
 ปี59 = 41.77 มม. (สะสมทั้งปี = 1,432.69 มม.)
 ปี60 = 24.75 มม.
 เปรียบเทียบกับ ปี 59 **มีค่าน้อยกว่า** -17.02 มม.
 เปรียบเทียบกับฝนเฉลี่ย 30 ปี **มีค่ามากกว่า** 7.94 มม.

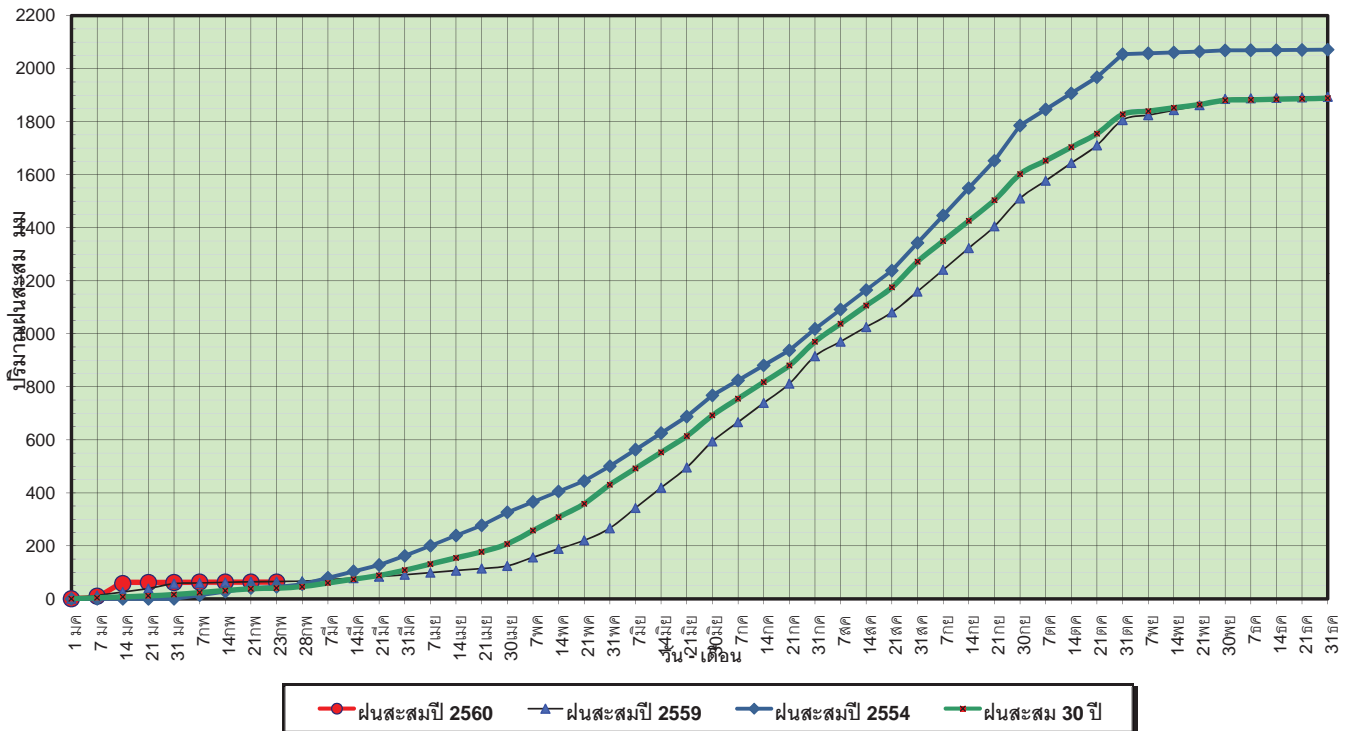
ปริมาณฝนเฉลี่ยสะสมรายเดือน ภาคกลาง



ข้อมูลจากกรมอุตุนิยมวิทยาจำนวน 13
 สถานีข้อมูลปริมาณฝนสะสมถึง วันที่
 23 กุมภาพันธ์ 2560

วันที่ 23 กุมภาพันธ์ 2560
 ฝน30ปี = 40.25 มม. (สะสมทั้งปี = 1,888.80 มม.)
 ปี59 = 65.35 มม. (สะสมทั้งปี = 1,746.74 มม.)
 ปี60 = 63.21 มม.
 เปรียบเทียบกับ ปี 59 **มีค่าน้อยกว่า** -2.14 มม.
 เปรียบเทียบกับฝนเฉลี่ย 30 ปี **มีค่ามากกว่า** 22.96 มม.

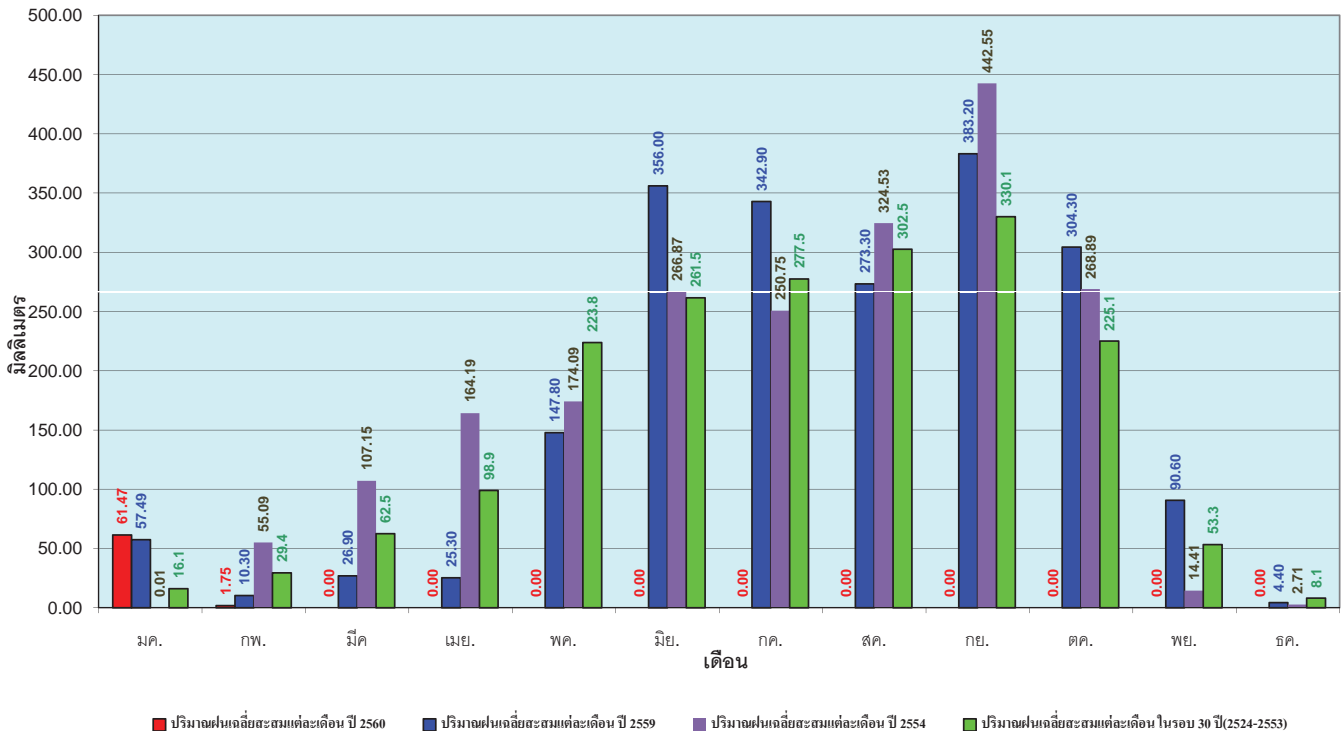
ปริมาณฝนสะสมภาคตะวันออกเฉียงเหนือ



ข้อมูลจากกรมอุตุนิยมวิทยาจำนวน 15 สถานีข้อมูลปริมาณฝนสะสมถึง วันที่ 23 กุมภาพันธ์ 2560

วันที่ 23 กุมภาพันธ์ 2560
 ฝน30ปี = 40.25 มม. (สะสมทั้งปี = 1,888.80 มม.)
 ปี59 = 65.35 มม. (สะสมทั้งปี = 1,746.74 มม.)
 ปี60 = 63.21 มม.
 เปรียบเทียบกับ ปี 59 **มีค่าน้อยกว่า** -2.14 มม.
 เปรียบเทียบกับฝนเฉลี่ย 30 ปี **มีค่ามากกว่า** 22.96 มม.

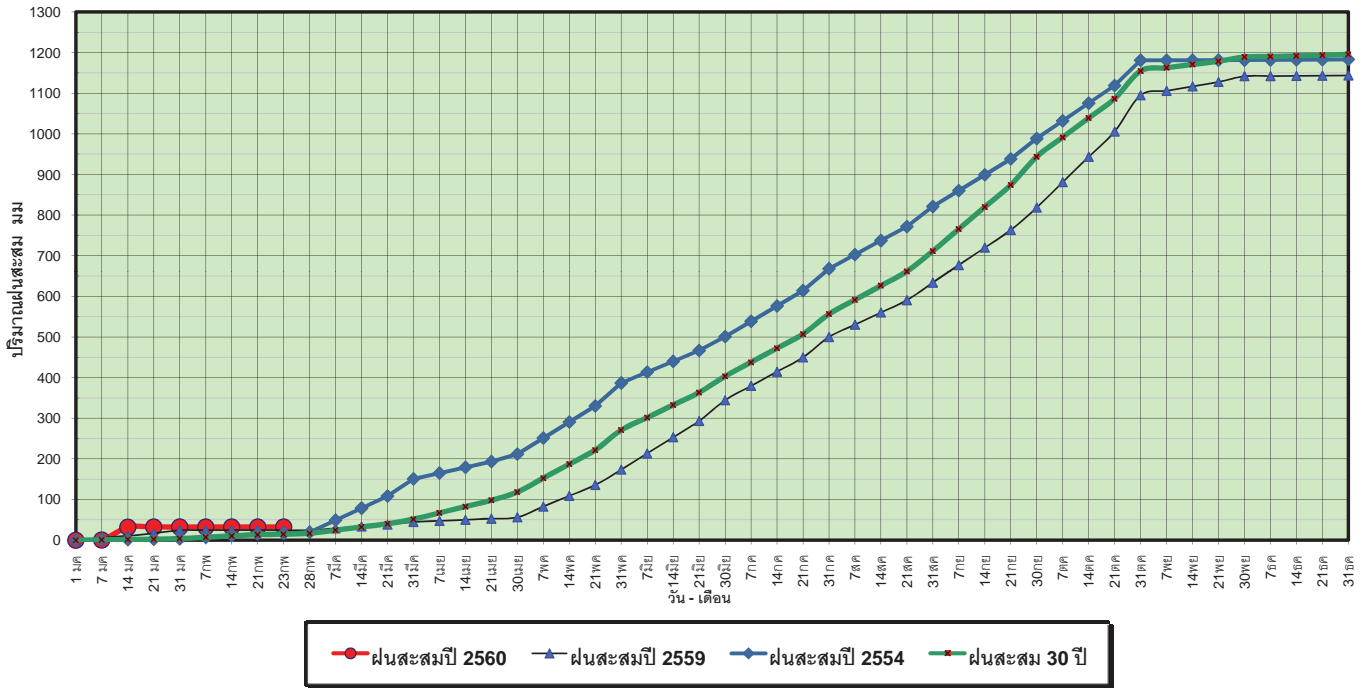
ปริมาณฝนเฉลี่ยสะสมรายเดือน ภาคตะวันออกเฉียงเหนือ



ข้อมูลจากกรมอุตุนิยมวิทยาจำนวน 15 สถานีข้อมูลปริมาณฝนสะสมถึง วันที่ 23 กุมภาพันธ์ 2560

วันที่ 23 กุมภาพันธ์ 2560
 ฝน30ปี = 14.80 มม. (สะสมทั้งปี = 1,195.72 มม.)
 ปี59 = 24.57 มม. (สะสมทั้งปี = 1,064.92 มม.)
 ปี60 = 32.56 มม.
 เปรียบเทียบกับ ปี 59 มีค่ามากกว่า 7.99 มม.
 เปรียบเทียบกับฝนเฉลี่ย 30 ปี มีค่ามากกว่า 17.76 มม.

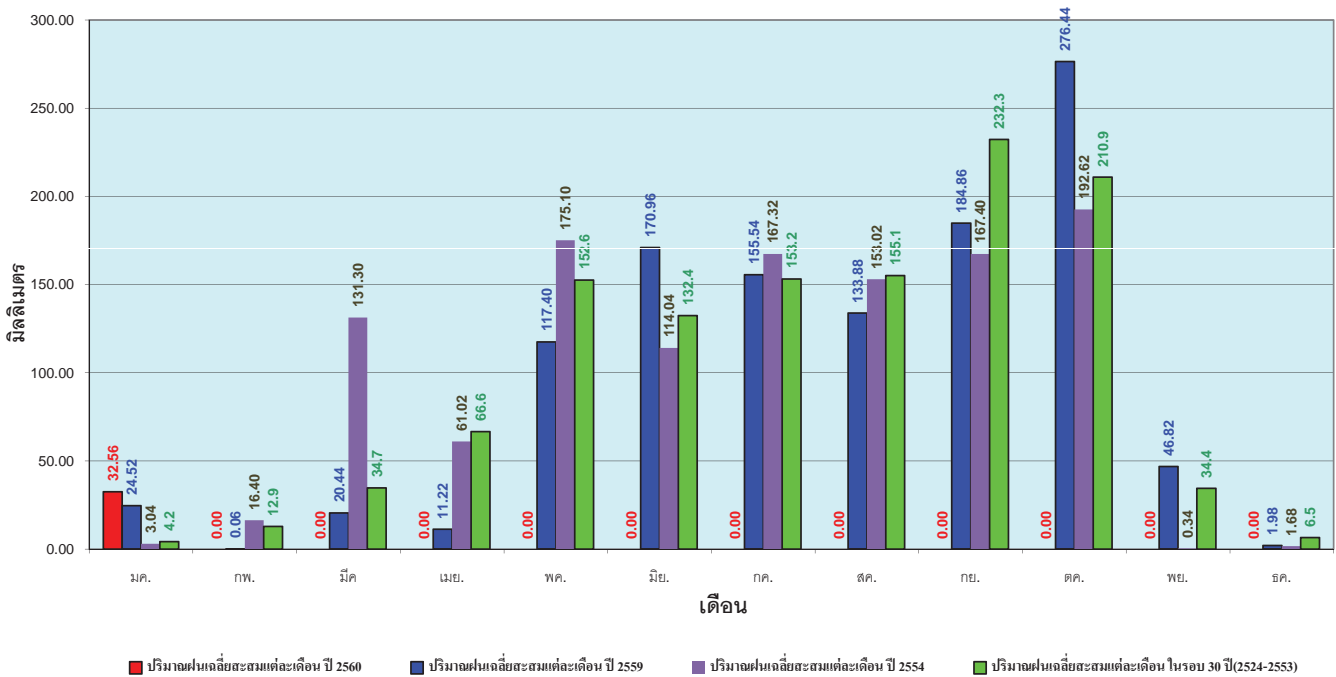
ปริมาณฝนสะสมภาคตะวันตก



ข้อมูลจากกรมอุตุนิยมวิทยาจำนวน 5 สถานีข้อมูลปริมาณฝนสะสมถึง วันที่ 23 กุมภาพันธ์ 2560

วันที่ 23 กุมภาพันธ์ 2560
 ฝน30ปี = 14.80 มม. (สะสมทั้งปี = 1,195.72 มม.)
 ปี59 = 24.57 มม. (สะสมทั้งปี = 1,064.92 มม.)
 ปี60 = 32.56 มม.
 เปรียบเทียบกับ ปี 59 มีค่ามากกว่า 7.99 มม.
 เปรียบเทียบกับฝนเฉลี่ย 30 ปี มีค่ามากกว่า 17.76 มม.

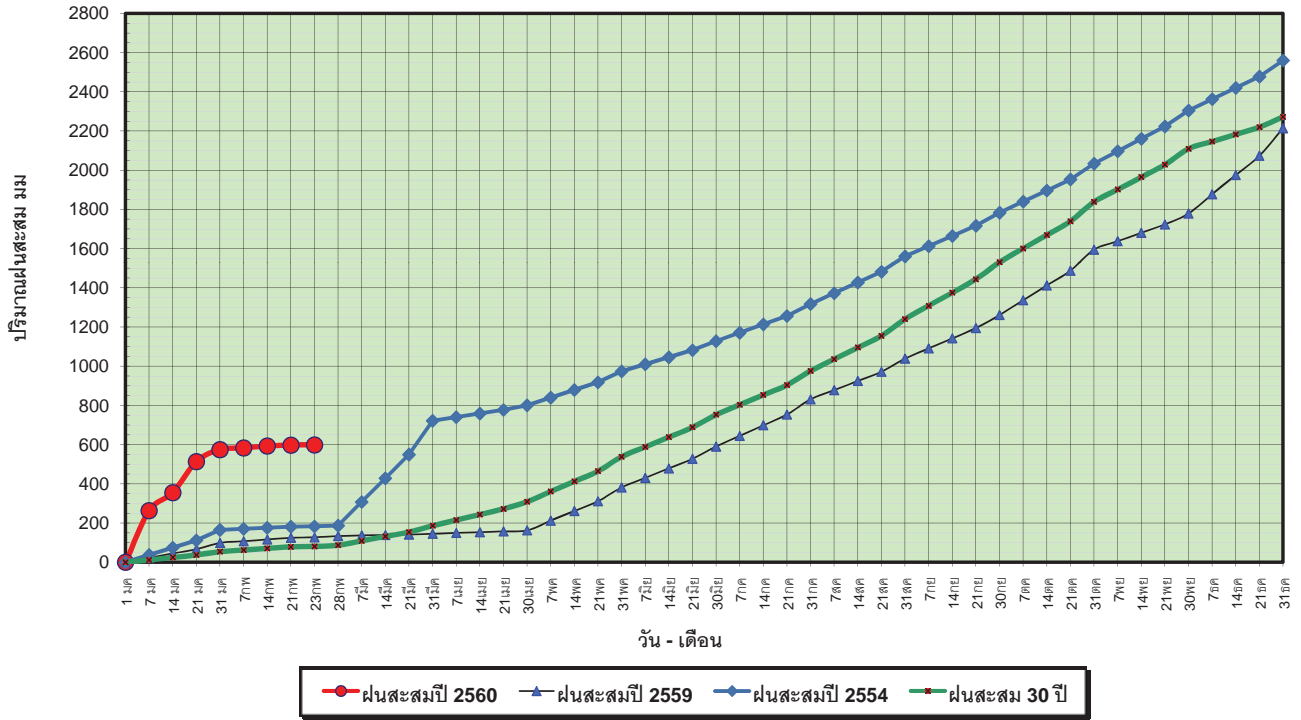
ปริมาณฝนเฉลี่ยสะสมรายเดือน ภาคตะวันตก



ข้อมูลจากกรมอุตุนิยมวิทยาจำนวน 5 สถานีข้อมูลปริมาณฝนสะสมถึง วันที่ 23 กุมภาพันธ์ 2560

วันที่ 23 กุมภาพันธ์ 2560
 ฝน30ปี = 81.13 มม. (สะสมทั้งปี = 2,271.55 มม.)
 ปี59 = 127.19 มม. (สะสมทั้งปี = 2,058.2 มม.)
 ปี60 = 598.48 มม.
 เปรียบเทียบกับ ปี 59 มีค่ามากกว่า 471.29 มม.
 เปรียบเทียบกับฝนเฉลี่ย 30 ปี มีค่ามากกว่า 517.35 มม.

ปริมาณฝนสะสมภาคใต้

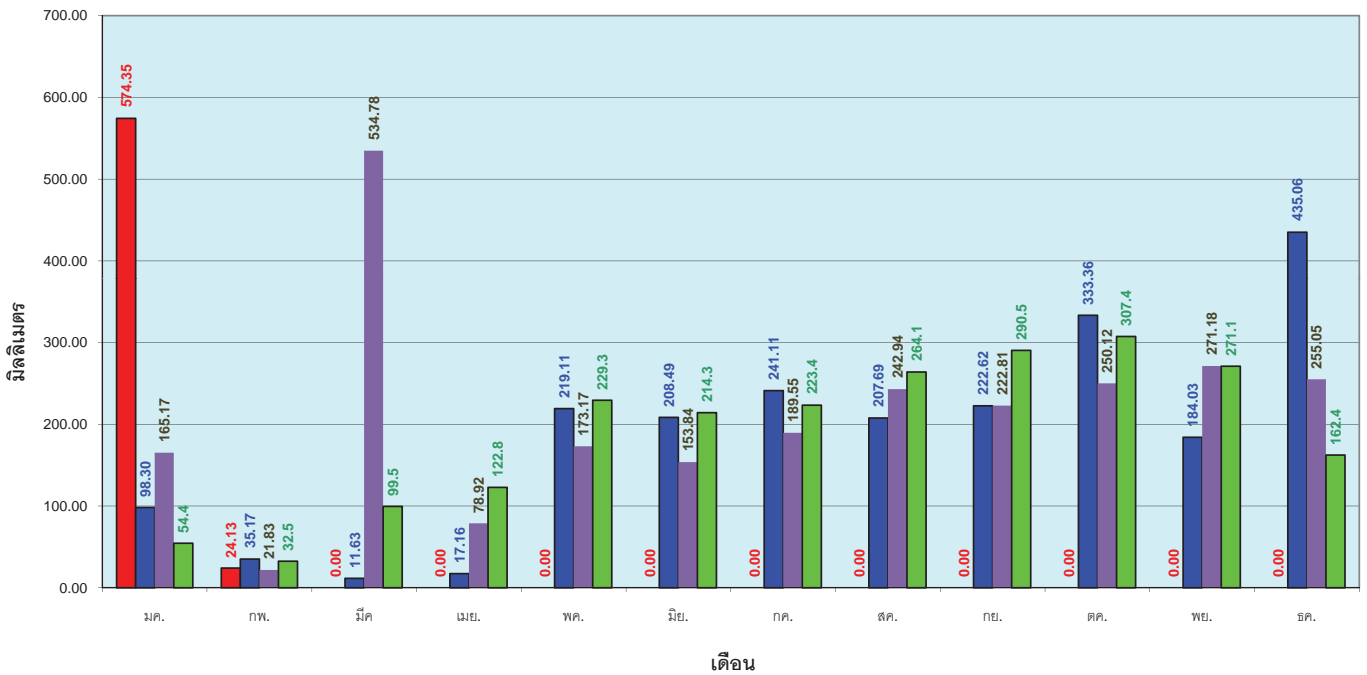


ข้อมูลจากกรมอุตุนิยมวิทยาจำนวน 29
 สถานีข้อมูลปริมาณฝนสะสมถึง วันที่
 23 กุมภาพันธ์ 2560

ศูนย์เมฆขลา ศูนย์ป้องกันวิกฤติน้ำ กรมทรัพยากรน้ำ

วันที่ 23 กุมภาพันธ์ 2560
 ฝน30ปี = 81.13 มม. (สะสมทั้งปี = 2,271.55 มม.)
 ปี59 = 127.19 มม. (สะสมทั้งปี = 2,058.2 มม.)
 ปี60 = 598.48 มม.
 เปรียบเทียบกับ ปี 59 มีค่ามากกว่า 471.29 มม.
 เปรียบเทียบกับฝนเฉลี่ย 30 ปี มีค่ามากกว่า 517.35 มม.

ปริมาณฝนเฉลี่ยสะสมรายเดือน ภาคใต้



ข้อมูลจากกรมอุตุนิยมวิทยาจำนวน 29
 สถานีข้อมูลปริมาณฝนสะสมถึง วันที่
 23 กุมภาพันธ์ 2560

ศูนย์เมฆขลา ศูนย์ป้องกันวิกฤติน้ำ กรมทรัพยากรน้ำ

สถานการณ์น้ำในอ่างเก็บน้ำ
ขนาดใหญ่ และขนาดกลาง



รายงานสถานการณ์น้ำ
รายลุ่มน้ำ



รายงานสถานการณ์น้ำลุ่มน้ำยมและน่าน วันที่ 24 กุมภาพันธ์ 2560

1) สภาพภูมิอากาศ

ลักษณะอากาศทั่วไป (ที่มา: กรมอุตุนิยมวิทยา)

พยากรณ์อากาศ 24 ชั่วโมงข้างหน้า ประเทศไทยตอนบนมีอากาศเย็นกับมีหมอกในตอนเช้า โดยมีฝนฟ้าคะนองกับมีลมกระโชกแรงบางแห่ง บริเวณภาคตะวันออกเฉียงเหนือตอนล่าง ภาคกลาง และภาคตะวันออก ขอให้ประชาชนบริเวณดังกล่าวดูแลสุขภาพเนื่องจากสภาพอากาศที่เปลี่ยนแปลงไว้ด้วย

สภาพอากาศภาคเหนือ อากาศเย็นถึงหนาว กับมีหมอกในตอนเช้าและมีหมอกหนาในบางพื้นที่ โดยมีฝนเล็กน้อยทางตอนล่างของภาค อุณหภูมิต่ำสุด 13-19 องศาเซลเซียส อุณหภูมิสูงสุด 33-38 องศาเซลเซียส บริเวณยอดดอยอากาศหนาวถึงหนาวจัด อุณหภูมิต่ำสุด 5-12 องศาเซลเซียส **ผลคาดการณ์ปริมาณน้ำฝนล่วงหน้า 1-7 วัน** ในช่วงวันที่ 23-25 ก.พ. 60 อากาศเย็นถึงหนาวต่อเนื่องกับมีหมอกในตอนเช้าและมีหมอกหนาบางพื้นที่ อุณหภูมิต่ำสุด 14-22 องศาเซลเซียส อุณหภูมิสูงสุด 32-37 องศาเซลเซียส บริเวณยอดดอยอากาศหนาวถึงหนาวจัด อุณหภูมิต่ำสุด 6-13 องศาเซลเซียส ลมตะวันตก ความเร็ว 10-30 กม./ชม. ส่วนในช่วงวันที่ 26-28 ก.พ.60 มีฝนบางแห่งส่วนมากทางตอนล่างของภาค อุณหภูมิต่ำสุด 13-20 องศาเซลเซียส อุณหภูมิสูงสุด 30-34 องศาเซลเซียส บริเวณยอดดอยอากาศหนาวถึงหนาวจัด อุณหภูมิต่ำสุด 5-12 องศาเซลเซียส



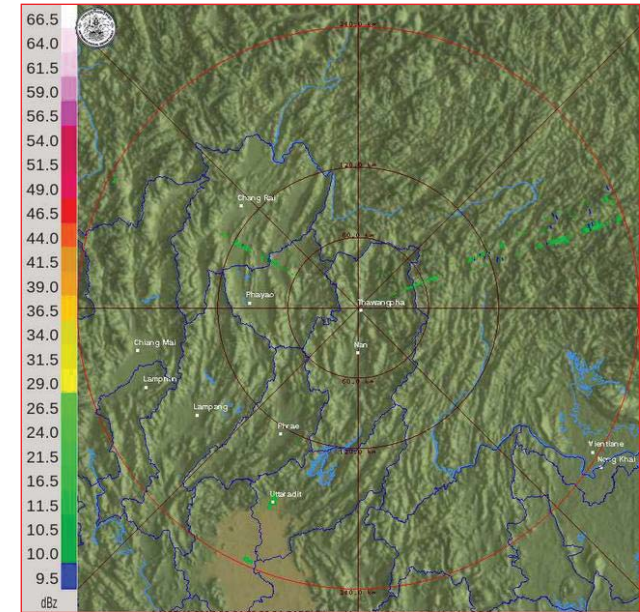
แผนที่อากาศ วันที่ 24 ก.พ. 2560 เวลา 07.00 น.



ภาพถ่ายจากดาวเทียม วันที่ 24 ก.พ. 2560

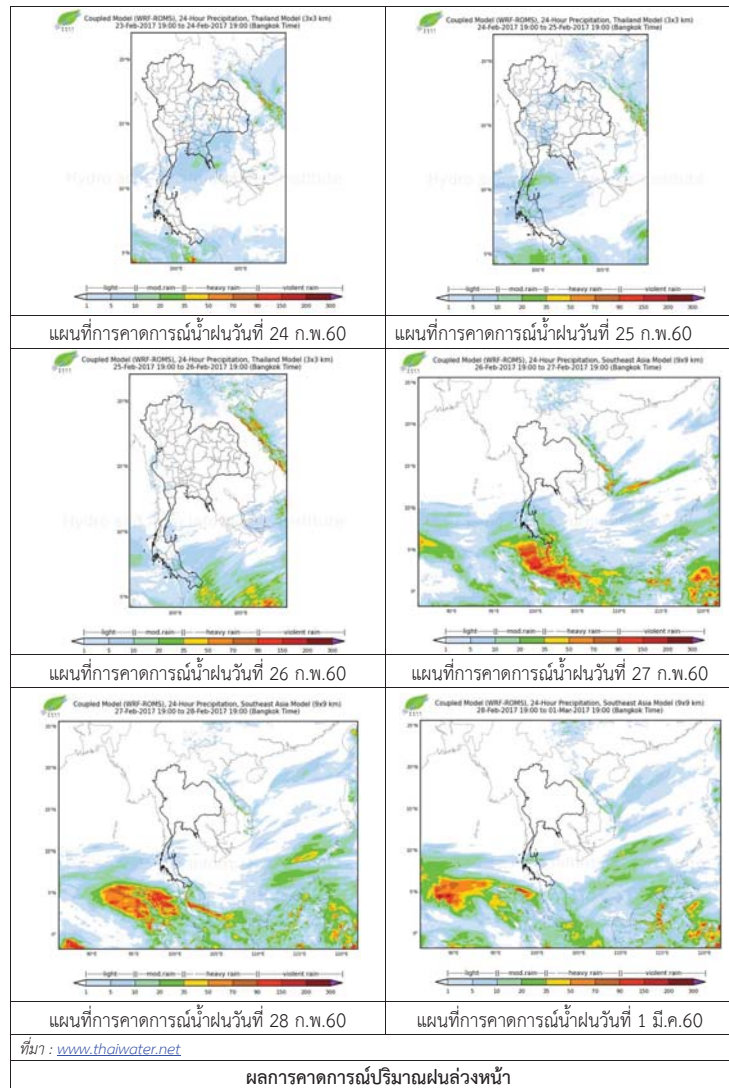
2) สถานการณ์ฝน

จากข้อมูลสถานการณ์ฝนในพื้นที่ลุ่มน้ำยมและน่านของวันที่ 24 กุมภาพันธ์ 2560 จากกรมทรัพยากรน้ำ กรมอุตุนิยมวิทยา กรมชลประทาน และสถาบันสารสนเทศทรัพยากรน้ำและการเกษตร (องค์การมหาชน) พบว่า ไม่มีฝนตกในพื้นที่ลุ่มน้ำยมและน่าน



ภาพเรดาร์ตรวจอากาศ “น่าน” ณ วันที่ 24 กุมภาพันธ์ 2560 (ที่มา : กรมอุตุนิยมวิทยา)

สถานการณ์น้ำฝน



3) ข้อมูลปริมาณน้ำในลำน้ำ

ลุ่มน้ำยมและน่าน ปัจจุบันสถานการณ์น้ำในลำน้ำโดยทั่วไปยังคงอยู่ในภาวะปกติ (ระดับน้ำต่ำกว่าระดับตลิ่งต่ำสุด) ระดับน้ำในลำน้ำยมส่วนใหญ่มีแนวโน้มทรงตัว และระดับน้ำในลำน้ำน่านส่วนใหญ่มีแนวโน้มทรงตัว

สถานการณ์น้ำท่า (20 – 24 ก.พ. 2560 ที่มา: กรมชลประทาน)

สถานี	แม่ น้ำ	อำเภอ	จังหวัด	ระดับตลิ่ง	จันทร์	อังคาร	พุธ	พฤหัสบดี	ศุกร์
				ปริมาณน้ำ (ลบ.ม./วิ.)	20 ก.พ.	21 ก.พ.	22 ก.พ.	23 ก.พ.	24 ก.พ.
Y.14	ยม	ศรีสังขาลย์	สุโขทัย	12.00	0.84	0.84	0.79	0.79	0.70
				2,319	***	***	***	***	***
Y.4	ยม	เมือง	พิษณุโลก	7.45	***	***	***	***	***
				565	***	***	***	***	***
Y.5	ยม	โพทะเล	พิจิตร	8.25	1.64	1.61	1.61	1.60	1.59
				652	***	***	***	***	***
N.60	น่าน	ตรอน	อุดรดิตถ์	9.70	2.28	2.56	2.24	2.24	2.43
				2,055	295.20	325.88	290.40	290.40	313.49
N.22	น่าน	วัดโบสถ์	พิษณุโลก	9.17	1.30	1.18	1.20	1.18	1.20
				476	42.10	38.50	39.10	38.50	39.10
N.7A	น่าน	บางมูลนาก	พิจิตร	10.78	3.99	3.75	3.55	3.50	3.41
				1,152	314.10	292.50	274.75	270.50	261.85



สถานีสะพานพระแม่ย่า อ.เมือง จ.สุโขทัย (ลุ่มน้ำยม)



สถานีสะพานท่าเสา อ.เมือง จ.อุดรดิตถ์ (ลุ่มน้ำน่าน)

ปริมาณน้ำในลำน้ำในพื้นที่ลุ่มน้ำยมและน่าน

4) สรุป

- สถานการณ์น้ำในลุ่มน้ำยมอยู่ในภาวะปกติ และระดับน้ำในลำน้ำส่วนใหญ่มีแนวโน้มทรงตัว
- สถานการณ์น้ำในลุ่มน้ำน่านอยู่ในภาวะปกติ และระดับน้ำในลำน้ำส่วนใหญ่มีแนวโน้มทรงตัว



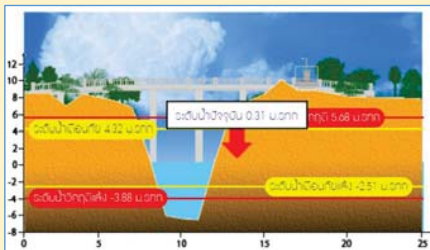
สถานการณ์น้ำ

- แม่น้ำเจ้าพระยาที่สถานีวัดระดับน้ำ C2 อ.เมือง จ.นครสวรรค์ มีปริมาณน้ำไหลผ่าน 291 ลบ.ม./วินาที ระดับน้ำ +18.12 ม.รทก. ต่ำกว่าตลิ่ง 8.08 เมตร
- เขื่อนเจ้าพระยามีปริมาณน้ำไหลผ่าน 75 ลบ.ม./วินาที ระดับน้ำเหนือเขื่อน + 14.90 ม.รทก. ระดับน้ำท้ายเขื่อน + 5.65 ม.รทก.

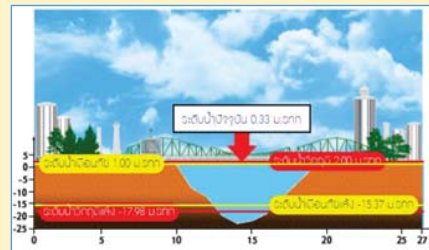


สถานีโทรมาตรในลุ่มน้ำเจ้าพระยา ได้แก่

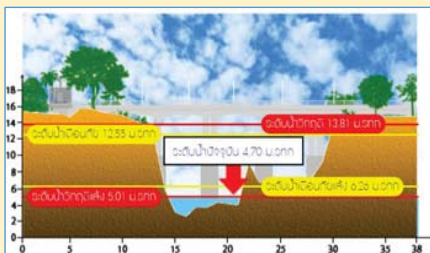
1. สถานีอ่างทอง อ.เมือง จ.อ่างทอง (ลดลง)



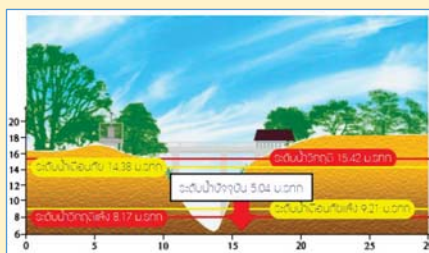
2. สถานีสะพานพุทธยอดฟ้า อ.ธัญบุรี กทม. (เพิ่มขึ้น)



3. สถานีวัดโครกันทร์ อ.สรรพยา จ.ชัยนาท (ลดลง)



4. สถานีวัดทรงสวย อ.วัดสิงห์ จ.ชัยนาท (เพิ่มขึ้น)



**รายงานสถานการณ์น้ำลุ่มน้ำเจ้าพระยา
วันที่ 24 กุมภาพันธ์ 2560**

1) สภาพภูมิอากาศ

ลักษณะอากาศทั่วไป (ที่มา: กรมอุตุนิยมวิทยา)

พยากรณ์อากาศ 24 ชั่วโมงข้างหน้า ประเทศไทยตอนบนมีอากาศเย็นกับมีหมอกในตอนเช้า โดยมีฝนฟ้าคะนองกับมีลมกระโชกแรงบางแห่ง บริเวณ ภาคตะวันออกเฉียงเหนือตอนล่าง ภาคกลาง และภาคตะวันออก ขอให้ประชาชนบริเวณดังกล่าวดูแลสุขภาพเนื่องจากสภาพอากาศที่เปลี่ยนแปลงไว้ด้วย

สภาพอากาศภาคกลาง มีเมฆบางส่วน โดยมีอากาศร้อนในตอนกลางวัน โดยมีฝนเล็กน้อยทางตอนบนของภาค อุณหภูมิต่ำสุด 23-24 องศาเซลเซียส อุณหภูมิสูงสุด 36-37 องศาเซลเซียส ลมตะวันออกเฉียงใต้ ความเร็ว 10-30 กม./ชม. ในวันที่ 23-26 ก.พ. 60 อากาศเย็น โดยมีฝนฟ้าคะนองร้อยละ 20-30 ของพื้นที่ กับมีลมกระโชกแรงบางแห่ง อุณหภูมิต่ำสุด 20-25 องศาเซลเซียส อุณหภูมิสูงสุด 33-36 องศาเซลเซียส ส่วนในช่วงวันที่ 27- 1 มี.ค. 60 อากาศเย็น อุณหภูมิจะลดลง 1-3 องศาเซลเซียส อุณหภูมิต่ำสุด 17-20 องศาเซลเซียส อุณหภูมิสูงสุด 31-33 องศาเซลเซียส ลมตะวันออกเฉียงเหนือ ความเร็ว 15-30 กม./ชม.



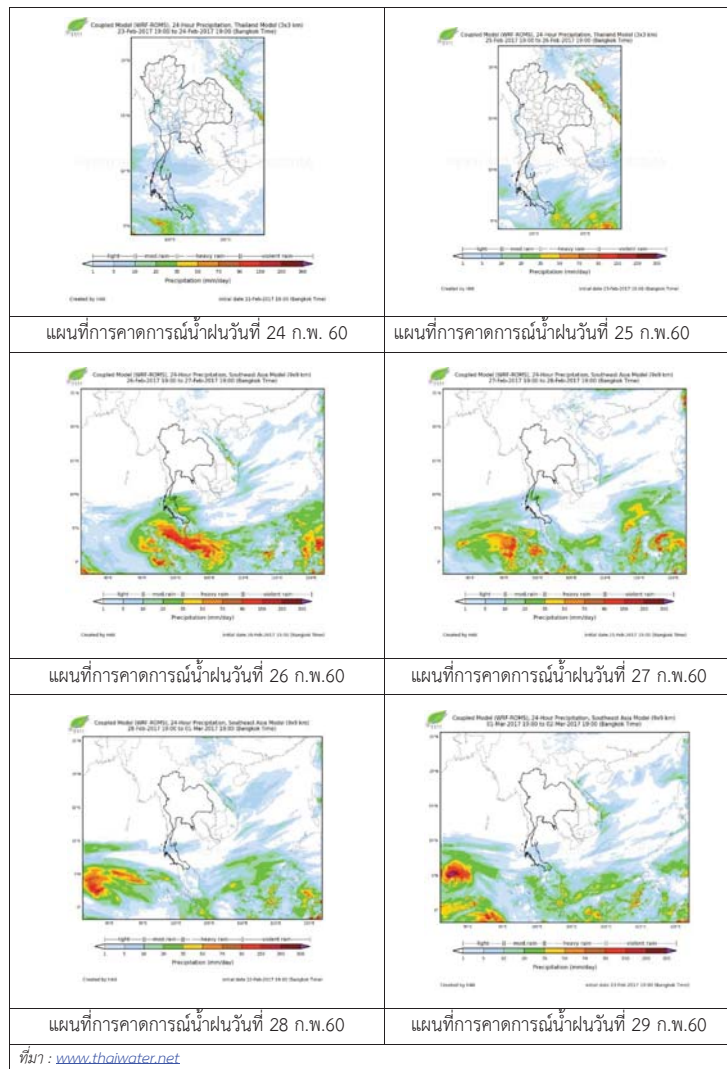
แผนที่อากาศ วันที่ 24 ก.พ. 2560 เวลา 07.00 น.

ภาพถ่ายจากดาวเทียม วันที่ 24 ก.พ. 2560

2) สถานการณ์ฝน

จากข้อมูลสถานการณ์ฝนในพื้นที่ลุ่มน้ำเจ้าพระยาของวันที่ 24 กุมภาพันธ์ 2560 จากกรมทรัพยากรน้ำ กรมอุตุนิยมวิทยา กรมชลประทาน และสถาบันสารสนเทศทรัพยากรน้ำและการเกษตร (องค์การมหาชน) พบว่าไม่มีฝนตกในพื้นที่ลุ่มน้ำเจ้าพระยา

สถานการณ์น้ำฝน



3) ข้อมูลปริมาณน้ำในลำน้ำ

ลุ่มน้ำเจ้าพระยา ปัจจุบันสถานการณ์น้ำในลำน้ำโดยทั่วไปยังคงอยู่ในภาวะปกติ และในบางพื้นที่มีระดับน้ำลดลงกว่าเมื่อก่อน

สถานการณ์น้ำท่า (21 ก.พ. 2560 – 24 ก.พ. 2560 ที่มา: กรมชลประทาน)

สถานี	แม่น้ำ	อำเภอ	จังหวัด	ระดับตลิ่ง	อังคาร	พุธ	พฤหัสบดี	ศุกร์
				ปริมาณน้ำ(ลบ.ม./วิ.)	21 ก.พ.	22 ก.พ.	23 ก.พ.	24 ก.พ.
C.2	เจ้าพระยา	เมือง	นครสวรรค์	26.20	18.26	18.25	18.25	18.12
				3,590	315	314	314	291
C.13	เขื่อนเจ้าพระยา	สรรพยา	ชัยนาท	15.77	14.83	14.93	14.98	14.90
				2,840	75	75	75	75
C.3	เจ้าพระยา	เมือง	สิงห์บุรี	11.70	2.09	2.12	2.12	2.12
				2,340	69	72	72	72
C.35	เจ้าพระยา	พระนครศรีอยุธยา	พระนครศรีอยุธยา	4.58	0.70	0.54	0.38	0.38
				1,155	*	*	*	*
C.36	คลองบางหลวง	บางบาล	พระนครศรีอยุธยา	4.00	0.18	0.02	-0.28	0.23
				404	*	*	*	*
C.37	คลองบางบาน	บางบาล	พระนครศรีอยุธยา	3.80	0.18	0.00	-0.10	0.12
				134	*	*	*	*

ข้อมูลระดับน้ำ (23 ก.พ. 2560 ที่มา: กรมทรัพยากรน้ำ)

สถานี	ตำบล	อำเภอ	จังหวัด	ระดับตลิ่ง(ต่ำสุด)	พุธ	พฤหัสบดี	ศุกร์	แนวโน้ม
					22 ก.พ.	23 ก.พ.	24 ก.พ.	
วัดทรงเสวย	หนองน้อย	วัดสิงห์	ชัยนาท	16.45	5.05	5.05	5.04	เพิ่มขึ้น
วัดโคกจันทร์	โพนางคำ	สรรพยา	ชัยนาท	14.93	4.78	4.78	4.70	ลดลง
อ่างทอง	บางแก้ว	เมือง	อ่างทอง	8.46	0.47	0.62	0.31	ลดลง
สะพานพุทธยอดฟ้า	วัดกัลยาณ์	ธนบุรี	กทม.	2.90	0.38	0.13	0.33	เพิ่มขึ้น

สถานีสะพานพระพุทธยอดฟ้า ต.วัดกัลยาณ์ อ.ธนบุรี
จ.กรุงเทพฯ (ลุ่มน้ำเจ้าพระยา)



สถานีสะพานปรีดี-อารัง ต.พัชรอ อ.พระนครศรีอยุธยา
จ.พระนครศรีอยุธยา (ลุ่มน้ำเจ้าพระยา)



สถานีโคกจันทร์ - ต.โพธิ์นางคำ อ.สรรพยา
จ.ชัยนาท (ลุ่มน้ำเจ้าพระยา)



สถานีบ้านยางมณี ต.องครักษ์ อ.โพธิ์ทอง
จ.อ่างทอง (ลุ่มน้ำเจ้าพระยา)



ปริมาณน้ำในลำน้ำของคลองต่างๆ ในพื้นที่ลุ่มน้ำเจ้าพระยา

4) สรุป

สถานการณ์ในลุ่มน้ำเจ้าพระยาส่วนใหญ่เข้าสู่ภาวะปกติ และในบางพื้นที่มีระดับน้ำลดลงกว่าเมื่อวานเล็กน้อย โดยระดับน้ำเขื่อนเจ้าพระยามีปริมาณน้ำไหลผ่าน 75 ลบ.ม./วินาที ระดับน้ำเหนือเขื่อน +14.90 ม.รทก. ระดับน้ำท้ายเขื่อน +5.65 ม.รทก.

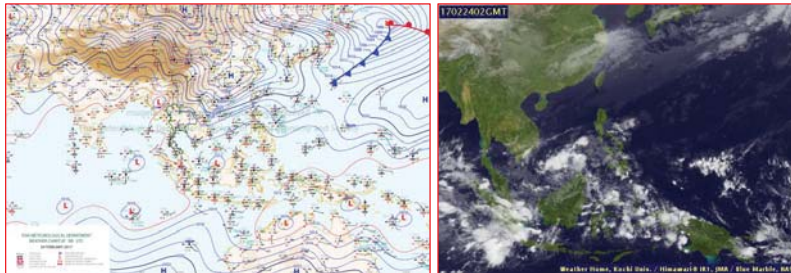
รายงานสถานการณ์น้ำลุ่มน้ำบางปะกง วันที่ 24 กุมภาพันธ์ 2560

1) สภาพภูมิอากาศ

ลักษณะอากาศทั่วไป (ที่มา: กรมอุตุนิยมวิทยา)

พยากรณ์อากาศ 24 ชั่วโมงข้างหน้า ประเทศไทยตอนบนมีอากาศเย็นกับมีหมอกในตอนเช้า โดยมีฝนฟ้าคะนองกับมีลมกระโชกแรงบางแห่ง บริเวณภาคตะวันออกเฉียงเหนือตอนล่าง ภาคกลาง และภาคตะวันออก ขอให้ประชาชนบริเวณดังกล่าวดูแลสุขภาพเนื่องจากสภาพอากาศที่เปลี่ยนแปลงไว้ด้วย

สภาพอากาศภาคตะวันออกเฉียงเหนือ มีฝนฟ้าคะนอง ร้อยละ 20 ของพื้นที่ กับมีลมกระโชกแรง ส่วนมากบริเวณจังหวัดนครนายก สระแก้ว ปราจีนบุรี ชลบุรี รัยยอง จันทบุรี และตราด อุณหภูมิต่ำสุด 24-26 องศาเซลเซียส อุณหภูมิสูงสุด 33-37 องศาเซลเซียส ผลคาดการณ์ปริมาณน้ำฝนล่วงหน้า 1-7 วัน ในวันที่ 24-26 ก.พ. 60 มีฝนฟ้าคะนองและลมกระโชกแรง ร้อยละ 20-30 ของพื้นที่ อุณหภูมิต่ำสุด 24-26 องศาเซลเซียส อุณหภูมิสูงสุด 31-36 องศาเซลเซียส ในช่วงวันที่ 26 ก.พ. -1 มี.ค. 60 อากาศเย็น อุณหภูมิจะลดลง 2-3 องศาเซลเซียส อุณหภูมิต่ำสุด 20-25 องศาเซลเซียส อุณหภูมิสูงสุด 28-33 องศาเซลเซียส

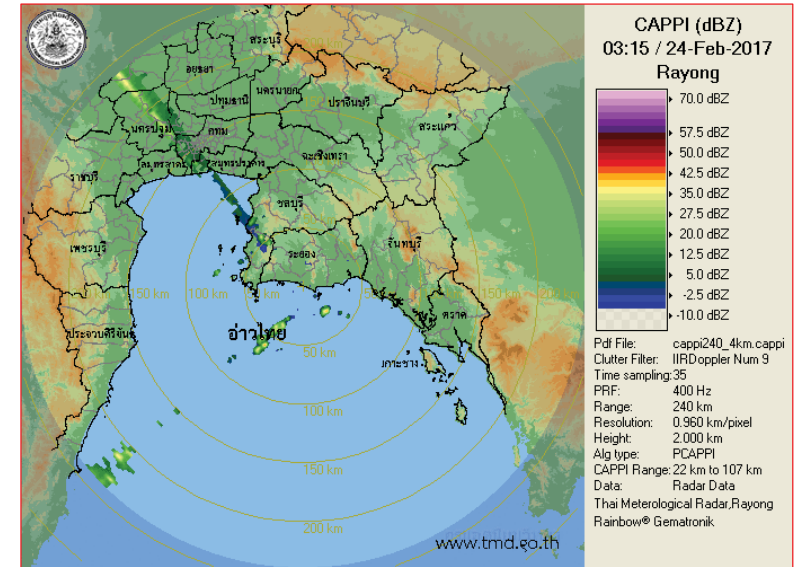


แผนที่อากาศ วันที่ 24 ก.พ. 2560 เวลา 07.00 น.

ภาพถ่ายจากดาวเทียม วันที่ 24 ก.พ. 2560

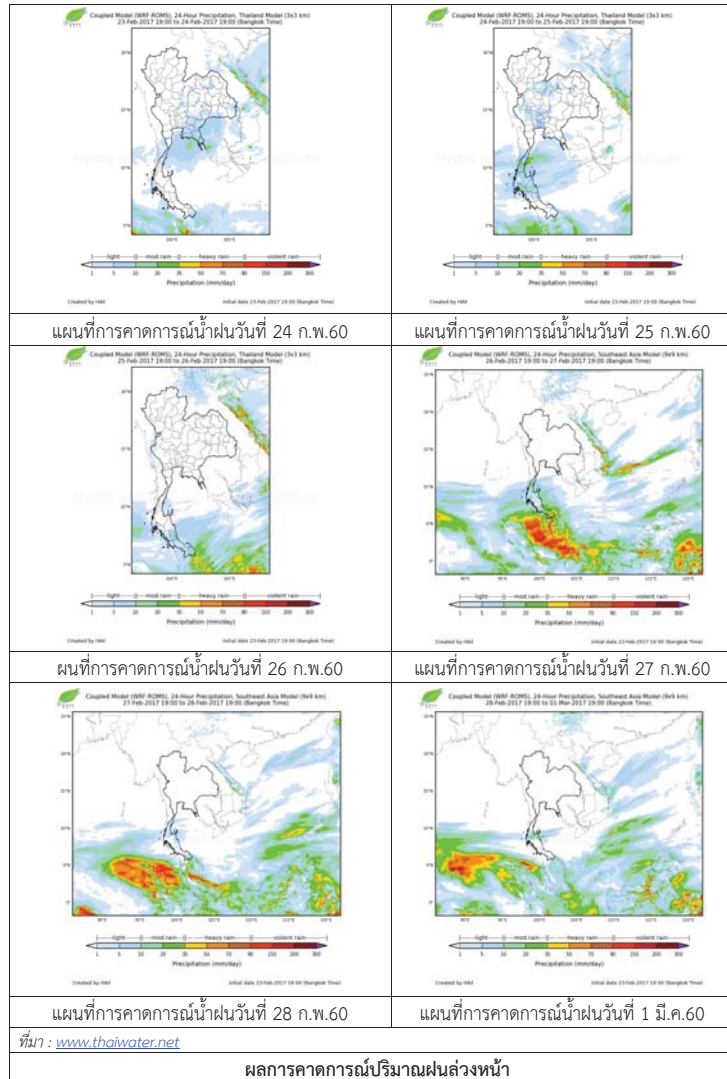
2) สถานการณ์ฝน

จากข้อมูลสถานการณ์ฝนในพื้นที่ลุ่มน้ำบางปะกงของวันที่ 24 กุมภาพันธ์ 2560 จากกรมทรัพยากรน้ำ กรมอุตุนิยมวิทยา และสถาบันสารสนเทศทรัพยากรน้ำและการเกษตร (องค์การมหาชน) พบว่า ไม่มีฝนตกในพื้นที่



ภาพเรดาร์ตรวจอากาศ “ระยอง” ณ วันที่ 24 กุมภาพันธ์ 2560 (ที่มา : กรมอุตุนิยมวิทยา)

สถานการณ์น้ำฝน



3) ข้อมูลปริมาณน้ำในลำน้ำ

ลุ่มน้ำบางปะกง ปัจจุบันสถานการณ์น้ำในลำน้ำโดยทั่วไปยังคงอยู่ในภาวะปกติ (ระดับน้ำต่ำกว่าระดับตลิ่งต่ำสุด) ระดับน้ำในลำน้ำส่วนใหญ่มีแนวโน้มเพิ่มขึ้น

สถานการณ์น้ำท่า (20 – 24 ก.พ. 2560 ที่มา: กรมชลประทาน)

สถานี	อำเภอ	จังหวัด	ระดับตลิ่ง	จันทร์	อังคาร	พุธ	พฤหัสบดี	ศุกร์
			ปริมาณน้ำ (ลบ.ม./วิ.)	20 ก.พ.	21 ก.พ.	22 ก.พ.	23 ก.พ.	24 ก.พ.
Kgt.19A	พนัสนิคม	ชลบุรี	4.8	1.60	1.60	1.61	1.81	1.81
			*	*	*	*	*	*
Ny.1B	เมือง	นครนายก	8.81	4.67	4.60	4.24	4.20	4.34
			206	21.10	19.00	9.00	8.00	11.50
Ny.3	บ้านนา	นครนายก	6.26	1.54	1.54	1.53	1.49	1.48
			ติดฝาย	*	*	*	*	*
Ny.4	เมือง	ปราจีนบุรี	3.37	0.27	0.27	0.25	0.25	0.25
			177	*	*	*	*	*
Ny.7	เมือง	นครนายก	5.38	3.93	3.86	3.61	3.60	3.68
			*	*	*	*	*	*

หมายเหตุ * ไม่มีข้อมูล

4) สรุป

สถานการณ์น้ำในลุ่มน้ำบางปะกงประจำวันที่ 24 กุมภาพันธ์ 2560 อยู่ในภาวะปกติ และระดับน้ำในลำน้ำส่วนใหญ่มีแนวโน้มเพิ่มขึ้น



ศูนย์ป้องกันวิกฤติน้ำ
กรมทรัพยากรน้ำ
กระทรวงทรัพยากรธรรมชาติและสิ่งแวดล้อม



สถานการณ์น้ำในพื้นที่ลุ่มน้ำ ทะเลสาบสงขลา

วันที่ 24 กุมภาพันธ์ 2560

สถานการณ์น้ำ

- ลุ่มน้ำทะเลสาบสงขลา ปัจจุบันสถานการณ์น้ำในลำน้ำ โดยทั่วไปยังคงอยู่ในภาวะปกติ (ระดับน้ำต่ำกว่าระดับตลิ่งต่ำสุด) ระดับน้ำในลำน้ำส่วนใหญ่มีแนวโน้มลดลง

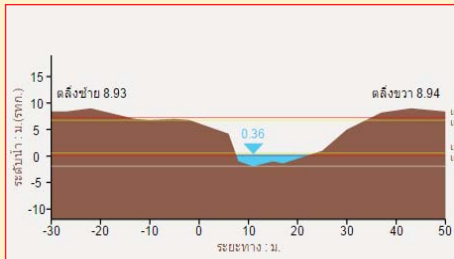
พื้นที่ประสบอุทกภัยในพื้นที่ลุ่มน้ำทะเลสาบสงขลา

- ไม่มีสถานการณ์น้ำท่วมในพื้นที่

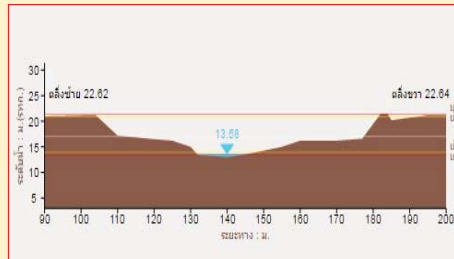


ระดับน้ำของสถานีโทรมาตรในพื้นที่

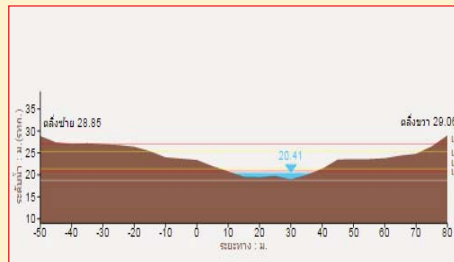
1. สถานีอุตุกลาง อ.หาดใหญ่ จ.สงขลา (ลดลง)



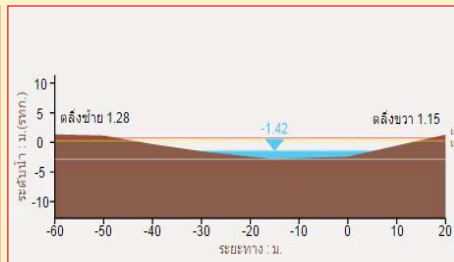
2. สถานีคลองรัตภูมิ อ.รัตภูมิ จ.สงขลา (ลดลง)



3. สถานีคลองนาท่อม อ.เมือง จ.พัทลุง (ทรงตัว)



4. สถานีลำปำ อ. เมือง จ. พัทลุง (ลดลง)



รวดเร็ว มีคุณภาพ โปร่งใส มีคุณธรรม

รายงานสถานการณ์น้ำลุ่มน้ำทะเลสาบสงขลา วันที่ 24 กุมภาพันธ์ 2560

1) สภาพภูมิอากาศ

ลักษณะอากาศทั่วไป (ที่มา: กรมอุตุนิยมวิทยา)

พยากรณ์อากาศ 24 ชั่วโมงข้างหน้า ประเทศไทยตอนบนมีอากาศเย็นกับมีหมอกในตอนเช้า โดยมีฝนฟ้าคะนองกับมีลมกระโชกแรงบางแห่ง บริเวณภาคตะวันออกเฉียงเหนือตอนล่าง ภาคกลาง และภาคตะวันออก ขอให้ประชาชนบริเวณดังกล่าวดูแลสุขภาพเนื่องจากสภาพอากาศที่เปลี่ยนแปลงไว้ด้วย

สภาพอากาศภาคใต้ฝั่งตะวันออก มีฝนฟ้าคะนอง ร้อยละ 10 ของพื้นที่ ส่วนมากบริเวณจังหวัด นครศรีธรรมราช พัทลุง สงขลา ปัตตานี ยะลา และนราธิวาส อุณหภูมิต่ำสุด 21-26 องศาเซลเซียส อุณหภูมิสูงสุด 31-33 องศาเซลเซียส ผลคาดการณ์ปริมาณน้ำฝนล่วงหน้า 1-7 วัน ในช่วงวันที่ 25 ก.พ. -1 มี.ค. 60 มีฝนฟ้าคะนองร้อยละ 40-60 ของพื้นที่กับมีฝนตกหนักบางแห่ง อุณหภูมิต่ำสุด 20-26 องศาเซลเซียส อุณหภูมิสูงสุด 28-33 องศาเซลเซียส



แผนที่อากาศ วันที่ 24 ก.พ. 2560 เวลา 07.00 น.



ภาพถ่ายจากดาวเทียม วันที่ 24 ก.พ. 2560

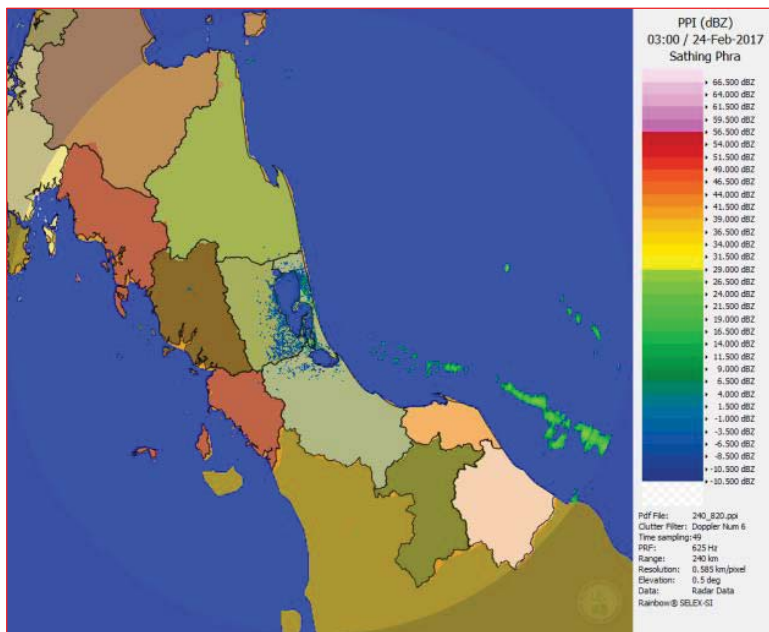
2) สถานการณ์ฝน

จากข้อมูลสถานการณ์ฝนในพื้นที่ลุ่มน้ำทะเลสาบสงขลาของวันที่ 24 กุมภาพันธ์ 2560 จากกรมทรัพยากรน้ำ กรมอุตุนิยมวิทยา กรมชลประทาน และสถาบันสารสนเทศทรัพยากรน้ำและการเกษตร (องค์การมหาชน) พบว่า มีฝนตกเล็กน้อยในบางพื้นที่ โดยบริเวณอำเภอป่าพะยอม จังหวัดพัทลุง และบริเวณอำเภอรัตภูมิ จังหวัดสงขลา มีปริมาณฝน 0.2 – 1.5 มม.

ข้อมูลสถานการณ์ฝนในพื้นที่ลุ่มน้ำทะเลสาบสงขลา ณ วันที่ 24 กุมภาพันธ์ 2560 เวลา 07.00 น.

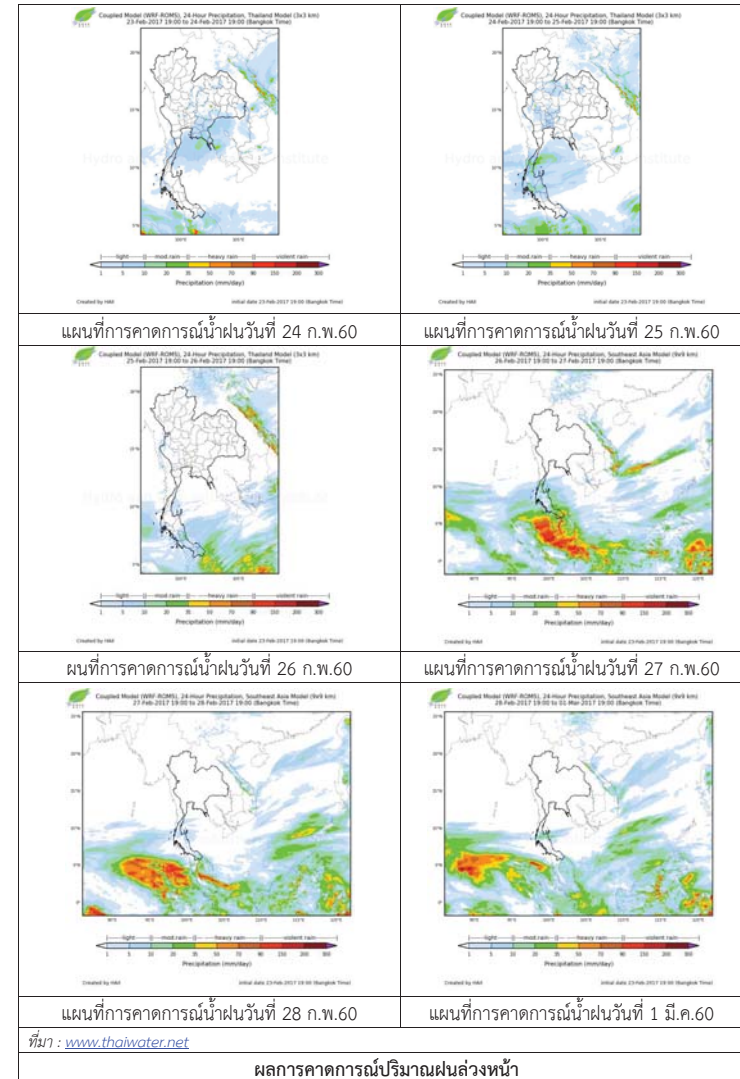
ลำดับ	สถานี	ปริมาณฝน (มม.)
1	ต.บ้านพร้าว อ.ป่าพะยอม จ.พัทลุง	0.2
2	เขาพระ ต.เขาพระ อ.รัตภูมิ จ.สงขลา	1.5

หมายเหตุ “ฝน” คือ ฝนวัดปริมาณไม่ได้ (ต่ำกว่า 0.1 มิลลิเมตร)



ภาพเรดาร์ตรวจอากาศ “สathingพระ” ณ วันที่ 24 กุมภาพันธ์ 2560 (ที่มา : กรมอุตุนิยมวิทยา)

สถานการณ์น้ำฝน



3) ข้อมูลปริมาณน้ำในลำน้ำ

ลุ่มน้ำทะเลสาบสงขลา ปัจจุบันสถานการณ์น้ำในลำน้ำโดยทั่วไปยังคงอยู่ในภาวะปกติ (ระดับน้ำต่ำกว่าระดับตลิ่งต่ำสุด) ระดับน้ำในลำน้ำส่วนใหญ่มีแนวโน้มลดลง

สถานการณ์น้ำท่า (20 – 24 ก.พ. 2560 ที่มา: กรมชลประทาน)

สถานี	แม่น้ำ	อำเภอ	จังหวัด	ระดับ	จันทร์	อังคาร	พุธ	พฤหัสบดี	ศุกร์
				ตลิ่ง					
				ปริมาณ	20	21	22	23	24
				น้ำ(ลบ.	ก.พ.	ก.พ.	ก.พ.	ก.พ.	ก.พ.
				ม./ว.)					
X.170	คลองลำ	ศรีนครินทร์	พัทลุง	25.20	20.47	20.44	20.42	20.40	20.42
				580.00	9.06	8.26	7.73	7.20	7.73
X.265	คลองน่วย	เมือง	พัทลุง	8.00	7.32	7.30	7.30	6.85	6.85
				7.00	2.50	2.41	2.41	0.75	0.75
X.174	คลองหะ	หาดใหญ่	สงขลา	8.88	4.48	4.47	4.45	4.44	4.43
				388	0.60	0.55	0.45	0.40	0.35
X.173A	คลองคู	สะเดา	สงขลา	15.90	9.96	9.85	9.80	9.76	9.75
				258.00	7.60	6.50	6.00	5.60	5.5
X.90	คลองคู	คลองหอย	สงขลา	8.00	3.00	3.01	3.00	2.94	2.87
				580.00	16.50	16.95	16.50	13.80	11.25
X.44	คลองคู	หาดใหญ่	สงขลา	7.40	0.45	0.38	0.30	0.28	0.26
				582.00	12.63	11.10	9.50	9.10	8.70

ข้อมูลระดับน้ำจากระบบตรวจวัดสภาพทางไกลอัตโนมัติลุ่มน้ำทะเลสาบสงขลา กรมทรัพยากรน้ำประจำวันที่ 24 กุมภาพันธ์ 2560

ข้อมูลระดับน้ำ (22 – 24 ก.พ. 2560 ที่มา: กรมทรัพยากรน้ำ)

สถานี	ตำบล	อำเภอ	จังหวัด	ระดับ	พุธ	พฤหัสบดี	ศุกร์	แนวโน้ม
					22	23	24	
				ตลิ่ง	ก.พ.	ก.พ.	ก.พ.	(เพิ่ม/ลด)
				(ต่ำสุด)				
คลองคูตะกาดตอนล่าง	หาดใหญ่	หาดใหญ่	สงขลา	8.93	0.67	0.66	0.33	ลดลง
คลองรัตภูมิ	ควนรู	รัตภูมิ	สงขลา	22.62	13.67	13.69	13.66	ลดลง
คลองนาท่อม	ร่มเมือง	เมือง	พัทลุง	28.85	20.49	20.47	20.47	ทรงตัว
คลองท่าแนะ	เขาย่า	ศรีบรรพต	พัทลุง	37.56	33.83	34.00	34.25	เพิ่มขึ้น
ลำปำ	ลำปำ	เมือง	พัทลุง	1.15	-1.47	-1.37	-1.40	ลดลง

ปริมาณน้ำในลำน้ำของคลองต่างๆ ในพื้นที่ลุ่มน้ำทะเลสาบสงขลา วันที่ 24 กุมภาพันธ์ 2560



สถานีคลองตะโหมด (ท่าเขียด) - ต.แม่ขี้ อ.ตะโหมด จ.พัทลุง (ลุ่มน้ำทะเลสาบสงขลา)



สถานีลำปำ - ตำบลลำปำ อ.เมือง จ.พัทลุง (ลุ่มน้ำทะเลสาบสงขลา)



สถานีคลองคูตะกาดตอนล่าง - ต.หาดใหญ่ อ.หาดใหญ่ จ.สงขลา (ลุ่มน้ำทะเลสาบสงขลา)



สถานีบ้านม่วงก้อง - อ.สะเดา จ.สงขลา (ลุ่มน้ำทะเลสาบสงขลา)

4) สรุป

สถานการณ์น้ำในลุ่มน้ำทะเลสาบสงขลาประจำวันที่ 24 กุมภาพันธ์ 2560 อยู่ในภาวะปกติ และระดับน้ำในลำน้ำส่วนใหญ่มีแนวโน้มลดลง

รายงานระดับน้ำจากกล้อง
CCTV





น้ำใสชีวิตทุกคน
เป็นศรีแก่สังคมทุกคน

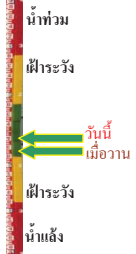
รายงานระดับน้ำจากกล้อง CCTV
ณ. วันที่ 24 กุมภาพันธ์ พ.ศ. 2560 เวลา 08.30 น.



สรุปสถานการณ์น้ำในลำน้ำสายหลัก

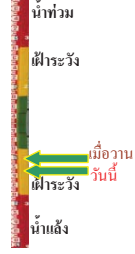
สะพานพระแม่ย่า - อ.เมือง จ.สุโขทัย (ลุ่มน้ำยม) สถานการณ์น้ำปกติ
 สะพานท่าเสา อ.เมือง จ.อุตรดิตถ์ (ลุ่มน้ำน่าน) สถานการณ์น้ำปกติ
 เทศบาล ต.นาแก - อ.นาแก จ.นครพนม (ห้วยน้ำก่ำ/โขงอีสาน) สถานการณ์น้ำปกติ
 บ้านเหล่านกขุม - อ.เมือง จ.ขอนแก่น (ลุ่มน้ำชี) สถานการณ์น้ำปกติ
 สตึก - อ.สตึก จ.บุรีรัมย์ (ลุ่มน้ำมูล) สถานการณ์น้ำปกติ
 เสนา อ.เสนา จ.พระนครศรีอยุธยา (ลุ่มน้ำเจ้าพระยา) สถานการณ์น้ำปกติ
 วัดพระรูป - อ.เมือง จ.สุพรรณบุรี (ลุ่มน้ำท่าจีน) สถานการณ์น้ำปกติ
 เทศบาลเมืองเพชรบุรี - อ.เมือง จ.เพชรบุรี (ลุ่มน้ำเพชรบุรี) สถานการณ์น้ำปกติ
 สถานีอุตตะภาคกลาง - อ.หาดใหญ่ จ.สงขลา (ลุ่มน้ำทะเลสาบสงขลา) สถานการณ์น้ำปกติ

สะพานศรีสังขาลย์ - อ.ศรีสังขาลย์ จ.สุโขทัย (ลุ่มน้ำยม)



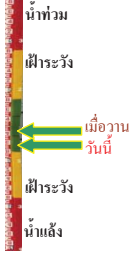
ระดับน้ำปัจจุบัน	60.70	ม.รทก.
ระดับตลิ่งต่ำสุด	71.78	ม.รทก.
ระดับท้องน้ำ	58.48	ม.รทก.

สะพานพระแม่ย่า - อ.เมือง จ.สุโขทัย (ลุ่มน้ำยม)



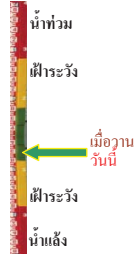
ระดับน้ำปัจจุบัน	42.40	ม.รทก.
ระดับตลิ่งต่ำสุด	48.59	ม.รทก.
ระดับท้องน้ำ	41.13	ม.รทก.

สะพานท่าเสา - อ.เมือง จ.อุตรดิตถ์ (ลุ่มน้ำน่าน)



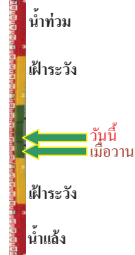
ระดับน้ำปัจจุบัน	55.45	ม.รทก.
ระดับตลิ่งต่ำสุด	56.91	ม.รทก.
ระดับท้องน้ำ	47.80	ม.รทก.

สะพานสุพรรณกัลยา - อ.เมือง จ.พิษณุโลก (ลุ่มน้ำน่าน)



ระดับน้ำปัจจุบัน	37.20	ม.รทก.
ระดับตลิ่งต่ำสุด	44.52	ม.รทก.
ระดับท้องน้ำ	32.51	ม.รทก.

เทศบาล ต.นาแก - อ.นาแก จ.นครพนม (ห้วยน้ำก่ำ/โขงอีสาน)



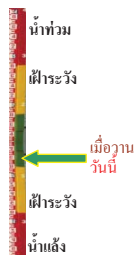
ระดับน้ำปัจจุบัน	141.73	ม.รทก.
ระดับตลิ่งต่ำสุด	144.35	ม.รทก.
ระดับท้องน้ำ	138.09	ม.รทก.

บ้านเหล่านกขุม - อ.เมือง จ.ขอนแก่น (ลุ่มน้ำชี)



ระดับน้ำปัจจุบัน	145.30	ม.รทก.
ระดับตลิ่งต่ำสุด	149.71	ม.รทก.
ระดับท้องน้ำ	141.00	ม.รทก.

สตึก - อ.สตึก จ.บุรีรัมย์ (ลุ่มน้ำมูล)



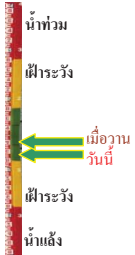
ระดับน้ำปัจจุบัน	125.00	ม.รทก.
ระดับตลิ่งต่ำสุด	128.76	ม.รทก.
ระดับท้องน้ำ	121.50	ม.รทก.

เสนา - อ.เสนา จ.พระนครศรีอยุธยา (ลุ่มน้ำเจ้าพระยา)



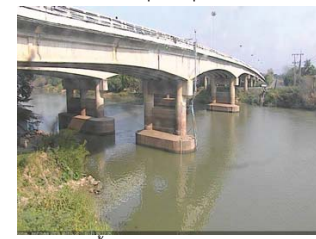
ระดับน้ำปัจจุบัน	1.00	ม.รทก.
ระดับตลิ่งต่ำสุด	-	ม.รทก.
ระดับท้องน้ำ	-	ม.รทก.

วัดโคกจันทร์ - อ.สรรพยา จ.ชัยนาท (ลุ่มน้ำเจ้าพระยา)



ระดับน้ำปัจจุบัน	6.19	ม.รทก.
ระดับตลิ่งต่ำสุด	-	ม.รทก.
ระดับท้องน้ำ	-	ม.รทก.

บ้านป้อม - อ.พระนครศรีอยุธยา (ลุ่มน้ำเจ้าพระยา)

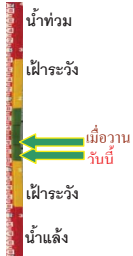


ระดับน้ำปัจจุบัน	0.30	ม.รทก.
ระดับตลิ่งต่ำสุด	-	ม.รทก.
ระดับท้องน้ำ	-	ม.รทก.

สะพานวัดพระรูป อ.เมือง จ.สุพรรณบุรี
(ลุ่มน้ำท่าจีน)



ระดับน้ำปัจจุบัน 0.30 ม.รทก.
ระดับตลิ่งต่ำสุด 3.32 ม.รทก.
ระดับท้องน้ำ -0.56 ม.รทก.



เทศบาลเมืองเพชรบุรี - อ.เมือง จ.เพชรบุรี
(ลุ่มน้ำเพชรบุรี)



ระดับน้ำปัจจุบัน 1.20 ม.รทก.
ระดับตลิ่งต่ำสุด 4.33 ม.รทก.
ระดับท้องน้ำ 0.01 ม.รทก.



ร.ร.อนุบาลบางสะพาน - อ.บางสะพาน จ.ประจวบคีรีขันธ์
(คลองบางสะพาน/ชายฝั่งทะเลตะวันตก)



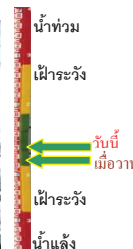
ระดับน้ำปัจจุบัน 0.90 ม.รทก.
ระดับตลิ่งต่ำสุด 4.16 ม.รทก.
ระดับท้องน้ำ -0.14 ม.รทก.



สถานีอุตะภาคอนล่าง - อ.หาดใหญ่ จ.สงขลา
(ลุ่มน้ำทะเลสาบสงขลา)



ระดับน้ำปัจจุบัน 0.40 ม.รทก.
ระดับตลิ่งต่ำสุด 8.93 ม.รทก.
ระดับท้องน้ำ -1.93 ม.รทก.



สถานีคลองตะโหมด - อ.ตะโหมด จ.พัทลุง
(ลุ่มน้ำทะเลสาบสงขลา)



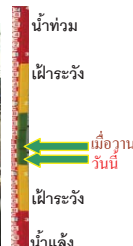
ระดับน้ำปัจจุบัน 22.10 ม.รทก.
ระดับตลิ่งต่ำสุด 27.94 ม.รทก.
ระดับท้องน้ำ 20.52 ม.รทก.



สถานีลำปำ - อ.เมือง จ.พัทลุง
(ลุ่มน้ำทะเลสาบสงขลา)



ระดับน้ำปัจจุบัน -1.40 ม.รทก.
ระดับตลิ่งต่ำสุด 1.15 ม.รทก.
ระดับท้องน้ำ -2.86 ม.รทก.



จังหวัด	สถานที่ตั้งกล้อง	แม่น้ำ/ลุ่มน้ำ	วิกฤติน้ำแล้ง	วิกฤติน้ำท่วม	ระดับน้ำ (ม.รทก.) พ.ศ.2560			สถานการณ์
			ระดับน้อยกว่า	ระดับมากกว่า	22 ก.พ	23 ก.พ	24 ก.พ	
จ.สุโขทัย	สะพานศรีสังขาลัย อ.ศรีสังขาลัย	ยม	60.14	71.78	60.60	60.60	60.70	น้ำปกติ
จ.สุโขทัย	สะพานพระเมเย์ อ.เมือง	ยม	42.48	48.59	42.60	42.50	42.40	น้ำระดับสูง
จ.อุดรธานี	สะพานท่าเสา อ.เมือง	น่าน	49.22	56.91	55.70	55.80	55.45	น้ำปกติ
จ.พิษณุโลก	สะพานสุพรรณกัลยา อ.เมือง	น่าน	33.98	44.52	37.35	37.20	37.20	น้ำปกติ
จ.นครพนม	เทศบาล ต.นาแก อ.นาแก	หัวน้ำท่า/โขงอีสาน	139.05	142.42	141.03	141.48	141.73	น้ำปกติ
จ.ขอนแก่น	บ้านเหล่ากุ่ม อ.เมือง	ชี	142.78	149.71	145.40	145.35	145.30	น้ำปกติ
จ.บุรีรัมย์	สตึก อ.สตึก	มูล	123.13	128.76	125.00	125.00	125.00	น้ำปกติ
จ.พระนครศรีอยุธยา	อ.เสนา	น้อย/เจ้าพระยา	2.00	5.00	1.00	0.85	1.00	น้ำปกติ
จ.พระนครศรีอยุธยา	บ้านป้อม อ.พระนครศรีอยุธยา	เจ้าพระยา	-	-	0.30	0.20	0.30	น้ำปกติ
จ.ชัยนาท	สะพานสามง่าม-ท่าโบสถ์ อ.หันคา	ท่าจีน	10.69	12.83	11.52	11.52	11.52	น้ำปกติ
จ.เพชรบุรี	เทศบาลเมืองเพชรบุรี อ.เมือง	เพชรบุรี	-	3.18	1.10	1.20	1.20	น้ำปกติ
จ.ประจวบคีรีขันธ์	ร.ร.อนุบาลบางสะพาน อ.บางสะพาน	คลองบางสะพาน/ชายฝั่งทะเลตะวันตก	-	3.30	0.90	0.95	0.90	น้ำปกติ
จ.สงขลา	สถานีอุตะภาคอนล่าง อ.หาดใหญ่	ทะเลสาบสงขลา	-	-	0.40	0.30	0.40	น้ำปกติ
จ.พัทลุง	สถานีคลองตะโหมด อ.ตะโหมด	ทะเลสาบสงขลา	-	-	22.20	22.10	22.10	น้ำปกติ
จ.พัทลุง	สถานีลำปำ อ.เมือง	ทะเลสาบสงขลา	-	-	-1.30	-1.35	-1.40	น้ำปกติ

*N/A คือ อ่านค่าระดับจากไม้วัดระดับ (Staff) ไม่ได้ / ไม้วัดระดับ (Staff) ชำรุด

** ระดับน้ำทะเลปานกลาง (mean sea level) หรือ ร.ท.ก. เบนคาการวัด ระดับน้ำทะเลสูงสุด (High Tide : HT) และลงต่ำสุด (Low Tide : LT) ของแต่ละวัน ในช่วงระยะเวลาที่กำหนด แล้วนำค่าเฉลี่ยเป็นระดับน้ำทะเลปานกลาง สำหรับระยะเวลาที่ทำการรังวัดโดยทั่วไปจะต้องวัดเป็นเวลา ๑๔.๖ ปี ตามวิธีจักรของน้ำ ระดับน้ำทะเลปานกลางของแต่ละบริเวณทั่วโลกอาจมีความสูงไม่เท่ากัน

ในประเทศไทยใช้เวลาในการวัด ๕ ปี โดยเลือกที่ตำบลเกาะหลัก จังหวัดประจวบคีรีขันธ์ เป็นที่วัด แล้วนำมาหาค่าเฉลี่ย เพื่อใช้เป็นค่าระดับน้ำทะเลปานกลาง ให้มีค่า ๐.๐๐๐ เมตร ทำการถ่ายโยงมายังหมุด BM-A (ซึ่งถือว่าเป็นหมุดหลักฐานหมุดแรกของประเทศไทย) ซึ่งมีค่าระดับน้ำทะเลปานกลาง ๑.๔๔๗๗ เมตร