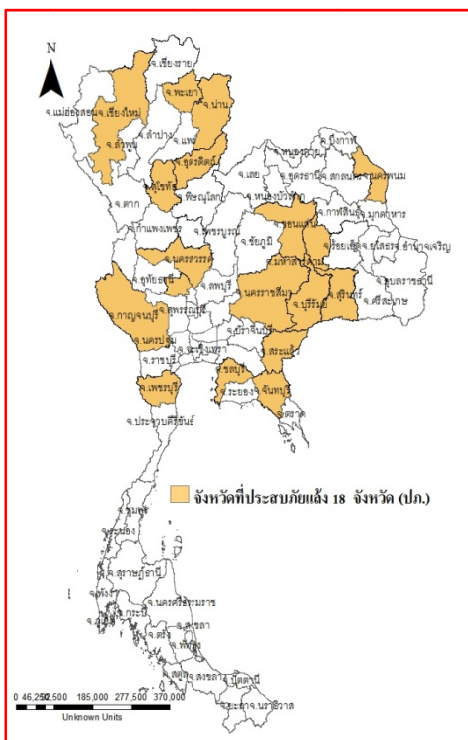




รายงานสถานการณ์น้ำ ศูนย์ป้องกันวิกฤติน้ำ กรมทรัพยากรน้ำ วันศุกร์ที่ ๒๕ มีนาคม ๒๕๕๙

สภาวะอากาศ.. บริเวณความกดอากาศสูงกำลังปานกลางจากประเทศจีน ได้แผ่ลงมาถึงประเทศจีนตอนใต้และประเทศเวียดนามตอนบนแล้ว คาดว่าจะแผ่ลงถึงภาคตะวันออกเฉียงเหนือตอนของประเทศไทยในเย็นวันนี้ ในขณะที่ประเทศไทยยังคงมีอากาศร้อนโดยทั่วไป ลักษณะเช่นนี้ทำให้ภาคตะวันออกเฉียงเหนือ มีพายุฤดูร้อนเกิดขึ้นบางพื้นที่ ซึ่งจะมีลักษณะของฝนฟ้าคะนองกับมีลมกระโชกแรง ส่วนบริเวณด้านตะวันออกของภาคเหนือ ภาคตะวันออก และภาคกลาง จะได้รับผลกระทบในช่วงวันที่ ๒๕-๒๗ มีนาคม ๒๕๕๙ ลักษณะเช่นนี้ทำให้สภาพอากาศคลายความร้อนลง โดยอุณหภูมิจะลดลงได้ ๕-๗ องศาเซลเซียส โดยเฉพาะในภาคตะวันออกเฉียงเหนือ และขอให้ประชาชนระมัดระวังอันตรายจากฝนฟ้าคะนองและลมกระโชกแรงที่จะเกิดขึ้นในระยะนี้ไว้ด้วย สำหรับลมตะวันออกเฉียงใต้ที่พัดปกคลุมอ่าวไทย และภาคใต้จะมีกำลังแรงขึ้น ในช่วงวันที่ ๒๖-๒๗ มีนาคม ๒๕๕๙ ทำให้อ่าวไทยตอนล่าง มีคลื่นสูงประมาณ ๒ เมตร..



สถานการณ์น้ำ

กรมอุตุนิยมวิทยา พยากรณ์ภาคเหนือ/ภาคต่อ./ภาคกลาง ร้อนระอุ! อุตุฯเตือนอีสานรับมือ'พายุ'

จ.เพชรบูรณ์ แล้งคาดเหลือน้ำผลิตประปา ๗ วัน

จ.จันทบุรี แล้งหนักขาดแคลนน้ำเพื่อการเกษตร

จ.สตูล แล้งคุกคาม ๒ อำเภอ ชาวบ้านเดือดร้อน

สถานการณ์น้ำต่างประเทศ

การช่วยเหลือ

จ.ชัยภูมิ ร่วมบูรณาการสร้างฝายชะลอน้ำ

สถานการณ์น้ำ

ระดับน้ำในแม่น้ำโขง ที่มาข้อมูล : สรุปสถานการณ์น้ำประจำวัน : ศูนย์ประมวลวิเคราะห์สถานการณ์น้ำ กรมชลประทานระดับน้ำแม่น้ำโขง ณ วันที่ ๒๔ มีนาคม ๒๕๕๙ ที่สถานีเชียงแสน เชียงคาน หนองคาย นครพนม มุกดาหาร และโขงเจียม วัดได้ ๓.๒๙.๕.๕๑. ๒.๗๓ ๑.๘๑ ๒.๐๕ และ ๒.๑๒ เมตร ตามลำดับ เปรียบเทียบกับตลิ่ง มีค่าเท่ากับ -๘.๕๑ -๑๑.๘๙ -๙.๔๗ -๑๐.๘๙ -๑๐.๗๕ และ -๑๓.๓๘ เมตร ตามลำดับ **แนวโน้มระดับน้ำท่า** สถานีเชียงแสน สถานีเชียงคาน สถานีหนองคาย สถานีนครพนม และสถานีมุกดาหาร มีแนวโน้มระดับน้ำเพิ่มขึ้น สถานีอุบลราชธานี มีแนวโน้มระดับน้ำลดลง

ระดับน้ำและคุณภาพน้ำของกลุ่มน้ำสงขลา กลุ่มน้ำทะเลสาบสงขลา ปัจจุบันสถานการณ์น้ำในลำน้าโดยทั่วไปยังคงอยู่ในภาวะปกติ (ระดับน้ำต่ำกว่าระดับตลิ่งต่ำสุด) ระดับน้ำในลำน้าส่วนใหญ่มีแนวโน้มทรงตัว/ลดลง สถานการณ์น้ำท่า (๑๙ - ๒๓ มี.ค. ๒๕๕๙) ที่มา: กรมชลประทาน) สถานีคลองลำ อ.ศรีนครินทร์ จ.พัทลุง สถานีคลองนุ้ย อ.เมือง จ.พัทลุง สถานีคลองหะ อ.หาดใหญ่ จ.สงขลา สถานีคลองอู่ตะเภา อ.หาดใหญ่ จ.สงขลา สถานีคลองอู่ตะเภา อ.คลองหอยโข่ง จ.สงขลา สถานีคลองอู่ตะเภา อ.สะเดา จ.สงขลา วัดปริมาณน้ำได้ ๑.๓๒ ๓.๐๐ ๑.๑๕ ๐.๑๕. ๐.๐๐ และ ๔.๑๘ ลบม./วินาที

สถานีตรวจวัดระดับน้ำ (CCTV) ณ วันที่ ๒๔ มีนาคม ๒๕๕๙ การตรวจวัดระดับน้ำจากกล้อง (CCTV) ระดับน้ำส่วนใหญ่อยู่ในเกณฑ์ปกติ ยกเว้นที่สถานีสะพานมหาโพธิ์ อ.เมือง จ.แพร่ สะพานนครน่านพัฒนา อ.เมือง จ.น่าน และสะพานวัดพระรูป อ.เมือง จ.สุพรรณบุรี ระดับน้ำอยู่ในเกณฑ์เฝ้าระวังน้ำแล้ง

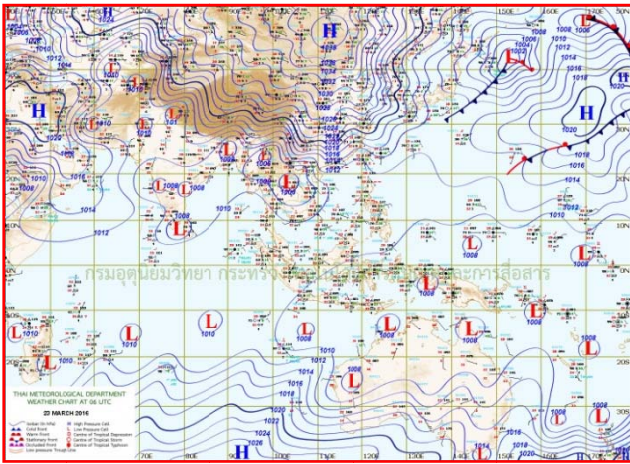
จังหวัด	สถานที่ตั้งกล้อง	แม่น้ำ/ลุ่มน้ำ	วิกฤติ	วิกฤติ	ระดับน้ำ (ม.รทก.)			สถานการณ์	หมายเหตุ
			น้ำแล้ง	น้ำท่วม	พ.ศ.2558				
			ระดับน้อยกว่า	ระดับมากกว่า	22 มี.ค.	23 มี.ค.	24 มี.ค.		
จ.ลำพูน	ประปาบ้านปากล่อง อ.เมือง	กว๊าน/ปิง	366.20	369.02	N/A	N/A	N/A	***	ระดับน้ำต่ำกว่า staff
จ.ลำปาง	วัดเกาะวาลุการาม อ.เมือง	วัง	230.09	234.50	229.18	229.18	229.13	น้ำปกติ	↓
จ.แพร่	สะพานมหาโพธิ์ อ.เมือง	ยม	143.18	152.33	144.59	144.60	144.60	เฝ้าระวังน้ำแล้ง	↔
จ.สุโขทัย	สะพานศรีสุชนาลัย อ.ศรีสุชนาลัย	ยม	60.14	71.78	60.50	60.50	60.50	น้ำปกติ	↔
จ.พิษณุโลก	โนนท่าบ่อ อ.เมือง	น่าน	37.33	45.04	N/A	N/A	N/A	***	ระดับน้ำต่ำกว่า staff
จ.พิจิตร	วัดท่าหลวง อ.เมือง	ยม	27.59	36.21	N/A	N/A	N/A	***	ยังไม่ได้ติดตั้ง staff
จ.นครสวรรค์	วัดเกษไชยเหนือ อ.ชุมแสง	ยม	18.73	25.60	N/A	N/A	N/A	****	ระดับน้ำต่ำกว่า staff
จ.อุตรดิตถ์	สะพานท่าเสา อ.เมือง	น่าน	49.22	56.91	54.20	54.10	54.10	น้ำปกติ	↔
จ.น่าน	สะพานนครน่านพัฒนา อ.เมือง	น่าน	192.17	197.73	191.60	191.60	191.60	เฝ้าระวังน้ำแล้ง	↔
จ.พิษณุโลก	สะพานสุพรรณกัลยา อ.เมือง	น่าน	33.98	44.52	35.70	35.60	35.60	น้ำปกติ	↔
จ.เชียงราย	สถานีหัวฝาย อ.แม่สาย	แม่สาย/โขง	395.79	396.50	N/A	N/A	N/A	***	ระดับน้ำต่ำกว่า staff
จ.หนองคาย	สำนักงานส่วนอุทก อ.เมือง	โขง	157.85	166.70	N/A	N/A	N/A	***	ระดับน้ำต่ำกว่า staff
จ.นครพนม	นครพนม อ.เมือง	โขง	135.21	144.28	N/A	N/A	N/A	***	ระดับน้ำต่ำกว่า staff
จ.นครพนม	เทศบาล ต.นาแก อ.นาแก	ห้วยน้ำค้าง/โขงอีสาน	139.05	142.42	141.13	141.13	141.03	น้ำปกติ	↓
จ.นครราชสีมา	ร.ร.เทศบาล 4 อ.เมือง	ลำตะคอง/มูล	174.60	178.00	176.10	176.00	176.00	น้ำปกติ	↔
จ.บุรีรัมย์	สตีก อ.สตีก	มูล	123.13	128.76	124.70	124.70	124.70	น้ำปกติ	↔
จ.นครสวรรค์	ปากน้ำโพ อ.ปากน้ำโพ	เจ้าพระยา	18.73	25.60	N/A	N/A	N/A	***	ยังไม่ได้ติดตั้ง staff
จ.สิงห์บุรี	เชิงสะพานสิงห์บุรี อ.เมือง	เจ้าพระยา	3.45	11.50	1.80	1.80	1.80	น้ำปกติ	↔
จ.ปทุมธานี	ร.ร.คณะราษฎรบำรุง อ.เมือง	เจ้าพระยา	-1.00	2.80	1.05	1.05	1.00	น้ำปกติ	↓
จ.พระนครศรีอยุธยา	อ.เสนา	น้อย/เจ้าพระยา	2.00	5.00	0.90	0.90	N/A	น้ำปกติ	ระดับน้ำต่ำกว่า staff
จ.อุทัยธานี	เชิงสะพานบริรักษ์ อ.เมือง	สะแกกรัง	15.16	19.90	4.40	4.40	4.40	น้ำปกติ	↔
จ.สมุทรสาคร	ท่าลอม อ.เมือง	ท่าจีน	-8.91	-0.91	-1.29	-1.69	-1.19	น้ำปกติ	↑
จ.สมุทรสาคร	สะพานข้ามแม่น้ำท่าจีน 3 อ.เมือง	ท่าจีน	-5.11	0.57	-0.54	-0.64	-0.34	น้ำปกติ	↑
จ.นครปฐม	สะพานบุญรัตนประชานูวัตน์ อ.สามพราน	ท่าจีน	-5.59	***	0.88	0.88	0.88	น้ำปกติ	↔
จ.สุพรรณบุรี	สะพานวัดพระรูป อ.เมือง	ท่าจีน	-1.26	2.75	-0.36	-0.31	-0.36	เฝ้าระวังน้ำแล้ง	↓
จ.สุพรรณบุรี	สะพานข้ามแม่น้ำท่าจีน ทางหลวง 3365 อ.สามชุก	ท่าจีน	1.55	5.18	N/A	N/A	N/A	***	ต้นไม้บัง staff
จ.ชัยนาท	สะพานสามง่าม-ท่าโบสถ์ อ.หันคา	ท่าจีน	10.69	12.83	10.42	10.42	10.52	น้ำปกติ	↑
จ.ฉะเชิงเทรา	เชิงสะพานฉะเชิงเทรา อ.เมือง	เจ้าพระยา	-0.01	1.90	0.75	0.70	0.95	น้ำปกติ	↑
จ.จันทบุรี	ตรงข้ามวัดจันทาราม อ.เมือง	จันทบุรี/ชายฝั่งทะเลตะวันออก	0.20	3.73	0.30	0.20	0.20	น้ำปกติ	↔
จ.เพชรบุรี	เทศบาลเมืองเพชรบุรี อ.เมือง	เพชรบุรี	-	3.18	1.10	1.10	1.10	น้ำปกติ	↔
จ.ประจวบคีรีขันธ์	ร.ร.อนุบาลบางสะพาน อ.บางสะพาน	คลองบางสะพาน/ชายฝั่งทะเลตะวันตก	-	3.30	0.60	0.50	0.40	น้ำปกติ	↓

*N/A คือ อ่านค่าระดับจากไม้วัดระดับ (Staff) ไม่ได้ / ไม้วัดระดับ (Staff) ชำรุด

ปริมาณน้ำฝนสูงสุด (มม.)

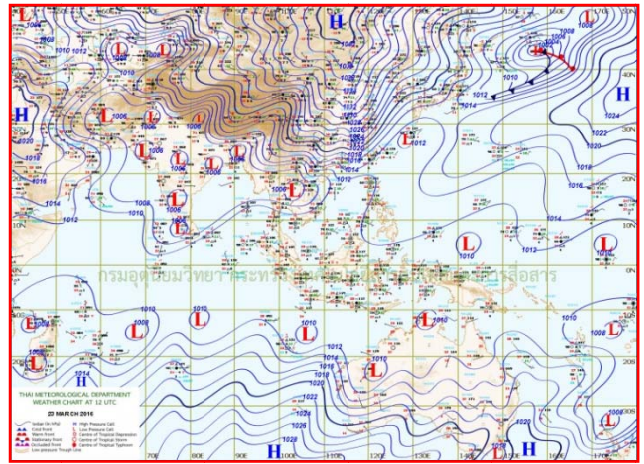
จังหวัด	๑๙ มี.ค.๕๙	๒๐ มี.ค.๕๙	๒๑ มี.ค.๕๙	๒๒ มี.ค.๕๙	๒๓ มี.ค.๕๙
จ.นครนายก	-	-	-	-	-
จ.ปราจีนบุรี	-	-	-	-	-
จ.สระแก้ว	-	-	-	-	๒๓.๐
จ.ฉะเชิงเทรา	-	-	-	-	-
จ.ชลบุรี	-	-	-	-	-
จ.ระยอง	-	-	-	-	-
จ.จันทบุรี	-	-	-	-	-
จ.ตราด	-	-	-	-	-
จ.สุพรรณบุรี	-	-	-	-	-
จ.กาญจนบุรี	-	-	-	-	-
จ.ราชบุรี	-	-	-	-	-
จ.นครปฐม	-	-	-	-	-
จ.เพชรบุรี	-	-	-	-	-
จ.ประจวบคีรีขันธ์	-	-	-	-	-
จ.ชุมพร	-	-	-	-	-
จ.สุราษฎร์ธานี	-	-	-	-	-
จ.นครศรีธรรมราช	-	-	-	-	-
จ.พัทลุง	-	-	-	-	-
จ.สงขลา	-	-	-	-	๓๖.๐
จ.ปัตตานี	-	-	-	-	-
จ.ยะลา	-	-	-	-	๐.๒
จ.นราธิวาส	-	-	-	-	-
จ.ระนอง	-	-	-	-	-
จ.พังงา	-	-	-	-	-
จ.กระบี่	-	-	-	-	-
จ.ภูเก็ต	-	-	-	-	-
จ.ตรัง	-	-	-	-	-
จ.สตูล	-	-	-	๒.๘	-

แผนที่อากาศ



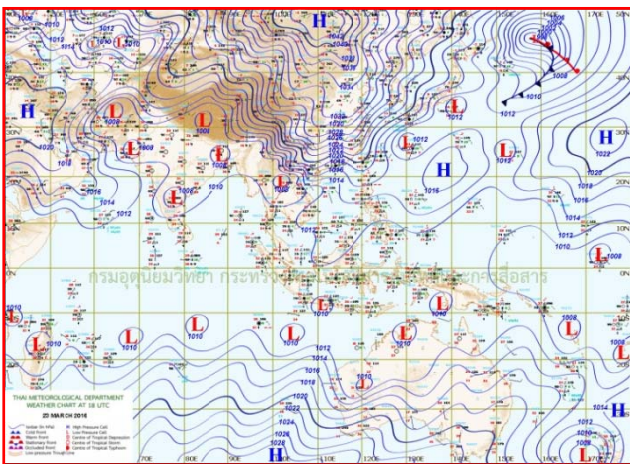
๒๓ มี.ค.๕๙ เวลา ๑๓:๐๐ น.

๑



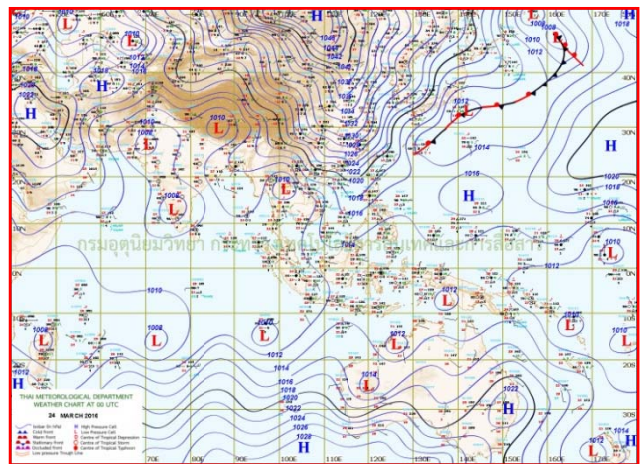
๒๓ มี.ค.๕๙ เวลา ๑๙:๐๐ น.

๒



๒๔ มี.ค.๕๙ เวลา ๐๑:๐๐ น.

๓



๒๔ มี.ค.๕๙ เวลา ๐๗:๐๐ น.

๔

รายงานปริมาณน้ำฝนจากกรมอุตุนิยมวิทยา

วันที่ 24 มีนาคม 2559

รายงานฝน เวลา 07.00 น.ของวันที่ 23 มีนาคม 2559

สถานีอุตุนิยมวิทยา					ปริมาณน้ำฝน24 ชม.(mm)	ปริมาณน้ำฝนสะสม(mm.)											
ภาคเหนือ					สูงสุด ของประเทศ	8.5	352.7	ภาคใต้ฝั่งตะวันออก									
สถานีอุตุนิยมวิทยา	ปริมาณน้ำฝน24 ชม.(mm)	ปริมาณน้ำฝนสะสม(mm.)	ปริมาณฝนมี.ค.(mm.)	สถานะฝนสะสมปัจจุบันเทียบกับค่าเฉลี่ย 30 ปี	สูงสุด ของภาคเหนือ	-	116.5	สถานีอุตุนิยมวิทยา	ปริมาณน้ำฝน24 ชม.(mm)	ปริมาณน้ำฝนสะสม(mm.)	ปริมาณฝนมี.ค.(mm.)	สถานะฝนสะสมปัจจุบันเทียบกับค่าเฉลี่ย 30 ปี					
					สูงสุด ของภาคกลาง	-	118.0						สูงสุด ของภาคตะวันออกเฉียงเหนือ	-	105.7		
แม่ฮ่องสอน	ไม่มีฝน	28.2	16.8	สูงกว่า	สูงสุด ของภาคตะวันออก	-	318.7	เพชรบุรี	ไม่มีฝน	4.5	33.1	ต่ำกว่า					
ดอยอ่างขาง	ไม่มีฝน	83.5	***	***	สูงสุด ของภาคใต้ฝั่งตะวันออก	8.5	352.7	หนองพลับ สกษ.	ไม่มีฝน	73.3	27.5	สูงกว่า					
เชียงใหม่	ไม่มีฝน	37.4	28.2	ต่ำกว่า	สูงสุด ของภาคใต้ฝั่งตะวันตก	-	253.5	หัวหิน	ไม่มีฝน	41.8	53.9	ต่ำกว่า					
เชียงใหม่ สกษ.	ไม่มีฝน	56.6	35.3	สูงกว่า	ภาคตะวันออกเฉียงเหนือ				ประจวบคีรีขันธ์	ไม่มีฝน	51.7	71.8	ต่ำกว่า				
ทุ่งช้าง	ไม่มีฝน	44.9	46.2	ต่ำกว่า	สถานีอุตุนิยมวิทยา	ปริมาณน้ำฝน24 ชม.(mm)	ปริมาณน้ำฝนสะสม(mm.)	ปริมาณฝนมี.ค.(mm.)	สถานะฝนสะสมปัจจุบันเทียบกับค่าเฉลี่ย 30 ปี	ชุมพร	ไม่มีฝน	116.6	97.2	ต่ำกว่า			
พะเยา	-	49.8	30.2	สูงกว่า						สวี สกษ.	ไม่มีฝน	99.2	42.3	ต่ำกว่า			
หัวฝาง	ไม่มีฝน	46.2	33.5	สูงกว่า	เกาะสมุย	ไม่มีฝน	164.9	80.8	สูงกว่า								
เด่น	ไม่มีฝน	40.6	18.8	สูงกว่า	เลย สกษ.	ไม่มีฝน	57.4	35.6	สูงกว่า	สุราษฎร์ธานี	ไม่มีฝน	89.1	24.0	ต่ำกว่า			
แม่สะเรียง	ไม่มีฝน	34.8	14.2	สูงกว่า	หนองคาย	-	81.8	39.8	สูงกว่า	นครศรีธรรมราช	ไม่มีฝน	233.0	89.7	สูงกว่า			
แม่ใจ สกษ.	-	-	19.0	ต่ำกว่า	เลย	ไม่มีฝน	34.5	39.3	ต่ำกว่า	นครศรีธรรมราช สกษ.	ไม่มีฝน	212.5	35.5	สูงกว่า			
เชียงใหม่	ไม่มีฝน	79.5	17.8	สูงกว่า	อุดรธานี	ไม่มีฝน	30.3	49.7	ต่ำกว่า	สุราษฎร์ธานี สกษ.	ไม่มีฝน	162.1	51.0	สูงกว่า			
ลำปาง	-	116.5	22.8	สูงกว่า	สกลนคร สกษ.	-	11.7	44.1	ต่ำกว่า	พระแสง สอท.	ไม่มีฝน	109.6	102.7	ต่ำกว่า			
ลำพูน	ไม่มีฝน	44.8	13.1	สูงกว่า	สกลนคร	ไม่มีฝน	14.6	57.5	ต่ำกว่า	ฉวาง	ไม่มีฝน	58.0	116.9	ต่ำกว่า			
แพร่	ไม่มีฝน	33.3	27.6	ต่ำกว่า	นครพนม	ไม่มีฝน	29.8	60.1	ต่ำกว่า	พิทลุง สกษ.	ไม่มีฝน	257.5	79.7	สูงกว่า			
น่าน	ไม่มีฝน	68.6	32.7	สูงกว่า	นครพนม สกษ.	-	21.7	43.1	ต่ำกว่า	สงขลา	ไม่มีฝน	217.0	59.7	สูงกว่า			
บ้าน สกษ.	ไม่มีฝน	68.5	34.3	สูงกว่า	หนองบัวลำภู	ไม่มีฝน	23.7	***	***	หาดใหญ่	ไม่มีฝน	153.6	75.1	ต่ำกว่า			
ลำปาง สกษ.	ไม่มีฝน	84.8	8.2	สูงกว่า	ขอนแก่น	ไม่มีฝน	27.9	42.1	ต่ำกว่า	คอนขันธ์ สกษ.	ไม่มีฝน	347.9	35.7	สูงกว่า			
อุดรดิตถ์	ไม่มีฝน	27.3	23.4	ต่ำกว่า	มหาสารคาม	ไม่มีฝน	40.8	51.8	ต่ำกว่า	สะเดา	8.5	114.0	91.2	ต่ำกว่า			
สุโขทัย	ไม่มีฝน	28.8	16.6	ต่ำกว่า	มุกดาหาร	ไม่มีฝน	13.8	38.8	ต่ำกว่า	ปัตตานี	ไม่มีฝน	76.8	49.4	สูงกว่า			
ศรีสำโรง สกษ.	-	29.0	24.9	ต่ำกว่า	ท่าพระ สกษ.	ไม่มีฝน	31.7	33.8	ต่ำกว่า	ยะลา สกษ.	0.2	306.1	***	***			
น่าน สกษ.	ไม่มีฝน	47.5	43.8	ต่ำกว่า	กาฬสินธุ์	ไม่มีฝน	30.6	47.1	ต่ำกว่า	นราธิวาส	ไม่มีฝน	352.7	117.4	สูงกว่า			
แม่สอด	ไม่มีฝน	53.6	15.5	สูงกว่า	ชัยภูมิ	ไม่มีฝน	105.7	51.3	สูงกว่า	ภาคใต้ฝั่งตะวันตก							
ตาก	ไม่มีฝน	38.9	12.1	สูงกว่า	ร้อยเอ็ด สกษ.	ไม่มีฝน	39.8	42.0	ต่ำกว่า	สถานีอุตุนิยมวิทยา	ปริมาณน้ำฝน24 ชม.(mm)	ปริมาณน้ำฝนสะสม(mm.)	ปริมาณฝนมี.ค.(mm.)	สถานะฝนสะสมปัจจุบันเทียบกับค่าเฉลี่ย 30 ปี			
เชียงใหม่	ไม่มีฝน	41.7	21.8	สูงกว่า	ร้อยเอ็ด	ไม่มีฝน	23.3	41.2	ต่ำกว่า						ระนอง	ไม่มีฝน	94.30
พิษณุโลก	ไม่มีฝน	43.1	26.7	สูงกว่า	อุบลราชธานี (ศูนย์)	ไม่มีฝน	26.7	30.5	ต่ำกว่า	ตะกั่วป่า	ไม่มีฝน	20.10	67.90	ต่ำกว่า			
เพชรบูรณ์	ไม่มีฝน	42.2	47.9	ต่ำกว่า	อุบลราชธานี สกษ.	ไม่มีฝน	4.8	26.5	ต่ำกว่า	กระบี่	ไม่มีฝน	67.40	98.30	ต่ำกว่า			
กำแพงเพชร	ไม่มีฝน	22.9	36.7	ต่ำกว่า	ศรีสะเกษ	ไม่มีฝน	-	43.5	ต่ำกว่า	ภูเก็ต	ไม่มีฝน	65.80	73.50	ต่ำกว่า			
อุ้มผาง	ไม่มีฝน	30.4	47.9	ต่ำกว่า	ท่าตูม	ไม่มีฝน	31.4	44.2	ต่ำกว่า	ภูเก็ต (ศูนย์)	ไม่มีฝน	253.50	100.30	สูงกว่า			
พิจิตร สกษ.	ไม่มีฝน	13.1	20.9	ต่ำกว่า	นครราชสีมา	ไม่มีฝน	38.0	37.1	ต่ำกว่า	เกาะลันตา	-	35.20	60.30	ต่ำกว่า			
ดอยมเขตร์ สกษ.	ไม่มีฝน	53.8	15.2	สูงกว่า	สุรินทร์	ไม่มีฝน	16.0	45.6	ต่ำกว่า	ตรัง	-	85.80	83.40	ต่ำกว่า			
วิเชียรบุรี	-	0.1	50.6	ต่ำกว่า	สุรินทร์ สกษ.	-	10.4	30.4	ต่ำกว่า	สตูล	ไม่มีฝน	35.30	122.00	ต่ำกว่า			
ภาคกลาง					ไซคชัย	ไม่มีฝน	33.7	37.5	ต่ำกว่า	สรุปปริมาณฝนมาก				สถานีอุตุนิยมวิทยา	ปริมาณน้ำฝน24 ชม.(mm)	ปริมาณน้ำฝนสะสม(mm.)	
สถานีอุตุนิยมวิทยา	ปริมาณน้ำฝน24 ชม.(mm)	ปริมาณน้ำฝนสะสม(mm.)	ปริมาณฝนมี.ค.(mm.)	สถานะฝนสะสมปัจจุบันเทียบกับค่าเฉลี่ย 30 ปี	ปากช่อง สกษ.	ไม่มีฝน	35.7	69.3	ต่ำกว่า	1	สะเดา	8.5	114.0				
					นางรอง	ไม่มีฝน	15.2	47.9	ต่ำกว่า	2	ยะลา สกษ.	0.2	306.1				
นครสวรรค์	ไม่มีฝน	6.8	33.1	ต่ำกว่า	บุรีรัมย์	ไม่มีฝน	15.1	44.6	ต่ำกว่า	3	อุ้มผาง สกษ.	ไม่มีฝน	14.3				
ภาคตะวันออก					ภาคตะวันออก				4	อุ้มผาง	ไม่มีฝน	30.4					
ตากฟ้า สกษ.	ไม่มีฝน	17.8	28.1	ต่ำกว่า	สถานีอุตุนิยมวิทยา	ปริมาณน้ำฝน24 ชม.(mm)	ปริมาณน้ำฝนสะสม(mm.)	ปริมาณฝนมี.ค.(mm.)	สถานะฝนสะสมปัจจุบันเทียบกับค่าเฉลี่ย 30 ปี	5	อุบลราชธานี สกษ.	ไม่มีฝน	4.8				
ชัยนาท สกษ.	ไม่มีฝน	-	22.5	ต่ำกว่า	นครนายก	ไม่มีฝน	9.9	***	***	สรุปปริมาณฝนน้อย				สถานีอุตุนิยมวิทยา			
ฉะเชิงเทรา	ไม่มีฝน	-	43.5	ต่ำกว่า	ปราจีนบุรี	ไม่มีฝน	24.6	49.9	ต่ำกว่า	1	ตะกั่วป่า	0.2	3,234.1				
พระนครศรีอยุธยา	ไม่มีฝน	9.9	***	***	กบินทร์บุรี	ไม่มีฝน	19.0	มี.ค.	ต่ำกว่า	2	หาดใหญ่	1.2	1,251.8				
บัวชุม	ไม่มีฝน	17.1	45.8	ต่ำกว่า	สระแก้ว	ไม่มีฝน	5.5	55.7	ต่ำกว่า	3	เกาะลันตา	1.4	2,130.8				
ปทุมธานี สกษ.	ไม่มีฝน	49.6	64.0	สูงกว่า	ฉะเชิงเทรา	ไม่มีฝน	42.0	70.9	ต่ำกว่า	4	ฉวาง	1.5	1,818.4				
สมุทรปราการ สกษ.	ไม่มีฝน	49.6	***	***	ชลบุรี	ไม่มีฝน	102.9	47.5	สูงกว่า	5	สะเดา	1.6	896.0				
ทองผาภูมิ	ไม่มีฝน	3.8	46.4	ต่ำกว่า	เกาะสีชัง	-	55.1	49.6	ต่ำกว่า	ปริมาณฝนสูงสุด				สะเดา	8.5	114.0	
สุพรรณบุรี	-	54.8	18.9	สูงกว่า	พิมาย	ไม่มีฝน	93.9	53.3	สูงกว่า	ฝนสะสมสูงสุด				นราธิวาส	ไม่มีฝน	352.7	
ลพบุรี	ไม่มีฝน	54.8	32.1	สูงกว่า	อรัญประเทศ	ไม่มีฝน	11.0	52.4	ต่ำกว่า								
อุททอง สกษ.	ไม่มีฝน	40.9	26.9	สูงกว่า	แหลมฉบัง	-	-	52.9	ต่ำกว่า								
สนมณีนสุพรรณภูมิ	ไม่มีฝน	40.9	20.2	ต่ำกว่า	สัตหีบ	ไม่มีฝน	82.6	58.8	ต่ำกว่า								
สมุทรสงคราม	-	55.8	***	***	ระยอง	ไม่มีฝน	113.7	70.3	ต่ำกว่า								
กาญจนบุรี	ไม่มีฝน	55.8	29.0	สูงกว่า	หัวไผ่ สกษ.	ไม่มีฝน	142.9	36.8	สูงกว่า								
นครปฐม	ไม่มีฝน	118.0	10.6	สูงกว่า	จันทบุรี	-	76.2	71.9	ต่ำกว่า								
กรุงเทพฯ บางนา สกษ.	ไม่มีฝน	118.0	25.0	สูงกว่า	พัลวัน สกษ.	-	90.4	77.4	ต่ำกว่า								
กรุงเทพฯ ท่าเรือคลองเตย	-	73.6	52.6	ต่ำกว่า	ตราด	-	318.7	115.3	สูงกว่า								
กรุงเทพฯ หนองจอก	ไม่มีฝน	72.6	42.1	สูงกว่า													
สนมณีนครเนื่อง	ไม่มีฝน	-	40.4	ต่ำกว่า													
ปทุมธานี	ไม่มีฝน	-	32.5	ต่ำกว่า													
ราชบุรี	ไม่มีฝน	0.3	70.9	ต่ำกว่า													

สัญลักษณ์ ***ไม่มีข้อมูล - ยังไม่ได้รับรายงาน/ไม่มีข้อมูล/ไม่มีฝน

หมายเหตุ ได้รับรายงานเพิ่มเติมโดยการบันทึกของเจ้าหน้าที่เป็นรายวัน ณ เวลา 07:00 น.

ปริมาณฝนสูงสุดวันนี้เท่ากับ 36.0 มม. ที่สำนักงานเกษตร อ.สะเดา จ.สงขลา



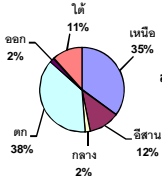
ศูนย์เมฆา

ศูนย์ป้องกันวิกฤติน้ำ กรมทรัพยากรน้ำ

รายงานสรุปลักษณะน้ำในอ่างเก็บน้ำขนาดใหญ่และขนาดกลาง

รายงานสถานการณ์ ณ. วันที่ 24 มีนาคม 2559

ปริมาณน้ำรวมทั่วประเทศ
70,520 ล้าน ลบ.ม. (100%)



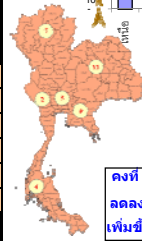
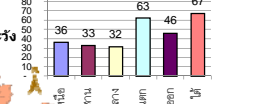
ปริมาณน้ำรวมทั่วประเทศ
(เมื่อเทียบกับปริมาณน้ำรวมทั้งหมด)
วันที่ 24 มีนาคม 2559 เท่ากับ 34,967 ล้าน ลบ.ม. หรือ เท่ากับ 50%
วันที่ 24 มีนาคม 2558 เท่ากับ 39,577 ล้าน ลบ.ม. หรือ เท่ากับ 56%

ปริมาณน้ำในอ่างที่ใช้การได้ในสัปดาห์นี้ + มากกว่า / - น้อยกว่า สัปดาห์ก่อน

450.39 ล้าน ลบ.ม.

สรุปลักษณะการมีปริมาณน้ำในอ่างเก็บน้ำที่ใช้ในทุกกิจกรรมทั่วประเทศ มากกว่าปริมาณน้ำที่ไหลเข้าอ่าง เมื่อเทียบกับสัปดาห์ที่ผ่านมา ควรใช้น้ำอย่างระมัดระวัง

% ปริมาณน้ำรวมแต่ละภาคมีดังนี้



คงที่	5	อ่าง
ลดลง	32	อ่าง
เพิ่มขึ้น	-	อ่าง

ภาค	สถานการณ์ปริมาณน้ำในอ่าง			รวม (แห่ง)	ปริมาณน้ำ เปลี่ยนแปลง (ล้าน ม.³)	สถานะ
	ลดลง (แห่ง)	คงที่ (แห่ง)	เพิ่มขึ้น (แห่ง)			
ภาคเหนือ	5	2	-	7	-101.00	ปริมาณน้ำในอ่างเก็บน้ำลดลง
ภาคตะวันออกเฉียงเหนือ	10	2	-	12	-99.00	ปริมาณน้ำในอ่างเก็บน้ำลดลง
ภาคกลาง	2	1	-	3	-18.00	ปริมาณน้ำในอ่างเก็บน้ำลดลง
ภาคตะวันตก	2	-	-	2	-119.00	ปริมาณน้ำในอ่างเก็บน้ำลดลง
ภาคตะวันออก	9	-	-	9	-26.39	ปริมาณน้ำในอ่างเก็บน้ำลดลง
ภาคใต้	4	-	-	4	-87.00	ปริมาณน้ำในอ่างเก็บน้ำลดลง
รวมทั้งประเทศ	32	5	-	37	-450.39	ปริมาณน้ำในอ่างเก็บน้ำลดลง

ภาค อ่างเก็บน้ำ ชื่อ	ความจุ ที่ รณก. (ล้าน ม.³)	ปริมาณน้ำ ที่ใช้งานได้ (ล้าน ม.³)	ใช้การ ได้จริง (ล้าน ม.³)	ปริมาณน้ำรวม วันที่ 24 มีนาคม 2558		ปัจจุบัน วันที่ 24 มีนาคม 2559				สัปดาห์ก่อน วันที่ 18 มีนาคม 2559				ปริมาณน้ำ + เพิ่มขึ้น - ลดลง (ล้าน ม.³)	สถานการณ์ ปริมาณน้ำ ในอ่าง
				ปริมาณน้ำรวม	%	ปริมาณน้ำรวม	%	ปริมาณน้ำรวม	%	ปริมาณน้ำรวม	%				
ภาคเหนือ (7)															
1 ภูมิพล (2) ดาก	13,462	3,800	9,662	5,587	42%	4,469	33%	669	5%	4,509	33%	709	5%	-40.00	ลดลง
2 สิริภักดิ์ (2) อุดรดิต	9,510	2,850	6,660	5,288	56%	4,114	43%	1,264	13%	4,166	44%	1,316	14%	-52.00	ลดลง
3 แม่จัน เชียงใหม่	265	22	243	136	51%	51	19%	29	11%	52	20%	30	11%	-1.00	ลดลง
4 แม่จัน เชียงใหม่	263	14	249	41	16%	27	10%	13	5%	28	11%	14	5%	-1.00	ลดลง
5 กำม ลำปาง	106	4	102	49	46%	26	25%	22	21%	26	25%	22	21%	-	คงที่
6 กำคองมา ลำปาง	170	6	164	72	42%	22	13%	16	9%	22	13%	16	9%	-	คงที่
7 แควน้อย พิษณุโลก	939	43	896	391	42%	308	33%	265	28%	315	34%	272	29%	-7.00	ลดลง
รวมภาคเหนือ 35.05%	24,715	6,739	17,976	11,564	47%	9,017	36%	2,278	9%	9,118	37%	2,379	10%	-101.00	ลดลง
ภาคตะวันออกเฉียงเหนือ (12)															
8 ห้วยหลวง อุดรธานี	135	7	128	42	31%	22	16%	15	11%	23	17%	16	12%	-1.00	ลดลง
9 น้ำจืด สกลนคร	520	43	477	231	44%	152	29%	109	21%	153	29%	110	21%	-1.00	ลดลง
10 น้ำพุง (2) สกลนคร	166	10	156	56	34%	57	34%	47	28%	58	35%	48	29%	-1.00	ลดลง
11 จุฬารัตน์ (2) ชัยภูมิ	164	37	127	79	48%	59	36%	22	13%	59	36%	22	13%	-	คงที่
12 อุดรรัตน์ (2) ขอนแก่น	2,431	581	1,850	996	41%	597	25%	16	1%	609	25%	28	1%	-12.00	ลดลง
13 ลำปาว กาฬสินธุ์	1,980	100	1,880	676	34%	492	25%	392	20%	521	26%	421	21%	-29.00	ลดลง
14 ลำดอง นครราชสีมา	314	23	291	122	39%	94	30%	71	23%	96	31%	73	23%	-2.00	ลดลง
15 ลำพระเพลิง นครราชสีมา	110	1	109	25	23%	58	53%	57	52%	61	55%	60	55%	-3.00	ลดลง
16 มูลม นครราชสีมา	141	7	134	61	43%	39	28%	32	23%	40	28%	33	23%	-1.00	ลดลง
17 ลำพระ นครราชสีมา	275	7	268	120	44%	78	28%	71	26%	82	30%	75	27%	-4.00	ลดลง
18 ลำนางรอง บุรีรัมย์	121	3	118	69	57%	61	50%	58	48%	61	50%	58	48%	-	คงที่
19 สิริธร (2) อุดรธานี	1,966	831	1,135	1,117	57%	1,039	53%	208	11%	1,084	55%	253	13%	-45.00	ลดลง
รวมภาคตะวันออกเฉียงเหนือ 11.80%	8,324	1,650	6,674	3,594	43%	2,748	33%	1,098	13%	2,848	34%	1,197	14%	-99.00	ลดลง
ภาคกลาง (3)															
20 ป่าสักชลสิทธิ์ ลพบุรี	960	3	957	402	42%	331	34%	328	34%	348	36%	345	36%	-17.00	ลดลง
21 หินเสา ลพบุรี	160	17	143	50	31%	46	29%	29	18%	46	29%	29	18%	-	คงที่
22 กระเสียว สุพรรณบุรี	240	40	200	107	45%	53	22%	13	5%	54	23%	14	6%	-1.00	ลดลง
รวมภาคกลาง 1.93%	1,360	60	1,300	559	41%	430	32%	370	27%	448	33%	388	29%	-18.00	ลดลง
ภาคตะวันตก (2)															
23 ศรีนครินทร์ (2) กาญจนบุรี	17,745	10,265	7,480	12,509	70%	12,262	69%	1,997	11%	12,315	69%	2,050	12%	-53.00	ลดลง
24 วชิราลงกรณ์ (2) กาญจนบุรี	8,860	3,012	5,848	4,575	52%	4,377	49%	1,365	15%	4,443	50%	1,431	16%	-66.00	ลดลง
รวมภาคตะวันตก 37.73%	26,605	13,277	13,328	17,084	64%	16,639	63%	3,362	13%	16,758	63%	3,481	13%	-119.00	ลดลง
ภาคตะวันออก (5+4)															
25 ขุนตาษา นครนายก	224	4.00	220	74	33%	88	39%	84	38%	97	43%	93	42%	-9.00	ลดลง
26 คองสีมิด ฉะเชิงเทรา	420	30.00	390	105	25%	112	27%	82	20%	115	27%	85	20%	-3.00	ลดลง
27 บางพระ (3) ชลบุรี	117	12.00	105	43	37%	30	26%	18	15%	32	27%	20	17%	-2.00	ลดลง
28 หอปลาไหล (3)ระยอง	164	13.75	150	106	65%	125	76%	111	68%	131	80%	117	72%	-6.00	ลดลง
29 ประแสร์ (3) ระยอง	248	20.00	228	193	78%	188	76%	168	68%	192	77%	172	69%	-4.00	ลดลง
30 มาบประชัน (3) ระยอง	17	0.72	16	6	37%	9	54%	8	50%	9	56%	8.49	51%	-0.27	ลดลง
31 นองค้อ (3) ระยอง	21	1.00	20	9	41%	5	23%	4	18%	5	24%	4.10	19%	-0.28	ลดลง
32 คองทราย (3) ระยอง	71	3.00	68	20	28%	30	42%	27	38%	32	44%	28.62	40%	-1.41	ลดลง
33 คองใหญ่ (3) ระยอง	40	3.00	37	11	27%	25	63%	22	55%	26	64%	22.57	56%	-0.43	ลดลง
รวมภาคตะวันออก 1.87%	1,322	87	1,235	567	43%	612	46%	525	40%	639	48%	551	42%	-26.39	ลดลง
ภาคใต้ (4)															
34 แก่งกระจาน เพชรบุรี	710	67	643	352	50%	259	36%	192	27%	266	37%	199	28%	-7.00	ลดลง
35 ปราณบุรี ประจวบคีรีขันธ์	391	18	373	186	48%	81	21%	63	16%	87	22%	69	18%	-6.00	ลดลง
36 รัชชประภา (2) สระบุรี	5,639	1,352	4,287	4,355	77%	4,252	75%	2,900	51%	4,307	76%	2,955	52%	-55.00	ลดลง
37 บางลา (2) ยะลา	1,454	260	1,194	1,316	91%	930	64%	670	46%	949	65%	689	47%	-19.00	ลดลง
รวมภาคใต้ 11.62%	8,194	1,697	6,497	6,209	76%	5,522	67%	3,825	47%	5,609	68%	3,912	48%	-87.00	ลดลง
รวมทั้งประเทศ 100% (37)	70,520	23,510	47,010	39,577	56%	34,967	50%	11,458	16%	35,419	50%	11,908	17%	-450.39	ลดลง

ที่มาข้อมูล : ตารางสรุปลักษณะน้ำในอ่างเก็บน้ำขนาดใหญ่ทั่วประเทศ และ ตารางสรุปลักษณะน้ำในอ่างเก็บน้ำภาคตะวันออก กรมชลประทาน

หมายเหตุ :

- อ่างเก็บน้ำขนาดใหญ่ หมายถึง อ่างเก็บน้ำที่มีความจุตั้งแต่ 100 ล้าน ลบ.ม. ขึ้นไป
- เป็นอ่างเก็บน้ำอยู่ในความรับผิดชอบของการไฟฟ้าฝ่ายผลิตแห่งประเทศไทย (10) นอกนั้นอยู่ในความรับผิดชอบของกรมชลประทาน (23)
- เป็นอ่างเก็บน้ำขนาดกลางที่มีความสำคัญต่อการอุตสาหกรรมและการประมง ของลุ่มน้ำชายฝั่งทะเลตะวันออก
- ที่มา : กรมชลประทาน และการไฟฟ้าฝ่ายผลิตแห่งประเทศไทย
- จังหวัดที่มีอ่างเก็บน้ำขนาดใหญ่มีจำนวน 25 จังหวัด ไม่มี 51 จังหวัด รณก. หมายถึง ระดับเก็บกักของอ่าง



ศูนย์เขลชา



ศูนย์ป้องกันกักตุนน้ำ กรมทรัพยากรน้ำ

ลำดับของเขื่อนตามความจุ

- ศรีนครินทร์ 2.ภูมิพล 3.สิริกิติ์ 4.วชิราลงกรณ์ 5.รัชชประภา
- ลพบุรี 6.สิรินธร 8.บางลา 9.ลำปาว 10.ป่าสัก

เหนือ/ตอ./กลางร้อนระอุ! อุตุฯเตือนอีสานรับมือ'พายุ'

กรมอุตุนิยมวิทยาพยากรณ์ลักษณะอากาศทั่วไป ว่า บริเวณความกดอากาศสูงกำลังปานกลางจากประเทศจีนได้แผ่ลงมาถึงประเทศจีนตอนใต้และประเทศเวียดนามตอนบนแล้ว คาดว่าจะแผ่ลงถึงภาคตะวันออกเฉียงเหนือของประเทศไทยในเย็นวันนี้ ในขณะที่ประเทศไทยยังคงมีอากาศร้อนโดยทั่วไป ลักษณะเช่นนี้ทำให้ภาคตะวันออกเฉียงเหนือ มีพายุฤดูร้อนเกิดขึ้นบางพื้นที่ ซึ่งจะมีลักษณะของฝนฟ้าคะนองกับมีลมกระโชกแรง ส่วนบริเวณด้านตะวันออกของภาคเหนือ ภาคตะวันออก และภาคกลาง จะได้รับผลกระทบในช่วงวันที่ ๒๕-๒๗ มีนาคม ๒๕๕๙ ลักษณะเช่นนี้ทำให้สภาพอากาศคลายความร้อนลง โดยอุณหภูมิจะลดลงได้ ๕-๗ องศาเซลเซียส โดยเฉพาะในภาคตะวันออกเฉียงเหนือ และขอให้ประชาชนระมัดระวังอันตรายจากฝนฟ้าคะนองและลมกระโชกแรงที่จะเกิดขึ้นในระยะนี้ไว้ด้วย สำหรับลมตะวันออกเฉียงใต้ที่พัดปกคลุมอ่าวไทย และภาคใต้จะมีกำลังแรงขึ้น ในช่วงวันที่ ๒๖-๒๗ มีนาคม ๒๕๕๙ ทำให้อ่าวไทยตอนล่าง มีคลื่นสูงประมาณ ๒ เมตร พยากรณ์อากาศสำหรับประเทศไทยตั้งแต่เวลา ๐๖:๐๐ วันนี้ ถึง ๐๖:๐๐ วันพรุ่งนี้.

ภาคเหนือ อากาศร้อนถึงร้อนจัดกับมีฟ้าหลัวในตอนกลางวัน ส่วนมากบริเวณจังหวัดลำปาง ตาก สุโขทัย อุตรดิตถ์ และเพชรบูรณ์ อุณหภูมิต่ำสุด ๑๙-๒๗ องศาเซลเซียส อุณหภูมิสูงสุด ๓๗-๔๑ องศาเซลเซียส ลมตะวันตก ความเร็ว ๑๐-๓๐ กม./ชม.

ภาคตะวันออกเฉียงเหนือ อากาศร้อนถึงร้อนจัดหลายพื้นที่กับมีฟ้าหลัวในตอนกลางวัน โดยมีฝนฟ้าคะนองบางพื้นที่ ร้อยละ ๑๐ ของพื้นที่ กับมีลมกระโชกแรงบางแห่ง อุณหภูมิต่ำสุด ๒๑-๒๗ องศาเซลเซียส อุณหภูมิสูงสุด ๓๙-๔๐ องศาเซลเซียส ลมตะวันออกเฉียงใต้ ความเร็ว ๑๐-๓๐ กม./ชม.

ภาคกลาง อากาศร้อนถึงร้อนจัดกับมีฟ้าหลัวในตอนกลางวัน ส่วนมากบริเวณจังหวัดนครสวรรค์ อุทัยธานี และกาญจนบุรี อุณหภูมิต่ำสุด ๒๔-๒๗ องศาเซลเซียส อุณหภูมิสูงสุด ๓๘-๔๑ องศาเซลเซียส ลมใต้ ความเร็ว ๑๐-๓๐ กม./ชม.

ภาคตะวันออก อากาศร้อนกับมีฟ้าหลัวในตอนกลางวัน อุณหภูมิต่ำสุด ๒๕-๒๗ องศาเซลเซียส อุณหภูมิสูงสุด ๓๔-๓๙ องศาเซลเซียส ลมใต้ ความเร็ว ๑๐-๓๐ กม./ชม. ทะเลมีคลื่นต่ำกว่า ๑ เมตร

ภาคใต้ (ฝั่งตะวันออก) มีเมฆเป็นส่วนมาก กับมีอากาศร้อนในตอนกลางวัน อุณหภูมิต่ำสุด ๒๒-๒๖ องศาเซลเซียส อุณหภูมิสูงสุด ๓๓-๓๖ องศาเซลเซียส ลมตะวันออกเฉียงใต้ ความเร็ว ๑๕-๓๐ กม./ชม. ทะเลมีคลื่นสูงประมาณ ๑ เมตร

ภาคใต้ (ฝั่งตะวันตก) มีเมฆเป็นส่วนมากกับมีอากาศร้อนในตอนกลางวัน อุณหภูมิต่ำสุด ๒๒-๒๖ องศาเซลเซียส อุณหภูมิสูงสุด ๓๔-๓๗ องศาเซลเซียส ลมตะวันตกเฉียงเหนือ ความเร็ว ๑๐-๓๐ กม./ชม. ทะเลมีคลื่นต่ำกว่า ๑ เมตร

กรุงเทพมหานครและปริมณฑล อากาศร้อนกับมีฟ้าหลัวในตอนกลางวัน อุณหภูมิต่ำสุด ๒๗-๒๘ องศาเซลเซียส อุณหภูมิสูงสุด ๓๔-๓๘ องศาเซลเซียส ลมใต้ ความเร็ว ๑๐-๓๐ กม./ชม.

เพชรบูรณ์แล้งขาดเหลือน้ำผลิตประปา๗วัน

จ.เพชรบูรณ์ - แล้งหนัก! สระในวัดน้ำแห้งขอด คาดเหลือน้ำผลิตประปาหล่อเลี้ยงหมู่บ้านไม่ถึง ๗ วัน อยากให้มีการขุดบ่อบาดาลน้ำลึกเพิ่มเติม เพื่อจะได้ดึงน้ำขึ้นมาใช้ให้พอเพียง

สถานการณ์ภัยแล้งที่ จ.เพชรบูรณ์ ยังขยายวงกว้าง ล่าสุด พระไพฑูริย์ ปัญญาโร เจ้าอาวาสวัดสระแก้วธรรมมงคลกล่าวว่า ปีนี้แล้งหนักที่สุดในรอบ ๕๐ ปี จนทำให้สระน้ำในวัดเกิดการแห้งขอด เวลานี้เหลือน้ำติดกันสระเพียงเล็กน้อย หากน้ำหมดสระทั้งชาวบ้านและพระคงได้รับความเดือดร้อน ที่ผ่านมาสระลูกนี้ทาง อบต. ยังอาศัยสูบน้ำไปแจกชาวบ้าน แต่เวลานี้คงไม่เกิน ๗ วันน้ำก็คงจะแห้งหมด ส่วนพระและเณรที่จำวัดมีทั้งหมด ๓๑ รูป คงได้รับผลกระทบเวลานี้ต้องกินใช้อย่างประหยัด จึงอยากให้มีการขุดบ่อบาดาลน้ำลึกเพิ่มเติม เพื่อจะได้ดึงน้ำขึ้นมาใช้ให้พอเพียง

ด้าน นายสีไพร ชุ่มเฟื้อย นายก อบต.นาข่า กล่าวว่า ขณะนี้ภัยแล้งเข้าขั้นวิกฤตโดยแหล่งน้ำดิบตามหมู่บ้าน ซึ่งชาวบ้านอาศัยกินใช้และผลิตประปาหมู่บ้านเวลานี้อยู่สภาพแห้งขอดแล้ว นอกจากนี้ ลำน้ำพุงซึ่งไหลผ่านพื้นที่ ต.นาข่า ราว ๑๐ กิโลเมตรก็เหือดแห้งเช่นเดียวกัน ทำให้ชาวบ้านต่างเริ่มร้องขอรับการสนับสนุนน้ำกินน้ำใช้ ซึ่งรถบรรทุกน้ำ อบต. มี ๒ คัน โดยจะวิ่งไปบรรทุกน้ำจากประปาหล่มสักมาแจกจ่ายให้ชาวบ้านตั้งแต่เช้ายังค่ำเป็นประจำทุกวัน หากฝนไม่ตกลงมาคงวิกฤติหนัก เวลานี้ทำหนังสือขอยไปยังกรมทรัพยากรน้ำบาดาลให้ช่วยนำเครื่องจักรขุดใหญ่มาขุดเจาะบ่อบาดาลให้ (ไอ เอ็น เอ็น)

จันทบุรีแล้งหนักขาดแคลนน้ำเพื่อการเกษตร

จ.จันทบุรีแล้งหนักประกาศพื้นที่ประสบภัยแล้งทั้งจังหวัด ๑๐ อำเภอ แล้ว และคาดว่าอาจจะมีความรุนแรงมากขึ้นขาดแคลนน้ำเพื่อการเกษตร เทศบาลตำบลพลับพลาเร่งจัดสร้างเขื่อนขนาดกลางเก็บกักน้ำ

นายมนต์เกียรติ วานิชศรี นายกเทศมนตรีเทศบาลตำบลพลับพลา จังหวัดจันทบุรี ได้นำสื่อมวลชนลงพื้นที่ไปดูการจัดสร้างเขื่อนขนาดกลางที่กำลังดำเนินการก่อสร้างอยู่ เพื่อใช้ในการเก็บกักน้ำ หลังสถานการณ์ภัยแล้งในพื้นที่ตำบลพลับพลา กำลังเป็นปัญหาหนักชาวบ้านขาดแคลนน้ำเพื่อการเกษตร ในการนำมาบำรุงต้นไม้ หลังผลผลิตในช่วงนี้กำลังให้ผลผลิตความต้องการน้ำของชาวบ้านจึงมีความสำคัญและมีความต้องการมาก เพราะในพื้นที่ตำบลพลับพลา มีพื้นที่การเกษตรประมาณ ๘,๐๐๐ ไร่ ชาวบ้านส่วนใหญ่มีอาชีพการเพาะปลูกผลไม้ชาย ในเบื้องต้นทางเทศบาลตำบลพลับพลา ได้เข้าไปแก้ไขปัญหาเฉพาะหน้าโดยการติดตั้งเครื่องสูบน้ำและเดินท่อระยะไกล สูบน้ำจากแม่น้ำจันทบุรี ลงสู่แหล่งน้ำสาธารณะ ก่อนจะกระจายน้ำเข้าสู่สวนผลไม้ของชาวบ้าน ซึ่งสถานการณ์ภัยแล้งในพื้นที่จังหวัดจันทบุรี ณ เวลานี้ถือว่ารุนแรงกว่าทุกปี หลังจังหวัดจันทบุรี ได้มีการประกาศพื้นที่ประสบภัยแล้งทั้งจังหวัด ๑๐ อำเภอ แล้ว และคาดว่าอาจจะมีความรุนแรงมากขึ้น และตอนนี้ในเขตเทศบาลตำบลพลับพลา ก็ได้มีการประกาศภัยแล้งทั้งตำบล หรือ ๑๐ หมู่บ้าน ซึ่งในช่วงนี้ น้ำในสระ และน้ำในบ่อก็ลดระดับลงมาก ซึ่งพื้นที่ตำบลพลับพลาส่วนใหญ่จะเป็นพื้นที่สวนผลไม้ประมาณ ๘,๐๐๐ ไร่ ที่ต้องการน้ำ เช่น สวนมังคุด ทุเรียน ส่วน

เรื่องของการแก้ไขเบื้องต้นทางเทศบาลตำบลพลับพลา ก็ได้มีการสูบน้ำจากสระน้ำเอกชนลงมาเติมในคลองพลับพลา และอีกส่วนหนึ่งก็ได้มีการสูบน้ำจากแม่น้ำจันทบุรี เอามาลงสู่คลองหนองตาพุด และดูจากคลองหนองตาพุดไปแจกจ่ายให้กับพี่น้องชาวตำบลพลับพลา ตามสวน (ไอ เอ็น เอ็น)

สตูลแล้งคุกคาม ๒ อำเภอชาวบ้านเดือดร้อน

จังหวัดสตูล สถานการณ์ภัยแล้งคุกคาม ๒ อำเภอ ชาวบ้านได้รับผลกระทบมานานกว่า ๔ เดือน คาดเดือดร้อนต่อเนื่องอีกนาน

สถานการณ์ภัยแล้งที่คุกคามในพื้นที่จังหวัดสตูล ล่าสุด ได้ส่งผลกระทบต่อให้ฝายน้ำบ้านทุ่งมะปลิง หมู่ที่ ๑ ต.วังประจัน อ.ควนโดน จ.สตูล ระดับน้ำแห้งขอดจนเห็นสันทราย ชาวบ้านที่อยู่ใต้ฝายซึ่งใช้น้ำจากแหล่งเก็บกักป่าต้นน้ำแห่งนี้ได้รับผลกระทบ ๒ อำเภอ ได้แก่ อ.ควนโดน และ อ.เมือง ด้าน นายวีระศักดิ์ และสัน ชาวบ้านบ้านทุ่งมะปลิง หมู่ ๑ ต.วังประจัน อ.ควนโดน จ.สตูล กล่าวว่า กว่า ๒๐ ปีที่มีการสร้างฝายโครงการหมู่บ้านป้องกันตนเองชายแดน ปชต. ศูนย์อำนวยการร่วมกองบัญชาการทหารสูงสุด ซึ่งไม่เคยประสบปัญหาน้ำเหือดแห้งเหมือนอย่างปีนี้ โดยปัจจุบันชาวบ้านที่อยู่ใต้ฝาย ได้รับความเดือดร้อนมานานถึง ๔ เดือน และมีท่าทีว่าจะเดือดร้อนต่อเนื่องไปอีก ทั้งนี้ ชาวบ้านเชื่อว่าสาเหตุของความแห้งแล้งครั้งนี้ เกิดจากปริมาณของน้ำฝนที่มีน้อย ประกอบกับประชากรในหมู่บ้านที่เพิ่มขึ้นจึงทำให้ไม่เพียงพอกับความต้องการของชาวบ้าน (ไอ เอ็น เอ็น)

ชัยภูมิร่วมบูรณาการสร้างฝายชะลอน้ำ

ชัยภูมิ ร่วมมือจากหลายหน่วยงานได้บูรณาการเข้ามาทำ สร้างฝายชะลอน้ำคันแทนา ๘๙ ฝาย เฉลิมพระเกียรติ ๘๙ พรรษา แก่ภัยแล้งสร้างศูนย์เรียนรู้ยั่งยืน

นายชูศักดิ์ ตรีสาร ผู้ว่าราชการจังหวัดชัยภูมิ นายภัทรพล ณ หนองคาย ผู้อำนวยการสำนักชลประทานที่ ๖ กรมชลประทาน พันเอก ยงยุทธ สอนไม้ รองผู้บังคับการกองกำลังรักษาความสงบเรียบร้อยจังหวัดชัยภูมิ พร้อมด้วย พันเอก ธรณกร สายสิญจน์ ผู้บังคับหน่วยพัฒนาการเคลื่อนที่ ๕๕ และหัวหน้าส่วนราชการที่เกี่ยวข้อง ได้ร่วมกันเปิดฝายชะลอน้ำแบบพอเพียงหรือฝายคันแทนา ซึ่งสำนักชลประทานที่ ๖ จ.ขอนแก่น ได้ออกแบบ และนำมาสร้างไว้ที่ศูนย์เรียนรู้เพื่อสู้ภัยแล้งอย่างยั่งยืนตามแนวพระราชดำริ ณ บ้านหนองแวง ต.หนองแวง อ.หนองบัวแดง จ.ชัยภูมิ เพื่อเป็นตัวอย่างให้ องค์กรปกครองส่วนท้องถิ่นและหน่วยงานที่เกี่ยวข้อง รวมถึงประชาชนได้เข้ามาศึกษาเรียนรู้ และนำไปปรับใช้ เพื่อแก้ไขปัญหาขาดแคลนน้ำให้ประชาชนในพื้นที่ เป็นแบบที่สร้างง่าย ใช้วัสดุที่มีอยู่ในท้องถิ่น และใช้แรงงานในท้องถิ่นช่วยกันทำ ในรูปแบบประชารัฐงบประมาณฝายละไม่เกิน ๓ - ๕ หมื่น ก็สร้างได้

นายชูศักดิ์ กล่าวว่าศูนย์แห่งนี้ ได้รับความร่วมมือจากหลายหน่วยงานได้บูรณาการเข้ามาทำ เพื่อให้เป็นต้นแบบการบริหารจัดการน้ำ โดยเฉพาะในพื้นที่ตำบลหนองแวง ซึ่งเป็นพื้นที่ต้นน้ำชี แต่ขาดแคลนน้ำในช่วงหน้าแล้ง ไม่มีฝายที่จะเก็บกักน้ำไว้ได้ เนื่องจากเป็นที่สูงชัน สร้างฝายธรรมดาทนแรงน้ำไม่ได้ สำนักชลประทานที่ ๖ จ.ขอนแก่น จึงออกแบบฝายชะลอน้ำแบบพอเพียงหรือฝายคันแทนา เพื่อเป็นต้นแบบให้ อบต.นางแดด นำไปก่อสร้าง กันลำน้ำชีและลำน้ำสาขาต่างๆ ในตำบล เพื่อราษฎร

มีน้ำใช้อย่างยั่งยืน และจะใช้ที่นี้เป็นต้นแบบ หรือหนองแวงโมเดล ในการแก้ไขปัญหาอย่างยั่งยืน สำหรับพื้นที่ตำบลอื่น ๆ
นำไปปรับใช้ต่อไป

เบื้องต้นตั้งเป้าหมายไว้ ๘๙ ฝาย และจะเร่งทำให้แล้วเสร็จก่อนที่ฝนจะมา เพื่อเฉลิมพระเกียรติพระบาทสมเด็จพระเจ้าอยู่หัว เนื่องในโอกาสทรงเจริญพระชนมายุ ๘๙ พรรษา ๕ ธันวาคม ๒๕๕๙ ถือเพื่อทำความดีถวายพระองค์ท่านอีกด้วย
(ไอ เอ็น เอ็น)

