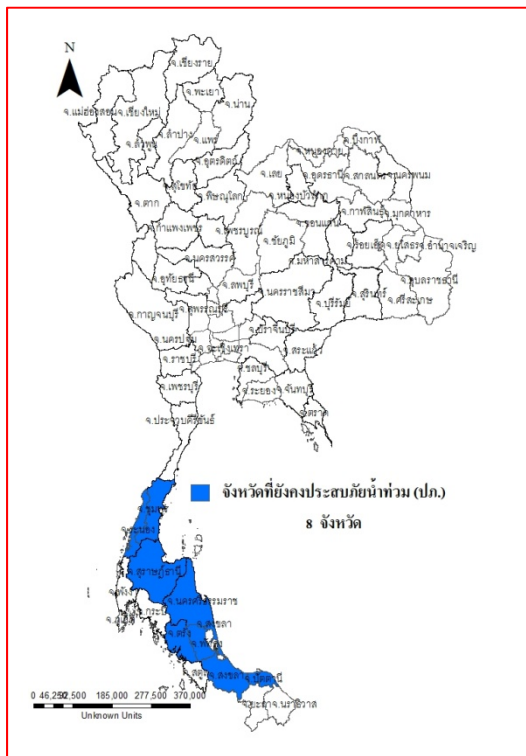




รายงานสถานการณ์น้ำ ศูนย์ป้องกันวิกฤติน้ำ กรมทรัพยากรน้ำ วันศุกร์ที่ ๙ ธันวาคม ๒๕๕๙

สภาวะอากาศ

ภาคใต้มีฝนลดลง สำหรับคลื่นลมบริเวณอ่าวไทยและทะเลอันดามันมีกำลังปานกลาง โดยมีคลื่นสูงประมาณ ๒ เมตร ขอให้ชาวเรือเดินเรือด้วยความระมัดระวัง สำหรับประเทศไทยตอนบนยังคงมีอากาศหนาวเย็นต่อเนื่องในระยะนี้ ส่วนกรุงเทพมหานครและปริมณฑล ยังคงมีอากาศเย็นในตอนเช้า ขอให้ประชาชนดูแลสุขภาพเนื่องจากอากาศที่เปลี่ยนแปลงในระยะนี้



สถานการณ์น้ำ

มูลนิธิราชประชานุเคราะห์ฯ มอบถุงยังชีพพระราชทานให้ผู้ประสบภัยน้ำท่วมที่ ต.นาโยงใต้

กรมอุตุนิยมวิทยา เผยภาคใต้ฝนลดน้อยลง-คลื่นสูง ๒ ม. ประเทศไทยตอนบนยังเย็นต่อเนื่อง

จ.ชุมพร ระวังน้ำป่าทะลักแม่หอบลูกหนี ปันต้นไม้รอดตายหวุดหวิด

จ.สุราษฎร์ธานี ดินถล่มทับเส้นทางเข้าออกหมู่บ้านที่สุราษฎร์ฯ ชาวบ้านถูกตัดขาด ๒๐๐ ครัวเรือน

จ.นครศรีธรรมราช ลุ่มน้ำปากพนังวิกฤตชาวบ้านเรือนหมื่นเดือดร้อน พื้นที่การเกษตรกลายเป็นทะเลสาบ

จ.ตรัง มวลน้ำมหาศาลจากแม่น้ำตรังไหลเข้าท่วม ทต.นาตาล่วง อ่วมหนักสุดในรอบ ๔๐ ปี

จ.สงขลา ๔ อำเภอริมทะเลสาบสงขลายังท่วมหนัก เร่งอพยพชาวบ้าน-พระไปอยู่ในที่ปลอดภัย

สถานการณ์น้ำต่างประเทศ

การช่วยเหลือ

จ.นครศรีธรรมราช ตำรวจน้ำปากพนังลงพื้นที่ ช่วยผู้เดือดร้อนน้ำท่วม

สถานการณ์น้ำ

ระดับน้ำในแม่น้ำโขง ที่มาข้อมูล : สรุปสถานการณ์น้ำประจำวัน : ศูนย์ประมวลวิเคราะห์สถานการณ์น้ำ กรมชลประทานระดับน้ำแม่น้ำโขง ณ วันที่ ๘ ธันวาคม ๒๕๕๙ ที่สถานีเชียงแสน เชียงคาน หนองคาย นครพนม มุกดาหาร และโขงเจียม วัดได้ ๒.๒๗.๖.๘๖ ๔.๐๑ ๒.๘๙ ๒.๙๘ และ๓.๔๖ เมตร ตามลำดับ เปรียบเทียบกับตลิ่ง มีค่าเท่ากับ -๑๐.๕๓ -๙.๑๔ -๘.๑๙ -๙.๖๑ -๙.๐๒ และ-๑๑.๐๔ เมตร ตามลำดับ **แนวโน้มระดับน้ำท่า** สถานีหนองคาย มีแนวโน้มระดับน้ำเพิ่มขึ้น สถานีเชียงแสน สถานีเชียงคาน สถานีนครพนม สถานีมุกดาหาร และสถานีอุบลราชธานี มีแนวโน้มระดับน้ำลดลง

ระดับน้ำและคุณภาพน้ำของกลุ่มน้ำสงขลา สถานการณ์น้ำในลำน้ำโดยทั่วไปยังคงอยู่ในภาวะปกติ(ระดับน้ำต่ำกว่าระดับตลิ่งต่ำสุด) ระดับน้ำในลำน้ำส่วนใหญ่มีแนวโน้มลดลง อย่างไรก็ตามขอให้ประชาชนในพื้นที่เสี่ยงภัยติดตามเฝ้าระวังสถานการณ์น้ำอย่างใกล้ชิดเนื่องจากปริมาณฝนที่ตกหนักและฝนที่ตกสะสมในระยะนี้ สถานการณ์น้ำท่า (๔ ธ.ค.- ๘ ธ.ค.๒๕๕๙) (ที่มา: กรมชลประทาน) สถานีคลองลำ อ.ศรีนครินทร์ จ.พัทลุง สถานีคลองนุ้ย อ.เมือง จ.พัทลุง สถานีคลองหระ อ.หาดใหญ่ จ.สงขลา สถานีคลองอู่ตะเภา อ.หาดใหญ่ จ.สงขลา สถานีคลองอู่ตะเภา อ.คลองหอยโข่ง จ.สงขลา สถานีคลองอู่ตะเภา อ.สะเดา จ.สงขลา วัดปริมาณน้ำได้ ๓๒.๓๐ ๕.๐๗ ๗.๓๕. ๗๑.๒๐ ๕๒.๘๐ และ ๓๕.๙๕ ลบม./วินาที

สถานีตรวจวัดระดับน้ำ (CCTV) ณ วันที่ ๘ ธันวาคม ๒๕๕๙ การตรวจวัดระดับน้ำจากกล้อง (CCTV) ระดับน้ำส่วนใหญ่อยู่ในเกณฑ์ปกติ

| จังหวัด | สถานที่ตั้งกล้อง | แม่น้ำ/คูน้ำ | วิกฤติ | วิกฤติ | ระดับน้ำ (ม.รทก.) | | | สถานการณ์ | หมายเหตุ |
|-------------------|---|-------------------------------------|---------------|--------------|-------------------|--------|--------|-----------|----------|
| | | | น้ำแล้ง | น้ำท่วม | พ.ศ. 2558 | 6 ธ.ค. | 7 ธ.ค. | | |
| | | | ระดับน้อยกว่า | ระดับมากกว่า | | | | | |
| จ.นครสวรรค์ | หาดเสลา อ.เก้าเหลียว | ปิง | - | 32.53 | 27.97 | 27.97 | 27.97 | น้ำปกติ | ↔ |
| จ.ลำปาง | วัดเกาะวาลูการาม อ.เมือง | วัง | 230.09 | 234.50 | 229.18 | 229.48 | 229.78 | น้ำปกติ | ↑ |
| จ.สุโขทัย | สะพานพระเมรุ อ.เมือง | ยม | 42.48 | 48.59 | 46.80 | 46.90 | 47.80 | น้ำปกติ | ↓ |
| จ.อุตรดิตถ์ | สะพานท่าเสา อ.เมือง | น่าน | 49.22 | 56.91 | 54.10 | 54.15 | 54.15 | น้ำปกติ | ↔ |
| จ.น่าน | สะพานนครน่านพัฒนา อ.เมือง | | 192.17 | 197.73 | 192.10 | 192.10 | 192.10 | น้ำปกติ | ↔ |
| จ.พิษณุโลก | สะพานสุพรรณภักดี อ.เมือง | น่าน | 33.98 | 44.52 | 35.90 | 36.00 | 35.85 | น้ำปกติ | ↓ |
| จ.นครพนม | เทศบาล ต.นาแก อ.นาแก | ห้วยน้ำก่ำ/โขงอีสาน | 139.05 | 142.42 | 142.73 | 142.78 | 142.78 | น้ำปกติ | ↔ |
| จ.ขอนแก่น | บ้านเหล่านกขุม อ.เมือง | ชี | 142.78 | 149.71 | 144.50 | 144.50 | 144.50 | น้ำปกติ | ↔ |
| จ.บุรีรัมย์ | สตึก อ.สตึก | มูล | 123.13 | 128.76 | 129.45 | 128.00 | 127.70 | น้ำปกติ | ↓ |
| จ.สิงห์บุรี | เชิงสะพานสิงห์บุรี อ.เมือง | เจ้าพระยา | 3.45 | 11.50 | 2.00 | 2.00 | 2.00 | น้ำปกติ | ↔ |
| จ.พระนครศรีอยุธยา | อ.เสนา | น้อย/เจ้าพระยา | 2.00 | 5.00 | 0.90 | 0.80 | 0.70 | น้ำปกติ | ↓ |
| จ.อ่างทอง | บ้านยางมณี อ.โพธิ์ทอง | เจ้าพระยา | - | 9.11 | 4.81 | 4.81 | 4.81 | น้ำปกติ | ↔ |
| จ.พระนครศรีอยุธยา | บ้านป้อม อ.พระนครศรีอยุธยา | เจ้าพระยา | - | - | 0.10 | -0.20 | -0.30 | น้ำปกติ | ↓ |
| จ.อุทัยธานี | เชิงสะพานบริรักษ์ อ.เมือง | สะแกกรัง | 15.16 | 19.90 | 4.70 | 4.60 | 4.60 | น้ำปกติ | ↔ |
| จ.สมุทรสาคร | สะพานข้ามแม่น้ำท่าจีน3 อ.เมือง | ท่าจีน | -5.11 | 0.57 | 0.66 | 0.36 | 0.26 | น้ำปกติ | ↓ |
| จ.สุพรรณบุรี | สะพานวัดพระรูป อ.เมือง | ท่าจีน | -1.26 | 2.75 | 1.54 | 1.54 | 1.24 | น้ำปกติ | ↓ |
| จ.สุพรรณบุรี | สะพานข้ามแม่น้ำท่าจีนทศพร0365 อ.สนมฤกษ์ | ท่าจีน | 1.55 | 5.18 | 3.66 | 3.51 | 3.26 | น้ำปกติ | ↓ |
| จ.ชัยนาท | สะพานสามง่ามท่าโบสถ์ อ.หันคา | ท่าจีน | 10.69 | 12.83 | 11.92 | 11.82 | 11.52 | น้ำปกติ | ↓ |
| จ.จันทบุรี | ตรงข้ามวัดจันทาราม อ.เมือง | จันทบุรี/ ชายฝั่งทะเลตะวันออก | 0.20 | 3.73 | 1.00 | 0.90 | 0.80 | น้ำปกติ | ↓ |
| จ.เพชรบุรี | เทศบาลเมืองเพชรบุรี อ.เมือง | เพชรบุรี | - | 3.18 | 1.00 | 1.00 | 0.95 | น้ำปกติ | ↓ |
| จ.ประจวบคีรีขันธ์ | ร.ร.อนุบาลบางสะพาน อ.บางสะพาน | คลองบางสะพาน/ ชายฝั่งทะเลตะวันตก | - | 3.30 | N/A | N/A | 2.10 | น้ำปกติ | ↓ |
| จ.สงขลา | สถานีคลองอู่ตะเภาตอนล่าง อ.หาดใหญ่ | ทะเลสาบสงขลา | - | - | 1.40 | 1.40 | 1.34 | น้ำปกติ | ↓ |
| จ.พัทลุง | สถานีคลองตะโหมด อ.ตะโหมด | ทะเลสาบสงขลา | - | - | 22.35 | 22.35 | 22.35 | น้ำปกติ | ↔ |
| จ.พัทลุง | นาท่อม อ.เมือง | ทะเลสาบสงขลา | - | - | 20.30 | 20.30 | 20.30 | น้ำปกติ | ↔ |
| จ.พัทลุง | ลำปำ อ.เมือง | ทะเลสาบสงขลา | - | - | 0.01 | 0.01 | 0.10 | น้ำปกติ | ↓ |

**ม.รทก. คือ เมตรเทียบกับระดับน้ำทะเลปานกลาง

** ระดับน้ำทะเลปานกลาง (Mean Sea Level) หรือ รทก. เป็นค่าการวัด ระดับน้ำทะเลขึ้นสูงสุด (High Tide : HT) และลงต่ำสุด (Low Tide : LT) ของแต่ละวัน ในช่วงระยะเวลาที่กำหนด แล้วนำค่ามาเฉลี่ยเป็นระดับน้ำทะเลปานกลาง สำหรับระยะเวลาที่ทำการรังวัดโดยทั่วไปจะต้องวัดเป็นเวลา ๑๘.๖ ปี ตามวัฏจักรของน้ำ ระดับน้ำทะเลปานกลางของแต่ละบริเวณทั่วโลกอาจจะมีค่าสูงไม่เท่ากัน

ในประเทศไทยใช้เวลาในการวัด ๕ ปี โดยเลือกที่ตำบลเกาะหลัก จังหวัดประจวบคีรีขันธ์ เป็นที่วัด แล้วนำมาหาค่าเฉลี่ย เพื่อใช้เป็นค่าระดับน้ำทะเลปานกลาง ให้มีค่า ๐.๐๐๐ เมตร ทำการถ่ายโอนมายังหมุด BM-A (ซึ่งถือว่าเป็นหมุดหลักฐานหมุดแรกของประเทศไทย) ซึ่งมีค่าระดับน้ำทะเลปานกลาง ๑.๔๘๗๗ เมตร

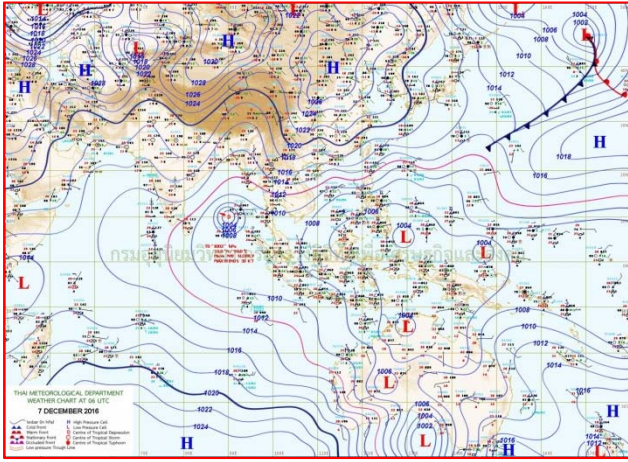
*N/A คือ อ่านค่าระดับจากไม้วัดระดับ (Staff) ไม่ได้ / ไม้วัดระดับ (Staff) ชำรุด

ปริมาณน้ำฝนสูงสุด (มม.)

| จังหวัด | ๓ ธ.ค.๕๙ | ๔ ธ.ค.๕๙ | ๕ ธ.ค.๕๙ | ๕ ธ.ค.๕๙ | ๕ ธ.ค.๕๙ |
|-------------------|----------|----------|----------|----------|----------|
| จ.นครสวรรค์ | - | - | - | - | - |
| จ.ชัยนาท | - | - | - | - | - |
| จ.พระนครศรีอยุธยา | - | - | - | - | - |
| จ.สุพรรณบุรี | - | - | - | ๐.๒ | - |
| จ.ลพบุรี | - | - | - | - | - |
| จ.กาญจนบุรี | - | - | - | ๐.๑- | - |
| จ.ราชบุรี | - | - | - | - | - |
| จ.นครปฐม | - | - | - | - | - |
| จ.นนทบุรี | - | - | - | - | - |
| จ.ปทุมธานี | - | - | - | - | - |
| จ.สมุทรปราการ | - | - | - | - | ๐.๑ |
| จ.นครนายก | - | - | - | - | - |
| จ.ปราจีนบุรี | - | - | - | - | - |
| จ.สระแก้ว | - | - | - | - | - |
| จ.ฉะเชิงเทรา | - | - | - | - | - |
| จ.ชลบุรี | - | - | - | - | - |
| จ.ระยอง | - | - | - | - | - |
| จ.จันทบุรี | - | - | - | - | - |
| จ.ตราด | - | - | - | - | - |
| จ.เพชรบุรี | - | - | - | - | - |
| จ.ประจวบคีรีขันธ์ | - | - | ๓.๔ | - | - |
| จ.ชุมพร | ๗๕.๐ | ๑๔๒.๐ | ๑๓๕.๑ | ๑๖๐.๐ | ๓๘.๑ |
| จ.สุราษฎร์ธานี | ๑๗๐.๕ | ๑๕๐.๐ | ๙๘.๐ | ๑๓๐.๔ | ๑๗๕.๐ |
| จ.นครศรีธรรมราช | ๑๗๐.๐ | ๑๕๔.๕ | ๒๔๕.๕ | ๑๒๐.๐ | ๒๖.๔ |
| จ.พัทลุง | ๓๐๒.๔ | ๑๔๐.๐ | ๖๔.๘ | ๑๑.๑ | ๒๖.๐ |
| จ.สงขลา | ๑๘๐.๘ | ๑๙๓.๒ | ๓๒๐.๓ | ๓๕๘.๐ | ๔๔.๕ |
| จ.ปัตตานี | ๒๐๐.๐ | ๑๐๐.๐ | ๘๙.๕ | ๑๔.๕ | ๕๒.๐ |
| จ.ยะลา | ๒๐.๗ | ๒๙.๒ | ๑๓.๑ | - | ๑๖.๕ |
| จ.นราธิวาส | ๘๑.๕ | - | ๕๓.๕ | ๗๑.๓ | ๒๐.๖ |
| จ.ระนอง | ๑๗.๐ | ๑๗.๔ | ๒๒.๒ | ๒.๖ | ๐.๓ |
| จ.พังงา | ๐.๕ | - | - | ๕.๖ | - |
| จ.กระบี่ | ๑๔.๐ | ๒.๙ | - | - | - |
| จ.ภูเก็ต | ๑๑.๘ | ๖.๒ | - | ๖.๓ | ๒๒.๖ |
| จ.ตรัง | ๗๗.๖ | ๓๖.๐ | ๔.๑ | - | - |
| จ.สตูล | ๐.๕ | ๗.๐ | ๓.๒ | - | ๑.๐ |

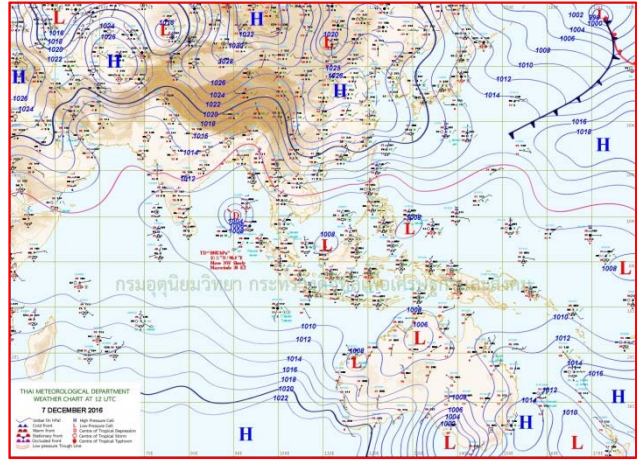


แผนที่อากาศ



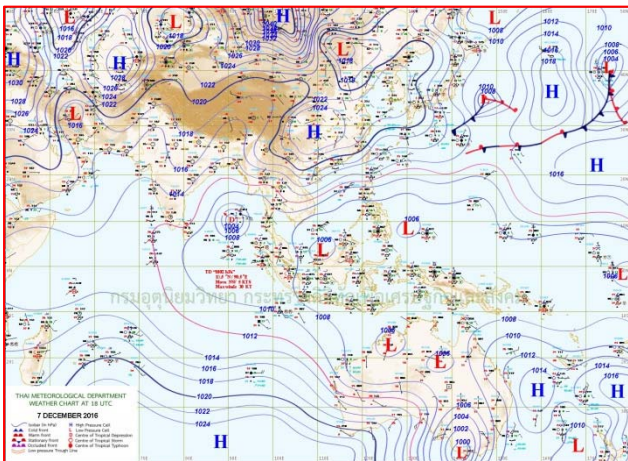
๗ ธ.ค.๕๙ เวลา ๑๓:๐๐ น.

๑



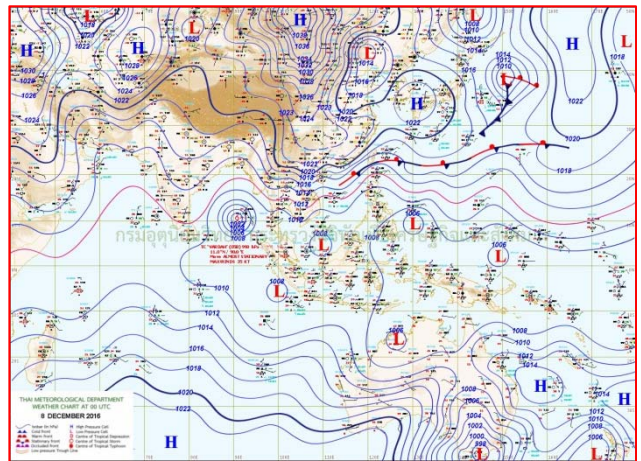
๗ ธ.ค.๕๙ เวลา ๑๙:๐๐ น.

๒



๘ ธ.ค.๕๙ เวลา ๑:๐๐ น.

๓



๘ ธ.ค.๕๙ เวลา ๗:๐๐ น.

๔

รายงานปริมาณน้ำฝนจากกรมอุตุนิยมวิทยา

วันที่ 8 ธันวาคม 2559

รายงานฝน เวลา 07.00 น.ของวันที่ 7 ธันวาคม 2559

| สถานีอุตุนิยมวิทยา | | | | | ปริมาณน้ำฝน24 ชม.(mm) | ปริมาณน้ำฝนสะสม(mm.) | | | | | | | | |
|-------------------------|-----------------------|----------------------|---------------------|---|------------------------------|-----------------------|----------------------|--------------------|---|------------------------------------|-----------------------|---|---------------------------------|---|
| ภาคเหนือ | | | | | สูงสุด ของประเทศ | 63.7 | 5,842.1 | ภาคใต้ฝั่งตะวันออก | | | | | | |
| สถานีอุตุนิยมวิทยา | ปริมาณน้ำฝน24 ชม.(mm) | ปริมาณน้ำฝนสะสม(mm.) | ปริมาณฝน ร.ค. (mm.) | สถานะฝนสะสม ปัจจุบันเทียบกับค่าเฉลี่ย 30 ปี | สูงสุด ของภาคเหนือ | - | 1,875.4 | สถานีอุตุนิยมวิทยา | ปริมาณน้ำฝน24 ชม.(mm) | ปริมาณน้ำฝนสะสม(mm.) | ปริมาณฝน (mm.) | สถานะฝนสะสม ปัจจุบันเทียบกับค่าเฉลี่ย 30 ปี | | |
| | | | | | สูงสุด ของภาคกลาง | 0.1 | 2,086.8 | | | | | | สูงสุด ของภาคตะวันออกเฉียงเหนือ | - |
| แม่ฮ่องสอน | ไม่มีฝน | 1,119.8 | 10.4 | ต่ำกว่า | สูงสุด ของภาคตะวันออก | - | 5,707.7 | เพชรบุรี | ไม่มีฝน | 1,121.7 | 11.6 | สูงกว่า | | |
| ดอยอ่างขาง | ไม่มีฝน | 1,683.9 | *** | *** | สูงสุด ของภาคใต้ฝั่งตะวันออก | 63.7 | 2,473.9 | หนองพลับ สกษ. | ไม่มีฝน | 1,091.5 | 5.2 | สูงกว่า | | |
| เชียงใหม่ | ไม่มีฝน | 1,875.4 | 14.0 | สูงกว่า | สูงสุด ของภาคใต้ฝั่งตะวันตก | 22.6 | 5,842.1 | หัวหิน | ไม่มีฝน | 830.9 | 7.9 | ต่ำกว่า | | |
| เชียงใหม่ สกษ. | ไม่มีฝน | 1,478.0 | 11.8 | ต่ำกว่า | ภาคตะวันออกเฉียงเหนือ | | | ประจวบคีรีขันธ์ | ไม่มีฝน | 1,147.0 | 15.0 | ต่ำกว่า | | |
| ทุ่งช้าง | ไม่มีฝน | 1,481.2 | 13.4 | ต่ำกว่า | สถานีอุตุนิยมวิทยา | ปริมาณน้ำฝน24 ชม.(mm) | ปริมาณน้ำฝนสะสม(mm.) | ปริมาณฝน (mm.) | สถานะฝนสะสม ปัจจุบันเทียบกับค่าเฉลี่ย 30 ปี | ชุมพร | 31.1 | 1,630.4 | 123.3 | ต่ำกว่า |
| พะเยา | ไม่มีฝน | 1,072.5 | 10.9 | ต่ำกว่า | | | | | | สวี สกษ. | 18.7 | 1,634.0 | 106.2 | ต่ำกว่า |
| หัวฝาง | ไม่มีฝน | 1,695.5 | 11.0 | สูงกว่า | เลย สกษ. | - | 1,239.3 | 3.1 | สูงกว่า | เกาะสมุย | 63.7 | 1,451.4 | 210.3 | ต่ำกว่า |
| เด่น | ไม่มีฝน | 1,158.9 | 5.3 | สูงกว่า | หนองคาย | - | 2,028.8 | 4.3 | สูงกว่า | สุราษฎร์ธานี | ไม่มีฝน | 1,373.9 | 129.4 | ต่ำกว่า |
| แม่สะเรียง | ไม่มีฝน | 982.3 | 7.6 | ต่ำกว่า | เลย | ไม่มีฝน | 1,406.7 | 8.7 | สูงกว่า | นครศรีธรรมราช | 1.4 | 2,120.7 | 451.6 | สูงกว่า |
| แม่ใจ สกษ. | - | - | 15.9 | ต่ำกว่า | อุดรธานี | ไม่มีฝน | 1,471.1 | 2.9 | สูงกว่า | นครศรีธรรมราช สกษ. | 3.7 | 2,473.9 | 312.6 | สูงกว่า |
| เชียงใหม่ | ไม่มีฝน | 1,173.3 | 15.9 | สูงกว่า | สกลนคร สกษ. | ไม่มีฝน | 1,391.7 | 2.9 | ต่ำกว่า | สุราษฎร์ธานี สกษ. | 4.2 | 1,607.8 | 213.1 | สูงกว่า |
| ลำปาง | - | 1,101.4 | 7.0 | สูงกว่า | สกลนคร | ไม่มีฝน | 1,345.7 | 5.6 | ต่ำกว่า | พระแสง สอท. | ไม่มีฝน | 1,847.3 | 92.6 | สูงกว่า |
| ลำพูน | ไม่มีฝน | 1,307.0 | 7.4 | สูงกว่า | นครพนม | ไม่มีฝน | 2,381.3 | 4.8 | สูงกว่า | ลาวง | ไม่มีฝน | 2,293.3 | 120.6 | สูงกว่า |
| แพร่ | ไม่มีฝน | 1,383.5 | 7.8 | สูงกว่า | นครพนม สกษ. | ไม่มีฝน | 1,669.1 | 0.6 | ต่ำกว่า | พัทลุง สกษ. | 0.2 | 1,866.4 | 393.2 | สูงกว่า |
| น่าน | ไม่มีฝน | 1,411.8 | 8.6 | สูงกว่า | หนองบัวลำภู | ไม่มีฝน | 1,537.8 | *** | *** | สงขลา | 37.1 | 1,851.8 | 444.7 | สูงกว่า |
| น่าน สกษ. | ไม่มีฝน | 1,386.8 | 9.7 | สูงกว่า | ขอนแก่น | ไม่มีฝน | 1,367.4 | 4.1 | สูงกว่า | หาดใหญ่ | 1.8 | 1,109.0 | 267.7 | ต่ำกว่า |
| ลำปาง สกษ. | ไม่มีฝน | 1,147.8 | 1.5 | สูงกว่า | มหาสารคาม | ไม่มีฝน | 1,729.8 | 3.1 | สูงกว่า | ดอนห่ม สกษ. | 3.0 | 1,701.9 | 322.5 | สูงกว่า |
| อุดรดิตถ์ | ไม่มีฝน | 1,356.6 | 5.0 | ต่ำกว่า | มุกดาหาร | ไม่มีฝน | 1,307.1 | 2.6 | ต่ำกว่า | สะเดา | ไม่มีฝน | 1,064.2 | 218.6 | ต่ำกว่า |
| สุโขทัย | ไม่มีฝน | 1,272.4 | 9.5 | ต่ำกว่า | กาฬสินธุ์ | ไม่มีฝน | 1,462.3 | 2.3 | สูงกว่า | ปัตตานี | 5.4 | 1,469.2 | 378.3 | สูงกว่า |
| ศรีสะเกษ สกษ. | ไม่มีฝน | 1,390.3 | 6.4 | สูงกว่า | ชัยภูมิ | ไม่มีฝน | 1,272.5 | 4.1 | สูงกว่า | ยะลา สกษ. | 16.5 | 1,481.2 | *** | *** |
| นลัมสีก | ไม่มีฝน | 1,086.3 | 4.5 | สูงกว่า | ร้อยเอ็ด สกษ. | ไม่มีฝน | 1,549.4 | 1.7 | สูงกว่า | นราธิวาส | - | 1,522.6 | 562.5 | สูงกว่า |
| แม่สอด | ไม่มีฝน | 1,187.3 | 5.9 | ต่ำกว่า | ร้อยเอ็ด | ไม่มีฝน | 1,487.4 | 2.1 | สูงกว่า | ภาคใต้ฝั่งตะวันตก | | | | |
| ตาก | ไม่มีฝน | 1,149.7 | 5.1 | สูงกว่า | อุบลราชธานี (ศูนย์ฯ) | ไม่มีฝน | 1,899.1 | 1.0 | สูงกว่า | สถานีอุตุนิยมวิทยา | ปริมาณน้ำฝน24 ชม.(mm) | ปริมาณน้ำฝนสะสม(mm.) | ปริมาณฝน (mm.) | สถานะฝนสะสม ปัจจุบันเทียบกับค่าเฉลี่ย 30 ปี |
| เชียงใหม่ | ไม่มีฝน | 1,122.3 | 8.0 | สูงกว่า | อุบลราชธานี สกษ. | ไม่มีฝน | 1,617.9 | 2.6 | ต่ำกว่า | | | | | |
| พิษณุโลก | ไม่มีฝน | 1,380.6 | 11.1 | สูงกว่า | ศรีสะเกษ | ไม่มีฝน | 1,345.3 | 0.8 | ต่ำกว่า | ตะกั่วป่า | ไม่มีฝน | 5,842.10 | 48.30 | สูงกว่า |
| เพชรบูรณ์ | ไม่มีฝน | 1,040.6 | 7.8 | ต่ำกว่า | ท่าตูม | - | 1,361.2 | 1.0 | ต่ำกว่า | กระบี่ | ไม่มีฝน | 2,312.70 | 67.80 | สูงกว่า |
| กำแพงเพชร | ไม่มีฝน | 1,166.5 | 6.7 | ต่ำกว่า | นครราชสีมา | ไม่มีฝน | 1,222.6 | 2.7 | สูงกว่า | ภูเก็ต | ไม่มีฝน | 2,534.30 | 72.40 | สูงกว่า |
| อุ้มผาง | ไม่มีฝน | 1,385.8 | 5.1 | ต่ำกว่า | สุรินทร์ | ไม่มีฝน | 1,406.2 | 1.9 | ต่ำกว่า | ภูเก็ต (ศูนย์ฯ) | 22.6 | 3,880.40 | 67.40 | สูงกว่า |
| พิจิตร สกษ. | ไม่มีฝน | 1,168.9 | 8.7 | ต่ำกว่า | สุรินทร์ สกษ. | - | 1,360.7 | 0.8 | ต่ำกว่า | เกาะลันตา | ไม่มีฝน | 2,545.20 | 55.60 | สูงกว่า |
| ดอนเมฆเซอร์ สกษ. | ไม่มีฝน | 1,622.9 | 7.1 | สูงกว่า | ไซคชัย | ไม่มีฝน | 1,003.6 | 3.2 | ต่ำกว่า | ตรัง | ไม่มีฝน | 2,527.90 | 125.40 | สูงกว่า |
| วิเชียรบุรี | ไม่มีฝน | 1,085.6 | 4.3 | ต่ำกว่า | ปากช่อง สกษ. | ไม่มีฝน | 764.5 | 3.6 | ต่ำกว่า | สตูล | 1.0 | 1,833.60 | 96.90 | สูงกว่า |
| ภาคกลาง | | | | | นางรอง | ไม่มีฝน | 1,299.0 | 3.4 | สูงกว่า | สรุปปริมาณฝนมาก สถานีอุตุนิยมวิทยา | | | | |
| สถานีอุตุนิยมวิทยา | ปริมาณน้ำฝน24 ชม.(mm) | ปริมาณน้ำฝนสะสม(mm.) | ปริมาณฝน ร.ค. (mm.) | สถานะฝนสะสม ปัจจุบันเทียบกับค่าเฉลี่ย 30 ปี | บุรีรัมย์ | ไม่มีฝน | 1,361.7 | 1.5 | ต่ำกว่า | ปริมาณน้ำฝนสูงสุด | ปริมาณน้ำฝนสะสมสูงสุด | ปริมาณน้ำฝน | ปริมาณน้ำฝน | |
| | | | | | ภาคตะวันออก | | | | 1 | | | | | เกาะสมุย |
| นครสวรรค์ | ไม่มีฝน | 1,538.4 | 4.6 | สูงกว่า | สถานีอุตุนิยมวิทยา | ปริมาณน้ำฝน24 ชม.(mm) | ปริมาณน้ำฝนสะสม(mm.) | ปริมาณฝน (mm.) | สถานะฝนสะสม ปัจจุบันเทียบกับค่าเฉลี่ย 30 ปี | 2 | สงขลา | 37.1 | 1,851.8 | |
| ตากฟ้า สกษ. | ไม่มีฝน | 1,299.5 | 3.0 | สูงกว่า | นครนายก | ไม่มีฝน | 3,106.7 | *** | *** | 3 | ชุมพร | 31.1 | 1,630.4 | |
| ชัยนาท สกษ. | ไม่มีฝน | 1,244.7 | 8.2 | สูงกว่า | ปราจีนบุรี | ไม่มีฝน | 1,726.9 | 5.0 | สูงกว่า | 4 | ภูเก็ต (ศูนย์ฯ) | 22.6 | 3,880.4 | |
| อุทัยธานี | ไม่มีฝน | 1,068.1 | 0.8 | ต่ำกว่า | กบินทร์บุรี | ไม่มีฝน | 1,703.9 | 3.9 | สูงกว่า | 5 | สวี สกษ. | 18.7 | 1,634.0 | |
| พระนครศรีอยุธยา | ไม่มีฝน | 1,029.1 | *** | *** | สระแก้ว | ไม่มีฝน | 1,450.6 | 5.0 | สูงกว่า | ปริมาณฝนสูงสุด | | | | |
| บัวชุม | ไม่มีฝน | 1,140.1 | 2.5 | สูงกว่า | ฉะเชิงเทรา | ไม่มีฝน | 1,318.3 | - | สูงกว่า | ฝนสะสมสูงสุด | | | | |
| ปทุมธานี สกษ. | ไม่มีฝน | 1,027.5 | 5.7 | สูงกว่า | ชลบุรี | ไม่มีฝน | 1,463.2 | 5.5 | สูงกว่า | ตะกั่วป่า | | | | |
| สมุทรปราการ สกษ. | 0.1 | 2,060.9 | *** | *** | เกาะสีชัง | ไม่มีฝน | 1,038.1 | 8.5 | ต่ำกว่า | ไม่มีฝน | | | | |
| ทองผาภูมิ | ไม่มีฝน | 1,340.0 | 4.7 | ต่ำกว่า | ทันทิมา | ไม่มีฝน | 1,374.8 | 8.3 | สูงกว่า | 5,842.1 | | | | |
| สุพรรณบุรี | ไม่มีฝน | 1,090.7 | 6.7 | สูงกว่า | ลจัญประเทศ | ไม่มีฝน | 980.8 | 4.8 | ต่ำกว่า | | | | | |
| ลพบุรี | ไม่มีฝน | 1,140.2 | 4.5 | สูงกว่า | แหลมฉบัง | ไม่มีฝน | 61.4 | 8.2 | ต่ำกว่า | | | | | |
| อุทธร สกษ. | ไม่มีฝน | 850.8 | 8.0 | ต่ำกว่า | สัตหีบ | ไม่มีฝน | 1,459.0 | 10.5 | สูงกว่า | | | | | |
| สนามบินสุวรรณภูมิ | ไม่มีฝน | 879.7 | 0.8 | ต่ำกว่า | ระยอง | - | 1,307.9 | 5.9 | ต่ำกว่า | | | | | |
| สมุทรสงคราม | ไม่มีฝน | 589.7 | *** | *** | หัวไผ่ สกษ. | ไม่มีฝน | 1,639.2 | 11.6 | ต่ำกว่า | | | | | |
| กาญจนบุรี | ไม่มีฝน | 1,193.7 | 6.2 | สูงกว่า | จันทบุรี | ไม่มีฝน | 3,448.6 | 6.8 | สูงกว่า | | | | | |
| นครปฐม | ไม่มีฝน | 790.6 | 2.9 | ต่ำกว่า | พัลวัน สกษ. | ไม่มีฝน | 3,604.0 | 12.3 | ต่ำกว่า | | | | | |
| กรุงเทพฯ บางนา สกษ. | ไม่มีฝน | 2,086.8 | 8.5 | สูงกว่า | ตราด | ไม่มีฝน | 5,707.7 | 21.3 | สูงกว่า | | | | | |
| กรุงเทพฯ ท่าเรือคลองเตย | - | 1,997.2 | 9.5 | สูงกว่า | | | | | | | | | | |
| กรุงเทพฯ หนองจอก | ไม่มีฝน | 1,998.5 | 6.3 | สูงกว่า | | | | | | | | | | |
| สนามบินดอนเมือง | ไม่มีฝน | - | 6.1 | ต่ำกว่า | | | | | | | | | | |
| ปาร์ก | ฝนเล็กน้อย | - | 5.7 | ต่ำกว่า | | | | | | | | | | |
| ราชบุรี | ไม่มีฝน | 1,236.7 | - | ต่ำกว่า | | | | | | | | | | |

สัญลักษณ์ ***ไม่มีข้อมูล - ยังไม่ได้รับรายงาน/ไม่มีข้อมูล/ไม่มีฝน

หมายเหตุ ได้รับรายงานเพิ่มเติมโดยการบันทึกของเจ้าหน้าที่เป็นรายวัน ณ เวลา 07:00 น.

ปริมาณฝนสูงสุดรายวันเท่ากับ 175.0 มม. ที่ อ.เกาะพะงัน จ.สุราษฎร์ธานี

มูลนิธิราชประชานุเคราะห์ฯ มอบถุงยังชีพพระราชทานให้ผู้ประสบภัยน้ำท่วม ที่ ต.นาโยงใต้

ที่องค์การบริหารส่วนตำบลนาโยงใต้ อ.เมือง จ.ตรัง นายกองเอกวิลาศ รุจิวัฒน์พงศ์ กรรมการบริหาร และประธานฝ่ายบรรเทาทุกข์มูลนิธิราชประชานุเคราะห์ฯ ในพระบรมราชูปถัมภ์ พร้อมด้วยอาสาสมัคร และเจ้าหน้าที่จากส่วนกลาง เดินทางมอบถุงยังชีพของพระบาทสมเด็จพระปรมินทรมหาภูมิพลอดุลยเดช และสมเด็จพระเจ้าอยู่หัวมหาวชิราลงกรณ บดินทรเทพยวรางกูร ที่พระราชทานแก่ราษฎรที่ประสบอุทกภัยพื้นที่ ต.นาโยงใต้ จำนวน ๙๙๖ ครอบครัว ซึ่งประกอบด้วยอาหาร เครื่องดื่ม และเครื่องครัวบางชนิด เช่น น้ำมัน และน้ำปลา (ผู้จัดการ)

ได้ฝนลดน้อยลง-คลื่นสูงขม. ไทยตอนบนยังเย็นต่อเนื่อง

กรมอุตุนิยมวิทยา รายงานพยากรณ์อากาศ ๒๔ ชั่วโมงข้างหน้า ภาคใต้มีฝนลดลง สำหรับคลื่นลมบริเวณอ่าวไทยและทะเลอันดามันมีกำลังปานกลาง โดยมีคลื่นสูงประมาณ ๒ เมตร ขอให้ชาวเรือเดินเรือด้วยความระมัดระวัง สำหรับประเทศไทยตอนบนยังคงมีอากาศหนาวเย็นต่อเนื่องในระยะนี้ ส่วนกรุงเทพมหานครและปริมณฑล ยังคงมีอากาศเย็นในตอนเช้า ขอให้ประชาชนดูแลสุขภาพเนื่องจากอากาศที่เปลี่ยนแปลงในระยะนี้

พยากรณ์อากาศสำหรับประเทศไทยตั้งแต่เวลา ๐๖:๐๐ วันนี้ ถึง ๐๖:๐๐ วันพรุ่งนี้.

ภาคเหนือ อากาศเย็นถึงหนาว กับมีหมอกบางในตอนเช้า อุณหภูมิลดลง ๑-๒ องศา อุณหภูมิต่ำสุด ๑๕-๒๑ องศาเซลเซียส อุณหภูมิสูงสุด ๒๙-๓๑ องศาเซลเซียส บริเวณยอดดอยอากาศหนาว อุณหภูมิต่ำสุด ๖-๑๔ องศาเซลเซียส ลมตะวันออกเฉียงเหนือ ความเร็ว ๑๐-๒๕ กม./ชม.

ภาคตะวันออกเฉียงเหนือ อากาศเย็นถึงหนาว กับมีลมแรง อุณหภูมิลดลง ๑-๒ องศา อุณหภูมิต่ำสุด ๑๕-๒๐ องศาเซลเซียส อุณหภูมิสูงสุด ๒๙-๓๑ องศาเซลเซียส บริเวณยอดภูอากาศหนาว อุณหภูมิต่ำสุด ๘-๑๔ องศาเซลเซียส ลมตะวันออกเฉียงเหนือ ความเร็ว ๑๕-๓๕ กม./ชม.

ภาคกลาง อากาศเย็น กับมีหมอกบางในตอนเช้า อุณหภูมิลดลง ๑-๒ องศา อุณหภูมิต่ำสุด ๒๑-๒๓ องศาเซลเซียส อุณหภูมิสูงสุด ๒๙-๓๒ องศาเซลเซียส ลมตะวันออกเฉียงเหนือ ความเร็ว ๑๕-๓๐ กม./ชม.

ภาคตะวันออก มีเมฆบางส่วน กับมีลมแรง อุณหภูมิลดลง ๑-๒ องศา อุณหภูมิต่ำสุด ๒๑-๒๕ องศาเซลเซียส อุณหภูมิสูงสุด ๓๐-๓๓ องศาเซลเซียส ลมตะวันออกเฉียงเหนือ ความเร็ว ๒๐-๓๕ กม./ชม. ทะเลมีคลื่นสูงประมาณ ๒ เมตร ห่างฝั่งคลื่นสูงมากกว่า ๒ เมตร

ภาคใต้ (ฝั่งตะวันออก) มีเมฆเป็นส่วนมาก กับมีฝนฟ้าคะนอง ร้อยละ ๔๐ ของพื้นที่ และมีฝนตกหนักบางแห่ง บริเวณจังหวัดชุมพร สุราษฎร์ธานี และนครศรีธรรมราช อุณหภูมิต่ำสุด ๒๓-๒๕ องศาเซลเซียส อุณหภูมิสูงสุด ๒๙-๓๓ องศาเซลเซียส ลมตะวันออกเฉียงเหนือ ความเร็ว ๒๐-๓๕ กม./ชม. ทะเลมีคลื่นสูงประมาณ ๒ เมตร บริเวณที่มีฝนฟ้าคะนองคลื่นสูงมากกว่า ๒ เมตร

ภาคใต้ (ฝั่งตะวันตก) มีเมฆเป็นส่วนมาก กับมีฝนฟ้าคะนอง ร้อยละ ๒๐ ของพื้นที่ บริเวณจังหวัดระนอง พังงา และภูเก็ต อุณหภูมิต่ำสุด ๒๒-๒๕ องศาเซลเซียส อุณหภูมิสูงสุด ๒๙-๓๓ องศาเซลเซียส ลมตะวันออกเฉียงเหนือ ความเร็ว ๒๐-๓๕ กม./ชม. ทะเลมีคลื่นสูงประมาณ ๒ เมตร ห่างฝั่งคลื่นสูงมากกว่า ๓ เมตร

กรุงเทพมหานครและปริมณฑล อากาศเย็นในตอนเช้า อุณหภูมิลดลงเล็กน้อย อุณหภูมิต่ำสุด ๒๓-๒๕ องศาเซลเซียส อุณหภูมิสูงสุด ๓๐-๓๑ องศาเซลเซียส ลมตะวันออกเฉียงเหนือ ความเร็ว ๑๕-๓๐ กม./ชม.

ระทึก! น้ำป่าทะลักแม่หอบลูกหนี ปีนต้นไม้รอดตายหวุดหวิด

ระทึก! น้ำป่าทะลักจากเทือกเขาห้วยแก้ว จ.ชุมพร เข้าท่วมบ้านเรือนเกือบมิดหลังคา แม่หอบลูกชายวัย ๑๐ขวบหนีปีนขึ้นต้นทุเรียนรอดตายหวุดหวิด ขณะที่ร้านค้าบนเกาะสมุย จ.สุราษฎร์ธานี บ่นอุบน้ำทะลักเข้าท่วมจนข้าวของเสียหาย

ผู้สื่อข่าวรายงานว่า หมู่ที่ ๑๐ ต.นาสัก อ.สวี จ.ชุมพร นายอุทัย วรรณวิเศษ ผู้ใหญ่บ้านหมู่ที่ ๑๐ ได้ออกสำรวจความเสียหายภายในหมู่บ้าน หลังจากวันนี้มีน้ำป่าจากเทือกเขาห้วยแก้วไหลบ่าลงมาท่วมบ้านเรือนของชาวบ้าน และน้ำป่าได้นำเอาโคลนจำนวนมากเข้าในบ้านของชาวบ้านที่อยู่ริมลำห้วยแก้ว มีบ้านเรือนของชาวบ้าน ๕๕ หลัง รถกระบะ ๓ คัน จยย.อีก ๒๐ คันได้รับความเสียหาย

ด้านนางเพ็ญวิภา ลิขิต อายุ ๔๐ ปี ชาวบ้านหมู่ที่ ๑๐ ต.นาสัก อ.สวี จ.ชุมพร กล่าวว่า เมื่อช่วงประมาณเวลา ๐๔.๐๐ น. ของวันนี้ขณะที่กำลังหลับ รู้สึกตัวว่าได้ยินเสียงน้ำในลำห้วยแก้วดังผิดปกติ จึงลุกขึ้นมาดูพบว่าระดับน้ำได้เพิ่มระดับอย่างรวดเร็ว



อีกทั้งน้ำยังมีสีขุ่นคลั่งจนเห็นท่าไม่ดีจึงพาลูกชายวัย ๑๐ ขวบหนีน้ำป่า ปีนขึ้นไปต้นทุเรียนที่อยู่ข้างบ้านเพราะน้ำมาเร็วและแรงมาก ทำให้ไม่สามารถเก็บของได้ทัน ไม่นานกระแสน้ำป่าก็ได้ไหลเข้าท่วมบ้านจนเกือบมิดหลังคา ทำให้จยย. ๓ คันทรัพย์สินภายในบ้าน และเสื้อผ้าไหลไปกับกระแสน้ำทั้งหมด (เดลินิวส์)..

ดินถล่มทับเส้นทางเข้าออกหมู่บ้านที่สุราษฎร์ฯ ชาวบ้านถูกตัดขาด ๒๐๐ คริวเรือน

ฝนหนักส่งผลดินอุ้มน้ำไม่ไหวถล่มปิดเส้นทางเชื่อมหมู่บ้านในพื้นที่หมู่ที่ ๗ ต.ปากหมาก อ.ไชยา ชาวบ้านกว่า ๒๐๐ คริวเรือน ถูกตัดขาด อดต.ปากหมาก เร่งนำรถแบ็กโฮเข้าทำการเปิดเส้นทาง ด้านนายอำเภอสั่งตั้งศูนย์อพยพรับสถานการณ์ฉุกเฉิน ขึ้นที่โรงเรียนบ้านคลองไม้แดง หลังมีรายงานตรวจพบความผิดปกติของดินบนเขาสูง

เกิดเหตุดินถล่มปิดทับถนน ซอยน้ำตกโตนเรือบิน บริเวณควนน้ำป่น ม.๗ ต.ปากหมาก อ.ไชยา จ.สุราษฎร์ธานี เมื่อคืนที่ผ่านมา หลังมีฝนตกในพื้นที่อย่างต่อเนื่อง เจ้าหน้าที่สามารถวัดปริมาณน้ำฝนสะสมจากวันที่ ๒ ถึงเช้าวันที่ ๗ ธันวาคม ได้จำนวน ๓๘๐ มิลลิเมตร ทำให้ดินที่ชุ่มน้ำอยู่แล้วอุ้มน้ำไม่ไหวถล่มลงมาจำนวนหลายจุด ทำให้ให้รถชนิดไม่สามารถผ่านได้ ชาวบ้านในชุมชนวังบัวตุม ชุมชนโตนเรือบิน และบ้านบัวตุม กว่า ๒๐๐ คริวเรือน ประมาณ ๔๐๐ คน ไม่สามารถสัญจรผ่านไปมาได้มาตั้งแต่เมื่อช่วงบ่ายวันวานนี้ ทาง อดต.ปากหมาก ได้จัดส่งรถแบ็กโฮเข้าทำการเปิดเส้นทาง

ล่าสุด เมื่อเวลา ๑๑.๐๐ น.นายเจริญศักดิ์ วงศ์สุวรรณ นายอำเภอไชยา พร้อมทหารจากมณฑลทหารบกที่ ๔๕ เจ้าหน้าที่ตำรวจตระเวนชายแดนที่ ๔๑๗ นายภูรินทร์ พรหมอักษร ผู้อำนวยการ ธ.ก.ส ภาคใต้ พร้อมด้วยภาคเอกชน นำเครื่องอุปโภคบริโภค จำนวน ๓๐๐ ชุด เข้าแจกจ่ายช่วยเหลือแก่ผู้ประสบภัยในพื้นที่เพื่อเป็นบรรเทาความเดือดร้อนในเบื้องต้นแล้ว

นายอำเภอไชยา กล่าวว่า สถานการณ์น้ำท่วมในพื้นที่ติดชายฝั่งของอำเภอไชยา โดยเฉพาะในที่ราบลุ่มยังมีน้ำท่วมขังอยู่ในระดับความสูงตั้งแต่ ๕๐ ซม. ถึง ๒ เมตรเศษ ทางราชการได้จัดส่งเรือท้องแบนเข้าประจำในพื้นที่ พร้อมทั้งนำถุงยังชีพออกแจกจ่ายช่วยเหลือแล้ว ส่วนพื้นที่หมู่ที่ ๗ ของตำบลปากหมาก ขณะนี้เป็นพื้นที่วิกฤตเสี่ยงต่อดินถล่ม เนื่องจากตรวจพบความผิดปกติหลายจุดที่มีการเลื่อนไหลของดินบนภูเขาสูงที่พร้อมจะถล่มลงมาปิดเส้นทางสายหลักที่ชาวบ้านในพื้นที่ใช้สัญจรเข้าออก

และขณะนี้ในพื้นที่ยังมีฝนยังคงตกอย่างต่อเนื่อง เพื่อความไม่ประมาท ทางอำเภอได้จัดตั้งศูนย์อพยพผู้ประสบภัยขึ้นที่บริเวณโรงเรียนคลองไม้แดง เพื่อเป็นการรองรับหากเกิดเหตุฉุกเฉิน เหมือนกับการอพยพประชาชนออกมาเมื่อเกิดดินถล่มมาแล้วเมื่อหลายปีก่อน (ผู้จัดการ)

ลุ่มน้ำปากพนังวิกฤตชาวบ้านเรือนหมื่นเดือดร้อน พื้นที่การเกษตรกลายเป็นทะเลสาบ

พื้นที่รับน้ำในลุ่มน้ำปากพนัง วิกฤต เป็นแหล่งรับน้ำพื้นที่การเกษตรกลายเป็นทะเลสาบ ชาวบ้านหลายหมื่นคนเดือดร้อนหนัก ประตูดุทกวิทยาฯ ประสิทธิเปิดสูงสุดทุกบาน เร่งระบายน้ำออกสู่อ่าวไทย ขณะที่ถุงยังชีพพระราชทานมูลนิธิอาสาเพื่อนพึ่ง (ภาฯ) ยามยาก ถึงมือผู้ประสบอุทกภัยที่ จ.นครศรีฯ แล้ว

ชาวบ้านใน ต.ไสหมาก อ.เชียรใหญ่ และ ต.บางศาลา อ.ปากพนัง จ.นครศรีธรรมราช ต้องนำวัวออกมาเลี้ยงบนผิวถนนสายหูล่อง-ไสหมาก เนื่องจากพื้นที่ทางการเกษตร และพื้นที่เลี้ยงสัตว์ถูกน้ำท่วมสูง และมีระดับเพิ่มขึ้น เนื่องจากพื้นที่ลุ่มน้ำปากพนังเป็นพื้นที่รองรับน้ำจากตัว จ.นครศรีธรรมราช ขึ้นในหลายอำเภอ โดยมีมวลน้ำได้มากองอยู่ในพื้นที่เป็นจำนวนมาก โดย นายจำเริญ ทิพญพงศ์ธาดา ผู้ว่าราชการจังหวัดนครศรีธรรมราช ระบุว่า มีมวลน้ำค้างอยู่ในพื้นที่ จ.นครศรีธรรมราช มากกว่า ๘๖๐ ล้านลูกบาศก์เมตร ซึ่งต้องเร่งระบาย แต่มีข้อกังวลในขณะนี้ว่า แนวโน้มฝนที่กำลังจะเข้ามาเพิ่มในอีก ๒-๓ วันข้างหน้า

ขณะที่พื้นที่การเกษตรทั้งนาข้าว สวนปาล์ม สวนมะพร้าว อยู่ในสภาพกลายเป็นทะเลสาบขนาดใหญ่ เต็มไปด้วยมวลน้ำที่ไหลมาจากตอนกลางของ จ.นครศรีธรรมราช ส่วนในพื้นที่เองต้องเร่งการระบายน้ำในคลองไส้ไก่ ขณะที่โครงการลุ่มน้ำปากพนังอันเนื่องมาจากพระราชดำริ กำลังเร่งระบายน้ำโดยการเปิดประตูน้ำสูงสุดทุกบาน เพื่อระบายน้ำที่ท่วมขังลงสู่แม่น้ำปากพนัง ขณะที่ประตูระบายน้ำอุทกวิทยาฯ ประสิทธิ สำนักชลประทานที่ ๑๕ และคณะกรรมการบริหารจัดการประตูน้ำ ได้สั่งการให้เปิดประตูน้ำสูงสุดทั้ง ๑๐ บาน เพื่อเร่งระบายมวลน้ำออกสู่อ่าวไทยให้มากที่สุด ก่อนที่มวลน้ำระลอกใหม่จากฝนในอีก

๒-๓ วันข้างหน้า จะเข้ามาเพิ่มเติม

นายชลินทร์ ประพฤติตรง เกษตรจังหวัดนครศรีธรรมราช ระบุว่า อุทกภัยในพื้นที่ ทั้ง ๒๓ อำเภอ ของ จ.นครศรีธรรมราช ได้สร้างความเสียหายให้แก่ชีวิต ทรัพย์สิน สุขภาพ เส้นทางคมนาคม อาคารบ้านเรือน พืชผลการเกษตร ประมง ปศุสัตว์ และทรัพย์สินอื่นๆ อีกเป็นจำนวนมาก ซึ่งจากการสำรวจความเสียหายเบื้องต้น พบว่า คริวเรือนเกษตรที่ประสบภัย ๑๒๗,๔๑๔ คริวเรือน พื้นที่นาข้าวที่ประสบภัย ๑๕๙,๓๖๓ ไร่ คาดว่าจะเสียหาย ๑๐๐,๙๖๗ ไร่ พื้นที่พืชไร่ที่ประสบภัย ๑๕,๘๘๙ ไร่ คาดว่าจะเสียหาย ๑๒,๑๕๑ ไร่ และพืชสวน และอื่นๆ ที่ประสบภัย ๑,๑๐๑,๓๕๙ ไร่ คาดว่าจะเสียหาย ๓๐๙,๖๘๗ ไร่ ส่วนความเสียหายที่แท้จริงอยู่ระหว่างการสำรวจ และตรวจรับรองจากเจ้าหน้าที่

ขณะเดียวกัน รศ.นพ.พิชิต สุวรรณประกร รองประธานมูลนิธิอาสาเพื่อนพึ่ง (ภาฯ) ยามยาก สภากาชาดไทย เป็นผู้แทนพระองค์ นายจำเริญ ทิพญพงศ์ธาดา ผู้ว่าราชการจังหวัดนครศรีธรรมราช สมาชิกเหล่ากาชาด นำถุงยังชีพพระราชทานของพระเจ้าวรวงศ์เธอ พระองค์เจ้าโสมสวลี พระวรราชาทินัดดามาตุ และพระเจ้าหลานเธอ พระองค์เจ้าพัชรกิติยาภา มอบแก่ผู้ประสบอุทกภัย ๓๐ คริวเรือน ที่ ม.๑๒ ต.ท่าเรือ อ.เมือง จ.นครศรีธรรมราช โดยคณะทั้งหมดต้องลงเรือหางยาวเดินทางเข้าไปในพื้นที่น้ำท่วมที่หมู่บ้านดังกล่าว ซึ่งพบว่า น้ำท่วมเรือกสวนไร่นาเป็นบริเวณกว้างสุดลูกหูลูกตา ระยะทางในการนำถุงยังชีพ ข้าวกล่อง และน้ำดื่มมอบให้ชาวบ้านกว่า ๓ กิโลเมตร ใช้เวลาในการเดินทางไปกลับกว่า ๒ ชั่วโมง ซึ่งระหว่างทางพบว่าพื้นที่การเกษตร บ่อปลา ถนน ถูกน้ำท่วมเต็มพื้นที่สูงมากกว่า ๑.๕ เมตร ชาวบ้านต้องใช้เรือในการสัญจรไปมา เนื่องจากไม่สามารถเดินทางตามปกติได้

รศ.นพ.พิชิต ได้เข้าประกอบอาหารด้วยตนเองเพื่อแจกจ่ายพี่น้องประชาชน ก่อนจะทำพิธีแจกถุงยังชีพพระราชทานแก่ประชาชน พร้อมกับได้บอกแก่ประชาชนที่มารับถึงยังชีพว่า ตอนแรกจะมีการตั้งโรงครัวแค่ ๓ วัน แต่เมื่อได้ออกไปเห็นความเดือดร้อนของประชาชนที่มีมาก เลยจัดให้มีการตั้งโรงครัวต่อไปอีก ๑ เดือน โดยแต่ละวันจะมีการทำอาหารวันละ ๓ มื้อ แจกจ่ายให้ประชาชนที่ประสบภัยได้กิน

รศ.นพ.พิชิต ยังระบุด้วยว่า พระองค์โสมฯ ทรงเป็นผู้เลือกสิ่งของ และจัดใส่ถุงด้วยพระองค์เอง และพระองค์ทรงมีรับสั่งฝากมาถึงพี่น้องว่า ขอให้ทุกท่านดูแลตัวเอง ดูแลครอบครัว และดูแลชุมชนให้ดีๆ อย่าได้มีอันตรายใดๆ ซึ่งช่วงที่ตัวแทนพระองค์ได้มีการพูดคุยกับชาวบ้านมารับถุงยังชีพนั้น ถึงรับสั่งของพระองค์โสมฯ นั้น ชาวบ้านหลายคนถึงกับน้ำตาคลอด้วยความปลื้มปิติ (ผู้จัดการ)

มวลน้ำมหาศาลจากแม่น้ำตรางไหลเข้าท่วม ทต.นาตาล่วง อ่วมหนักสุดในรอบ ๔๐ ปี

มวลน้ำมหาศาลจากแม่น้ำตราง ไหลเข้าท่วมพื้นที่เทศบาลตำบลนาตาล่วง อ.เมืองตราง จมใต้บาดาลหนักสุดในรอบ ๔๐ ปี พบมีผู้เดือดร้อนแล้วกว่า ๒ พันคน ระดมกำลัง และอุปกรณ์เร่งทำการช่วยเหลือ

นายณัฐพงษ์ เนียมสม นายกเทศมนตรีตำบลนาตาล่วง อ.เมืองตราง ได้ลงเรือไปยังพื้นที่หมู่ที่ ๔ บ้านหนองบัว เพื่อสำรวจความเดือดร้อน และให้ความช่วยเหลือชาวบ้านที่ยังติดอยู่ตามบ้านเรือน บริเวณพังกันน้ำแม่น้ำตราง ซึ่งมีระยะทางยาวประมาณ ๔ กิโลเมตร โดยระดับน้ำมีความสูงกว่า ๕ เมตร และไหลเชี่ยวกรากเข้าท่วมบ้านเรือนของประชาชน ส่วนการสัญจรเดินทางได้เพียงทางเรือเท่านั้น และไฟฟ้าถูกตัดขาด ซึ่งเทศบาลตำบลนาตาล่วง ได้อพยพชาวบ้านขึ้นมาอาศัยอยู่ที่ปลอดภัย แต่ก็ยังมีชาวบ้านบางส่วนที่ยังคงอยู่บริเวณพังกันน้ำ เนื่องจากเป็นห่วงทรัพย์สินไม่กล้าทิ้งบ้านเรือน

นอกจากนี้ ยังมีสัตว์เลี้ยงของชาวบ้านก็ได้จมน้ำตายไปบางส่วน และพื้นที่ทางการเกษตรได้รับความเสียหายเป็นจำนวนมาก ซึ่งปัญหาน้ำท่วมที่เกิดขึ้นในเขตเทศบาลตำบลนาตาล่วง ขณะนี้ถือว่าหนักที่สุดในรอบ ๔๐ ปีที่ผ่านมา ครอบคลุม ๔ หมู่บ้าน รวมผู้คนเดือดร้อนแล้วกว่า ๒,๐๐๐ คน โดยเทศบาลตำบลนาตาล่วง ได้ทำการเปิดศูนย์ช่วยเหลือผู้ประสบอุทกภัยขึ้นตลอด ๒๔ ชั่วโมง พร้อมกับได้มีการระดมความคิดของผู้บริหาร สมาชิกสภา ผู้นำท้องถิ่น เพื่อปรึกษาหาแนวทางในการช่วยเหลือได้อย่างทันที่ รวมไปถึงการขอสนับสนุนกำลัง เรือ รถบรรทุก และเครื่องจักรต่างๆ แต่ก็ยังไม่เพียงพอต่อความต้องการและความเดือดร้อน (ผู้จัดการ)

๔ อำเภอริมทะเลสาบสงขลายังท่วมหนัก เร่งอพยพชาวบ้าน-พระไปอยู่ในที่ปลอดภัย

น้ำท่วมในพื้นที่ ๔ อำเภอริมทะเลสาบสงขลายังหนักต่อเนื่อง โดยเฉพาะที่ อ.กระแสดินธุ์ ต้องอพยพชาวบ้าน.ระโนด และ อ.

และพระ เนื่องจากยังมีน้ำท่วมสูง นอกจากนี้ดินที่ชุ่มน้ำยังทำให้กำแพงบ้านยาว ๔๐ เมตร พังถล่มลงมาทั้งแถบ โชคดีไม่มีใครได้รับอันตราย

สถานการณ์น้ำท่วมในพื้นที่ ๔ อำเภอริมทะเลสาบสงขลา ตั้งแต่ อ.สิงหนคร.สทิงพระ และ อ.กระแสสินธุ์ อ.ระโนด อ.ยี่งองน่าเป็นห่วง เนื่องจากบางพื้นที่บ้านเรือนของชาวบ้านยังจมอยู่ในน้ำ โดยเฉพาะในเขตเทศบาลเมืองระโนด น้ำยังคงเข้าท่วมหนักมาก บ้านเรือนของชาวบ้านที่อยู่ทั้งสองฝั่งคลองระโนด ซึ่งเป็นคลองสายหลักของ อ.ระโนด ถูกน้ำหนุนท่วมสูงทั้งหลัง และลึกเกือบ ๑ เมตร จนไม่สามารถอาศัยอยู่ได้ หลายครอบครัวต้องย้ายออกไปอยู่บ้านญาติชั่วคราว เนื่องจากสถานการณ์ยังไม่ดีขึ้น และมีฝนตกลงมาซ้ำอีก

นอกจากนี้ โรงเรียนระโนด และที่ทำการเทศบาลเมืองระโนด ก็ถูกน้ำท่วมสูงด้วยเช่นกัน ขณะที่ความช่วยเหลือทางเทศบาลเมืองระโนด และทหารทัพเรือภาคที่ ๒ ได้จัดกำลังเจ้าหน้าที่เข้าไปช่วยเหลือทั้งเครื่องยังชีพ และเคลื่อนย้ายสิ่งของออกจากบ้านจากบ้านไปอยู่ในที่ปลอดภัย

เช่นเดียวกับในพื้นที่รอบนอก ซึ่งอยู่ติดริมทะเลสาบสงขลา ทั้ง ต.กระแสสินธุ์.เชิงแส อ.วัง ต.ระโนด ต.ระโนด อ. ซึ่งเป็นพื้นที่คาบเกี่ยวกัน สภาพพื้นที่ยังคงกลายเป็นทะเล และระดับน้ำยังเป็นเนื้อเดียวกับทะเลสาบสงขลาที่หนุนเข้าท่วม ที่หนักคือที่บ้านมหาภาพ หมู่ ๑ ต.ระโนด ต้องอพยพชาวบ้าน ๑๐ ครัวเรือน ไปอาศัยอยู่ที่วัดมหาภาพชั่วคราวมาหลายวันแล้ว เช่นเดียวกับที่วัดโรง ต.วัง อ.กระแสสินธุ์ ทหารต้องนำเรือเข้าไปอพยพพระออกจากวัด เพราะน้ำท่วมสูง

ขณะที่บางพื้นที่ซึ่งอยู่รอบนอกความช่วยเหลือยังไม่ถึง นายรัชชชัย เกตุแก้ว สมาชิก อบต. หมู่.๑ ต.ระโนด .ระโนด อ. บอกว่า ชาวบ้านรอความช่วยเหลือมา ๖ วัน และยังไม่เห็นหน่วยงานใดเข้ามาช่วย โดยเฉพาะเครื่องยังชีพ ชาวบ้านต้องพึ่งตนเองเป็นหลัก เนื่องจากความช่วยเหลือส่วนใหญ่จะอยู่ที่ตัวอำเภอ จึงต้องการให้เร่งเข้ามาช่วยเหลือชาวบ้านที่ถูกน้ำท่วมเป็นการด่วน

และจากฝนที่ตกหนักต่อเนื่องมาหลายวันจนดินชุ่มน้ำ ทำให้กำแพงคอนกรีต ซึ่งอยู่บริเวณหลังบ้านเลขที่ ๑๙/๘ หมู่ ๗ บ้านชุมพล ต.สงขลา ซึ่งเป็นบ.สทิงพระ จ.ชุมพล อ.วนของ นายอภิชาติ ยุพยงค์ ผู้ใหญ่บ้านหมู่ ๗ พังถล่มลงมาทั้งแถบ โดยมีความยาว ๔๐ เมตร และสูง ๒ เมตรครึ่ง แต่ยังมีโชคดีที่ไม่มีใครได้รับอันตราย เนื่องจากอยู่ห่างออกไปจากตัวบ้าน และนอกจากกำแพงอีกฝั่งที่อยู่ติดกันยังอยู่ในภาวะเสี่ยงถูกน้ำกัดเซาะ และพังลงมาเพิ่มเติม อีกทั้งมีบ้านของชาวบ้านอยู่ติดกันด้วย เนื่องจากยังคงมีฝนตกสะสมลงมาอย่างต่อเนื่อง (ผู้จัดการ)

ตำรวจน้ำปากพนังลงพื้นที่ ช่วยผู้เดือดร้อนน้ำท่วม

ตำรวจน้ำปากพนังจัดกำลังออกช่วยเหลือประชาชนประสบเหตุอุทกภัยในพื้นที่รับผิดชอบ พร้อมแจกจ่ายอาหาร ถูยยังชีพ รวมทั้งเตรียมความพร้อมเฝ้าระวังเหตุ จัดเตรียมเรือ รถยกสูงอำนวยความสะดวก

พล.ต.ต.กฤษดาพล ยี่สาคร ผบก.ร.น. มอบหมายสั่งการให้ พ.ต.อ.วัลลพ พวงผกา ผกก.๖ บก.ร.น. พ.ต.ท.มานพ มีแสง รอง ผกก.๖ บก.ร.น. พ.ต.ท.อัศวราช สี่รัตนบุญอุบล รอง ผกก.๖ บก.ร.น. พ.ต.ต.อนุสรณ์ สมุทรกิตติศักดิ์ รรท.สว.ส.ร.น.๕ กก.๖ บก.ร.น. และร.ต.อ.ภราดร สวัสดิ์ รอง สว.ส.ร.น.๕ กก.๖ บก.ร.น. นำกำลังข้าราชการตำรวจ ส.ร.น.๕ กก.๖ บก.ร.น. (ตำรวจน้ำปากพนัง) ออกช่วยเหลือประชาชนที่ประสบเหตุอุทกภัยในพื้นที่รับผิดชอบ

โดยได้แบ่งชุดปฏิบัติการออกเป็น ๔ ชุด บูรณาการร่วมกับผู้นำชุมชน ภาคเอกชน และหน่วยงานอาสาสมัครที่เกี่ยวข้อง ตลอดจนกลุ่มแม่บ้านตำรวจน้ำได้ร่วมกันทำอาหาร ทั้งนี้ชุดปฏิบัติการที่ ๑ ออกปฏิบัติหน้าที่ในพื้นที่หมู่ ๒ ต.ปากพนังฝั่งตะวันตก โดยการบูรณาการร่วมทำงานกับนายวุฒิสักดิ์ ดวงศิริ กำนันปากพนังฝั่งตะวันตก พบว่าในพื้นที่หมู่ ๒ ยังคงมีน้ำท่วมสูง ประชาชนได้รับความเดือดร้อน อีกทั้งประชาชนยังประกอบอาชีพ ไม่ได้ ทำให้ขาดรายได้ในการดำรงชีพ ชุดปฏิบัติการที่ ๒ ออกปฏิบัติหน้าที่ ในพื้นที่หมู่ ๑ ต.ปากพนังฝั่งตะวันตก โดยการบูรณาการร่วมกับผู้ใหญ่บ้านหมู่ ๑ พบว่าในพื้นที่หมู่ ๑ ยังคงมีน้ำท่วมสูง ประชาชนได้รับความเดือดร้อนเป็นจำนวนมาก อีกทั้งประชาชนยังขาดรายได้ในการดำรงชีพด้วยเนื่องจากการประกอบอาชีพ ยังไม่สามารถจะทำได้ ชุดปฏิบัติการที่ ๓ ออกปฏิบัติหน้าที่ในพื้นที่อ.หัวไทร ได้ร่วมกับภาคประชาชน ออกแจกจ่ายถูยยังชีพแก่พี่น้องประชาชนที่ได้รับความเดือดร้อน และชุดปฏิบัติการที่ ๔ ออกปฏิบัติหน้าที่ร่วมกับมูลนิธิป่อเต็กตึ๊งกรุงเทพฯและมูลนิธิช่วยเหลือผู้ประสบภัยจังหวัดภาคใต้ หมู่ ๔ ต.ทางพูน อ.เฉลิมพระเกียรติ

ด้านพล.ต.ต.กฤษดาพล กล่าวไว้ว่า สืบเนื่องพล.ต.ท.ฐิติราช หนองหารพิทักษ์ ผบช.ก. เล็งเห็นความสำคัญ และแสดงความเป็นห่วงถึงความเดือดร้อนของพี่น้องประชาชนต่อสถานการณ์อุทกภัยในพื้นที่ภาคใต้ จึงได้สั่งการให้สถานีตำรวจน้ำปาก

พนักงจัดกำลังลงพื้นที่ช่วยเหลือประชาชน และแจกจ่ายอาหาร ถูยังชีพ โดยแบ่งกำลังออกเป็น ๔ ชุดปฏิบัติการ กระจายกำลังในพื้นที่ต่างๆ นอกจากนี้ยังได้สั่งการให้ชุดปฏิบัติการเตรียมความพร้อมในการเฝ้าระวังเหตุ จัดเตรียมเรือ รถยกสูงเพื่ออำนวยความสะดวกวประชาชนที่ต้องการสัญจรไปมา พร้อมกันนี้ได้ประชาสัมพันธ์หากประชาชนต้องการความช่วยเหลือสามารถติดต่อได้ที่ สายด่วน ๑๑๙๖ ตลอด ๒๔ ชั่วโมง.. (เดลินิวส์)..

