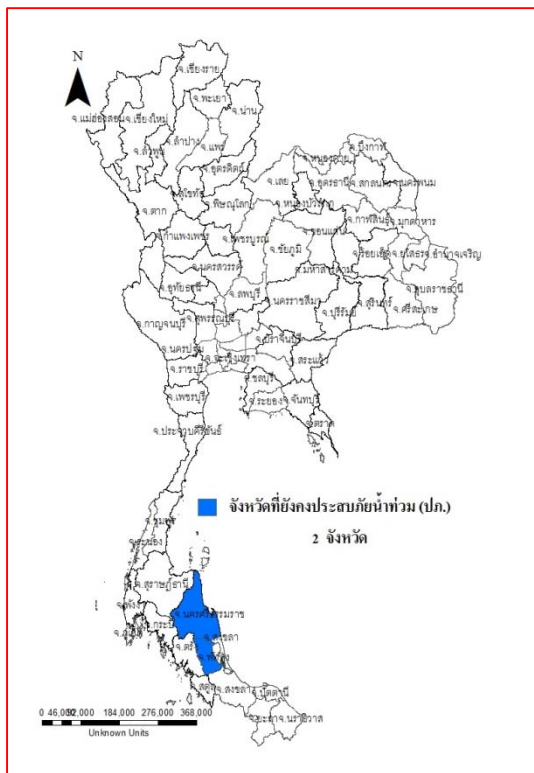




# รายงานสถานการณ์น้ำ ศูนย์ป้องกันวิกฤติน้ำ กรมทรัพยากรน้ำ วันเสาร์ที่ ๔ กุมภาพันธ์ ๒๕๖๐

**สภาวะอากาศ.** ประเทศไทยตอนบนมีอากาศหนาวเย็นโดยทั่วไปและมีหมอกในตอนเช้า ขอให้ประชาชนในบริเวณดังกล่าวดูแลสุขภาพเนื่องจากสภาพอากาศที่หนาวเย็นอย่างต่อเนื่องและระมัดระวังในการสัญจรผ่านบริเวณที่มีหมอกไว้ด้วย ส่วนภาคใต้มีฝนเพิ่มขึ้นในระยะนี้..



## สถานการณ์น้ำ

**กรมอุตุนิยมวิทยา** เตือน'ภาคเหนือ'หนาวดูแลสุขภาพ 'ภาคใต้'มีฝนเพิ่มขึ้นในระยะนี้

**กรมชลประทาน** ผู้เชี่ยวชาญชี้ปี ๖๐ ไม่แล้งเท่า ๕๙ เหตุน้ำต้นทุนมาก

**จ.ชัยนาท** เตือนชาวบ้านอย่าตื่นข่าวสันดอนทรายท้ายเขื่อนเจ้าพระยาไหลเชี่ยวเป็นสถานการณ์ปกติ

**จ.บุรีรัมย์** เจอพิษภัยแล้งแล้ว! ปก.แจ้งชาวบ้านพร้อมรับมือ

**จ.สุราษฎร์ธานี** ชุมชนริมแม่น้ำตาปี อ.พุนพิน ยังท่วมชาวบ้านเดือนร้อน

## สถานการณ์น้ำต่างประเทศ

### การช่วยเหลือ

**กรมชลประทาน** เร่งซ่อมอ่างเก็บน้ำบางสะพาน ๓ แห่ง พร้อมทำแก้มลิงแก้ไขปัญหาน้ำท่วม

## สถานการณ์น้ำ

**ระดับน้ำในแม่น้ำโขง ที่มาข้อมูล :** สรุปสถานการณ์น้ำประจำวัน : ศูนย์ประมวล

วิเคราะห์สถานการณ์น้ำ กรมชลประทานระดับน้ำแม่น้ำโขง ณ วันที่ ๒๗ มกราคม ๒๕๖๐ ที่สถานีเชียงแสน เชียงคาน หนองคาย นครพนม มุกดาหาร และโขงเจียม วัดได้ ๑.๙๙, ๕.๑๖ ๑.๙๒ ๑.๖๔ ๑.๙๘ และ ๒.๔๒ เมตร ตามลำดับ เปรียบเทียบกับตลิ่ง มีค่าเท่ากับ -๑๐.๘๑ -๑๐.๘๔ ๑๐.๒๘ -๑๐.๘๖ -๑๐.๐๒ และ -๑๒.๐๘ เมตร ตามลำดับ แนวโน้มระดับน้ำท่า สถานีเชียงคาน สถานีหนองคาย มีแนวโน้มระดับน้ำเพิ่มขึ้น สถานีเชียงแสน สถานีนครพนมสถานีมุกดาหาร สถานีอุบลราชธานี มีแนวโน้มระดับน้ำลดลง  
**ระดับน้ำและคุณภาพน้ำของกลุ่มน้ำสงขลา**

**ลุ่มน้ำทะเลสาบสงขลา** ปัจจุบันสถานการณ์น้ำในลำน้ำ โดยทั่วไปยังคงอยู่ในภาวะปกติ (ระดับน้ำต่ำกว่าระดับตลิ่งต่ำสุด) ระดับน้ำในลำน้ำส่วนใหญ่มีแนวโน้มลดลง แต่ยังคงมีน้ำท่วมบริเวณที่ลุ่มริมทะเลสาบสงขลาขอให้ประชาชนในพื้นที่เสี่ยงภัยติดตามเฝ้าระวังสถานการณ์น้ำ อย่างใกล้ชิด สถานการณ์น้ำท่า (๓๐ ม.ค.- ๓ ก.พ.๒๕๖๐) (ที่มา: กรมชลประทาน) สถานีคลองลำ อ.ศรีนครินทร์ จ.พัทลุง สถานีคลองน่วย อ เมือง จ.พัทลุง สถานีคลองหระ อ.หาดใหญ่ จ.สงขลา สถานีคลองอู่ตะเภา อ.หาดใหญ่ จ.สงขลา สถานีคลองอู่ตะเภา อ.คลองหอยโข่ง จ.สงขลา สถานีคลองอู่ตะเภา อ.สะเตา จ.สงขลา วัดปริมาณน้ำได้ ๑๖.๗๓ ๑.๐๘ ๒.๒๘ ๑๗.๒๐ ๒๒.๕๐ และ ๒๕.๓๕ ลบม/วินาที

สถานีตรวจวัดระดับน้ำ (CCTV) ณ วันที่ ๑ กุมภาพันธ์ ๒๕๖๐ การตรวจวัดระดับน้ำจากกล้อง (CCTV) ระดับน้ำส่วนใหญ่อยู่ในเกณฑ์ปกติ

จังหวัด	สถานที่ตั้งกล้อง	แม่น้ำ/คูน้ำ	วิกฤติ	วิกฤติ	ระดับน้ำ (ม.รทก.)			สถานการณ์	หมายเหตุ
			น้ำแล้ง	น้ำท่วม	พ.ศ.2560				
			ระดับน้อยกว่า	ระดับมากกว่า	27 ม.ค.	29 ม.ค.	1 ก.พ.		
จ.สุโขทัย	สะพานพระเมเย์ อ.เมือง	ยม	42.48	48.59	45.00	44.80	44.50	น้ำปกติ	↓
จ.อุตรดิตถ์	สะพานท่าเสา อ.เมือง	น่าน	49.22	56.91	55.00	55.40	55.30	น้ำปกติ	↓
จ.น่าน	สะพานนครน่านพัฒนา อ.เมือง		192.17	197.73	192.00	192.00	192.00	น้ำปกติ	↔
จ.พิษณุโลก	สะพานสุพรรณกัลยา อ.เมือง	น่าน	33.98	44.52	37.10	37.10	36.75	น้ำปกติ	↓
จ.นครพนม	เทศบาล ต.นาแก อ.นาแก	ห้วยน้ำก่ำ/เชิงอีสาน	139.05	142.42	141.43	141.33	141.33	น้ำปกติ	↔
จ.ขอนแก่น	บ้านเหล่านกขุม อ.เมือง	ชี	142.78	149.71	145.30	145.30	145.30	น้ำปกติ	↔
จ.บุรีรัมย์	สตึก อ.สตึก	มูล	123.13	128.76	124.50	125.00	125.00	น้ำปกติ	↔
จ.สิงห์บุรี	เชิงสะพานสิงห์บุรี อ.เมือง	เจ้าพระยา	3.45	11.50	2.00	2.00	2.00	น้ำปกติ	↔
จ.พระนครศรีอยุธยา	อ.เสนา	น้อย/เจ้าพระยา	2.00	5.00	1.00	0.90	0.80	น้ำปกติ	↓
จ.พระนครศรีอยุธยา	บ้านป้อม อ.พระนครศรีอยุธยา	เจ้าพระยา	-	-	0.40	0.20	0.20	น้ำปกติ	↔
จ.อุทัยธานี	เชิงสะพานบริรักษ์ อ.เมือง	สะแกกรัง	15.16	19.90	4.90	4.90	4.90	น้ำปกติ	↔
จ.สมุทรสาคร	สะพานข้ามแม่น้ำท่าจีน3 อ.เมือง	ท่าจีน	-5.11	0.57	0.21	0.21	0.21	น้ำปกติ	↔
จ.สุพรรณบุรี	สะพานวัดพระรูป อ.เมือง	ท่าจีน	-1.26	2.75	-0.16	0.04	-0.06	น้ำปกติ	↓
จ.สุพรรณบุรี	สะพานข้ามแม่น้ำท่าจีนทางหลวง365อ.สามชุก	ท่าจีน	1.55	5.18	3.11	3.11	3.11	น้ำปกติ	↔
จ.ชัยนาท	สะพานสามง่าม-ท่าโบสถ์ อ.หันคา	ท่าจีน	10.69	12.83	11.42	11.42	11.32	น้ำปกติ	↓
จ.จันทบุรี	ตรงข้ามวัดจันทนาราม อ.เมือง	จันทบุรี/ ชายฝั่งทะเลตะวันออก	0.20	3.73	1.00	1.00	1.00	น้ำปกติ	↔
จ.เพชรบุรี	เทศบาลเมืองเพชรบุรี อ.เมือง	เพชรบุรี	-	3.18	1.30	1.20	1.30	น้ำปกติ	↑
จ.ประจวบคีรีขันธ์	ร.ร.อนุบาลบงสะพาน อ.บางสะพาน	คลองบางสะพาน/ ชายฝั่งทะเลตะวันตก	-	3.30	1.55	1.10	1.00	น้ำท่วม	↓
จ.สงขลา	สถานีคลองอู่ตะเภาตลิ่ง อ.หาดใหญ่	ทะเลสาบสงขลา	-	-	1.20	1.10	1.40	น้ำปกติ	
จ.พัทลุง	สถานีคลองตะโหมด อ.ตะโหมด	ทะเลสาบสงขลา	-	-	23.10	22.70	22.60	น้ำปกติ	↓
จ.พัทลุง	สถานีลำปำ อ.เมือง	ทะเลสาบสงขลา	-	-	-0.50	-0.60	-0.85	น้ำปกติ	↓

\*\*ม.รทก. คือ เมตรเทียบกับระดับน้ำทะเลปานกลาง

\*\* ระดับน้ำทะเลปานกลาง (Mean Sea Level) หรือ ร.ทก. เป็นค่าการวัด ระดับน้ำทะเลขึ้นสูงสุด (High Tide : HT) และลงต่ำสุด (Low Tide : LT) ของแต่ละวัน ในช่วงระยะเวลาที่กำหนด แล้วนำค่าเฉลี่ยเป็นระดับน้ำทะเลปานกลาง สำหรับระยะเวลาที่ทำการวัดโดยทั่วไปจะต้องวัดเป็นเวลา ๑๘.๖ ปี ตามวัฏจักรของน้ำ ระดับน้ำทะเลปานกลางของแต่ละบริเวณทั่วโลกอาจจะมีค่าสูงไม่เท่ากัน

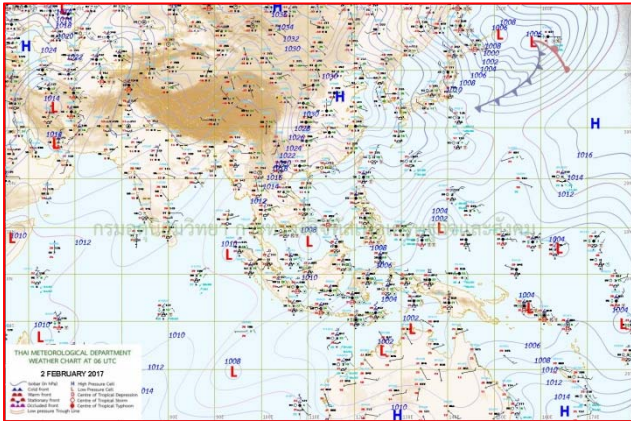
ในประเทศไทยใช้เวลาในการวัด ๕ ปี โดยเลือกที่ตำบลเกาะหลัก จังหวัดประจวบคีรีขันธ์ เป็นที่วัด แล้วนำมาหาค่าเฉลี่ย เพื่อใช้เป็นค่าระดับน้ำทะเลปานกลาง ให้มีค่า ๐.๐๐๐ เมตร ทำการถ่ายโยงมายังหมุด BM-A (ซึ่งถือว่าเป็นหมุดหลักฐานหมุดแรกของประเทศไทย) ซึ่งมีค่าระดับน้ำทะเลปานกลาง ๑.๔๔๗๗ เมตร

\*N/A คือ อ่านค่าระดับจากไม้วัดระดับ (Staff) ไม่ได้ / ไม้วัดระดับ (Staff) ชำรุด

ปริมาณน้ำฝนสูงสุด (มม.)

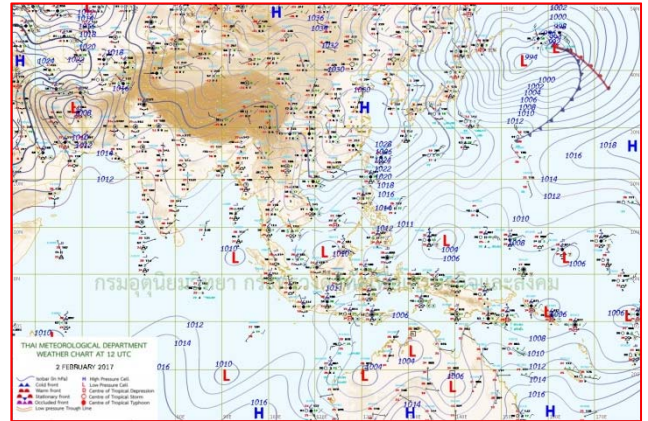
จังหวัด	๒๙ ม.ค.๕๙	๓๐ ม.ค.๕๙	๓๑ ม.ค.๕๙	๑ ก.พ.๕๙	๒ ก.พ.๕๙
จ.นครสวรรค์	-	-	-	-	-
จ.ชัยนาท	-	-	-	-	-
จ.พระนครศรีอยุธยา	-	-	-	-	-
จ.สุพรรณบุรี	-	-	-	-	-
จ.ลพบุรี	-	-	-	-	๑.๐
จ.กาญจนบุรี	-	-	-	-	-
จ.ราชบุรี	-	-	-	-	-
จ.นครปฐม	-	-	-	-	-
จ.นนทบุรี	-	-	-	-	-
จ.ปทุมธานี	-	-	-	-	๑.๓
จ.สมุทรปราการ	-	-	-	-	๐.๑
จ.นครนายก	-	-	-	-	๗.๒
จ.ปราจีนบุรี	-	-	-	-	๑.๔
จ.สระแก้ว	-	-	-	-	๑.๒
จ.ฉะเชิงเทรา	-	-	-	-	๓.๑
จ.ชลบุรี	-	-	-	-	๒.๐
จ.ระยอง	-	-	-	-	-
จ.จันทบุรี	-	-	-	-	-
จ.ตราด	-	-	-	-	๒.๓
จ.เพชรบุรี	-	-	-	-	-
จ.ประจวบคีรีขันธ์	-	-	-	-	๐.๓
จ.ชุมพร	-	-	-	-	-
จ.สุราษฎร์ธานี	-	-	๑.๒	๔.๔	๐.๒
จ.นครศรีธรรมราช	-	๒.๕	๔๓.๘	๑๕.๒	-
จ.พัทลุง	-	-	๓๐.๐	๕.๐	-
จ.สงขลา	-	๑๐.๔	๘.๗	-	-
จ.ปัตตานี	-	๗.๐	-	๑.๖	๔๕.๐
จ.ยะลา	-	-	-	-	-
จ.นราธิวาส	-	๓๗.๐	๑๔.๘	-	๑๓.๖
จ.ระนอง	-	-	-	-	-
จ.พังงา	-	-	-	๒๔.๒	-
จ.กระบี่	-	-	๗๗.๘	๐.๗	-
จ.ภูเก็ต	-	-	-	-	-
จ.ตรัง	-	-	-	๑.๑	-
จ.สตูล	-	-	-	๑๗.๖	๖.๐

# แผนที่อากาศ



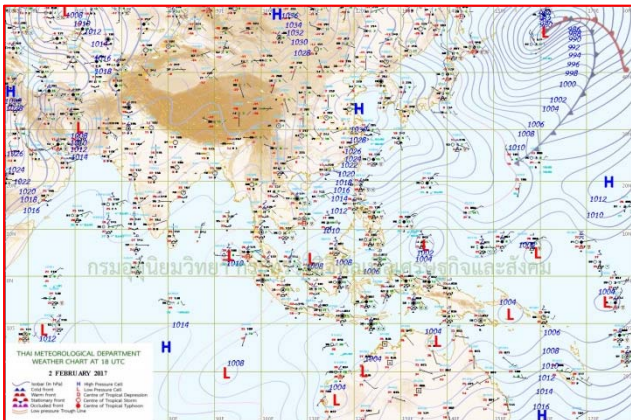
๒ ก.พ.๖๐ เวลา ๐๓:๐๐ น.

๑



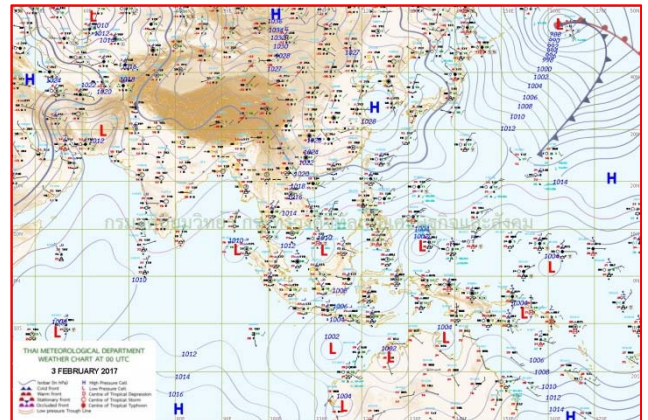
๒ ก.พ.๖๐ เวลา ๐๙:๐๐ น.

๒



๓ ก.พ.๖๐ เวลา ๑๕:๐๐ น.

๓



๓.ก.พ ๖๐ เวลา ๒๑:๐๐ น.

๔

## เดือน'เหนือ'หนาวดูแลสุขภาพ 'ใต้'มีฝนเพิ่มขึ้นในระยะนี้

กรมอุตุนิยมวิทยา รายงานลักษณะอากาศทั่วไป พยากรณ์อากาศ ๒๔ ชั่วโมงข้างหน้า ประเทศไทยตอนบนมีอากาศหนาวเย็นโดยทั่วไปและมีหมอกในตอนเช้า ขอให้ประชาชนในบริเวณดังกล่าวดูแลสุขภาพเนื่องจากสภาพอากาศที่หนาวเย็นอย่างต่อเนื่อง และระมัดระวังในการสัญจรผ่านบริเวณที่มีหมอกไว้ด้วย ส่วนภาคใต้มีฝนเพิ่มขึ้นในระยะนี้ พยากรณ์อากาศสำหรับประเทศไทยตั้งแต่เวลา ๐๖:๐๐ วันนี้ ถึง ๐๖:๐๐ วันพรุ่งนี้.

ภาคเหนือ อากาศเย็นถึงหนาว กับมีหมอกในตอนเช้า และอุณหภูมิจะลดลงเล็กน้อย อุณหภูมิต่ำสุด ๑๕-๒๐ องศาเซลเซียส อุณหภูมิสูงสุด ๓๐-๓๓ องศาเซลเซียส บริเวณยอดดอยอากาศหนาวถึงหนาวจัด อุณหภูมิต่ำสุด ๕-๑๔ องศาเซลเซียส ลมตะวันออกเฉียงเหนือ ความเร็ว ๑๐-๒๕ กม./ชม.

ภาคตะวันออกเฉียงเหนือ ทางตอนบนเหนือ จ.อุดรธานีขึ้นมา อากาศหนาว ส่วนทางตอนล่างตั้งแต่ จ.ขอนแก่น ลงไป อากาศเย็น กับมีหมอกบางในตอนเช้า มีฝนเล็กน้อยทางตะวันออกของภาค อุณหภูมิต่ำสุด ๑๕-๒๒ องศาเซลเซียส อุณหภูมิสูงสุด ๓๒-๓๕ องศาเซลเซียส บริเวณยอดภูอากาศหนาว อุณหภูมิต่ำสุด ๘-๑๔ องศาเซลเซียส ลมตะวันออกเฉียงเหนือ ความเร็ว ๑๕-๓๐ กม./ชม.

ภาคกลาง อากาศเย็น กับมีหมอกบางในตอนเช้า อุณหภูมิต่ำสุด ๑๙-๒๒ องศาเซลเซียส อุณหภูมิสูงสุด ๓๓-๓๕ องศาเซลเซียส ลมตะวันออกเฉียงเหนือ ความเร็ว ๑๕-๓๐ กม./ชม.

ภาคตะวันออก อากาศเย็น กับมีหมอกบางในตอนเช้า ส่วนมากทางตอนบนของภาค มีฝนเล็กน้อยทางตะวันออกของภาค อุณหภูมิต่ำสุด ๒๒-๒๓ องศาเซลเซียส อุณหภูมิสูงสุด ๓๓-๓๕ องศาเซลเซียส ลมตะวันออกเฉียงเหนือ ความเร็ว ๑๕-๓๐ กม./ชม. ทะเลมีคลื่นสูงประมาณ ๑ เมตร

ภาคใต้ (ฝั่งตะวันออก) อากาศเย็น โดยมีฝนฟ้าคะนอง ร้อยละ ๔๐ ของพื้นที่ ส่วนมากบริเวณจังหวัดสุราษฎร์ธานี นครศรีธรรมราช และพัทลุง อุณหภูมิต่ำสุด ๒๐-๒๔ องศาเซลเซียส อุณหภูมิสูงสุด ๓๐-๓๓ องศาเซลเซียส ลมตะวันออกเฉียงเหนือ ความเร็ว ๑๕-๓๕ กม./ชม. ทะเลมีคลื่นสูง ๑-๒ เมตร บริเวณที่มีฝนฟ้าคะนองคลื่นสูงประมาณ ๒ เมตร

ภาคใต้ (ฝั่งตะวันตก) มีเมฆบางส่วน กับมีฝนฟ้าคะนอง ร้อยละ ๒๐ ของพื้นที่ อุณหภูมิต่ำสุด ๒๐-๒๔ องศาเซลเซียส อุณหภูมิสูงสุด ๓๐-๓๓ องศาเซลเซียส ลมตะวันออกเฉียงเหนือ ความเร็ว ๑๕-๓๐ กม./ชม. ทะเลมีคลื่นสูงประมาณ ๑ เมตร ห่างฝั่งคลื่นสูง ๑-๒ เมตร

กรุงเทพมหานครและปริมณฑล อากาศเย็น กับมีหมอกบางในตอนเช้า อุณหภูมิต่ำสุด ๒๑-๒๓ องศาเซลเซียส อุณหภูมิสูงสุด ๓๓-๓๕ องศาเซลเซียส ลมตะวันออกเฉียงเหนือ ความเร็ว ๑๕-๓๐ กม./ชม.

## ผู้เชี่ยวชาญชี้ปี๖๐ไม่แล้งเท่า๕๙เหตุน้ำต้นทุนมาก

ผู้เชี่ยวชาญชี้ ปี ๖๐ ไม่แล้งเท่า ๕๙ เหตุน้ำต้นทุนมาก ห่วงพื้นที่การเกษตรนอกเขตชลประทาน จับตากลุ่มน้ำยม แลบจ.พิจิตร, พิษณุโลก, สุโขทัย

ดร.ธเนศร์ สมบูรณ์ ผู้อำนวยการศูนย์ประมวลวิเคราะห์สถานการณ์น้ำ สังกัด กรมชลประทาน เปิดเผยกับสำนักข่าว ไอ.เอ็น.เอ็น.ว่า จากการประเมินข้อมูลระดับน้ำกักเก็บของเขื่อนต่าง ๆ ทั่วประเทศ โดยเฉพาะในพื้นที่ภาคเหนือ ภาคตะวันออกเฉียงเหนือ และ ภาคกลาง พบว่าค่อนข้างอยู่ในเกณฑ์ดี และมากกว่าปีที่ผ่านๆ มา ปัจจัยมาจากปริมาณฝนที่ตกลงมามาก เบื้องต้นคาดว่าปี ๒๕๖๐ จะไม่ประสบปัญหาภัยแล้งรุนแรงเท่ากับปี ๒๕๕๙ ทั้งนี้จากกรณีพบว่าหลายจังหวัดเริ่มประสบปัญหาขาดแคลนน้ำส่งผลให้ชาวนาปรังของเกษตรกรแห่งตายนั้น เมื่อตรวจสอบแล้วพบว่าส่วนใหญ่จะเกิดกับพื้นที่การเกษตรของชาวบ้านที่ตั้งอยู่นอกเขตชลประทาน ซึ่งถือว่าเป็นเรื่องปกติ โดยทางกรมชลประทานได้ทำหนังสือแจ้งเตือนไปยังผู้ว่าราชการจังหวัด ที่มีพื้นที่การเกษตรอยู่นอกเขตชลประทานให้ออกประกาศขอความร่วมมือไปยังชาวนาให้ชะลอการปลูกข้าวนาปรังออกไป หรือสำรวจหาแหล่งน้ำของตนเองเพื่อเป็นการป้องกันปัญหาผลผลิตเสียหาย แต่ก็พบว่าชาวนายังคงเดินหน้าทำนาปรังอยู่ ทำให้เสี่ยงต่อการขาดแคลนน้ำ

สำหรับพื้นที่ที่ต้องจับตาเป็นพิเศษคือลุ่มแม่น้ำยม แลบจ.พิจิตร, พิษณุโลก, สุโขทัย เนื่องจากไม่มีระบบชลประทาน และไม่มีแหล่งน้ำต้นทุนเหมือนแม่น้ำปิง, น่าน ที่มีเขื่อนภูมิพล และ สิริกิติ์ ช่วยเสริมปริมาณน้ำหล่อเลี้ยง แต่ในส่วนของลุ่มน้ำเจ้าพระยา ล่าสุดพบภาพรวมเกษตรกรเริ่มเพาะปลูกทำนาแล้ว ๔.๖ ล้านไร่ จากแผนที่กรมชลประทานตั้งไว้ ๒.๖ ล้านไร่ (ไอ เอ็น เอ็น)

## เดือนชาวบ้านอย่าตื่นข่าวสันดอนทรายท้ายเขื่อนเจ้าพระยาไหล ซึ่งเป็นสถานการณ์ปกติ

ผ.ชป.๑๒ เดือนชาวบ้านอย่าตื่นข่าวสันดอนทรายท้ายเขื่อนเจ้าพระยาไหล ซึ่งเป็นสถานการณ์ปกติ ไม่ได้ส่อแววเกิดภัยแล้งหนัก เผยปีนี้แม่น้ำใช้เพียงพอ แต่ต้องบริหารจัดการให้ดี

ที่สำนักงานชลประทานที่ ๑๒ เขื่อนเจ้าพระยา จ.ชัยนาท พล.ต.อิทธิพล สุวรรณรัฐ ผู้บัญชาการมณฑลทหารบกที่ ๑๓ เดินทางไปติดตามการจัดเก็บผักตบชวา และการบริหารจัดการน้ำเขื่อนเจ้าพระยา หลังจากที่เมื่อมีสื่อมวลชนบางสำนักได้นำเสนอข่าวระดับน้ำท้ายเขื่อนเจ้าพระยาลดต่ำลงจนสันดอนทรายท้ายเขื่อนพระยาไหล และเป็นสัญญาณว่าจะเกิดภัยแล้งหนักซ้ำรอยต้นปี ๒๕๕๙

นายสุชาติ เจริญศรี ผู้อำนวยการสำนักงานชลประทานที่ ๑๒ กล่าวว่า การเกิดสันดอนทรายกลางแม่น้ำเจ้าพระยาตั้งแต่ท้ายเขื่อนเจ้าพระยาไป เป็นสถานการณ์ปกติในการบริหารจัดการน้ำช่วงฤดูแล้ง ที่จะระบายน้ำผ่านเขื่อนเจ้าพระยาในปริมาณวันละ ๗๐ ลูกบาศก์เมตรต่อวินาที ระดับน้ำท้ายเขื่อนเจ้าพระยา จึงลดระดับลงทำให้เห็นสันดอนทรายที่อยู่กลางแม่น้ำซึ่งเกิดขึ้นจากการตื่นเงินของแม่น้ำที่สะสมมานานหลายปี เป็นสถานการณ์ปกติ ไม่ได้บ่งชี้ว่าจะเกิดความแห้งแล้งแต่อย่างใด จึงขอให้ประชาชนอย่าตื่นตระหนกต่อข่าวดังกล่าว หรือกลัวว่าจะเกิดความแห้งแล้งจนต้องรีบสูบน้ำไปกักเก็บไว้

นายสุชาติ ยังเปิดเผยถึงสถานการณ์น้ำลุ่มเจ้าพระยาปัจจุบันว่า ปริมาณน้ำกักเก็บใน ๔ เขื่อนใหญ่ มีปริมาณทั้งสิ้น ๙,๗๐๐ ล้านลูกบาศก์เมตร โดยชลประทานได้บริหารจัดการแบ่งเป็นน้ำสำหรับอุปโภคบริโภค ๑,๑๐๐ ล้านลูกบาศก์เมตรน้ำเพื่อรักษาระบบนิเวศ ๑,๔๐๐ ล้านลูกบาศก์เมตร น้ำเพื่อไม่ผลไม่ยืนต้น ๔๐๐ ล้านลูกบาศก์เมตร และการเพาะปลูกพืชทำนา ๓,๐๐๐ ล้านลูกบาศก์เมตร จึงขอให้ประชาชนมั่นใจได้ว่าปีนี้จะมีปริมาณน้ำใช้เพียงพอ แต่ขอให้เกษตรกรทำการเพาะปลูกตามแผนการปลูกพืชฤดูแล้งที่กำหนดไว้เท่านั้น หากพื้นที่ใดเพาะปลูกเกินแผนที่กำหนดไว้ก็ต้องสำรองน้ำไว้ใช้เอง

ด้าน พล.ต.อิทธิพล สุวรรณรัฐ ผ.ชป.๑๒ กล่าวว่า ขอให้ประชาชนติดตามข่าวสารเรื่องการบริหารจัดการน้ำต่อหน่วยงานราชการ เพื่อจะได้ นำข้อมูลไปใช้ประโยชน์กับอาชีพของตนเอง โดยเฉพาะเรื่องการทำการเกษตร จะได้ทำการผลิตสินค้าเกษตรให้ตรงต่อความต้องการของตลาด ส่วนในเรื่องของการดำเนินการจัดเก็บผักตบชวาในพื้นที่จังหวัดชัยนาท ทุกหน่วยงานได้ร่วมมือกันแบบประชารัฐ ดำเนินการจัดเก็บผักตบชวาทั้งในแหล่งน้ำเปิด และแหล่งน้ำปิด ตั้งแต่ต้นน้ำ กลางน้ำ และปลายน้ำ ทำให้ขณะนี้ไม่มีผักตบชวาสะสมอยู่ในพื้นที่ โดยเฉพาะบริเวณหน้าประตูระบายน้ำเขื่อนเจ้าพระยา ให้เป็นปัญหาเหมือนเช่นปีก่อนที่ต้องระดมกำลังพล และเครื่องจักรกลจากส่วนกลางเข้ามาระดมการจัดเก็บ (ผู้จัดการ)

## บุรีรัมย์เจอพิษภัยแล้งแล้ว! ปก.แจ้งชาวบ้านพร้อมรับมือ

ภัยแล้งเริ่มคุกคามหลายพื้นที่ใน จ.บุรีรัมย์ ส่งผลให้แหล่งน้ำลำคลองเหือดแห้ง จนดินแตกระแหง โค กระบือเริ่มขาดแคลนอาหาร ด้าน ปก.จังหวัดแจ้งเตือนประชาชน สำรองแหล่งน้ำเตรียมพร้อมรับมือ

ผู้สื่อข่าวรายงานสถานการณ์ภัยแล้งเริ่มคุกคามหลายพื้นที่ใน จ.บุรีรัมย์ ส่งผลให้แหล่งน้ำลำคลองธรรมชาติเหือดแห้งจนเห็นดินแตกระแหง อีกทั้งหญ้าและวัชพืชที่เป็นอาหารสัตว์ก็เหี่ยวแห้งยืนต้นตาย ส่งผลกระทบกับโค-กระบือของเกษตรกรที่เลี้ยงไว้ เริ่มขาดแคลนอาหาร ขณะที่ นายพรเชษฐ์ แสงทอง ป้องกันและบรรเทาสาธารณภัยจังหวัดบุรีรัมย์ ได้ประสานขอความร่วมมือไปยังผู้บริหารองค์กรปกครองส่วนท้องถิ่น ผู้นำชุมชน เร่งออกสำรวจแหล่งน้ำที่มีสภาพต้นเขิน รวมถึงระบบประปาบาดาล ในหมู่บ้านตำบลที่ชำรุดใช้การไม่ได้ แล้วรายงานมายังทางจังหวัด เพื่อจะได้วางแผนเตรียมพร้อมให้ความช่วยเหลือรวมถึงไปถึงสัตว์เลี้ยงที่จะได้รับผลกระทบจากวิกฤติภัยแล้งดังกล่าวด้วย เนื่องจาก จ.บุรีรัมย์เป็นพื้นที่ที่ประสบปัญหาภัยแล้งซ้ำซากเป็นประจำทุกปี (ไอ เอ็น เอ็น)

## ชุมชนริมแม่น้ำตาปี.พุนพินยังท่วมชาวบ้านเดือนร้อน

น้ำยังท่วมชุมชนริมแม่น้ำตาปี ใน ต.ท่าข้าม อ.พุนพิน ได้รับความเดือดร้อนขณะที่การสัญจรต้องอาศัยเรือในการนำถุงยังชีพและอาหารแห้งเข้าไปช่วยเหลือเท่านั้น บางจุดไม่สามารถเข้าไปได้ชาวบ้านไม่สามารถประกอบอาชีพได้นานกว่า ๒ เดือน

นายประดิษฐ์ ทองจันทร์ นายกองค์การบริหารส่วนตำบลท่าข้าม อ.พุนพิน จ.สุราษฎร์ธานี เปิดเผยกับสำนักข่าวไอ.เอ็น.เอ็น. ว่า ขณะนี้บริเวณชุมชนริมแม่น้ำตาปี โดยเฉพาะ บ้านในเสียด และ บ้านคู้ยง หมู่ ๗ ต.ท่าข้าม ยังประสบภาวะน้ำท่วมขังอย่างต่อเนื่อง ราษฎร ๖๐ - ๗๐ ครัวเรือน หรือ ๒๐๐ คน ได้รับความเดือดร้อนขณะที่การสัญจรต้องอาศัยเรือในการนำถุงยังชีพและอาหารแห้งเข้าไปช่วยเหลือเท่านั้น บางจุดไม่สามารถเข้าไปได้ทำให้การประเมินยอดรวมผู้ประสบภัย

ไม่แล้วเสร็จ ซึ่งล่าสุด อบต.ท่าข้าม กำลังเร่งสำรวจจำนวนผู้ได้รับผลกระทบให้สำเร็จก่อนวันที่ ๗ ก.พ.๒๕๖๐ เพื่อนำเสนอไปยัง อำเภอก่อนจะรายงานไปยัง จ.สุราษฎร์ธานี ต่อไป เบื้องต้นสามารถตรวจสอบได้แล้วร้อยละ ๔๐ จากยอดรวมประชาชน ทั้งตำบล ๑,๐๐๐ ครัวเรือน ทั้งนี้พบว่าน้ำที่ท่วมขังอยู่สูง ๑ เมตร สาเหตุมาจากพื้นที่ดังกล่าวมีภูมิประเทศแบบลุ่มต่ำ ประกอบกับมวลน้ำจากทางตอนเหนือยังคงไหลผ่านแม่น้ำตาปีในจำนวนมากและมีปัจจัยทะเลหนุนร่วมด้วยจึงทำให้การระบาย เป็นไปได้ช้า

สำหรับ ต.ท่าข้าม นั้น มีหมู่บ้านทั้งหมด ๖ หมู่บ้าน ได้แก่ หมู่ ๑ บ้านพุนพินใต้, หมู่ ๓ บ้านบางท่าข้าม, หมู่ ๔ บ้านนาศรีสงคราม, หมู่ ๕ บ้านท่าตลิ่งชัน, หมู่ ๖ บ้านท่าตะเภา และ หมู่ ๗ บ้านคังยาง ซึ่งที่ผ่านมาพบ ๓ หมู่ที่ได้รับผลกระทบหนักที่สุดคือ หมู่ ๓, ๖, ๗ ปัจจุบันสถานการณ์น้ำในหมู่ ๓ และ ๖ เริ่มดีขึ้น แต่ที่หมู่ ๗ ยังไม่มีแนวโน้มว่าจะคลี่คลาย อย่างไรก็ตาม พบชาวบ้านในพื้นที่ต้องขาดรายได้ เนื่องจากไม่สามารถประกอบอาชีพกรีดยาง, ตัดปาล์ม, รับจ้าง มานานกว่า ๒ เดือน และคาดว่าจะเป็นอย่างนี้ต่อไปอีกกว่า ๑ เดือน น้ำจึงจะลดลงจนกลับเข้าสู่ภาวะปกติทุกจุด ทำให้หลายครอบครัว ได้รับความเดือดร้อนอย่างมาก เพราะไม่รู้ว่าจะเมื่อน้ำแห้งแล้วจะนำเงินทุนจากไหนมาเริ่มเพาะปลูก ซึ่งจากนี้ไป นายประดิษฐ์ จะมีการหารือร่วมกับหน่วยงานที่เกี่ยวข้องในการหาแนวทางช่วยเหลือต่อไป (ไอ เอ็น เอ็น)

### เร่งซ่อมอ่างเก็บน้ำบางสะพาน ๓ แห่ง พร้อมทำแก้มลิงแก้ไขปัญหาน้ำท่วม

นายกฤษฎา หมวดน้อย ผู้ทรงคุณวุฒิคณะกรรมการลุ่มน้ำบางสะพาน เปิดเผยว่า นายเฉลิมเกียรติ คงวิเชียรรัตน์ ผู้อำนวยการสำนักงานชลประทานที่๑๔ พร้อมด้วยคณะ ร่วมกับ นายศักดิ์รินทร์ ทุมเสน นายอำเภอบางสะพาน และหน่วยงานที่เกี่ยวข้อง ได้ติดตามแก้ไขปัญหาพื้นที่ลุ่มน้ำบางสะพานอย่างเร่งด่วน โดยเร่งปรับปรุงอ่างเก็บน้ำ ซึ่งเป็นที่รับน้ำจากเทือกเขา ธรรมชาติที่ไหลลงก่อนที่จะไหลไปรวมที่คลองวังยาวและเข้าท่วมอำเภอบางสะพานที่ผ่านมา

โดยกรมชลประทานได้ส่งเครื่องจักรกลหนักเข้าดำเนินการ อ่างเก็บน้ำโป่งสามสิบ มอบหมายให้กลุ่มงานก่อสร้างขนาดเล็ก เริ่มปรับพื้นที่เปิดหน้าดินที่เสื่อมคุณภาพออกไปแล้วประมาณ ๒๐ ไร่เพื่อเตรียมใช้ดินใหม่เข้าไปทดแทนดินเดิม ซึ่งขณะนี้ได้ส่งตัวอย่างดินเข้าไปตรวจสอบที่สำนักงานชลประทานที่ ๑๔ เพื่อคัดเลือกดินที่มีคุณภาพนำมาซ่อมแซมตัวสันอ่างเก็บน้ำ ให้แข็งแรง

ส่วนอ่างเก็บน้ำบ้านคลองลอย กรมชลประทานได้มอบหมายให้ ชลประทานจังหวัดประจวบฯ รับผิดชอบ ดำเนินการซ่อมแซมในส่วนที่ชำรุดและปรับปรุงสันอ่างให้อยู่ในสภาพมั่นคงแข็งแรง

สำหรับอ่างเก็บน้ำวังน้ำเขียว กลุ่มงานก่อสร้างเขื่อนเพชร จะเป็นผู้รับผิดชอบ โดยขณะนี้มีความพร้อมชาวบ้านจำนวน ๒๐ ราย ได้เสนอให้ที่ดินเพื่อขุดไปซ่อมสร้างสันอ่างเก็บน้ำ เพื่อให้พื้นที่ที่ขุดลอกเป็นแก้มลิงลักษณะเป็นสระขนาดใหญ่เก็บกักน้ำไว้ใช้ในฤดูแล้ง

นอกจากนี้ นายศักดิ์รินทร์ ทุมเสน นายอำเภอบางสะพาน ได้เตรียมกำลังทหาร ตำรวจ ทช.และฝ่ายปกครอง รอรับ องค์กรมนตรี พลเอกกัมปนาท รุดดิษฐ์ ผู้แทนพระองค์ สมเด็จพระเจ้าอยู่หัว มหาวชิราลงกรณบดินทรเทพยวรางกูร ทรงพระกรุณาโปรดเกล้าฯ ให้องคมนตรี เป็นผู้แทนพระองค์อัญเชิญธงพระราชทาน ช่วยเหลือผู้ประสบอุทกภัย ในพื้นที่บางสะพาน (ข่าวสด)