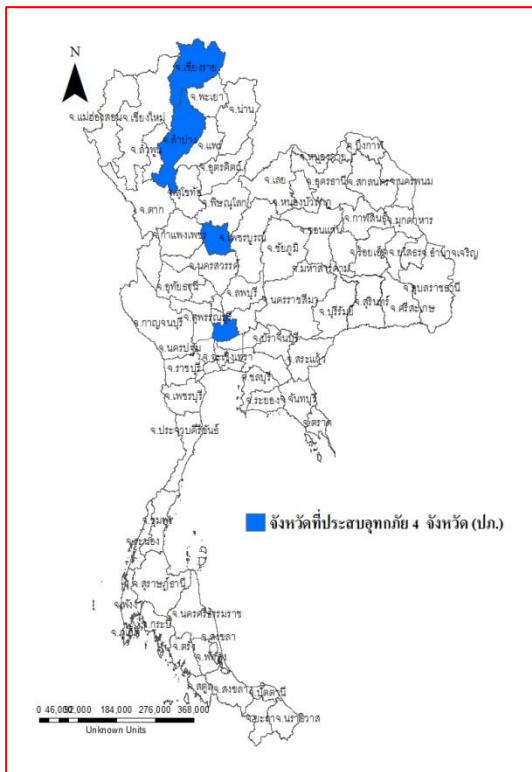




รายงานสถานการณ์น้ำ ศูนย์ป้องกันวิกฤติน้ำ กรมทรัพยากรน้ำ วันอังคารที่ ๒๕ กรกฎาคม ๒๕๖๐

สภาวะอากาศ ประเทศไทยตอนบนมีฝนตกชุกหนาแน่นและมีฝนตกหนักบางแห่งในภาคเหนือ ภาคตะวันออกเฉียงเหนือ และภาคตะวันออก สำหรับทะเลอันดามันและอ่าวไทยตอนบนคลื่นสูง ๒-๓ เมตร ขอให้ประชาชนบริเวณดังกล่าวระวังอันตรายจากฝนตกหนักและฝนที่ตกสะสมไว้ด้วย ส่วนชาวเรือควรเดินเรือด้วยความระมัดระวังและเรือเล็กบริเวณทะเลอันดามัน ควรงดออกจากฝั่งจนถึงวันที่ ๒๘ ก.ค.๖๐นี้



สถานการณ์น้ำ

กรมอุตุนิยมวิทยา เผยพิษ"เซินกา"ทำไทยตอนบน มีฝนตกชุกเหนือ-อีสาน-ตอ.

จ.เชียงราย ฝนถล่มเชียงรายทั้งคืน ฝายเมืองชุม-ฝายกั้นน้ำพัง

จ.เชียงใหม่ ฝนถล่มเชียงใหม่ทำน้ำท่วมตลาด-ถนนในตัวเมืองอื้อ

จ.ลำปาง ฝนถล่ม น้ำป่าหลากท่วมบ้าน-วัด

จ.พิษณุโลก สถานการณ์น้ำท่วมดีขึ้น-ผู้ว่าฯกำชับรับมือพายุ'เซินกา'

จ.สุโขทัย ผู้ว่าฯ ห่วงฝนระลอกใหม่ทำน้ำเหนือหลาก

จ.พิจิตร อ่วมหลายพื้นที่ น้ำป่าเขาเพชรบูรณ์ทะลักซ้ำ คลองวังแดง-ทับคล้อล้น

จ.นครพนม สถานการณ์แม่น้ำโขงที่นครพนมน้ำท่วมพบใกล้จุดวิกฤติ

จ.กาฬสินธุ์ เตือนประชาชน ระวังน้ำป่าไหลหลาก

จ.ชัยภูมิ ฝนถล่มชัยภูมิลำคั้นฉลูเอ่อท่วมบ้าน-พื้นที่การเกษตร

จ.อ่างทอง ชาวนาริมคลองอ่างทองระทึกน้ำเอ่อท่วมพื้นที่เกษตร

สถานการณ์น้ำต่างประเทศ

การช่วยเหลือ

สถานการณ์น้ำ

ระดับน้ำในแม่น้ำโขง : MRC: Mekong River Commission ณ วันที่ ๒๔ กรกฎาคม ๒๕๖๐ ที่สถานีเชียงแสน เชียงคาน หนองคาย นครพนม มุกดาหาร และโขงเจียม วัดได้ ๕.๒๔ ๑๐.๓๔ ๗.๗๕ ๙.๕๒ ๙.๔๓ และ ๑๑.๓๗ เมตร ตามลำดับ เปรียบเทียบกับตลิ่งมีค่าเท่ากับ -๗.๕๖ -๕.๖๖ -๔.๔๕ -๒.๙๘. -๒.๕๗ และ -๓.๑๓ เมตร ตามลำดับ แนวโน้มระดับน้ำท่า สถานีเชียงแสน สถานีเชียงคาน สถานีหนองคาย สถานีนครพนม สถานีมุกดาหาร สถานีอุบลราชธานี มีแนวโน้มระดับน้ำเพิ่มขึ้น

ระดับน้ำและคุณภาพน้ำของกลุ่มน้ำสงขลา กลุ่มน้ำทะเลสาบสงขลา ปัจจุบันสถานการณ์น้ำในลำน้ำโดยทั่วไปยังคงอยู่ในภาวะปกติ (ระดับน้ำต่ำกว่าระดับตลิ่งต่ำสุด) ระดับน้ำในลำน้ำส่วนใหญ่มีแนวโน้มเพิ่มขึ้นและลดลงในบางพื้นที่ (๑๗ ก.ค.- ๒๑ ก.ค.๒๕๖๐ ที่มา ระบบตรวจวัดสภาพทางไกลอัตโนมัติ กลุ่มน้ำทะเลสาบสงขลา กรมทรัพยากรน้ำ) สถานีคลองลำ อ.ศรีนครินทร์ จ.พัทลุง สถานีคลองนุ้ย อ.เมือง จ.พัทลุง สถานีคลองหระ อ.หาดใหญ่ จ.สงขลา สถานีคลองอู่ตะเภา อ.หาดใหญ่ จ.สงขลา สถานีคลองอู่ตะเภา อ.คลองหอยโข่ง จ.สงขลา สถานีคลองอู่ตะเภา อ.สะเดา จ.สงขลา วัดปริมาณน้ำได้ ๓.๔๐ * ๐.๗๐ ๖.๗๐ ๔๓.๒๐ และ ๔.๔๐ ลบม./วินาที

สถานีตรวจวัดระดับน้ำ (CCTV) ณ วันที่ ๒๔ กรกฎาคม ๒๕๖๐ การตรวจวัดระดับน้ำจากกล้อง (CCTV) ระดับน้ำส่วนใหญ่อยู่ในเกณฑ์ปกติ

จังหวัด	สถานที่ตั้งกล้อง	แม่น้ำ/ลำน้ำ	วิกฤติ	วิกฤติ	ระดับน้ำ (ม.รทก.)			สถานการณ์	หมายเหตุ
			น้ำแล้ง	น้ำท่วม	พ.ศ.2560	พ.ศ.2560	พ.ศ.2560		
			ระดับน้อยกว่า	ระดับมากกว่า	21 ก.ค.	23 ก.ค.	24 ก.ค.		
จ.เชียงใหม่	ร.ร.เชียงใหม่คริสเตียน อ.เมือง	ปิง	-	-	N/A	N/A	N/A	น้ำปกติ	↔
จ.นครสวรรค์	บ้านหาดเสลา อ.เก้าเลี้ยว	ปิง	-	-	28.17	28.62	28.67	น้ำปกติ	↑
จ.แพร่	สะพานมหาโพธิ์ อ.เมือง	ยม	143.87	151.33	146.50	147.20	147.20	น้ำปกติ	↔
จ.สุโขทัย	สะพานศรีสังขนาลัย อ.ศรีสังขนาลัย	ยม	60.14	71.78	66.06	63.85	64.50	น้ำปกติ	↑
จ.สุโขทัย	สะพานพระเมเย์ อ.เมือง	ยม	42.48	48.59	49.60	48.00	47.60	น้ำปกติ	↓
จ.พิจิตร	สะพานโพทะเล อ.โพทะเล	ยม	22.58	30.63	28.60	28.80	28.80	น้ำปกติ	↔
จ.อุตรดิตถ์	สะพานท่าเสา อ.เมือง	น่าน	49.22	56.91	53.40	53.90	54.15	น้ำปกติ	↑
จ.พิษณุโลก	สะพานสุพรรณกัลยา อ.เมือง	น่าน	33.98	44.52	36.25	36.25	37.20	น้ำปกติ	↑
จ.เชียงราย	สถานีหัวฝาย อ.แม่สาย	แม่สาย/โขง	395.79	396.50	394.87	395.52	395.52	น้ำปกติ	↔
จ.หนองคาย	สูงส่วนอุทกหนองคาย อ.เมือง	โขง	157.85	166.70	N/A	N/A	N/A	น้ำปกติ	↔
จ.นครพนม	นครพนม อ.เมือง	โขง	135.21	144.28	142.08	142.33	142.18	น้ำปกติ	↓
จ.นครพนม	เทศบาล ต.นาแก อ.นาแก	หัวน้ำท่า/โขงอีสาน	139.05	142.42	143.13	143.13	143.13	น้ำปกติ	↔
จ.บุรีรัมย์	สตึก อ.สตึก	มูล	123.13	128.76	128.20	127.80	127.80	น้ำปกติ	↔
จ.สิงห์บุรี	เชิงสะพานสิงห์บุรี อ.เมือง	เจ้าพระยา	3.45	11.50	8.75	8.90	9.05	น้ำปกติ	↑
จ.อ่างทอง	บ้านยางมณี อ.โพธิ์ทอง	เจ้าพระยา	-	9.11	N/A	N/A	N/A	น้ำปกติ	↔
จ.ลพบุรี	บ้านบางปี อ.เมือง	เจ้าพระยา	-	10.75	N/A	N/A	N/A	น้ำปกติ	↔
จ.พระนครศรีอยุธยา	บ้านป้อม อ.พระนครศรีอยุธยา	เจ้าพระยา	-	-	2.60	2.70	2.75	น้ำปกติ	↑
จ.กรุงเทพฯ	สะพานพุทธ เขตธนบุรี	เจ้าพระยา	-	1.70	N/A	N/A	N/A	น้ำปกติ	↔
จ.พระนครศรีอยุธยา	อ.เสนา	น้อย/เจ้าพระยา	2.00	5.00	3.40	N/A	N/A	น้ำปกติ	↔
จ.อุทัยธานี	อุทัยธานีใหม่ อ.เมือง	เจ้าพระยา	-	-	18.70	18.70	18.70	น้ำปกติ	↔
จ.สมุทรสาคร	สะพานข้ามแม่น้ำท่าจีน3 อ.เมือง	ท่าจีน	-5.11	0.57	-1.74	-1.84	-1.49	น้ำปกติ	↑
จ.นครพนม	สะพานหลวงพ่อน อ.นครไชยศรี	ท่าจีน	-3.16	2.21	0.91	0.91	1.31	น้ำปกติ	↑
จ.นครปฐม	สะพานข้ามแม่น้ำท่าจีน ทางหลวง346 อ.บางเลน	ท่าจีน	-4.57	0.21	-0.24	-0.24	-0.24	น้ำปกติ	↔
จ.สุพรรณบุรี	สะพานวัดพระรูป อ.เมือง	ท่าจีน	-1.26	2.75	1.90	3.00	2.85	น้ำปกติ	↓
จ.สุพรรณบุรี	สะพานข้ามแม่น้ำท่าจีน อ.สามชุก	ท่าจีน	1.55	5.18	4.56	4.56	4.56	น้ำปกติ	↔
จ.ชัยนาท	สะพานสามง่ามท่าโมบลู อ.หันคา	ท่าจีน	10.69	12.83	12.07	12.07	12.07	น้ำปกติ	↔
จ.จันทบุรี	ตรงข้ามวัดจันทนาราม อ.เมือง	จันทบุรี	0.20	3.73	N/A	N/A	N/A	น้ำปกติ	↔
จ.เพชรบุรี	เทศบาลเมืองเพชรบุรี อ.เมือง	เพชรบุรี	-	3.18	N/A	N/A	N/A	น้ำปกติ	↔
จ.ประจวบคีรีขันธ์	ร.ร.อนุบาลบางสะพาน อ.บางสะพาน	คลองบางสะพาน/ชายฝั่งทะเลตะวันตก	-	3.30	0.55	0.50	0.40	น้ำปกติ	↓
จ.สุราษฎร์ธานี	สถานีสูบน้ำ อ.เมือง	ตาปี	-	2.28	N/A	N/A	N/A	น้ำปกติ	↔
จ.สงขลา	สถานีคลองอู่ตะเภาตอนล่าง อ.หาดใหญ่	ทะเลสาบสงขลา	-	-	0.15	0.19	0.10	น้ำปกติ	↓
จ.พัทลุง	สถานีคลองตะโหมด อ.ตะโหมด	ทะเลสาบสงขลา	-	-	21.55	21.50	21.50	น้ำปกติ	↔
จ.พัทลุง	สถานีลำปำ อ.เมือง	ทะเลสาบสงขลา	-	-	-1.85	-1.80	-1.80	น้ำปกติ	↔

*N/A คือ อ่านค่าระดับจากไม้วัดระดับ (Staff) ไม่ได้ / ไม้วัดระดับ (Staff) ชำรุด

**ม.รทก. คือ เมตรเทียบกับระดับน้ำทะเลปานกลาง

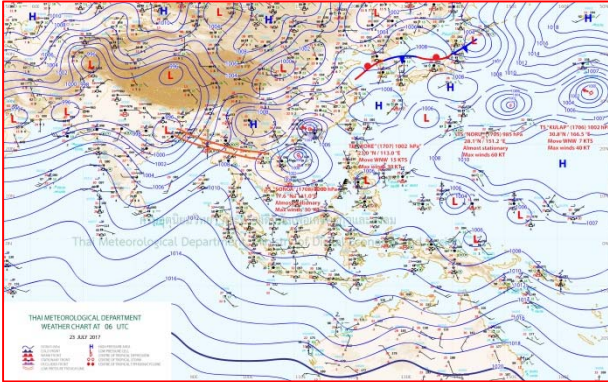
*** ระดับน้ำทะเลปานกลาง (Mean Sea Level) หรือ ร.ท.ก. เป็นค่าการวัด ระดับน้ำทะเลขึ้นสูงสุด (High Tide : HT) และลงต่ำสุด (Low Tide : LT) ของแต่ละวัน ในช่วงระยะเวลาที่กำหนด แล้วนำค่ามาเฉลี่ยเป็นระดับน้ำทะเลปานกลาง สำหรับระยะเวลาที่ทำการรังวัดโดยทั่วไปจะต้องวัดเป็นเวลา ๑๘.๖ ปี ตามวัฏจักรของน้ำ ระดับน้ำทะเลปานกลางของแต่ละบริเวณทั่วโลกอาจมีความสูงไม่เท่ากัน

ในประเทศไทยใช้เวลาในการวัด ๕ ปี โดยเลือกที่ตำบลเกาะหลัก จังหวัดประจวบคีรีขันธ์ เป็นที่วัด แล้วนำมาหาค่าเฉลี่ย เพื่อใช้เป็นค่าระดับน้ำทะเลปานกลาง ให้มีค่า ๐.๐๐๐ เมตร ทำการถ่ายโยงมายังหมุด BM-A (ซึ่งถือว่าเป็นหมุดหลักฐานหมุดแรกของประเทศไทย) ซึ่งมีค่าระดับน้ำทะเลปานกลาง ๑.๔๔๗๗ เมตร

ปริมาณน้ำฝนสูงสุด (มม.)

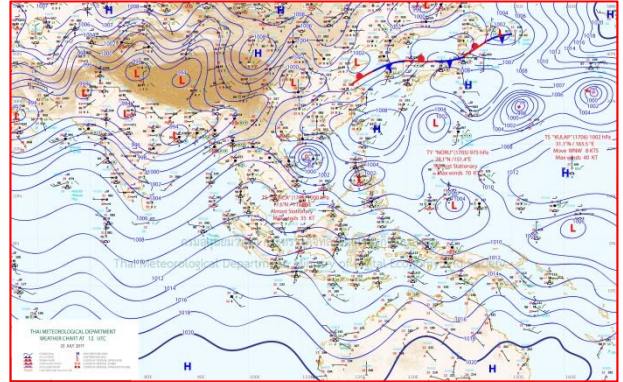
จังหวัด	๑๙ ก.ค.๖๐	๒๐ ก.ค.๖๐	๒๑ ก.ค.๖๐	๒๒ ก.ค.๖๐	๒๓ ก.ค.๖๐
จ.แม่ฮ่องสอน.	๒.๓	๑๕.๔		๗.๕	๑๒.๔
จ.เชียงราย	๒๑.๘	๖.๕		๘๑.๗	๔๗.๐
จ.เชียงใหม่	๒๖.๐	๒๑.๘		๕๒.๐	๒๐.๓
จ.พะเยา	๔๙.๐	๒.๖		๒.๓	๓๔.๘
จ.น่าน	๕๕.๕	๓๔.๐		-	๗๔.๓
จ.ลำพูน	-	๑๘.๐		๕๘.๘	-
จ.ลำปาง	๐.๒	๑๙.๐		๑๒.๒	๒๓.๔
จ.แพร่	๐.๒	๑๒.๖		๓๒.๐	๔๘.๔
จ.อุตรดิตถ์	๗.๒	๔.๗		๖๒.๔	๑๕.๐
จ.สุโขทัย	๐.๒	๐.๖		๐.๗	๕.๔
จ.ตาก	๑๖.๖	๒๖.๕		๑๖.๘	๓.๔
จ.พิษณุโลก	-	๘๓.๐		๒๕.๐	๑๕.๐
จ.เพชรบูรณ์	๖.๙	๑๔.๔		๐.๓	๑.๐
จ.กำแพงเพชร	๑.๖	๖๗.๒		๕๖.๐	๔.๕
จ.พิจิตร	-	๖.๗		๑๗.๘	๑.๑
จ.หนองคาย	๔๕.๐	๑๑๖.๔		๒.๘	๒๕.๐
จ.เลย	๖.๘	๘๔.๐		๒๘.๐	๒๗.๐
จ.อุดรธานี	๓๐.๐	๗๕.๐		๗๕.๐	๒๐.๐
จ.หนองบัวลำภู	๐.๔	๓๐.๐		๖.๖	๙.๓
จ.นครพนม	๒๗.๐	๑๐.๔		๖๒.๕	๒๗.๒
จ.สกลนคร	๒๓.๔	๓๖.๐		๑๑๔.๒	๗๗.๐
จ.มุกดาหาร	๑๑.๗	๑.๒		๕๒.๔	๖๖.๘
จ.ขอนแก่น	๒.๘	๑๔.๘		๖๒.๓	๐.๙
จ.มหาสารคาม	-	๐.๖		๓๕.๖	๒.๕
จ.กาฬสินธุ์	๙.๒	๑๐๕.๐		๒๑.๖	๔๕.๐
จ.ร้อยเอ็ด	๐.๕	๐.๑		๒๙.๔	๕.๗
จ.ชัยภูมิ	๘.๐	๗๐.๐		๑๓.๘	๓.๔
จ.อุบลราชธานี	๒๐.๗	๙๕.๐		๔๙.๔	๔๒.๒
จ.อำนาจเจริญ	-	๒๔.๐		๑๖.๒	๒๘.๐
จ.ยโสธร	-	๗๕.๐		-	๖๐.๐
จ.สุรินทร์	๑๑.๔	๔๖.๑		๖.๗	๒๘.๖
จ.นครราชสีมา	๕.๓	๓๙.๘		๑๖.๑	๑๑.๒
จ.บุรีรัมย์	๐.๒	๙.๖		๕๓.๐	๒๒.๘
จ.ศรีสะเกษ	๑๓.๙	๐.๒		๑๐.๐	๓.๑

แผนที่อากาศ



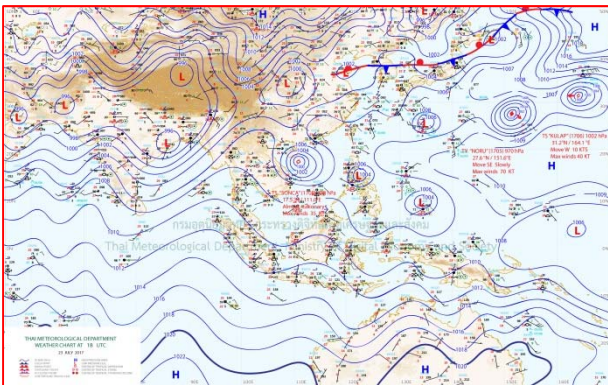
๒๓ ก.ค.๖๐ เวลา ๐๓:๐๐ น.

๑



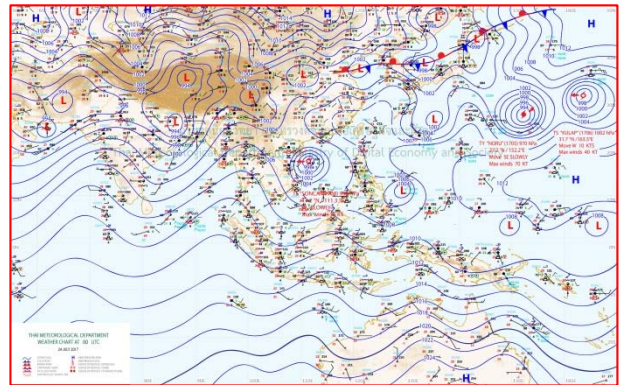
๒๓ ก.ค.๖๐ เวลา ๑๕:๐๐ น.

๒



๒๔ ก.ค.๖๐ เวลา ๑:๐๐ น.

๓



๒๔ ก.ค.๖๐ เวลา ๗:๐๐ น.

๔

พิษ"เขินกา"ทำไทยตอนบน มีฝนตกชุกเหนือ-อีสาน-ตอ.

กรมอุตุนิยมวิทยา พยากรณ์อากาศ ๒๔ ชั่วโมงข้างหน้า ประเทศไทยตอนบนมีฝนตกชุกหนาแน่นและมีฝนตกหนักบางแห่งในภาคเหนือ ภาคตะวันออกเฉียงเหนือ และภาคตะวันออก สำหรับทะเลอันดามันและอ่าวไทยตอนบนคลื่นสูง ๒-๓ เมตร ขอให้ประชาชนบริเวณดังกล่าวระวังอันตรายจากฝนตกหนักและฝนที่ตกสะสมไว้ด้วย ส่วนชาวเรือควรเดินเรือด้วยความระมัดระวัง และเรือเล็กบริเวณทะเลอันดามันควรออกจากฝั่งจนถึงวันที่ ๒๘ ก.ค. ๖๐นี้

พยากรณ์อากาศสำหรับประเทศไทยตั้งแต่เวลา ๐๖:๐๐ วันนี้ ถึง ๐๖:๐๐ วันพรุ่งนี้.

ภาคเหนือ มีฝนฟ้าคะนอง ร้อยละ ๗๐ ของพื้นที่ และมีฝนตกหนักบางแห่ง บริเวณจังหวัดเชียงใหม่ เชียงราย ลำพูน ลำปาง พะเยา แพร่ น่าน อุตรดิตถ์ สุโขทัย พิษณุโลก เพชรบูรณ์ ตาก และกำแพงเพชร อุณหภูมิต่ำสุด ๒๓-๒๕ องศาเซลเซียส อุณหภูมิสูงสุด ๓๐-๓๓ องศาเซลเซียส ลมตะวันตกเฉียงใต้ ความเร็ว ๑๐-๒๕ กม./ชม.

ภาคตะวันออกเฉียงเหนือ มีฝนฟ้าคะนอง ร้อยละ ๗๐ ของพื้นที่ และมีฝนตกหนักบางแห่ง บริเวณจังหวัดเลย หนองบัวลำภู อุดรธานี หนองคาย บึงกาฬ นครพนม สกลนคร นครราชสีมา บุรีรัมย์ สุรินทร์ ศรีสะเกษ และอุบลราชธานี อุณหภูมิต่ำสุด ๒๔-๒๕ องศาเซลเซียส อุณหภูมิสูงสุด ๒๙-๓๒ องศาเซลเซียส ลมตะวันตกเฉียงใต้ ความเร็ว ๑๐-๓๐ กม./ชม.

ภาคกลาง มีฝนฟ้าคะนอง ร้อยละ ๖๐ ของพื้นที่ ส่วนมากบริเวณจังหวัดราชบุรี กาญจนบุรี สุพรรณบุรี อุทัยธานี ชัยนาท นครสวรรค์ และลพบุรี อุณหภูมิต่ำสุด ๒๓-๒๕ องศาเซลเซียส อุณหภูมิสูงสุด ๓๒-๓๓ องศาเซลเซียส ลมตะวันตกเฉียงใต้ ความเร็ว ๑๐-๓๐ กม./ชม.

ภาคตะวันออก มีฝนฟ้าคะนอง ร้อยละ ๗๐ ของพื้นที่ และมีฝนตกหนักบางแห่ง บริเวณจังหวัดระยอง จันทบุรี และตราด อุณหภูมิต่ำสุด ๒๔-๒๖ องศาเซลเซียส อุณหภูมิสูงสุด ๓๐-๓๒ องศาเซลเซียส ลมตะวันตกเฉียงใต้ ความเร็ว ๑๕-๓๕ กม./ชม. ทะเลมีคลื่นสูง ๑-๒ เมตร ส่วนบริเวณที่มีฝนฟ้าคะนองคลื่นสูงประมาณ ๒ เมตร

ภาคใต้ (ฝั่งตะวันออก) มีเมฆเป็นส่วนมาก กับมีฝนฟ้าคะนอง ร้อยละ ๓๐ ของพื้นที่ ส่วนมากบริเวณจังหวัดเพชรบุรี ประจวบคีรีขันธ์ และชุมพร อุณหภูมิต่ำสุด ๒๓-๒๕ องศาเซลเซียส อุณหภูมิสูงสุด ๓๐-๓๔ องศาเซลเซียส ลมตะวันตกเฉียงใต้ ความเร็ว ๑๕-๓๕ กม./ชม. ทะเลมีคลื่นสูง ๑-๒ เมตร ห่างฝั่งคลื่นสูงประมาณ ๒ เมตร

ภาคใต้ (ฝั่งตะวันตก) มีเมฆเป็นส่วนมาก กับมีฝนฟ้าคะนอง ร้อยละ ๔๐ ของพื้นที่ ส่วนมากบริเวณจังหวัดระนอง พังงา และภูเก็ต อุณหภูมิต่ำสุด ๒๒-๒๖ องศาเซลเซียส อุณหภูมิสูงสุด ๓๑-๓๕ องศาเซลเซียส ตั้งแต่จังหวัดระนองขึ้นมา: ลมตะวันตกเฉียงใต้ ความเร็ว ๒๐-๓๕ กม./ชม. ทะเลมีคลื่นสูงประมาณ ๒ เมตร บริเวณที่มีฝนฟ้าคะนองคลื่นสูงมากกว่า ๒ เมตร ตั้งแต่จังหวัดภูเก็ตลงไป: ลมตะวันตกเฉียงใต้ความเร็ว ๑๕-๓๕ กม./ชม. ทะเลมีคลื่นสูง ๑-๒ เมตร บริเวณที่มีฝนฟ้าคะนองคลื่นสูงมากกว่า ๒ เมตร

กรุงเทพมหานครและปริมณฑล มีฝนฟ้าคะนอง ร้อยละ ๖๐ ของพื้นที่ อุณหภูมิต่ำสุด ๒๕-๒๖ องศาเซลเซียส อุณหภูมิสูงสุด ๓๓-๓๔ องศาเซลเซียส ลมตะวันตกเฉียงใต้ ความเร็ว ๑๕-๓๐ กม./ชม.

ฝนถล่มเชียงรายทั้งคืน ฝายเมืองชุม-ฝายกั้นน้ำพัง

ฝายเมืองชุมพังหลังฝนตกหนักทั้งคืน ทหารลงพื้นที่สำรวจความเสียหายและให้การช่วยเหลือประชาชนที่ประสบอุทกภัยด้าน ผอ.พื้นที่เขตพื้นที่การศึกษาประถมเขต๑ เชียงราย สั่ง จนท.รับมือเคลื่อนย้ายสิ่งของไว้ที่สูง

ผู้สื่อข่าวรายงานว่า ได้เกิดเหตุฝายเมืองชุม ฝายกั้นลำน้ำแม่สะกิ้น ถูกน้ำฝนที่ตกหนักทั้งคืนเกิดไหลบ่าเชี่ยวกรากพัดถล่มผนังคอนกรีตด้านทิศตะวันตกจนพังครืนยาวกว่า ๒๐ เมตร เป็นเหตุให้มวลน้ำแม่สะกิ้นสีแดงขุ่นคลั่ง พร้อมกองสวะ ซากผักตบชวา เศษตลิ่งซึ่งเป็นดินร่วนปนทรายพังทลายกว้างไกลฝั่งฉนวน จนชาวบ้านต้องขนกระสอบทรายมาปิดกั้นทางน้ำมิให้ไหลข้ามฝั่งฉนวนเข้าสู่เรือสวนไร่นาและบ้านเรือน

สิบเอกกิตติภพ จันคำ ทหารจากหน่วย รส.อ.เวียงชัย สังกัด มทบ.๓๗ ค่ายเม็งรายมหาราช เดินทางมาตรวจสอบสภาพความเสียหายของฝายเมืองชุม กล่าวว่า ตนเดินทางมาตามคำสั่งของผู้บังคับบัญชาเพื่อตรวจสอบความเสียหายและรับทราบข้อมูลความเดือดร้อนของประชาชนที่ประสบเหตุอุทกภัย โดยทหารจาก รส.อ.เวียงชัย อ.พญาเม็งราย และอ.เมือง ต่างเร่งลงพื้นที่ตั้งแต่เช้า เพื่อรายงานสถานการณ์ต่อผู้บังคับบัญชาพร้อมประสานรับความช่วยเหลือจากหน่วยงานที่เกี่ยวข้องต่อไป

นายอรรถนพ จุจันท์ รองผู้อำนวยการสำนักงานเขตพื้นที่การศึกษาประถมศึกษาเชียงราย เขต ๑ ได้สั่งการให้เจ้าหน้าที่ประจำอยู่ที่ค่ายลูกเสือดอนมูลรีบเร่งเคลื่อนย้ายข้าวของ อุปกรณ์ต่างๆไปไว้ที่สูงแล้ว หากฝนตกต่อเนื่องลมอาจมี มวลน้ำแม่สะกิ้น

จะเซาะพื้นผิวหน้าดินริมฝั่งน้ำเข้าไปเรื่อย ๆ จนถึงบริเวณโรงเรียนบ้านดอนมูล ซึ่งปัจจุบันทางราชการได้ปรับเป็นค่ายลูกเสือ และยุวกาชาด สพป.เชียงราย เขต ๑ แล้ว. (เดลินิวส์)

ฝนถล่มเชียงใหม่ทำน้ำท่วมตลาด-ถนนในตัวเมืองอื้อ

เกิดฝนถล่มเชียงใหม่ทำน้ำท่วมตลาด - ถนน ในตัวเมืองหลายจุด หลายหน่วยงานเร่งระบายจนกลับสู่ภาวะปกติ ขณะที่ถนนข้างเผือก พบว่าการระบายเป็นไปได้แต่ติดปัญหาที่ท่อเล็ก คาดว่าภายในเวลา ๑ ชั่วโมง ระดับน้ำจะลดลงจนแห้งสนิทเช่นกัน

นายไพรินทร์ ลิ่มเจริญ หัวหน้าสำนักงานป้องกันและบรรเทาสาธารณภัยจังหวัดเชียงใหม่ เปิดเผยกับสำนักข่าวไอ.เอ็น.เอ็น. ว่า เมื่อช่วงเวลาประมาณ ๑๑.๓๐ น. ที่ผ่านมา ได้เกิดฝนตกหนักทั่วทั้งจังหวัดเชียงใหม่ ทำให้เกิดน้ำท่วมขังตลาดต้นพยอม, บริเวณเจ็ดยอด ต.ข้างเผือก และ ถ.นิมมานเหมินท์ ปริมาณน้ำฝนอุทยานแห่งชาติดอยสุเทพ-ปุย ตั้งแต่ ๐๘.๐๐ น. ถึง ๑๒.๒๐ น. วัดได้ ๔๓ มม.

เบื้องต้นเจ้าหน้าที่จากเทศบาลนครเชียงใหม่ ร่วมกับ กำลังจากมณฑลทหารบกที่ ๓๓ ตำรวจ ชลประทาน ปภ.จังหวัด อําเภอเมืองเชียงใหม่ และ องค์กรปกครองส่วนท้องถิ่น ได้ดำเนินการระบายน้ำและวางกระสอบทรายกั้นน้ำบายพาส ลงคลองชลประทาน คาดว่าภายในเวลา ๑ - ๒ ชั่วโมงสถานการณ์จะกลับเข้าสู่ภาวะปกติ โดยขณะนี้ฝนได้หยุดตกแล้ว ซึ่งล่าสุดพบว่าที่บริเวณตลาดต้นพยอม น้ำลดลงจนแห้งสนิท และเจ้าหน้าที่ได้เก็บกระสอบทรายทั้งหมด ขณะที่ถนนข้างเผือก พบว่าการระบายเป็นไปได้แต่ติดปัญหาที่ท่อเล็ก คาดว่าภายในเวลา ๑ ชั่วโมง ระดับน้ำจะลดลงจนแห้งสนิทเช่นกัน (ไอ เอ็น เอ็น)

ฝนถล่มลำปางน้ำป่าหลากท่วมบ้าน-วัด

พายุฝนถล่มลำปาง น้ำป่าไหลหลากท่วมบ้านเรือน - วัด ใน อ.แจ้ห่ม ชาวบ้านเฝ้าระวังสถานการณ์พร้อมเร่งเก็บของมีค่าไว้ที่สูง หวั่น เจออีกระลอก

เมื่อช่วงเย็นที่ผ่านมาในหลายพื้นที่ของ จ.ลำปาง ได้เกิดฝนตกลงมาอย่างต่อเนื่อง ส่งผลให้มีน้ำป่าไหลหลาก เข้าท่วมหมู่บ้านแป้น ในพื้นที่ ต.บ้านสา อ.แจ้ห่ม จ.ลำปาง โดยขณะนี้เจ้าหน้าที่ป้องกันและบรรเทาสาธารณภัย (ปภ.) จังหวัดลำปาง กำลังเข้าตรวจสอบความเสียหาย เบื้องต้นพบบ้านเรือนประชาชนได้รับผลกระทบแล้วประมาณ ๑๐ หลังคาเรือน นอกจากนี้ น้ำปายังได้ไหลเข้าท่วมวัดบ้านแป้น ต.บ้านสา ด้วย

อย่างไรก็ตาม ชาวบ้านในพื้นที่ยังคงเฝ้าระวัง สถานการณ์พร้อมเร่งเก็บของมีค่าไว้ที่สูง เพราะหวั่นว่าจะมีน้ำป่าไหลลงมาอีกระลอก (ไอ เอ็น เอ็น)

น้ำท่วมจ.พิษณุโลกดีขึ้น-ผู้ว่าฯกำชับรับมือพายุ'เซินกา'

สถานการณ์น้ำท่วม จ.พิษณุโลก ดีขึ้น ผู้ว่าฯกำชับรับมือพายุ"เซินกา" ขณะปภ.ไม่หวั่นซีเป็นผลดีช่วยเติมน้ำเขื่อน เพราะขณะนี้เขื่อนแควน้อยบำรุงแดน ยังมีความต้องการปริมาณน้ำกักเก็บเพิ่มเติม

นายทรงพล พุกจันทร์ หัวหน้าสำนักงานสำนักงานป้องกันและบรรเทาสาธารณภัย จ.พิษณุโลก เปิดเผยกับสำนักข่าว ไอ.เอ็น.เอ็น. ว่า หลังเกิดฝนตกต่อเนื่องในพื้นที่เมื่อช่วงสัปดาห์ที่ผ่านมา ส่งผลให้มวลน้ำจากภูเขาหลากเข้าท่วมพื้นที่การเกษตรของ อ.นครไทย, ชาติตระการ และ เนินมะปราง โดยล่าสุดพบว่าสถานการณ์ดีขึ้น ระดับน้ำลดลงเนื่องจากฝนหยุดตก คงเหลือประมาณ ๒๐ - ๓๐ ซม. คาดว่าไม่น่าจะส่งผลกระทบต่อผลผลิตของเกษตรกรเพราะส่วนใหญ่มีความต้องการน้ำอยู่แล้ว ทั้งนี้จากกรณีที่ กรมอุตุนิยมวิทยาได้ออกประกาศแจ้งเตือนให้เฝ้าระวังอิทธิพลจากพายุโซนร้อน “เซินกา” (SONCA) ที่จะส่งผลกระทบต่อตรงกับภาคเหนือ และ ภาคตะวันออกเฉียงเหนือของไถยนั้น

เบื้องต้น นายศุภชัย เอี่ยมสุวรรณ ผู้ว่าราชการจังหวัดพิษณุโลก ได้กำชับให้ทุกหน่วยงานที่เกี่ยวข้องเฝ้าระวังเตรียมความพร้อมรับมือกับภัยธรรมชาติ โดยเฉพาะปัญหาน้ำท่วมฉับพลัน น้ำป่าไหลหลาก ซึ่งนายทรงพล ระบุว่า การที่เกิดพายุโซนร้อน “เซินกา” ถือเป็นผลดีเพราะขณะนี้เขื่อนแควน้อยบำรุงแดน ยังมีความต้องการปริมาณน้ำกักเก็บเพิ่มเติมเนื่องจากพบว่าระดับกักเก็บยังอยู่ในเกณฑ์ต่ำกว่าที่คาดการณ์ไว้ ประกอบกับพบปัญหาคือฝนมักจะตกในพื้นที่ได้เขื่อน (ไอ เอ็น เอ็น)

ผู้ว่าฯสุโขทัยห่วงฝนระลอกใหม่ทำน้ำเหนือหลาก

ผู้ว่าราชการจังหวัดสุโขทัย ห่วงอิทธิพลจากฝนระลอกใหม่ในช่วงวันที่ ๒๔ - ๒๖ ก.ค. ๒๕๖๐ ทำมวลน้ำเหนือหลากท่วมพื้นที่ เฝ้าระวังสถานการณ์ต่อเนื่อง

นายปิติ แก้วสลับสี ผู้ว่าราชการจังหวัดสุโขทัย เปิดเผยกับสำนักข่าว ไอ.เอ็น.เอ็น. ว่า ขณะนี้มีมวลน้ำจาก จ.แพร่ ที่จะไหลเข้าสู่ จ.สุโขทัย ลดลงอย่างต่อเนื่อง จากการตรวจสอบกำแพงกันน้ำก็ไม่พบว่ามียอยรั่ว จึงทำให้พอมั่นใจได้ในระดับหนึ่ง แต่ทั้งนี้คงต้องจับตาดูอิทธิพลจากสภาพอากาศโดยเฉพาะจากอิทธิพลของหย่อมความกดอากาศ รวมทั้งพายุโซนร้อน ในช่วงวันที่ ๒๔ - ๒๖ ก.ค. ๒๕๖๐ ว่าจะมีฝนตกในพื้นที่ภาคเหนือมากน้อยแค่ไหน โดยหากตกมาก ก็จะทำให้มีมวลน้ำมีปริมาณมาก และยิ่งมีมากก็จะยิ่งส่งผลกระทบต่อ จ.สุโขทัย มากเช่นกัน เนื่องจากบริเวณ จ.สุโขทัย เป็นจังหวัดรองรับมวลน้ำจากทางภาคเหนือ ประกอบกับไม่มีเขื่อน หรือ แหล่งรองรับปริมาณการผันน้ำออก ซึ่งระยะนี้หลายฝ่ายจึงต้องเฝ้าระวังเป็นพิเศษ

อย่างไรก็ตาม หากมีฝนตกในพื้นที่ตอนบน มวลน้ำเหนือจะใช้เวลาประมาณ ๓ วัน จึงเดินทางถึง จ.สุโขทัย ส่วนนี้ทำให้พอมีเวลาในการคำนวณปริมาณของมวลน้ำดังกล่าว เพื่อกำหนดการรับมือต่อไป (ไอ เอ็น เอ็น)

“พิจิตร” อ่วมหลายพื้นที่ น้ำป่าเขาเพชรบูรณ์ทะลักซ้ำ คลองวังแดง-ทับคล้อล้น

เมืองชวาละวันอ่วมหลายพื้นที่ น้ำป่าเทือกเขาเพชรบูรณ์ทะลักซ้ำท่วมพื้นที่การเกษตร นาข้าว บ้านเรือนชาวบ้าน น้ำยม ปริมาณล้น ขณะที่คลองวังแดง-ทับคล้อล้นทะลักท่วมชุมชนตลาดใต้-ทางหลวง ๑๑๓

ผู้สื่อข่าวรายงานว่า ฝนตกลงมาอย่างต่อเนื่องในเขต อ.วังโป่ง อ.ชนแดน จ.เพชรบูรณ์ ทำให้น้ำป่าไหลหลากซ้ำเข้าท่วมพื้นที่ลุ่ม หมู่ ๒, หมู่ ๗ ต.วังหลุม อ.ตะพานหิน จ.พิจิตร เช่นเดียวกับพื้นที่การเกษตร ๕ หมู่บ้านของ ต.วังทรายพูน, หมู่ ๑๒ ต.หนองปลาไหล อ.วังทรายพูน ก็ถูกน้ำท่วมเสียหายประมาณ ๑๔๐ ไร่

ส่วน อ.โพธิ์ประทับช้างก็มีน้ำท่วมขัง ต้นข้าวที่ใกล้จะได้เก็บเกี่ยวพื้นที่ หมู่ ๒, หมู่ ๖ ต.วังจิก เกือบ ๓๐๐ ไร่ ชาวนา ต้องเร่งระบายน้ำลงแม่น้ำยม ซึ่งก็มีระดับน้ำสูงเสมอขอบตลิ่งแล้วเช่นกัน ทำให้การระบายน้ำจากนาข้าวทำได้ยากลำบาก

ขณะที่สถานการณ์น้ำท่วมในเขต อ.ทับคล้อมีแนวโน้มจะหนักหน่วงกว่าพื้นที่อื่นๆ เนื่องจากน้ำจากเทือกเขาเพชรบูรณ์ ไหลล้นคลองวังแดง เข้าท่วมชุมชนตลาดใต้ เขตเทศบาลตำบลทับคล้อ และเอ่อล้นขึ้นมาบนทางหลวงหมายเลข ๑๑๓ ตะพานหิน-ทับคล้อ บริเวณหน้าวัดทรงธรรม (ตลาดใต้) ระดับน้ำบนผิวจราจรด้านซ้ายสูงสุดสูงประมาณ ๑๐-๑๕ ซม. แม้รถยนต์ยังคงสัญจรไป-มาได้ แต่ต้องเพิ่มความระมัดระวัง

ล่าสุดทหารจาก มทบ.๓๖ ได้ร่วมกับนายโสภณพงศ์ เหตานุรักษ์ นายอำเภอทับคล้อ, นายอัศม์เดช บุรนนท์ธวัชณ์ นายกเทศมนตรีตำบลทับคล้อ บูรณาการกำลังกว่า ๓๐ นายลงพื้นที่ช่วยชาวบ้านขนย้ายสิ่งของให้รอดพ้นจากน้ำท่วมและช่วยเหลือตามคำร้องขอของชาวบ้านแล้ว

ส่วนสถานการณ์ฝนตกขณะนี้ยังคงมีอย่างต่อเนื่อง จึงทำให้น้ำเป็นห่วงว่าในหลายพื้นที่จะส่อเค้าวิกฤตและอยู่ในภาวะเสี่ยงภัยที่อาจต้องพบกับน้ำท่วมอีกด้วย. (ผู้จัดการ)

สถานการณ์แม่น้ำโขงที่นครพนมน่าห่วงพบใกล้จุดวิกฤติ

สถานการณ์แม่น้ำโขงในจ.นครพนม ยังน่าเป็นห่วง พบปรับตัวสูงขึ้นต่อเนื่องใกล้แตะจุดวิกฤติ ผู้ว่าฯสั่งทุกฝ่ายรับมือพร้อมระดมเจ้าหน้าที่ลงพื้นที่ตรวจสอบดูแลช่วยเหลือพื้นที่ได้รับผลกระทบเบื้องต้น

ที่ จ.นครพนม สถานการณ์แม่น้ำโขงยังน่าเป็นห่วง โดยระดับน้ำปรับเพิ่มขึ้นต่อเนื่อง วันละ ๕๐ ซม. - ๑ ม. ล่าสุดอยู่ที่ ๑๐ ม. ห่างจากจุดวิกฤติที่ ๑๓ ม. เพียงแค่ ๓ ม. ทำให้เสี่ยงที่แม่น้ำโขงจะหนุนเอ่อท่วมพื้นที่ลุ่ม ชุมชนหมู่บ้านในจุดเสี่ยงเนื่องจากลำน้ำสาขาสายหลัก ประกอบด้วย ลำน้ำสงคราม, ลำน้ำอูน, ลำน้ำบัง และ ลำน้ำก่ำ มีปริมาณน้ำเพิ่มขึ้น และไหลลงสู่น้ำโขงซ้ำ ส่งผลให้พื้นที่ใกล้เคียงเริ่มประสบปัญหา น้ำท่วมพื้นที่การเกษตรแล้วกว่า ๑,๐๐๐ ไร่ ซึ่งหากมีฝนตกติดต่อกันต่อเนื่องอีกจะส่งผลให้ระดับน้ำโขงเพิ่มขึ้น และน้ำเอ่อท่วมมากขึ้น

ด้าน นายสมชาย วิทย์ดำรงค์ ผู้ว่าราชการจังหวัดนครพนม เปิดเผยว่า ช่วงนี้สถานการณ์น้ำโขงยังอยู่ในช่วงเฝ้าระวัง เนื่องจากเพิ่มขึ้นต่อเนื่อง โดยทางจังหวัดนครพนม ได้ประสานไปยังหน่วยงานเกี่ยวข้อง รวมถึงองค์กรปกครองส่วนท้องถิ่น ให้แจ้งเตือนประชาชนในพื้นที่เสี่ยง เฝ้าระวัง ติดตามข่าวสถานการณ์น้ำต่อเนื่อง พร้อมดูแลจัดเก็บสิ่งของมีค่าไปไว้บนที่สูง รวมถึงดูแลสัตว์เลี้ยงการเกษตร ในเรื่องของอาหาร ไปจนถึงโรคระบาดที่มากับน้ำ พร้อมระดมเจ้าหน้าที่ลงพื้นที่ตรวจสอบดูแลช่วยเหลือพื้นที่ได้รับผลกระทบเบื้องต้น ในพื้นที่เสี่ยงติดกับแม่น้ำโขง มี อ.นาแก อ.ธาตุพนม อ.เมือง อ.ท่าอุเทน อ.ศรีสงคราม และ อ.บ้านแพง ที่ติดกับลำน้ำสาขาสายหลัก ซึ่งจากการตรวจสอบเบื้องต้นพบว่าพื้นที่การเกษตรนาข้าวได้รับผลกระทบเสียหายแล้ว ประมาณกว่า ๑,๐๐๐ ไร่ และอยู่ระหว่างการตรวจสอบช่วยเหลือต่อเนื่อง (ไอ เอ็น เอ็น)

ภาพลื่นรุ้เดือนปช.ระวังน้ำป่าไหลหลาก

ผู้ว่าฯภาพลื่นรุ้ สั่งการ แจ้งเดือนประชาชนระวังน้ำป่าไหลหลากที่อาจเกิดขึ้นในระยะนี้ ขณะนี้ อ่างเก็บน้ำ ๔ ใน ๑๘ แห่ง เต็มแล้ว

นายสุวิทย์ คำดี ผู้ว่าราชการจังหวัดภาพลื่นรุ้ สั่งการให้ปลัดจังหวัดภาพลื่นรุ้ วิฑูยแจ้งเดือนประชาชนที่ออกหาปลา ให้ระวังปัญหาน้ำหลาก ในพื้นที่ อ.นาคู อ.คำม่วง อ.เขาวง ซึ่งติดกับเทือกเขาภูพาน เนื่องจากพบว่ามีน้ำป่าไหลหลากเพิ่มขึ้น ขณะนี้ได้ส่งผลให้อ่างเก็บน้ำขนาดกลาง ๑๘ แห่ง เต็มแล้ว ๔ แห่ง คือ อ่างเก็บน้ำห้วยสีทน อ่างเก็บน้ำห้วยโพธิ์ อ่างเก็บน้ำห้วยสะทุด และอ่างเก็บน้ำห้วยสังเคียบ ประชาชนที่ออกหาปลาในระยะนี้ที่มีฝนตกชุกต้องระวัง

ขณะที่เขื่อนลำปาว สถานการณ์น้ำยังไม่น่าเป็นห่วง แต่ทางเขื่อนจำเป็นต้องปล่อยน้ำลงถึงวันละ ๑๐ ล้านลูกบาศก์เมตร เนื่องจากเพียง ๒ สัปดาห์ มีปริมาณน้ำไหลเข้าเขื่อนมากถึง ๓๐๐ ล้านลูกบาศก์เมตร ล่าสุดเขื่อนลำปาวมีปริมาณน้ำอยู่ที่ ๑,๐๗๖ ล้านลูกบาศก์เมตร คิดเป็นร้อยละ ๕๔ จากปริมาณกักเก็บที่ ๑,๙๕๐ ล้านลูกบาศก์เมตร ประชาชนไม่ควรตื่นตระหนก แต่ต้องระวังมตรระวังปัญหาน้ำหลากกับปัญหาน้ำป่าที่อาจเกิดขึ้นในระยะนี้ (ไอ เอ็น เอ็น)

ฝนถล่มชัยภูมิลำคั้นฉูเอ่อท่วมบ้าน-พื้นที่การเกษตร

ฝนถล่มชัยภูมิ ทำระดับน้ำในลำคั้นฉูเอ่อล้นตลิ่งเข้าท่วมบ้านเรือนประชาชน จำนวน ๓๕ หลัง - พื้นที่การเกษตร ใน อ.บำเหน็จณรงค์

นายสมพงษ์ เข้มเหล็ก หัวหน้าสำนักงาน ป.ก.จ.ชัยภูมิ เปิดเผยกับสำนักข่าวไอ.เอ็น.เอ็น.ว่า หลัง จ.ชัยภูมิ เกิดฝนตกลงมาอย่างหนัก ส่งผลให้มวลน้ำจากลำคั้นฉู เอ่อท่วมบ้านเรือนประชาชน จำนวน ๓๕ หลัง และ พื้นที่การเกษตร ใน อ.บำเหน็จณรงค์ เบื้องต้นพบว่า ขณะนี้ระดับน้ำท่วมที่ซังบ้านเรือนลดลงจนกลับเข้าสู่ภาวะปกติแล้ว คงเหลือแต่พื้นที่การเกษตร แต่ยังไม่สามารถสรุปจำนวนที่ชัดเจนได้ โดยเจ้าหน้าที่กำลังอยู่ระหว่างเร่งสำรวจ ทั้งนี้คาดว่าไม่น่าจะส่งผลกระทบต่อจนถึงขั้นทำให้ผลผลิตเน่าเสีย เนื่องจากหากไม่มีฝนตกลงมาเพิ่มเติม ภายในเวลา ๑ - ๒ วัน สถานการณ์คงกลับเข้าสู่ภาวะปกติ อย่างไรก็ตาม ล่าสุดพบว่ามวลน้ำดังกล่าว กำลังไหลผ่านต่อไปยัง อ.จัตุรัส (ไอ เอ็น เอ็น)

ชาวนาริมคลองอ่างทองระทิกน้ำเอ่อท่วมพื้นที่เกษตร

ชาวนาริมคลองลำท่าแดง จ.อ่างทอง ระทิก ฝนตกทำน้ำเอ่อท่วมพื้นที่การเกษตร ขณะชลประทานเร่งประสานหน่วยงานช่วย

ชาวนาริมคลองลำท่าแดง เขตอ.เมือง และ อ.ไชโย จ.อ่างทอง ต้องลุ่นระทิก หลังเกิดฝนตกต่อเนื่อง ทำให้น้ำในคลองลำท่าแดงเพิ่มสูงขึ้นจนเอ่อล้นเข้าท่วมนาข้าว ที่กำลังออกรวงใกล้เก็บเกี่ยวหลายพันไร่ ชาวนาต้องเร่งเสริมคันดินในที่นาของตนเอง ให้สูงขึ้นกว่าระดับคลอง ขณะที่น้ำในคลองลำท่ายังคงสูงขึ้นอย่างต่อเนื่อง

เบื้องต้น นายพร บ่างตระกูล หัวหน้าฝ่ายส่งน้ำและบำรุงรักษาการที่ ๓ โครงการส่งน้ำและบำรุงรักษา漾มณี เปิดเผยว่า ทางชลประทานได้ประสานไปยัง สำนักงานป้องกันและบรรเทาสาธารณภัยจังหวัดอ่างทอง เพื่อหาทางช่วยเหลือในการสูบน้ำ ที่บริเวณประตูน้ำวัดสนามชัย อำเภอเมืองสำหรับช่วยเหลือชาวนาที่เดือดร้อน ทั้งนี้โครงการส่งน้ำและบำรุงรักษา漾มณี ได้ทำการปิดประตูน้ำ เพื่อป้องกันน้ำไหลเข้าท่วมพื้นที่นาข้าวในบริเวณคลองลำท่าแดง และในวันที่ ๒๔ ก.ค.จะนำเครื่องและท่อสูบน้ำขนาด๑๒ นิ้ว จำนวน๒เครื่อง นำมาติดตั้งเพื่อเร่งทำการสูบน้ำ ในคลองลำท่าแดงลงสู่แม่น้ำเจ้าพระยา ต่อไป ส่วนสถานการณ์แม่น้ำเจ้าพระยาซึ่งไหลผ่านจังหวัดอ่างทอง พบว่าเริ่มปรับระดับสูงขึ้น โดยที่สถานีวัดน้ำชลมาตร C ๗A บริเวณหน้าศาลากลางจังหวัดอ่างทอง มีอัตราการไหลผ่าน ๑,๐๘๓ ลบ.เมตร/วินาที ระดับน้ำอยู่ที่ ๕.๕๗ เมตร เพิ่มขึ้น ๓ เซนติเมตร จากระดับตลิ่ง ๙.๓๒ เมตร (ไอ เอ็น เอ็น)