



รายงานสถานการณ์น้ำ
ศูนย์ป้องกันวิกฤติน้ำ กรมทรัพยากรน้ำ
วันอังคารที่ ๔ เมษายน ๒๕๖๐

สภาวะอากาศ บริเวณประเทศไทยตอนบน มีฝนฟ้าคะนองและมีลมกระโชกแรงบางแห่ง สำหรับภาคใต้มีฝนเพิ่มขึ้นและมีฝนตกหนักบางแห่ง ส่วนคลื่นลมบริเวณอ่าวไทยตอนล่างสูงประมาณ ๒ เมตร ขอให้ชาวเรือเดินเรือด้วยความระมัดระวัง



สถานการณ์น้ำ

กรมอุตุนิยมวิทยา ซึ่งประเทศไทยตอนบน-กทม.'พายุลด 'ภาคใต้'กลับมีฝนตกหนัก
กรมป้องกันและบรรเทาสาธารณภัย เตือน ปชช.ระวังอันตรายจากพายุฤดูร้อน
จ.เชียงใหม่ ร้อนแล้ง “วังบัวบาน” เหลือแต่น้ำขังโชดหินสุดท้าย-ห้วยแก้ว
แห้งสนิท

กระบี่! ฝนถล่มท่วมเมืองระบายนันทน์ ร้านค้า-บ้านเรือนกว่า ๕๐ หลังเสียหาย
จ.สงขลา อ.สะเดาฝ้าระวังสถานการณ์น้ำท่วม หลังน้ำคลองอู่ตะเภาล้นตลิ่ง
เข้าท่วมพื้นที่การเกษตร

สถานการณ์น้ำต่างประเทศ

โคลอมเบีย ฝนตกดินถล่ม ตายกว่า ๒๐๐ คน

การช่วยเหลือ

สถานการณ์น้ำ

ระดับน้ำในแม่น้ำโขง : สรุปสถานการณ์น้ำประจำวัน : ศูนย์ประมวลวิเคราะห์
สถานการณ์น้ำ กรมชลประทานระดับน้ำแม่น้ำโขง ณ วันที่ ๓ เมษายน ๒๕๖๐

ที่สถานีเชียงแสน เชียงคาน หนองคาย นครพนม มุกดาหาร และโขงเจียม วัดได้ ๓.๖๔ .๖.๕๔ ๓.๒๒ ๒.๓๙ ๒.๗๔ และ ๓.๐๑ เมตร
ตามลำดับ เปรียบเทียบกับตลิ่ง มีค่าเท่ากับ-๙.๑๖ -๙.๔๖ -๘.๙๘ -๑๐.๑๑ -๙.๒๖ และ-๑๑.๔๙ เมตร ตามลำดับ
แนวโน้มระดับน้ำท่า สถานีเชียงแสน สถานีเชียงคาน สถานีหนองคาย สถานีอุบลราชธานี มีแนวโน้มระดับน้ำเพิ่มขึ้น

สถานีนครพนม สถานีมุกดาหาร มีแนวโน้มระดับน้ำลดลง

ระดับน้ำและคุณภาพน้ำของกลุ่มน้ำสงขลา กลุ่มน้ำทะเลสาบสงขลา ปัจจุบันสถานการณ์น้ำในลำน้ำโดยทั่วไปยังคงอยู่ในภาวะปกติ
(ระดับน้ำต่ำกว่าระดับตลิ่งต่ำสุด) ระดับน้ำในลำน้ำส่วนใหญ่มีแนวโน้มเพิ่มขึ้นขอให้ประชาชนติดตามสถานการณ์น้ำอย่างใกล้ชิด
และระวังอันตรายจากฝนตกหนักและฝนที่ตกสะสมไว้ด้วยในระยะนี้ สถานการณ์น้ำท่า (๓๐ มี.ค.- ๓ เม.ย.๒๕๖๐ ที่มา กรม
ชลประทาน) สถานีคลองลำ อ.ศรีนครินทร์ จ.พัทลุง สถานีคลองนุ้ย อ.เมือง จ.พัทลุง สถานีคลองหระ อ.หาดใหญ่ จ.สงขลา
สถานีคลองอู่ตะเภา อ.หาดใหญ่ จ.สงขลา สถานีคลองอู่ตะเภา อ.คลองหอยโข่ง จ.สงขลา สถานีคลองอู่ตะเภา อ.สะเดา จ.สงขลา
วัดปริมาณน้ำได้ ๘.๗๙ * ๑.๖๒ ๑๓๓.๐๐ ๕๑.๖๐ และ ๗๔.๖๐ ลบม./วินาที

สถานีตรวจวัดระดับน้ำ (CCTV) ณ วันที่ ๓ เมษายน ๒๕๖๐ การตรวจวัดระดับน้ำจากกล้อง (CCTV) ระดับน้ำส่วนใหญ่อยู่ในเกณฑ์ปกติ .
ยกเว้นสถานีสะพานพระเมเย่า อ.เมือง จ.สุโขทัย สถานการณ์เฝ้าระวังน้ำแล้ง

จังหวัด	สถานที่ ตั้งกล้อง	แม่น้ำ/ คูน้ำ	วิกฤติ	วิกฤติ	ระดับน้ำ (ม.รทก.)			สถานการณ์	หมายเหตุ
			น้ำแล้ง	น้ำท่วม	พ.ศ.2560				
			ระดับ น้อยกว่า	ระดับ มากกว่า	31 มี.ค.	2 เม.ย.	3 เม.ย.		
จ.สุโขทัย	สะพานศรีรัตนาลัย อ.ศรีรัตนาลัย	ยม	60.14	71.78	60.50	60.50	60.50	น้ำปกติ	↔
จ.สุโขทัย	สะพานพระเมเย่า อ.เมือง	ยม	42.48	48.59	N/A	N/A	N/A	เฝ้าระวังน้ำแล้ง	↔
จ.อุดรดิตถ์	สะพานท่าเสา อ.เมือง	น่าน	49.22	56.91	54.80	55.00	54.80	น้ำปกติ	↓
จ.พิษณุโลก	สะพานสุพรรณกัลยา อ.เมือง	น่าน	33.98	44.52	36.65	36.70	36.50	น้ำปกติ	↓
จ.นครพนม	เทศบาล ต.นาแก อ.นาแก	ห้วยน้ำก่ำ/โขงอีสาน	139.05	142.42	142.18	142.18	142.18	น้ำปกติ	↔
จ.ขอนแก่น	บ้านเหล่านากุม อ.เมือง	ชี	142.78	149.71	145.40	145.35	145.40	น้ำปกติ	↑
จ.บุรีรัมย์	สตึก อ.สตึก	มูล	123.13	128.76	N/A	N/A	N/A	น้ำปกติ	↔
จ.พระนครศรีอยุธยา	อ.เสนา	น้อย/เจ้าพระยา	2.00	5.00	1.20	1.10	1.30	น้ำปกติ	↑
จ.พระนครศรีอยุธยา	บ้านป้อม อ.พระนครศรีอยุธยา	เจ้าพระยา	-	-	0.55	0.40	0.60	น้ำปกติ	↑
จ.สุพรรณบุรี	สะพานวัดพระรูป อ.เมือง	ท่าจีน	-1.26	2.75	1.20	1.15	1.10	น้ำปกติ	↓
จ.เพชรบุรี	เทศบาลเมืองเพชรบุรี อ.เมือง	เพชรบุรี	-	3.18	1.40	1.40	1.40	น้ำปกติ	↔
จ.ประจวบคีรีขันธ์	ร.ร.อนุบาลบางสะพาน อ.บางสะพาน	คลองบางสะพาน/ ชายฝั่งทะเลตะวันตก	-	3.30	0.40	0.50	0.20	น้ำปกติ	↓
จ.สงขลา	สถานีคลองอู่ตะเภาตอนล่าง อ.หาดใหญ่	ทะเลสาบสงขลา	-	-	1.00	2.00	2.25	น้ำปกติ	↑
จ.พัทลุง	สถานีคลองตะโหมด อ.ตะโหมด	ทะเลสาบสงขลา	-	-	22.00	22.00	22.00	น้ำปกติ	↔
จ.พัทลุง	สถานีลำปำ อ.เมือง	ทะเลสาบสงขลา	-	-	-1.45	-1.40	-1.35	น้ำปกติ	↑

*N/A คือ อ่านค่าระดับจากไม้วัดระดับ (Staff) ไม่ได้ / ไม้วัดระดับ (Staff) ชำรุด

**ม.รทก. คือ เมตรเทียบกับระดับน้ำทะเลปานกลาง

** ระดับน้ำทะเลปานกลาง (Mean Sea Level) หรือ ร.ท.ก. เป็นค่าการวัด ระดับน้ำทะเลขึ้นสูงสุด (High Tide : HT) และลงต่ำสุด (Low Tide : LT) ของแต่ละวัน ในช่วงระยะเวลาที่กำหนด แล้วนำค่ามาเฉลี่ยเป็นระดับน้ำทะเลปานกลาง สำหรับระยะเวลาที่ทำกรรังวัดโดยทั่วไปจะต้องวัดเป็นเวลา ๑๘.๖ ปี ตามวัฏจักรของน้ำ ระดับน้ำทะเลปานกลางของแต่ละบริเวณทั่วโลกอาจจะมีค่าสูงไม่เท่ากัน

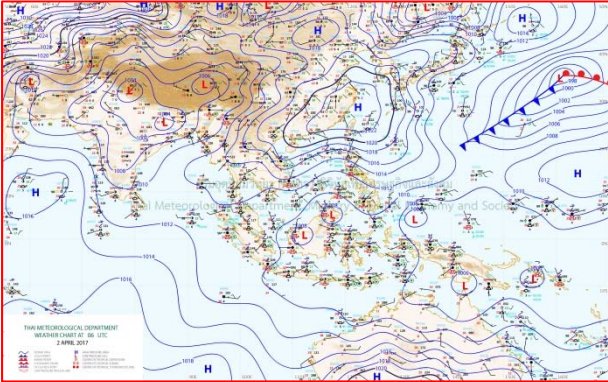
ในประเทศไทยใช้เวลาในการวัด ๕ ปี โดยเลือกที่ตำบลเกาะหลัก จังหวัดประจวบคีรีขันธ์ เป็นที่วัด แล้วนำมาหาค่าเฉลี่ย เพื่อใช้เป็นค่าระดับน้ำทะเลปานกลาง ให้มีค่า ๐.๐๐๐ เมตร ทำการถ่ายโยงมายังหมุด BM-A (ซึ่งถือว่าเป็นหมุดหลักฐานหมุดแรกของประเทศไทย) ซึ่งมีค่าระดับน้ำทะเลปานกลาง ๑.๔๔๗๗ เมตร

ปริมาณน้ำฝนสูงสุด (มม.)

จังหวัด	๒๙ มี.ค.๖๐	๓๐ มี.ค.๖๐	๓๑ มี.ค.๖๐	๑ เม.ย.๖๐	๒ เม.ย.๖๐
จ.แม่ฮ่องสอน.	-	-	-	๐.๒	-
จ.เชียงราย	-	-	-	๓.๐	-
จ.เชียงใหม่	-	-	-	๑.๒	-
จ.พะเยา	๐.๓	-	๐.๖	๙.๕	-
จ.น่าน	๔๐.๕	๓.๔	๔๐.๒	๖๐.๕	-
จ.ลำพูน	-	-	-	๕๙.๐	๑.๙
จ.ลำปาง	๔.๑	-	-	๐.๔	๖.๘
จ.แพร่	-	-	-	๓๕.๒	-
จ.อุตรดิตถ์	-	๒๕.๐	๘๐.๐	๗๓.๐	-
จ.สุโขทัย	-	-	-	-	๑.๕
จ.ตาก	๑๖.๐	-	-	๗๗.๙	๑๒.๒
จ.พิษณุโลก	-	๓๔.๕	๔๗.๐	๓๕.๐	-
จ.เพชรบูรณ์	-	-	-	-	-
จ.กำแพงเพชร	-	๕.๖	-	๔.๕	-
จ.พิจิตร	-	-	-	๔.๐	-
จ.หนองคาย	๕๐.๒	๑๕.๐	-	-	-
จ.เลย	๓๗.๕	๒๗.๔	๒๘.๔	๗.๕	-
จ.อุดรธานี	๑.๔	๒๘.๐	๕๖.๐	-	-
จ.หนองบัวลำภู	๔๐.๕	๒.๓	-	-	-
จ.นครพนม	-	๓๗.๔	๘๓.๐	-	-
จ.สกลนคร	-	๓๓.๐	๒๙.๘	-	-
จ.มุกดาหาร	-	-	๑๔.๐	-	-
จ.ขอนแก่น	-	๔๐.๘	๘๐.๗	-	-
จ.มหาสารคาม	-	๑๐.๐	๑.๕	-	-
จ.กาฬสินธุ์	-	๕๑.๐	๒๕.๖	-	-
จ.ร้อยเอ็ด	-	-	๑๒.๔	-	-
จ.ชัยภูมิ	๑.๘	๒๓.๕	๖๙.๐	-	-
จ.อุบลราชธานี	๓๕.๕	๘.๐	๕๖.๐	๑๐.๘	-
จ.อำนาจเจริญ	๒๐.๔	-	๒๐.๐	-	-
จ.ยโสธร	-	-	-	-	-
จ.สุรินทร์	-	-	๒๔.๓.	-	-
จ.นครราชสีมา	๕.๕	๒๒.๘	๓๐.๕	-	-
จ.บุรีรัมย์	-	๗.๖	๑๔.๐	-	-
จ.ศรีสะเกษ	๒๔.๙	-	๒๙.๐	-	-

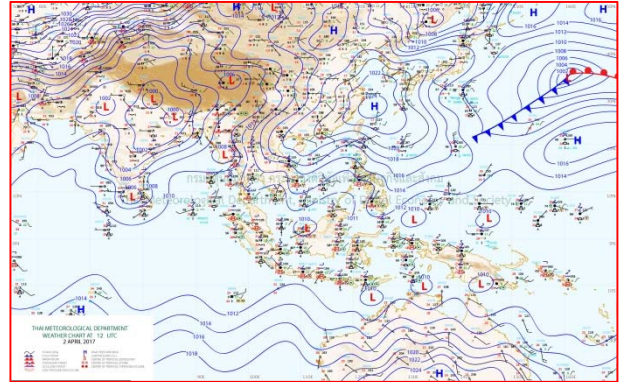


แผนที่อากาศ



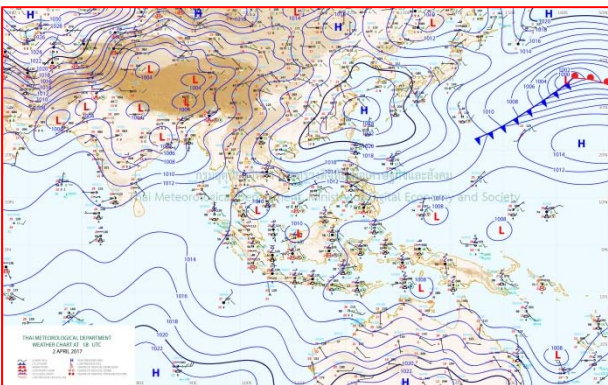
๒ เม.ย.๖๐ เวลา ๑๓:๐๐ น.

๑



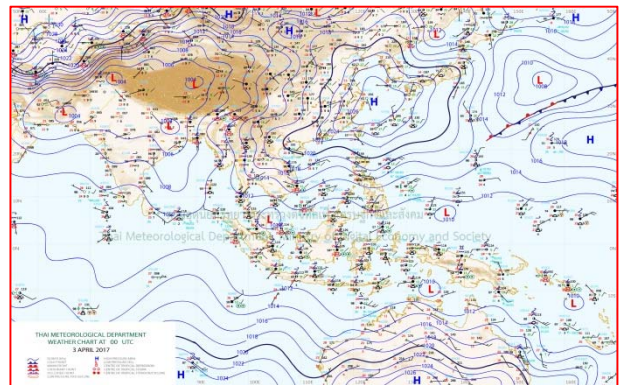
๒ เม.ย.๖๐ เวลา ๑๙:๐๐ น.

๒



๓ เม.ย.๖๐ เวลา ๑๓:๐๐ น.

๓



๓.เม.ย.๖๐ เวลา ๑๙:๐๐ น.

๔

รายงานปริมาณน้ำฝนจากกรมอุตุนิยมวิทยา

วันที่ 3 เมษายน 2560

รายงานฝน เวลา 07.00 น.ของวันที่ 2 เมษายน 2560

สถานีอุตุนิยมวิทยา					ปริมาณน้ำฝน24 ชม.(mm)	ปริมาณน้ำฝนสะสม(mm.)								
ภาคเหนือ					สูงสุด ของประเทศ	57.4	2,018.1	ภาคใต้ฝั่งตะวันออก						
สถานีอุตุนิยมวิทยา	ปริมาณน้ำฝน24 ชม.(mm)	ปริมาณน้ำฝนสะสม(mm.)	ปริมาณฝน เม.ย. (mm.)	สถานะฝนสะสม ปัจจุบันเทียบกับค่าเฉลี่ย 30 ปี	สูงสุด ของภาคเหนือ	12.2	189.9	สถานีอุตุนิยมวิทยา	ปริมาณน้ำฝน24 ชม.(mm)	ปริมาณน้ำฝนสะสม(mm.)	ปริมาณฝน เม.ย. (mm.)	สถานะฝนสะสม ปัจจุบันเทียบกับค่าเฉลี่ย 30 ปี		
แม่ฮ่องสอน	ไม่มีฝน	11.3	63.2	ต่ำกว่า	สูงสุด ของภาคตะวันออกเฉียงเหนือ	-	262.7	เพชรบุรี	3.7	308.1	36.9	สูงกว่า		
ดอยอ่างขาง	ไม่มีฝน	48.1	***	***	สูงสุด ของภาคกลาง	23.8	158.3	หนองพลับ สกษ.	20.7	304.9	56.4	สูงกว่า		
เชียงใหม่	ไม่มีฝน	89.0	97.9	สูงกว่า	สูงสุด ของภาคใต้ฝั่งตะวันตก	57.4	592.3	หัวหิน	4.6	296.5	46.4	สูงกว่า		
เชียงใหม่ สกษ.	ไม่มีฝน	76.2	91.7	สูงกว่า	ภาคตะวันออกเฉียงเหนือ				ประจวบคีรีขันธ์	4.0	557.2	55.5	สูงกว่า	
ทุ่งช้าง	ไม่มีฝน	115.3	120.5	สูงกว่า	สถานีอุตุนิยมวิทยา	ปริมาณน้ำฝน24 ชม.(mm)	ปริมาณน้ำฝนสะสม(mm.)	ปริมาณฝน เม.ย. (mm.)	สถานะฝนสะสม ปัจจุบันเทียบกับค่าเฉลี่ย 30 ปี	ชุมพร	ไม่มีฝน	813.6	85.8	สูงกว่า
พะเยา	ไม่มีฝน	73.7	89.2	สูงกว่า	ปริมาณน้ำฝน24 ชม.(mm)	ปริมาณน้ำฝนสะสม(mm.)	ปริมาณฝน เม.ย. (mm.)	สถานะฝนสะสม ปัจจุบันเทียบกับค่าเฉลี่ย 30 ปี	สวี สกษ.	1.4	899.4	80.0	สูงกว่า	
ห้วยฝาง	ไม่มีฝน	73.1	102.5	สูงกว่า	ไม่มีฝน	71.8	85.5	สูงกว่า	เกาะสมุย	12.4	862.2	83.1	สูงกว่า	
เด่น	2.1	39.8	65.9	สูงกว่า	ไม่มีฝน	84.2	83.4	สูงกว่า	สุราษฎร์ธานี	2.5	376.9	73.4	สูงกว่า	
แม่สะเรียง	ไม่มีฝน	9.9	44.7	ต่ำกว่า	ไม่มีฝน	83.6	102.7	สูงกว่า	นครศรีธรรมราช	ฝนเล็กน้อย	1,988.4	107.0	สูงกว่า	
แม่ใจ สกษ.	-	-	55.0	ต่ำกว่า	ไม่มีฝน	150.4	74.1	สูงกว่า	นครศรีธรรมราช สกษ.	0.9	2,018.1	102.1	สูงกว่า	
เชียงใหม่	ไม่มีฝน	27.4	57.3	ต่ำกว่า	ไม่มีฝน	262.7	101.3	สูงกว่า	สุราษฎร์ธานี สกษ.	13.0	967.2	85.8	สูงกว่า	
ลำปาง	-	189.9	65.9	สูงกว่า	ไม่มีฝน	209.8	93.3	สูงกว่า	พระแสง สอท.	0.2	476.3	114.7	สูงกว่า	
ลำพูน	1.9	97.6	44.5	สูงกว่า	ไม่มีฝน	147.4	101.1	สูงกว่า	ลาวง	17.1	662.7	105.4	สูงกว่า	
แพร่	-	110.1	82.1	สูงกว่า	ไม่มีฝน	191.4	116.4	สูงกว่า	พัทลุง สกษ.	34.2	1,354.5	116.3	สูงกว่า	
น่าน	ไม่มีฝน	108.2	99.6	สูงกว่า	ไม่มีฝน	67.5	***	***	สงขลา	8.3	881.5	75.1	สูงกว่า	
น่าน สกษ.	ไม่มีฝน	80.8	109.4	สูงกว่า	ไม่มีฝน	50.2	89.6	ต่ำกว่า	หนองบัวลำภู	ไม่มีฝน	67.5	***	***	
ลำปาง สกษ.	6.8	99.7	64.3	สูงกว่า	ไม่มีฝน	136.3	89.0	สูงกว่า	ขอนแก่น	-	50.2	89.6	ต่ำกว่า	
อุตรดิตถ์	ไม่มีฝน	105.3	71.0	สูงกว่า	ไม่มีฝน	85.3	76.4	สูงกว่า	มหาสารคาม	ไม่มีฝน	136.3	89.0	สูงกว่า	
สุโขทัย	ไม่มีฝน	63.1	68.3	สูงกว่า	ไม่มีฝน	36.9	84.5	ต่ำกว่า	มุกดาหาร	ไม่มีฝน	85.3	76.4	สูงกว่า	
ศรีสำโรง สกษ.	1.5	81.6	52.6	สูงกว่า	ไม่มีฝน	141.3	80.3	สูงกว่า	มหาสารคาม	ไม่มีฝน	136.3	89.0	สูงกว่า	
น่าน	ไม่มีฝน	39.6	63.2	ต่ำกว่า	ไม่มีฝน	113.0	92.6	สูงกว่า	กาฬสินธุ์	ไม่มีฝน	141.3	80.3	สูงกว่า	
แม่สอด	ไม่มีฝน	16.9	44.8	ต่ำกว่า	ไม่มีฝน	129.4	85.6	สูงกว่า	ร้อยเอ็ด สกษ.	ไม่มีฝน	129.4	85.6	สูงกว่า	
ตาก	ไม่มีฝน	43.9	57.6	สูงกว่า	ไม่มีฝน	111.5	75.9	สูงกว่า	ร้อยเอ็ด	ไม่มีฝน	111.5	75.9	สูงกว่า	
เชียงใหม่	0.2	111.0	66.2	สูงกว่า	ไม่มีฝน	44.6	86.8	ต่ำกว่า	อุบลราชธานี (ศูนย์)	ไม่มีฝน	44.6	86.8	ต่ำกว่า	
พิษณุโลก	ไม่มีฝน	119.9	55.7	สูงกว่า	ไม่มีฝน	69.2	67.9	ต่ำกว่า	อุบลราชธานี สกษ.	ไม่มีฝน	64.3	78.3	สูงกว่า	
เพชรบูรณ์	ไม่มีฝน	102.0	76.0	สูงกว่า	ไม่มีฝน	58.3	86.7	ต่ำกว่า	ศรีสะเกษ	ไม่มีฝน	69.2	67.9	ต่ำกว่า	
กำแพงเพชร	ไม่มีฝน	73.1	52.8	สูงกว่า	ไม่มีฝน	254.2	72.2	สูงกว่า	หัตุมด	ไม่มีฝน	58.3	86.7	ต่ำกว่า	
อุ้มผาง	12.2	74.4	101.3	สูงกว่า	ไม่มีฝน	100.7	93.3	สูงกว่า	นครราชสีมา	ไม่มีฝน	254.2	72.2	สูงกว่า	
พิจิตร สกษ.	ไม่มีฝน	90.0	57.3	สูงกว่า	ไม่มีฝน	128.5	88.3	สูงกว่า	สุรินทร์	ไม่มีฝน	100.7	93.3	สูงกว่า	
ดอนมดแดง สกษ.	ไม่มีฝน	10.6	38.0	ต่ำกว่า	ไม่มีฝน	121.2	81.3	สูงกว่า	สุรินทร์ สกษ.	-	128.5	88.3	สูงกว่า	
วิเชียรบุรี	-	34.3	89.9	ต่ำกว่า	ไม่มีฝน	209.4	103.7	สูงกว่า	ไซคชัย	ไม่มีฝน	121.2	81.3	สูงกว่า	
ภาคกลาง					ไม่มีฝน	108.1	81.6	สูงกว่า	ภาคใต้ฝั่งตะวันตก					
สถานีอุตุนิยมวิทยา	ปริมาณน้ำฝน24 ชม.(mm)	ปริมาณน้ำฝนสะสม(mm.)	ปริมาณฝน เม.ย. (mm.)	สถานะฝนสะสม ปัจจุบันเทียบกับค่าเฉลี่ย 30 ปี	ไม่มีฝน	153.2	86.3	สูงกว่า	สถานีอุตุนิยมวิทยา	ปริมาณน้ำฝน24 ชม.(mm)	ปริมาณน้ำฝนสะสม(mm.)	ปริมาณฝน เม.ย. (mm.)	สถานะฝนสะสม ปัจจุบันเทียบกับค่าเฉลี่ย 30 ปี	
นครสวรรค์	ไม่มีฝน	73.9	63.7	สูงกว่า	ภาคตะวันออก				ระนอง	ไม่มีฝน	575.90	139.70	สูงกว่า	
ตากฟ้า สกษ.	ไม่มีฝน	76.3	67.3	สูงกว่า	สถานีอุตุนิยมวิทยา	ปริมาณน้ำฝน24 ชม.(mm)	ปริมาณน้ำฝนสะสม(mm.)	ปริมาณฝน เม.ย. (mm.)	สถานะฝนสะสม ปัจจุบันเทียบกับค่าเฉลี่ย 30 ปี	ตะกั่วป่า	21.2	551.50	204.60	สูงกว่า
ชัยนาท สกษ.	ไม่มีฝน	23.0	43.3	ต่ำกว่า	ไม่มีฝน	14.4	***	***	กระบี่	57.4	592.30	147.20	สูงกว่า	
อุทัยธานี	ไม่มีฝน	17.8	67.9	ต่ำกว่า	ไม่มีฝน	64.9	118.0	ต่ำกว่า	ภูเก็ต	8.2	432.40	142.90	สูงกว่า	
พระนครศรีอยุธยา	ไม่มีฝน	79.3	***	***	ไม่มีฝน	66.8	98.8	ต่ำกว่า	ภูเก็ต (ศูนย์)	14.6	291.00	154.00	สูงกว่า	
บัวชุม	ไม่มีฝน	41.4	81.4	ต่ำกว่า	ไม่มีฝน	118.6	88.7	สูงกว่า	เกาะลันตา	15.0	421.60	119.00	สูงกว่า	
ปทุมธานี สกษ.	ไม่มีฝน	112.5	93.2	สูงกว่า	ไม่มีฝน	161.3	48.3	สูงกว่า	ตรัง	8.1	570.70	139.70	สูงกว่า	
สมุทรปราการ สกษ.	ไม่มีฝน	76.3	***	***	ไม่มีฝน	112.6	74.1	สูงกว่า	สตูล	15.6	422.20	206.00	สูงกว่า	
ทองผาภูมิ	ไม่มีฝน	91.4	101.8	สูงกว่า	ไม่มีฝน	176.7	77.3	สูงกว่า	สรุปปริมาณฝนมาก สถานีอุตุนิยมวิทยา					
สุพรรณบุรี	ไม่มีฝน	110.9	49.1	สูงกว่า	ไม่มีฝน	193.5	64.0	สูงกว่า	1	กระบี่		57.4	592.3	
ลพบุรี	ไม่มีฝน	95.0	81.5	สูงกว่า	ไม่มีฝน	262.3	85.7	สูงกว่า	2	ยะลา สกษ.		43.7	1,171.6	
อุททอง สกษ.	ไม่มีฝน	63.1	59.7	สูงกว่า	ไม่มีฝน	153.5	61.5	สูงกว่า	3	ปัตตานี		40.3	769.4	
สนมณีนครสวรรค์	ไม่มีฝน	66.8	62.7	ต่ำกว่า	ไม่มีฝน	157.3	78.9	สูงกว่า	4	นราธิวาส		38.0	1,499.1	
สมุทรสงคราม	0.5	86.4	***	***	ไม่มีฝน	169.9	164.5	ต่ำกว่า	5	พัทลุง สกษ.		34.2	1,354.5	
กาญจนบุรี	ไม่มีฝน	89.1	78.5	สูงกว่า	ไม่มีฝน	185.4	185.4	สูงกว่า	ปริมาณฝนสูงสุด	กระบี่		57.4	592.3	
นครปฐม	ไม่มีฝน	150.5	55.3	สูงกว่า	ไม่มีฝน	185.4	185.4	สูงกว่า	ฝนสะสมสูงสุด	นครศรีธรรมราช สกษ.		0.9	2,018.1	
กรุงเทพฯ บางนา สกษ.	23.8	130.2	68.4	สูงกว่า	ไม่มีฝน	185.4	185.4	สูงกว่า	ศูนย์ป้องกันวิกฤติน้ำ กรมทรัพยากรน้ำ ศูนย์เขมขลา					
กรุงเทพฯ ท่าเรือคลองเตย	8.9	96.6	104.8	ต่ำกว่า	ไม่มีฝน	185.4	185.4	สูงกว่า						
กรุงเทพฯ หนองจอก	6.3	158.3	91.4	สูงกว่า	ไม่มีฝน	185.4	185.4	สูงกว่า						
สนามบินดอนเมือง	ไม่มีฝน	-	88.5	ต่ำกว่า	ไม่มีฝน	185.4	185.4	สูงกว่า						
ปาร์ก	ไม่มีฝน	-	44.9	ต่ำกว่า	ไม่มีฝน	185.4	185.4	สูงกว่า						
ราชบุรี	ไม่มีฝน	100.4	48.3	สูงกว่า	ไม่มีฝน	185.4	185.4	สูงกว่า						

สัญลักษณ์ ***ไม่มีข้อมูล - ยังไม่ได้รับรายงาน/ไม่มีข้อมูล/ไม่มีฝน

หมายเหตุ ได้รับรายงานเพิ่มเติมโดยการบันทึกของเจ้าหน้าที่เป็นรายวัน ณ เวลา 07:00 น.

ปริมาณฝนสูงสุดรายวันเท่ากับ 81.0 มม. ที่ อ.ระแงะ จ.นราธิวาส

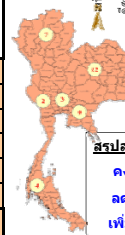
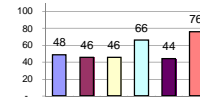
รายงานสรุปสภาพน้ำในอ่างเก็บน้ำขนาดใหญ่และขนาดกลาง

รายงานสถานการณ์ ณ วันที่ 3 เมษายน 2560

ปริมาณน้ำในอ่างที่ใช้การได้ในสัปดาห์นี้ + มากกว่า / - น้อยกว่า / สัปดาห์ก่อน **580.42** ล้าน ลบ.ม.

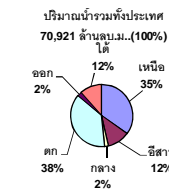
สถานการณ์ปริมาณน้ำในอ่างเก็บน้ำที่ใช้ในทุกกิจกรรมทั่วประเทศ มากกว่าปริมาณน้ำที่ไหลเข้าอ่าง เนื่องด้วยกับสัปดาห์ที่ผ่านมา ครัวเรือนอย่างระมัดระวัง

% ปริมาณน้ำรวมและภาคปัจจุบัน



สรุปสถานการณ์ปริมาณน้ำในอ่าง

คงที่ 5 อ่าง
ลดลง 25 อ่าง
เพิ่มขึ้น 8 อ่าง



เปรียบเทียบปริมาณน้ำรวมของประเทศปัจจุบันกับปี 60 และ ปี 62

วันที่ 3 เมษายน 2560 เท่ากับ

41,031 ล้าน ลบ.ม. หรือ เท่ากับ

58%

วันที่ 3 เมษายน 2559 เท่ากับ

34,405 ล้าน ลบ.ม. หรือ เท่ากับ

49%

ภาค	สถานการณ์ปริมาณน้ำในอ่าง				ปริมาณน้ำเปลี่ยนแปลง (ล้าน ม.³)	สถานะ
	ลดลง (แห่ง)	คงที่ (แห่ง)	เพิ่มขึ้น (แห่ง)	รวม (แห่ง)		
ภาคเหนือ	6	-	1	7	-220.00	ปริมาณน้ำในอ่างเก็บน้ำลดลง
ภาคตะวันออกเฉียงเหนือ	8	3	1	12	-113.00	ปริมาณน้ำในอ่างเก็บน้ำลดลง
ภาคกลาง	2	1	-	3	-43.00	ปริมาณน้ำในอ่างเก็บน้ำลดลง
ภาคตะวันออก	2	-	-	2	-144.00	ปริมาณน้ำในอ่างเก็บน้ำลดลง
ภาคใต้	5	-	5	10	-24.42	ปริมาณน้ำในอ่างเก็บน้ำลดลง
ภาคใต้	2	1	1	4	-36.00	ปริมาณน้ำในอ่างเก็บน้ำลดลง
รวมทั้งประเทศ	25	5	8	38	-580.42	ปริมาณน้ำในอ่างเก็บน้ำลดลง

ภาค	อ่างเก็บน้ำ	ความจุที่ใช้งาน รน. (ล้าน ม.³)	ปริมาณน้ำที่ใช้งานไม่ได้ (ล้าน ม.³)	ใช้การได้จริง (ล้าน ม.³)	ปริมาณน้ำรวม วันที่ 3 เมษายน 2559 (ล้าน ม.³)	%	ปัจจุบัน วันที่ 3 เมษายน 2560				สัปดาห์ก่อน วันที่ 28 มีนาคม 2560				ปริมาณน้ำ + เพิ่มขึ้น / ลดลง (ล้าน ม.³)	สถานการณ์ในอ่าง
							ปริมาณน้ำรวม (ล้าน ม.³)	%	ปริมาณน้ำใช้การได้จริง (ล้าน ม.³)	%	ปริมาณน้ำรวม (ล้าน ม.³)	%	ปริมาณน้ำใช้การได้จริง (ล้าน ม.³)	%		
ภาคเหนือ (7)																
ภูมิพล (2)	ตาก	13,462	3,800	9,662	4,408	33%	6,009	45%	2,209	16%	6,086	45%	2,286	17%	-77.00	ลดลง
สิริกิติ์ (2)	อุดรดิต์	9,510	2,850	6,660	4,029	42%	5,232	55%	2,382	25%	5,325	56%	2,475	26%	-93.00	ลดลง
แม่ต๋ำ	เชียงใหม่	265	12	253	46	17%	119	45%	107	40%	126	48%	114	43%	-7.00	ลดลง
แม่กวาง	เชียงใหม่	263	14	249	27	10%	53	20%	39	15%	61	23%	47	18%	-8.00	ลดลง
ก๊วยหลุม	ลำปาง	106	3	103	25	24%	65	61%	62	58%	59	56%	56	53%	6.00	เพิ่มขึ้น
ก๊วยหลุม	ลำปาง	170	6	164	21	12%	120	71%	114	67%	130	76%	124	73%	-10.00	ลดลง
แควน้อย	พิษณุโลก	939	43	896	297	32%	388	41%	345	37%	419	45%	376	40%	-31.00	ลดลง
รวมภาคเหนือ	34.85%	24,715	6,728	17,987	8,853	36%	11,986	48%	5,258	21%	12,206	49%	5,478	22%	-220.00	ลดลง
ภาคตะวันออกเฉียงเหนือ (12)																
ห้วยหลวง	อุดรธานี	136	7	129	20	15%	65	48%	58	43%	68	50%	61	45%	-3.00	ลดลง
น้ำจืด	สกลนคร	520	45	475	150	29%	191	37%	146	28%	196	38%	151	29%	-5.00	ลดลง
น้ำพุ	(2) สกลนคร	165	8	157	56	34%	56	34%	48	29%	56	34%	48	29%	-	คงที่
จุฬารัตน์ (2)	ชัยภูมิ	164	37	127	59	36%	80	49%	43	26%	80	49%	43	26%	-	คงที่
อุบลรัตน์ (2)	ขอนแก่น	2,431	581	1,850	582	24%	1,278	53%	697	29%	1,320	54%	739	30%	-42.00	ลดลง
ลำปาว	กาฬสินธุ์	1,980	100	1,880	457	23%	625	32%	525	27%	671	34%	571	29%	-46.00	ลดลง
ลำตะคอง	นครราชสีมา	314	22	292	91	29%	85	27%	73	20%	87	28%	65	21%	-2.00	ลดลง
ลำพระเพลิง	นครราชสีมา	155	1	154	56	36%	71	46%	70	45%	67	43%	66	43%	4.00	เพิ่มขึ้น
มูลบน	นครราชสีมา	141	7	134	38	27%	59	42%	52	37%	60	43%	53	38%	-1.00	ลดลง
ลำน้ำพระยา	นครราชสีมา	275	7	268	72	26%	90	33%	83	30%	91	33%	84	31%	-1.00	ลดลง
ลำน้ำระจิว	บุรีรัมย์	121	3	118	60	50%	56	46%	53	44%	56	46%	53	44%	-	คงที่
สิรินธร (2)	อุบลราชธานี	1,966	831	1,135	1,033	53%	1,189	60%	358	18%	1,206	61%	375	19%	-17.00	ลดลง
รวมภาคตะวันออกเฉียงเหนือ	11.80%	8,369	1,649	6,720	2,674	32%	3,845	46%	2,196	26%	3,959	47%	2,309	28%	-113.00	ลดลง
ภาคกลาง (3)																
ปสักชลสิทธิ์	ลพบุรี	960	3	957	308	32%	364	38%	361	38%	400	42%	397	41%	-36.00	ลดลง
ห้วยเสลา	อุทัยธานี	160	17	143	45	28%	85	53%	68	43%	85	53%	68	43%	-	คงที่
กระเสียว	สุพรรณบุรี	240	40	200	57	24%	171	71%	131	55%	178	74%	138	58%	-7.00	ลดลง
รวมภาคกลาง	1.92%	1,360	60	1,300	410	30%	620	46%	560	41%	663	49%	603	44%	-43.00	ลดลง
ภาคตะวันออก (2)																
ศรีนครินทร์ (2)	กาญจนบุรี	17,745	10,265	7,480	12,199	69%	12,967	73%	2,702	15%	13,029	73%	2,764	16%	-62.00	ลดลง
วชิราลงกรณ (2)	กาญจนบุรี	8,860	3,012	5,848	4,273	48%	4,646	52%	1,634	18%	4,728	53%	1,716	19%	-82.00	ลดลง
รวมภาคตะวันออก	37.51%	26,605	13,277	13,328	16,472	62%	17,613	66%	4,336	16%	17,757	67%	4,480	17%	-144.00	ลดลง
ภาคตะวันออก (6+4)																
ขุนด่าน	นครนายก	224	5.00	219	84	38%	94	42%	89	40%	100	45%	95	42%	-6.00	ลดลง
คลองสิียด	ฉะเชิงเทรา	420	30.00	390	107	25%	109	26%	79	19%	118	28%	88	21%	-9.00	ลดลง
บางพระ (3)	ชลบุรี	117	12.00	105	29	25%	74	63%	62	53%	75	64%	63	54%	-1.00	ลดลง
หนองปลาไหล (3)	ระยอง	164	13.75	150	119	73%	95	58%	81	50%	92	56%	78	48%	3.00	เพิ่มขึ้น
ประแสร์ (3)	ระยอง	295	20.00	275	180	61%	122	41%	102	35%	126	43%	106	36%	-4.00	ลดลง
มาบประชัน (3)	ระยอง	17	0.72	16	9	53%	8	46%	7	41%	8	45%	6.80	41%	0.04	เพิ่มขึ้น
หนองค้อ (3)	ระยอง	21	1.00	20	5	21%	12	54%	11	50%	11	52%	10.02	47%	0.58	เพิ่มขึ้น
คลองกาย (3)	ระยอง	79	3.00	76	28	36%	53	67%	50	63%	49	62%	46.09	58%	3.81	เพิ่มขึ้น
คลองใหญ่ (3)	ระยอง	45	3.00	42	25	54%	23	50%	20	44%	22	48%	18.73	41%	1.15	เพิ่มขึ้น
นขบดินทรจินดา	ปราจีนบุรี	295	19.00	276	-	0%	150	51%	131	44%	163	55%	144.00	49%	-13.00	ลดลง
รวมภาคตะวันออก	2.37%	1,678	107	1,570	586	35%	739	44%	631	38%	763	46%	656	39%	-24.42	ลดลง
ภาคใต้ (4)																
แก่งกระจาน	เพชรบุรี	710	65	645	252	35%	319	45%	254	36%	322	45%	257	36%	-3.00	ลดลง
ปราณบุรี	ประจวบคีรีขันธ์	391	18	373	75	19%	187	48%	169	43%	187	48%	169	43%	-	คงที่
รัชชประภา (2)	สุราษฎร์ธานี	5,639	1,352	4,287	4,184	74%	4,663	83%	3,311	59%	4,719	84%	3,367	60%	-56.00	ลดลง
บางกลาง (2)	ยะลา	1,454	276	1,178	899	62%	1,060	73%	784	54%	1,037	71%	761	52%	23.00	เพิ่มขึ้น
รวมภาคใต้	11.55%	8,194	1,711	6,483	5,410	66%	6,229	76%	4,518	55%	6,265	76%	4,554	56%	-36.00	ลดลง
รวมทั้งประเทศ	100%(38)	70,921	23,532	47,388	34,405	49%	41,031	58%	17,499	25%	41,612	59%	18,080	25%	-580.42	ลดลง

ที่มาข้อมูล : ตารางสรุปสภาพน้ำในอ่างเก็บน้ำขนาดใหญ่ทั่วประเทศ และตารางสรุปสภาพน้ำในอ่างเก็บน้ำภาคตะวันออก กรมชลประทาน

หมายเหตุ :

- 1) อ่างเก็บน้ำขนาดใหญ่ หมายถึง อ่างเก็บน้ำที่มีความจุตั้งแต่ 100 ล้าน ลบ.ม. ขึ้นไป
- 2) เป็นอ่างเก็บน้ำอยู่ในความรับผิดชอบของกรมชลประทาน (10) นอกนั้นอยู่ในความรับผิดชอบของกรมชลประทาน (28)
- 3) เป็นอ่างเก็บน้ำขนาดกลางที่มีความสำคัญต่อเศรษฐกิจและการประปาฯ ของลุ่มน้ำชายฝั่งทะเลตะวันออก
- 4) ที่มา : กรมชลประทาน และการไฟฟ้าฝ่ายผลิตแห่งประเทศไทย
- 5) จังหวัดที่มีอ่างเก็บน้ำขนาดใหญ่มีจำนวน 26 จังหวัด ไม่มี 50 จังหวัด

รณ. หมายถึง ระดับเก็บกักของอ่าง



ศูนย์เขื่อนลพบุรี



ศูนย์ป้องกันวิกฤตน้ำ กรมทรัพยากรน้ำ

ลำดับของเขื่อนตามความจุ

- 1.ศรีนครินทร์ 2.ภูมิพล 3.สิริกิติ์ 4.วชิราลงกรณ 5.รัชชประภา
- 6.มูลรัตน์ 7.สิรินธร 8.บางกลาง 9.ลำปาว 10.ป่าสัก

ลำดับของเขื่อนตามปริมาณน้ำใช้การได้

- 1.ภูมิพล 2.ศรีนครินทร์ 3.สิริกิติ์ 4.วชิราลงกรณ 5.รัชชประภา
- 6.ลำปาว 7.มูลรัตน์ 8.บางกลาง 9.สิรินธร 10.ป่าสัก

ชี้ไทยตอนบน-กทม.'พายุฤดูร้อน'ภาคใต้'กลับมีฝนตกหนัก

กรมอุตุนิยมวิทยา พยากรณ์อากาศ ๒๔ ชั่วโมงข้างหน้าว่า บริเวณประเทศไทยตอนบน มีฝนฟ้าคะนองและมีลมกระโชกแรง บางแห่ง สำหรับภาคใต้มีฝนเพิ่มขึ้นและมีฝนตกหนักบางแห่ง ส่วนคลื่นลมบริเวณอ่าวไทยตอนล่างสูงประมาณ ๒ เมตร ขอให้ชาวเรือเดินเรือด้วยความระมัดระวัง อนึ่ง หย่อมความกดอากาศต่ำปกคลุมด้านตะวันออกของประเทศมาเลเซียประกอบกับลมตะวันออกที่พัดปกคลุมภาคใต้และอ่าวไทยมีกำลังปานกลาง ทำให้ภาคใต้มีฝนเพิ่มขึ้นและมีฝนตกหนักบางแห่ง ส่วนคลื่นลมบริเวณอ่าวไทยตอนล่างมีคลื่นสูง ประมาณ ๒ เมตร ชาวเรือควรเดินเรือด้วยความระมัดระวัง

พยากรณ์อากาศสำหรับประเทศไทยตั้งแต่ ๖.๐๐ น.วันนี้ถึง ๖.๐๐ น.วันพรุ่งนี้

ภาคเหนือ มีเมฆเป็นส่วนมาก กับมีฝนฟ้าคะนอง ร้อยละ ๑๐ ของพื้นที่ และมีลมกระโชกแรงบางแห่ง บริเวณจังหวัด กำแพงเพชร และตาก อุณหภูมิต่ำสุด ๑๙-๒๔ องศาเซลเซียส อุณหภูมิสูงสุด ๒๗-๓๘ องศาเซลเซียส ลมตะวันออกเฉียงใต้ ความเร็ว ๑๐-๒๕ กม./ชม.

ภาคตะวันออกเฉียงเหนือ มีเมฆเป็นส่วนมาก กับมีฝนฟ้าคะนอง ร้อยละ ๑๐ ของพื้นที่ ส่วนมากบริเวณจังหวัด อุบลราชธานี ศรีสะเกษ สุรินทร์ และบุรีรัมย์ อุณหภูมิต่ำสุด ๑๗-๒๑ องศาเซลเซียส อุณหภูมิสูงสุด ๓๐-๓๒ องศาเซลเซียส ลมตะวันออกเฉียงใต้ ความเร็ว ๑๐-๓๐ กม./ชม.

ภาคกลาง มีเมฆเป็นส่วนมาก กับมีฝนฟ้าคะนอง ร้อยละ ๑๐ ของพื้นที่ และมีลมกระโชกแรงบางแห่งส่วนมากบริเวณ จังหวัดกาญจนบุรี และราชบุรี อุณหภูมิต่ำสุด ๒๔-๒๕ องศาเซลเซียส อุณหภูมิสูงสุด ๓๓-๓๖ องศาเซลเซียส ลมตะวันออกเฉียงใต้ ความเร็ว ๑๐-๓๐ กม./ชม.

ภาคตะวันออก มีเมฆเป็นส่วนมาก กับมีฝนฟ้าคะนอง ร้อยละ ๒๐ ของพื้นที่ และมีลมกระโชกแรง ส่วนมากบริเวณจังหวัด ชลบุรี ระยอง จันทบุรี และตราด อุณหภูมิต่ำสุด ๒๓-๒๕ องศาเซลเซียส อุณหภูมิสูงสุด ๓๓-๓๔ องศาเซลเซียส ลมตะวันออกเฉียงใต้ ความเร็ว ๑๕-๓๕ กม./ชม. ทะเลมีคลื่นสูง ๑-๒ เมตร

ภาคใต้ (ฝั่งตะวันออก) มีเมฆมาก กับมีฝนฟ้าคะนอง ร้อยละ ๗๐ ของพื้นที่ และมีฝนตกหนักถึงหนักมากบางแห่ง ส่วนมากบริเวณจังหวัดชุมพร สุราษฎร์ธานี นครศรีธรรมราช พัทลุง สงขลา ปัตตานี ยะลา และนราธิวาส อุณหภูมิต่ำสุด ๒๑-๒๕ องศาเซลเซียส อุณหภูมิสูงสุด ๒๙-๓๓ องศาเซลเซียส ตั้งแต่จังหวัดชุมพรขึ้นมา : ลมตะวันออกเฉียงใต้ ความเร็ว ๑๕-๓๕ กม/ชม. ทะเลมีคลื่นสูง ๑-๒ เมตร บริเวณที่มีฝนฟ้าคะนองคลื่นสูงมากกว่า ๒ เมตร ตั้งแต่จังหวัดสุราษฎร์ธานีลงไป ลมตะวันออก ความเร็ว ๒๐-๓๕ กม/ชม. ทะเลมีคลื่นสูงประมาณ ๒ เมตร บริเวณที่มีฝนฟ้าคะนองคลื่นสูงมากกว่า ๒ เมตร

ภาคใต้ (ฝั่งตะวันตก) มีเมฆมาก กับมีฝนฟ้าคะนอง ร้อยละ ๗๐ ของพื้นที่ และมีฝนตกหนักบางแห่ง ส่วนมากบริเวณ จังหวัดพังงา ภูเก็ต กระบี่ ตรัง และสตูล อุณหภูมิต่ำสุด ๒๑-๒๕ องศาเซลเซียส อุณหภูมิสูงสุด ๓๑-๓๓ องศาเซลเซียส ลมตะวันออก ความเร็ว ๑๕-๓๐ กม/ชม. ทะเลมีคลื่นสูงประมาณ ๑ เมตร

กรุงเทพมหานครและปริมณฑล มีเมฆเป็นส่วนมาก กับมีฝนฟ้าคะนอง ร้อยละ ๑๐ ของพื้นที่ อุณหภูมิต่ำสุด ๒๒-๒๖ องศาเซลเซียส อุณหภูมิสูงสุด ๓๓-๓๖ องศาเซลเซียส ลมตะวันออกเฉียงใต้ ความเร็ว ๑๕-๓๐ กม./ชม

ปภ.เตือนปชช.ระวังอันตรายจากพายุฤดูร้อน

กรมป้องกันและบรรเทาสาธารณภัย (ปภ.) เตือนประชาชนระวังอันตรายจากพายุฤดูร้อน ซึ่งหากได้รับความเดือดร้อนสามารถขอความช่วยเหลือได้ทางสายด่วน ๑๗๘๔ ตลอด ๒๔ ชม.

นายฉัตรชัย พรหมเลิศ อธิบดีกรมป้องกันและบรรเทาสาธารณภัย (ปภ.)เปิดเผยว่า จากการติดตามสภาพอากาศกับกรมอุตุนิยมวิทยา พบว่า พายุฤดูร้อนบริเวณประเทศไทยตอนบนมีแนวโน้มลดลง แต่บริเวณภาคเหนือ ภาคกลาง และภาคตะวันออกเฉียงเหนือยังคงมีฝนฟ้าคะนองเกิดขึ้นได้ ส่วนภาคใต้จะมีฝนตกหนักหลายพื้นที่ และมีฝนตกหนักมากบางแห่ง ตั้งแต่วันที่ ๑-๒ เมษายน ๒๕๖๐ ส่วนมากบริเวณจังหวัดประจวบคีรีขันธ์ ชุมพร สุราษฎร์ธานี นครศรีธรรมราช พัทลุง สงขลา ปัตตานี ยะลา นราธิวาส ภูเก็ต กระบี่ ตรัง และสตูล ช่วงวันที่ ๓ - ๔ เมษายน ๒๕๖๐ มีฝนตกหนักหลายพื้นที่ และมีฝนตกหนักมากบางแห่ง ส่วนมากบริเวณจังหวัดชุมพร สุราษฎร์ธานี นครศรีธรรมราช พัทลุง สงขลา ภูเก็ต กระบี่ ตรัง และสตูล ในวันที่ ๕ เมษายน ๒๕๖๐ มีฝนตกหนักหลายพื้นที่ ส่วนมากบริเวณประจวบคีรีขันธ์ ชุมพร สุราษฎร์ธานี นครศรีธรรมราช พัทลุง สงขลา ระนอง และพังงา ที่อาจทำให้เกิดน้ำท่วมฉับพลันและน้ำป่าไหลหลากในบางพื้นที่ได้ ปภ.จึงได้ประสานจังหวัดในพื้นที่ภาคเหนือ ภาคกลาง และภาคตะวันออกเฉียงเหนือ เตรียมรับมือพายุฝนฟ้าคะนอง และจังหวัดในพื้นที่ภาคใต้ที่มีฝนตกหนักในหลายพื้นที่

โดยจัดเจ้าหน้าที่ติดตาม สภาพอากาศและฝ้าระวังสถานการณ์ภัย พร้อมจัดเตรียมวัสดุอุปกรณ์ให้พร้อมปฏิบัติการเผชิญเหตุ และช่วยเหลือผู้ประสบภัย ตลอดจนแจ้งเตือนประชาชนให้ระมัดระวังอันตรายจากพายุลมแรงอยู่ให้ห่างจากต้นไม้ใหญ่ ป้ายโฆษณา และสิ่งก่อสร้างที่ไม่แข็งแรง ในระยะนี้ไว้ด้วย ท้ายนี้ ประชาชนที่ได้รับความเดือดร้อนจากพายุฤดูร้อนสามารถติดต่อขอความช่วยเหลือได้ทางสายด่วนนิรภัย ๑๗๘๔ ตลอด ๒๔ ชั่วโมง เพื่อประสานให้การช่วยเหลือโดยด่วนต่อไป (ไอ เอ็น เอ็น)

ร้อนแล้ง “วังบัวบาน” เหลือแต่น้ำขังโชดหินสุดท้าย-ห้วยแก้วแห่งสนิท

ท่ามกลางสภาพอากาศที่ร้อนแล้ง และอบอ้าวช่วงสุดสัปดาห์นี้ พบว่าสามแคววัดศรีโสดา พระอารามหลวง เชียงตอยสุเทพ จ.เชียงใหม่ นับสิบลูรูปพากันไปลงแช่น้ำเล่นในแอ่งน้ำขัง บริเวณน้ำตกวังบัวบาน หลังวัดฯ ซึ่งเป็นมวลน้ำสุดท้ายของหน้าแล้งปีนี้

ซึ่งภาวะภัยแล้งทำให้น้ำตกวังบัวบานไม่ไหลแล้ว ทางเจ้าหน้าที่อุทยานแห่งชาติดอยสุเทพฯ ต้องนำกระสอบทราย มากั้นเพื่อให้มีน้ำขังให้นักท่องเที่ยวได้เล่น และนั่งแช่พักผ่อนคลายร้อนตามโขดหิน สามแคววัดต่างพากันกระโดดลงเล่นน้ำ ดำผุดดำว่าย และนอนแช่ในน้ำเพื่อคลายร้อน

ทั้งนี้ “น้ำตกวังบัวบาน” ถือเป็นแหล่งน้ำธรรมชาติที่ใกล้เมืองที่สุดที่ยังพอมีแอ่งน้ำให้ประชาชนและนักท่องเที่ยวได้เล่น ทำให้แต่ละวันยังมีประชาชน และกลุ่มวัยรุ่นพากันไปแช่น้ำเล่นเพื่อคลายร้อน ส่วนน้ำตกห้วยแก้ว ที่อยู่ด้านล่างลงไปประมาณ ๑๐๐ เมตรแห่งสนิทแล้ว

ขณะที่บริเวณคูเมืองเชียงใหม่ ย่านถนนมณีนพรัตน์ ในตัวเมืองเชียงใหม่ มีกลุ่มเด็กๆ พากันมากกระโดดน้ำ และว่ายน้ำเล่น ข้ามฝั่งไปมาเพื่อเป็นการคลายร้อนกันอย่างสนุกสนานจากสภาพอากาศที่ร้อนอบอ้าวในช่วงกลางวัน ซึ่งทางชลประทานจังหวัด เชียงใหม่-เทศบาลฯ ได้ผันน้ำสะอาดจากคลองชลประทานเข้ามาให้นักท่องเที่ยวได้เล่นน้ำสงกรานต์ที่กำลังจะมาถึง

ขณะที่ลำห้วยขุนช่างเคี่ยน ที่มีต้นน้ำบนดอยสุเทพแห่งชอด ชาวบ้านใช้เป็นแหล่งน้ำดิบผลิตน้ำประปาภูเขาให้แก่ชาวบ้าน หมู่บ้านช่างเคี่ยน โซน ๔ ต.ช่างเคี่ยน อ.เมืองเชียงใหม่ แห่งชอด ไม่สามารถนำมาผลิตน้ำประปาได้แล้ว

ชาวบ้านช่างเคี่ยน โซน ๔ กว่า ๔๐ ครอบครัวไม่มีน้ำอุปโภคบริโภค ต้องซื้อน้ำดื่มมาใช้ และต้องร้องขอน้ำจาก องค์การปกครองส่วนท้องถิ่นวันละ ๗-๘ เทียว หรือเกือบ ๔ หมื่นลิตรต่อวันเพื่อบรรเทาความเดือดร้อน

นายจรูญ อัครนิยาน คณะกรรมการผู้ใช้น้ำบ้านช่างเคี่ยน ชุมชน ๔ บอกว่า ชาวบ้านได้รับผลกระทบจากภัยแล้งมานานเกือบ ๑ เดือนแล้ว ต้องไปขอความช่วยเหลือน้ำอุปโภคบริโภคจากการประปาส่วนภูมิภาค แต่ต้องนำรถบรรทุกไปเอง หากไม่มีรถบรรทุกก็ต้องรอน้ำจากองค์การปกครองส่วนท้องถิ่นนำไปแจกจ่ายช่วยเหลือ ส่วนน้ำดื่มต้องซื้อเองเพื่อบรรเทาความเดือดร้อน บ้านไหนมีถังกักเก็บน้ำขนาดใหญ่ก็ใช้ได้หลายวัน จนกว่าจะถึงหน้าฝน ซึ่งปีนี้แล้งจริงๆ (ผู้จัดการ)

กระบี่! ฝนถล่มท่วมเมืองระบายน้ไม่ทัน ร้านค้า-บ้านเรือนกว่า ๕๐ หลังเสียหาย

ฝนที่ตกหนักต่อเนื่องในพื้นที่จังหวัดกระบี่ เมื่อช่วงบ่ายวันนี้ ทำให้น้ำระบายน้ไม่ทัน ไหลเข้าท่วม ถนนสายต่าง ๆ ในตัวเมืองกระบี่ โดยถนนสาย กระบี่- เขาทอง น้ำท่วมสูงประมาณ ๓๐ เซนติเมตร ทำให้ รถจักรยานยนต์ รถยนต์ ที่ขับลุยน้ำ ได้รับความเสียหายหลายคัน ขณะที่ น้ำระบายน้ลงทะเลไม่ทัน ได้ไหลเข้าท่วม ย่านการค้า สถานประกอบการ ร้านค้า บ้านเรือน ประชาชน กลางเมืองกระบี่ กว่า ๕๐ หลัง ปริมาณน้ำท่วมสูงประมาณ ๓๐ เซนติเมตร ประชาชนต้องขนย้ายทรัพย์สินไว้ที่ปลอดภัย หลังน้ำลด ประชาชน พนักงานทำความสะอาด ร้านค้า บ้านเรือน ที่ถูกน้ำ ทรัพย์สิน เสียหายเป็นจำนวนมาก เนื่องจากขนย้ายไม่ทัน

จังหวัดกระบี่ ประกาศแจ้งเตือนประชาชน ที่อาศัยในพื้นที่ภัย ทั้ง ๘ อำเภอฝ้าระวังอันตรายจาก ฝนตกหนัก น้ำป่าไหลหลาก น้ำท่วมฉับพลัน ดินสไลด์ ระหว่างวันที่ ๒-๕ มีนาคม โดยเฉพาะพื้นที่ รอบ ๆ เทือกเขาพนมเบญจา ต.หน้าเขา อำเภอเขาพนม ต.ทับปrik อำเภอเมืองกระบี่ พื้นที่ ประสบอุทกภัยเมื่อต้นเดือนมกราคม ที่ผ่านมา สั่งการให้ อาสาสมัคร แจ้งเตือนภัยประจำหมู่บ้าน ผู้นำชุมชน ฝ้าระวังระดับน้ำในคลอง หาก มีฝนตก เกิน ๘๐ มม.ลิตร ต่อ ๒๔ ชั่วโมง ให้สังเกตระดับน้ำ ในลำคลอง หากพบมีชุมชนโคลน มีกิ่งไม้ ต้นไม้ ไหลมากับน้ำ ให้แจ้งเตือนประชาชน เตรียมพร้อม อพยพ ไปอยู่ที่ปลอดภัย และแจ้งเตือนเรือทุกประเภท โดยเฉพาะเรือขนาดเล็ก เรือนำเที่ยว ระวังอันตรายจากคลื่นลมแรง ให้เตรียมพร้อมอุปกรณ์ช่วยชีวิต ประจำเรือให้พร้อมใช้งาน ติดตามประกาศทางราชการอย่างใกล้ชิด (มติชน)

อ.สะเดาเฝ้าระวังสถานการณ์น้ำท่วม หลังน้ำคลองอุทะเภาล้นตลิ่งเข้าท่วมพื้นที่การเกษตร

ผู้สื่อข่าวรายงานว่า แม้สถานการณ์น้ำท่วมในหลายตำบลของอำเภอสะเดา จังหวัดสงขลา เมื่อ ๓ วันก่อน จะปรับลดลงจนกลับเข้าสู่ภาวะปกติแล้ว แต่หน่วยงานที่เกี่ยวข้องยังคงต้องเฝ้าระวังสถานการณ์น้ำท่วมต่อเนื่องอีกระยะตามคำเตือนของศูนย์อุตุนิยมวิทยาภาคใต้ฝั่งตะวันออก จังหวัดสงขลาที่เตือนให้หลายพื้นที่ระวังฝนตกหนักถึงหนักมากไปจนถึงวันที่ ๕ เมษายนนี้ ล่าสุดเข้าวันนี้พบว่าระดับน้ำในคลองอุทะเภาตอนบน ในพื้นที่ตำบลท่าโพธิ์ อำเภอสะเดา พบว่าระดับน้ำเพิ่มสูงขึ้นมากเนื่องจากรองรับน้ำท่วมที่ไหลระบายลงสู่คลองแห่งนี้อย่างรวดเร็ว ทำให้น้ำได้เอ่อล้นเข้าท่วมสวนยางพาราและพื้นที่การเกษตรริมคลอง โดยระดับน้ำมีแนวโน้มเพิ่มขึ้นอย่างต่อเนื่อง และค่อยๆไหลระบายลงสู่ทะเลสาบสงขลา สำหรับสภาพอากาศเข้าวันนี้พบว่าท้องฟ้ายังคงมีเมฆฝนปกคลุมทำให้ประชาชนในพื้นที่ยังคงมีความกังวลกับสถานการณ์

ในขณะที่ฝ่ายปกครองอำเภอสะเดา รวมถึงหน่วยงานที่เกี่ยวข้อง ยังคงต้องเฝ้าระวังสถานการณ์ โดยนายบุญพาศ รักนุ้ย นายอำเภอสะเดา ได้สั่งการให้ห้องปฏิบัติการปกครองส่วนท้องถิ่น กำนัน ผู้ใหญ่บ้าน ชุดรักษาความปลอดภัยหมู่บ้าน ร่วมกันเฝ้าระวังสถานการณ์น้ำและพร้อมให้ความช่วยเหลือประชาชนในกรณีเกิดปัญหาน้ำท่วมซ้ำอีกครั้งตลอด ๒๔ ชั่วโมง

ศูนย์อุตุนิยมวิทยาภาคใต้ฝั่งตะวันออก ออกประกาศเตือนฉบับที่ ๙ เรื่องฝนตกหนักบริเวณภาคใต้ โดยระบุว่าในช่วงวันที่ ๓-๕ เมษายน ๒๕๖๐ บริเวณภาคใต้ฝั่งตะวันออกจะมีฝนตกหนักหลายพื้นที่และมีฝนหนักมากบางแห่ง ส่วนมากบริเวณจังหวัดประจวบคีรีขันธ์ ชุมพร สุราษฎร์ธานี นครศรีธรรมราช พัทลุง สงขลา ปัตตานี ยะลา และนราธิวาส ขอให้ประชาชนในพื้นที่เสี่ยงภัยของจังหวัดดังกล่าว ระวังระดับน้ำอันตรายเป็นอันตรายที่เกิดจากฝนตกหนักและหนักมากที่อาจทำให้เกิดน้ำท่วมฉับพลัน น้ำป่าไหลหลากได้บางพื้นที่ไว้ด้วย ส่วนคลื่นลมบริเวณอ่าวไทยมีกำลังปานกลาง โดยมีคลื่นสูงประมาณ ๒ เมตร ขอให้ชาวเรือเดินเรือด้วยความระมัดระวัง ทั้งนี้ เนื่องจากลมตะวันออกที่พัดปกคลุมอ่าวไทยและภาคใต้มีกำลังปานกลาง ประกอบกับมีหย่อมความกดอากาศต่ำปกคลุมด้านตะวันออกของประเทศมาเลเซีย และขอให้ประชาชนติดตามข่าวพยากรณ์อากาศจากศูนย์อุตุนิยมวิทยาภาคใต้ฝั่งตะวันออกอย่างใกล้ชิด (มติชน)

ฝนตกดินถล่มโคลอมเบียตายกว่า ๒๐๐ คน

ตัวเลขผู้เสียชีวิตจากเหตุดินถล่มทางภาคใต้ของโคลอมเบียเพิ่มขึ้นเป็นอย่างน้อย ๒๐๖ ศพแล้ว บาดเจ็บอีก ๔๐๐ คนตามรายงานของเจ้าหน้าที่กาชาด

สำนักข่าวต่างประเทศรายงานจากกรุงโบโกตา ประเทศโคลอมเบีย เมื่อวันที่ ๑ เม.ย.ว่า เจ้าหน้าที่กาชาดของโคลอมเบียเปิดเผยว่า ตัวเลขผู้เสียชีวิตจากเหตุดินถล่มรุนแรงที่เกิดขึ้นในเมืองโมเกาจังหวัดปูตุมายาทางตอนใต้ของโคลอมเบีย เมื่อวันศุกร์ที่ผ่านมาอันเนื่องจากฝนตกหนักต่อเนื่อง เพิ่มขึ้นเป็นอย่างน้อย ๒๐๖ ศพแล้วและบาดเจ็บอีกราว ๔๐๐ คน นอกนั้นยังมีสูญหาย ๒๒๐ คน

นายซอร์เรล โอโรกา ผู้ว่าราชการจังหวัดปูตุมายาเปิดเผยว่า ภัยธรรมชาติที่เกิดขึ้นเป็นโศกนาฏกรรมร้ายแรงที่ไม่คาดคิดมาก่อน มีอีกหลายร้อยครอบครัวที่ยังไม่พบตัว บางพื้นที่ชุมชนนั้นหายไปทั้งชุมชน

ส่วนนายคาร์ลอส อิวาน มาร์เกซ ผู้อำนวยการฝ่ายบริหารจัดการความเสี่ยงพิบัติภัยแห่งชาติ กล่าวว่า สาเหตุของดินถล่มเกิดขึ้นเพราะระดับน้ำในแม่น้ำโมเกาและลำน้ำที่แยกออกมาอีก ๓ สายเพิ่มขึ้นอย่างต่อเนื่อง

ด้านประธานาธิบดีฮวน มานูเอล ซานโตส แห่งโคลอมเบีย กล่าวว่า เขาจะเดินทางไปตรวจเยี่ยมพื้นที่ประสบภัยที่เมืองโมเกาจังหวัดปูตุมายา เพื่ออำนวยความสะดวกให้ความช่วยเหลือและปฏิบัติการกู้ภัยในพื้นที่ รวมทั้งยังเป็นหลักประกันว่าเหยื่อผู้เคราะห์ร้ายจะได้รับการดูแลอย่างดีจากโศกนาฏกรรมครั้งนี้ ซึ่งทำให้ชาวโคลอมเบียทั่วประเทศอยู่ในภาวะเศร้าสลด

ทางการได้ตั้งกลุ่มทำงานขึ้นมาประกอบด้วยเจ้าหน้าที่ท้องถิ่น กำลังทหาร ตำรวจและหน่วยกู้ภัย ให้ร่วมกันปฏิบัติการกู้คืนหาผู้สูญหายและเก็บกวาดซากปรักหักพัง (เดลินิวส์)