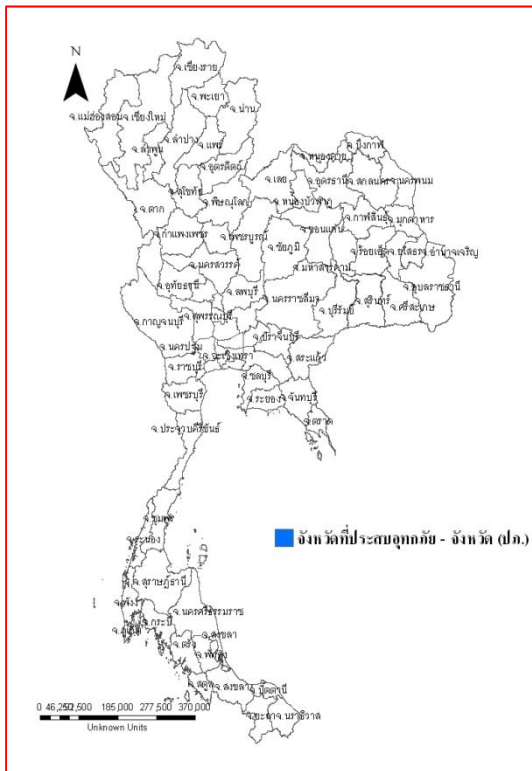




รายงานสถานการณ์น้ำ ศูนย์ป้องกันวิกฤติน้ำ กรมทรัพยากรน้ำ วันศุกร์ที่ ๑๖ มิถุนายน ๒๕๖๐

สภาวะอากาศ ประเทศไทยมีฝนฟ้าคะนองเกิดขึ้นได้ โดยบริเวณภาคเหนือและภาคตะวันออกเฉียงเหนือจะมีฝนฟ้าคะนองมากกว่าภาคอื่น ๆ ...



สถานการณ์น้ำ

กรมอุตุนิยมวิทยา เผยภาคเหนือ-ภาคอีสาน'ฝนฟ้าคะนอง มากกว่าภาคอื่น ๆ กทม.๔๐%

จ.น่าน ฝนถล่มทำน้ำซัดถนนสายหลักช่วง อ.เชียงกลางขาด

จ.กาฬสินธุ์ อ่วม! ฝนตกหนักน้ำท่วมถนนสายหลัก

จ.ขอนแก่น ฝนถล่มขอนแก่นน้ำท่วมขังทางสายหลัก

จ.ลพบุรี มวลน้ำจาก อ.สระโบสถ์ เริ่มไหลเข้า อ.บ้านหมี่แล้ว

จ.สุราษฎร์ธานี ฝนถล่มนับชั่วโมง เมืองสุราษฎร์ ท่วมหนัก

สถานการณ์น้ำต่างประเทศ

การช่วยเหลือ

กรมฝนหลวงและการบินเกษตร ปรับแผนเติมน้ำในเขื่อน

สถานการณ์น้ำ

ระดับน้ำในแม่น้ำโขง : สรุปสถานการณ์น้ำประจำวัน : ศูนย์ประมวลวิเคราะห์สถานการณ์น้ำ กรมชลประทานระดับน้ำแม่น้ำโขง ณ วันที่ ๑๒ มิถุนายน

๒๕๖๐ ที่สถานีเชียงแสน เชียงคาน หนองคาย นครพนม มุกดาหาร และโขงเจียม วัดได้ ๓.๖๔ ๖.๗๕ ๓.๕๓ ๓.๔๙ ๓.๗๒ และ ๕.๒๗ เมตร ตามลำดับ เปรียบเทียบกับตลิ่ง มีค่าเท่ากับ -๑๐.๐๒ -๑๐.๕๐ -๘.๘๑ -๙.๐๕ -๘.๓๐ และ-๑๐.๑๓ เมตร ตามลำดับ แนวโน้มระดับน้ำท่า สถานีเชียงแสน สถานีเชียงคาน สถานีหนองคาย สถานีมุกดาหาร สถานีนครพนม สถานีอุบลราชธานี มีแนวโน้มระดับน้ำเพิ่มขึ้น

ระดับน้ำและคุณภาพน้ำของกลุ่มน้ำสงขลา กลุ่มน้ำทะเลสาบสงขลา ปัจจุบันสถานการณ์น้ำในลำน้ำโดยทั่วไปยังคงอยู่ในภาวะปกติ (ระดับน้ำต่ำกว่าระดับตลิ่งต่ำสุด) ระดับน้ำในลำน้ำส่วนใหญ่มีแนวโน้มลดลง/ทรงตัว(๑๑ มิ.ย.- ๑๕ มิ.ย.๒๕๖๐ ที่กรมชลประทาน) สถานีคลองลำ อ.ศรีนครินทร์ จ.พัทลุง สถานีคลองนุ้ย อ.เมือง จ.พัทลุง สถานีคลองหระ อ.หาดใหญ่ จ.สงขลา สถานีคลองอู่ตะเภา อ.หาดใหญ่ จ.สงขลา สถานีคลองอู่ตะเภา อ.คลองหอยโข่ง จ.สงขลา สถานีคลองอู่ตะเภา อ.สะเดา จ.สงขลา วัดปริมาณน้ำได้ ๔.๔๖ * ๐.๙๕ ๑๐.๖๑ ๒๖.๘๐ และ ๙.๒๐ ลบม./วินาที

สถานีตรวจวัดระดับน้ำ (CCTV) ณ วันที่ ๑๕ มิถุนายน ๒๕๖๐ การตรวจวัดระดับน้ำจากกล้อง (CCTV) ระดับน้ำส่วนใหญ่อยู่ในเกณฑ์ปกติ .

จังหวัด	สถานที่ตั้งกล้อง	แม่น้ำ/คูน้ำ	วิกฤติ	วิกฤติ	ระดับน้ำ (ม.รทก.)			สถานการณ์	หมายเหตุ
			น้ำแล้ง	น้ำท่วม	พ.ศ.2560				
			ระดับน้อยกว่า	ระดับมากกว่า	13 มิ.ย.	14 มิ.ย.	15 มิ.ย.		
จ.เชียงใหม่	ร.ร.เชียงใหม่คริสเตียน อ.เมือง	ปิง	-	-	N/A	N/A	N/A	น้ำปกติ	↔
จ.นครสวรรค์	บ้านหาดเสลา อ.เก้าเสี้ยว	ปิง	-	-	28.37	28.27	28.27	น้ำปกติ	↔
จ.แพร่	สะพานมหาโพธิ์ อ.เมือง	ยม	143.87	151.33	N/A	N/A	N/A	น้ำปกติ	↔
จ.สุโขทัย	สะพานศรีสังขาลัย อ.ศรีสังขาลัย	ยม	60.14	71.78	62.20	61.80	61.70	น้ำปกติ	↓
จ.สุโขทัย	สะพานพระเมเีย อ.เมือง	ยม	42.48	48.59	45.70	45.30	45.10	น้ำปกติ	↓
จ.พิจิตร	สะพานโพทะเล อ.โพทะเล	ยม	22.58	30.63	28.00	28.05	28.25	น้ำปกติ	↑
จ.อุตรดิตถ์	สะพานท่าเสา อ.เมือง	น่าน	49.22	56.91	53.70	53.60	53.70	น้ำปกติ	↑
จ.พิษณุโลก	สะพานสุพรรณกัลยา อ.เมือง	น่าน	33.98	44.52	35.20	35.20	35.20	น้ำปกติ	↔
จ.เขียงราย	สถานีหัวฝาย อ.แม่สาย	แม่สาย/โขง	395.79	396.50	N/A	N/A	N/A	น้ำปกติ	↔
จ.หนองคาย	สนง.ส่วนอุทกหนองคาย อ.เมือง	โขง	157.85	166.70	N/A	N/A	N/A	น้ำปกติ	↔
จ.นครพนม	นครพนม อ.เมือง	โขง	135.21	144.28	136.63	137.08	137.23	น้ำปกติ	↑
จ.นครพนม	เทศบาล ต.นาแก อ.นาแก	ห้วยน้ำค่า/โขงอีสาน	139.05	142.42	141.48	141.48	141.48	น้ำปกติ	↔
จ.บุรีรัมย์	สตึก อ.สตึก	มูล	123.13	128.76	N/A	N/A	N/A	น้ำปกติ	↔
จ.สิงห์บุรี	เชิงสะพานสิงห์บุรี อ.เมือง	เจ้าพระยา	3.45	11.50	7.20	7.00	6.90	น้ำปกติ	↓
จ.อ่างทอง	บ้านยางนอ อ.โพธิ์ทอง	เจ้าพระยา	-	9.11	N/A	N/A	N/A	น้ำปกติ	↔
จ.ลพบุรี	บ้านบางปี อ.เมือง	เจ้าพระยา	-	10.75	N/A	N/A	N/A	น้ำปกติ	↔
จ.พระนครศรีอยุธยา	บ้านป้อม อ.พระนครศรีอยุธยา	เจ้าพระยา	-	-	1.80	1.70	1.65	น้ำปกติ	↓
จ.กรุงเทพฯ	สะพานพุทธ เขตธนบุรี	เจ้าพระยา	-	1.70	N/A	N/A	N/A	น้ำปกติ	↔
จ.พระนครศรีอยุธยา	อ.เสนา	น้อย/เจ้าพระยา	2.00	5.00	2.50	2.45	2.35	น้ำปกติ	↓
จ.อุทัยธานี	อุทัยธานีใหม่ อ.เมือง	เจ้าพระยา	-	-	18.10	16.80	16.85	น้ำปกติ	↑
จ.สมุทรสาคร	สะพานข้ามแม่น้ำท่าจีน3 อ.เมือง	ท่าจีน	-5.11	0.57	-0.94	-1.14	-0.74	น้ำปกติ	↑
จ.นครพนม	สะพานหลวงพ่อบึง อ.นครไชยศรี	ท่าจีน	-3.16	2.21	1.51	1.41	1.31	น้ำปกติ	↓
จ.นครปฐม	สะพานข้ามแม่น้ำท่าจีน ทางหลวง346 อ.บางเลน	ท่าจีน	-4.57	0.21	0.26	0.16	0.06	น้ำปกติ	↓
จ.สุพรรณบุรี	สะพานวัดพระรูป อ.เมือง	ท่าจีน	-1.26	2.75	2.20	1.90	1.34	น้ำปกติ	↓
จ.สุพรรณบุรี	สะพานข้ามแม่น้ำท่าจีน อ.สามชุก	ท่าจีน	1.55	5.18	4.21	4.31	4.26	น้ำปกติ	↓
จ.ชัยนาท	สะพานสามง่าม-ท่าโถสถ์ อ.หันคา	ท่าจีน	10.69	12.83	12.07	12.07	12.07	น้ำปกติ	↔
จ.จันทบุรี	ตรงข้ามวัดต้นหมากราม อ.เมือง	จันทบุรี	0.20	3.73	N/A	N/A	N/A	น้ำปกติ	↔
จ.เพชรบุรี	เทศบาลเมืองเพชรบุรี อ.เมือง	เพชรบุรี	-	3.18	N/A2	N/A2	N/A2	น้ำปกติ	↔
จ.ประจวบคีรีขันธ์	ร.ร.อนุบาลบางสะพาน อ.บางสะพาน	คลองบางสะพาน/ชายฝั่งทะเลตะวันตก	-	3.30	0.35	0.30	0.30	น้ำปกติ	↔
จ.สุราษฎร์ธานี	สภ.จ.สุราษฎร์ธานี อ.เมือง	ตาปี	-	2.28	N/A	N/A	N/A	น้ำปกติ	↔
จ.สงขลา	สถานีคลองอู่ตะเภาตอนล่าง อ.หาดใหญ่	ทะเลสาบสงขลา	-	-	0.50	0.50	0.50	น้ำปกติ	↔
จ.พัทลุง	สถานีคลองตะโหมด อ.ตะโหมด	ทะเลสาบสงขลา	-	-	21.95	22.25	22.00	น้ำปกติ	↓
จ.พัทลุง	สถานีลำปำ อ.เมือง	ทะเลสาบสงขลา	-	-	-1.75	-1.75	-1.75	น้ำปกติ	↔

*N/A คือ อ่านค่าระดับจากไม้วัดระดับ (Staff) ไม่ได้ / ไม้วัดระดับ (Staff) ชำรุด

**ม.รทก. คือ เมตรเทียบกับระดับน้ำทะเลปานกลาง

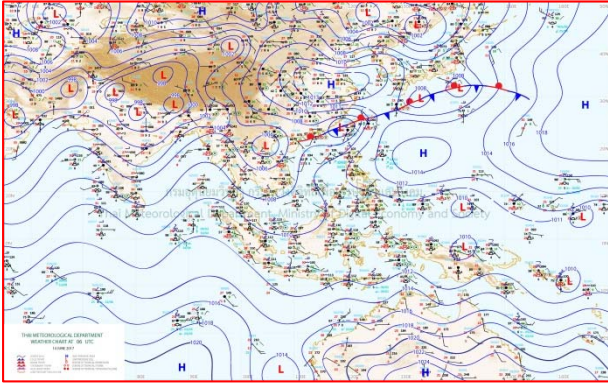
*** ระดับน้ำทะเลปานกลาง (Mean Sea Level) หรือ ร.ทก. เป็นค่าการวัด ระดับน้ำทะเลขึ้นสูงสุด (High Tide : HT) และลงต่ำสุด (Low Tide : LT) ของแต่ละวัน ในช่วงระยะเวลาที่กำหนด แล้วนำค่ามาเฉลี่ยเป็นระดับน้ำทะเลปานกลาง สำหรับระยะเวลาที่ทำการวัดโดยทั่วไปจะต้องวัดเป็นเวลา ๑๘.๖ ปี ตามวัฏจักรของน้ำ ระดับน้ำทะเลปานกลางของแต่ละบริเวณทั่วโลกอาจมีความสูงไม่เท่ากัน

ในประเทศไทยใช้เวลาในการวัด ๕ ปี โดยเลือกที่ตำบลเกาะหลัก จังหวัดประจวบคีรีขันธ์ เป็นที่วัด แล้วนำมาหาค่าเฉลี่ย เพื่อใช้เป็นค่าระดับน้ำทะเลปานกลาง ให้มีค่า ๐.๐๐๐ เมตร ทำการถ่ายโยงมายังหมุด BM-A (ซึ่งถือว่าเป็นหมุดหลักฐานหมุดแรกของประเทศไทย) ซึ่งมีค่าระดับน้ำทะเลปานกลาง ๑.๔๘๗๗ เมตร

ปริมาณน้ำฝนสูงสุด (มม.)

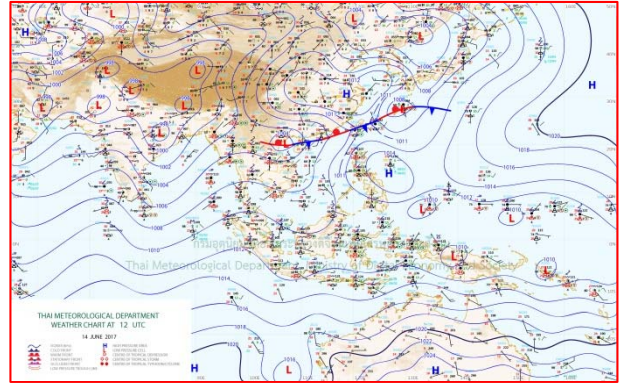
จังหวัด	๑๐ มิ.ย.๖๐	๑๑ มิ.ย.๖๐	๑๒ มิ.ย.๖๐	๑๓ มิ.ย.๖๐	๑๔ มิ.ย.๖๐
จ.แม่ฮ่องสอน.	๑๑.๔	๑๗.๕	๖.๔	๘.๐	๒๐.๘
จ.เชียงใหม่	๑๔.๐	๔.๙	๑๑.๗	๓.๐	๑๒.๒
จ.เชียงราย	๒๓.๖	๑๖.๐	๒๑.๔	๓๓.๒	๑๑.๓
จ.พะเยา	-	-	-	๔.๔	๐.๘
จ.น่าน	๑๒.๐	๔.๖	๓.๘	๑๒.๐	๘๙.๐
จ.ลำพูน	๕.๔	-	-	๕๘.๒	-
จ.ลำปาง	๑๕.๐	-	-	๔๐.๙	๖.๔
จ.แพร่	๑๐.๕	๓.๓	-	๑๑.๕	๔.๗
จ.อุตรดิตถ์	๑๙.๐	-	-	๑๐.๐	๔๐.๐
จ.สุโขทัย	๑๑.๙	-	-	๓.๔	๐.๕
จ.ตาก	๒๐.๓	๒.๑	๒.๓	๒๖.๔	๑๘.๔
จ.พิษณุโลก	๔๔.๕	-	๓.๙	๔๘.๖	๗๑.๑
จ.เพชรบูรณ์	๑๖.๓	๐.๓	-	๑๕.๕	๕๕.๒
จ.กำแพงเพชร	๒๙.๙	๐.๓	-	๑๑.๒	๔๔.๕
จ.พิจิตร	๑.๐	-	-	๑๒.๔	๓.๖
จ.หนองคาย	๓๐.๐	๑๘.๐	๔.๕	๖๐.๕	๗๒.๐
จ.เลย	๒๗.๓	๒.๔	-	๓๖.๐	๖๓.๒
จ.อุดรธานี	๕๐.๐	๘.๐	-	๔๔.๐	๕๐.๐
จ.หนองบัวลำภู	๕๐.๘	-	๑.๗	๔๘.๕	๓๑.๐
จ.นครพนม	๕๕.๐	๑๘.๐	๙.๒	๕๖.๐	๐.๕
จ.สกลนคร	๕๖.๐	๑๐.๒	๒.๐	๖๓.๐	๙๖.๘
จ.มุกดาหาร	๖๐.๓	๗.๐	๔.๕	๕๒.๘	๖๘.๕
จ.ขอนแก่น	๘๐.๗	๓๕.๖	๐.๙	๓๔.๗	๓๐.๘
จ.มหาสารคาม	๒๔.๐	๐.๖	-	๓๗.๒	๓๕.๒
จ.กาฬสินธุ์	๓๗.๐	๒.๓	๕.๓	๖๒.๐	๗๐.๐
จ.ร้อยเอ็ด	๐.๔	-	๐.๑	๑๕.๐	๘.๕
จ.ชัยภูมิ	๔๒.๐	๒๐.๔	-	๗๐.๖	๕๐.๕
จ.อุบลราชธานี	๑๐๐.๐	๗๐.๒	๓.๔	๓๗.๐	๘๑.๔
จ.อำนาจเจริญ	๔๑.๓	๑๔.๖	-	๗๗.๔	๑๐๐.๗
จ.ยโสธร	-	๑๗.๙	-	๕.๕	๘๕.๐
จ.สุรินทร์	๒๔.๒	๐.๑	-	๐.๓	๖.๑
จ.นครราชสีมา	๗๕.๐	๑.๐	-	๒๑.๐	๓๗.๘
จ.บุรีรัมย์	๑๕.๗	๑.๖	-	-	๑.๖
จ.ศรีสะเกษ	๗๘.๐	๗.๒	-	๔๕.๐	๗๔.๐

แผนที่อากาศ



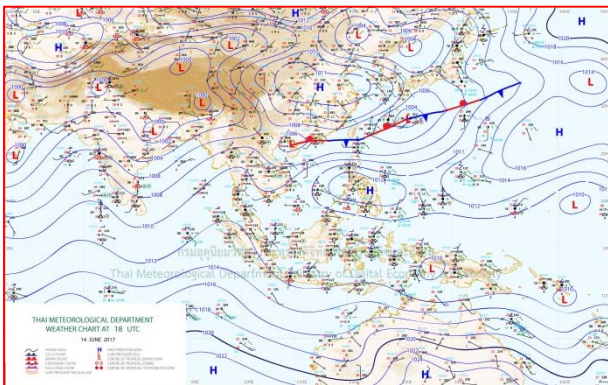
๑๔ มิ.ย.๖๐ เวลา ๐๓:๐๐ น.

๑



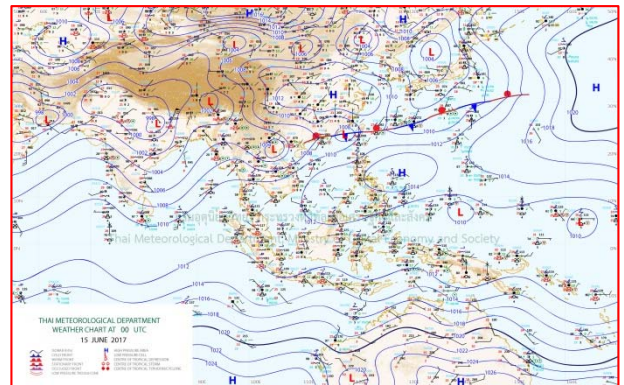
๑๔ มิ.ย.๖๐ เวลา ๑๕:๐๐ น.

๒



๑๕ มิ.ย.๖๐ เวลา ๑:๐๐ น.

๓



๑๕ มิ.ย.๖๐ เวลา ๗:๐๐ น.

๔

รายงานปริมาณน้ำฝนจากกรมอุตุนิยมวิทยา

วันที่ 15 มิถุนายน 2560

รายงานฝน เวลา 07.00 น.ของวันที่ 14 มิถุนายน 2560

สถานีอุตุนิยมวิทยา					ปริมาณน้ำฝน24 ชม.(mm)	ปริมาณน้ำฝนสะสม(mm.)	ภาคใต้ฝั่งตะวันออก							
ภาคเหนือ					สูงสุด ของประเทศ	81.4	2,485.2							
สถานีอุตุนิยมวิทยา	ปริมาณน้ำฝน24 ชม.(mm)	ปริมาณน้ำฝนสะสม(mm.)	ปริมาณฝนม.ม.(mm.)	สถานะฝนสะสมปัจจุบันเทียบกับค่าเฉลี่ย 30 ปี	สูงสุด ของภาคเหนือ	55.2	862.5	สถานีอุตุนิยมวิทยา	ปริมาณน้ำฝน24 ชม.(mm)	ปริมาณน้ำฝนสะสม(mm.)	ปริมาณฝนม.ม.(mm.)	สถานะฝนสะสมปัจจุบันเทียบกับค่าเฉลี่ย 30 ปี		
					สูงสุด ของภาคกลาง	26.3	780.9							
ภาคตะวันออกเฉียงเหนือ					สูงสุด ของภาคตะวันออกเฉียงเหนือ	81.4	784.7							
แม่ฮ่องสอน	18.8	228.1	190.5	ต่ำกว่า	สูงสุด ของภาคตะวันออก	31.4	1,473.1	เพชรบุรี	ไม่มีฝน	502.8	92.0	สูงกว่า		
ดอยอ่างขาง	10.9	498.8	***	***	สูงสุด ของภาคใต้ฝั่งตะวันออก	40.5	2,485.2	หนองพลับ สกษ.	ไม่มีฝน	472.3	79.2	สูงกว่า		
เชียงใหม่	1.8	573.8	178.4	สูงกว่า	สูงสุด ของภาคใต้ฝั่งตะวันตก	32.3	1,655.3	หัวหิน	-	568.8	78.9	สูงกว่า		
ภาคตะวันออก					ประจวบคีรีขันธ์	-	933.0	86.2	สูงกว่า					
ทุ่งช้าง	-	480.4	216.2	ต่ำกว่า	ชุมพร	-	1,239.5	167.2	สูงกว่า					
พะเยา	0.6	464.6	102.8	สูงกว่า	สถานีอุตุนิยมวิทยา	ปริมาณน้ำฝน24 ชม.(mm)	ปริมาณน้ำฝนสะสม(mm.)	ปริมาณฝนม.ม.(mm.)	สถานะฝนสะสมปัจจุบันเทียบกับค่าเฉลี่ย 30 ปี					
ห้วยฝาง	14.1	341.8	173.4	ต่ำกว่า	สวี สกษ.	ไม่มีฝน	1,180.6	176.6	สูงกว่า					
เด่น	3.4	536.2	118.2	สูงกว่า	เกาะสมุย	11.8	1,341.0	124.1	สูงกว่า					
แม่สะเรียง	20.8	322.8	183.0	สูงกว่า	เกาะสมุย	11.8	1,341.0	124.1	สูงกว่า					
แม่ใจ สกษ.	-	-	128.8	ต่ำกว่า	เลม สกษ.	11.1	645.1	165.5	สูงกว่า	สุราษฎร์ธานี	35.2	705.4	125.0	สูงกว่า
เชียงใหม่	ฝนเล็กน้อย	586.8	124.5	สูงกว่า	หนองคาย	-	500.8	262.3	สูงกว่า	นครศรีธรรมราช	15.4	2,334.8	117.3	สูงกว่า
ลำปาง	-	659.5	117.5	สูงกว่า	เลม	15.9	641.7	159.6	สูงกว่า	นครศรีธรรมราช สกษ.	0.8	2,485.2	117.3	สูงกว่า
ลำพูน	-	613.3	124.2	สูงกว่า	อุดรธานี	11.8	550.4	229.0	สูงกว่า	สุราษฎร์ธานี สกษ.	26.7	1,431.9	92.8	สูงกว่า
แพร่	4.7	498.2	138.8	สูงกว่า	สกลนคร สกษ.	-	784.7	265.2	สูงกว่า	พระแสง สอท.	6.8	983.2	151.3	สูงกว่า
น่าน	24.2	337.8	133.8	ต่ำกว่า	สกลนคร	12.1	782.6	266.8	สูงกว่า	ฉวาง	1.7	1,081.3	187.8	สูงกว่า
น่าน สกษ.	5.4	313.9	153.0	ต่ำกว่า	นครพนม	0.5	778.9	409.5	สูงกว่า	พิทลุง สกษ.	40.5	1,753.0	78.9	สูงกว่า
ลำปาง สกษ.	0.4	659.9	173.2	สูงกว่า	นครพนม สกษ.	0.2	662.5	301.8	สูงกว่า	สงขลา	19.4	1,182.9	99.9	สูงกว่า
อุดรดิตถ์	14.9	558.7	206.4	สูงกว่า	หนองบัวลำภู	-	593.1	***	***	หาดใหญ่	3.4	1,104.8	119.3	สูงกว่า
สุโขทัย	-	566.1	211.3	สูงกว่า	ขอนแก่น	30.8	401.8	161.6	สูงกว่า	ดอนขันธ์ สกษ.	ไม่มีฝน	1,109.2	103.2	สูงกว่า
ศรีสะเกษ	-	634.0	145.8	สูงกว่า	มหาสารคาม	ไม่มีฝน	547.3	177.8	สูงกว่า	สะเดา	2.4	790.1	106.8	สูงกว่า
นลัมสีก	0.5	406.8	136.2	สูงกว่า	มุกดาหาร	26.9	521.4	233.4	สูงกว่า	ปัตตานี	ไม่มีฝน	1,176.8	109.4	สูงกว่า
แม่สอด	11.4	256.2	255.4	ต่ำกว่า	กาฬสินธุ์	16.7	539.0	232.8	สูงกว่า	ยะลา สกษ.	0.2	1,670.9	***	***
ตาก	ไม่มีฝน	449.6	127.8	สูงกว่า	กาฬสินธุ์	16.7	539.0	232.8	สูงกว่า	นราธิวาส	-	1,992.5	123.2	สูงกว่า
เชียงใหม่	ไม่มีฝน	544.4	106.5	สูงกว่า	ชัยภูมิ	-	514.5	137.6	สูงกว่า	ภาคใต้ฝั่งตะวันตก				
พิษณุโลก	42.2	576.3	165.7	สูงกว่า	ร้อยเอ็ด สกษ.	8.5	462.8	207.1	สูงกว่า	สถานีอุตุนิยมวิทยา	ปริมาณน้ำฝน24 ชม.(mm)	ปริมาณน้ำฝนสะสม(mm.)	ปริมาณฝนม.ม.(mm.)	สถานะฝนสะสมปัจจุบันเทียบกับค่าเฉลี่ย 30 ปี
เพชรบูรณ์	0.3	607.3	161.7	สูงกว่า	ร้อยเอ็ด	0.6	457.9	223.5	สูงกว่า	ระนอง	ไม่มีฝน	1,487.60	733.60	สูงกว่า
กำแพงเพชร	44.5	862.5	165.1	สูงกว่า	อุบลราชธานี (ศูนย์ฯ)	81.4	741.4	240.2	สูงกว่า	ตะกั่วป่า	2.2	1,655.30	405.50	สูงกว่า
อุ้มผาง	18.4	471.9	187.5	สูงกว่า	อุบลราชธานี สกษ.	54.8	643.4	285.4	สูงกว่า	ตะกั่วป่า	2.2	1,655.30	405.50	สูงกว่า
พิจิตร สกษ.	3.6	464.0	166.3	สูงกว่า	ศรีสะเกษ	8.2	579.0	223.0	สูงกว่า	กระบี่	ไม่มีฝน	1,105.10	192.70	สูงกว่า
ดอนเมฆเซอร์ สกษ.	3.8	362.9	79.6	สูงกว่า	หัตุม	6.1	412.8	206.1	ต่ำกว่า	ภูเก็ต	9.2	920.60	213.30	สูงกว่า
วิเชียรบุรี	55.2	431.7	144.3	สูงกว่า	นครราชสีมา	-	625.7	104.5	สูงกว่า	ภูเก็ต	9.2	920.60	213.30	สูงกว่า
ภาคกลาง					สุรินทร์	0.3	534.8	204.7	สูงกว่า	ภูเก็ต (ศูนย์ฯ)	ฝนเล็กน้อย	1,071.80	256.80	สูงกว่า
สถานีอุตุนิยมวิทยา	ปริมาณน้ำฝน24 ชม.(mm)	ปริมาณน้ำฝนสะสม(mm.)	ปริมาณฝนม.ม.(mm.)	สถานะฝนสะสมปัจจุบันเทียบกับค่าเฉลี่ย 30 ปี	ไซคชัย	20.0	530.9	107.3	สูงกว่า	เกาะลันตา	-	994.70	258.50	สูงกว่า
					ปากช่อง สกษ.	ไม่มีฝน	590.7	71.3	สูงกว่า	ตรัง	32.3	1,248.70	201.10	สูงกว่า
ภาคตะวันออก					นางรอง	1.6	440.0	129.7	สูงกว่า	สตูล	ฝนเล็กน้อย	959.30	183.50	สูงกว่า
นครสวรรค์	2.4	683.5	137.3	สูงกว่า	บุรีรัมย์	0.6	746.0	136.1	สูงกว่า	สรุปปริมาณฝนมาก สถานีอุตุนิยมวิทยา ปริมาณน้ำฝน24 ชม.(mm) ปริมาณน้ำฝนสะสม(mm.)				
ตากฟ้า สกษ.	1.2	444.2	124.8	สูงกว่า	ภาคตะวันออก				1	อุบลราชธานี (ศูนย์ฯ)	81.4	741.4		
ชัยนาท สกษ.	4.8	275.8	96.0	สูงกว่า	สถานีอุตุนิยมวิทยา	ปริมาณน้ำฝน24 ชม.(mm)	ปริมาณน้ำฝนสะสม(mm.)	ปริมาณฝนม.ม.(mm.)	สถานะฝนสะสมปัจจุบันเทียบกับค่าเฉลี่ย 30 ปี	2	วิเชียรบุรี	55.2	431.7	
อุทัยธานี	3.7	437.4	223.0	ต่ำกว่า	นครนายก	ฝนเล็กน้อย	876.4	***	***	3	อุบลราชธานี สกษ.	54.8	643.4	
พระนครศรีอยุธยา	ไม่มีฝน	455.2	***	***	ปราจีนบุรี	1.0	542.0	223.5	สูงกว่า	4	กำแพงเพชร	44.5	862.5	
บัวชุม	26.3	383.2	116.3	สูงกว่า	กบินทร์บุรี	1.9	704.0	197.9	สูงกว่า	5	พิษณุโลก	42.2	576.3	
ปทุมธานี สกษ.	0.3	780.9	144.6	สูงกว่า	สระแก้ว	0.5	487.8	176.2	สูงกว่า	ปริมาณฝนสูงสุด	อุบลราชธานี (ศูนย์ฯ)	81.4	741.4	
สมุทรปราการ สกษ.	0.1	450.5	***	***	ฉะเชิงเทรา	ไม่มีฝน	865.2	125.2	สูงกว่า	ฝนสะสมสูงสุด	นครศรีธรรมราช สกษ.	0.8	2,485.2	
ทองผาภูมิ	6.0	449.9	278.3	ต่ำกว่า	ชลบุรี	ไม่มีฝน	600.3	147.7	สูงกว่า	ศูนย์ป้องกันวิกฤติน้ำ กรมทรัพยากรน้ำ ศูนย์เขมขลา				
สุพรรณบุรี	ไม่มีฝน	409.5	94.4	สูงกว่า	เกาะสีชัง	-	390.0	125.4	สูงกว่า					
ลพบุรี	0.8	457.5	124.0	สูงกว่า	พิทลุง สกษ.	-	390.0	125.4	สูงกว่า					
อุทธร สกษ.	-	312.1	91.5	สูงกว่า	ทันทมา	ไม่มีฝน	388.9	119.0	ต่ำกว่า					
สนามบินสุวรรณภูมิ	ฝนเล็กน้อย	358.2	158.9	ต่ำกว่า	ลพบุรี	ไม่มีฝน	747.6	163.6	สูงกว่า					
สมุทรสงคราม	ไม่มีฝน	446.6	***	***	ฉะเชิงเทรา	ไม่มีฝน	365.7	153.0	ต่ำกว่า					
กาญจนบุรี	ไม่มีฝน	484.7	86.4	สูงกว่า	ลพบุรี	ไม่มีฝน	691.7	130.1	สูงกว่า					
นครปฐม	ไม่มีฝน	473.6	97.7	สูงกว่า	ระยอง	-	780.9	165.1	สูงกว่า					
กรุงเทพฯ บางนา สกษ.	0.4	736.6	132.3	สูงกว่า	หัวไผ่ สกษ.	ฝนเล็กน้อย	575.7	132.2	ต่ำกว่า					
กรุงเทพฯ ท่าเรือคลองเตย	-	569.0	171.9	สูงกว่า	จันทบุรี	31.4	1,396.0	512.6	สูงกว่า					
กรุงเทพฯ หนองจอก	ไม่มีฝน	717.3	157.1	สูงกว่า	พัลวัน สกษ.	25.3	1,473.1	571.4	สูงกว่า					
สนามบินดอนเมือง	ฝนเล็กน้อย	-	168.1	ต่ำกว่า	ตราด	-	1,169.8	829.9	สูงกว่า					
ปาร์ก	ไม่มีฝน	-	88.6	ต่ำกว่า										
ราชบุรี	ไม่มีฝน	326.2	125.2	ต่ำกว่า										

สัญลักษณ์ ***ไม่มีข้อมูล - ยังไม่ได้รับรายงาน/ไม่มีข้อมูล/ไม่มีฝน

หมายเหตุ ได้รับรายงานเพิ่มเติมโดยการบันทึกของเจ้าหน้าที่เป็นรายวัน ณ เวลา 07:00 น.

ปริมาณฝนสูงสุดเท่ากับ 100.7 มม. ที่ อ.ตัวตะพาน จ.อำนาจเจริญ

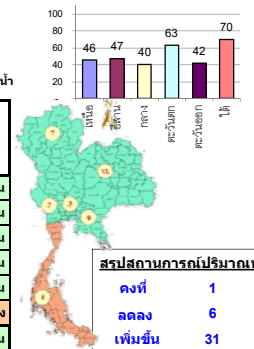
รายงานสรุปสภาพน้ำในอ่างเก็บน้ำขนาดใหญ่และขนาดกลาง

รายงานสถานการณ์ ณ วันที่ 15 มิถุนายน 2560

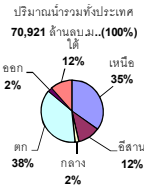
ปริมาณน้ำในอ่างที่ใช้การได้ในสัปดาห์นี้ + มากกว่า / - น้อยกว่า / สัปดาห์ก่อน 375.53 ล้าน ลบ.ม.

สรุปสถานการณ์ปริมาณน้ำในอ่างเก็บน้ำที่ใช้ในกิจกรรมทั่วประเทศ น้อยกว่าปริมาณน้ำไหลเข้าอ่าง เมื่อเทียบกับสัปดาห์ที่ผ่านมา สถานการณ์อยู่ระหว่างเก็บกักน้ำ

% ปริมาณน้ำรวมแต่ละภาคปัจจุบัน



คงที่	1	อ่าง
ลดลง	6	อ่าง
เพิ่มขึ้น	31	อ่าง



เปรียบเทียบปริมาณน้ำรวม
ทั่วประเทศปัจจุบัน
กับปี 60 และ ปี 59

วันที่ 15 มิถุนายน 2560 เท่ากับ
39,093 ล้าน ลบ.ม. หรือ เท่ากับ
55%
วันที่ 15 มิถุนายน 2559 เท่ากับ
31,035 ล้าน ลบ.ม. หรือ เท่ากับ
44%

ภาค	สถานการณ์ปริมาณน้ำในอ่าง				ปริมาณน้ำ เปลี่ยนแปลง (ล้าน ม.³)	สถานะ
	ลดลง (แห่ง)	คงที่ (แห่ง)	เพิ่มขึ้น (แห่ง)	รวม (แห่ง)		
ภาคเหนือ	-	-	7	7	147.00	ปริมาณน้ำในอ่างเก็บน้ำเพิ่มขึ้น
ภาคตะวันออกเฉียงเหนือ	1	-	11	12	111.00	ปริมาณน้ำในอ่างเก็บน้ำเพิ่มขึ้น
ภาคกลาง	-	-	3	3	21.00	ปริมาณน้ำในอ่างเก็บน้ำเพิ่มขึ้น
ภาคตะวันออก	-	-	2	2	131.00	ปริมาณน้ำในอ่างเก็บน้ำเพิ่มขึ้น
ภาคใต้	3	-	7	10	19.53	ปริมาณน้ำในอ่างเก็บน้ำเพิ่มขึ้น
ภาคใต้	2	1	1	4	-54.00	ปริมาณน้ำในอ่างเก็บน้ำลดลง
รวมทั้งประเทศ	6	1	31	38	375.53	ปริมาณน้ำในอ่างเก็บน้ำเพิ่มขึ้น

ภาค อ่างเก็บน้ำ เชื้อน	ความจุ ที่ รอก. (ล้าน ม.³)	ปริมาณน้ำ ที่ใช้งาน ไม่ได้อ (ล้าน ม.³)	ใช้การ ได้จริง (ล้าน ม.³)	ปริมาณน้ำรวม วันที่ 15 มิถุนายน 2559		ปัจจุบัน วันที่ 15 มิถุนายน 2560				สัปดาห์ก่อน วันที่ 9 มิถุนายน 2560				ปริมาณน้ำ + เพิ่มขึ้น - ลดลง (ล้าน ม.³)	สถานการณ์ ในอ่าง		
				ปริมาณน้ำรวม (ล้าน ม.³)	%	ปริมาณน้ำรวม		ปริมาณน้ำใช้การได้จริง		ปริมาณน้ำรวม		ปริมาณน้ำใช้การได้จริง					
						ปริมาณน้ำรวม (ล้าน ม.³)	%	ปริมาณน้ำรวม (ล้าน ม.³)	%	ปริมาณน้ำรวม (ล้าน ม.³)	%	ปริมาณน้ำรวม (ล้าน ม.³)	%				
ภาคเหนือ (7)																	
1	ภูมิพล (2)	ดาก	13,462	3,800	9,662	4,001	30%	5,995	45%	2,195	16%	5,900	44%	2,100	16%	95.00	เพิ่มขึ้น
2	สิริกิติ์ (2)	อุดรดิตถ์	9,510	2,850	6,660	3,603	38%	4,637	49%	1,787	19%	4,636	49%	1,786	19%	1.00	เพิ่มขึ้น
3	แม่จัน	เชียงใหม่	265	12	253	44	17%	88	33%	76	29%	87	33%	75	28%	1.00	เพิ่มขึ้น
4	แมกวง	เชียงใหม่	263	14	249	30	11%	44	17%	30	11%	42	16%	28	11%	2.00	เพิ่มขึ้น
5	กัวลม	ลำปาง	106	3	103	28	26%	66	62%	63	59%	63	59%	60	57%	3.00	เพิ่มขึ้น
6	กัวลอม	ลำปาง	170	6	164	34	20%	131	77%	125	74%	125	74%	119	70%	6.00	เพิ่มขึ้น
7	กัวลอม	พิษณุโลก	939	43	896	249	27%	379	40%	336	36%	340	36%	297	32%	39.00	เพิ่มขึ้น
รวมภาคเหนือ 34.85%																	
ภาคตะวันออกเฉียงเหนือ (12)																	
8	ห้วยหลวง	อุดรธานี	136	7	129	15	11%	62	46%	55	40%	59	43%	52	38%	3.00	เพิ่มขึ้น
9	น้ำพอง	สกลนคร	520	45	475	153	29%	266	51%	221	43%	258	50%	213	41%	8.00	เพิ่มขึ้น
10	น้ำพอง (2)	สกลนคร	165	8	157	34	21%	61	37%	53	32%	60	36%	52	32%	1.00	เพิ่มขึ้น
11	จำปาสัก (2)	ชัยภูมิ	164	37	127	56	34%	96	59%	59	36%	98	60%	61	37%	-2.00	ลดลง
12	อุบลรัตน์ (2)	ขอนแก่น	2,431	581	1,850	503	21%	1,385	57%	804	33%	1,336	55%	755	31%	49.00	เพิ่มขึ้น
13	ลำปาว	กาฬสินธุ์	1,980	100	1,880	350	18%	698	35%	598	30%	671	34%	571	29%	27.00	เพิ่มขึ้น
14	ลำคอง	นครราชสีมา	314	22	292	66	21%	77	25%	55	18%	76	24%	54	17%	1.00	เพิ่มขึ้น
15	ลำพระเพลิง	นครราชสีมา	155	1	154	17	11%	91	59%	90	58%	89	57%	88	57%	2.00	เพิ่มขึ้น
16	มูลขาม	นครราชสีมา	141	7	134	33	23%	65	46%	58	41%	63	45%	56	40%	2.00	เพิ่มขึ้น
17	ลำแจะ	นครราชสีมา	275	7	268	48	17%	99	36%	92	33%	92	33%	85	31%	7.00	เพิ่มขึ้น
18	ลำนางรอง	บุรีรัมย์	121	3	118	56	46%	74	61%	71	59%	72	60%	69	57%	2.00	เพิ่มขึ้น
19	สิรินธร (2)	อุบลราชธานี	1,966	831	1,135	923	47%	989	50%	158	8%	978	50%	147	7%	11.00	เพิ่มขึ้น
รวมภาคตะวันออกเฉียงเหนือ 11.80%																	
ภาคกลาง (3)																	
20	ป่าสักชลสิทธิ์	ลพบุรี	960	3	957	192	20%	268	28%	265	28%	249	26%	246	26%	19.00	เพิ่มขึ้น
21	ห้วยเสลา	อุทัยธานี	160	17	143	41	26%	111	69%	94	59%	110	69%	93	58%	1.00	เพิ่มขึ้น
22	กระเสียว	สุพรรณบุรี	240	40	200	59	25%	170	71%	130	54%	169	70%	129	54%	1.00	เพิ่มขึ้น
รวมภาคกลาง 1.92%																	
ภาคตะวันออก (2)																	
23	ศรีนครินทร์ (2)	กาญจนบุรี	17,745	10,265	7,480	11,550	65%	12,691	72%	2,426	14%	12,674	71%	2,409	14%	17.00	เพิ่มขึ้น
24	วชิราลงกรณ (2)	กาญจนบุรี	8,860	3,012	5,848	3,634	41%	4,120	47%	1,108	13%	4,006	45%	994	11%	114.00	เพิ่มขึ้น
รวมภาคตะวันออก 37.51%																	
ภาคใต้ (6+4)																	
25	ขุนด่าน	นครนายก	224	5.00	219	53	24%	57	25%	52	23%	55	25%	50	22%	2.00	เพิ่มขึ้น
26	คลองลัด	ฉะเชิงเทรา	420	30.00	390	58	14%	129	31%	99	24%	121	29%	91	22%	8.00	เพิ่มขึ้น
27	บางพระ (3)	ชลบุรี	117	12.00	105	16	14%	71	61%	59	50%	72	62%	60	51%	-1.00	ลดลง
28	หนองปลาไหล (3)	ระยอง	164	13.75	150	59	36%	144	88%	130	80%	140	85%	126	77%	4.00	เพิ่มขึ้น
29	ประแสร์ (3)	ระยอง	295	20.00	275	131	44%	124	42%	104	35%	120	41%	100	34%	4.00	เพิ่มขึ้น
30	บางพระ (3)	ระยอง	17	0.72	16	6	39%	9	56%	9	51%	9	56%	8.58	52%	-0.06	ลดลง
31	หนองค้อ (3)	ระยอง	21	1.00	20	2	12%	14	65%	13	60%	14	64%	12.76	60%	0.17	เพิ่มขึ้น
32	ดอกกรวย (3)	ระยอง	79	3.00	76	12	15%	59	74%	56	70%	59	74%	55.55	70%	0.10	เพิ่มขึ้น
33	คลองใหญ่ (3)	ระยอง	45	3.00	42	23	50%	30	65%	27	59%	32	71%	29.32	64%	-2.68	ลดลง
34	นกกินเหวงจินดา	ปราจีนบุรี	295	19.00	276	-	0%	67	23%	48	16%	62	21%	43.00	15%	5.00	เพิ่มขึ้น
รวมภาคใต้ 2.37%																	
ภาคใต้ (4)																	
35	แก่งกระจาน	เพชรบุรี	710	65	645	196	28%	299	42%	234	33%	297	42%	232	33%	2.00	เพิ่มขึ้น
36	ปราณบุรี	ประจวบคีรีขันธ์	391	18	373	44	11%	173	44%	155	40%	173	44%	155	40%	-	คงที่
37	รัชชประภา (2)	สุราษฎร์ธานี	5,639	1,352	4,287	4,117	73%	4,223	75%	2,871	51%	4,263	76%	2,911	52%	-40.00	ลดลง
38	บางยาง (2)	ยะลา	1,454	276	1,178	598	41%	1,033	71%	757	52%	1,049	72%	773	53%	-16.00	ลดลง
รวมภาคใต้ 11.55%																	
รวมทั้งประเทศ 100% (38)																	

ที่มาข้อมูล : ตารางสรุปสภาพน้ำในอ่างเก็บน้ำขนาดใหญ่ทั่วประเทศ และ ตารางสรุปสภาพน้ำในอ่างเก็บน้ำภาคตะวันออก กรมชลประทาน

หมายเหตุ :

- อ่างเก็บน้ำขนาดใหญ่ หมายถึง อ่างเก็บน้ำที่มีความจุตั้งแต่ 100 ล้าน ลบ.ม. ขึ้นไป
- เป็นอ่างเก็บน้ำอยู่ในความรับผิดชอบของการไฟฟ้าฝ่ายผลิตแห่งประเทศไทย (10) นอกนั้นอยู่ในความรับผิดชอบของกรมชลประทาน (28)
- เป็นอ่างเก็บน้ำขนาดใหญ่ที่มีความสำคัญต่อการอุตสาหกรรมและการประมง ของลุ่มน้ำชายฝั่งทะเลตะวันออก
- ที่มา : กรมชลประทาน และการไฟฟ้าฝ่ายผลิตแห่งประเทศไทย
- จังหวัดที่มีอ่างเก็บน้ำขนาดใหญ่มีจำนวน 26 จังหวัด ไม่มี 50 จังหวัด

รท. หมายถึง ระดับเก็บกักของอ่าง



ศูนย์ข้อมูล



ศูนย์ป้องกันภัยอุทกภัย กรมทรัพยากรน้ำ

ลำดับของเขื่อนตามความจุ

- ศรีนครินทร์ 2.ภูมิพล 3.สิริกิติ์ 4.วชิราลงกรณ 5.รัชชประภา
- ลพบุรี 7.สิรินธร 8.บางยาง 9.ลำปาว 10.ป่าสัก

ลำดับของเขื่อนตามปริมาณน้ำใช้การได้

- ภูมิพล 2.ศรีนครินทร์ 3.สิริกิติ์ 4.วชิราลงกรณ 5.รัชชประภา
- ลำปาว 7.อุบลรัตน์ 8.บางยาง 9.สิรินธร 10.ป่าสัก

'เหนือ-อีสาน'ฝนฟ้าคะนอง มากกว่าภาคอื่น-กทม.๔๐%

กรมอุตุนิยมวิทยา รายงานลักษณะอากาศทั่วไป พยากรณ์อากาศ ๒๔ ชั่วโมงข้างหน้า ประเทศไทยยังคงมีฝนฟ้าคะนองเกิดขึ้น โดยบริเวณภาคเหนือและภาคตะวันออกเฉียงเหนือจะมีฝนฟ้าคะนองมากกว่าภาคอื่น ๆ พยากรณ์อากาศสำหรับประเทศไทยตั้งแต่เวลา ๐๖:๐๐ วันนี้ ถึง ๐๖:๐๐ วันพรุ่งนี้.

ภาคเหนือ มีฝนฟ้าคะนอง ร้อยละ ๖๐ ของพื้นที่ ส่วนมากบริเวณจังหวัดแม่ฮ่องสอน เชียงใหม่ เชียงราย ลำพูน ลำปาง พะเยา น่าน แพร่ และตาก อุณหภูมิต่ำสุด ๒๔-๒๖ องศาเซลเซียส อุณหภูมิสูงสุด ๓๒-๓๕ องศาเซลเซียส ลมตะวันตกเฉียงใต้ ความเร็ว ๑๐-๒๕ กม./ชม.

ภาคตะวันออกเฉียงเหนือ มีฝนฟ้าคะนอง ร้อยละ ๖๐ ของพื้นที่ ส่วนมากบริเวณจังหวัดเลย หนองบัวลำภู หนองคาย บึงกาฬ อุดรธานี ขอนแก่น ชัยภูมิ สกลนคร และนครพนม อุณหภูมิต่ำสุด ๒๓-๒๖ องศาเซลเซียส อุณหภูมิสูงสุด ๓๒-๓๔ องศาเซลเซียส ลมตะวันตกเฉียงใต้ ความเร็ว ๑๐-๓๐ กม./ชม.

ภาคกลาง มีฝนฟ้าคะนอง ร้อยละ ๔๐ ของพื้นที่ ส่วนมากบริเวณจังหวัดนครสวรรค์ อุทัยธานี ชัยนาท ลพบุรี กาญจนบุรี และราชบุรี อุณหภูมิต่ำสุด ๒๓-๒๖ องศาเซลเซียส อุณหภูมิสูงสุด ๓๔-๓๕ องศาเซลเซียส ลมตะวันตกเฉียงใต้ ความเร็ว ๑๕-๓๐ กม./ชม.

ภาคตะวันออก มีฝนฟ้าคะนอง ร้อยละ ๔๐ ของพื้นที่ ส่วนมากบริเวณจังหวัดนครนายก ชลบุรี ระยอง จันทบุรี และตราด อุณหภูมิต่ำสุด ๒๔-๒๘ องศาเซลเซียส อุณหภูมิสูงสุด ๓๒-๓๔ องศาเซลเซียส ลมตะวันตกเฉียงใต้ ความเร็ว ๑๕-๓๐ กม./ชม. ทะเลมีคลื่นสูงประมาณ ๑ เมตร ส่วนบริเวณที่มีฝนฟ้าคะนองคลื่นสูง ๑-๒ เมตร

ภาคใต้ (ฝั่งตะวันออก) มีฝนฟ้าคะนอง ร้อยละ ๔๐ ของพื้นที่ บริเวณจังหวัดสุราษฎร์ธานี นครศรีธรรมราช พัทลุง สงขลา ปัตตานี ยะลา และนราธิวาส อุณหภูมิต่ำสุด ๒๓-๒๖ องศาเซลเซียส อุณหภูมิสูงสุด ๓๒-๓๕ องศาเซลเซียส ลมตะวันตกเฉียงใต้ ความเร็ว ๑๕-๓๐ กม./ชม. ทะเลมีคลื่นสูงประมาณ ๑ เมตร ห่างฝั่งคลื่นสูง ๑-๒ เมตร

ภาคใต้ (ฝั่งตะวันตก) มีฝนฟ้าคะนอง ร้อยละ ๓๐ ของพื้นที่ บริเวณจังหวัด ภูเก็ต กระบี่ ตรัง และสตูล อุณหภูมิต่ำสุด ๒๒-๒๖ องศาเซลเซียส อุณหภูมิสูงสุด ๓๒-๓๔ องศาเซลเซียส ลมตะวันตกเฉียงใต้ ความเร็ว ๑๕-๓๕ กม./ชม. ทะเลมีคลื่นสูง ๑-๒ เมตร บริเวณที่มีฝนฟ้าคะนองคลื่นสูงประมาณ ๒ เมตร

กรุงเทพมหานครและปริมณฑล มีฝนฟ้าคะนอง ร้อยละ ๔๐ ของพื้นที่ อุณหภูมิต่ำสุด ๒๔-๒๖ องศาเซลเซียส อุณหภูมิสูงสุด ๓๒-๓๕ องศาเซลเซียส ลมตะวันตกเฉียงใต้ ความเร็ว ๑๕-๓๐ กม./ชม.

ฝนถล่มน่านทำน้ำซัดถนนสายหลักช่วงอ.เขียงกลางขาด

เกิดฝนตกถล่ม จ.น่าน ทำน้ำซัดถนนสายหลักช่วง อ.เขียงกลาง ขาด นายอำเภอตรวจตรวจสอบ เตรียมนำสะพานเบลีย์วางชั่วคราว

นางสุภัทรา นิมกุล นายอำเภอเขียงกลาง จ.น่าน เปิดเผยกับสำนักข่าว ไอ.เอ็น.เอ็น.ว่า ขณะนี้ที่ จ.น่าน เกิดฝนตกต่อเนื่องส่งผลให้ปริมาณน้ำตามลำคลองสาขาต่าง ๆ เพิ่มขึ้น และไหลเชี่ยวกราก เบื้องต้น ส่งผลให้น้ำในลำน้ำเปือยพัดถนนสายหลักเส้นทางหลวงหมายเลข ๑๐๑ น่าน - ท่งช้าง ช่วงทางเบี่ยงข้ามลำน้ำเปือย เขตบ้านนาหนูน ต.เปือย อ.เขียงกลาง ขาดวัดขนาดความกว้างประมาณ ๖ เมตร ระยะทางยาวเกือบ ๑๐ เมตร รถยนต์ไม่สามารถสัญจรผ่านได้ ล่าสุด เจ้าหน้าที่กำลังอยู่ระหว่างประสานไปยังหน่วยงานที่เกี่ยวข้อง เพื่อขอให้นำสะพานเบลีย์มาวางเป็นการชั่วคราว พร้อมเร่งประชาสัมพันธ์ให้ผู้สัญจรใช้ถนนหันไปใช้เส้นทางอื่น ซึ่งอาจจะต้องอ้อมไปจากจุดเดิม ๓ กิโลเมตร

อย่างไรก็ตาม ปัจจุบันยังคงมีฝนตกลงมาในปริมาณมากและยังไม่มีทีท่าว่าจะหยุด ทำให้หลายฝ่ายยังต้องติดตามสถานการณ์น้ำอย่างใกล้ชิด แม้ว่าจะยังไม่มีบ้านเรือนประชาชนได้รับผลกระทบ แต่ก็พบพื้นที่การเกษตรเริ่มประสบปัญหา น้ำท่วมขังบ้างแล้ว (ไอ เอ็น เอ็น)

กาฬสินธุ์อ่วม! ฝนตกหนักน้ำท่วมถนนสายหลัก

มรสุมตะวันตกเฉียงใต้ส่งผลให้เกิดฝนตกหนักในพื้นที่ ๑๘ อำเภอ ของ จ.กาฬสินธุ์ ล่าสุดปริมาณน้ำฝนจำนวนมากได้ไหลเอ่อล้นท่วมถนนเศรษฐกิจหมายเลข ๑๒ กาฬสินธุ์ - สมเด็จ ระดับน้ำยังไม่ลดและเพิ่มสูงขึ้นเกือบ ๑ เมตร

จากการตรวจสอบสถานการณ์ฝนที่ตกอย่างหนักและต่อเนื่องตลอด ๑ สัปดาห์ ในพื้นที่ จ.กาฬสินธุ์ ทั้ง ๑๘ อำเภอ พบว่าแหล่งน้ำตามธรรมชาติหลายแห่งมีปริมาณน้ำจำนวนมาก และยังส่งผลให้กับเขื่อนลำปาวที่เริ่มมีน้ำไหลหลากเข้าอ่างมากขึ้น ทำให้มีปริมาณน้ำในอ่างมากถึงร้อยละ ๓๕ หรือประมาณ ๖๙๕ ล้าน ลบ.ม. มากกว่าปีที่ผ่านมาถึงสองเท่า

ขณะที่นายสุพจน์ ปันทรัพย์ อุดุณิยวิทยา จ.กาฬสินธุ์ ระบุว่า มรสุมตะวันตกเฉียงใต้จะยังปกคลุมต่อเนื่องไปถึงวันที่ ๑๗ มิ.ย. ๒๕๖๐ ที่จะยังทำให้เกิดฝนตกมากถึงร้อยละ ๗๐ แต่ทั้งนี้ต้องเฝ้าระวังปัญหาผืนฟ้าคะนอง และลมแรง รวมถึงน้ำล้นตลิ่ง ซึ่งประชาชนจะต้องติดตามข่าวพยากรณ์อากาศอย่างใกล้ชิดเพื่อเตรียมรับมือกับสภาพอากาศ

ผลกระทบจากฝนตกที่ตกหนักและมีปริมาณฝนมากทำให้หลายพื้นที่เริ่มมีน้ำขัง ล่าสุดบนถนนสายเศรษฐกิจ หมายเลข ๑๒ กาฬสินธุ์ - สมเด็จ ช่วงบริเวณบ้านพรสวรรค์ ต.หนองแวง อ.สมเด็จ ซึ่งเป็นถนน ๔ ช่องจราจร โดยฝั่งขาออก มุ่งหน้าไปยัง อ.สมเด็จ เกิดน้ำป่าไหลหลากเข้าท่วมบนถนนสายหลัก ทั้งกระแสน้ำยังความเชี่ยวกราก ระดับน้ำสูงถึง ๑ เมตร รถเล็กไม่สามารถสัญจรไปมาได้ขณะที่รถยนต์ รถบรรทุกต้องเลี่ยงใช้เส้นทางอื่นแทนและยังส่งผลให้รถติดยาวหลายกิโลเมตร โดยเจ้าหน้าที่ตำรวจและหน่วยงานที่เกี่ยวข้องได้เปิดเส้นทางอีกฝั่งเป็นทางเลือกในการเดินทาง และจนถึงขณะนี้ยังไม่มีทีท่าว่าปริมาณน้ำจะลดระดับลงแต่อย่างใด

ทั้งนี้ บริเวณน้ำท่วมถนนเป็นจุดที่กำลังอยู่ระหว่างการก่อสร้างถนนเพื่อขยายช่องจราจร โดยผู้ใช้รถใช้ถนนบอกว่า ถนนเส้นนี้แต่ก่อนยังไม่ขยายเส้นทางฝนตกก็ยังไม่เกิดปัญหาน้ำป่าไหลเข้าท่วมถนนเพราะมีเส้นทางระบายน้ำ แต่พอหลังจากขยายเส้นทางเมื่อเกิดฝนตกหนักก็จะเกิดปัญหาน้ำป่าไหลหลากเข้าท่วมถนนบริเวณนี้เป็นประจำทำให้รถไม่สามารถขับผ่านไปได้ และมีรถเสียหลายคัน ทำให้ผู้ที่ใช้รถใช้ถนนได้รับความเดือดร้อนจึงอยากให้เจ้าหน้าที่หน่วยงานที่เกี่ยวข้องช่วยมาตรวจสอบเพื่อหาแนวทางแก้ไขปัญหาดังกล่าวเพราะถนนเส้นนี้เป็นถนนเส้นหลักเชื่อมต่อหลายจังหวัด มีประชาชนใช้เส้นทางเป็นจำนวนมาก (มติชน)

ฝนถล่มขอนแก่นน้ำท่วมขังทางสายหลัก

พายุฝนถล่มขอนแก่น ไม่ถึงชั่วโมง ทำน้ำท่วมขังเส้นทางสายหลักจำนวนมาก รถยนต์ไม่สามารถสัญจรได้ ทัศนวิสัยทัศนียภาพติดขัดอย่างหนัก โดยเฉพาะถนนช่วงตั้งแต่สี่แยกประตูเมืองยาวไปจนถึง สี่แยกสามเหลี่ยม เขตเทศบาลนครขอนแก่น ประมาณ ๑ กม.

เกิดพายุฝนฟ้าคะนองในหลายพื้นที่ ของ จ.ขอนแก่น โดยเฉพาะเขตเทศบาลนครขอนแก่น ส่งผลให้เกิดน้ำท่วมขังถนนหลายเส้นทาง ไม่ว่าจะเป็นถนนหน้าเมือง กลางเมือง หลังเมือง ถนนรอบบึงแก่นนคร โดยเฉพาะ ทัศนวิสัยทัศนียภาพ ทั้งฝั่งขาขึ้นและฝั่งขาล่อง ตั้งแต่สี่แยกเจริญศรีไปจนถึงอุโมงค์ทางลอดสี่แยกสามเหลี่ยม เขตเทศบาลนครขอนแก่น เส้นทางสายหลักที่มุ่งหน้าเข้าสู่พื้นที่ภาคอีสานตอนบน ที่เกิดน้ำท่วมเต็มพื้นที่ ๘ ช่องทางการจราจรในหลายจุด ระดับน้ำท่วมสูงกว่า ๕๐ ซม. รถขนาดเล็กไม่สามารถสัญจรไป-มา ได้ ทำให้กำลังเจ้าหน้าที่ตำรวจจราจรและกำลังเจ้าหน้าที่ฝ่ายป้องกันและบรรเทาสาธารณภัยเทศบาลนครขอนแก่น ได้ทำการจัดการจราจรเพื่อหลีกเลี่ยงเส้นทางที่เกิดปัญหาน้ำท่วม ส่งผลให้สภาพการจราจรบน ทัศนวิสัยทัศนียภาพติดขัดอย่างหนัก โดยเฉพาะถนนช่วงตั้งแต่สี่แยกประตูเมืองยาวไปจนถึง สี่แยกสามเหลี่ยม เขตเทศบาลนครขอนแก่น ประมาณ ๑ กม. ที่ปริมาณรถสะสมเป็นทางยาว เนื่องจากเกิดน้ำท่วมขัง ๖ ช่องทางจากทั้งหมด ๘ ช่องทางการจราจร

ขณะที่ รถยนต์ขนาดเล็กที่มีการขับรถเข้าไปในบริเวณจุดดังกล่าว หลายคันประสบปัญหาน้ำท่วมเครื่องยนต์ไม่สามารถสัญจรต่อไปได้ กำลังเจ้าหน้าที่จึงช่วยกันเข็นรถมาจอดไว้ริมถนนเพื่อความปลอดภัย ขณะที่ รถบางคันต้องจอดไว้ในพื้นที่ที่ปลอดภัยเพื่อรอให้ระดับน้ำลดลง

ด้าน นายธีระศักดิ์ ธิษายูพันธ์ นายกเทศมนตรีนครขอนแก่น (ทน.) กล่าวว่า กำลังเจ้าหน้าที่จะยังคงประจำในพื้นที่ที่เกิดน้ำท่วมขัง ตลอดทั้ง ๒๔ ชั่วโมง สำหรับเร่งระบายน้ำ รวมทั้งการให้ความช่วยเหลือในด้านต่าง ๆ อย่างเต็มที่ เพื่อให้สถานการณ์กลับเข้าสู่ภาวะปกติได้โดยเร็ว (ไอ เอ็น เอ็น)

มวลน้ำจาก อ.สระโบสถ์เริ่มไหลเข้า อ.บ้านหมี่ ลพบุรีแล้ว

มวลน้ำจาก อ.สระโบสถ์ เริ่มไหลเข้า อ.บ้านหมี่ จ.ลพบุรี แล้ว นายอำเภอจับตาต่อเนื่องเน้นตำบลริมคลองชัยนาท-ป่าสัก นายเล็ก ศรีเรือง นายอำเภอบ้านหมี่ จ.ลพบุรี เปิดเผยกับสำนักข่าวไอ.เอ็น.เอ็น.ว่า หลังเกิดฝนตกหนักทำให้น้ำท่วมใน อ.สระโบสถ์ สูงสุด ๘๐ ซม. วานนี้ ล่าสุดมวลน้ำก็ยังคงกล่าวเริ่มไหลเข้าสู่พื้นที่ อ.บ้านหมี่แล้ว โดยผ่านทางคลองชัยนาท-ป่าสัก

ซึ่งส่วนนี้อาจทำให้ตำบลที่ตั้งอยู่ติดกับลำน้ำได้รับผลกระทบประมาณ ๔ - ๕ ตำบล โดยเฉพาะ ต.พุกา หนองกระเบียน และ หนองทรายขาว เนื่องจากเป็นจุดลุ่มต่ำ เบื้องต้น ตนอยู่ระหว่างประสานไปยังกรมชลประทาน เพื่อให้ช่วยเตรียมความพร้อมรับมือ สำหรับผันมวลน้ำบางส่วนออกไป

อย่างไรก็ตาม แม้ว่าขณะนี้จะมีน้ำไหลเข้ามายัง อ.บ้านหมี่ แล้ว แต่ก็ยังอยู่ในปริมาณน้อย และโดยมากจะหลากเข้าท่วมพื้นที่การเกษตร รวมถึงบ้านเรือนประชาชนที่ปลูกอยู่ในบริเวณที่เป็นแอ่งกระทะ ทั้งนี้ทางอำเภอยังคงติดตามสถานการณ์น้ำอย่างต่อเนื่อง พร้อมเผื่อระวังใกล้ชิด เพื่อให้สามารถช่วยผู้ประสบภัยได้ทันที (ไอ เอ็น เอ็น)

ฝนถล่มนับชั่วโมง เมืองสุราษฎร์ ท่วมหนัก

ได้เกิดฝนตกหนักในพื้นที่เขต อ.เมือง จ.สุราษฎร์ธานี เป็นเวลาประมาณ ๑ ชั่วโมง ปรากฏน้ำระบายลงแม่น้ำตาปีไม่ทันเกิดน้ำท่วมขังเจ็มนองถนนภายในศาลากลางจังหวัด และถนนคอนกรีต ซึ่งเป็นเส้นทางหลักศูนย์ราชการจังหวัดสุราษฎร์ธานี ตั้งแต่สี่แยกแสงเพชรถึงสี่แยกอนามัย น้ำสูงประมาณ ๒๐-๓๐ ซม.ส่งผลกระทบตึงติดขัดอย่างหนัก และถนนคอนกรีต ๑๑-๑๓ ภายในชุมชนหมู่บ้านพงษ์เพชรและหมู่บ้านเพลินเพชร ระดับน้ำสูง ๓๐ ซม.ไหลเข้าร้านค้าและบ้านเรือน เกือบร้อยหลัง ชาวบ้านตักหวิดน้ำออกจากบ้าน และรถจักรยานยนต์กว่า ๑๐๐ คันที่จอดอยู่ริมถนนถูกน้ำท่วมเครื่องยนต์ นอกจากนี้ถนนการุณราษฎร์ มีน้ำสีโคลนไหลนองเต็มถนน และถนนกาญจนาวิถึ บริเวณหน้าโรงแรมเคพาร์ค มีน้ำท่วมขังทั้ง ๔ ช่องจราจร ทำให้รถยนต์ที่ออกจากตัวเมืองไปทาง อ.กาญจนดิษฐ์ ติดขัดอย่างหนัก

น.ส.ขวัญทราย เพชรคง อายุ ๓๔ ปี เจ้าของร้านก็พ้อเข้าไปในตัวเมืองสุราษฎร์ธานี กล่าวว่า น้ำไหลเอ่อเข้าท่วมภายในร้านอย่างรวดเร็วจนเก็บสิ่งของไม่ทันจนลอยน้ำกระจัดกระจายเสียหายจำนวนมาก

ข่าวแจ้งว่า หลังเกิดเหตุปรากฏไม่มีเจ้าหน้าที่ออกมาอำนวยความสะดวกตามแยกต่างๆทำให้รถยนต์ติดค้ำบนถนนเป็นทางยาว นอกจากนี้ตามชุมชนต่างๆไม่มีออกไปช่วยเร่งระบายน้ำออกจากพื้นที่ (มติชน)

กรมฝนหลวงปรับแผนเติมน้ำในเขื่อน

กรมฝนหลวงและการบินเกษตร ปรับแผนการปฏิบัติการฝนหลวงเสริมกำลังการปฏิบัติการเติมน้ำในเขื่อนที่ยังคงมีปริมาณน้ำน้อย

นายสุรสีห์ กิตติมณฑล อธิบดีกรมฝนหลวงและการบินเกษตร เปิดเผยว่า จากสภาพอากาศในปัจจุบันมีฝนตกค่อนข้างกระจายตัวดีและบางพื้นที่มีฝนตกหนัก ทำให้สถานการณ์น้ำในพื้นที่การเกษตรมีปริมาณเพียงพอต่อความต้องการใช้น้ำแล้ว แต่สถานการณ์น้ำใช้ของเขื่อนสำคัญบางเขื่อนยังมีปริมาณที่น้อยอยู่ กรมฝนหลวงและการบินเกษตร จึงปรับแผนปฏิบัติการฝนหลวงตั้งแต่ต้นเดือนมิถุนายน ๒๕๖๐ จาก ๘ หน่วยปฏิบัติการ คงเหลือ ๖ หน่วยปฏิบัติการ โดยย้ายเครื่องบินจากหน่วยปฏิบัติการฝนหลวงหัวหิน จังหวัดประจวบคีรีขันธ์ และหน่วยปฏิบัติการฝนหลวงจังหวัดขอนแก่น ช่วยเสริมกำลังเติมน้ำในเขื่อนสำคัญต่างๆในพื้นที่ความรับผิดชอบของ ๖ หน่วยปฏิบัติการ ได้แก่ หน่วยปฏิบัติการฝนหลวงจังหวัดเชียงใหม่ หน่วยปฏิบัติการฝนหลวงจังหวัดตาก หน่วยปฏิบัติการฝนหลวงจังหวัดกาญจนบุรี หน่วยปฏิบัติการฝนหลวงจังหวัดลพบุรี หน่วยปฏิบัติการฝนหลวงจังหวัดนครราชสีมา หน่วยปฏิบัติการฝนหลวงจังหวัดสระแก้ว

ทั้งนี้ สำหรับพื้นที่การเกษตรที่ยังมีความต้องการน้ำ แต่ยังอยู่ในบริเวณพื้นที่ที่มีน้ำท่วมขัง เช่น พื้นที่อำเภอดอนเจดีย์ จังหวัดสุพรรณบุรี กรมฝนหลวงและการบินเกษตร ได้มอบหมายให้เจ้าหน้าที่ในแต่ละภูมิภาค ลงพื้นที่เพื่อทำความเข้าใจกับพี่น้องเกษตรกร ในเรื่องการปฏิบัติการกิจและการขอรับบริการฝนหลวงเรียบร้อยแล้ว (ไอ เอ็น เอ็น)