



รายงานการเฝ้าระวังติดตามสถานการณ์น้ำ ๒๔ ชั่วโมง

ศูนย์ป้องกันวิกฤติน้ำ กรมทรัพยากรน้ำ กระทรวงทรัพยากรธรรมชาติและสิ่งแวดล้อม
โทรศัพท์ ๐ ๒๒๕๘ ๖๖๓๑ โทรสาร ๐ ๒๒๕๘ ๖๖๒๙ <http://www.dwr.go.th>

รายงานฉบับที่ ๖๔๙/๒๕๕๙

เวลา ๑๕.๐๐ น.

วันที่ ๒๖ พฤศจิกายน ๒๕๕๙

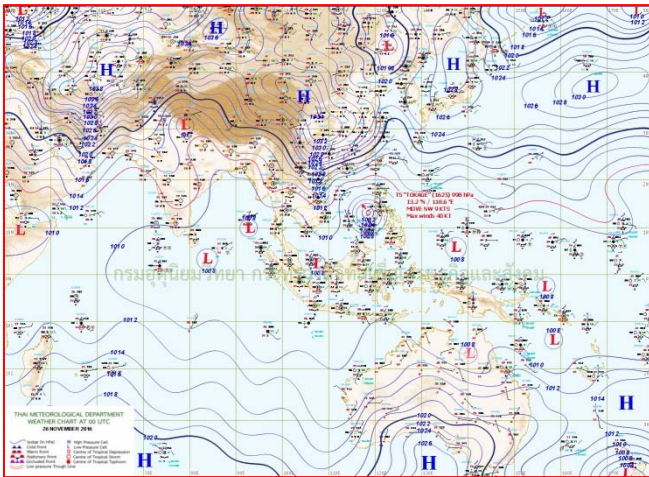
เรื่อง รายงานการเฝ้าระวังติดตามสถานการณ์น้ำ ๒๔ ชั่วโมง

เรียนร.ม.ท.ส. เลขานุการ ร.ม.ท.ส.ปท.ท.ส. รอง ปท.ท.ส. อทน. รอง อทน. และหน่วยงานที่เกี่ยวข้อง

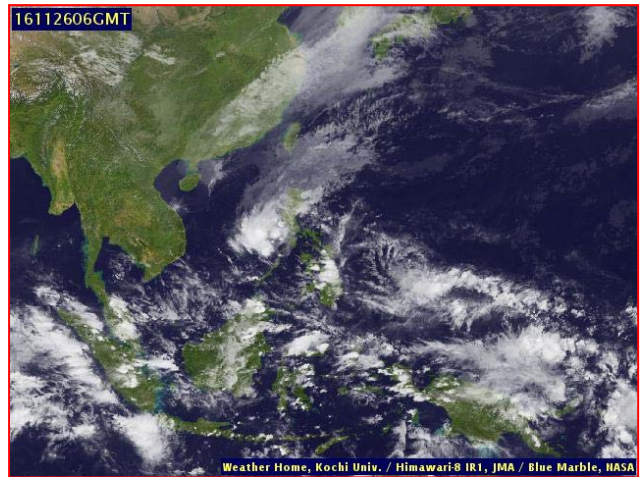
กรมทรัพยากรน้ำขอรายงานการเฝ้าระวังและติดตามสถานการณ์น้ำ ประจำวันที่ ๒๖ พฤศจิกายน ๒๕๕๙ ดังนี้

๑. สภาพอากาศ ณ เวลา ๑๒.๐๐ น. (ที่มา: กรมอุตุนิยมวิทยา)

ภาคเหนือตอนบนและภาคตะวันออกเฉียงเหนือยังคงมีอากาศเย็นกับมีหมอกบางในตอนเช้า และอุณหภูมิจะลดลงได้อีก ๒-๔ องศาเซลเซียส โดยเริ่มจากภาคตะวันออกเฉียงเหนือก่อน สำหรับภาคกลาง ภาคตะวันออก กรุงเทพมหานครและปริมณฑลมีฝนลดลง ส่วนภาคใต้ยังคงมีฝนฟ้าคะนองเกิดขึ้นบางแห่ง

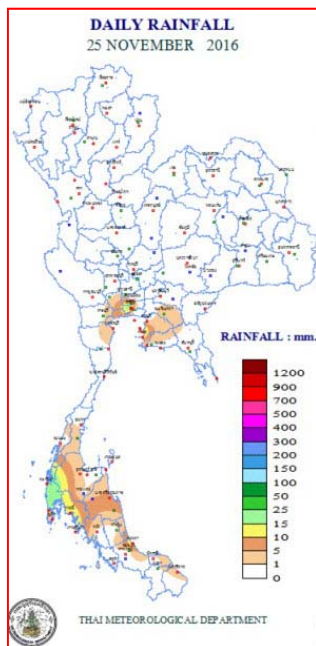


แผนที่อากาศ วันที่ ๒๖ พ.ย. ๒๕๕๙ เวลา ๐๗.๐๐ น.



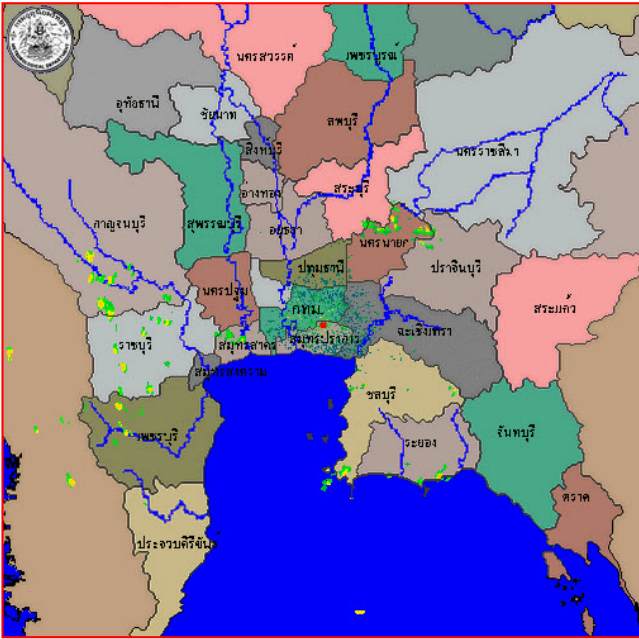
ภาพถ่ายจากดาวเทียม วันที่ ๒๖ พ.ย. ๒๕๕๙ เวลา ๑๓.๐๐ น.

๒. ปริมาณฝนสะสม ณ เวลา ๐๗.๐๐ น. (เมื่อวาน) - ๐๗.๐๐ น. (วันนี้) (ที่มา: กรมอุตุนิยมวิทยา)

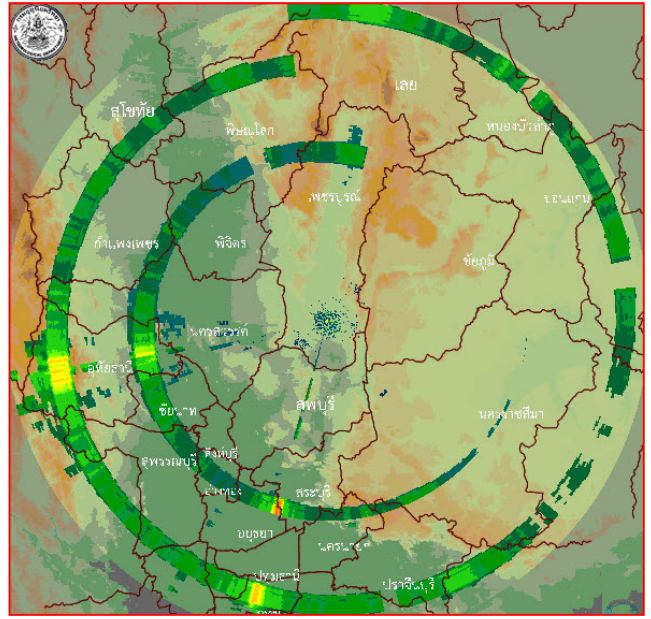


จุดตรวจวัด	ปริมาณฝน (มม.)
จ.ชลบุรี (เกาะสีชัง)	๒๔.๑
กรุงเทพมหานคร	๒๓.๕
จ.ภูเก็ต (ศูนย์ฯ)	๑๗.๓
จ.สงขลา	๑๕.๗
จ.นครนายก	๑๐.๐
จ.กระบี่ (เกาะลันตา)	๑๔.๒
จ.นครศรีธรรมราช	๗.๑

๓. เรดาร์ตรวจอากาศ ณ วันที่ ๒๖ พฤศจิกายน ๒๕๕๙ (ที่มา: กรมอุตุนิยมวิทยา)



สถานีสุวรรณภูมิ เวลา ๑๔.๓๐ น.



สถานีเพชรบูรณ์ เวลา ๑๔.๑๕ น.

จากเรดาร์ตรวจอากาศ จะพบว่ามีกลุ่มเมฆฝนกระจายบริเวณภาคกลาง และภาคตะวันตก

๔. สถานการณ์น้ำในอ่างเก็บน้ำขนาดใหญ่ ณ วันที่ ๒๖ พฤศจิกายน ๒๕๕๙ (ที่มา: กรมชลประทาน)

สภาพน้ำในอ่างเก็บน้ำขนาดใหญ่ ปริมาณน้ำในอ่างฯ ๕๐,๖๕๑ ล้าน ลบ.ม. คิดเป็นร้อยละ ๗๒ (ปริมาณน้ำใช้การได้ ๒๗,๑๒๕ ล้าน ลบ.ม. คิดเป็นร้อยละ ๕๓) ปริมาณน้ำในอ่างฯ เทียบกับปี ๒๕๕๘ (๔๐,๘๓๒ ล้าน ลบ.ม. คิดเป็นร้อยละ ๕๘) มากกว่าปี ๒๕๕๘ จำนวน ๙,๘๑๙ ล้าน ลบ.ม. ปริมาณน้ำไหลลงอ่างฯ จำนวน ๕๙.๓๘ ล้าน ลบ.ม. ปริมาณน้ำระบายจำนวน ๕๓.๓๓ ล้าน ลบ.ม. สามารถรับน้ำได้อีก ๒๐,๑๐๖ ล้าน ลบ.ม.

งเก็บน้ำ	ปริมาณ น้ำในอ่าง		ปริมาณ น้ำใช้การได้		ปริมาณ น้ำไหลลงอ่าง		ปริมาณ น้ำระบาย		ปริมาณน้ำ รับได้อีก (ล้าน ม. ^๓) (ความจุที่ รนส.- ปริมาณน้ำ ปัจจุบัน)
	ปริมาณ (ล้าน ม. ^๓)	% น้ำเก็บ กัก	ปริมาณ (ล้าน ม. ^๓)	% น้ำใช้ การ	วันนี้ (ล้าน ม. ^๓)	เมื่อวาน (ล้าน ม. ^๓)	วันนี้ (ล้าน ม. ^๓)	เมื่อวาน (ล้าน ม. ^๓)	
๑.ภูมิพล	๗,๒๑๗	๕๔	๓,๔๑๗	๓๕	๗.๐๘	๗.๘๘	๑.๐๐	๑.๐๐	๖,๒๔๕
๒.สิริกิติ์	๗,๗๔๖	๘๑	๔,๘๙๖	๗๔	๗.๑๗	๔.๘๐	๔.๐๒	๓.๙๙	๒,๗๖๒
๓.จุฬารามณ์	๑๖๐	๙๘	๑๒๓	๙๗	๐.๖๒	๐.๐๐	๑.๐๓	๐.๐๐	๒๑
๔.อุบลรัตน์	๒,๔๗๙	๑๐๒	๑,๘๙๘	๑๐๓	๔.๓๐	๑.๕๓	๑๘.๗๒	๐.๖๓	๒,๑๖๑
๕.ลำปาง	๒,๑๔๘	๕๘	๑,๐๔๘	๕๖	๑.๑๓	๖.๓๖	๑.๑๗	๒๐.๘๗	๑,๓๐๒
๖.สิรินธร	๑,๖๖๒	๘๕	๘๓๑	๗๓	๐.๘๖	๐.๘๖	๐.๐๐	๐.๐๐	๓๐๔
๗.ป่าสักชลสิทธิ์	๙๖๐	๑๐๐	๙๕๗	๑๐๐	๒.๓๔	๐.๗๑	๑.๗๘	๑.๗๘	-
๘.ศรีนครินทร์	๑๓,๖๕๙	๗๗	๓,๓๙๔	๔๕	๘.๘๖	๑๑.๙๐	๕.๙๘	๖.๑๖	๕,๑๑๑
๙.วชิราลงกรณ	๕,๘๑๓	๖๖	๒,๘๐๑	๔๘	๙.๘๖	๓.๕๘	๖.๑๑	๕.๙๐	๕,๑๘๗
๑๐.ขุนด่านปราการชล	๒๒๑	๙๙	๒๑๗	๙๙	๐.๖๕	๐.๖๐	๐.๒๔	๐.๒๔	๔
๑๑.รัชชประภา	๔,๘๗๐	๘๖	๓,๕๑๘	๘๒	๒.๙๐	๔.๘๐	๔.๑๙	๖.๐๙	๑,๒๗๔
๑๒.บางบาล	๔๑๖	๒๙	๑๔๐	๑๒	๓.๑๓	๒.๔๓	๑.๕๐	๑.๕๙	๑,๑๗๔

๕. สถานการณ์น้ำในประเทศ ณ วันที่ ๒๒ - ๒๖ พฤศจิกายน ๒๕๕๙ (ที่มา: กรมชลประทาน)

สถานี	แม่น้ำ	อำเภอ	จังหวัด	ระดับตลิ่ง (ม.รทก.)	ระดับน้ำ (ม.รทก.)					แนวโน้ม
					อังคาร	พุธ	พฤหัสบดี	ศุกร์	เสาร์	
					๒๒ พ.ย.	๒๓ พ.ย.	๒๔ พ.ย.	๒๕ พ.ย.	๒๖ พ.ย.	
P.๑	ปิง	เมือง	เชียงใหม่	๓.๗๐	๑.๔๘	๑.๕๙	๑.๓๙	๑.๓๗	๑.๔๐	เพิ่มขึ้น
W.๑C	วัง	เมือง	ลำปาง	๕.๒๐	๐.๗๓	๐.๗๒	๐.๗๑	๐.๕๑	-๐.๒๖	ลดลง
Y.๔	ยม	เมือง	สุโขทัย	๗.๔๕	๑.๒๑	๑.๒๑	๑.๓๑	๑.๔๘	๑.๘๐	เพิ่มขึ้น
N.๗A	น่าน	เมือง	พิจิตร	๑๐.๗๘	๑.๗๕	๑.๕๖	๑.๖๐	๑.๖๒	๑.๘๑	เพิ่มขึ้น
C.๑๓	เจ้าพระยา	สรรพยา	ชัยนาท	๑๖.๓๔	๑๖.๕๗	๑๖.๕๕	๑๖.๔๗	๑๖.๓๖	๑๖.๒๐	ลดลง
M.๖A	มูล	สตึก	บุรีรัมย์	๖.๐๐	๖.๑๒	๖.๐๘	๖.๐๓	๕.๙๓	๕.๗๙	ลดลง
M.๗	มูล	เมือง	อุบลราชธานี	๗.๐๐	๔.๒๕	๔.๑๙	๔.๑๙	๔.๑๕	๔.๑๖	เพิ่มขึ้น
M.๑๙๑	ลำตะคอง	เมือง	นครราชสีมา	๓.๐๐	๐.๗๔	๐.๘๐	๐.๗๓	๐.๘๖	๑.๑๗	เพิ่มขึ้น
M.๑๕๙	ลำชี	จอมพระ	สุรินทร์	๑๑.๓๐	๔.๑๖	๔.๑๕	๔.๒๔	๔.๒๕	๔.๒๔	ลดลง
M.๙๕	ลำเสียวใหญ่	สุวรรณภูมิ	ร้อยเอ็ด	๓.๒๐	๒.๗๕	๒.๖๑	๒.๖๖	๒.๖๒	๒.๕๗	ลดลง
X.๖๔	คลองท่าแซะ	ท่าแซะ	ชุมพร	๑๗.๑๓	๗.๙๔	๗.๙๔	๗.๙๔	๘.๐๐	๗.๘๐	ลดลง
X.๑๔๙	คลองกลาย	นบพิตำ	นครศรีธรรมราช	๓๓.๙๖	๒๙.๐๕	๒๙.๐๘	๒๙.๐๖	๒๙.๐๓	๒๙.๐๒	ลดลง
X.๒๗๔	แม่น้ำโก-ลก	แว้ง	นราธิวาส	๒๒.๔๐	๑๘.๖๕	๑๘.๖๒	๑๘.๕๙	๑๘.๖๒	๑๘.๖๒	ทรงตัว
X.๓๗A	แม่น้ำตาปี	พระแสง	สุราษฎร์ธานี	๑๐.๗๖	๘.๓๖	๘.๑๖	๘.๓๕	๘.๕๙	๘.๙๐	เพิ่มขึ้น

*** ยังไม่ได้รับรายงาน

๖. สถานการณ์น้ำในพื้นที่ลุ่มน้ำโขง ณ วันที่ ๒๖ พฤศจิกายน ๒๕๕๙ (ที่มา: MRC: Mekong River Commission)

สถานี	ระดับตลิ่ง(เมตร)	ระดับน้ำ (เมตร)	ต่ำกว่าระดับตลิ่ง (เมตร)	แนวโน้ม
อ.เชียงแสน จ.เชียงราย	๑๒.๘๐	๓.๓๕	๙.๔๕	เพิ่มขึ้น
อ.เชียงคาน จ.เลย	๑๖.๐๐	๖.๘๐	๙.๒๐	ลดลง
อ.เมือง จ.หนองคาย	๑๒.๒๐	๔.๐๒	๘.๑๘	ลดลง
อ.เมือง จ.นครพนม	๑๒.๕๐	๓.๕๒	๘.๙๘	ลดลง
อ.เมือง จ.มุกดาหาร	๑๒.๐๐	๓.๗๓	๘.๒๗	ลดลง
อ.โขงเจียม จ.อุบลราชธานี	๑๔.๕๐	๔.๕๘	๙.๙๒	ลดลง

๖. สถานการณ์เตือนภัย Early Warning ณ วันที่ ๒๖ พฤศจิกายน ๒๕๕๙ (ที่มา: สำนักวิจัย พัฒนาและอุทกวิทยา กรมทรัพยากรน้ำ)

[เวลา ๐๘.๐๐ น. - ๑๕.๐๐ น.(วันนี้)]

การแจ้งเตือน	สถานี	การแจ้งเตือน
เตือนสีแดง (อพยพ)	-	-
เตือนสีเหลือง (เตือนภัย)	-	-
เตือนสีเขียว (เฝ้าระวัง)	-	-

*ได้รับข้อมูลจากทาง Social Media โดยโปรแกรม Line ศูนย์อุทกภัย ทน.

๗. สถานการณ์ธรณีพิบัติ ณ วันที่ ๒๖ พฤศจิกายน ๒๕๕๙ (ที่มา : กรมทรัพยากรธรณี)

ไม่มีสถานการณ์ธรณีพิบัติภัย

๘. เหตุการณ์วิกฤตน้ำปัจจุบัน ณ วันที่ ๒๖ พฤศจิกายน ๒๕๕๙ [เวลา ๐๘.๐๐ น. - ๑๕.๐๐ น.(วันนี้)]

ไม่มีสถานการณ์

๙. สถานการณ์อุทกภัย ณ วันที่ ๒๖ พฤศจิกายน ๒๕๕๙ (ที่มา : กรมป้องกันและบรรเทาสาธารณภัย)
ไม่มีสถานการณ์

๑๐. การคาดหมายลักษณะอากาศ ๗ วันข้างหน้า (ระหว่างวันที่ ๒๖ พฤศจิกายน – ๒ ธันวาคม ๒๕๕๙)

ในช่วงวันที่ ๒๗ พ.ย.- ๒ ธ.ค. บริเวณประเทศไทยตอนบนมีอากาศหนาวเย็นอย่างต่อเนื่อง และอุณหภูมิจะลดลงอีก ๒-๔ องศาเซลเซียส ส่วนภาคใต้ตอนล่างยังคงมีฝนตกได้ต่อเนื่อง และมีฝนตกหนักบางแห่ง สำหรับภาคใต้อย่างคงมีฝนตกต่อเนื่อง และมีฝนตกหนักบางแห่งในช่วงวันที่ ๒๙ พ.ย.-๒ ธ.ค. ส่วนคลื่นลมบริเวณอ่าวไทยจะมีกำลังแรงขึ้น โดยมีคลื่นสูง ๒-๓ เมตร

จึงเรียนมาเพื่อโปรดทราบ

นายวรศาสน์ อภัยพงษ์
อธิบดีกรมทรัพยากรน้ำ