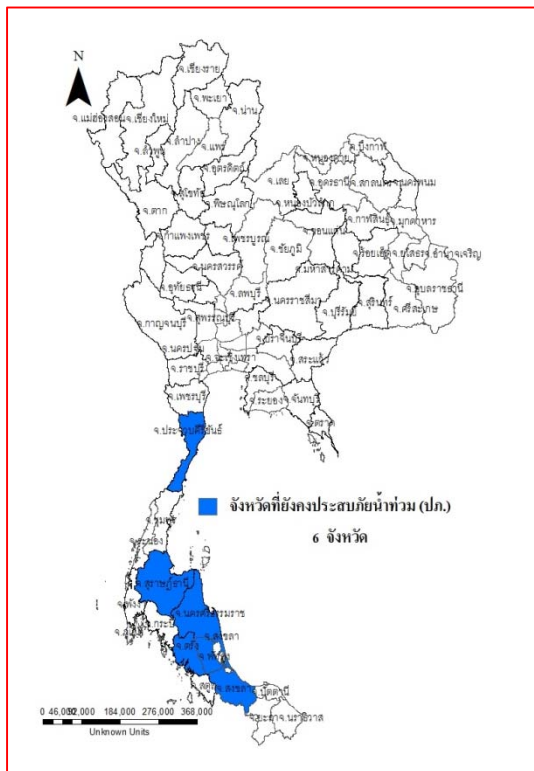




# รายงานสถานการณ์น้ำ ศูนย์ป้องกันวิกฤติน้ำ กรมทรัพยากรน้ำ วันพุธที่ ๑๘ มกราคม ๒๕๖๐

**สภาวะอากาศ** ภาคใต้จะมีฝนเพิ่มขึ้นและมีฝนหนักบางแห่ง ส่วนคลื่นลมบริเวณอ่าวไทยจะมีกำลังแรงขึ้น โดยมีคลื่นสูง ๒-๓ เมตร ชาวเรือควรเดินเรือด้วยความระมัดระวัง และเรือเล็กงดออกจากฝั่งในช่วงวันที่ ๑๗-๒๒ มกราคม ๒๕๖๐ นี้ไว้ด้วย สำหรับประเทศไทยตอนบน มีอากาศเย็นกับมีหมอกในตอนเช้า ขอให้ประชาชนบริเวณดังกล่าวดูแลสุขภาพเนื่องจากสภาพอากาศที่เปลี่ยนแปลงและระมัดระวังในการสัญจรผ่านบริเวณที่มีหมอกไว้ด้วย



## สถานการณ์น้ำ

**กรมอุตุนิยมวิทยา** เตือนภาคใต้ฝนเพิ่ม ภาคเหนือบนดอยหนาวจัด-มีหมอก  
**กรมป้องกันและบรรเทาสาธารณภัย** เตือน ๑๒ จังหวัดภาคใต้ รับมือฝนหนัก ๑๗-๒๒ ม.ค.

- จ.สุราษฎร์ธานี** ฝนตกอีกผู้ว่าฯสั่งจนท.รับมือหวั่นท่วมซ้ำ
- จ.นครศรีธรรมราช** ต.เกาะทวด อ.ปากพนังท่วมต่อเนื่อง ๑๓ วันแล้ว
- จ.กระบี่** ชาวบ้านเดือดร้อนหนัก น้ำป่าซัดท่อส่งน้ำประปาพัง
- จ.ตรัง** น้ำยังท่วม ๒ อ. ชาวบ้านนอนถนน
- จ.พัทลุง** น้ำยังท่วม ๓ อำเภอ - เผ่าระวังฝนซ้ำ
- จ.พังงา** เกิดฝนตกหนักในพื้นที่อำเภอตะกั่วป่า

## สถานการณ์น้ำต่างประเทศ

## การช่วยเหลือ

### สถานการณ์น้ำ

**ระดับน้ำในแม่น้ำโขง ที่มาข้อมูล** : สรุปสถานการณ์น้ำประจำวัน : ศูนย์ประมวลวิเคราะห์สถานการณ์น้ำ กรมชลประทานระดับน้ำแม่น้ำโขง ณ วันที่ ๑๖ มกราคม ๒๕๖๐ ที่สถานีเชียงแสน เชียงคาน หนองคาย นครพนม มุกดาหาร และโขงเจียม วัดได้ ๒.๑๒.๕.๔๙ ๒.๗๓ ๒.๕๘ ๒.๘๐ และ ๒.๙๙ เมตร ตามลำดับ เปรียบเทียบกับตลิ่ง มีค่าเท่ากับ -๑๐.๖๘ -๑๐.๕๑ ๙.๔๗ -๙.๙๒ -๙.๒๐ และ -๑๑.๕๑ เมตร ตามลำดับ **แนวโน้มระดับน้ำท่า** สถานีมุกดาหาร สถานีอุบลราชธานี **มีแนวโน้มระดับน้ำเพิ่มขึ้น** สถานีนครพนม **มีแนวโน้มระดับน้ำทรงตัว** สถานีเชียงแสน สถานีเชียงคาน สถานีหนองคาย **มีแนวโน้มระดับน้ำลดลง**

**ระดับน้ำและคุณภาพน้ำของกลุ่มน้ำสงขลา** สถานการณ์น้ำในลำน้ำโดยทั่วไปยังคงอยู่ในภาวะปกติ(ระดับน้ำต่ำกว่าระดับตลิ่งต่ำสุด) ระดับน้ำในลำน้ำส่วนใหญ่มีแนวโน้มลดลง อย่างไรก็ตามขอให้ประชาชนในพื้นที่เสี่ยงภัยติดตามเผ่าระวังสถานการณ์น้ำอย่างใกล้ชิดเนื่องจากปริมาณฝนที่ตกหนักและฝนที่ตกสะสมในระยะสถานการณ์น้ำท่า (๑๓ ม.ค.- ๑๗ ม.ค.๒๕๖๐) (ที่มา: กรมชลประทาน) สถานีคลองลำ อ.ศรีนครินทร์ จ.พัทลุง สถานีคลองนุ้ย อ.เมือง จ.พัทลุง สถานีคลองหวั อ.หาดใหญ่ จ.สงขลา สถานีคลองอู่ตะเภา อ.หาดใหญ่ จ.สงขลา สถานีคลองอู่ตะเภา อ.คลองหอยโข่ง จ.สงขลา สถานีคลองอู่ตะเภา อ.สะเดา จ.สงขลา วัดปริมาณน้ำได้ ๑๙.๗๐ ๐.๓๐ ๒.๑๐ ๒๑.๖๐ ๑๑.๗๕ และ ๒๔.๘๐ ลบม./วินาที

สถานีตรวจวัดระดับน้ำ (CCTV) ณ วันที่ ๑๗ มกราคม ๒๕๖๐ การตรวจวัดระดับน้ำจากกล้อง (CCTV) ระดับน้ำส่วนใหญ่อยู่ในเกณฑ์ปกติ

| จังหวัด           | สถานที่<br>ตั้งกล้อง                  | แม่น้ำ/<br>ลุ่มน้ำ                  | วิกฤติ            | วิกฤติ           | ระดับน้ำ (ม.รทก.) |         |         | สถานการณ์ | หมายเหตุ |
|-------------------|---------------------------------------|-------------------------------------|-------------------|------------------|-------------------|---------|---------|-----------|----------|
|                   |                                       |                                     | น้ำแล้ง           | น้ำท่วม          | พ.ศ.2560          |         |         |           |          |
|                   |                                       |                                     | ระดับ<br>น้อยกว่า | ระดับ<br>มากกว่า | 15 ม.ค.           | 16 ม.ค. | 17 ม.ค. |           |          |
| จ.สุโขทัย         | สะพานพระแม่ย่า อ.เมือง                | ยม                                  | 42.48             | 48.59            | 44.50             | 45.00   | 45.65   | น้ำปกติ   | ↑        |
| จ.อุตรดิตถ์       | สะพานท่าเสา อ.เมือง                   | น่าน                                | 49.22             | 56.91            | 55.25             | 55.45   | 55.55   | น้ำปกติ   | ↑        |
| จ.น่าน            | สะพานนครน่านพัฒนา อ.เมือง             |                                     | 192.17            | 197.73           | 192.00            | 192.00  | 192.00  | น้ำปกติ   | ↔        |
| จ.พิษณุโลก        | สะพานสุพรรณกัลยา อ.เมือง              | น่าน                                | 33.98             | 44.52            | 36.80             | 36.90   | 36.85   | น้ำปกติ   | ↓        |
| จ.นครพนม          | เทศบาล ต.นาแก อ.นาแก                  | ห้วยน้ำก่ำ/โขงอีสาน                 | 139.05            | 142.42           | 141.88            | 141.88  | 141.83  | น้ำปกติ   | ↓        |
| จ.ขอนแก่น         | บ้านเหล่านกขุม อ.เมือง                | ชี                                  | 142.78            | 149.71           | 145.30            | 145.30  | 145.25  | น้ำปกติ   | ↓        |
| จ.บุรีรัมย์       | สตึก อ.สตึก                           | มูล                                 | 123.13            | 128.76           | 125.10            | 125.15  | 125.20  | น้ำปกติ   | ↑        |
| จ.สิงห์บุรี       | เชิงสะพานสิงห์บุรี อ.เมือง            | เจ้าพระยา                           | 3.45              | 11.50            | 2.00              | 2.00    | 2.00    | น้ำปกติ   | ↔        |
| จ.พระนครศรีอยุธยา | อ.เสนา                                | น้อย/เจ้าพระยา                      | 2.00              | 5.00             | 0.70              | 0.30    | 0.20    | น้ำปกติ   | ↓        |
| จ.พระนครศรีอยุธยา | บ้านป้อม อ.พระนครศรีอยุธยา            | เจ้าพระยา                           | -                 | -                | 0.15              | -0.10   | -0.10   | น้ำปกติ   | ↔        |
| จ.อุทัยธานี       | เชิงสะพานบรีรักษ์ อ.เมือง             | สะแกกรัง                            | 15.16             | 19.90            | 4.90              | 4.90    | 4.90    | น้ำปกติ   | ↔        |
| จ.สมุทรสาคร       | สะพานข้ามแม่น้ำท่าจีน3 อ.เมือง        | ท่าจีน                              | -5.11             | 0.57             | 0.56              | 0.71    | 0.61    | น้ำปกติ   | ↓        |
| จ.สุพรรณบุรี      | สะพานวัดพระรูป อ.เมือง                | ท่าจีน                              | -1.26             | 2.75             | 0.24              | 0.24    | 0.24    | น้ำปกติ   | ↔        |
| จ.สุพรรณบุรี      | สะพานข้ามแม่น้ำท่าจีนทางหลวง365 อ.สนม | ท่าจีน                              | 1.55              | 5.18             | 3.11              | 3.11    | 3.11    | น้ำปกติ   | ↔        |
| จ.ชัยนาท          | สะพานสามง่าม-ท่าโบสถ์ อ.หันคา         | ท่าจีน                              | 10.69             | 12.83            | 11.32             | 11.37   | 11.42   | น้ำปกติ   | ↑        |
| จ.จันทบุรี        | ตรงข้ามวัดสันตาราม อ.เมือง            | จันทบุรี/<br>ชายฝั่งทะเลตะวันออก    | 0.20              | 3.73             | 1.00              | 1.00    | 1.00    | น้ำปกติ   | ↔        |
| จ.เพชรบุรี        | เทศบาลเมืองเพชรบุรี อ.เมือง           | เพชรบุรี                            | -                 | 3.18             | 1.40              | 1.30    | 1.30    | น้ำปกติ   | ↔        |
| จ.ประจวบคีรีขันธ์ | ร.ร.อนุบาลบางสะพาน อ.บางสะพาน         | คลองบางสะพาน/<br>ชายฝั่งทะเลตะวันตก | -                 | 3.30             | 1.85              | 1.60    | 1.45    | น้ำท่วม   | ↓        |
| จ.สงขลา           | สถานีคลองตะกอนกลาง อ.หาดใหญ่          | ทะเลสาบสงขลา                        | -                 | -                | 1.20              | 1.20    | 0.90    | น้ำปกติ   | ↓        |
| จ.พัทลุง          | สถานีคลองตะโหมด อ.ตะโหมด              | ทะเลสาบสงขลา                        | -                 | -                | 22.90             | 22.90   | 22.60   | น้ำปกติ   | ↓        |

\*\*ม.รทก. คือ เมตรเทียบกับระดับน้ำทะเลปานกลาง

\*\* ระดับน้ำทะเลปานกลาง (Mean Sea Level) หรือ ร.ท.ก. เป็นค่าการวัด ระดับน้ำทะเลขึ้นสูงสุด (High Tide : HT) และลงต่ำสุด (Low Tide : LT) ของแต่ละวัน ในช่วงระยะเวลาที่กำหนด แล้วนำค่ามาเฉลี่ยเป็นระดับน้ำทะเลปานกลาง สำหรับระยะเวลาที่ทำการรังวัดโดยทั่วไปจะต้องวัดเป็นเวลา ๑๘.๖ ปี ตามวัฏจักรของน้ำ ระดับน้ำทะเลปานกลางของแต่ละบริเวณทั่วโลกอาจมีความสูงไม่เท่ากัน

ในประเทศไทยใช้เวลาในการวัด ๕ ปี โดยเลือกที่ตำบลเกาะหลัก จังหวัดประจวบคีรีขันธ์ เป็นที่วัด แล้วนำมาหาค่าเฉลี่ย เพื่อใช้เป็นค่าระดับน้ำทะเลปานกลาง ให้มีค่า ๐.๐๐๐ เมตร ทำการถ่ายโยงมายังหมุด BM-A (ซึ่งถือว่าเป็นหมุดหลักฐานหมุดแรกประเทศไทย) ซึ่งมีค่าระดับน้ำทะเลปานกลาง ๑.๔๔๗๗ เมตร

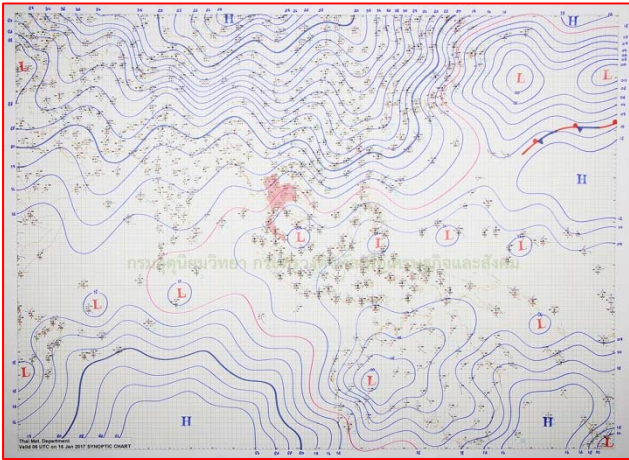
\*N/A คือ อ่านค่าระดับจากไม้วัดระดับ (Staff) ไม่ได้ / ไม้วัดระดับ (Staff) ชำรุด

ปริมาณน้ำฝนสูงสุด (มม.)

| จังหวัด           | ๑๒ ม.ค.๕๙ | ๑๓ ม.ค.๕๙ | ๑๔ ม.ค.๕๙ | ๑๕ ม.ค.๕๙ | ๑๖ ม.ค.๕๙ |
|-------------------|-----------|-----------|-----------|-----------|-----------|
| จ.นครสวรรค์       | ๒๔.๗      | -         | -         | -         | -         |
| จ.ชัยนาท          | -         | ๒๕.๐      | -         | -         | -         |
| จ.พระนครศรีอยุธยา | -         | -         | -         | -         | -         |
| จ.สุพรรณบุรี      | ๑.๖       | -         | -         | -         | -         |
| จ.ลพบุรี          | ๑.๕       | -         | -         | -         | -         |
| จ.กาญจนบุรี       | ๑.๘       | -         | -         | -         | -         |
| จ.ราชบุรี         | -         | -         | -         | -         | -         |
| จ.นครปฐม          | -         | -         | -         | -         | -         |
| จ.นนทบุรี         | -         | -         | -         | -         | -         |
| จ.ปทุมธานี        | ๐.๒       | -         | -         | -         | -         |
| จ.สมุทรปราการ     | ๐.๓       | ๑๔.๑      | -         | -         | ๒๘.๓      |
| จ.นครนายก         | -         | -         | ๙.๗       | -         | -         |
| จ.ปราจีนบุรี      | -         | ๑๒.๐      | ๐.๓       | -         | ๑.๑       |
| จ.สระแก้ว         | -         | ๒๓.๖      | -         | -         | ๙.๓       |
| จ.ฉะเชิงเทรา      | -         | -         | ๓.๑       | -         | ๔.๕       |
| จ.ชลบุรี          | -         | -         | ๑๒.๗      | -         | ๒.๙       |
| จ.ระยอง           | -         | ๔.๓       | ๔๒.๗      | -         | ๐.๕       |
| จ.จันทบุรี        | -         | ๒.๖       | ๑๐.๓      | ๒๑.๓      | ๐.๒       |
| จ.ตราด            | ๐.๕       | -         | ๕๒.๖      | ๐.๙       | ๑๙.๘      |
| จ.เพชรบุรี        | -         | -         | -         | -         | ๐.๕       |
| จ.ประจวบคีรีขันธ์ | -         | -         | -         | -         | ๒.๒       |
| จ.ชุมพร           | ๒๕.๖      | ๑.๖       | -         | -         | ๖๙.๐      |
| จ.สุราษฎร์ธานี    | ๔๐.๐      | ๕.๐       | ๐.๕       | ๔๐.๐      | ๖๐.๘      |
| จ.นครศรีธรรมราช   | ๔๒.๘      | ๓๕.๐      | ๒๙.๕      | ๑๙.๕      | ๓๐.๖      |
| จ.พัทลุง          | -         | -         | -         | ๐.๒       | ๑๔.๘      |
| จ.สงขลา           | ๘.๓       | -         | -         | ๑๗.๐      | ๒๖.๓      |
| จ.ปัตตานี         | -         | -         | -         | ๒๕.๒      | ๓๐.๐      |
| จ.ยะลา            | -         | -         | -         | ๒๓.๐      | ๓.๗       |
| จ.นราธิวาส        | -         | -         | -         | -         | ๒๕.๙      |
| จ.ระนอง           | -         | ๐.๕       | -         | -         | -         |
| จ.พังงา           | -         | -         | -         | -         | -         |
| จ.กระบี่          | -         | -         | -         | ๐.๒       | -         |
| จ.ภูเก็ต          | -         | -         | -         | -         | ๔.๔       |
| จ.ตรัง            | -         | ๒๔.๑      | -         | ๒๖.๖      | -         |
| จ.สตูล            | -         | -         | ๗.๑       | ๒๑.๗      | -         |

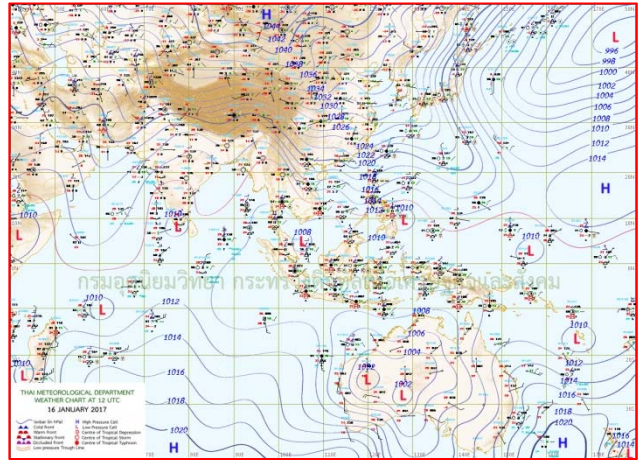


# แผนที่อากาศ



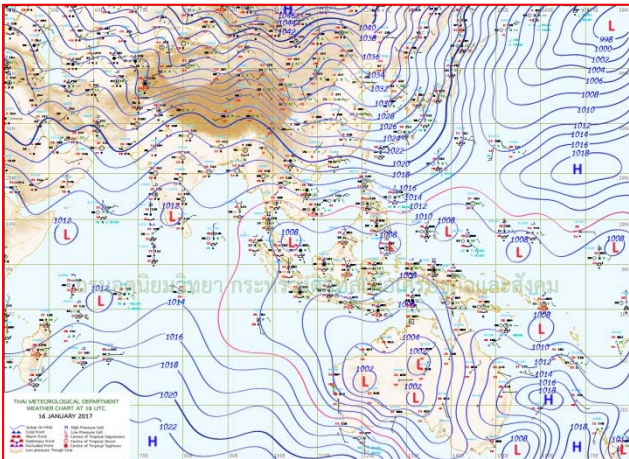
๑๖ ม.ค.๖๐ เวลา ๐๓:๐๐ น.

๑



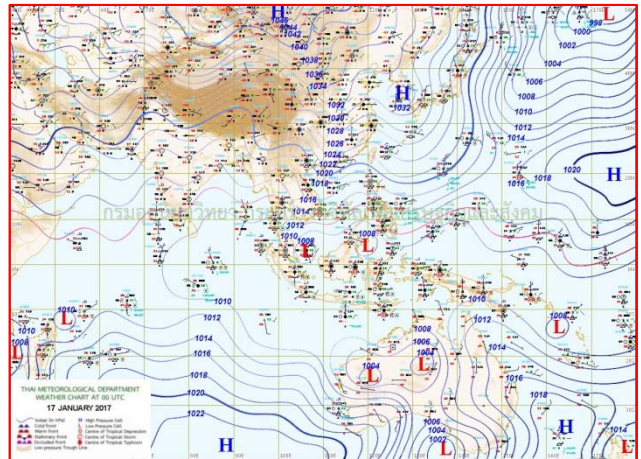
๑๖ ม.ค.๖๐ เวลา ๐๙:๐๐ น.

๒



๑๗ ม.ค.๖๐ เวลา ๑๕:๐๐ น.

๓



๑๗.ม.ค ๖๐ เวลา ๗:๐๐ น.

๔

รายงานปริมาณน้ำฝนจากกรมอุตุนิยมวิทยา

วันที่ 17 มกราคม 2560

รายงานฝน เวลา 07.00 น.ของวันที่ 16 มกราคม 2560

| สถานีอุตุนิยมวิทยา      |                       |                      |                   |  | ปริมาณน้ำฝน24 ชม.(mm)           | ปริมาณน้ำฝนสะสม(mm.)  |                      |                           |  |                      |                   |  |         |         |
|-------------------------|-----------------------|----------------------|-------------------|--|---------------------------------|-----------------------|----------------------|---------------------------|--|----------------------|-------------------|--|---------|---------|
| <b>ภาคเหนือ</b>         |                       |                      |                   |  | สูงสุด ของประเทศ                | 60.8                  | 1,179.0              | <b>ภาคใต้ฝั่งตะวันออก</b> |  |                      |                   |  |         |         |
| สถานีอุตุนิยมวิทยา      | ปริมาณน้ำฝน24 ชม.(mm) | ปริมาณน้ำฝนสะสม(mm.) | ปริมาณฝนม.ค.(mm.) | สถานะฝนสะสมปัจจุบันเทียบกับค่าเฉลี่ย 30 ปี | สูงสุด ของภาคเหนือ              | -                     | 88.3                 | สถานีอุตุนิยมวิทยา        | ปริมาณน้ำฝน24 ชม.(mm)                      | ปริมาณน้ำฝนสะสม(mm.) | ปริมาณฝนม.ค.(mm.) | สถานะฝนสะสมปัจจุบันเทียบกับค่าเฉลี่ย 30 ปี |         |         |
| แม่ฮ่องสอน              | -                     | 11.1                 | 6.4               | สูงกว่า                                    | สูงสุด ของภาคตะวันออกเฉียงเหนือ | 0.4                   | 85.8                 | เพชรบุรี                  | 0.5  | 166.5                | 11.4              | สูงกว่า                                    |         |         |
| ดอยอ่างขาง              | ไม่มีฝน               | 23.2                 | ***               | ***  | สูงสุด ของภาคใต้ฝั่งตะวันตก     | 0.5                   | 37.0                 | หนองพลับ สกษ.             | 0.3  | 252.2                | 6.9               | สูงกว่า                                    |         |         |
| เชียงใหม่               | ไม่มีฝน               | 74.5                 | 7.5               | สูงกว่า                                    | <b>ภาคตะวันออกเฉียงเหนือ</b>    |                       |                      |                           | หัวหิน                                     | 0.3                  | 232.4             | 11.8                                       | สูงกว่า |         |
| เชียงใหม่ สกษ.          | ไม่มีฝน               | 72.4                 | 9.9               | สูงกว่า                                    | สถานีอุตุนิยมวิทยา              | ปริมาณน้ำฝน24 ชม.(mm) | ปริมาณน้ำฝนสะสม(mm.) | ปริมาณฝนม.ค.(mm.)         | สถานะฝนสะสมปัจจุบันเทียบกับค่าเฉลี่ย 30 ปี | ประจวบคีรีขันธ์      | 2.2               | 408.5                                      | 24.4    | สูงกว่า |
| ทุ่งช้าง                | ไม่มีฝน               | 76.2                 | 22.5              | สูงกว่า                                    | เชียงใหม่                       | ปริมาณน้ำฝน24 ชม.(mm) | ปริมาณน้ำฝนสะสม(mm.) | ปริมาณฝนม.ค.(mm.)         | สถานะฝนสะสมปัจจุบันเทียบกับค่าเฉลี่ย 30 ปี | ชุมพร                | 0.3               | 446.4                                      | 59.4    | สูงกว่า |
| พะเยา                   | -                     | 63.0                 | 5.7               | สูงกว่า                                    | ลำปาง                           | ไม่มีฝน               | 76.5                 | 2.8                       | สูงกว่า                                    | สวี สกษ.             | 3.8               | 588.6                                      | 82.3    | สูงกว่า |
| ห้วยฝาง                 | ไม่มีฝน               | 37.9                 | 7.0               | สูงกว่า                                    | ลำพูน                           | ไม่มีฝน               | 36.7                 | 2.8                       | สูงกว่า                                    | เกาะสมุย             | 60.8              | 515.6                                      | 86.2    | สูงกว่า |
| เด่น                    | ไม่มีฝน               | 36.8                 | 6.2               | สูงกว่า                                    | แพร่                            | ไม่มีฝน               | 27.1                 | 5.8                       | สูงกว่า                                    | สุราษฎร์ธานี         | 12.9              | 256.7                                      | 36.8    | สูงกว่า |
| แม่สะเรียง              | ไม่มีฝน               | 9.9                  | 1.5               | สูงกว่า                                    | น่าน                            | ไม่มีฝน               | 43.8                 | 4.4                       | สูงกว่า                                    | นครศรีธรรมราช        | 11.9              | 1,122.1                                    | 145.4   | สูงกว่า |
| แม่ใจ สกษ.              | -                     | -                    | 3.0               | ต่ำกว่า                                    | น่าน สกษ.                       | ไม่มีฝน               | 41.3                 | 5.1                       | สูงกว่า                                    | นครศรีธรรมราช สกษ.   | 30.6              | 1,179.0                                    | 103.0   | สูงกว่า |
| เชียงใหม่               | ไม่มีฝน               | 27.4                 | 4.2               | สูงกว่า                                    | ลำปาง สกษ.                      | ไม่มีฝน               | 88.3                 | 0.7                       | สูงกว่า                                    | สุราษฎร์ธานี สกษ.    | 34.2              | 538.4                                      | 144.2   | สูงกว่า |
| ลำปาง                   | -                     | 76.5                 | 2.8               | สูงกว่า                                    | อุตรดิตถ์                       | ไม่มีฝน               | 40.3                 | 5.5                       | สูงกว่า                                    | พระแสง สอท.          | -                 | 153.6                                      | 43.8    | สูงกว่า |
| ลำพูน                   | ไม่มีฝน               | 36.7                 | 2.8               | สูงกว่า                                    | สุโขทัย                         | -                     | 44.6                 | 11.7                      | สูงกว่า                                    | ฉวาง                 | ไม่มีฝน           | 287.5                                      | 38.4    | สูงกว่า |
| แพร่                    | ไม่มีฝน               | 27.1                 | 5.8               | สูงกว่า                                    | ศรีสะเกษ                        | -                     | 42.7                 | 7.6                       | สูงกว่า                                    | นครพนม               | ไม่มีฝน           | 1.8  | 3.0     | สูงกว่า |
| น่าน                    | ไม่มีฝน               | 43.8                 | 4.4               | สูงกว่า                                    | ศรีสะเกษ สกษ.                   | ไม่มีฝน               | 42.7                 | 7.6                       | สูงกว่า                                    | นครพนม สกษ.          | ไม่มีฝน           | 2.0  | 2.0     | สูงกว่า |
| น่าน สกษ.               | ไม่มีฝน               | 41.3                 | 5.1               | สูงกว่า                                    | อุบลราชธานี                     | ไม่มีฝน               | 42.7                 | 7.6                       | สูงกว่า                                    | หนองบัวลำภู          | -                 | 13.2                                       | ***     | ***     |
| ลำปาง สกษ.              | ไม่มีฝน               | 88.3                 | 0.7               | สูงกว่า                                    | อุบลราชธานี สกษ.                | ไม่มีฝน               | 42.7                 | 7.6                       | สูงกว่า                                    | ขอนแก่น              | ไม่มีฝน           | 1.2  | 4.0     | ต่ำกว่า |
| อุตรดิตถ์               | ไม่มีฝน               | 40.3                 | 5.5               | สูงกว่า                                    | ร้อยเอ็ด                        | ไม่มีฝน               | 42.7                 | 7.6                       | สูงกว่า                                    | มหาสารคาม            | ไม่มีฝน           | 6.4  | 3.5     | สูงกว่า |
| สุโขทัย                 | -                     | 44.6                 | 11.7              | สูงกว่า                                    | ร้อยเอ็ด สกษ.                   | ไม่มีฝน               | 42.7                 | 7.6                       | สูงกว่า                                    | มุกดาหาร             | ไม่มีฝน           | 0.3  | 3.7     | ต่ำกว่า |
| ศรีสะเกษ                | -                     | 42.7                 | 7.6               | สูงกว่า                                    | ร้อยเอ็ด สกษ.                   | ไม่มีฝน               | 42.7                 | 7.6                       | สูงกว่า                                    | บึงกาฬ               | ไม่มีฝน           | 0.3  | 3.7     | ต่ำกว่า |
| ศรีสะเกษ สกษ.           | -                     | 42.7                 | 7.6               | สูงกว่า                                    | ร้อยเอ็ด สกษ.                   | ไม่มีฝน               | 42.7                 | 7.6                       | สูงกว่า                                    | กาฬสินธุ์            | ไม่มีฝน           | 0.8  | 3.4     | ต่ำกว่า |
| นลมลิก                  | ไม่มีฝน               | 5.7                  | 4.8               | สูงกว่า                                    | ร้อยเอ็ด สกษ.                   | ไม่มีฝน               | 42.7                 | 7.6                       | สูงกว่า                                    | ชัยภูมิ              | -                 | 1.3  | 4.5     | ต่ำกว่า |
| แม่สอด                  | ไม่มีฝน               | 12.3                 | 1.7               | สูงกว่า                                    | ร้อยเอ็ด สกษ.                   | ไม่มีฝน               | 42.7                 | 7.6                       | สูงกว่า                                    | ขอนแก่น              | ไม่มีฝน           | 1.2  | 4.0     | ต่ำกว่า |
| ตาก                     | ไม่มีฝน               | 43.9                 | 2.1               | สูงกว่า                                    | ร้อยเอ็ด สกษ.                   | ไม่มีฝน               | 42.7                 | 7.6                       | สูงกว่า                                    | มหาสารคาม            | ไม่มีฝน           | 6.4  | 3.5     | สูงกว่า |
| เชียงใหม่               | -                     | 31.7                 | 2.8               | สูงกว่า                                    | ร้อยเอ็ด สกษ.                   | ไม่มีฝน               | 42.7                 | 7.6                       | สูงกว่า                                    | มุกดาหาร             | ไม่มีฝน           | 0.3  | 3.7     | ต่ำกว่า |
| พิษณุโลก                | ไม่มีฝน               | 22.1                 | 3.9               | สูงกว่า                                    | ร้อยเอ็ด สกษ.                   | ไม่มีฝน               | 42.7                 | 7.6                       | สูงกว่า                                    | บึงกาฬ               | ไม่มีฝน           | 0.3  | 3.7     | ต่ำกว่า |
| เพชรบูรณ์               | -                     | 57.3                 | 5.6               | สูงกว่า                                    | ร้อยเอ็ด สกษ.                   | ไม่มีฝน               | 42.7                 | 7.6                       | สูงกว่า                                    | กาฬสินธุ์            | ไม่มีฝน           | 0.8  | 3.4     | ต่ำกว่า |
| กำแพงเพชร               | ไม่มีฝน               | 11.7                 | 2.3               | สูงกว่า                                    | ร้อยเอ็ด สกษ.                   | ไม่มีฝน               | 42.7                 | 7.6                       | สูงกว่า                                    | ชัยภูมิ              | -                 | 1.3  | 4.5     | ต่ำกว่า |
| อุ้มผาง                 | ไม่มีฝน               | 7.6                  | 6.8               | สูงกว่า                                    | ร้อยเอ็ด สกษ.                   | ไม่มีฝน               | 42.7                 | 7.6                       | สูงกว่า                                    | ขอนแก่น              | ไม่มีฝน           | 1.2  | 4.0     | ต่ำกว่า |
| พิจิตร สกษ.             | ไม่มีฝน               | 69.9                 | 7.5               | สูงกว่า                                    | ร้อยเอ็ด สกษ.                   | ไม่มีฝน               | 42.7                 | 7.6                       | สูงกว่า                                    | มหาสารคาม            | ไม่มีฝน           | 6.4  | 3.5     | สูงกว่า |
| ดอยมเขตร์ สกษ.          | ไม่มีฝน               | 10.5                 | 6.7               | สูงกว่า                                    | ร้อยเอ็ด สกษ.                   | ไม่มีฝน               | 42.7                 | 7.6                       | สูงกว่า                                    | มุกดาหาร             | ไม่มีฝน           | 0.3  | 3.7     | ต่ำกว่า |
| วังเขื่อนขันธ์          | ไม่มีฝน               | 3.4                  | 7.7               | ต่ำกว่า                                    | ร้อยเอ็ด สกษ.                   | ไม่มีฝน               | 42.7                 | 7.6                       | สูงกว่า                                    | บึงกาฬ               | ไม่มีฝน           | 0.3  | 3.7     | ต่ำกว่า |
| <b>ภาคกลาง</b>          |                       |                      |                   |  | ร้อยเอ็ด สกษ.                   | ไม่มีฝน               | 42.7                 | 7.6                       | สูงกว่า                                    | กาฬสินธุ์            | ไม่มีฝน           | 0.8  | 3.4     | ต่ำกว่า |
| สถานีอุตุนิยมวิทยา      | ปริมาณน้ำฝน24 ชม.(mm) | ปริมาณน้ำฝนสะสม(mm.) | ปริมาณฝนม.ค.(mm.) | สถานะฝนสะสมปัจจุบันเทียบกับค่าเฉลี่ย 30 ปี | ร้อยเอ็ด สกษ.                   | ไม่มีฝน               | 42.7                 | 7.6                       | สูงกว่า                                    | ชัยภูมิ              | -                 | 1.3  | 4.5     | ต่ำกว่า |
| นครสวรรค์               | ไม่มีฝน               | 38.6                 | 4.3               | สูงกว่า                                    | ร้อยเอ็ด สกษ.                   | ไม่มีฝน               | 42.7                 | 7.6                       | สูงกว่า                                    | ขอนแก่น              | ไม่มีฝน           | 1.2  | 4.0     | ต่ำกว่า |
| ตากฟ้า สกษ.             | ไม่มีฝน               | 48.6                 | 5.5               | สูงกว่า                                    | ร้อยเอ็ด สกษ.                   | ไม่มีฝน               | 42.7                 | 7.6                       | สูงกว่า                                    | มหาสารคาม            | ไม่มีฝน           | 6.4  | 3.5     | สูงกว่า |
| ชัยนาท สกษ.             | ไม่มีฝน               | 10.4                 | 5.2               | สูงกว่า                                    | ร้อยเอ็ด สกษ.                   | ไม่มีฝน               | 42.7                 | 7.6                       | สูงกว่า                                    | มุกดาหาร             | ไม่มีฝน           | 0.3  | 3.7     | ต่ำกว่า |
| อุทัยธานี               | ไม่มีฝน               | 17.8                 | 2.4               | สูงกว่า                                    | ร้อยเอ็ด สกษ.                   | ไม่มีฝน               | 42.7                 | 7.6                       | สูงกว่า                                    | บึงกาฬ               | ไม่มีฝน           | 0.3  | 3.7     | ต่ำกว่า |
| พระนครศรีอยุธยา         | ไม่มีฝน               | 5.3                  | ***               | ***  | ร้อยเอ็ด สกษ.                   | ไม่มีฝน               | 42.7                 | 7.6                       | สูงกว่า                                    | กาฬสินธุ์            | ไม่มีฝน           | 0.8  | 3.4     | ต่ำกว่า |
| บัวชุม                  | ไม่มีฝน               | 0.8                  | 6.7               | ต่ำกว่า                                    | ร้อยเอ็ด สกษ.                   | ไม่มีฝน               | 42.7                 | 7.6                       | สูงกว่า                                    | ชัยภูมิ              | -                 | 1.3  | 4.5     | ต่ำกว่า |
| ปทุมธานี สกษ.           | ไม่มีฝน               | 8.2                  | 4.2               | สูงกว่า                                    | ร้อยเอ็ด สกษ.                   | ไม่มีฝน               | 42.7                 | 7.6                       | สูงกว่า                                    | ขอนแก่น              | ไม่มีฝน           | 1.2  | 4.0     | ต่ำกว่า |
| สมุทรปราการ สกษ.        | ไม่มีฝน               | 54.0                 | ***               | ***  | ร้อยเอ็ด สกษ.                   | ไม่มีฝน               | 42.7                 | 7.6                       | สูงกว่า                                    | มหาสารคาม            | ไม่มีฝน           | 6.4  | 3.5     | สูงกว่า |
| ทองผาภูมิ               | ไม่มีฝน               | 20.0                 | 5.4               | สูงกว่า                                    | ร้อยเอ็ด สกษ.                   | ไม่มีฝน               | 42.7                 | 7.6                       | สูงกว่า                                    | มุกดาหาร             | ไม่มีฝน           | 0.3  | 3.7     | ต่ำกว่า |
| สุพรรณบุรี              | -                     | 14.0                 | 3.7               | สูงกว่า                                    | ร้อยเอ็ด สกษ.                   | ไม่มีฝน               | 42.7                 | 7.6                       | สูงกว่า                                    | บึงกาฬ               | ไม่มีฝน           | 0.3  | 3.7     | ต่ำกว่า |
| ลพบุรี                  | ไม่มีฝน               | 14.1                 | 5.7               | สูงกว่า                                    | ร้อยเอ็ด สกษ.                   | ไม่มีฝน               | 42.7                 | 7.6                       | สูงกว่า                                    | กาฬสินธุ์            | ไม่มีฝน           | 0.8  | 3.4     | ต่ำกว่า |
| อุทธรณ์ สกษ.            | ไม่มีฝน               | 20.9                 | 5.3               | สูงกว่า                                    | ร้อยเอ็ด สกษ.                   | ไม่มีฝน               | 42.7                 | 7.6                       | สูงกว่า                                    | ชัยภูมิ              | -                 | 1.3  | 4.5     | ต่ำกว่า |
| สนามบินสุวรรณภูมิ       | ไม่มีฝน               | 7.1                  | 11.3              | สูงกว่า                                    | ร้อยเอ็ด สกษ.                   | ไม่มีฝน               | 42.7                 | 7.6                       | สูงกว่า                                    | ขอนแก่น              | ไม่มีฝน           | 1.2  | 4.0     | ต่ำกว่า |
| สมุทรสงคราม             | ไม่มีฝน               | 85.8                 | ***               | ***  | ร้อยเอ็ด สกษ.                   | ไม่มีฝน               | 42.7                 | 7.6                       | สูงกว่า                                    | มหาสารคาม            | ไม่มีฝน           | 6.4  | 3.5     | สูงกว่า |
| กาญจนบุรี               | ไม่มีฝน               | 46.7                 | 3.3               | สูงกว่า                                    | ร้อยเอ็ด สกษ.                   | ไม่มีฝน               | 42.7                 | 7.6                       | สูงกว่า                                    | มุกดาหาร             | ไม่มีฝน           | 0.3  | 3.7     | ต่ำกว่า |
| นครปฐม                  | ไม่มีฝน               | 33.8                 | 4.5               | สูงกว่า                                    | ร้อยเอ็ด สกษ.                   | ไม่มีฝน               | 42.7                 | 7.6                       | สูงกว่า                                    | บึงกาฬ               | ไม่มีฝน           | 0.3  | 3.7     | ต่ำกว่า |
| กรุงเทพฯ บางนา สกษ.     | ไม่มีฝน               | 41.3                 | 11.9              | สูงกว่า                                    | ร้อยเอ็ด สกษ.                   | ไม่มีฝน               | 42.7                 | 7.6                       | สูงกว่า                                    | กาฬสินธุ์            | ไม่มีฝน           | 0.8  | 3.4     | ต่ำกว่า |
| กรุงเทพฯ ท่าเรือคลองเตย | 0.4                   | 17.4                 | 23.9              | สูงกว่า                                    | ร้อยเอ็ด สกษ.                   | ไม่มีฝน               | 42.7                 | 7.6                       | สูงกว่า                                    | ชัยภูมิ              | -                 | 1.3  | 4.5     | ต่ำกว่า |
| กรุงเทพฯ หนองจอก        | 0.4                   | 44.9                 | 13.3              | สูงกว่า                                    | ร้อยเอ็ด สกษ.                   | ไม่มีฝน               | 42.7                 | 7.6                       | สูงกว่า                                    | ขอนแก่น              | ไม่มีฝน           | 1.2  | 4.0     | ต่ำกว่า |
| สนามบินดอนเมือง         | ฝนเล็กน้อย            | -                    | 11.4              | ต่ำกว่า                                    | ร้อยเอ็ด สกษ.                   | ไม่มีฝน               | 42.7                 | 7.6                       | สูงกว่า                                    | มหาสารคาม            | ไม่มีฝน           | 6.4  | 3.5     | สูงกว่า |
| ปาร์ก                   | 0.4                   | -                    | 10.0              | ต่ำกว่า                                    | ร้อยเอ็ด สกษ.                   | ไม่มีฝน               | 42.7                 | 7.6                       | สูงกว่า                                    | มุกดาหาร             | ไม่มีฝน           | 0.3  | 3.7     | ต่ำกว่า |
| ราชบุรี                 | ไม่มีฝน               | 59.2                 | 3.0               | สูงกว่า                                    | ร้อยเอ็ด สกษ.                   | ไม่มีฝน               | 42.7                 | 7.6                       | สูงกว่า                                    | บึงกาฬ               | ไม่มีฝน           | 0.3  | 3.7     | ต่ำกว่า |

สัญลักษณ์ \*\*\*ไม่มีข้อมูล - ยังไม่ได้รับรายงาน/ไม่มีข้อมูล/ไม่มีฝน

หมายเหตุ ได้รับรายงานเพิ่มเติมโดยการบันทึกของเจ้าหน้าที่เป็นรายวัน ณ เวลา 07:00 น.

ปริมาณฝนสูงสุดรายวัน - ไม่มี -

# รายงานสรุปสภาพน้ำในอ่างเก็บน้ำขนาดใหญ่และขนาดกลาง

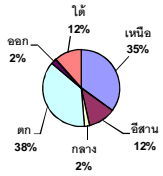
รายงานสถานการณ์ ณ วันที่ 17 มกราคม 2560

ปริมาณน้ำในอ่างที่ใช้การได้ในสัปดาห์นี้ + มากกว่า / - น้อยกว่า สัปดาห์ก่อน **357.52** ล้าน ลบ.ม.

สถานการณ์ปริมาณน้ำในอ่างเก็บน้ำที่ใช้ในกิจกรรมท่องเที่ยว มากกว่าปริมาณน้ำไหลเข้าอ่าง เนื่องด้วยเก็บสัปดาห์ที่ผ่านมา ครัวเรือนอย่างระมัดระวัง

% ปริมาณน้ำรวมและแก่งปัจจุบัน

ปริมาณน้ำรวมทั้งประเทศ  
70,921 ล้าน ลบ.ม. (100%)



เปรียบเทียบปริมาณน้ำรวม  
ประเทศปัจจุบัน  
กับปี 60 และ ปี 59

วันที่ 17 มกราคม 2560 เท่ากับ

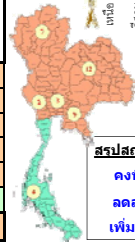
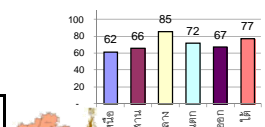
48,449 ล้าน ลบ.ม. หรือ เท่ากับ

68%

วันที่ 17 มกราคม 2559 เท่ากับ

38,911 ล้าน ลบ.ม. หรือ เท่ากับ

55%



สรุปสถานการณ์ปริมาณน้ำในอ่างฯ

คงที่ 5 อ่าง  
ลดลง 22 อ่าง  
เพิ่มขึ้น 11 อ่าง

| ภาค                   | สถานการณ์ปริมาณน้ำในอ่าง |                 |                     |               | ปริมาณน้ำ<br>เปลี่ยนแปลง<br>(ล้าน ม.³) | สถานะ                             |
|-----------------------|--------------------------|-----------------|---------------------|---------------|--|-----------------------------------|
|                       | ลดลง<br>(แห่ง)           | คงที่<br>(แห่ง) | เพิ่มขึ้น<br>(แห่ง) | รวม<br>(แห่ง) |  |                                   |
| ภาคเหนือ              | 4                        | 1               | 2                   | 7             | -160.00                                | ปริมาณน้ำในอ่างเก็บน้ำลดลง        |
| ภาคตะวันออกเฉียงเหนือ | 8                        | 4               | -                   | 12            | -133.00                                | ปริมาณน้ำในอ่างเก็บน้ำลดลง        |
| ภาคกลาง               | 2                        | -               | 1                   | 3             | -43.00                                 | ปริมาณน้ำในอ่างเก็บน้ำลดลง        |
| ภาคตะวันตก            | 2                        | -               | -                   | 2             | -63.00                                 | ปริมาณน้ำในอ่างเก็บน้ำลดลง        |
| ภาคตะวันออก           | 6                        | -               | 4                   | 10            | -19.52                                 | ปริมาณน้ำในอ่างเก็บน้ำลดลง        |
| ภาคใต้                | -                        | -               | 4                   | 4             | 61.00                                  | ปริมาณน้ำในอ่างเก็บน้ำเพิ่มขึ้น   |
| <b>รวมทั้งประเทศ</b>  | <b>22</b>                | <b>5</b>        | <b>11</b>           | <b>38</b>     | <b>-357.52</b>                         | <b>ปริมาณน้ำในอ่างเก็บน้ำลดลง</b> |

| ภาค<br>อ่างเก็บน้ำ เชื้อน              | ความจุ<br>ที่<br>รณก.<br>(ล้าน ม.³) | ปริมาณน้ำ<br>ที่ใช้งาน<br>ไม่ได้<br>(ล้าน ม.³) | ใช้การ<br>ได้จริง<br>(ล้าน ม.³) | ปริมาณน้ำรวม<br>วันที่ 17 มกราคม 2559<br>(ล้าน ม.³) | %          | ปัจจุบัน วันที่ 17 มกราคม 2560 |            |                         |            | สัปดาห์ก่อน วันที่ 11 มกราคม 2560 |            |                         |            | ปริมาณน้ำ<br>+ เพิ่มขึ้น<br>- ลดลง<br>(ล้าน ม.³) | สถานการณ์<br>ในอ่าง |
|--|-------------------------------------|--|---------------------------------|---|------------|--------------------------------|------------|-------------------------|------------|-----------------------------------|------------|-------------------------|------------|--|---------------------|
|  |                                     |  |                                 |   |            | ปริมาณน้ำรวม                   |            | ปริมาณน้ำใช้การได้จริง  |            | ปริมาณน้ำรวม                      |            | ปริมาณน้ำใช้การได้จริง  |            |  |                     |
|  |                                     |  |                                 |   |            | ปริมาณน้ำ<br>(ล้าน ม.³)        | %          | ปริมาณน้ำ<br>(ล้าน ม.³) | %          | ปริมาณน้ำ<br>(ล้าน ม.³)           | %          | ปริมาณน้ำ<br>(ล้าน ม.³) | %          |  |                     |
| <b>ภาคเหนือ (7)</b>                    |                                     |  |                                 |   |            |                                |            |                         |            |                                   |            |                         |            |  |                     |
| ภูมิพล (2) ตาก                         | 13,462                              | 3,800  | 9,662                           | 4,844   | 36%        | 6,901                          | 51%        | 3,101                   | 23%        | 6,944                             | 52%        | 3,144                   | 23%        | -43.00   | ลดลง                |
| สิริกิติ์ (2) อุตรดิตถ์                | 9,510                               | 2,850  | 6,660                           | 4,637   | 49%        | 6,995                          | 74%        | 4,145                   | 44%        | 7,103                             | 75%        | 4,253                   | 45%        | -108.00  | ลดลง                |
| แม่กวด เชียงใหม่                       | 265                                 | 12   | 253                             | 67  | 25%        | 182                            | 69%        | 170                     | 64%        | 181                               | 68%        | 169                     | 64%        | 1.00   | เพิ่มขึ้น           |
| แม่กวง เชียงใหม่                       | 263                                 | 14   | 249                             | 31  | 12%        | 108                            | 41%        | 94                      | 36%        | 110                               | 42%        | 96                      | 37%        | -2.00  | ลดลง                |
| กสิกรรม ลำปาง                          | 106                                 | 3  | 103                             | 27  | 25%        | 102                            | 96%        | 99                      | 93%        | 102                               | 96%        | 99                      | 93%        | -  | คงที่               |
| กสิกรรม ลำปาง                          | 170                                 | 6  | 164                             | 26  | 15%        | 160                            | 94%        | 154                     | 91%        | 157                               | 92%        | 151                     | 89%        | 3.00   | เพิ่มขึ้น           |
| แควน้อย พิจิตร                         | 939                                 | 43   | 896                             | 369   | 39%        | 768                            | 82%        | 725                     | 77%        | 779                               | 83%        | 736                     | 78%        | -11.00   | ลดลง                |
| <b>รวมภาคเหนือ 34.85%</b>              | <b>24,715</b>                       | <b>6,728</b>                                   | <b>17,987</b>                   | <b>10,001</b>                                       | <b>40%</b> | <b>15,216</b>                  | <b>62%</b> | <b>8,488</b>            | <b>34%</b> | <b>15,376</b>                     | <b>62%</b> | <b>8,648</b>            | <b>35%</b> | <b>-160.00</b>                                   | <b>ลดลง</b>         |
| <b>ภาคตะวันออกเฉียงเหนือ (12)</b>      |                                     |  |                                 |   |            |                                |            |                         |            |                                   |            |                         |            |  |                     |
| ห้วยหลวง อุตรดิตถ์                     | 136                                 | 7  | 129                             | 32  | 24%        | 96                             | 71%        | 89                      | 65%        | 99                                | 73%        | 92                      | 68%        | -3.00  | ลดลง                |
| น้ำอูน สกลนคร                          | 520                                 | 45   | 475                             | 184   | 35%        | 244                            | 47%        | 199                     | 38%        | 251                               | 48%        | 206                     | 40%        | -7.00  | ลดลง                |
| น้ำพุง (2) สกลนคร                      | 165                                 | 8  | 157                             | 66  | 40%        | 60                             | 36%        | 52                      | 32%        | 61                                | 37%        | 53                      | 32%        | -1.00  | ลดลง                |
| จุฬารัตน์ (2) ขัยภูมิ                  | 164                                 | 37   | 127                             | 83  | 51%        | 144                            | 88%        | 107                     | 65%        | 150                               | 91%        | 113                     | 69%        | -6.00  | ลดลง                |
| อุบลรัตน์ (2) ขอนแก่น                  | 2,431                               | 581  | 1,850                           | 711   | 29%        | 1,965                          | 81%        | 1,384                   | 57%        | 2,023                             | 83%        | 1,442                   | 59%        | -58.00   | ลดลง                |
| ลำปาว กาฬสินธุ์                        | 1,980                               | 100  | 1,880                           | 848   | 43%        | 1,026                          | 52%        | 926                     | 47%        | 1,051                             | 53%        | 951                     | 48%        | -25.00   | ลดลง                |
| ลำดอง นครราชสีมา                       | 314                                 | 22   | 292                             | 119   | 38%        | 115                            | 37%        | 93                      | 30%        | 116                               | 37%        | 94                      | 30%        | -1.00  | ลดลง                |
| ลำพระเพลิง นครราชสีมา                  | 155                                 | 1  | 154                             | 86  | 55%        | 70                             | 45%        | 69                      | 45%        | 70                                | 45%        | 69                      | 45%        | -  | คงที่               |
| มูลบน นครราชสีมา                       | 141                                 | 7  | 134                             | 47  | 33%        | 69                             | 49%        | 62                      | 44%        | 69                                | 49%        | 62                      | 44%        | -  | คงที่               |
| ลำน้ำพระนครราชสีมา                     | 275                                 | 7  | 268                             | 95  | 35%        | 126                            | 46%        | 119                     | 43%        | 126                               | 46%        | 119                     | 43%        | -  | คงที่               |
| ลำน้ำระยองบุรีรัมย์                    | 121                                 | 3  | 118                             | 65  | 54%        | 62                             | 51%        | 59                      | 49%        | 62                                | 51%        | 59                      | 49%        | -  | คงที่               |
| สิรินธร (2) อุบลราชธานี                | 1,966                               | 831  | 1,135                           | 1,301   | 66%        | 1,515                          | 77%        | 684                     | 35%        | 1,547                             | 79%        | 716                     | 36%        | -32.00   | ลดลง                |
| <b>รวมภาคตะวันออกเฉียงเหนือ 11.80%</b> | <b>8,369</b>                        | <b>1,649</b>                                   | <b>6,720</b>                    | <b>3,637</b>  | <b>43%</b> | <b>5,492</b>                   | <b>66%</b> | <b>3,843</b>            | <b>46%</b> | <b>5,626</b>                      | <b>67%</b> | <b>3,976</b>            | <b>48%</b> | <b>-133.00</b>                                   | <b>ลดลง</b>         |
| <b>ภาคกลาง (3)</b>                     |                                     |  |                                 |   |            |                                |            |                         |            |                                   |            |                         |            |  |                     |
| ป่าสักชลสิทธิ์ ลพบุรี                  | 960                                 | 3  | 957                             | 473   | 49%        | 782                            | 81%        | 779                     | 81%        | 815                               | 85%        | 812                     | 85%        | -33.00   | ลดลง                |
| ห้วยเสลา อุทัยธานี                     | 160                                 | 17   | 143                             | 49  | 31%        | 135                            | 84%        | 118                     | 74%        | 149                               | 93%        | 132                     | 83%        | -14.00   | ลดลง                |
| กระเสียว สุพรรณบุรี                    | 240                                 | 40   | 200                             | 70  | 29%        | 243                            | 101%       | 203                     | 85%        | 239                               | 100%       | 199                     | 83%        | 4.00   | เพิ่มขึ้น           |
| <b>รวมภาคกลาง 1.92%</b>                | <b>1,360</b>                        | <b>60</b>                                      | <b>1,300</b>                    | <b>592</b>  | <b>44%</b> | <b>1,160</b>                   | <b>85%</b> | <b>1,100</b>            | <b>81%</b> | <b>1,203</b>                      | <b>88%</b> | <b>1,143</b>            | <b>84%</b> | <b>-43.00</b>                                    | <b>ลดลง</b>         |
| <b>ภาคตะวันตก (2)</b>                  |                                     |  |                                 |   |            |                                |            |                         |            |                                   |            |                         |            |  |                     |
| ศรีนครินทร์ (2) กาญจนบุรี              | 17,745                              | 10,265   | 7,480                           | 12,759  | 72%        | 13,550                         | 76%        | 3,285                   | 19%        | 13,560                            | 76%        | 3,295                   | 19%        | -10.00   | ลดลง                |
| วชิราลงกรณ (2) กาญจนบุรี               | 8,860                               | 3,012  | 5,848                           | 5,027   | 57%        | 5,571                          | 63%        | 2,559                   | 29%        | 5,624                             | 63%        | 2,612                   | 29%        | -53.00   | ลดลง                |
| <b>รวมภาคตะวันตก 37.51%</b>            | <b>26,605</b>                       | <b>13,277</b>                                  | <b>13,328</b>                   | <b>17,786</b>                                       | <b>67%</b> | <b>19,121</b>                  | <b>72%</b> | <b>5,844</b>            | <b>22%</b> | <b>19,184</b>                     | <b>72%</b> | <b>5,907</b>            | <b>22%</b> | <b>-63.00</b>                                    | <b>ลดลง</b>         |
| <b>ภาคตะวันออก (6+4)</b>               |                                     |  |                                 |   |            |                                |            |                         |            |                                   |            |                         |            |  |                     |
| ขุนด่าน นครนายก                        | 224                                 | 5.00   | 219                             | 144   | 64%        | 178                            | 79%        | 173                     | 77%        | 190                               | 85%        | 185                     | 83%        | -12.00   | ลดลง                |
| คลองสิียด ฉะเชิงเทรา                   | 420                                 | 30.00  | 390                             | 175   | 42%        | 197                            | 47%        | 167                     | 40%        | 201                               | 48%        | 171                     | 41%        | -4.00  | ลดลง                |
| บางพระ (3) ชลบุรี                      | 117                                 | 12.00  | 105                             | 42  | 36%        | 92                             | 79%        | 80                      | 68%        | 93                                | 79%        | 81                      | 69%        | -1.00  | ลดลง                |
| หนองปลาไหล (3) ระยอง                   | 164                                 | 13.75  | 150                             | 156   | 95%        | 113                            | 69%        | 99                      | 61%        | 111                               | 68%        | 97                      | 59%        | 2.00   | เพิ่มขึ้น           |
| ประแสร์ (3) ระยอง                      | 295                                 | 20.00  | 275                             | 237   | 80%        | 190                            | 64%        | 170                     | 58%        | 194                               | 66%        | 174                     | 59%        | -4.00  | ลดลง                |
| มาบประชัน (3) ระยอง                    | 17                                  | 0.72   | 16                              | 11  | 68%        | 10                             | 59%        | 9                       | 54%        | 10                                | 59%        | 9.09                    | 55%        | -0.08  | ลดลง                |
| หนองค้อ (3) ระยอง                      | 21                                  | 1.00   | 20                              | 7   | 32%        | 13                             | 62%        | 12                      | 57%        | 13                                | 61%        | 12.11                   | 57%        | 0.17   | เพิ่มขึ้น           |
| คลองทราย (3) ระยอง                     | 79                                  | 3.00   | 76                              | 59  | 74%        | 69                             | 87%        | 66                      | 84%        | 69                                | 87%        | 66.22                   | 83%        | 0.22   | เพิ่มขึ้น           |
| คลองใหญ่ (3) ระยอง                     | 45                                  | 3.00   | 42                              | 29  | 64%        | 27                             | 59%        | 24                      | 53%        | 27                                | 59%        | 23.79                   | 52%        | 0.18   | เพิ่มขึ้น           |
| นันทนรินทร์ฉะเชิงเทรา ปราจีนบุรี       | 295                                 | 19.00  | 276                             | -   | 0%         | 237                            | 80%        | 218                     | 74%        | 238                               | 81%        | 219.00                  | 74%        | -1.00  | ลดลง                |
| <b>รวมภาคตะวันออก 2.37%</b>            | <b>1,678</b>                        | <b>107</b>                                     | <b>1,570</b>                    | <b>861</b>  | <b>51%</b> | <b>1,126</b>                   | <b>67%</b> | <b>1,019</b>            | <b>61%</b> | <b>1,146</b>                      | <b>68%</b> | <b>1,038</b>            | <b>62%</b> | <b>-19.52</b>                                    | <b>ลดลง</b>         |
| <b>ภาคใต้ (4)</b>                      |                                     |  |                                 |   |            |                                |            |                         |            |                                   |            |                         |            |  |                     |
| แก่งกระจาน เพชรบุรี                    | 710                                 | 65   | 645                             | 309   | 44%        | 369                            | 52%        | 304                     | 43%        | 365                               | 51%        | 300                     | 42%        | 4.00   | เพิ่มขึ้น           |
| ปราณบุรี ประจวบคีรีขันธ์               | 391                                 | 18   | 373                             | 119   | 30%        | 193                            | 49%        | 175                     | 45%        | 179                               | 46%        | 161                     | 41%        | 14.00  | เพิ่มขึ้น           |
| รัชชประภา (2) สุราษฎร์ธานี             | 5,639                               | 1,352  | 4,287                           | 4,579   | 81%        | 5,001                          | 89%        | 3,649                   | 65%        | 4,981                             | 88%        | 3,629                   | 64%        | 20.00  | เพิ่มขึ้น           |
| บางกลาง (2) ยะลา                       | 1,454                               | 276  | 1,178                           | 1,027   | 71%        | 772                            | 53%        | 496                     | 34%        | 749                               | 52%        | 473                     | 33%        | 23.00  | เพิ่มขึ้น           |
| <b>รวมภาคใต้ 11.55%</b>                | <b>8,194</b>                        | <b>1,711</b>                                   | <b>6,483</b>                    | <b>6,034</b>  | <b>74%</b> | <b>6,335</b>                   | <b>77%</b> | <b>4,624</b>            | <b>56%</b> | <b>6,274</b>                      | <b>77%</b> | <b>4,563</b>            | <b>56%</b> | <b>61.00</b>                                     | <b>เพิ่มขึ้น</b>    |
| <b>รวมทั้งประเทศ 100%(38)</b>          | <b>70,921</b>                       | <b>23,532</b>                                  | <b>47,388</b>                   | <b>38,911</b>                                       | <b>55%</b> | <b>48,449</b>                  | <b>68%</b> | <b>24,918</b>           | <b>35%</b> | <b>48,808</b>                     | <b>69%</b> | <b>25,275</b>           | <b>36%</b> | <b>-357.52</b>                                   | <b>ลดลง</b>         |

ที่มาข้อมูล : ตารางสรุปสภาพน้ำในอ่างเก็บน้ำขนาดใหญ่ทั้งประเทศ และตารางสรุปสภาพน้ำในอ่างเก็บน้ำภาคตะวันออกเฉียงเหนือ กรมชลประทาน

หมายเหตุ :

- อ่างเก็บน้ำขนาดใหญ่ หมายถึง อ่างเก็บน้ำที่มีความจุตั้งแต่ 100 ล้าน ลบ.ม. ขึ้นไป
- เป็นอ่างเก็บน้ำอยู่ในความรับผิดชอบของกรมชลประทานหรือหน่วยงานอื่นที่เกี่ยวข้อง
- เป็นอ่างเก็บน้ำขนาดกลางที่มีความสำคัญต่อการอุปโภคบริโภคและการประปาของชุมชนชายฝั่งทะเลตะวันออก
- ที่มา : กรมชลประทาน และการไฟฟ้าฝ่ายผลิตแห่งประเทศไทย
- จังหวัดที่มีอ่างเก็บน้ำขนาดใหญ่มีจำนวน 26 จังหวัด ไม่มี 50 จังหวัด

รณก. หมายถึง ระดับเก็บกักของอ่าง



ศูนย์ข้อมูล



ศูนย์ป้องกันวิกฤตการณ์ กรมทรัพยากรน้ำ

ลำดับของเขื่อนตามความจุ

- ศรีนครินทร์ 2.ภูมิพล 3.สิริกิติ์ 4.วชิราลงกรณ 5.รัชชประภา
- อุบลรัตน์ 7.สิรินธร 8.บางกลาง 9.ลำปาว 10.ป่าสัก

ลำดับของเขื่อนตามปริมาณน้ำใช้การได้

- ภูมิพล 2.ศรีนครินทร์ 3.สิริกิติ์ 4.วชิราลงกรณ 5.รัชชประภา
- ลำปาว 7.อุบลรัตน์ 8.บางกลาง 9.สิรินธร 10.ป่าสัก

## อุตุฯเตือนภาคใต้ฝนเพิ่ม เหนือบนคอยหนาวจัด-มีหมอก

กรมอุตุฯ วิทยาลัยวิทยาศาสตร์และเทคโนโลยีการเกษตร ๒๔ ชั่วโมงว่า ภาคใต้จะมีฝนเพิ่มขึ้นและมีฝนหนักบางแห่ง ส่วนคลื่นลมบริเวณอ่าวไทยจะมีกำลังแรงขึ้น โดยมีคลื่นสูง ๒-๓ เมตร ชาวเรือควรเดินเรือด้วยความระมัดระวัง และเรือเล็กงดออกจากฝั่ง ในช่วงวันที่ ๑๗-๒๒ มกราคม ๒๕๖๐ นี้ไว้ด้วย สำหรับประเทศไทยตอนบน มีอากาศเย็นกับมีหมอกในตอนเช้า ขอให้ประชาชนบริเวณดังกล่าวดูแลสุขภาพเนื่องจากสภาพอากาศที่เปลี่ยนแปลงและระมัดระวังในการสัญจรผ่านบริเวณที่มีหมอกไว้ด้วย พยากรณ์อากาศสำหรับประเทศไทยตั้งแต่เวลา ๐๖:๐๐ วันนี้ ถึง ๐๖:๐๐ วันพรุ่งนี้.

ภาคเหนือ อากาศเย็นถึงหนาว กับมีหมอกในตอนเช้า อุณหภูมิเปลี่ยนแปลงเล็กน้อย อุณหภูมิต่ำสุด ๑๓-๒๑ องศาเซลเซียส อุณหภูมิสูงสุด ๓๐-๓๔ องศาเซลเซียส บริเวณยอดดอยอากาศหนาวถึงหนาวจัด อุณหภูมิต่ำสุด ๔-๘ องศาเซลเซียส ลมตะวันตก ความเร็ว ๑๐-๒๕ กม./ชม.

ภาคตะวันออกเฉียงเหนือ อากาศเย็น กับมีหมอกบางในตอนเช้า อุณหภูมิเปลี่ยนแปลงเล็กน้อย อุณหภูมิต่ำสุด ๑๘-๒๑ องศาเซลเซียส อุณหภูมิสูงสุด ๓๐-๓๔ องศาเซลเซียส บริเวณยอดดอยอากาศเย็นถึงหนาว อุณหภูมิต่ำสุด ๑๑-๑๕ องศาเซลเซียส ลมตะวันออกเฉียงเหนือ ความเร็ว ๑๕-๓๐ กม./ชม.

ภาคกลาง อากาศเย็น กับมีหมอกบางในตอนเช้า อุณหภูมิเปลี่ยนแปลงเล็กน้อย อุณหภูมิต่ำสุด ๒๑-๒๓ องศาเซลเซียส อุณหภูมิสูงสุด ๓๒-๓๔ องศาเซลเซียส ลมตะวันออกเฉียงเหนือ ความเร็ว ๑๕-๓๐ กม./ชม.

ภาคตะวันออก มีเมฆบางส่วน กับมีฝน ร้อยละ ๒๐ ของพื้นที่ ส่วนมากบริเวณจังหวัดชลบุรี ระยอง จันทบุรี และ ตราด อุณหภูมิต่ำสุด ๒๓-๒๕ องศาเซลเซียส อุณหภูมิสูงสุด ๓๓-๓๕ องศาเซลเซียส ลมตะวันออกเฉียงเหนือ ความเร็ว ๑๕-๓๕ กม./ชม. ทะเลมีคลื่นสูง ๑-๒ เมตร ห่างฝั่งคลื่นสูงประมาณ ๒ เมตร

ภาคใต้ (ฝั่งตะวันออก) มีเมฆเป็นส่วนมาก กับมีฝนฟ้าคะนอง ร้อยละ ๖๐ ของพื้นที่ และมีฝนตกหนักบางแห่งบริเวณจังหวัด ประจวบคีรีขันธ์ ชุมพร สุราษฎร์ธานี นครศรีธรรมราช

พัทลุง และสงขลา อุณหภูมิต่ำสุด ๒๑-๒๔ องศาเซลเซียส อุณหภูมิสูงสุด ๒๙-๓๓ องศาเซลเซียส ลมตะวันออกเฉียงเหนือ ความเร็ว ๒๐-๔๐ กม./ชม. ทะเลมีคลื่นสูงประมาณ ๒-๓ เมตร

ภาคใต้ (ฝั่งตะวันตก) มีเมฆเป็นส่วนมาก กับมีฝนฟ้าคะนอง ร้อยละ ๓๐ ของพื้นที่ ส่วนมากบริเวณจังหวัดกระบี่ ตรัง และสตูล อุณหภูมิต่ำสุด ๒๒-๒๔ องศาเซลเซียส อุณหภูมิสูงสุด ๒๙-๓๓ องศาเซลเซียส ลมตะวันออก ความเร็ว ๑๕-๓๕ กม./ชม. ทะเลมีคลื่นสูงประมาณ ๑ เมตร ห่างฝั่งคลื่นสูง ๑-๒ เมตร

กรุงเทพมหานครและปริมณฑล มีเมฆเป็นส่วนมาก กับมีฝน ร้อยละ ๑๐ ของพื้นที่ อุณหภูมิต่ำสุด ๒๓-๒๕ องศาเซลเซียส อุณหภูมิสูงสุด ๓๓-๓๔ องศาเซลเซียส ลมตะวันออกเฉียงเหนือ ความเร็ว ๑๕-๓๐ กม./ชม.

## ปภ.-อุตุฯ'เตือน๑๒จังหวัดใต้ รับมือฝนหนัก๑๗-๒๒ม.ค.

ปภ.รายงานน้ำยังท่วม ๖ จังหวัดแต่คลี่คลายแล้วเท่าตัว แจงสังเวยน้ำท่วมยังคงที่ พร้อมเตือน ๑๒ จังหวัดรับมือฝนหนัก ช่วง ๑๗ - ๒๒ ม.ค.

นายฉัตรชัย พรหมเลิศ อธิบดีกรมป้องกันและบรรเทาสาธารณภัย (ปภ.) เปิดเผยถึงสถานการณ์อุทกภัยในพื้นที่ภาคใต้ว่า ฝนที่ตกหนักตั้งแต่วันที่ ๑ ม.ค.ถึงปัจจุบัน ส่งผลให้เกิดอุทกภัย วาตภัย น้ำป่าไหลหลากในพื้นที่ภาคใต้ และจ.ประจวบคีรีขันธ์ โดยมีจังหวัดได้รับผลกระทบ ๑๒ จังหวัด รวม ๑๑๙ อำเภอ ๗๒๒ ตำบล ๕,๖๑๓ หมู่บ้าน ประชาชนได้รับผลกระทบ ๕๓๑,๙๑๑ครัวเรือน ๑,๖๒๑,๔๑๔ คน ผู้เสียชีวิต ๔๓ ราย สถานที่ราชการเสียหาย ๒๐ แห่ง ถนน ๑,๑๗๒ จุด คอสะพาน ๑๙๑ แห่ง ปัจจุบันสถานการณ์คลี่คลายแล้ว ๖ จังหวัด ได้แก่ ยะลา ระนอง นราธิวาส ปัตตานี กระบี่ และชุมพร ยังคงมีสถานการณ์ใน ๖ จังหวัด ได้แก่ พัทลุง สงขลา ตรัง สุราษฎร์ธานี นครศรีธรรมราช และประจวบคีรีขันธ์ รวม ๒๗ อำเภอ ๑๙๔ ตำบล ๑,๓๙๘ หมู่บ้าน โดยภาพรวมสถานการณ์ในปัจจุบันระดับน้ำลดลงทุกจังหวัดแล้ว

นายฉัตรชัย กล่าวอีกว่า จากการติดตามสภาพอากาศกับกรมอุตุฯ พบว่าภาคใต้มีฝนเพิ่มขึ้นในช่วงวันที่ ๑๗ - ๒๒ ม.ค. แบ่งเป็น ๒ ช่วง โดยวันที่ ๑๗ ม.ค.ในพื้นที่จ.ประจวบคีรีขันธ์ ชุมพร สุราษฎร์ธานี นครศรีธรรมราช พัทลุง สงขลา ปัตตานี ยะลา และนราธิวาส และช่วงวันที่ ๑๘ - ๒๒ ม.ค.ในพื้นที่จ.สุราษฎร์ธานี นครศรีธรรมราช พัทลุง สงขลา ปัตตานี ยะลา นราธิวาส ตรัง และสตูล ส่วนคลื่นลมบริเวณอ่าวไทยมีกำลังแรง คลื่นสูง ๒ - ๓ เมตร ปภ.ได้ประสาน ๑๒ จังหวัดภาคใต้ ได้แก่ ประจวบคีรีขันธ์ ชุมพร สุราษฎร์ธานี นครศรีธรรมราช พังงา พัทลุง สงขลา ตรัง สตูล ปัตตานี ยะลา และนราธิวาส

และศูนย์ป้องกันและบรรเทาสาธารณภัยเขต ๑๑สุราษฎร์ธานี และเขต ๑๒ สงขลา จัดเจ้าหน้าที่และมิสเตอร์เตือนภัยติดตามสภาพอากาศอย่างใกล้ชิด เฝ้าระวังสถานการณ์ฝนตกหนักและฝนตกสะสมที่อาจทำให้เกิดน้ำท่วมฉับพลัน น้ำป่าไหลหลาก และดินโคลนถล่มในพื้นที่เสี่ยงภัยอย่างใกล้ชิด พร้อมจัดชุดเคลื่อนที่เร็ว วัสดุอุปกรณ์ และเครื่องจักรกลด้านสาธารณภัยประจำจุดเสี่ยงให้พร้อมปฏิบัติการเผชิญเหตุและช่วยเหลือผู้ประสบภัยได้อย่างทันที่ (เดลินิวส์)

### สุราษฎร์ฯฝนตกอีกผู้ว่าสั่งจนท.รับมือหวั่นท่วมซ้ำ

จ.สุราษฎร์ธานี ฝนตกอีก ผู้ว่าสั่งเจ้าหน้าที่เตรียมความพร้อมรับมืออุทกภัยใกล้ขีด หวั่นท่วมซ้ำ จับตาจุดเสี่ยงลุ่มน้ำตาปี เตรียมความพร้อมรับมืออย่างใกล้ชิด

นายจ่านงค์ วงษ์สวัสดิ์ หัวหน้าสำนักงานป้องกันและบรรเทาสาธารณภัย (ปภ.) จังหวัดสุราษฎร์ธานี เปิดเผยกับสำนักข่าว ไอ.เอ็น.เอ็น. ว่า ขณะนี้ที่ จ.สุราษฎร์ธานี เริ่มมีฝนตกลงมาบ้างแล้ว โดยที่สถานีอุตุนิยมวิทยาสุราษฎร์ธานี ซึ่งตั้งอยู่ในเขต ต.หัวเตย อ.พุนพิน สามารถวัดปริมาณฝนดังกล่าวได้ที่ ๑๒.๙ มิลลิเมตร เบื้องต้น นายอวยชัย อินทร์นาค ผู้ว่าราชการจังหวัดสุราษฎร์ธานี ได้กำชับให้ทุกหน่วยงานติดตามสถานการณ์พร้อมเฝ้าระวังเตรียมความพร้อมรับมืออย่างใกล้ชิด เนื่องจากเกรงว่าหากฝนเพิ่มปริมาณมากขึ้นก็อาจจะทำให้เกิดน้ำท่วมซ้ำอีกระลอก

ทั้งนี้ ในส่วนของ จ.สุราษฎร์ธานี มีจุดเสี่ยงที่ต้องจับตาเป็นพิเศษคือแถบลุ่มแม่น้ำตาปี โดยเฉพาะที่ อ.พุนพิน เพราะปัจจุบันพบว่ายังประสบปัญหาน้ำท่วมซึ่งอยู่ในภาวะทรงตัว วัฏระดับสูงสุดประมาณ ๑ เมตร ส่วนสถานการณ์ที่ อ.พระแสง และ เคียนซา นั้นพบมีแนวโน้มลดลงอย่างต่อเนื่อง

อย่างไรก็ตาม นายจ่านงค์ ระบุว่า หากในพื้นที่ทางตอนเหนือของลุ่มแม่น้ำตาปี อย่าง จ.นครศรีธรรมราช, กระบี่ และ อ.เคียนซา จ.สุราษฎร์ธานี เกิดฝนตกหนักเกิน ๘๐ มิลลิเมตร ก็จะส่งผลทำให้ อ.พุนพิน ประสบกับปัญหาน้ำท่วมครั้งใหม่ทันที (ไอ เอ็น เอ็น)

### ต.เกาะทวดอ.ปากพนังท่วมต่อเนื่อง๑๓วันแล้ว

ต.เกาะทวด อ.ปากพนัง ท่วมต่อเนื่อง ๑๓ วันแล้ว ระดับน้ำบนถนน ๖๐-๘๐ ซม. คาดถ้าฝนรอบใหม่ไม่หนัก ๑๕ วัน คลี่คลาย

นายสุทธิชัย ชื่นชม ผู้ใหญ่บ้านหมู่ ๓ ตำบลเกาะทวด อำเภอปากพนัง จังหวัดนครศรีธรรมราช เปิดเผยกับ สำนักข่าว ไอ.เอ็น.เอ็น. ว่าสถานการณ์ในพื้นที่ ขณะนี้ยังมีฝนตกต่อเนื่อง ระดับน้ำซึ่งลดลงบ้างเล็กน้อย แต่บนถนนยังอยู่ที่ ๖๐-๘๐ ซม. ส่วนในที่ลุ่มยังประมาณ ๑ เมตรเศษๆ โดยท่วมมาตั้งแต่วันที่ ๕ ม.ค. ต่อเนื่องจนถึงปัจจุบัน รวมแล้ว ๑๓ วัน ประชากรในพื้นที่ ตำบลเกาะทวด ๘ หมู่บ้าน ๑,๗๐๐ ครัวเรือน ได้รับความเดือดร้อน ท่วมทุกหลังคาเรือน ส่วนอาชีพหลักของชาวบ้านในพื้นที่คือปลูกปาล์ม และส้มโอทับทิมสยามและไม้ผลอื่นๆ ต่างได้รับกระทบอย่างหนักเช่นกัน คาดว่าจะเสียหายมหาศาล

อย่างไรก็ตาม ทุกคนยังกำลังใจดีอยู่ มีความช่วยเหลือทั้งจากภาครัฐและภาคเอกชนทยอยนำสิ่งของ มาบริจาคต่อเนื่อง และขณะนี้ต้องจับตาว่าปริมาณฝนรอบใหม่จะมากน้อยขนาดไหน เพราะจะเป็นปัจจัยสำคัญที่จะทำน้ำระบายออกจากพื้นที่ช้าหรือเร็ว แต่คาดว่าถ้าฝนไม่หนักมาก กว่าสถานการณ์จะคลี่คลายคงไม่ต่ำกว่า ๑๕ วัน ถ้าในหนักคงเป็นเดือนถึงกลับสู่ภาวะปกติ (ไอ เอ็น เอ็น)

### ชาวบ้านเดือดร้อนหนัก น้ำป่าซัดท่อส่งน้ำประปาพัง

ชาวบ้านห้วยไต้ หมู่ ๔ ต.ทับปริก อ.เมือง จ.กระบี่ เดือดร้อนหนักหลังท่อส่งน้ำประปาถูกน้ำป่าถล่มพังเสียหายจมอยู่ใต้กองหิน ทำให้ต้องขาดแคลนน้ำกิน น้ำใช้ต้องลงขันซ่อมแซมกันเอง อังคารที่ ๑๗ มกราคม ๒๕๖๐ เวลา ๑๐.๕๘ น.

ผู้สื่อข่าวรายงานว่าชาวบ้านห้วยไต้ หมู่ ๔ ต.ทับปริก อ.เมือง จ.กระบี่ กว่า ๒๐ คน ช่วยกันรื้อก้อนหินเศษกิ่งไม้ ต้นไม้ จำนวนมากที่ทับถมท่อส่งน้ำบริเวณฝายคลองน้ำตาย โครงการชลประทานขนาดเล็กอันเนื่องมาจากพระราชดำริ ต.ทับปริก อ.เมืองกระบี่ หลังถูกน้ำป่าไหลหลากจากเทือกเขาพนมเบญจาซัดท่อส่งน้ำประปาภูเขาพังเสียหายและจมอยู่ใต้กองหินขนาดใหญ่จำนวนมาก โดยเหตุเกิดตั้งแต่วันที่ ๘ ม.ค.ที่ผ่านมา ส่งผลให้ชาวบ้านกว่า ๕๐ ครอบครัวยังต้องประสบปัญหาขาดแคลนน้ำในการอุปโภคมานานกว่าสัปดาห์ ชาวบ้านจึงต้องลงขันช่วยกันซ่อมแซมเอง ระหว่างรอรอบหน่วยงานที่เกี่ยวข้องเข้ามาดำเนินการ



ด้านนายวิชัย เพ็ชรรัชช์ ผู้ใหญ่บ้าน หมู่ ๔ บ้านห้วยโต๊ กล่าวว่า ขณะนี้ชาวบ้านกำลังได้รับความเดือดร้อน เพราะไม่มีน้ำประปาใช้มาหลายวัน จึงต้องช่วยกันขุดหาท่อส่งน้ำ ที่ส่งน้ำไปยังชุมชนที่อยู่ด้านล่าง โดยรวบรวมเงินกันเอง เพื่อซื้อท่อมาซ่อมแซมวางแนวท่อส่งน้ำใหม่เพื่อให้ใช้ได้ชั่วคราว แต่เป็นไปด้วยความยากลำบากเนื่องจากมีก้อนหินขนาดใหญ่ อยู่เป็นจำนวนมาก จึงเตรียมขอสนับสนุนเครื่องจักรจากองค์กรปกครองส่วนท้องถิ่นเข้าดำเนินการเร่งด่วน เพื่อบรรเทาความเดือดร้อนชาวบ้านต่อไป (เดลินิวส์)

### ต้งน้ำยังท่วม ๒ อ. ชาวบ้านนอนถนน

น้ำยังท่วม ๒ อำเภอริมแม่น้ำต้ง ขณะผู้ประสบภัยขอรัฐบาลสนับสนุนเงินเยียวยาช่วยเหลือ ขณะที่ จ.พัทลุง น้ำยังท่วมขัง ๓ อำเภอ คาด ๒ - ๓ สัปดาห์กลับสู่ภาวะปกติ ห่วงพื้นที่ริมทะเลสาบสงขลา

สถานการณ์น้ำท่วมในจ.ต้ง ขณะนี้พบว่าที่ อ.เมือง เขต ต.หนองตรุด, นาตาล่วง, บางรัก, ต.ควนปริง และ ต.ควนธานี ใน อ.กันตัง ยังประสบปัญหาอุทกภัยอยู่ เนื่องจากพื้นที่ดังกล่าวมีลักษณะภูมิประเทศตั้งอยู่ติดกับแม่น้ำต้ง ซึ่งถือเป็นจุดรองรับน้ำขนาดใหญ่ก่อนไหลออกสู่ทะเลที่ปากน้ำกันตัง

ด้าน นายประภาส สันต์ตั้ง ชาวบ้านในพื้นที่ ต.ควนปริง กล่าวว่า ตนประสบปัญหาน้ำท่วมขังมานานกว่า ๑๐ วันแล้ว ทำให้ไม่สามารถประกอบอาชีพได้ ไม่มีเงินจ่ายใช้ แต่โชคดีที่มีผู้บริจาคสิ่งของเป็นข้าวสาร อาหารแห้ง และน้ำดื่มให้ได้รับประทานประทังชีวิตในแต่ละมื้อ จึงอยากเรียกร้องให้รัฐบาลช่วยผู้ประสบภัยเป็นเงินเพื่อที่ตนจะได้สามารถนำไปใช้จ่ายในครัวเรือนได้เนื่องจากตนไม่สามารถประกอบอาชีพได้ อีกทั้งทรัพย์สินภายในบ้านก็เสียหายเกือบหมด ขณะนี้ยังต้องอาศัยนอนในเต็นท์บนถนนเพราะน้ำยังท่วมบ้าน (ไอ เอ็น เอ็น)

### พัทลุงน้ำยังท่วม ๓ อำเภอ - ฝักระวังฝนซ้ำ

น้ำยังท่วมขัง ๓ อำเภอ ในจ.พัทลุง คาด ๒ - ๓ สัปดาห์กลับสู่ภาวะปกติ ฝักระวังฝนระลอกใหม่ห่วงพื้นที่ริมทะเลสาบสงขลา

นายสุรศักดิ์ คันธา ผู้อำนวยการโครงการชลประทานพัทลุง สำนักงานชลประทานที่ ๑๖ เปิดเผยกับสำนักข่าว ไอ.เอ็น.เอ็น.ว่า สถานการณ์น้ำท่วมขังภายในจ.พัทลุง ขณะนี้ยังคงเหลือพื้นที่ริมทะเลสาบสงขลา ๓ อำเภอ ประกอบด้วยอ.ควนขนุน , เมือง และ ปากพะยูน บางส่วน ได้รับผลกระทบ จากมวลน้ำที่สะสมอยู่ ล่าสุดพบมีแนวโน้มดีขึ้นอย่างต่อเนื่อง คาดว่าในเวลา ๒ - ๓ สัปดาห์ ระดับน้ำจึงจะลดลงจนกลับเข้าสู่ภาวะปกติ แต่ในส่วนของพื้นที่ลุ่มต่ำอาจต้องใช้เวลาประมาณ ๑ เดือน ซึ่งหลังจากกรมอุตุนิยมวิทยา ได้ออกประกาศแจ้งเตือนว่า ช่วงวันที่ ๑๖ - ๒๐ ม.ค. ๖๐ จะมีฝนตกลงมาอีกระลอกนั้น ขณะนี้พบว่าภายในจังหวัดยังไม่ได้รับผลกระทบมากนักเพราะปริมาณฝนมีน้อย แต่หากฝนตกในปริมาณมากกว่า ๑๐๐ มิลลิเมตร ก็คาดว่าจะทำให้เกิดมวลน้ำสะสมบริเวณริมทะเลสาบเพิ่มเติม จนยืดระยะเวลาของปัญหาออกไป

อย่างไรก็ตาม นายสุรศักดิ์ ระบุว่า สำหรับจังหวัดพัทลุง มีจุดที่น่าเป็นกังวลส่วนใหญ่คืออำเภอริมทะเลสาบสงขลา ๕ อำเภอ คือ อ.ควนขนุน, เมือง, เขาชัยสน, บางแก้วและ ปากพะยูน เนื่องจาก เป็นจุดรองรับน้ำจากอำเภอทางตอนเหนือแถบเทือกเขาบรรทัด ซึ่งเมื่อน้ำไหลมารวมกันก็จะทำให้กองสะสมในพื้นที่ดังกล่าว (ไอ เอ็น เอ็น)

### เกิดฝนตกหนักในพื้นที่อำเภอตะกั่วป่า จ.พังงา

ฝนตกหนักในพื้นที่อำเภอตะกั่วป่า จ.พังงา หลังกรมอุตุนิยมวิทยาประกาศเตือนระหว่าง๑๖-๒๒ม.ค.๖๐ คลื่นสูง ๒-๓ เมตร ชาวเรือควรเดินเรือด้วยความระมัดระวัง และเรือเล็กงดออกจากฝั่ง

ผู้สื่อข่าวรายงานว่าหลังจากทางกรมอุตุนิยมวิทยาพยากรณ์ว่าภาคใต้จะมีฝนเพิ่มขึ้นและมีฝนหนักบางแห่ง ส่วนคลื่นลมบริเวณอ่าวไทยจะมีกำลังแรงขึ้น โดยมีคลื่นสูง ๒-๓ เมตร ชาวเรือควรเดินเรือด้วยความระมัดระวัง และเรือเล็กงดออกจากฝั่ง ในช่วงวันที่ ๑๖-๒๒ มกราคม ๒๕๖๐ นี้ไว้ด้วย สำหรับประเทศไทยตอนบน มีอากาศเย็นกับมีหมอกในตอนเช้า ขอให้ประชาชนบริเวณดังกล่าวดูแลสุขภาพเนื่องจากสภาพอากาศที่เปลี่ยนแปลงและระมัดระวังในการสัญจรผ่านบริเวณที่มีหมอกไว้ด้วย โดยในช่วงบ่ายนี้ที่อำเภอตะกั่วป่า จ.พังงา มีท้องฟ้ามีดครึ้มและมีฝนตกหนักลงมาตลอดทำให้ทางจังหวัดพังงา สั่งฝักระวังพื้นที่ราบลุ่มเสี่ยงน้ำท่วมซ้ำซากพร้อมแจ้งให้ผู้ประกอบการเรือประมง เรือทัวร์นำเที่ยวที่จะเดินทางไปหมู่เกาะสิมิลัน หมู่เกาะสุรินทร์ และอ่าวพังงา ให้ติดตามสถานการณ์ฝนตกหนักและคลื่นลมแรง หากพบว่าคลื่นลมแรงไม่ควรที่จะนำเรือออกไปในทะเล

เพราะจะเสี่ยงเกิดอันตรายกับนักท่องเที่ยวได้จึงขอให้ประชาชนติดตามข่าวจากกรมอุตุฯ วิทยาลัยอย่างใกล้ชิด โดยพื้นที่ไหนมีปัญหา น้ำท่วมสามารถแจ้งหน่วยงานในพื้นที่ช่วยเหลือได้ตลอด ๒๔ ชั่วโมง

สำหรับภาคใต้ฝั่งตะวันตกก็มีเมฆเป็นส่วนมาก กับมีฝนฟ้าคะนอง ร้อยละ ๓๐ ของพื้นที่ส่วนมากบริเวณจังหวัดกระบี่ ตรัง และสตูล อุณหภูมิต่ำสุด ๒๒-๒๔ องศาเซลเซียส อุณหภูมิสูงสุด ๓๐-๓๔ องศาเซลเซียส ลมตะวันออกเฉียง ความเร็ว ๑๕-๓๕ กม/ชม. ทะเลมีคลื่นสูงประมาณ ๑ เมตร ห่างฝั่งคลื่นสูง ๑-๒ เมตร (ไอ เอ็น เอ็น)