



# รายงานสถานการณ์น้ำ ศูนย์ป้องกันวิกฤติน้ำ กรมทรัพยากรน้ำ วันพฤหัสบดีที่ ๑๕ มิถุนายน ๒๕๖๐

**สภาวะอากาศ** ..ประเทศไทยยังคงมีฝนฟ้าคะนองเกิดขึ้นโดยเฉพาะภาคเหนือ ภาคตะวันออกเฉียงเหนือ และภาคกลาง สำหรับคลื่นลมบริเวณทะเลอันดามันตอนบนมีคลื่นสูง ๑-๒ เมตร.



## สถานการณ์น้ำ

กรมอุตุนิยมวิทยา เผยประเทศไทยฝนลดลง แต่ภาคเหนือ-ภาคอีสานยังเสี่ยง ฟ้าคะนอง

จ.นครราชสีมา ฝนถล่มโคราชทำน้ำท่วม ๕ ต.พื้นที่เกษตรเสียหาย ๓ พันไร่

## สถานการณ์น้ำต่างประเทศ

บังกลาเทศ ฝนตกดินถล่มดับแล้ว ๔๐ หายนับ ๑๐

## การช่วยเหลือ

### สถานการณ์น้ำ

**ระดับน้ำในแม่น้ำโขง :** สรุปรูสถานการณ์น้ำประจำวัน : ศูนย์ประมวลวิเคราะห์ สถานการณ์น้ำ กรมชลประทานระดับน้ำแม่น้ำโขง ณ วันที่ ๑๒ มิถุนายน ๒๕๖๐ ที่สถานีเชียงแสน เชียงคาน หนองคาย นครพนม มุกดาหาร และโขงเจียม วัดได้ ๓.๖๔ ๖.๗๕ ๓.๕๓ ๓.๔๙ ๓.๘๒ และ ๕.๒๗ เมตร ตามลำดับ เปรียบเทียบกับตลิ่ง มีค่าเท่ากับ -๑๐.๐๒ -๑๐.๕๐ -๘.๘๑ -๙.๐๕ -๘.๓๐ และ -๑๐.๑๓ เมตร ตามลำดับ แนวโน้มระดับน้ำท่า สถานีเชียงแสน สถานีเชียง

คาน สถานีหนองคาย สถานีมุกดาหาร สถานีนครพนม สถานีอุบลราชธานี มีแนวโน้มระดับน้ำเพิ่มขึ้น

**ระดับน้ำและคุณภาพน้ำของกลุ่มน้ำสงขลา** กลุ่มน้ำทะเลสาบสงขลา ปัจจุบันสถานการณ์น้ำในลำน้ำโดยทั่วไปยังคงอยู่ในภาวะปกติ (ระดับน้ำต่ำกว่าระดับตลิ่งต่ำสุด) ระดับน้ำในลำน้ำส่วนใหญ่มีแนวโน้มเพิ่มขึ้น (๙ มิ.ย.- ๑๓ มิ.ย.๒๕๖๐ ที่กรมชลประทาน) สถานีคลองลำ อ.ศรีนครินทร์ จ.พัทลุง สถานีคลองนุ้ย อ.เมือง จ.พัทลุง สถานีคลองหระ อ.หาดใหญ่ จ.สงขลา สถานีคลองอู่ตะเภา อ.หาดใหญ่ จ.สงขลา สถานีคลองอู่ตะเภา อ.คลองหอยโข่ง จ.สงขลา สถานีคลองอู่ตะเภา อ.สะเดา จ.สงขลา วัดปริมาณน้ำได้ ๔.๙๐ \* ๐.๙๕ ๙.๔๐ ๓๔.๘๐ และ ๕.๔๐ ลบม/วินาที

สถานีตรวจวัดระดับน้ำ (CCTV) ณ วันที่ ๑๔ มิถุนายน ๒๕๖๐ การตรวจวัดระดับน้ำจากกล้อง (CCTV) ระดับน้ำส่วนใหญ่อยู่ในเกณฑ์ปกติ .

จังหวัด	สถานที่ตั้งกล้อง	แม่น้ำ/ลำน้ำ	วิกฤติ	วิกฤติ	ระดับน้ำ (ม.รทก.)			สถานการณ์	หมายเหตุ
			น้ำแล้ง	น้ำท่วม	พ.ศ.2560				
			ระดับน้อยกว่า	ระดับมากกว่า	12 มิ.ย.	13 มิ.ย.	14 มิ.ย.		
จ.เชียงใหม่	ร.ร.เชียงใหม่ศรีสุเตียน อ.เมือง	ปิง	-	-	N/A	N/A	N/A	น้ำปกติ	↔
จ.นครสวรรค์	บ้านหาดเสลา อ.แก่งเสียว	ปิง	-	-	28.37	28.37	28.27	น้ำปกติ	↓
จ.แพร่	สะพานมหาโพธิ์ อ.เมือง	ยม	143.87	151.33	N/A	N/A	N/A	น้ำปกติ	↔
จ.สุโขทัย	สะพานศรีสังขาลัย อ.ศรีสังขาลัย	ยม	60.14	71.78	63.00	62.20	61.80	น้ำปกติ	↓
จ.สุโขทัย	สะพานพระเมเย์ อ.เมือง	ยม	42.48	48.59	45.70	45.70	45.30	น้ำปกติ	↓
จ.พิจิตร	สะพานโพทะเล อ.โพทะเล	ยม	22.58	30.63	28.00	28.00	28.05	น้ำปกติ	↑
จ.อุดรดิตถ์	สะพานท่าเสา อ.เมือง	น่าน	49.22	56.91	53.70	53.70	53.60	น้ำปกติ	↓
จ.พิษณุโลก	สะพานสุพรรณกัลยา อ.เมือง	น่าน	33.98	44.52	35.20	35.20	35.20	น้ำปกติ	↔
จ.เชียงราย	สถานีหัวฝาย อ.แม่สาย	แม่สาย/โขง	395.79	396.50	N/A	N/A	N/A	น้ำปกติ	↔
จ.หนองคาย	สง.ส่วนอุทกหนองคาย อ.เมือง	โขง	157.85	166.70	N/A	N/A	N/A	น้ำปกติ	↔
จ.นครพนม	นครพนม อ.เมือง	โขง	135.21	144.28	136.13	136.63	137.08	น้ำปกติ	↑
จ.นครพนม	เทศบาล ต.นาแก อ.นาแก	ห้วยน้ำค้างโงอสน	139.05	142.42	141.78	141.48	141.48	น้ำปกติ	↑
จ.บุรีรัมย์	สตึก อ.สตึก	มูล	123.13	128.76	N/A	N/A	N/A	น้ำปกติ	↔
จ.สิงห์บุรี	เชิงสะพานสิงห์บุรี อ.เมือง	เจ้าพระยา	3.45	11.50	7.30	7.20	7.00	น้ำปกติ	↓
จ.อ่างทอง	บ้านยางมณี อ.โพธิ์ทอง	เจ้าพระยา	-	9.11	N/A	N/A	N/A	น้ำปกติ	↔
จ.ลพบุรี	บ้านบางปี อ.เมือง	เจ้าพระยา	-	10.75	N/A	N/A	N/A	น้ำปกติ	↔
จ.พระนครศรีอยุธยา	บ้านป้อม อ.พระนครศรีอยุธยา	เจ้าพระยา	-	-	1.85	1.80	1.70	น้ำปกติ	↓
จ.กรุงเทพฯ	สะพานพุทธ เขตธนบุรี	เจ้าพระยา	-	1.70	N/A	N/A	N/A	น้ำปกติ	↔
จ. พระนครศรีอยุธยา	อ.เสนา	น้อย/เจ้าพระยา	2.00	5.00	2.50	2.50	2.45	น้ำปกติ	↓
จ.อุทัยธานี	อุทัยธานีใหม่ อ.เมือง	เจ้าพระยา	-	-	18.10	18.10	16.80	น้ำปกติ	↓
จ.สมุทรสาคร	สะพานข้ามแม่น้ำท่าจีน3 อ.เมือง	ท่าจีน	-5.11	0.57	-0.94	-0.94	-1.14	น้ำปกติ	↓
จ.นครพนม	สะพานหลวงพ่อบึง อ.นครไชยศรี	ท่าจีน	-3.16	2.21	1.31	1.51	1.41	น้ำปกติ	↓
จ.นครปฐม	สะพานข้ามแม่น้ำท่าจีน ทางหลวง346 อ.บางเลน	ท่าจีน	-4.57	0.21	0.26	0.26	0.16	น้ำปกติ	↓
จ.สุพรรณบุรี	สะพานวัดพระรูป อ.เมือง	ท่าจีน	-1.26	2.75	2.20	2.20	1.90	น้ำปกติ	↓
จ.สุพรรณบุรี	สะพานข้ามแม่น้ำท่าจีน อ.สามชุก	ท่าจีน	1.55	5.18	4.31	4.21	4.31	น้ำปกติ	↑
จ.ชัยนาท	สะพานสามง่ามท่าไม้ดู่ อ.หันคา	ท่าจีน	10.69	12.83	12.07	12.07	12.07	น้ำปกติ	↔
จ.จันทบุรี	ตรงข้ามวัดจันทนาราม อ.เมือง	จันทบุรี	0.20	3.73	N/A	N/A	N/A	น้ำปกติ	↔
จ.เพชรบุรี	เทศบาลเมืองเพชรบุรี อ.เมือง	เพชรบุรี	-	3.18	N/A2	N/A2	N/A2	น้ำปกติ	↔
จ.ประจวบคีรีขันธ์	ร.ร.อนุบาลสงพอน อ.บางสะพาน	คลองบางสะพาน/ชายฝั่งทะเลตะวันตก	-	3.30	0.35	0.35	0.30	น้ำปกติ	↓
จ.สุราษฎร์ธานี	สภ.จ.สุราษฎร์ธานี อ.เมือง	ตาปี	-	2.28	N/A	N/A	N/A	น้ำปกติ	↔
จ.สงขลา	สถานีคลองอู่ตะเภาอ.ควน อ.หาดใหญ่	ทะเลสาบสงขลา	-	-	0.10	0.50	0.50	น้ำปกติ	↔
จ.พัทลุง	สถานีคลองตะหมัด อ.ตะหมัด	ทะเลสาบสงขลา	-	-	21.95	21.95	22.25	น้ำปกติ	↑
จ.พัทลุง	สถานีลำปำ อ.เมือง	ทะเลสาบสงขลา	-	-	-1.75	-1.75	-1.75	น้ำปกติ	↔

\*N/A คือ อ่านค่าระดับจากไม้วัดระดับ (Staff) ไม่ได้ / ไม้วัดระดับ (Staff) ชำรุด

\*\*ม.รทก. คือ เมตรเทียบกับระดับน้ำทะเลปานกลาง

\*\*\* ระดับน้ำทะเลปานกลาง (Mean Sea Level) หรือ ร.ท.ก. เป็นค่าการวัด ระดับน้ำทะเลขึ้นสูงสุด (High Tide: HT) และลงต่ำสุด (Low Tide: LT) ของแต่ละวัน ในช่วงระยะเวลาที่กำหนด แล้วนำค่ามาเฉลี่ยเป็นระดับน้ำทะเลปานกลาง สำหรับระยะเวลาที่ทำการรังวัดโดยทั่วไปจะต้องวัดเป็นเวลา ๑๘.๖ ปี ตามวัฏจักรของน้ำ ระดับน้ำทะเลปานกลางของแต่ละบริเวณทั่วโลกอาจจะมีค่าสูงไม่เท่ากัน

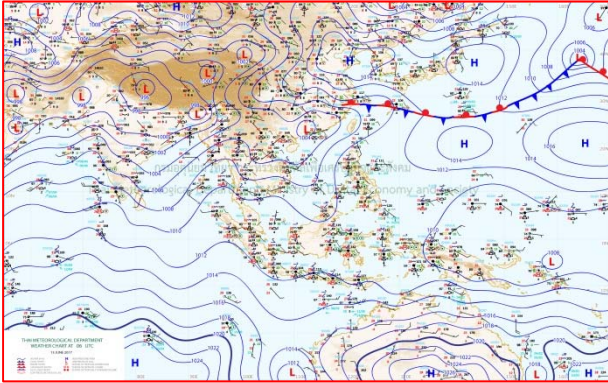
ในประเทศไทยใช้เวลาในการวัด ๕ ปี โดยเลือกที่ตำบลเกาะหลัก จังหวัดประจวบคีรีขันธ์ เป็นที่วัด แล้วนำมาหาค่าเฉลี่ย เพื่อใช้เป็นค่าระดับน้ำทะเลปานกลาง ให้มีค่า ๐.๐๐๐ เมตร ทำการถ่ายโยงมายังหมุด BM-A (ซึ่งถือว่าเป็นหมุดหลักฐานหมุดแรกของประเทศไทย) ซึ่งมีค่าระดับน้ำทะเลปานกลาง ๑.๔๕๗๗ เมตร

## ปริมาณน้ำฝนสูงสุด (มม.)

จังหวัด	๙ มิ.ย.๖๐	๑๐ มิ.ย.๖๐	๑๑ มิ.ย.๖๐	๑๒ มิ.ย.๖๐	๑๓ มิ.ย.๖๐
จ.แม่ฮ่องสอน.		๑๑.๔	๑๗.๕	๖.๔	๘.๐
จ.เชียงใหม่		๑๔.๐	๔.๙	๑๑.๗	๓.๐
จ.พะเยา		-	-	-	๔.๔
จ.น่าน		๑๒.๐	๔.๖	๓.๘	๑๒.๐
จ.ลำพูน		๕.๔	-	-	๕๘.๒
จ.ลำปาง		๑๕.๐	-	-	๔๐.๙
จ.แพร่		๑๐.๕	๓.๓	-	๑๑.๕
จ.อุตรดิตถ์		๑๙.๐	-	-	๑๐.๐
จ.สุโขทัย		๑๑.๙	-	-	๓.๔
จ.ตาก		๒๐.๓	๒.๑	๒.๓	๒๖.๔
จ.พิษณุโลก		๔๔.๕	-	๓.๙	๔๘.๖
จ.เพชรบูรณ์		๑๖.๓	๐.๓	-	๑๕.๕
จ.กำแพงเพชร		๒๙.๙	๐.๓	-	๑๑.๒
จ.พิจิตร		๑.๐	-	-	๑๒.๔
จ.หนองคาย		๓๐.๐	๑๘.๐	๔.๕	๖๐.๕
จ.เลย		๒๗.๓	๒.๔	-	๓๖.๐
จ.อุดรธานี		๕๐.๐	๘.๐	-	๔๔.๐
จ.หนองบัวลำภู		๕๐.๘	-	๑.๗	๔๘.๕
จ.นครพนม		๕๕.๐	๑๘.๐	๙.๒	๕๖.๐
จ.สกลนคร		๕๖.๐	๑๐.๒	๒.๐	๖๓.๐
จ.มุกดาหาร		๖๐.๓	๗.๐	๔.๕	๕๒.๘
จ.ขอนแก่น		๘๐.๗	๓๕.๖	๐.๙	๓๔.๗
จ.มหาสารคาม		๒๔.๐	๐.๖	-	๓๗.๒
จ.กาฬสินธุ์		๓๗.๐	๒.๓	๕.๓	๖๒.๐
จ.ร้อยเอ็ด		๐.๔	-	๐.๑	๑๕.๐
จ.ชัยภูมิ		๔๒.๐	๒๐.๔	-	๗๐.๖
จ.อุบลราชธานี		๑๐๐.๐	๗๐.๒	๓.๔	๓๗.๐
จ.อำนาจเจริญ		๔๑.๓	๑๔.๖	-	๗๗.๔
จ.ยโสธร		-	๑๗.๙	-	๕.๕
จ.สุรินทร์		๒๔.๒	๐.๑	-	๐.๓
จ.นครราชสีมา		๗๕.๐	๑.๐	-	๒๑.๐
จ.บุรีรัมย์		๑๕.๗	๑.๖	-	-
จ.ศรีสะเกษ		๗๘.๐	๗.๒	-	๔๕.๐

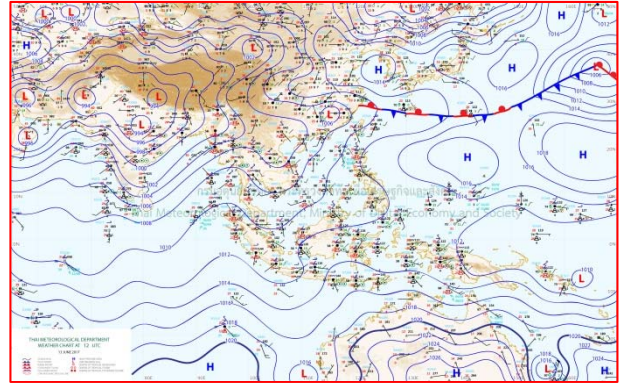


# แผนที่อากาศ



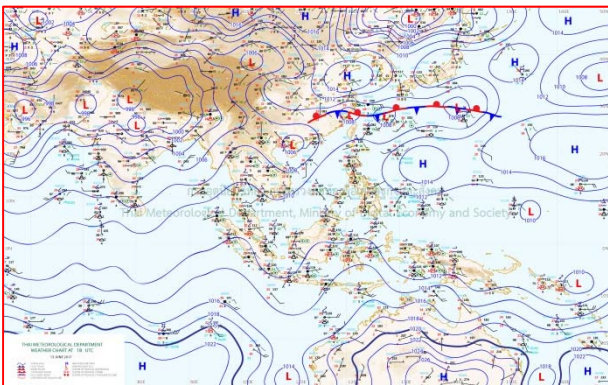
๑๓ มิ.ย.๖๐ เวลา ๐๓:๐๐ น.

๑



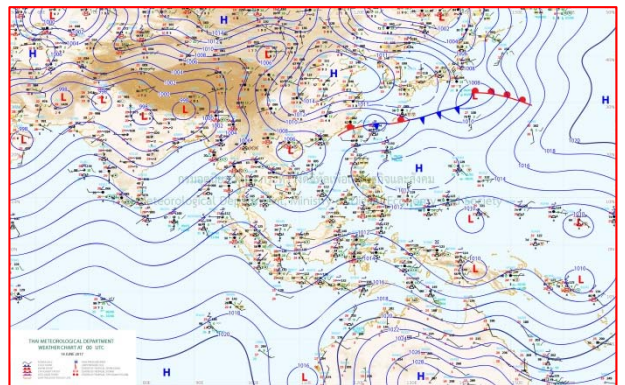
๑๓ มิ.ย.๖๐ เวลา ๑๙:๐๐ น.

๒



๑๔ มิ.ย.๖๐ เวลา ๐๑:๐๐ น.

๓



๑๔ มิ.ย.๖๐ เวลา ๐๗:๐๐ น.

๔

## ประเทศไทยฝนลดลง แต่เหนือ-อีสานยังเสี่ยงฟ้าคะนอง

กรมอุตุนิยมวิทยา พยากรณ์อากาศ ๒๔ ชั่วโมงข้างหน้า ประเทศไทยมีปริมาณฝนลดลง แต่ยังคงมีฝนฟ้าคะนองเกิดขึ้นในภาคเหนือ และภาคตะวันออกเฉียงเหนือ สำหรับคลื่นลมบริเวณทะเลอันดามันตอนบนมีคลื่นสูง ๑-๒ เมตร พยากรณ์อากาศสำหรับประเทศไทยตั้งแต่ ๖.๐๐ น.วันนี้ถึง ๖.๐๐ น.วันพรุ่งนี้

ภาคเหนือ มีฝนฟ้าคะนอง ร้อยละ ๓๐ ของพื้นที่ บริเวณจังหวัดแม่ฮ่องสอน เชียงใหม่ เชียงราย ลำพูน ลำปาง พะเยา น่าน แพร่ และตาก อุณหภูมิต่ำสุด ๒๔-๒๖ องศาเซลเซียส อุณหภูมิสูงสุด ๓๑-๓๔ องศาเซลเซียส ลมตะวันตกเฉียงใต้ ความเร็ว ๑๐-๒๕ กม./ชม.

ภาคตะวันออกเฉียงเหนือ มีฝนฟ้าคะนอง ร้อยละ ๓๐ ของพื้นที่ บริเวณจังหวัดเลย หนองบัวลำภู หนองคาย บึงกาฬ อุดรธานี สกลนคร นครพนม มุกดาหาร ขอนแก่น และร้อยเอ็ด อุณหภูมิต่ำสุด ๒๕-๒๖ องศาเซลเซียส อุณหภูมิสูงสุด ๓๑-๓๔ องศาเซลเซียส ลมตะวันตกเฉียงใต้ ความเร็ว ๑๐-๓๐ กม./ชม.

ภาคกลาง มีฝนฟ้าคะนอง ร้อยละ ๑๐ ของพื้นที่ ส่วนมากบริเวณจังหวัดนครสวรรค์ อุทัยธานี ชัยนาท ลพบุรี กาญจนบุรี และราชบุรี อุณหภูมิต่ำสุด ๒๔-๒๕ องศาเซลเซียส อุณหภูมิสูงสุด ๓๔-๓๕ องศาเซลเซียส ลมตะวันตกเฉียงใต้ ความเร็ว ๑๕-๓๐ กม./ชม.

ภาคตะวันออก มีฝนฟ้าคะนอง ร้อยละ ๒๐ ของพื้นที่ ส่วนมากบริเวณจังหวัดชลบุรี ระยอง จันทบุรี และตราด อุณหภูมิต่ำสุด ๒๕-๒๘ องศาเซลเซียส อุณหภูมิสูงสุด ๓๒-๓๔ องศาเซลเซียส ลมตะวันตกเฉียงใต้ ความเร็ว ๑๕-๓๐ กม./ชม. ทะเลมีคลื่นสูงประมาณ ๑ เมตร ส่วนบริเวณที่มีฝนฟ้าคะนองคลื่นสูง ๑-๒ เมตร

ภาคใต้ (ฝั่งตะวันออก) มีฝนฟ้าคะนอง ร้อยละ ๒๐ ของพื้นที่ บริเวณจังหวัดชุมพร สุราษฎร์ธานี นครศรีธรรมราช และสงขลา อุณหภูมิต่ำสุด ๒๔-๒๖ องศาเซลเซียส อุณหภูมิสูงสุด ๓๒-๓๔ องศาเซลเซียส ลมตะวันตกเฉียงใต้ ความเร็ว ๑๕-๓๐ กม./ชม. ทะเลมีคลื่นสูงประมาณ ๑ เมตร ส่วนบริเวณที่มีฝนฟ้าคะนองคลื่นสูง ๑-๒ เมตร

ภาคใต้ (ฝั่งตะวันตก) มีฝนฟ้าคะนอง ร้อยละ ๓๐ ของพื้นที่ บริเวณจังหวัดพังงา ภูเก็ต กระบี่ และตรัง อุณหภูมิต่ำสุด ๒๒-๒๖ องศาเซลเซียส อุณหภูมิสูงสุด ๓๒-๓๕ องศาเซลเซียส ลมตะวันตกเฉียงใต้ ความเร็ว ๑๕-๓๕ กม./ชม. ทะเลมีคลื่นสูง ๑-๒ เมตร บริเวณที่มีฝนฟ้าคะนองคลื่นสูงประมาณ ๒ เมตร

กรุงเทพมหานครและปริมณฑล มีฝนฟ้าคะนอง ร้อยละ ๑๐ ของพื้นที่ อุณหภูมิต่ำสุด ๒๕-๒๗ องศาเซลเซียส อุณหภูมิสูงสุด ๓๔-๓๖ องศาเซลเซียส ลมตะวันตกเฉียงใต้ ความเร็ว ๑๕-๓๐ กม./ชม

## ฝนถล่มโคราชทำน้ำท่วม๕ต.พื้นที่เกษตรเสียหาย๓พันไร่

เกิดฝนถล่มโคราช ทำน้ำท่วม ๕ ตำบล ๒๕ หมู่บ้าน พื้นที่การเกษตรเสียหายกว่า ๓ พันไร่ ผู้ว่าราชการจังหวัดรุดช่วยประชาชนที่ได้รับความเดือดร้อน

นายวิเชียร จันทรโณทัย ผู้ว่าราชการจังหวัดนครราชสีมา พร้อมด้วยหัวหน้าส่วนราชการที่เกี่ยวข้อง ได้ลงพื้นที่ตรวจสอบความเสียหายจากปัญหาอุทกภัยใน อ.แก่งสนามนาง โดยมีนายพนพล มามาก นายอำเภอแก่งสนามนาง พร้อมด้วยหัวหน้าส่วนราชการให้การต้อนรับและนำสำรวจพื้นที่บ้านหัวหนอง หมู่ ๔ และ บ้านกุดปลาฉลาด หมู่ ๖ ต.บึงสำโรง

เบื้องต้น พบพื้นที่ได้รับความเสียหายทั้งหมด ๕ ตำบล ๒๕ หมู่บ้าน พื้นที่การเกษตรที่คาดว่าจะได้รับความเสียหายทั้งหมด ๓,๕๔๖ ไร่ โดยนายวิเชียร ได้มอบหมายให้ทางอำเภอ สำนักงานป้องกันและบรรเทาสาธารณภัยจังหวัด และ สำนักงานเกษตรและสหกรณ์จังหวัด เร่งให้ความช่วยเหลือแก้ไขปัญหาแก่ประชาชนที่ได้รับความเดือดร้อน โดยทางจังหวัดได้ประกาศเป็นเขตพื้นที่ภัยพิบัติแล้ว ทั้งนี้เมื่อวันศุกร์ที่ ๙ มิถุนายน ๒๕๖๐ ที่ผ่านมา ในพื้นที่ อ.แก่งสนามนาง และ อำเภอใกล้เคียง มีฝนตกลงมาอย่างหนัก วัดปริมาณน้ำฝนได้ ๙๕ มม. ทำให้กระแสน้ำจาก อ.บัวใหญ่ และ อ.บ้านเหลื่อม ไหลมาตามพื้นที่ราบลุ่มและลำห้วยน้ำเค็มเพื่อลงสู่ลำน้ำชี ผ่าน อ.แก่งสนามนาง ส่งผลให้พื้นที่การเกษตร และเส้นทางสัญจรไปมาระหว่างหมู่บ้านได้รับความเสียหายจำนวนมาก (ไอ เอ็น เอ็น)

## ฝนตกดินถล่มบังกลาเทศดับแล้ว๔๐หายนับ๑๐

เกิดเหตุดินถล่มในพื้นที่หุบเขาหลังฝนตกหนักในพื้นที่ทางภาคตะวันออกเฉียงใต้ ชาวบังกลาเทศ เสียชีวิตแล้วอย่างน้อย ๔๐ ราย สูญหายอีกนับ ๑๐ คน

สำนักข่าวต่างประเทศ รายงาน ฝนที่ตกลงมาอย่างหนักในช่วงฤดูฝน ทำให้เกิดดินถล่ม ในพื้นที่ทางภาคตะวันออกเฉียงใต้ ของบังกลาเทศ เป็นเหตุให้มีผู้เสียชีวิตแล้ว อย่างน้อย ๔๐ คน โดยมีเจ้าหน้าที่ทหารเป็นหนึ่งในจำนวนผู้เสียชีวิตด้วย นอกจากนี้ ยังมีรายงานว่า มีผู้สูญหายอีกนับ ๑๐ คน ในพื้นที่หุบเขา จิตตากร

อย่างไรก็ตาม การเข้าให้ความช่วยเหลือเป็นไปอย่างยากลำบาก เนื่องจากสภาพอากาศย่ำแย่ ขณะที่ เจ้าหน้าที่ยังหวังว่า อาจมีผู้บาดเจ็บเพิ่มขึ้นด้วย ส่วนการสื่อสารและไฟฟ้าในพื้นที่บางแห่งถูกตัดขาดแล้ว

ด้าน รัฐมนตรีกระทรวงภัยพิบัติแห่งชาติ กล่าวว่า ยังไม่สามารถเข้าไปช่วยเหลือได้เนื่องจากการจราจรเป็นไปอย่างยากลำบาก เนื่องจากเส้นทางเชื่อมต่อเข้าไปยังหมู่บ้านถูกทำลาย (ไอ เอ็น เอ็น)

