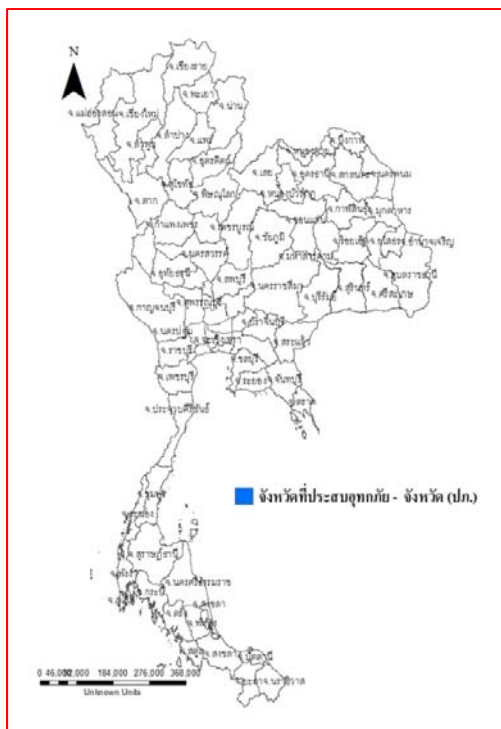




รายงานสถานการณ์น้ำ ศูนย์ป้องกันวิกฤติน้ำ กรมทรัพยากรน้ำ วันอังคารที่ ๒๘ มีนาคม ๒๕๖๐

สภาวะอากาศ ภาคเหนือและภาคกลางมีอากาศร้อนถึงร้อนจัด กับมีฟ้าหลัวในตอนกลางวัน และจะมีพายุฤดูร้อนเกิดขึ้นในบริเวณภาคเหนือ ภาคตะวันออกเฉียงเหนือตอนล่าง ภาคตะวันออก และภาคกลาง ขอให้ประชาชนในบริเวณดังกล่าวควรหลีกเลี่ยงการอยู่ในที่โล่งแจ้ง ใต้ต้นไม้ใหญ่ และป้ายโฆษณาที่ไม่แข็งแรง ในขณะที่เกิดพายุฝนฟ้าคะนอง และระวังอันตรายที่เกิดจากลมกระโชกแรง ฟ้าผ่า และลูกเห็บตกไว้ด้วย ส่วนภาคใต้จะมีฝนฟ้าคะนองเพิ่มมากขึ้นและมีฝนตกหนักบางแห่ง ในช่วงวันที่ ๒๗-๒๙ มี.ค.๖๐นี้



สถานการณ์น้ำ

กรมอุตุนิยมวิทยา เผยภาคเหนือ-ภาคกลาง อากาศร้อนจัด ตะ๔ องศา เตือนระวัง"พายุฤดูร้อน" กทม.วันนี้ฉ่ำฝน ร้อยละ๖๐ของพื้นที่

จ.ลำปาง ฝนตกหนักน้ำรอรอบบายท่วมถนนนับสิบสายทะลักเข้าร้านค้าและบ้านเรือน

จ.หนองคาย เริ่มปฏิบัติการสูบน้ำลง สูบน้ำโขงเข้าห้วยหลวง

จ.นครราชสีมา ฝนถล่มหนักเมืองโคราชท่วม น้ำท่วมขัง-รถเสียเพียบ

จ.นครราชสีมา น้ำป่าหลากท่วม อ.ครบุรีโคราชนาข้าวจม ๑๐๐ ไร่

สถานการณ์น้ำต่างประเทศ

การช่วยเหลือ

สถานการณ์น้ำ

ระดับน้ำในแม่น้ำโขง : สรุปสถานการณ์น้ำประจำวัน : ศูนย์ประมวลวิเคราะห์สถานการณ์น้ำ กรมชลประทานระดับน้ำแม่น้ำโขง ณ วันที่ ๒๒ มีนาคม ๒๕๖๐ ที่สถานีเชียงแสน เชียงคาน หนองคาย นครพนม มุกดาหาร และโขงเจียม

วัดได้ ๓.๕๔ .๖.๑๕ ๓.๐๗ ๒.๔๘ ๒.๗๕ และ ๒.๙๓ เมตร ตามลำดับ เปรียบเทียบกับตลิ่ง มีค่าเท่ากับ -๙.๒๖ -๙.๘๕ -๙.๑๓ - ๑๐.๐๒ -๙.๒๕ และ -๑๑.๕๗ เมตร ตามลำดับ **แนวโน้มระดับน้ำท่า** สถานีเชียงแสน สถานีเชียงคาน สถานีหนองคาย **สถานีนครพนม สถานีมุกดาหาร สถานีอุบลราชธานี มีแนวโน้มระดับน้ำเพิ่มขึ้น**

ระดับน้ำและคุณภาพน้ำของกลุ่มน้ำสงขลา กลุ่มน้ำทะเลสาบสงขลา ปัจจุบันสถานการณ์น้ำในลำน้ำโดยทั่วไปยังคงอยู่ในภาวะปกติ (ระดับน้ำต่ำกว่าระดับตลิ่งต่ำสุด) ระดับน้ำในลำน้ำส่วนใหญ่มีแนวโน้มปกติ/ลดลงในบางพื้นที่ สถานการณ์น้ำท่า (๒๓ มี.ค.- ๒๗ มี.ค.๒๕๖๐ ที่มา กรมชลประทาน) สถานีคลองลำ อ.ศรีนครินทร์ จ.พัทลุง สถานีคลองนุ้ย อ.เมือง จ.พัทลุง สถานีคลองหระ อ.หาดใหญ่ จ.สงขลา สถานีคลองอู่ตะเภา อ.หาดใหญ่ จ.สงขลา สถานีคลองอู่ตะเภา อ.คลองหอยโข่ง จ.สงขลา สถานีคลองอู่ตะเภา อ.สะเตา จ.สงขลา วัดปริมาณน้ำได้ ๓.๔๕ * ๐.๘๕ ๕.๓๐ ๓๓.๒๐ และ ๖.๖๓ ลบม/วินาที

สถานีตรวจวัดระดับน้ำ (CCTV) ณ วันที่ ๒๑ มีนาคม ๒๕๖๐ การตรวจวัดระดับน้ำจากกล้อง (CCTV) ระดับน้ำส่วนใหญ่อยู่ในเกณฑ์ปกติ .
ยกเว้นสถานีสะพานพระเมเย่า อ.เมือง จ.สุโขทัย สถานการณ์เฝ้าระวังน้ำแล้ง

จังหวัด	สถานที่ตั้งกล้อง	แม่น้ำ/ คูน้ำ	วิกฤติ	วิกฤติ	ระดับน้ำ (ม.รทก.)			สถานการณ์	หมายเหตุ
			น้ำแล้ง	น้ำท่วม	พ.ศ. 2560				
			ระดับ น้อยกว่า	ระดับ มากกว่า	19 มี.ค.	20 มี.ค.	21 มี.ค.		
จ.สุโขทัย	สะพานศรีรัตนาลัย อ.ศรีรัตนาลัย	ยม	60.14	71.78	60.40	60.40	60.40	น้ำปกติ	↔
จ.สุโขทัย	สะพานพระเมเย่า อ.เมือง	ยม	42.48	48.59	N/A	N/A	N/A	เฝ้าระวังน้ำแล้ง	↔
จ.อุตรดิตถ์	สะพานท่าเสา อ.เมือง	น่าน	49.22	56.91	55.35	55.50	54.80	น้ำปกติ	↑
จ.พิษณุโลก	สะพานสุพรรณกัลยา อ.เมือง	น่าน	33.98	44.52	37.30	37.20	37.30	น้ำปกติ	↑
จ.นครพนม	เทศบาล ต.นาแก อ.นาแก	ห้วยน้ำก่ำ/โขงอีสาน	139.05	142.42	141.93	142.03	142.13	น้ำปกติ	↑
จ.ขอนแก่น	บ้านเหล่านกขุม อ.เมือง	ชี	142.78	149.71	145.38	145.40	145.40	น้ำปกติ	↔
จ.บุรีรัมย์	สตึก อ.สตึก	มูล	123.13	128.76	N/A	N/A	N/A	น้ำปกติ	↔
จ.พระนครศรีอยุธยา	อ.เสนา	น้อย/เจ้าพระยา	2.00	5.00	0.60	0.80	1.00	น้ำปกติ	↑
จ.พระนครศรีอยุธยา	บ้านป้อม อ.พระนครศรีอยุธยา	เจ้าพระยา	-	-	0.10	0.25	0.30	น้ำปกติ	↑
จ.สุพรรณบุรี	สะพานวัดพระรูป อ.เมือง	ท่าจีน	-1.26	2.75	0.40	0.35	0.40	น้ำปกติ	↑
จ.เพชรบุรี	เทศบาลเมืองเพชรบุรี อ.เมือง	เพชรบุรี	-	3.18	1.10	1.10	1.00	น้ำปกติ	↓
จ.ประจวบคีรีขันธ์	ร.ร.อนุบาลบางสะพาน อ.บางสะพาน	คลองบางสะพาน/ ชายฝั่งทะเลตะวันตก	-	3.30	0.40	0.40	0.40	น้ำปกติ	↔
จ.สงขลา	สถานีคลองอู่ตะเภาตอนล่าง อ.หาดใหญ่	ทะเลสาบสงขลา	-	-	0.20	0.20	0.50	น้ำปกติ	↑
จ.พัทลุง	สถานีคลองตะโหมด อ.ตะโหมด	ทะเลสาบสงขลา	-	-	21.80	21.80	21.80	น้ำปกติ	↔
จ.พัทลุง	สถานีลำปำ อ.เมือง	ทะเลสาบสงขลา	-	-	-1.65	-1.60	-1.60	น้ำปกติ	↑

*N/A คือ อ่านค่าระดับจากไม้วัดระดับ (Staff) ไม่ได้ / ไม้วัดระดับ (Staff) ชำรุด

**ม.รทก. คือ เมตรเทียบกับระดับน้ำทะเลปานกลาง

** ระดับน้ำทะเลปานกลาง (Mean Sea Level) หรือ ร.ท.ก. เป็นค่าการวัด ระดับน้ำทะเลขึ้นสูงสุด (High Tide : HT) และลงต่ำสุด (Low Tide : LT) ของแต่ละวัน ในช่วงระยะเวลาที่กำหนด แล้วนำค่าเฉลี่ยเป็นระดับน้ำทะเลปานกลาง สำหรับระยะเวลาที่ทำกรังวัดโดยทั่วไปจะต้องวัดเป็นเวลา ๑๘.๖ ปี ตามวัฏจักรของน้ำ ระดับน้ำทะเลปานกลางของแต่ละบริเวณทั่วโลกอาจมีความสูงไม่เท่ากัน

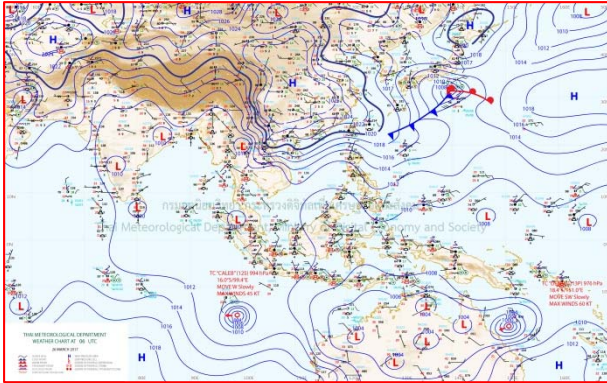
ในประเทศไทยใช้เวลาในการวัด ๕ ปี โดยเลือกที่ตำบลเกาะหลัก จังหวัดประจวบคีรีขันธ์ เป็นที่วัด แล้วนำมาหาค่าเฉลี่ย เพื่อใช้เป็นค่าระดับน้ำทะเลปานกลาง ให้มีค่า ๐.๐๐๐ เมตร ทำการถ่ายโยงมายังหมุด BM-A (ซึ่งถือว่าเป็นหมุดหลักฐานหมุดแรกประเทศไทย) ซึ่งมีค่าระดับน้ำทะเลปานกลาง ๑.๔๔๗๗ เมตร

ปริมาณน้ำฝนสูงสุด (มม.)

จังหวัด	๒๒ มี.ค.๕๙	๒๓ มี.ค.๕๙	๒๔ มี.ค.๕๙	๒๕ มี.ค.๕๙	๒๖ มี.ค.๕๙
จ.นครสวรรค์	-	-	๑๒.๐	-	๒๕.๔
จ.ชัยนาท	-	-	-	-	๕๒.๔
จ.พระนครศรีอยุธยา	-	-	-	-	๑๑.๓
จ.สุพรรณบุรี	-	-	-	-	๘๔.๔
จ.ลพบุรี	-	-	๑๑.๖	-	๓๐.๘
จ.กาญจนบุรี	-	-	-	-	๓๙.๘
จ.ราชบุรี	-	-	-	-	๓๙.๕
จ.นครปฐม	-	-	-	-	๑๖๑.๘
จ.นนทบุรี	-	-	-	-	๔๙.๕
จ.ปทุมธานี	-	-	-	-	๖๒.๒
จ.สมุทรปราการ	-	๑.๗	๐.๑	๐.๖	๔๐.๖
จ.นครนายก	-	-	๑๓.๖	-	๓๗.๐
จ.ปราจีนบุรี	-	-	๒๕.๐	-	๓๖.๕
จ.สระแก้ว	-	๗.๐	๑๖.๙	๒๐.๒	๒๔.๐
จ.ฉะเชิงเทรา	-	๒๐.๖	๑๘.๐	๒.๔	๑๖.๓
จ.ชลบุรี	-	๑.๖	-	๐.๗	๑๗.๒
จ.ระยอง	-	๔๓.๕	๖.๘	๐.๔	๓๒.๕
จ.จันทบุรี	๐.๓	๒๔.๙	๑๑.๔	๑๔.๕	๔.๔
จ.ตราด	-	๒๔.๗	๑๓.๘	๑๕.๐	๑๒๗.๕
จ.เพชรบุรี	-	-	-	-	๙๐.๑
จ.ประจวบคีรีขันธ์	-	-	-	-	๒๙.๕
จ.ชุมพร	-	-	-	-	๗.๒
จ.สุราษฎร์ธานี	-	๑๕.๐	๖.๘	๕๒.๐	๒๓.๘
จ.นครศรีธรรมราช	-	-	-	๓๐.๐	๑๐.๕
จ.พัทลุง	-	-	-	-	๕.๐
จ.สงขลา	-	-	-	-	๖.๑
จ.ปัตตานี	-	-	-	-	-
จ.ยะลา	-	-	-	-	-
จ.นราธิวาส	-	-	-	-	๒๐.๐
จ.ระนอง	-	-	๐.๔	-	-
จ.พังงา	-	๐.๔	๒๔.๗	๑๓.๓	๑๘.๐
จ.กระบี่	๐.๒	-	๑.๘	-	-
จ.ภูเก็ต	-	-	-	๓.๒	๗.๒
จ.ตรัง	-	-	-	๒๕.๒	-
จ.สตูล	-	๑๙.๐	๗.๕	-	๓๗.๔

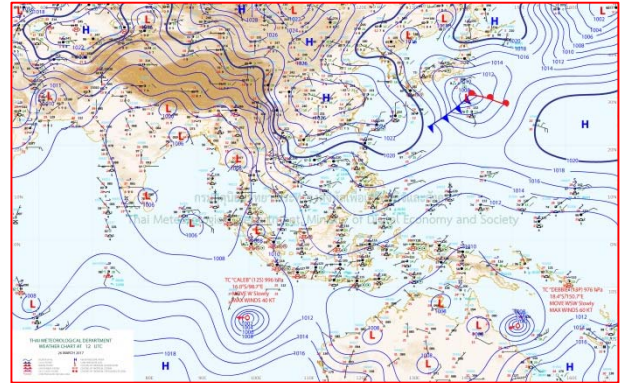


แผนที่อากาศ



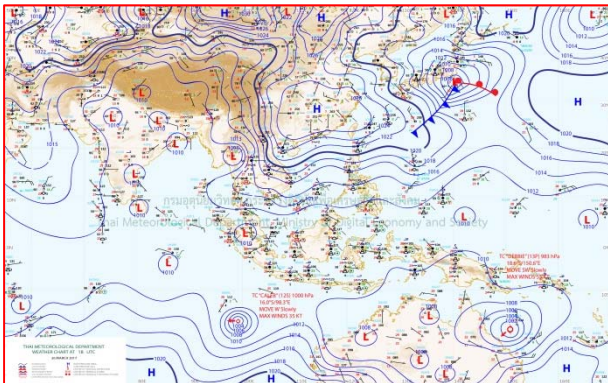
๒๖ มี.ค.๖๐ เวลา ๑๓:๐๐ น.

๑



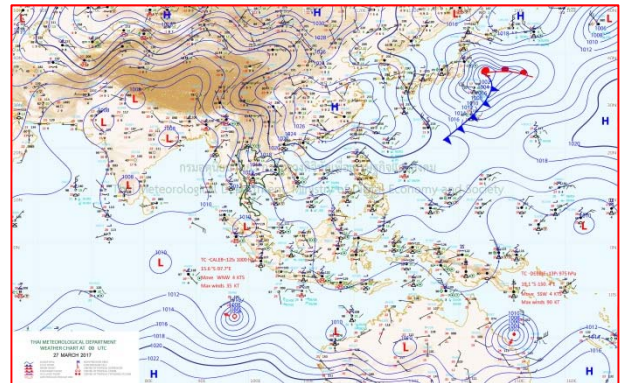
๒๖ มี.ค.๖๐ เวลา ๑๙:๐๐ น.

๒



๒๗ มี.ค.๖๐ เวลา ๐๑:๐๐ น.

๓




๒๗ มี.ค.๖๐ เวลา ๐๗:๐๐ น.

๔

รายงานปริมาณน้ำฝนจากกรมอุตุนิยมวิทยา

วันที่ 27 มีนาคม 2560

รายงานฝน เวลา 07.00 น.ของวันที่ 26 มีนาคม 2560

สถานีอุตุนิยมวิทยา					ปริมาณน้ำฝน24 ชม.(mm)	ปริมาณน้ำฝนสะสม(mm.)								
ภาคเหนือ					สูงสุด ของประเทศ	161.8	1,923.6	ภาคใต้ฝั่งตะวันออก						
สถานีอุตุนิยมวิทยา	ปริมาณน้ำฝน24 ชม.(mm)	ปริมาณน้ำฝนสะสม(mm.)	ปริมาณฝนมี.ค.(mm.)	สถานะฝนสะสมปัจจุบันเทียบกับค่าเฉลี่ย 30 ปี	สูงสุด ของภาคเหนือ	12.2	102.0	สถานีอุตุนิยมวิทยา	ปริมาณน้ำฝน24 ชม.(mm)	ปริมาณน้ำฝนสะสม(mm.)	ปริมาณฝนมี.ค.(mm.)	สถานะฝนสะสมปัจจุบันเทียบกับค่าเฉลี่ย 30 ปี		
					สูงสุด ของภาคกลาง	161.8	150.5						สูงสุด ของภาคใต้ฝั่งตะวันออก	45.4
แม่ฮ่องสอน	ไม่มีฝน	11.1	16.8	ต่ำกว่า	สูงสุด ของภาคตะวันออกเฉียงเหนือ	41.9	275.1	เพชรบุรี	90.1	258.9	33.1	สูงกว่า		
ดอยอ่างขาง	ไม่มีฝน	28.2	***	***	สูงสุด ของภาคใต้ฝั่งตะวันออก	90.1	1,923.6	หนองพลับ สกษ.	6.0	273.3	27.5	สูงกว่า		
เชียงใหม่	12.2	86.7	28.2	สูงกว่า	สูงสุด ของภาคใต้ฝั่งตะวันตก	37.4	540.2	หัวหิน	29.5	273.4	53.9	สูงกว่า		
เชียงใหม่ สกษ.	0.8	73.2	35.3	สูงกว่า	ภาคตะวันออกเฉียงเหนือ			ประจวบคีรีขันธ์	16.3	497.5	71.8	สูงกว่า		
ทุ่งช้าง	ไม่มีฝน	76.2	46.2	ต่ำกว่า	สถานีอุตุนิยมวิทยา	ปริมาณน้ำฝน24 ชม.(mm)	ปริมาณน้ำฝนสะสม(mm.)	ปริมาณฝนมี.ค.(mm.)	สถานะฝนสะสมปัจจุบันเทียบกับค่าเฉลี่ย 30 ปี	ชุมพร	-	779.2	97.2	สูงกว่า
พะเยา	ไม่มีฝน	63.0	30.2	สูงกว่า						สวี สกษ.	7.2	847.8	42.3	สูงกว่า
ห้วยฝาง	ไม่มีฝน	44.9	33.5	สูงกว่า	เลย สกษ.	-	36.2	35.6	ต่ำกว่า	สุราษฎร์ธานี	ไม่มีฝน	346.2	24.0	สูงกว่า
เด่น	ไม่มีฝน	36.8	18.8	สูงกว่า	หนองคาย	-	22.6	39.8	ต่ำกว่า	นครศรีธรรมราช	0.9	1,916.3	89.7	สูงกว่า
แม่สะเรียง	ไม่มีฝน	9.9	14.2	ต่ำกว่า	เลย	ไม่มีฝน	73.8	39.3	สูงกว่า	นครศรีธรรมราช สกษ.	ไม่มีฝน	1,923.6	35.5	สูงกว่า
แม่ใจ สกษ.	-	-	19.0	ต่ำกว่า	อุดรธานี	37.4	147.3	49.7	สูงกว่า	สุราษฎร์ธานี สกษ.	ไม่มีฝน	899.0	51.0	สูงกว่า
เชียงใหม่	ไม่มีฝน	27.4	17.8	ต่ำกว่า	สกลนคร สกษ.	-	253.4	44.1	สูงกว่า	พระแสง สอท.	ไม่มีฝน	423.0	102.7	สูงกว่า
ลำปาง	-	80.4	22.8	สูงกว่า	สกลนคร	0.4	203.4	57.5	สูงกว่า	ฉวาง	ไม่มีฝน	572.0	116.9	สูงกว่า
ลำพูน	ไม่มีฝน	36.7	13.1	สูงกว่า	นครพนม	ไม่มีฝน	85.7	60.1	สูงกว่า	พิทลุง สกษ.	5.0	1,138.1	79.7	สูงกว่า
แพร่	-	27.1	27.6	ต่ำกว่า	นครพนม สกษ.	ไม่มีฝน	81.8	43.1	สูงกว่า	สงขลา	6.1	725.5	59.7	สูงกว่า
น่าน	ไม่มีฝน	43.8	32.7	สูงกว่า	หนองบัวลำภู	ไม่มีฝน	65.2	***	***	หาดใหญ่	ไม่มีฝน	503.6	75.1	สูงกว่า
น่าน สกษ.	ไม่มีฝน	48.7	34.3	สูงกว่า	ขอนแก่น	26.9	46.0	42.1	ต่ำกว่า	ดอนขันธ์ สกษ.	ไม่มีฝน	653.5	35.7	สูงกว่า
ลำปาง สกษ.	ไม่มีฝน	88.3	8.2	สูงกว่า	มหาสารคาม	19.2	134.8	51.8	สูงกว่า	สะเดา	ไม่มีฝน	417.1	91.2	สูงกว่า
อุดรดิตถ์	3.1	44.7	23.4	สูงกว่า	มุกดาหาร	ไม่มีฝน	78.6	38.8	สูงกว่า	ปัตตานี	ไม่มีฝน	663.1	49.4	สูงกว่า
สุโขทัย	ไม่มีฝน	62.8	16.6	สูงกว่า	ท่าพระ สกษ.	ฝนเล็กน้อย	33.6	33.8	ต่ำกว่า	ยะลา สกษ.	ไม่มีฝน	897.6	***	***
ศรีสำโรง สกษ.	-	42.7	24.9	สูงกว่า	กาฬสินธุ์	ไม่มีฝน	70.1	47.1	สูงกว่า	นราธิวาส	1.1	1,384.6	117.4	สูงกว่า
นลัมสิก	2.0	39.6	43.8	ต่ำกว่า	ชัยภูมิ	-	84.0	51.3	สูงกว่า	ภาคใต้ฝั่งตะวันตก				
แม่สอด	ไม่มีฝน	12.3	15.5	ต่ำกว่า	ร้อยเอ็ด สกษ.	ไม่มีฝน	117.0	42.0	สูงกว่า	สถานีอุตุนิยมวิทยา	ปริมาณน้ำฝน24 ชม.(mm)	ปริมาณน้ำฝนสะสม(mm.)	ปริมาณฝนมี.ค.(mm.)	สถานะฝนสะสมปัจจุบันเทียบกับค่าเฉลี่ย 30 ปี
ตาก	ไม่มีฝน	43.9	12.1	สูงกว่า	ร้อยเอ็ด	ไม่มีฝน	106.9	41.2	สูงกว่า					
เขื่อนภูมิพล	1.2	32.9	21.8	สูงกว่า	อุบลราชธานี (ศูนย์ฯ)	ฝนเล็กน้อย	26.1	30.5	ต่ำกว่า	ตะกั่วป่า	18.7	368.20	67.90	สูงกว่า
พิษณุโลก	8.0	53.8	26.7	สูงกว่า	อุบลราชธานี สกษ.	ฝนเล็กน้อย	35.9	26.5	สูงกว่า	กระบี่	ไม่มีฝน	476.00	98.30	สูงกว่า
เพชรบูรณ์	ไม่มีฝน	102.0	47.9	สูงกว่า	ศรีสะเกษ	0.6	40.8	43.5	ต่ำกว่า	ภูเก็ต	7.2	409.60	73.50	สูงกว่า
กำแพงเพชร	ฝนเล็กน้อย	73.1	36.7	สูงกว่า	ท่าตูม	-	58.2	44.2	ต่ำกว่า	ภูเก็ต (ศูนย์ฯ)	ไม่มีฝน	263.80	100.30	สูงกว่า
อุ้มผาง	ไม่มีฝน	14.5	47.9	ต่ำกว่า	นครราชสีมา	-	6.1	37.1	ต่ำกว่า	เกาะลันตา	ไม่มีฝน	292.70	60.30	สูงกว่า
พิจิตร สกษ.	0.8	86.0	20.9	สูงกว่า	สุรินทร์	36.6	76.1	45.6	สูงกว่า	ตรัง	ไม่มีฝน	540.20	83.40	สูงกว่า
ดอยมเขจร สกษ.	ไม่มีฝน	10.5	15.2	ต่ำกว่า	สุรินทร์ สกษ.	-	71.8	30.4	สูงกว่า	สตูล	37.4	332.90	122.00	สูงกว่า
วิเชียรบุรี	-	4.9	50.6	ต่ำกว่า	ไซคชัย	7.7	90.7	37.5	สูงกว่า	สรุปปริมาณฝนมาก สถานีอุตุนิยมวิทยา				
ภาคกลาง					ปากช่อง สกษ.	45.4	204.3	69.3	สูงกว่า	ปริมาณน้ำฝนสูงสุด	ปริมาณน้ำฝนสะสมสูงสุด	สถานีอุตุนิยมวิทยา	ปริมาณน้ำฝน24 ชม.(mm)	ปริมาณน้ำฝนสะสม(mm.)
สถานีอุตุนิยมวิทยา	ปริมาณน้ำฝน24 ชม.(mm)	ปริมาณน้ำฝนสะสม(mm.)	ปริมาณฝนมี.ค.(mm.)	สถานะฝนสะสมปัจจุบันเทียบกับค่าเฉลี่ย 30 ปี	นางรอง	14.3	89.1	47.9	สูงกว่า					
นครสวรรค์	22.5	71.2	33.1	สูงกว่า	บุรีรัมย์	11.5	139.2	44.6	สูงกว่า	2	เพชรบุรี	90.1	258.9	
ตากฟ้า สกษ.	25.4	74.5	28.1	สูงกว่า	ภาคตะวันออก				3	สุพรรณบุรี	84.4	98.4		
ชัยนาท สกษ.	6.2	17.2	22.5	ต่ำกว่า	สถานีอุตุนิยมวิทยา	ปริมาณน้ำฝน24 ชม.(mm)	ปริมาณน้ำฝนสะสม(mm.)	ปริมาณฝนมี.ค.(mm.)	สถานะฝนสะสมปัจจุบันเทียบกับค่าเฉลี่ย 30 ปี	4	สมุทรสงคราม	82.9	86.4	
ลพบุรี	47.0	17.8	43.5	ต่ำกว่า	นครนายก	10.3	14.4	***	***	5	ลพบุรี	47.0	17.8	
พระนครศรีอยุธยา	11.3	21.5	***	***	ปราจีนบุรี	36.5	62.1	49.9	ต่ำกว่า	ปริมาณฝนสูงสุด	นครปฐม	161.8	150.5	
บัวชุม	2.2	41.4	45.8	ต่ำกว่า	กบินทร์บุรี	1.6	64.5	51.5	ต่ำกว่า	ฝนสะสมสูงสุด	นครศรีธรรมราช สกษ.	ไม่มีฝน	1,923.6	
ปทุมธานี สกษ.	21.4	71.3	64.0	สูงกว่า	สระแก้ว	0.5	100.1	55.7	สูงกว่า					
สมุทรปราการ สกษ.	7.1	62.5	***	***	ฉะเชิงเทรา	0.7	143.2	70.9	สูงกว่า					
ทองผาภูมิ	39.8	65.5	46.4	สูงกว่า	ชลบุรี	1.0	102.9	47.5	สูงกว่า					
สุพรรณบุรี	84.4	98.4	18.9	สูงกว่า	เกาะสีชัง	12.1	140.9	49.6	สูงกว่า					
ลพบุรี	30.8	44.9	32.1	สูงกว่า	ทัพป่า	9.2	142.4	53.3	สูงกว่า					
อุทธร สกษ.	41.7	63.1	26.9	สูงกว่า	ลจัญประเทศ	15.0	209.3	52.4	สูงกว่า					
สนามบินสุวรรณภูมิ	6.0	21.3	20.2	ต่ำกว่า	แหลมฉบัง	4.0	107.6	52.9	สูงกว่า					
สมุทรสงคราม	82.9	86.4	***	***	สัตหีบ	8.2	136.2	58.8	สูงกว่า					
กาญจนบุรี	-	69.8	29.0	สูงกว่า	ระยอง	1.2	158.9	70.3	สูงกว่า					
นครปฐม	161.8	150.5	10.6	สูงกว่า	หัวไผ่ สกษ.	10.1	91.7	36.8	สูงกว่า					
กรุงเทพฯ บางนา สกษ.	22.5	68.2	25.0	สูงกว่า	จันทบุรี	-	118.0	71.9	ต่ำกว่า					
กรุงเทพฯ ท่าเรือคลองเตย	-	17.4	52.6	ต่ำกว่า	พัลวี่ สกษ.	-	130.3	77.4	ต่ำกว่า					
กรุงเทพฯ หนองจอก	18.7	64.6	42.1	ต่ำกว่า	ตราด	41.9	275.1	115.3	สูงกว่า					
สนามบินดอนเมือง	18.8	-	40.4	ต่ำกว่า										
ปทุมธานี	40.6	-	32.5	ต่ำกว่า										
ราชบุรี	39.5	99.8	70.9	สูงกว่า										

สัญลักษณ์ ***ไม่มีข้อมูล - ยังไม่ได้รับรายงาน/ไม่มีข้อมูล/ไม่มีฝน

หมายเหตุ ได้รับรายงานเพิ่มเติมโดยการบันทึกของเจ้าหน้าที่เป็นรายวัน ณ เวลา 07:00 น.

ปริมาณฝนสูงสุดรายวัน - ไม่มี -

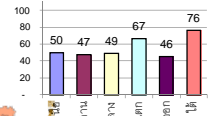
รายงานสรุปสภาพน้ำในอ่างเก็บน้ำขนาดใหญ่และขนาดกลาง

รายงานสถานการณ์ ณ วันที่ 27 มีนาคม 2560

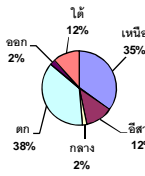
ปริมาณน้ำในอ่างที่ใช้การได้ในสัปดาห์นี้ + มากกว่า / - น้อยกว่า สัปดาห์ก่อน **631.47** ล้าน ลบ.ม.

สถานการณ์ปริมาณน้ำในอ่างเก็บน้ำที่ใช้ในทุกกิจกรรมทั่วประเทศ มากกว่าปริมาณน้ำที่ไหลเข้าอ่าง เนื่องด้วยเก็บสัปดาห์ที่ผ่านมา ครัวเรือนอย่างระมัดระวัง

% ปริมาณน้ำรวมแต่ละภาคปัจจุบัน



ปริมาณน้ำรวมทั้งประเทศ 70,921 ล้านลบ.ม. (100%)



เปรียบเทียบปริมาณน้ำรวมทั่วประเทศ ปัจจุบัน

ใน ปี 60 และ ปี 59

วันที่ 27 มีนาคม 2560 แห่งกัน

41,653 ล้าน ลบ.ม. หรือ เท่ากับ

59%

วันที่ 27 มีนาคม 2559 แห่งกัน

34,852 ล้าน ลบ.ม. หรือ เท่ากัน

49%

ภาค	สถานการณ์ปริมาณน้ำในอ่าง				ปริมาณน้ำเปลี่ยนแปลง (ล้าน ม.³)	สถานะ
	ลดลง (แห่ง)	คงที่ (แห่ง)	เพิ่มขึ้น (แห่ง)	รวม (แห่ง)		
ภาคเหนือ	6	-	1	7	-261.00	ปริมาณน้ำในอ่างเก็บน้ำลดลง
ภาคตะวันออกเฉียงเหนือ	8	3	1	12	-79.00	ปริมาณน้ำในอ่างเก็บน้ำลดลง
ภาคกลาง	2	1	-	3	-40.00	ปริมาณน้ำในอ่างเก็บน้ำลดลง
ภาคตะวันออก	2	-	-	2	-148.00	ปริมาณน้ำในอ่างเก็บน้ำลดลง
ภาคตะวันออก	10	-	-	10	-36.47	ปริมาณน้ำในอ่างเก็บน้ำลดลง
ภาคใต้	4	-	-	4	-67.00	ปริมาณน้ำในอ่างเก็บน้ำลดลง
รวมทั้งประเทศ	32	4	2	38	-631.47	ปริมาณน้ำในอ่างเก็บน้ำลดลง

ภาค	อ่างเก็บน้ำ	ความจุที่ใช้งาน รน. (ล้าน ม.³)	ปริมาณน้ำที่ใช้งานได้ (ล้าน ม.³)	ใช้การได้จริง (ล้าน ม.³)	ปริมาณน้ำรวม วันที่ 27 มีนาคม 2559 (ล้าน ม.³)	%	ปัจจุบัน วันที่ 27 มีนาคม 2560				สัปดาห์ก่อน วันที่ 21 มีนาคม 2560				ปริมาณน้ำ + เพิ่มขึ้น - ลดลง (ล้าน ม.³)	สถานการณ์ในอ่าง
							ปริมาณน้ำรวม		ปริมาณน้ำใช้การได้จริง		ปริมาณน้ำรวม		ปริมาณน้ำใช้การได้จริง			
							ปริมาณน้ำรวม (ล้าน ม.³)	%	ปริมาณน้ำรวม (ล้าน ม.³)	%	ปริมาณน้ำรวม (ล้าน ม.³)	%	ปริมาณน้ำรวม (ล้าน ม.³)	%		
ภาคเหนือ (7)																
ภูมิพล (2)	ดาด	13,462	3,800	9,662	4,454	33%	6,100	45%	2,300	17%	6,179	46%	2,379	18%	-79.00	ลดลง
สิริกิติ์ (2)	อุดรดิตต์	9,510	2,850	6,660	4,098	43%	5,343	56%	2,493	26%	5,473	58%	2,623	28%	-130.00	ลดลง
แม่โจ้	เชียงใหม่	265	12	253	49	18%	127	48%	115	43%	137	52%	125	47%	-10.00	ลดลง
แม่กวาง	เชียงใหม่	263	14	249	27	10%	63	24%	49	19%	70	27%	56	21%	-7.00	ลดลง
ก๊วยหลวม	ลำปาง	106	3	103	26	25%	58	55%	55	52%	53	50%	50	47%	5.00	เพิ่มขึ้น
ก๊วยหลวม	ลำปาง	170	6	164	22	13%	132	78%	126	74%	142	84%	136	80%	-10.00	ลดลง
แควน้อย	พิษณุโลก	939	43	896	305	32%	424	45%	381	41%	454	48%	411	44%	-30.00	ลดลง
รวมภาคเหนือ	34.85%	24,715	6,728	17,987	8,981	36%	12,247	50%	5,519	22%	12,508	51%	5,780	23%	-261.00	ลดลง
ภาคตะวันออกเฉียงเหนือ (12)																
ห้วยหลวง	อุดรธานี	136	7	129	21	15%	68	50%	61	45%	71	52%	64	47%	-3.00	ลดลง
น้ำจืด	สกลนคร	520	45	475	151	29%	196	38%	151	29%	196	38%	151	29%	-	คงที่
น้ำพุ (2)	สกลนคร	165	8	157	57	35%	56	34%	48	29%	56	34%	48	29%	-	คงที่
จุฬารัตน์ (2)	ชัยภูมิ	164	37	127	59	36%	80	49%	43	26%	81	49%	44	27%	-1.00	ลดลง
อุบลรัตน์ (2)	ขอนแก่น	2,431	581	1,850	592	24%	1,320	54%	739	30%	1,352	56%	771	32%	-32.00	ลดลง
ลำปาว	กาฬสินธุ์	1,980	100	1,880	484	24%	671	34%	571	29%	693	35%	593	30%	-22.00	ลดลง
ลำตะคอง	นครราชสีมา	314	22	292	93	30%	87	28%	65	21%	88	28%	66	21%	-1.00	ลดลง
ลำพระเพลิง	นครราชสีมา	155	1	154	58	37%	67	43%	66	43%	65	42%	64	41%	2.00	เพิ่มขึ้น
มูลบน	นครราชสีมา	141	7	134	39	28%	60	43%	53	38%	60	43%	53	38%	-	คงที่
ลำน้ำพระยา	นครราชสีมา	275	7	268	77	28%	91	33%	84	31%	94	34%	87	32%	-3.00	ลดลง
ลำน้ำระยอง	บุรีรัมย์	121	3	118	61	50%	56	46%	53	44%	57	47%	54	45%	-1.00	ลดลง
สิรินธร (2)	อุบลราชธานี	1,966	831	1,135	1,057	54%	1,206	61%	375	19%	1,224	62%	393	20%	-18.00	ลดลง
รวมภาคตะวันออกเฉียงเหนือ	11.80%	8,369	1,649	6,720	2,749	33%	3,958	47%	2,309	28%	4,038	48%	2,388	29%	-79.00	ลดลง
ภาคกลาง (3)																
ปาล์มชลสิทธิ์	ลพบุรี	960	3	957	326	34%	400	42%	397	41%	431	45%	428	45%	-31.00	ลดลง
ห้วยเสลา	อุทัยธานี	160	17	143	45	28%	85	53%	68	43%	85	53%	68	43%	-	คงที่
กระเสียว	สุพรรณบุรี	240	40	200	53	22%	178	74%	138	58%	187	78%	147	61%	-9.00	ลดลง
รวมภาคกลาง	1.92%	1,360	60	1,300	424	31%	663	49%	603	44%	703	52%	643	47%	-40.00	ลดลง
ภาคตะวันออก (2)																
ศรีนครินทร์ (2)	กาญจนบุรี	17,745	10,265	7,480	12,249	69%	13,029	73%	2,764	16%	13,088	74%	2,823	16%	-59.00	ลดลง
วชิราลงกรณ (2)	กาญจนบุรี	8,860	3,012	5,848	4,349	49%	4,728	53%	1,716	19%	4,817	54%	1,805	20%	-89.00	ลดลง
รวมภาคตะวันออก	37.51%	26,605	13,277	13,328	16,598	62%	17,757	67%	4,480	17%	17,905	67%	4,628	17%	-148.00	ลดลง
ภาคใต้ (6+4)																
ขุนด่าน	นครนายก	224	5.00	219	87	39%	100	45%	95	42%	106	47%	101	45%	-6.00	ลดลง
คลองสิียด	ฉะเชิงเทรา	420	30.00	390	111	26%	118	28%	88	21%	122	29%	92	22%	-4.00	ลดลง
บางพระ (3)	ชลบุรี	117	12.00	105	30	26%	75	64%	63	54%	77	66%	65	56%	-2.00	ลดลง
หนองปลาไหล (3)	ระยอง	164	13.75	150	124	76%	92	56%	78	48%	94	57%	80	49%	-2.00	ลดลง
ประแสร์ (3)	ระยอง	295	20.00	275	186	63%	126	43%	106	36%	133	45%	113	38%	-7.00	ลดลง
มาบประชัน (3)	ระยอง	17	0.72	16	9	53%	7	45%	7	41%	8	46%	6.92	42%	-0.15	ลดลง
หนองค้อ (3)	ระยอง	21	1.00	20	5	22%	11	51%	10	47%	11	52%	10.09	47%	-0.10	ลดลง
คลองกาย (3)	ระยอง	79	3.00	76	30	37%	49	62%	46	58%	51	64%	47.76	60%	-1.40	ลดลง
คลองใหญ่ (3)	ระยอง	45	3.00	42	25	55%	22	48%	19	42%	23	50%	19.71	43%	-0.82	ลดลง
นขตบริหารนครา	ปราจีนบุรี	295	19.00	276	-	0%	163	55%	144	49%	176	60%	157.00	53%	-13.00	ลดลง
รวมภาคใต้	2.37%	1,678	107	1,570	607	36%	764	46%	656	39%	800	48%	693	41%	-36.47	ลดลง
ภาคใต้ (4)																
แก่งกระจาน	เพชรบุรี	710	65	645	257	36%	322	45%	257	36%	327	46%	262	37%	-5.00	ลดลง
ปราณบุรี	ประจวบคีรีขันธ์	391	18	373	79	20%	187	48%	169	43%	189	48%	171	44%	-2.00	ลดลง
รัชชประภา (2)	สุราษฎร์ธานี	5,639	1,352	4,287	4,234	75%	4,719	84%	3,367	60%	4,775	85%	3,423	61%	-56.00	ลดลง
บางกลาง (2)	ยะลา	1,454	276	1,178	923	63%	1,037	71%	761	52%	1,041	72%	765	53%	-4.00	ลดลง
รวมภาคใต้	11.55%	8,194	1,711	6,483	5,493	67%	6,265	76%	4,554	56%	6,332	77%	4,621	56%	-67.00	ลดลง
รวมทั้งประเทศ	100%(38)	70,921	23,532	47,388	34,852	49%	41,653	59%	18,121	26%	42,285	60%	18,753	26%	-631.47	ลดลง

ที่มาข้อมูล : ตารางสรุปสภาพน้ำในอ่างเก็บน้ำขนาดใหญ่ทั่วประเทศ และตารางสรุปสภาพน้ำในอ่างเก็บน้ำภาคตะวันออก กรมชลประทาน

หมายเหตุ :

- 1) อ่างเก็บน้ำขนาดใหญ่ หมายถึง อ่างเก็บน้ำที่มีความจุตั้งแต่ 100 ล้าน ลบ.ม. ขึ้นไป
- 2) เป็นอ่างเก็บน้ำอยู่ในความรับผิดชอบของกรมชลประทานหรือหน่วยงานอื่นที่เกี่ยวข้อง (10) นอกเหนือจากในกรมชลประทานของกรมชลประทาน (28)
- 3) เป็นอ่างเก็บน้ำขนาดกลางที่มีความสำคัญต่อการชลประทานและการประปาฯ ของลุ่มน้ำชายฝั่งทะเลตะวันออก
- 4) ที่มา : กรมชลประทาน และการไฟฟ้าฝ่ายผลิตแห่งประเทศไทย
- 5) จังหวัดที่มีอ่างเก็บน้ำขนาดใหญ่มีจำนวน 26 จังหวัด ไม่มี 50 จังหวัด

รณ. หมายถึง ระดับเก็บกักของอ่าง



ศูนย์เขื่อนฯ



ศูนย์ป้องกันวิกฤตน้ำ กรมทรัพยากรน้ำ

ลำดับของเขื่อนตามความจุ

- 1.ศรีนครินทร์ 2.ภูมิพล 3.สิริกิติ์ 4.วชิราลงกรณ 5.รัชชประภา
- 6.มูลรัตน์ 7.สิรินธร 8.บางกลาง 9.ลำปาว 10.ป่าสัก

ลำดับของเขื่อนตามปริมาณน้ำใช้การได้

- 1.ภูมิพล 2.ศรีนครินทร์ 3.สิริกิติ์ 4.วชิราลงกรณ 5.รัชชประภา
- 6.ลำปาว 7.มูลรัตน์ 8.บางกลาง 9.สิรินธร 10.ป่าสัก

ภาคเหนือ-ภาคกลาง อากาศร้อนจัด และ ๔ องศา เตือนระวัง "พายุฤดูร้อน" กทม.วันนี้มีฝน ร้อยละ ๖๐ ของพื้นที่

กรมอุตุนิยมวิทยารายงานลักษณะอากาศทั่วไปว่า ภาคเหนือและภาคกลางมีอากาศร้อนถึงร้อนจัด กับมีฟ้าหลัวในตอนกลางวัน และจะมีพายุฤดูร้อนเกิดขึ้นในบริเวณภาคเหนือ ภาคตะวันออกเฉียงเหนือตอนล่าง ภาคตะวันออก และภาคกลาง ขอให้ประชาชนในบริเวณดังกล่าวควรหลีกเลี่ยงการอยู่ในที่โล่งแจ้ง ใต้ต้นไม้ใหญ่ และป้ายโฆษณาที่ไม่แข็งแรง ในขณะที่เกิดพายุฝนฟ้าคะนอง และระวังอันตรายที่เกิดจากลมกระโชกแรง ฟ้าผ่า และลูกเห็บตกไว้ด้วย ส่วนภาคใต้จะมีฝนฟ้าคะนองเพิ่มมากขึ้นและมีฝนตกหนักบางแห่งในช่วงวันที่ ๒๗-๒๙ มี.ค.๖๐ นี้

พยากรณ์อากาศสำหรับประเทศไทยตั้งแต่เวลา ๐๖:๐๐ วันนี้ ถึง ๐๖:๐๐ วันพรุ่งนี้.

ภาคเหนือ อากาศร้อนถึงร้อนจัด กับมีฟ้าหลัวในตอนกลางวัน โดยมีพายุฝนฟ้าคะนองบางแห่ง ร้อยละ ๒๐ ของพื้นที่ ส่วนมากบริเวณจังหวัดเชียงใหม่ เชียงราย ลำพูน ลำปาง พะเยาแพร่ น่าน อุตรดิตถ์ เพชรบูรณ์ พิษณุโลก พิจิตร และกำแพงเพชร อุณหภูมิต่ำสุด ๑๙-๒๔ องศาเซลเซียส อุณหภูมิสูงสุด ๓๖-๔๐ องศาเซลเซียส ลมตะวันตกเฉียงใต้ ความเร็ว ๑๐-๒๕ กม./ชม.

ภาคตะวันออกเฉียงเหนือ มีเมฆมาก กับมีพายุฝนฟ้าคะนอง ร้อยละ ๔๐ ของพื้นที่ ลมกระโชกแรง และลูกเห็บตกบางพื้นที่ บริเวณจังหวัดขอนแก่น ชัยภูมิ นครราชสีมา บุรีรัมย์ และ สุรินทร์ อุณหภูมิต่ำสุด ๑๘-๒๔ องศาเซลเซียส อุณหภูมิสูงสุด ๒๗-๓๓ องศาเซลเซียส ลมตะวันออกเฉียงใต้ ความเร็ว ๑๐-๒๕ กม./ชม.

ภาคกลาง อากาศร้อนถึงร้อนจัด กับมีฟ้าหลัวในตอนกลางวัน โดยมีพายุฝนฟ้าคะนอง ร้อยละ ๖๐ ของพื้นที่ ลมกระโชกแรง บริเวณจังหวัดนครสวรรค์ ลพบุรี สระบุรี พระนครศรีอยุธยา ชัยนาท อุทัยธานี สุพรรณบุรี กาญจนบุรี และราชบุรี อุณหภูมิต่ำสุด ๒๔-๒๕ องศาเซลเซียส อุณหภูมิสูงสุด ๓๔-๔๐ องศาเซลเซียส ลมตะวันออกเฉียงใต้ ความเร็ว ๑๐-๓๐ กม./ชม.

ภาคตะวันออก มีเมฆเป็นส่วนมาก กับมีพายุฝนฟ้าคะนอง ร้อยละ ๔๐ ของพื้นที่ ลมกระโชกแรง และลูกเห็บตกบางพื้นที่ บริเวณจังหวัดนครนายก ฉะเชิงเทรา ชลบุรี ระยอง จันทบุรี และตราด อุณหภูมิต่ำสุด ๒๓-๒๕ องศาเซลเซียส อุณหภูมิสูงสุด ๓๒-๓๔ องศาเซลเซียส ลมตะวันออกเฉียงใต้ ความเร็ว ๑๐-๓๐ กม./ชม. ทะเลมีคลื่นต่ำกว่า ๑ เมตร

ภาคใต้ (ฝั่งตะวันออก) มีเมฆเป็นส่วนมาก กับมีฝนฟ้าคะนอง ร้อยละ ๔๐ ของพื้นที่ ส่วนมากบริเวณจังหวัดเพชรบุรี ประจวบคีรีขันธ์ ชุมพร สุราษฎร์ธานี และนครศรีธรรมราช อุณหภูมิต่ำสุด ๒๒-๒๖ องศาเซลเซียส อุณหภูมิสูงสุด ๓๑-๓๔ องศาเซลเซียส ลมตะวันออกเฉียงใต้ ความเร็ว ๑๕-๓๐ กม./ชม. ทะเลมีคลื่นสูงประมาณ ๑ เมตร

ภาคใต้ (ฝั่งตะวันตก) มีเมฆบางส่วน กับมีฝนฟ้าคะนอง ร้อยละ ๒๐ ของพื้นที่ ส่วนมากบริเวณจังหวัดภูเก็ต พังงา กระบี่ ตรัง และสตูล อุณหภูมิต่ำสุด ๒๑-๒๔ องศาเซลเซียส อุณหภูมิสูงสุด ๓๑-๓๔ องศาเซลเซียส ลมตะวันตกเฉียงเหนือ ความเร็ว ๑๕-๓๐ กม./ชม. ทะเลมีคลื่นสูงประมาณ ๑ เมตร

กรุงเทพมหานครและปริมณฑล มีเมฆเป็นส่วนมาก กับมีพายุฝนฟ้าคะนอง ร้อยละ ๖๐ ของพื้นที่ อุณหภูมิต่ำสุด ๒๔-๒๖ องศาเซลเซียส อุณหภูมิสูงสุด ๓๒-๓๕ องศาเซลเซียส ลมตะวันออกเฉียงใต้ ความเร็ว ๑๐-๓๐ กม./ชม.

ลำปางฝนตกหนักน้ำรอระบายท่วมถนนดับสไลยทะเล็กเข้าร้านค้าและบ้านเรือน

เมื่อกลางดึกที่ผ่านมาในหลายพื้นที่ของ จ.ลำปาง ได้เกิดพายุฝนฟ้าคะนอง และลมกระโชกแรงขึ้นในพื้นที่ จนทำให้ต้นไม้หักลง และป้ายโฆษณาต่างๆ ปลิวไปตามแรงลม โดยบางแห่งที่เกิดฝนตกหนักลงมามาก โดยเฉพาะในเขตตัวเมืองลำปางที่เกิดฝนตกหนักลงมาเกือบ ๒ ชั่วโมง จนทำให้ถนนหลายสายที่น้ำฝนไหลลงสู่ท่อระบายน้ำไม่ทันเกิดน้ำท่วมสูงดับสไลยสายทั้งบริเวณสี่แยกดอนปาน ต.สบตุ๋ย อ.เมือง เขตเทศบาลนครลำปาง ที่ได้เกิดน้ำท่วมสูงมาจนถึงเส้นทางรถไฟ รวมถึงถนนสำคัญหลายสายในเขตตัวเมืองที่เกิดน้ำท่วมสูง จนไหลเข้าไปยังร้านค้าของประชาชนที่ตั้งอยู่ใกล้ได้แก่ ถนนประสานมิตร น้ำท่วมยาวมาจนถึงวงเวียนหน้าสถานีรถไฟนครลำปาง จนทำให้ประชาชนต้องออกมาจัดการเอง ด้วยการเก็บขยะ หรือเศษไปไม้ที่ขวางช่องระบายน้ำ เพื่อให้หน้าที่ท่วมซึ่งรอการระบายไหลลงสู่ท่อระบายน้ำให้เร็ว

นอกจากนี้ ในเขตเทศบาลนครลำปาง ยังเกิดน้ำท่วมซึ่งอีกหลายจุด และทะเล็กเข้าบ้านเรือน และร้านค้า ซึ่งเป็นอาคารพาณิชย์ ได้แก่ ถนนมนตรี ถนนสุเรนทร์ ถนนพหลโยธินหน้าโรงพยาบาลเขลางค์นคร - ราม ส่วนที่บริเวณสี่แยกประตูชัย ต.พระบาท อ.เมือง เทศบาลนคร ซึ่งอยู่กลางเมืองลำปาง ถนนถูกน้ำท่วมสูงทั้ง ๔ ด้าน ทั้งบริเวณถนนข้างโรงเรียนบุญวาทย์วิทยาลัย ถนนหน้าวิทยาลัยอาชีวศึกษาลำปาง และถนนทางไปโรงพยาบาลลำปาง ที่ถูกน้ำท่วมสูง บางจุดที่ถนนระดับไม่เท่ากันทำให้ท่วมสูง

กว่า ๗๐ เซนติเมตร รถจักรยานยนต์ของประชาชนที่ขับเข้าไปก็ไปเกิดดับอยู่กลางถนนที่ถูกน้ำท่วม และรถยนต์เก๋งเล็กบางคันที่ขับฝ่าเข้าไปก็ทำให้ไฟเบอร์ของกันชนหน้าเกิดหลุดออก ทั้งนี้ หลังจากฝนหยุดตกนานกว่า ๔ ชั่วโมง ระดับน้ำก็ลดลงไหลจนเป็นปกติ (มติชน)

หนองคายเริ่มปฏิบัติการสูบน้ำเข้าห้วยหลวง

อธิบดีกรมชลประทาน และผู้ว่าราชการจังหวัดหนองคาย ร่วมกันกดปุ่มเริ่มเดินเครื่องสูบน้ำโขงเข้าในลำห้วยหลวง ตามโครงการบรรเทาภัยแล้งปี ๒๕๖๐ ให้แก่ราษฎรตามนโยบายรัฐบาล โดยจะทำการสูบน้ำเป็นระยะเวลา ๑ เดือน

ที่บริเวณประตูเปิด-ปิดน้ำโครงการห้วยหลวง บ้านดอนคอง ต.วัดหลวง อ.โพนพิสัย จังหวัดหนองคาย นายสัญญา เกตุวรชัย อธิบดีกรมชลประทาน และนายสุชาติ นพวรรณ ผู้ว่าราชการจังหวัดหนองคาย ร่วมกันกดปุ่มเริ่มเดินเครื่องสูบน้ำโขงเข้ามาในลำห้วยหลวง เพื่อผลักดันไปยังลำห้วยหลวงตอนบน ตามโครงการบรรเทาภัยแล้งปี ๒๕๖๐ ให้แก่ราษฎรตามนโยบายรัฐบาล

นายสัญญา เกตุวรชัย อธิบดีกรมชลประทาน กล่าวว่า การสูบน้ำครั้งนี้เป็นการแก้ไขปัญหาภัยแล้ง ซึ่งในปีที่ผ่านมา ก็ได้มีการดำเนินโครงการนี้ สามารถช่วยเหลือพื้นที่การเกษตรที่ขาดน้ำกว่า ๑๓,๐๐๐ ไร่ ปีนี้ก็เช่นกันจะสามารถช่วยเหลือพื้นที่การเกษตรทั้งในจังหวัดหนองคาย และจังหวัดอุดรธานี ได้ถึง ๑๓ ตำบล ๑,๖๐๐ กว่าครัวเรือน เกษตรกรกว่า ๗ พันราย เป็นพื้นที่การเกษตรประมาณ ๑๘,๐๐๐ ไร่

รวมไปถึงจะเป็นแหล่งน้ำดิบในการผลิตประปา และเป็นน้ำในการอุปโภค-บริโภค โดยจะเริ่มสูบน้ำตั้งแต่วันที่ ๒๖ มี.ค. ไปจนถึงวันที่ ๓๐ เม.ย. ๖๐ ปริมาณน้ำที่สูบได้ทั้งหมดประมาณ ๑๕ ล้าน ลบ.ม.

สำหรับความเป็นไปได้ที่จะมีการติดตั้งเครื่องสูบน้ำถาวรที่ประตูเปิด-ปิดน้ำโครงการห้วยหลวงนั้น อธิบดีกรมชลประทาน กล่าวว่า ขณะนี้ได้มีการศึกษาเกี่ยวกับสถานีสูบน้ำถาวรที่บ้านแดนเมือง ต.วัดหลวง ที่อยู่ใกล้กัน ขั้นตอนอยู่ระหว่างการเตรียมความพร้อมในเรื่องของงบประมาณ เนื่องจากเป็นโครงการขนาดใหญ่ และต้องใช้งบประมาณในการก่อสร้างสูง ซึ่งหากโครงการฯ แล้วเสร็จก็จะแก้ปัญหาในเรื่องน้ำให้เกษตรกรทั้งในจังหวัดหนองคาย และจังหวัดอุดรธานี

ส่วนโครงการก่อสร้างประตูเปิด-ปิดน้ำที่ลำห้วยสวย ที่เป็นลำน้ำสาขาสำคัญที่ไหลลงแม่น้ำโขงนั้น คาดว่าจะใช้เวลาในการก่อสร้าง ๒ ปี ขณะนี้ไม่ได้ติดขัดปัญหาอะไร ไม่ว่าจะเป็นในเรื่องของเทคนิคหรือพื้นที่ เหลือแต่ระยะเวลาการก่อสร้างเท่านั้น หากแล้วเสร็จปัญหาเรื่องน้ำในลำห้วยสวยก็จะถูกแก้ไขทั้งหมด (ผู้จัดการ)

ฝนถล่มหนักเมืองโคราชท่วมขัง-รถเสียเพียบ

เกิดฝนตกลงมาอย่างหนักต่อเนื่องยาวกว่า ๒ ชั่วโมงพื้นที่เมืองโคราช ทำเอาน้ำท่วมขังระบายไม่ทัน การจราจรติดขัดรถจอดย่านตลาดเซฟวันอ่วมจมน้ำเครื่องพังหลายสิบล้าน

ผู้สื่อข่าวรายงานว่า ได้เกิดฝนตกหนักนานกว่า ๒ ชั่วโมง ทำให้มีน้ำหลากท่วม ถ.มิตรภาพ หน้าตลาดเซฟวันอ.เมืองจ.นครราชสีมา ระยะทางยาวกว่า ๕๐๐ เมตร ทั้งฝั่งขาออกและขาเข้าตัวเมือง ระดับน้ำท่วมสูง ๕๐-๘๐ เซนติเมตร ทั้งถนนเส้นหลักและทางคู่ขนาน รถยนต์ขนาดเล็ก และรถจักรยานยนต์ไม่สามารถสัญจรผ่านได้รถยนต์หลายสิบล้านถูกน้ำท่วมจนเครื่องยนต์ขัดข้อง ขณะที่รถขนาดใหญ่บางคัน น้ำท่วมเครื่องยนต์พังเสียหายจอดทิ้งอยู่กลางถนน ส่งผลกระทบต่อการจราจรมีรถติดสะสมยาวเหยียดกว่า ๕ กิโลเมตร เจ้าหน้าที่ตำรวจ อพปร. หน่วยกู้ภัย ต้องคอยอำนวยความสะดวกการจราจรและช่วยเหลือผู้ใช้รถใช้ถนนที่ได้รับความเดือดร้อน ด้านพ่อค้าแม่ค้าแผงลอยกลางแจ้ง ภายในตลาดเซฟวันถูกน้ำท่วมแผงขายสินค้าพังเสียหายหลายรายต้องเร่งเก็บข้าวของหนีน้ำจ้าละหวั่น

นอกจากนี้ยังมีรายงานเกิดน้ำท่วมขังในหลายจุดทั่วเมืองโคราช เช่นถ.สุรนารายณ์ หน้า ปก.เขต ๕ น้ำท่วมสูงกว่า ๑ เมตร รถยนต์ไม่สามารถสัญจรผ่านได้เช่นเดียวกับ ถ.ราชสีมา-โชคชัย สามแยกจักราช น้ำท่วมสูงกว่า ๕๐ เซนติเมตร และอีกกว่า ๓๐ จุดทั่วเมือง สาเหตุเกิดจากท่อน้ำอุดตันน้ำระบายไม่ทันเนื่องจากฝนตกหนักจนแรงที่สุดในรอบปีนี้ อย่างไรก็ตาม ในระยะ ๒ สัปดาห์ที่ผ่านมา จ.นครราชสีมา เจอสถานการณ์ฝนตกหนักจนน้ำท่วมเมืองหลายจุดมาแล้ว ๓ รอบ ครั้งนี้ถือว่ารุนแรงที่สุด คาดว่าหากไม่มีฝนตกลงมาเพิ่มอีก ต้องใช้เวลาไม่น้อยกว่า ๓ ชั่วโมง สถานการณ์จะกลับสู่ภาวะปกติ. (เดลินิวส์)

น้ำป่าหลากท่วมอ.ครบุรีโคราชนาข้าวจม๑๐๐ไร่

น้ำป่าหลากท่วมนาข้าวใน อ.ครบุรี จ.นครราชสีมาครั้งนี้ถือเป็นรอบที่รุนแรงที่สุดเท่าที่เคยเผชิญมา เสียหายเกือบ ๑๐๐ ไร่ ชาวบ้านจัดกำลังเฝ้าระวัง

ชาวบ้านโคกใบบัว หมู่ ๒๑ ต.โคกกระชาย อ.ครบุรี จ.นครราชสีมา ต้องพาจัดเวรยามเฝ้าระวังเหตุน้ำหลากที่กำลังไหลทะลักลงไปในพื้นที่อย่างรุนแรง หลังเกิดฝนตกหนักรุนแรง เบื้องต้นน้ำได้หลากทะลักเข้าท่วมนาข้าว ของ ต.โคกกระชาย แล้วเกือบ ๑๐๐ ไร่ ด้านนายชูเลง แซ่ลี ผู้ใหญ่บ้านโคกใบบัว กล่าวว่า เหตุน้ำป่าไหลครั้งนี้ถือเป็นรอบที่รุนแรงที่สุดเท่าที่เคยเผชิญมา แต่ก็ดีถือว่าหน่วยงานทุกฝ่ายที่เกี่ยวข้องมีการเตรียมพร้อมในการระบายน้ำอย่างเต็มที่ แต่ด้วยมวลน้ำที่ไหลบ่าลงมาอย่างต่อเนื่องและฝนที่กระหน่ำลงมาไม่หยุด จึงจำเป็นต้องเฝ้าระวังต่อไป จนกว่าสถานการณ์จะกลับเข้าสู่ภาวะปกติ (ไอ เอ็น เอ็น)

