



รายงานสถานการณ์น้ำ
ศูนย์ป้องกันวิกฤติน้ำ กรมทรัพยากรน้ำ
วันเสาร์ที่ ๑๘ มีนาคม ๒๕๖๐

สภาวะอากาศ บริเวณภาคเหนือด้านตะวันออก ภาคตะวันออกเฉียงเหนือ ภาคกลาง และภาคตะวันออก จะมีพายุฤดูร้อนเกิดขึ้น โดยมีพายุฝนฟ้าคะนองกับมีลมกระโชกแรงในหลายพื้นที่ ขอให้ประชาชนหลีกเลี่ยงการอยู่ในที่โล่งแจ้ง ใต้ต้นไม้ใหญ่ สิ่งปลูกสร้าง และป้ายโฆษณาที่ไม่แข็งแรง ในขณะที่เกิดพายุฤดูร้อนไว้ด้วย สำหรับภาคใต้ตอนล่างจะมีฝนฟ้าคะนองเกิดขึ้นบางแห่ง

สถานการณ์น้ำ

กรมอุตุนิยมวิทยา ชี้ภาคเหนือ-ภาคอีสาน-ภาคกลาง-ภาคต่อ. มีพายุฤดูร้อนในหลายพื้นที่

จ.ขอนแก่น แล้งจัดแหล่งน้ำสาธารณะแห้งขอด

จ.ชัยภูมิ อ.หนองบัวแดง น้ำดิบผลิตประปาแห้งขอดเหลือใช้ได้อีกไม่เกิน ๖๐ วัน

จ.นครราชสีมา ท่วมทัน! ฝนถล่มเมืองโคราชกว่าชม. เกิดน้ำขังหลายจุด

บุรีรัมย์ ระดมแจกน้ำ ๑๒ หมู่บ้านหลังได้รับการร้องขอความช่วยเหลือจากราษฎรในหมู่บ้าน

สถานการณ์น้ำต่างประเทศ

การช่วยเหลือ

สถานการณ์น้ำ

ระดับน้ำในแม่น้ำโขง : สรุปสถานการณ์น้ำประจำวัน : ศูนย์ประมวลวิเคราะห์สถานการณ์น้ำ กรมชลประทานระดับน้ำแม่น้ำโขง ณ วันที่ ๑๖ มีนาคม

๒๕๖๐ ที่สถานีเชียงแสน เชียงคาน หนองคาย นครพนม มุกดาหาร และโขงเจียม วัดได้ ๓.๔๓ ๖.๓๒ ๓.๒๐ ๒.๑๘ ๒.๕๕

และ๒.๙๑ เมตร ตามลำดับ เปรียบเทียบกับตลิ่ง มีค่าเท่ากับ -๙.๓๗- -๙.๖๘ -๙.๐๐ -๑๐.๓๒-๙.๔๕ และ-๑๑.๕๙ เมตร ตามลำดับ

แนวโน้มระดับน้ำท่า สถานีเชียงแสน สถานีหนองคาย **มีแนวโน้มระดับน้ำเพิ่มขึ้น** สถานีเชียงคาน **มีแนวโน้มระดับน้ำทรงตัว**

สถานีนครพนม สถานีมุกดาหาร สถานีอุบลราชธานี มีแนวโน้มระดับน้ำลดลง

ระดับน้ำและคุณภาพน้ำของกลุ่มน้ำสงขลา กลุ่มน้ำทะเลสาบสงขลา ปัจจุบันสถานการณ์น้ำในลำน้ำโดยทั่วไปยังคงอยู่ในภาวะปกติ (ระดับน้ำต่ำกว่าระดับตลิ่งต่ำสุด) ระดับน้ำในลำน้ำส่วนใหญ่มีแนวโน้มเพิ่มขึ้น/ลดลงบางพื้นที่ที่สถานการณ์น้ำท่า

(๑๓ มี.ค.- ๑๗ มี.ค.๒๕๖๐ ที่มา กรมชลประทาน) สถานีคลองลำ อ.ศรีนครินทร์ จ.พัทลุง สถานีคลองนุ้ย อ.เมือง จ.พัทลุง

สถานีคลองหะ อ.หาดใหญ่ จ.สงขลา สถานีคลองอู่ตะเภา อ.หาดใหญ่ จ.สงขลา สถานีคลองอู่ตะเภา อ.คลองหอยโข่ง จ.สงขลา

สถานีคลองอู่ตะเภา อ.สะเตา จ.สงขลา วัดปริมาณน้ำได้ ๔.๗๐ - ๐.๐๐ ๔.๐๐ ๑๖.๙๕ และ ๘.๗๐ ลบม/วินาที

สถานีตรวจวัดระดับน้ำ (CCTV) ณ วันที่ ๑๗ มีนาคม ๒๕๖๐ การตรวจวัดระดับน้ำจากกล้อง (CCTV) ระดับน้ำส่วนใหญ่อยู่ในเกณฑ์ปกติ .
ยกเว้นสถานีสะพานพระเมเย่า อ.เมือง จ.สุโขทัย สถานีการณ้เฝ้าระวังน้ำแล้ง

จังหวัด	สถานที่ตั้งกล้อง	แม่น้ำ/ ลุ่มน้ำ	วิกฤติ	วิกฤติ	ระดับน้ำ (ม.รทก.)			สถานการณ์	หมายเหตุ
			น้ำแล้ง	น้ำท่วม	พ.ศ.2560				
			ระดับ น้อยกว่า	ระดับ มากกว่า	15 มี.ค.	16 มี.ค.	17 มี.ค.		
จ.สุโขทัย	สะพานศรีรัตนาลัย อ.ศรีรัตนาลัย	ยม	60.14	71.78	60.60	60.40	60.40	น้ำปกติ	↔
จ.สุโขทัย	สะพานพระเมเย่า อ.เมือง	ยม	42.48	48.59	N/A	N/A	N/A	เฝ้าระวังน้ำแล้ง	↔
จ.อุตรดิตถ์	สะพานท่าเสา อ.เมือง	น่าน	49.22	56.91	55.60	55.50	55.45	น้ำปกติ	↓
จ.พิษณุโลก	สะพานสุพรรณกัลยา อ.เมือง	น่าน	33.98	44.52	37.20	37.00	37.10	น้ำปกติ	↑
จ.นครพนม	เทศบาล ต.นาแก อ.นาแก	ห้วยน้ำค่า/โขงอีสาน	139.05	142.42	141.73	141.73	141.73	น้ำปกติ	↔
จ.ขอนแก่น	บ้านเหล่านกขุม อ.เมือง	ชี	142.78	149.71	145.40	145.40	145.35	น้ำปกติ	↓
จ.บุรีรัมย์	สี่กั๊ก อ.สี่กั๊ก	มูล	123.13	128.76	N/A	N/A	N/A	น้ำปกติ	↔
จ.พระนครศรีอยุธยา	อ.เสนา	น้อย/เจ้าพระยา	2.00	5.00	0.70	0.60	0.80	น้ำปกติ	↑
จ.พระนครศรีอยุธยา	บ้านป้อม อ.พระนครศรีอยุธยา	เจ้าพระยา	-	-	0.20	0.10	0.20	น้ำปกติ	↑
จ.สุพรรณบุรี	สะพานวัดพระรูป อ.เมือง	ท่าจีน	-1.26	2.75	0.40	0.30	0.40	น้ำปกติ	↑
จ.เพชรบุรี	เทศบาลเมืองเพชรบุรี อ.เมือง	เพชรบุรี	-	3.18	1.30	1.20	1.28	น้ำปกติ	↑
จ.ประจวบคีรีขันธ์	ร.ร.อนุบาลบางสะพาน อ.บางสะพาน	คลองบางสะพาน/ ชายฝั่งทะเลตะวันตก	-	3.30	0.40	0.30	0.40	น้ำปกติ	↑
จ.สงขลา	สถานีคลองอู่ตะเภาตอนล่าง อ.หาดใหญ่	ทะเลสาบสงขลา	-	-	0.20	0.10	0.20	น้ำปกติ	↑
จ.พัทลุง	สถานีคลองตะโหมด อ.ตะโหมด	ทะเลสาบสงขลา	-	-	21.80	21.90	21.90	น้ำปกติ	↔
จ.พัทลุง	สถานีลำป่า อ.เมือง	ทะเลสาบสงขลา	-	-	-1.50	-1.60	-1.60	น้ำปกติ	↔

*N/A คือ อ่านค่าระดับจากไม้วัดระดับ (Staff) ไม่ได้ / ไม้วัดระดับ (Staff) ชำรุด

**ม.รทก. คือ เมตรเทียบกับระดับน้ำทะเลปานกลาง

** ระดับน้ำทะเลปานกลาง (Mean Sea Level) หรือ ร.ท.ก. เป็นค่าการวัด ระดับน้ำทะเลขึ้นสูงสุด (High Tide : HT) และลงต่ำสุด (Low Tide : LT) ของแต่ละวัน ในช่วงระยะเวลาที่กำหนด แล้วนำค่ามาเฉลี่ยเป็นระดับน้ำทะเลปานกลาง สำหรับระยะเวลาที่ทำกรังวัดโดยทั่วไปจะต้องวัดเป็นเวลา ๑๘๖ ปี ตามวัฏจักรของน้ำ ระดับน้ำทะเลปานกลางของแต่ละบริเวณทั่วโลกอาจจะมีค่าสูงไม่เท่ากัน

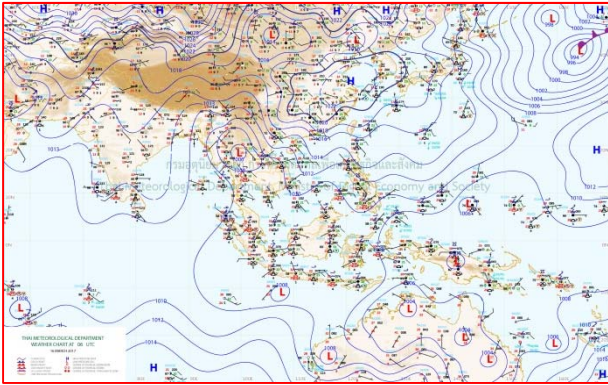
ในประเทศไทยใช้เวลาในการวัด ๕ ปี โดยเลือกที่ตำบลเกาะหลัก จังหวัดประจวบคีรีขันธ์ เป็นที่วัด แล้วนำมาหาค่าเฉลี่ย เพื่อใช้เป็นค่าระดับน้ำทะเลปานกลาง ให้มีค่า ๐.๐๐๐ เมตร ทำการถ่ายโยงมายังหมุด BM-A (ซึ่งถือว่าเป็นหมุดหลักฐานหมุดแรกของประเทศไทย) ซึ่งมีค่าระดับน้ำทะเลปานกลาง ๑.๔๔๗๗ เมตร

ปริมาณน้ำฝนสูงสุด (มม.)

จังหวัด	๑๒ มี.ค.๕๙	๑๓ มี.ค.๕๙	๑๔ มี.ค.๕๙	๑๕ มี.ค.๕๙	๑๖ มี.ค.๕๙
จ.นครสวรรค์	-	-	-	-	๖๐.๖
จ.ชัยนาท	-	-	-	-	-
จ.พระนครศรีอยุธยา	-	-	-	-	-
จ.สุพรรณบุรี	-	-	-	-	-
จ.ลพบุรี	๕.๘	-	-	-	-
จ.กาญจนบุรี	-	-	-	-	๐.๑
จ.ราชบุรี	-	-	-	-	-
จ.นครปฐม	-	-	-	-	-
จ.นนทบุรี	-	-	-	-	-
จ.ปทุมธานี	-	-	๑๗.๐	-	-
จ.สมุทรปราการ	-	-	-	-	-
จ.นครนายก	-	-	-	-	-
จ.ปราจีนบุรี	-	-	-	๑๐.๔	๕๗.๒
จ.สระแก้ว	๕.๘	-	๕.๐	๙.๘	๔๘.๖
จ.ฉะเชิงเทรา	-	-	-	๓๗.๑	๒๒.๐
จ.ชลบุรี	-	-	-	-	-
จ.ระยอง	-	-	-	-	-
จ.จันทบุรี	-	-	-	๑๒.๐	-
จ.ตราด	-	-	-	๐.๒	๑๔.๒
จ.เพชรบุรี	-	-	-	-	๔.๒
จ.ประจวบคีรีขันธ์	-	-	-	-	-
จ.ชุมพร	-	-	-	-	-
จ.สุราษฎร์ธานี	-	-	๒๐.๐	-	๗๐.๓
จ.นครศรีธรรมราช	-	-	-	๔.๓	-
จ.พัทลุง	-	-	-	-	-
จ.สงขลา	-	-	-	๒.๖	-
จ.ปัตตานี	-	-	-	-	-
จ.ยะลา	-	-	-	-	-
จ.นราธิวาส	-	-	-	-	-
จ.ระนอง	-	-	-	-	-
จ.พังงา	-	-	-	-	-
จ.กระบี่	-	-	-	-	-
จ.ภูเก็ต	-	-	-	-	-
จ.ตรัง	-	-	-	-	๕.๗
จ.สตูล	-	-	-	-	๓.๐

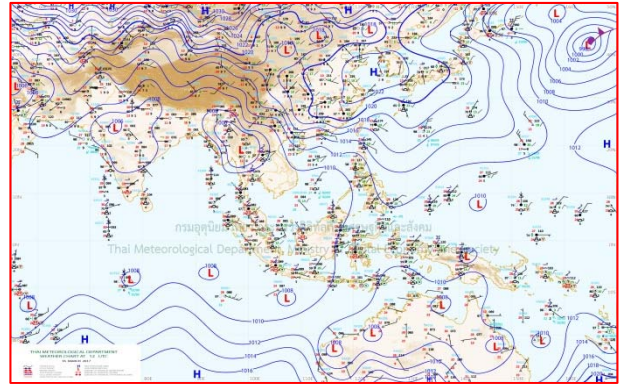


แผนที่อากาศ



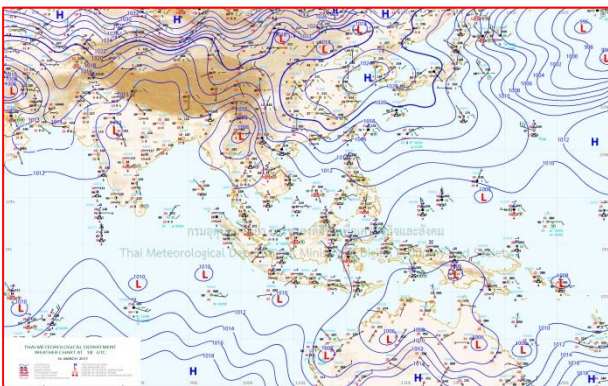
๑๖ มี.ค.๖๐ เวลา ๑๓:๐๐ น.

๑



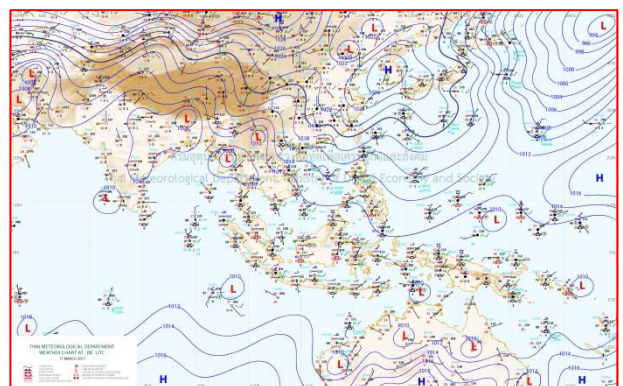
๑๖ มี.ค.๖๐ เวลา ๑๙:๐๐ น.

๒



๑๗ มี.ค.๖๐ เวลา ๐๑:๐๐ น.

๓



๑๗ มี.ค.๖๐ เวลา ๐๗:๐๐ น.

๔

รายงานปริมาณน้ำฝนจากกรมอุตุนิยมวิทยา

วันที่ 17 มีนาคม 2560

รายงานฝน เวลา 07.00 น.ของวันที่ 16 มีนาคม 2560

สถานีอุตุนิยมวิทยา					ปริมาณน้ำฝน24 ชม.(mm)	ปริมาณน้ำฝนสะสม(mm.)								
ภาคเหนือ					สูงสุด ของประเทศ	80.4	1,913.2	ภาคใต้ฝั่งตะวันออก						
สถานีอุตุนิยมวิทยา	ปริมาณน้ำฝน24 ชม.(mm)	ปริมาณน้ำฝนสะสม(mm.)	ปริมาณฝนมี.ค.(mm.)	สถานะฝนสะสมปัจจุบันเทียบกับค่าเฉลี่ย 30 ปี	สูงสุด ของภาคเหนือ	34.0	95.1	สถานีอุตุนิยมวิทยา	ปริมาณน้ำฝน24 ชม.(mm)	ปริมาณน้ำฝนสะสม(mm.)	ปริมาณฝนมี.ค.(mm.)	สถานะฝนสะสมปัจจุบันเทียบกับค่าเฉลี่ย 30 ปี		
แม่ฮ่องสอน	ไม่มีฝน	11.1	16.8	ต่ำกว่า	สูงสุด ของภาคตะวันออกเฉียงเหนือ	80.4	169.4	เพชรบุรี	ไม่มีฝน	168.8	33.1	สูงกว่า		
ดอยอ่างขาง	ไม่มีฝน	28.2	***	***	สูงสุด ของภาคใต้ฝั่งตะวันออก	0.1	1,913.2	หนองพลับ สกษ.	-	267.3	27.5	สูงกว่า		
เชียงใหม่	ไม่มีฝน	74.5	28.2	สูงกว่า	สูงสุด ของภาคใต้ฝั่งตะวันตก	5.7	490.6	หัวหิน	-	243.9	53.9	สูงกว่า		
เชียงใหม่ สกษ.	ไม่มีฝน	72.4	35.3	สูงกว่า	ภาคตะวันออกเฉียงเหนือ				ประจวบคีรีขันธ์	-	478.5	71.8	สูงกว่า	
ทุ่งช้าง	ไม่มีฝน	76.2	46.2	สูงกว่า	สถานีอุตุนิยมวิทยา	ปริมาณน้ำฝน24 ชม.(mm)	ปริมาณน้ำฝนสะสม(mm.)	ปริมาณฝนมี.ค.(mm.)	สถานะฝนสะสมปัจจุบันเทียบกับค่าเฉลี่ย 30 ปี	ชุมพร	-	702.2	97.2	สูงกว่า
พะเยา	-	63.0	30.2	สูงกว่า						สวี สกษ.	ไม่มีฝน	833.6	42.3	สูงกว่า
ห้วยผา	1.0	42.4	33.5	สูงกว่า	เลย สกษ.	0.1	27.1	35.6	ต่ำกว่า	สุราษฎร์ธานี	ไม่มีฝน	341.8	24.0	สูงกว่า
เด่น	ไม่มีฝน	36.8	18.8	สูงกว่า	หนองคาย	0.1	5.3	39.8	ต่ำกว่า	นครศรีธรรมราช	ไม่มีฝน	1,913.2	89.7	สูงกว่า
แม่สะเรียง	ไม่มีฝน	9.9	14.2	ต่ำกว่า	เลย	3.9	42.1	39.3	ต่ำกว่า	นครศรีธรรมราช สกษ.	ไม่มีฝน	1,910.5	35.5	สูงกว่า
แม่ใจ สกษ.	-	-	19.0	ต่ำกว่า	อุดรธานี	ฝนเล็กน้อย	44.0	49.7	ต่ำกว่า	สุราษฎร์ธานี สกษ.	0.1	895.1	51.0	สูงกว่า
เชียงใหม่	ไม่มีฝน	27.4	17.8	สูงกว่า	สกลนคร สกษ.	-	169.4	44.1	สูงกว่า	พระแสง สอท.	ไม่มีฝน	358.2	102.7	สูงกว่า
ลำปาง	-	80.4	22.8	สูงกว่า	สกลนคร	21.5	129.8	57.5	สูงกว่า	ฉวาง	ไม่มีฝน	511.9	116.9	สูงกว่า
ลำพูน	ไม่มีฝน	36.7	13.1	สูงกว่า	นครพนม	13.9	41.7	60.1	ต่ำกว่า	พิทลุง สกษ.	ไม่มีฝน	1,116.3	79.7	สูงกว่า
แพร่	ไม่มีฝน	27.1	27.6	ต่ำกว่า	นครพนม สกษ.	7.5	45.1	43.1	ต่ำกว่า	สงขลา	ไม่มีฝน	719.4	59.7	สูงกว่า
น่าน	ไม่มีฝน	43.8	32.7	สูงกว่า	หนองบัวลำภู	0.7	43.4	***	***	หาดใหญ่	ไม่มีฝน	450.2	75.1	สูงกว่า
น่าน สกษ.	7.3	48.6	34.3	สูงกว่า	ขอนแก่น	ฝนเล็กน้อย	10.9	42.1	ต่ำกว่า	ดอนขันธ์ สกษ.	ไม่มีฝน	596.9	35.7	สูงกว่า
ลำปาง สกษ.	-	88.3	8.2	สูงกว่า	มหาสารคาม	-	42.4	51.8	ต่ำกว่า	สะเดา	ไม่มีฝน	311.6	91.2	สูงกว่า
อุดรดิตถ์	ไม่มีฝน	40.3	23.4	สูงกว่า	มุกดาหาร	11.4	46.1	38.8	สูงกว่า	ปัตตานี	ไม่มีฝน	658.6	49.4	สูงกว่า
สุโขทัย	ไม่มีฝน	44.6	16.6	สูงกว่า	ท่าพระ สกษ.	1.0	29.3	33.8	ต่ำกว่า	ยะลา สกษ.	ไม่มีฝน	834.5	***	***
ศรีสะเกษ สกษ.	-	42.7	24.9	สูงกว่า	กาฬสินธุ์	ไม่มีฝน	19.3	47.1	ต่ำกว่า	นราธิวาส	ไม่มีฝน	1,381.3	117.4	สูงกว่า
นลัมสีก	20.5	27.5	43.8	ต่ำกว่า	ชัยภูมิ	-	35.3	51.3	ต่ำกว่า	ภาคใต้ฝั่งตะวันตก				
แม่สอด	ไม่มีฝน	12.3	15.5	ต่ำกว่า	ร้อยเอ็ด สกษ.	ไม่มีฝน	16.4	42.0	ต่ำกว่า	สถานีอุตุนิยมวิทยา	ปริมาณน้ำฝน24 ชม.(mm)	ปริมาณน้ำฝนสะสม(mm.)	ปริมาณฝนมี.ค.(mm.)	สถานะฝนสะสมปัจจุบันเทียบกับค่าเฉลี่ย 30 ปี
ตาก	ไม่มีฝน	43.9	12.1	สูงกว่า	ร้อยเอ็ด	ไม่มีฝน	19.1	41.2	ต่ำกว่า					
เขื่อนภูมิพล	ไม่มีฝน	31.7	21.8	สูงกว่า	อุบลราชธานี (ศูนย์)	ไม่มีฝน	2.1	30.5	ต่ำกว่า	ตะกั่วป่า	ไม่มีฝน	221.80	67.90	สูงกว่า
พันนาโลก	ฝนเล็กน้อย	42.6	26.7	สูงกว่า	อุบลราชธานี สกษ.	ไม่มีฝน	0.4	26.5	ต่ำกว่า	กระบี่	ไม่มีฝน	453.00	98.30	สูงกว่า
เพชรบูรณ์	34.0	95.1	47.9	สูงกว่า	ศรีสะเกษ	ฝนเล็กน้อย	9.4	43.5	ต่ำกว่า	ภูเก็ต	ไม่มีฝน	363.60	73.50	สูงกว่า
กำแพงเพชร	11.3	58.3	36.7	สูงกว่า	ท่าตูม	4.7	9.2	44.2	ต่ำกว่า	ภูเก็ต (ศูนย์)	ไม่มีฝน	258.70	100.30	สูงกว่า
อุ้มผาง	ไม่มีฝน	14.5	47.9	ต่ำกว่า	นครราชสีมา	-	6.1	37.1	ต่ำกว่า	เกาะลันตา	ไม่มีฝน	285.10	60.30	สูงกว่า
พิจิตร สกษ.	ไม่มีฝน	84.8	20.9	สูงกว่า	สุรินทร์	1.4	12.7	45.6	ต่ำกว่า	ตรัง	5.7	399.20	83.40	สูงกว่า
ดอนมดแดง สกษ.	ไม่มีฝน	10.5	15.2	ต่ำกว่า	สุรินทร์ สกษ.	2.2	21.0	30.4	ต่ำกว่า	สตูล	3.0	209.70	122.00	สูงกว่า
วิเชียรบุรี	1.2	10.2	50.6	ต่ำกว่า	ไซคชัย	70.8	80.7	37.5	สูงกว่า	สรุปปริมาณฝนมาก สถานีอุตุนิยมวิทยา				
ภาคกลาง					ปากช่อง สกษ.	80.4	94.2	69.3	สูงกว่า	ปริมาณน้ำฝนสูงสุด	ปากช่อง สกษ.	80.4	94.2	
สถานีอุตุนิยมวิทยา	ปริมาณน้ำฝน24 ชม.(mm)	ปริมาณน้ำฝนสะสม(mm.)	ปริมาณฝนมี.ค.(mm.)	สถานะฝนสะสมปัจจุบันเทียบกับค่าเฉลี่ย 30 ปี	นางรอง	1.4	22.2	47.9	ต่ำกว่า	ฝนสะสมสูงสุด	นครศรีธรรมราช	ไม่มีฝน	1,913.2	
นครสวรรค์	ไม่มีฝน	47.8	33.1	สูงกว่า	บุรีรัมย์	3.1	83.7	44.6	สูงกว่า	ปริมาณน้ำฝนสูงสุด สถานีอุตุนิยมวิทยา				
ตากฟ้า สกษ.	ไม่มีฝน	48.6	28.1	สูงกว่า	ภาคตะวันออก				1	ปากช่อง สกษ.	80.4	94.2		
ชัยนาท สกษ.	ไม่มีฝน	11.0	22.5	ต่ำกว่า	สถานีอุตุนิยมวิทยา	ปริมาณน้ำฝน24 ชม.(mm)	ปริมาณน้ำฝนสะสม(mm.)	ปริมาณฝนมี.ค.(mm.)	สถานะฝนสะสมปัจจุบันเทียบกับค่าเฉลี่ย 30 ปี	2	ไซคชัย	70.8	80.7	
อุทัยธานี	ไม่มีฝน	17.8	43.5	ต่ำกว่า	นครนายก	1.5	14.4	***	***	3	ลจัญประเทศ	38.8	182.7	
พระนครศรีอยุธยา	4.5	10.2	***	***	ปราจีนบุรี	ไม่มีฝน	20.4	49.9	ต่ำกว่า	4	เพชรบูรณ์	34.0	95.1	
บัวชุม	4.2	13.0	45.8	ต่ำกว่า	กบินทร์บุรี	17.2	32.7	51.5	ต่ำกว่า	5	ฉะเชิงเทรา	22.0	46.5	
ปทุมธานี สกษ.	ไม่มีฝน	25.2	64.0	สูงกว่า	สระแก้ว	15.1	43.4	55.7	ต่ำกว่า	ปริมาณฝนสูงสุด				
สมุทรปราการ สกษ.	ไม่มีฝน	55.4	***	***	ฉะเชิงเทรา	22.0	46.5	70.9	ต่ำกว่า	ฝนสะสมสูงสุด				
ทองผาภูมิ	ไม่มีฝน	25.7	46.4	ต่ำกว่า	ชลบุรี	ไม่มีฝน	59.6	47.5	สูงกว่า	นครศรีธรรมราช				
สุพรรณบุรี	-	14.0	18.9	ต่ำกว่า	เกาะสีชัง	-	123.8	49.6	สูงกว่า	ศูนย์มืองกันวิฤกติน้ำ กรมทรัพยากรน้ำ				
ลพบุรี	ไม่มีฝน	14.1	32.1	ต่ำกว่า	ทัพป่า	ไม่มีฝน	124.2	53.3	สูงกว่า	ศูนย์เมขลา				
สุทนต์ สกษ.	ไม่มีฝน	21.4	26.9	ต่ำกว่า	ลจัญประเทศ	38.8	182.7	52.4	สูงกว่า					
สนามบินสุวรรณภูมิ	ไม่มีฝน	13.5	20.2	ต่ำกว่า	แหลมฉบัง	ไม่มีฝน	98.3	52.9	สูงกว่า					
สมุทรสงคราม	ไม่มีฝน	86.4	***	***	สัตหีบ	ไม่มีฝน	125.4	58.8	สูงกว่า					
กาญจนบุรี	0.1	47.8	29.0	สูงกว่า	ระยอง	ไม่มีฝน	110.1	70.3	ต่ำกว่า					
นครปฐม	ไม่มีฝน	36.4	10.6	สูงกว่า	หัวไผ่ สกษ.	ไม่มีฝน	70.2	36.8	ต่ำกว่า					
กรุงเทพฯ บางนา สกษ.	ไม่มีฝน	42.1	25.0	ต่ำกว่า	จันทบุรี	ไม่มีฝน	85.9	71.9	ต่ำกว่า					
กรุงเทพฯ ท่าเรือคลองเตย	ไม่มีฝน	17.4	52.6	ต่ำกว่า	พัลว สกษ.	-	63.6	77.4	ต่ำกว่า					
กรุงเทพฯ เขื่อนนคร	ไม่มีฝน	45.1	42.1	ต่ำกว่า	ตราด	14.2	161.4	115.3	สูงกว่า					
สนามบินดอนเมือง	ไม่มีฝน	-	40.4	ต่ำกว่า										
ปาร์อง	ไม่มีฝน	-	32.5	ต่ำกว่า										
ราชบุรี	ไม่มีฝน	60.3	70.9	สูงกว่า										

สัญลักษณ์ ***ไม่มีข้อมูล - ยังไม่ได้รับรายงาน/ไม่มีข้อมูล/ไม่มีฝน

หมายเหตุ ได้รับรายงานเพิ่มเติมโดยการบันทึกของเจ้าหน้าที่เป็นรายวัน ณ เวลา 07:00 น.

ปริมาณฝนสูงสุดรายวันเท่ากับ 110.7 มม. ที่ อ.ท่าอุเทน จ.นครพนม

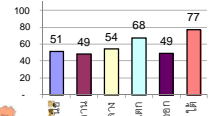
รายงานสรุปสภาพน้ำในอ่างเก็บน้ำขนาดใหญ่และขนาดกลาง

รายงานสถานการณ์ ณ วันที่ 17 มีนาคม 2560

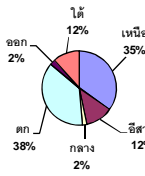
ปริมาณน้ำในอ่างที่ใช้การได้ในสัปดาห์นี้ + มากกว่า / - น้อยกว่า สัปดาห์ก่อน **722.50** ล้าน ลบ.ม.

สถานการณ์ปริมาณน้ำในอ่างเก็บน้ำที่ใช้ในทุกกิจกรรมทั่วประเทศ มากกว่าปริมาณน้ำที่ไหลเข้าอ่าง เนื่องด้วยเก็บสัปดาห์ที่ผ่านมา ครัวเรือนอย่างระมัดระวัง

% ปริมาณน้ำรวมแต่ละภาคปัจจุบัน



ปริมาณน้ำรวมทั้งประเทศ 70,921 ล้าน ลบ.ม. (100%)



เปรียบเทียบปริมาณน้ำรวมทั่วประเทศ ปัจจุบัน

ใน ปี 60 และ ปี 59

วันที่ 17 มีนาคม 2560 แห่งกัน

42,646 ล้าน ลบ.ม. หรือ เท่ากัน

60%

วันที่ 17 มีนาคม 2559 แห่งกัน

35,567 ล้าน ลบ.ม. หรือ เท่ากัน

50%

ภาค	สถานการณ์ปริมาณน้ำในอ่าง				ปริมาณน้ำเปลี่ยนแปลง (ล้าน ม.³)	สถานะ
	ลดลง (แห่ง)	คงที่ (แห่ง)	เพิ่มขึ้น (แห่ง)	รวม (แห่ง)		
ภาคเหนือ	7	-	-	7	-272.00	ปริมาณน้ำในอ่างเก็บน้ำลดลง
ภาคตะวันออกเฉียงเหนือ	10	2	-	12	-171.00	ปริมาณน้ำในอ่างเก็บน้ำลดลง
ภาคกลาง	2	1	-	3	-40.00	ปริมาณน้ำในอ่างเก็บน้ำลดลง
ภาคตะวันออก	2	-	-	2	-143.00	ปริมาณน้ำในอ่างเก็บน้ำลดลง
ภาคใต้	10	-	-	10	-35.50	ปริมาณน้ำในอ่างเก็บน้ำลดลง
ภาคใต้	4	-	-	4	-61.00	ปริมาณน้ำในอ่างเก็บน้ำลดลง
รวมทั้งประเทศ	35	3	-	38	-722.50	ปริมาณน้ำในอ่างเก็บน้ำลดลง

ภาค	อ่างเก็บน้ำ	ความจุที่ใช้งาน (ล้าน ม.³)	ปริมาณน้ำที่ใช้งานได้ (ล้าน ม.³)	ใช้การได้จริง (ล้าน ม.³)	ปริมาณน้ำรวม วันที่ 17 มีนาคม 2559 (ล้าน ม.³)	%	ปัจจุบัน วันที่ 17 มีนาคม 2560				สัปดาห์ก่อน วันที่ 11 มีนาคม 2560				ปริมาณน้ำ + เพิ่มขึ้น - ลดลง (ล้าน ม.³)	สถานการณ์ในอ่าง
							ปริมาณรวม		ปริมาณน้ำใช้การได้จริง		ปริมาณรวม		ปริมาณน้ำใช้การได้จริง			
							ปริมาณรวม (ล้าน ม.³)	%	ปริมาณรวม (ล้าน ม.³)	%	ปริมาณรวม (ล้าน ม.³)	%	ปริมาณรวม (ล้าน ม.³)	%		
ภาคเหนือ (7)																
ภูมิพล (2)	ตาก	13,462	3,800	9,662	4,521	34%	6,230	46%	2,430	18%	6,301	47%	2,501	19%	-71.00	ลดลง
สิริกิติ์ (2)	อุดรธานี	9,510	2,850	6,660	4,182	44%	5,566	59%	2,716	29%	5,715	60%	2,865	30%	-149.00	ลดลง
แม่กวด	เชียงใหม่	265	12	253	53	20%	143	54%	131	49%	149	56%	137	52%	-6.00	ลดลง
แม่กวด	เชียงใหม่	263	14	249	28	11%	75	29%	61	23%	81	31%	67	25%	-6.00	ลดลง
ก๊วยหลวม	ลำปาง	106	3	103	27	25%	58	55%	55	52%	66	62%	63	59%	-8.00	ลดลง
ก๊วยหลวม	ลำปาง	170	6	164	22	13%	146	86%	140	82%	147	86%	141	83%	-1.00	ลดลง
แควน้อย	พิษณุโลก	939	43	896	317	34%	475	51%	432	46%	506	54%	463	49%	-31.00	ลดลง
รวมภาคเหนือ	34.85%	24,715	6,728	17,987	9,150	37%	12,693	51%	5,965	24%	12,965	52%	6,237	25%	-272.00	ลดลง
ภาคตะวันออกเฉียงเหนือ (12)																
ห้วยหลวง	อุดรธานี	136	7	129	23	17%	72	53%	65	48%	74	54%	67	49%	-2.00	ลดลง
น้ำจืด	สกลนคร	520	45	475	153	29%	197	38%	152	29%	203	39%	158	30%	-6.00	ลดลง
น้ำพอง (2)	สกลนคร	165	8	157	59	36%	56	34%	48	29%	56	34%	48	29%	-	คงที่
จุฬารัตน์ (2)	ชัยภูมิ	164	37	127	59	36%	82	50%	45	27%	88	54%	51	31%	-6.00	ลดลง
อุบลรัตน์ (2)	ขอนแก่น	2,431	581	1,850	613	25%	1,371	56%	790	32%	1,430	59%	849	35%	-59.00	ลดลง
ลำปาว	กาฬสินธุ์	1,980	100	1,880	531	27%	676	34%	576	29%	715	36%	615	31%	-39.00	ลดลง
ลำตะคอง	นครราชสีมา	314	22	292	98	31%	89	28%	67	21%	91	29%	69	22%	-2.00	ลดลง
ลำพระเพลิง	นครราชสีมา	155	1	154	62	40%	65	42%	64	41%	65	42%	64	41%	-	คงที่
มูลขาม	นครราชสีมา	141	7	134	41	29%	61	43%	54	38%	62	44%	55	39%	-1.00	ลดลง
ลำน้ำพระยา	นครราชสีมา	275	7	268	82	30%	98	36%	91	33%	102	37%	95	35%	-4.00	ลดลง
ลำน้ำระจิง	บุรีรัมย์	121	3	118	61	50%	57	47%	54	45%	58	48%	55	45%	-1.00	ลดลง
สิรินธร (2)	อุบลราชธานี	1,966	831	1,135	1,098	56%	1,239	63%	408	21%	1,290	66%	459	23%	-51.00	ลดลง
รวมภาคตะวันออกเฉียงเหนือ	11.80%	8,369	1,649	6,720	2,880	34%	4,063	49%	2,414	29%	4,235	51%	2,585	31%	-171.00	ลดลง
ภาคกลาง (3)																
ปาล์มชลสิทธิ์	ลพบุรี	960	3	957	352	37%	456	48%	453	47%	486	51%	483	50%	-30.00	ลดลง
ห้วยเสลา	อุทัยธานี	160	17	143	46	29%	85	53%	68	43%	85	53%	68	43%	-	คงที่
กระเสียว	สุพรรณบุรี	240	40	200	54	23%	194	81%	154	64%	204	85%	164	68%	-10.00	ลดลง
รวมภาคกลาง	1.92%	1,360	60	1,300	452	33%	735	54%	675	50%	775	57%	715	53%	-40.00	ลดลง
ภาคตะวันออก (2)																
ศรีนครินทร์ (2)	กาญจนบุรี	17,745	10,265	7,480	12,338	70%	13,123	74%	2,858	16%	13,178	74%	2,913	16%	-55.00	ลดลง
วชิราลงกรณ (2)	กาญจนบุรี	8,860	3,012	5,848	4,466	50%	4,876	55%	1,864	21%	4,964	56%	1,952	22%	-88.00	ลดลง
รวมภาคตะวันออก	37.51%	26,605	13,277	13,328	16,804	63%	17,999	68%	4,722	18%	18,142	68%	4,865	18%	-143.00	ลดลง
ภาคใต้ (6+4)																
ขุนด่าน	นครนายก	224	5.00	219	97	43%	111	50%	106	47%	116	52%	111	50%	-5.00	ลดลง
คลองสีด	ฉะเชิงเทรา	420	30.00	390	115	27%	122	29%	92	22%	127	30%	97	23%	-5.00	ลดลง
บางพระ (3)	ชลบุรี	117	12.00	105	32	27%	75	64%	63	54%	77	66%	65	56%	-2.00	ลดลง
หนองปลาไหล (3)	ระยอง	164	13.75	150	133	81%	96	59%	82	50%	98	60%	84	51%	-2.00	ลดลง
ประแสร์ (3)	ระยอง	295	20.00	275	194	66%	136	46%	116	39%	142	48%	122	41%	-6.00	ลดลง
บางพระ (3)	ระยอง	17	0.72	16	9	56%	8	47%	7	43%	8	49%	7.38	44%	-0.27	ลดลง
หนองค้อ (3)	ระยอง	21	1.00	20	5	24%	11	52%	10	47%	12	54%	10.57	49%	-0.41	ลดลง
คลองกาย (3)	ระยอง	79	3.00	76	32	40%	52	66%	49	62%	55	69%	51.75	65%	-2.56	ลดลง
คลองใหญ่ (3)	ระยอง	45	3.00	42	26	56%	24	52%	21	46%	24	53%	20.96	46%	-0.25	ลดลง
นขบดินทรจินดา	ปราจีนบุรี	295	19.00	276	-	0%	184	62%	165	56%	196	66%	177.00	60%	-12.00	ลดลง
รวมภาคใต้	2.37%	1,678	107	1,570	644	38%	819	49%	711	42%	854	51%	747	45%	-35.50	ลดลง
ภาคใต้ (4)																
แก่งกระจาน	เพชรบุรี	710	65	645	267	38%	329	46%	264	37%	337	47%	272	38%	-8.00	ลดลง
ปราณบุรี	ประจวบคีรีขันธ์	391	18	373	88	23%	189	48%	171	44%	191	49%	173	44%	-2.00	ลดลง
รัชชประภา (2)	สุราษฎร์ธานี	5,639	1,352	4,287	4,327	77%	4,782	85%	3,430	61%	4,828	86%	3,476	62%	-46.00	ลดลง
บางกลาง (2)	ยะลา	1,454	276	1,178	955	66%	1,038	71%	762	52%	1,043	72%	767	53%	-5.00	ลดลง
รวมภาคใต้	11.55%	8,194	1,711	6,483	5,637	69%	6,338	77%	4,627	56%	6,399	78%	4,688	57%	-61.00	ลดลง
รวมทั้งประเทศ	100%(38)	70,921	23,532	47,388	35,567	50%	42,646	60%	19,114	27%	43,369	61%	19,837	28%	-722.50	ลดลง

ที่มาข้อมูล : ตารางสรุปสภาพน้ำในอ่างเก็บน้ำขนาดใหญ่ทั่วประเทศ และตารางสรุปสภาพน้ำในอ่างเก็บน้ำภาคตะวันออก กรมชลประทาน

หมายเหตุ :

- 1) อ่างเก็บน้ำขนาดใหญ่ หมายถึง อ่างเก็บน้ำที่มีความจุตั้งแต่ 100 ล้าน ลบ.ม. ขึ้นไป
- 2) เป็นอ่างเก็บน้ำอยู่ในความรับผิดชอบของกรมชลประทานทั่วประเทศ (10) นอกนั้นอยู่ในความรับผิดชอบของกรมชลประทาน (28)
- 3) เป็นอ่างเก็บน้ำขนาดกลางที่มีความสำคัญต่อการชลประทานและการประปาของลุ่มน้ำชายฝั่งทะเลตะวันออก
- 4) ที่มา : กรมชลประทาน และการไฟฟ้าฝ่ายผลิตแห่งประเทศไทย
- 5) จังหวัดที่มีอ่างเก็บน้ำขนาดใหญ่มีจำนวน 26 จังหวัด ไม่มี 50 จังหวัด

รท. นายถียง ระดมเกียรติทองแดง



ศูนย์เขื่อนฯ



ศูนย์ป้องกันวิกฤติน้ำ กรมทรัพยากรน้ำ

ลำดับของเขื่อนตามความจุ

- 1.ศรีนครินทร์ 2.ภูมิพล 3.สิริกิติ์ 4.วชิราลงกรณ 5.รัชชประภา
- 6.มูลรัตน์ 7.สิรินธร 8.บางกลาง 9.ลำปาว 10.ป่าสัก

ลำดับของเขื่อนตามปริมาณน้ำใช้การได้

- 1.ภูมิพล 2.ศรีนครินทร์ 3.สิริกิติ์ 4.วชิราลงกรณ 5.รัชชประภา
- 6.ลำปาว 7.มูลรัตน์ 8.บางกลาง 9.สิรินธร 10.ป่าสัก

อุตุชี้เหนือ-อีสาน-กลาง-ตอ. มีพายุฤดูร้อนในหลายพื้นที่

กรมอุตุนิยมวิทยา รายงานลักษณะอากาศทั่วไป พยากรณ์อากาศ ๒๔ ชั่วโมงข้างหน้า บริเวณภาคเหนือด้านตะวันออก ภาคตะวันออกเฉียงเหนือ ภาคกลาง และภาคตะวันออก จะมีพายุฤดูร้อนเกิดขึ้น โดยมีพายุฝนฟ้าคะนองกับมีลมกระโชกแรง ในหลายพื้นที่ ขอให้ประชาชนหลีกเลี่ยงการอยู่ในที่โล่งแจ้ง ใต้ต้นไม้ใหญ่ สิ่งปลูกสร้างและป้ายโฆษณาที่ไม่แข็งแรง ในขณะที่เกิดพายุฤดูร้อนไว้ด้วย สำหรับภาคใต้ตอนกลางจะมีฝนฟ้าคะนองเกิดขึ้นบางแห่ง พยากรณ์อากาศสำหรับประเทศไทยตั้งแต่เวลา ๐๖:๐๐ วันนี้ ถึง ๐๖:๐๐ วันพรุ่งนี้.

ภาคเหนือ มีอากาศร้อนในตอนกลางวัน โดยมีพายุฝนฟ้าคะนอง ร้อยละ ๒๐ ของพื้นที่ กับลมกระโชกแรงและมีลูกเห็บตก บางแห่ง ส่วนมากบริเวณจังหวัดน่าน แพร่ อุดรดิตถ์ ตาก กำแพงเพชร สุโขทัย พิษณุโลก และเพชรบูรณ์ อุณหภูมิต่ำสุด ๑๖-๒๕ องศาเซลเซียส อุณหภูมิสูงสุด ๓๕-๓๙ องศาเซลเซียส ลมตะวันตก ความเร็ว ๑๐-๒๕ กม./ชม.

ภาคตะวันออกเฉียงเหนือ มีอากาศร้อนในตอนกลางวัน โดยมีพายุฝนฟ้าคะนอง ร้อยละ ๔๐ ของพื้นที่ กับลมกระโชกแรง และมีลูกเห็บตกบางแห่ง ส่วนมากบริเวณจังหวัดชัยภูมิ ขอนแก่น เลย อุดรธานี กาฬสินธุ์ มหาสารคาม ร้อยเอ็ด สกลนคร นครพนม นครราชสีมา บุรีรัมย์ หนองบัวลำภู และบึงกาฬ อุณหภูมิต่ำสุด ๒๒-๒๕ องศาเซลเซียส อุณหภูมิสูงสุด ๓๓-๓๖ องศาเซลเซียส ลมตะวันออกเฉียงใต้ ความเร็ว ๑๐-๒๕ กม./ชม.

ภาคกลาง มีอากาศร้อนในตอนกลางวัน โดยมีพายุฝนฟ้าคะนอง ร้อยละ ๒๐ ของพื้นที่ และลมกระโชกแรงบางแห่ง ส่วนมากบริเวณจังหวัดนครสวรรค์ ชัยนาท ลพบุรี สระบุรี พระนครศรีอยุธยา กาญจนบุรี และราชบุรี อุณหภูมิต่ำสุด ๒๔-๒๖ องศาเซลเซียส อุณหภูมิสูงสุด ๓๖-๓๘ องศาเซลเซียส ลมตะวันออกเฉียงใต้ ความเร็ว ๑๐-๓๐ กม./ชม.

ภาคตะวันออก มีอากาศร้อนในตอนกลางวัน โดยมีพายุฝนฟ้าคะนอง ร้อยละ ๔๐ ของพื้นที่ และลมกระโชกแรงบางแห่ง ส่วนมากบริเวณจังหวัดนครนายก ปราจีนบุรี สระแก้ว ฉะเชิงเทรา ชลบุรี จันทบุรี และตราด อุณหภูมิต่ำสุด ๒๓-๒๗ องศาเซลเซียส อุณหภูมิสูงสุด ๓๓-๓๖ องศาเซลเซียส ลมตะวันออกเฉียงใต้ ความเร็ว ๑๐-๓๐ กม./ชม. ทะเลมีคลื่นสูง ประมาณ ๑ เมตร

ภาคใต้ (ฝั่งตะวันออก) มีเมฆบางส่วน กับมีฝนฟ้าคะนอง ร้อยละ ๒๐ ของพื้นที่ อุณหภูมิต่ำสุด ๒๑-๒๕ องศาเซลเซียส อุณหภูมิสูงสุด ๓๓-๓๔ องศาเซลเซียส ลมตะวันออกเฉียงใต้ ความเร็ว ๑๕-๓๐ กม./ชม. ทะเลมีคลื่นสูงประมาณ ๑ เมตร

ภาคใต้ (ฝั่งตะวันตก) มีเมฆบางส่วน กับมีฝนฟ้าคะนอง ร้อยละ ๒๐ ของพื้นที่ ส่วนมากบริเวณจังหวัดกระบี่ ตรัง และสตูล อุณหภูมิต่ำสุด ๒๒-๒๕ องศาเซลเซียส อุณหภูมิสูงสุด ๓๒-๓๕ องศาเซลเซียส ลมตะวันออกเฉียงใต้ ความเร็ว ๑๕-๓๐ กม./ชม. ทะเล มีคลื่นสูงประมาณ ๑ เมตร

กรุงเทพมหานครและปริมณฑล มีอากาศร้อนในตอนกลางวัน โดยมีฝนฟ้าคะนอง ร้อยละ ๒๐ ของพื้นที่ และลมกระโชกแรงบางแห่ง อุณหภูมิต่ำสุด ๒๕-๒๗ องศาเซลเซียส อุณหภูมิสูงสุด ๓๒-๓๖ องศาเซลเซียส ลมตะวันออกเฉียงใต้ ความเร็ว ๑๐-๓๐ กม./ชม.

อ.หนองบัวแดง ชัยภูมินำดิบผลิตประปาแห่งขอที่เหลือให้ใช้ได้อีกไม่เกิน ๖๐ วัน

จ.ชัยภูมิ สถานการณ์ภัยแล้งเริ่มวิกฤตหนักและมาเร็วกว่าทุกปี ล่าสุดชาว อ.หนองบัวแดง จ.ชัยภูมิ นำโดย นายชาติชาย ด่านกุล นายกเทศมนตรีตำบลหนองบัวแดง และตัวแทนชาวบ้านในพื้นที่อีกหลายตำบล ในเขตอำเภอหนองบัวแดง ต้องพากันเดินรณรงค์ให้ประชาชนในพื้นที่ช่วยกันใช้น้ำอย่างประหยัด

ทั้งนี้ เนื่องจากแหล่งน้ำดิบเพื่อใช้ในการผลิตน้ำประปาให้บริการประชาชนในพื้นที่เริ่มแห้งขอดเหลือให้ใช้ได้อีกไม่เกิน ๖๐ วัน และต้องเตรียมแผนสำรองเพื่อขอใช้น้ำมาจากอำเภอใกล้เคียง คือ อ.เกษตรสมบูรณ์ มาช่วยซึ่งต้องนำรถน้ำ มาแจกจ่ายน้ำแก่ประชาชน อีกทั้งในช่วงเทศกาลสงกรานต์ปีนี้ อ.หนองบัวแดงอาจต้องงดเล่นสาดน้ำด้วย

นายประพจน์ โสฬสจินดา หัวหน้าสำนักงานการประปาส่วนภูมิภาค (กปภ.) หนองบัวแดง กล่าวว่า การประปาส่วนภูมิภาค (กปภ.) หนองบัวแดงที่ผลิตประปาให้บริการประชาชน ในเขตตัวเมืองอำเภอหนองบัวแดงที่มีประชากรกว่า ๙,๕๐๐ คน กว่า ๓,๕๐๐ครัวเรือน เริ่มประสบปัญหาขาดแคลนน้ำดิบผลิตประปาแล้ว โดยแหล่งน้ำดิบในลำห้วยลาด ๖ ฝาย ที่มีความจุ ๗๐๐,๐๐๐ ลูกบาศก์เมตร (ลบ.ม.) นั้น ขณะนี้เหลือเพียง ๑๕,๐๐๐ ลบ.ม. ใช้ผลิตน้ำประปาได้อีกประมาณ ๑๒ วัน และเหลือแหล่งน้ำสำรอง คือ อ่างเก็บน้ำหลังอำเภอหนองบัวแดง ประมาณ ๑๖๕,๐๐๐ ลบ.ม. ทำให้เหลือน้ำดิบสำหรับผลิตประปา

ให้บริการประชาชนได้อีกประมาณ ๖๐ วันเท่านั้น จากนั้นไม่รู้ว่าจะไปหาแหล่งน้ำจากไหนมาเสริมได้ และได้เตรียมแผนสำรองด้วยการนำรถไปขนน้ำจาก อ.เกษตรสมบูรณ์ที่อยู่ใกล้เคียงมาแจกจ่ายประชาชน

ขณะที่ อ.หนองบัวแดง ชัยภูมิ ธรรงค์ให้ประชาชนประหยัดน้ำ หลังแหล่งน้ำดิบผลิตประปาหล่อเลี้ยงเมืองแห่งขอเรียกร้องสร้างเขื่อนลำสะพุงเหนือแก่งลำน้ำซำ

ด้าน นายชาติชาย ตำนกุล นายกเทศมนตรีตำบลหนองบัวแดง เปิดเผยว่า อ.หนองบัวแดงเข้าสู่ภาวะภัยแล้งเร็วกว่าทุกปี ประชาชนต้องช่วยกันประหยัดการใช้น้ำทุกด้าน รวมถึงช่วงเทศกาลสงกรานต์ปีนี้ด้วย ซึ่งปัญหาการขาดแคลนน้ำซำซำหานี้เนื่องจากในเขตเมืองหนองบัวแดงขยายตัวอย่างรวดเร็วมีผู้ใช้น้ำเพิ่มขึ้นมากทุกปี แต่กลับไม่มีแหล่งเก็บกักน้ำขนาดใหญ่รองรับ

ส่วนโครงการก่อสร้างอ่างเก็บน้ำลำสะพุงเหนือ อ.หนองบัวแดง ที่มีการศึกษาไว้แล้วก็ยังไม่สามารถดำเนินการก่อสร้างได้ เพราะพื้นที่บางส่วนอยู่ในเขตป่าอุทยานฯ จึงขอเรียกร้องไปยังรัฐบาล คสช.ได้ช่วยเร่งตัดสินใจดำเนินการโครงการนี้โดยเร็ว ซึ่งชาวอำเภอหนองบัวแดงทุกคนต้องการให้ก่อสร้างโครงการนี้เพื่อแก้ปัญหาภัยแล้งซำซำมานานหลายสิบปี อีกทั้งไม่มีปัญหาเรื่องการตัดต้นไม้หรือเกิดผลกระทบต่อบ้านเรือนประชาชนแต่อย่างใด (ผู้จัดการ)

ขอนแก่นแล้งจัดแหล่งน้ำสาธารณะแห่งขอ

จ.ขอนแก่น แล้งแล้วพบแหล่งน้ำสาธารณะเริ่มแห่งขอ ขณะสภาพอากาศร้อนจัดกระทบปลาในบ่อ ประกอบกับสภาพอากาศที่มีอุณหภูมิร้อนเกือบ ๔๐ องศาเซลเซียส ทำให้ปลาที่เลี้ยงไว้ในบ่อตายอย่างต่อเนื่อง

สถานการณ์ภัยแล้ง ในเขต จ.ขอนแก่น เริ่มส่งผลกระทบต่อกลุ่มเกษตรกรแล้ว ปัจจุบันพบน้ำในแหล่งน้ำสาธารณะลดระดับลงอย่างมาก แม้กระทั่งบ่อเลี้ยงปลาที่อยู่ตามไร่นาของชาวบ้าน ก็ลดระดับลงเช่นกัน ประกอบกับสภาพอากาศที่มีอุณหภูมิร้อนเกือบ ๔๐ องศาเซลเซียส ทำให้ปลาที่เลี้ยงไว้ในบ่อตายอย่างต่อเนื่อง โดยเฉพาะที่ บ.ภูเหล็ก ต.เหล็ก อ.บ้านฝาง ที่ชาวบ้านส่วนใหญ่ต่างพากันเร่งสูบน้ำในบ่อที่เหลืออยู่ออกมา เพื่อนำน้ำใส่ลงไปพื้นที่ทางการเกษตร พร้อมจับปลาจำหน่าย และแจกจ่ายให้กับญาติ ๆ ด้านนายสายัณห์ สิทธิพรมา อายุ ๔๘ ปี ชาวบ้านภูเหล็ก ต.ภูเหล็ก อ.บ้านฝาง กล่าวว่า พื้นที่โดยรวมของ ต.ภูเหล็ก จากการสอบถามเพื่อนบ้านด้วยกันพบว่าแทบทุกหมู่บ้าน ต้องพบกับสภาพความแห้งแล้ง หลังฝนหยุดตกทิ้งช่วงมานานตั้งแต่ช่วงฤดูเก็บเกี่ยวผลผลิต ในเดือน ธ.ค.ปี ๒๕๕๙ ทำให้น้ำในหนองน้ำสาธารณะ เริ่มแห้งแล้งประกอบกับอากาศที่ร้อนจัดทำให้ปลาที่เลี้ยงไว้ตายวันละหลายตัว จึงต้องรีบทำการสูบน้ำออกจากหนองเพื่อจับปลาขึ้นมาแจกจ่ายกันในเครือญาติและจำหน่ายให้กับเพื่อนบ้าน สำหรับนำไปประกอบอาหาร ก่อนที่ปลาจะตายหมดก่อน เพราะทนความร้อนจากอากาศไม่ไหว เนื่องจากน้ำเหลือน้อยแล้ว (ไอ เอ็น เอ็น)

ท่วมทัน! ฝนถล่มเมืองโคราชกว่าชม. เกิดน้ำขังหลายจุด

เมื่อเวลาประมาณ ๑๔.๐๐ น. ได้มีฝนตกลงมาอย่างหนักในเขตพื้นที่อำเภอเมือง จังหวัดนครราชสีมา เป็นเวลานานกว่า ๑ ชั่วโมง ๓๐ นาที ส่งผลให้เกิดน้ำท่วมขังบนพื้นผิวถนนสูงหลายจุด อย่างเช่นที่ บริเวณถนนจอมพล หน้าโรงเรียนวัดบูรณะ ภายในเขตเทศบาลนครราชสีมา ได้มีน้ำท่วมขังสูงกว่า ๓๐ เซนติเมตร ส่งผลให้รถยนต์สัญจรผ่านไปมายากลำบาก ส่วนที่บริเวณถนนราชดำเนิน หน้าค่ายทหารสุรนารี ก็ได้มีน้ำเอ่อล้นจากท่อระบายน้ำ ขึ้นมาท่วมพื้นถนนสูงประมาณ ๔๐ เซนติเมตร ทำให้เกิดปัญหาการจราจรติดขัดเล็กน้อย

สำหรับสาเหตุของน้ำท่วมขังในครั้งนี้ เกิดจากท่อระบายน้ำไม่สามารถระบายน้ำได้ทัน อย่างไรก็ตามหลังจากฝนหยุดตกประมาณ ๑ ชั่วโมง สถานการณ์น้ำที่ท่วมขังก็ได้ลดระดับกลับเข้าสู่ภาวะปกติแล้ว (มติชน)

บุรีรัมย์ระดมแจกน้ำ ๑๒ หมู่บ้านหลังได้รับการร้องขอความช่วยเหลือจากราษฎรในหมู่บ้าน

อบต.สนวน อ.ห้วยราช จ.บุรีรัมย์ ระดมรถบรรทุกน้ำออกแจกจ่ายน้ำช่วยเหลือราษฎร ๑๒ หมู่บ้าน ประสบภัยแล้งขาดแคลนน้ำอุปโภคบริโภค วันนี้ (๑๖ มี.ค.)

อบต.สนวน อ.ห้วยราช จ.บุรีรัมย์ ระดมรถบรรทุกน้ำออกแจกจ่ายน้ำช่วยเหลือราษฎร ๑๒ หมู่บ้านประสบภัยแล้งขาดแคลนน้ำอุปโภคบริโภค เนื่องจากสระน้ำดิบหมู่บ้านและบ่อบาดาลไม่เพียงพอผลิตประปา

ขอข่าวรายงานว่า สถานการณ์ภัยแล้ง จ.บุรีรัมย์ เริ่มขยายวงกว้าง ล่าสุดองค์การบริหารส่วนตำบล (อบต.) สนวน อ.ห้วยราช จ.บุรีรัมย์ ได้นำรถบรรทุกน้ำสะอาดออกแจกจ่ายช่วยเหลือราษฎรบ้านพลวงน้อย ม.๘ ต.สนวน หลังได้รับการร้องขอความช่วยเหลือ

จากผู้นำชุมชนว่าราษฎรในหมู่บ้านทั้ง ๑๓๑ หลังคาเรือน ประชากรกว่า ๕๐๐ คน กำลังประสบปัญหาเดือดร้อนจากการขาดแคลนน้ำอุปโภคบริโภค เนื่องจากสระกลางหมู่บ้านที่ใช้ผลิตประปามีสภาพตื้นเขินน้ำระเหยลดลงอย่างรวดเร็ว ประกอบกับบ่อบาดาลที่ขุดเจาะไว้สำรองไหลไม่ทัน เนื่องจากสภาพความแห้งแล้ง

นอกจากนี้ ทาง อบต.ยังได้หมุนเวียนบรรทุกน้ำไปแจกจ่ายให้แก่ราษฎรอีก ๑๑ หมู่บ้านที่ประสบปัญหาเดือดร้อนไม่มีน้ำอุปโภคบริโภคด้วย โดยเฉลี่ยต้องบรรทุกน้ำไปแจกจ่ายวันละ ๔ เที่ยว เที่ยวละ ๖,๐๐๐ ลิตร รวมปริมาณน้ำที่ต้องนำไปแจกจ่ายช่วยเหลือราษฎรวันละ ๒๔,๐๐๐ ลิตร ซึ่งแต่ละวันจะมีทั้งเด็ก ผู้ใหญ่ และผู้สูงอายุ นำภาชนะใส่รถเข็นมาเข้าคิวรอรับน้ำจำนวนมาก ทั้งนี้ ทาง อบต.ยังได้นำน้ำไปเติมใส่โอ่งตามบ้านเรือนของราษฎรเพื่อสำรองไว้บริโภคช่วงหน้าแล้งด้วย

นายฉลอง กอรัมย์ ผู้ใหญ่บ้านบ้านพลวงน้อย ม.๘ ต.สนวน กล่าวว่า ชาวบ้านได้ประสบปัญหาขาดแคลนน้ำอุปโภคบริโภคมาตั้งแต่ต้นเดือนมีนาคมแล้วเนื่องจากน้ำฝนที่เก็บไว้ในโอ่งเหือดแห้ง ขณะที่น้ำในสระกลางหมู่บ้าน และบ่อบาดาลไหลไม่ทันเนื่องจากสภาพความแห้งแล้ง จึงได้ทำเรื่องขอสับสนุนน้ำจากทาง อบต.สนวนเพื่อนำน้ำมาแจกจ่ายบรรเทาความเดือดร้อนแก่ราษฎรในหมู่บ้าน นอกจากนี้ยังได้หมุนเวียนไปแจกจ่ายน้ำให้แก่ราษฎรอีก ๑๑ หมู่บ้านด้วย (ผู้จัดการ)

