



รายงานสถานการณ์น้ำ  
ศูนย์ป้องกันวิกฤติน้ำ กรมทรัพยากรน้ำ  
วันศุกร์ที่ ๗ กรกฎาคม ๒๕๖๐

**สภาวะอากาศ** พยากรณ์อากาศ ๒๔ ชั่วโมงข้างหน้า ประเทศไทยมีฝนฟ้าคะนองเพิ่มขึ้นและมีฝนตกหนักบางพื้นที่ สำหรับภาคใต้ มีฝนลดลง



**สถานการณ์น้ำ**

กรมอุตุฯ กรมอุตุนิยมวิทยา เผยประเทศไทยมีฝนฟ้าคะนองเพิ่มขึ้น กทม. ๖๐% ตกหนักบางแห่ง

จ.นครราชสีมา ฝนถล่มโคราชทำน้ำท่วมขังถนน-บ้านกระทอปชช.อื้อ

จ.นครสวรรค์ ฝนถล่มทำน้ำหลาก-ประกาศภัยพิบัติแล้ว ๖ อ.

จ.ลพบุรี ฝนถล่มทำน้ำป่าหลากท่วม ๕๐ ซม.-๓๐๐ หลังอ่วม

**สถานการณ์น้ำต่างประเทศ**

“ญี่ปุ่น” น้ำท่วมภาคใต้ ชัดบ้านพัง-ถนนขาด ชาวบ้านสูญหาย ๑๕ ราย อุตุฯ เตือนฝนหนักถึง ๗ ก.ค.

**การช่วยเหลือ**

จ.ลำปาง ฝนเริ่มทิ้งช่วงทำให้เขื่อนใหญ่ต้องปล่อยน้ำช่วยชาวนา

**สถานการณ์น้ำ**

**ระดับน้ำในแม่น้ำโขง :** MRC: Mekong River Commission ณ วันที่ ๓ กรกฎาคม ๒๕๖๐ ที่สถานีเชียงแสน เชียงคาน หนองคาย นครพนม มุกดาหาร และโขงเจียม วัดได้ ๓.๑๖ ๖.๗๘ ๓.๖๔ ๖.๑๗ ๕.๙๒ และ ๖.๑๘ เมตร ตามลำดับ เปรียบเทียบกับตลิ่ง มีค่าเท่ากับ -๙.๖๔ -๙.๒๒ -๘.๕๖ -๖.๓๓ -๖.๐๘ และ -๘.๓๒ เมตร ตามลำดับ แนวโน้มระดับน้ำท่า สถานีเชียงแสน สถานีเชียงคาน สถานีหนองคาย สถานีมุกดาหาร สถานีนครพนม สถานีอุบลราชธานี มีแนวโน้มระดับน้ำเพิ่มขึ้น

**ระดับน้ำและคุณภาพน้ำของกลุ่มน้ำสงขลา** กลุ่มน้ำทะเลสาบสงขลา ปัจจุบันสถานการณ์น้ำในลำน้ำโดยทั่วไปยังคงอยู่ในภาวะปกติ (ระดับน้ำต่ำกว่าระดับตลิ่งต่ำสุด) ระดับน้ำในลำน้ำส่วนใหญ่มีแนวโน้มลดลง/ทรงตัว (๒ ก.ค.- ๖ ก.ค.๒๕๖๐ ที่มา กรมชลประทาน) สถานีคลองลำ อ.ศรีนครินทร์ จ.พัทลุง สถานีคลองนุ้ย อ.เมือง จ.พัทลุง สถานีคลองหะ อ.หาดใหญ่ จ.สงขลา สถานีคลองอู่ตะเภา อ.หาดใหญ่ จ.สงขลา สถานีคลองอู่ตะเภา อ.คลองหอยโข่ง จ.สงขลา สถานีคลองอู่ตะเภา อ.สะเดา จ.สงขลา วัดปริมาณน้ำได้ ๓.๘๐ \* ๐.๘๕ ๙.๘๔ ๒๔.๐๐ และ ๕.๔๐ ลบม./วินาที

สถานีตรวจวัดระดับน้ำ (CCTV) ณ วันที่ ๖ กรกฎาคม ๒๕๖๐ การตรวจวัดระดับน้ำจากกล้อง (CCTV) ระดับน้ำส่วนใหญ่อยู่ในเกณฑ์ปกติ .

จังหวัด	สถานที่ตั้งกล้อง	แม่น้ำ/ลำน้ำ	วิกฤติ	วิกฤติ	ระดับน้ำ (ม.รทก.)			สถานการณ์	หมายเหตุ
			น้ำแล้ง	น้ำท่วม	4 ก.ค.	5 ก.ค.	6 ก.ค.		
			ระดับน้อยกว่า	ระดับมากกว่า					
จ.เชียงใหม่	ร.ร.เชียงใหม่ศรีเสียดิน อ.เมือง	ปิง	-	-	N/A	N/A	N/A	น้ำปกติ	↔
จ.นครสวรรค์	บ้านหาดเสลา อ.เก้าเสี้ยว	ปิง	-	-	28.57	28.47	28.37	น้ำปกติ	↓
จ.แพร่	สะพานมหาโพธิ์ อ.เมือง	ยม	143.87	151.33	N/A	N/A	N/A	น้ำปกติ	↔
จ.สุโขทัย	สะพานศรีสุชนาลัย อ.ศรีสุชนาลัย	ยม	60.14	71.78	62.15	62.40	62.40	น้ำปกติ	↔
จ.สุโขทัย	สะพานพระแม่ย่า อ.เมือง	ยม	42.48	48.59	46.70	46.60	46.75	น้ำปกติ	↑
จ.พิจิตร	สะพานโพทะเล อ.โพทะเล	ยม	22.58	30.63	25.40	26.20	26.50	น้ำปกติ	↓
จ.อุดรธานี	สะพานท่าเสา อ.เมือง	น่าน	49.22	56.91	54.85	54.50	55.40	น้ำปกติ	↓
จ.พิษณุโลก	สะพานสุพรรณกัลยา อ.เมือง	น่าน	33.98	44.52	35.75	35.75	35.75	น้ำปกติ	↔
จ.เชียงราย	สถานีหัวฝาย อ.แม่สาย	แม่สาย/โขง	395.79	396.50	N/A	N/A	N/A	น้ำปกติ	↔
จ.หนองคาย	สง.ส่วนอุทกหนองคาย อ.เมือง	โขง	157.85	166.70	N/A	N/A	N/A	น้ำปกติ	↔
จ.นครพนม	นครพนม อ.เมือง	โขง	135.21	144.28	N/A	N/A	N/A	น้ำปกติ	↔
จ.นครพนม	เทศบาล ต.นาแก อ.นาแก	ห้วยน้ำแก้ว/โขงอีสาน	139.05	142.42	141.58	141.43	141.43	น้ำปกติ	↔
จ.บุรีรัมย์	สตึก อ.สตึก	มูล	123.13	128.76	127.90	128.00	128.00	น้ำปกติ	↔
จ.สิงห์บุรี	เชิงสะพานสิงห์บุรี อ.เมือง	เจ้าพระยา	3.45	11.50	N/A	N/A	N/A	น้ำปกติ	↔
จ.อ่างทอง	บ้านยางมณี อ.โพธิ์ทอง	เจ้าพระยา	-	9.11	N/A	N/A	N/A	น้ำปกติ	↔
จ.ลพบุรี	บ้านบางปี อ.เมือง	เจ้าพระยา	-	10.75	N/A	N/A	N/A	น้ำปกติ	↔
จ.พระนครศรีอยุธยา	บ้านป้อม อ.พระนครศรีอยุธยา	เจ้าพระยา	-	-	0.40	0.40	0.15	น้ำปกติ	↓
จ.กรุงเทพฯ	สะพานพุทธ เขตธนบุรี	เจ้าพระยา	-	1.70	N/A	N/A	N/A	น้ำปกติ	↔
จ.พระนครศรีอยุธยา	อ.เสนา	น้อย/เจ้าพระยา	2.00	5.00	1.25	1.60	2.00	น้ำปกติ	↑
จ.อุทัยธานี	อุทัยธานีใหม่ อ.เมือง	เจ้าพระยา	-	-	16.60	16.60	16.60	น้ำปกติ	↔
จ.สมุทรสาคร	สะพานข้ามแม่น้ำท่าจีน 3 อ.เมือง	ท่าจีน	-5.11	0.57	-1.54	-1.54	-1.74	น้ำปกติ	↓
จ.นครพนม	สะพานหลวงพ่อบึง อ.นครไชยศรี	ท่าจีน	-3.16	2.21	0.66	0.91	1.01	น้ำปกติ	↑
จ.นครปฐม	สะพานข้ามแม่น้ำท่าจีน ทางหลวง 346 อ.บางเลน	ท่าจีน	-4.57	0.21	-0.64	-0.54	-0.54	น้ำปกติ	↔
จ.สุพรรณบุรี	สะพานวัดพระรูป อ.เมือง	ท่าจีน	-1.26	2.75	2.00	2.45	3.00	น้ำปกติ	↑
จ.สุพรรณบุรี	สะพานข้ามแม่น้ำท่าจีน อ.สามชุก	ท่าจีน	1.55	5.18	4.36	4.56	4.61	น้ำปกติ	↑
จ.ชัยนาท	สะพานสามง่ามท่าโมคลง อ.หันคา	ท่าจีน	10.69	12.83	12.07	12.07	12.07	น้ำปกติ	↔
จ.จันทบุรี	ตรงข้ามวัดจันทนาราม อ.เมือง	จันทบุรี	0.20	3.73	N/A	N/A	N/A	น้ำปกติ	↔
จ.เพชรบุรี	เทศบาลเมืองเพชรบุรี อ.เมือง	เพชรบุรี	-	3.18	N/A	N/A	N/A	น้ำปกติ	↔
จ.ประจวบคีรีขันธ์	ร.ร.อนุบาลบางสะพาน อ.บางสะพาน	คลองบางสะพาน/ชายฝั่งทะเลตะวันตก	-	3.30	0.20	0.15	0.20	น้ำปกติ	↑
จ.สุราษฎร์ธานี	สง.จ.สุราษฎร์ธานี อ.เมือง	ตาปี	-	2.28	N/A	N/A	N/A	น้ำปกติ	↔
จ.สงขลา	สถานีคลองอู่ตะเภาตอนล่าง อ.หาดใหญ่	ทะเลสาบสงขลา	-	-	0.25	0.20	0.20	น้ำปกติ	↔
จ.พัทลุง	สถานีคลองตะโหมด อ.ตะโหมด	ทะเลสาบสงขลา	-	-	21.70	21.70	21.70	น้ำปกติ	↔
จ.พัทลุง	สถานีลำปำ อ.เมือง	ทะเลสาบสงขลา	-	-	-1.80	-1.80	-1.80	น้ำปกติ	↔

\*N/A คือ อ่านค่าระดับจากไม้วัดระดับ (Staff) ไม่ได้ / ไม้วัดระดับ (Staff) ชำรุด

\*\*ม.รทก. คือ เมตรเทียบกับระดับน้ำทะเลปานกลาง

\*\* ระดับน้ำทะเลปานกลาง (Mean Sea Level) หรือ ร.ทก. เป็นค่าการวัด ระดับน้ำทะเลขึ้นสูงสุด (High Tide : HT) และลงต่ำสุด (Low Tide : LT) ของแต่ละวัน ในช่วงระยะเวลาที่กำหนด แล้วนำค่าเฉลี่ยเป็นระดับน้ำทะเลปานกลาง สำหรับระยะเวลาที่ทำการรังวัดโดยทั่วไปจะต้องวัดเป็นเวลา ๑๘.๖ ปี ตามวัฏจักรของน้ำ ระดับน้ำทะเลปานกลางของแต่ละบริเวณทั่วโลกอาจมีความสูงไม่เท่ากัน

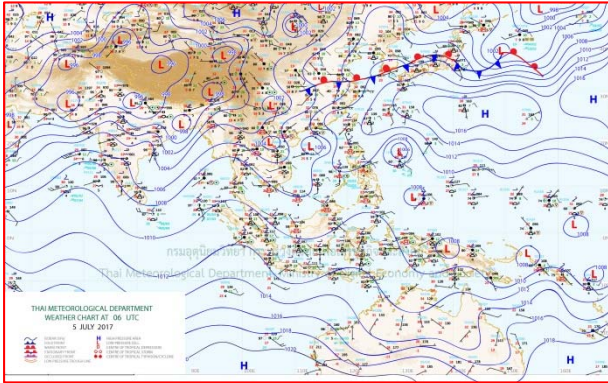
ในประเทศไทยใช้เวลาในการวัด ๕ ปี โดยเลือกที่ตำบลเกาะหลัก จังหวัดประจวบคีรีขันธ์ เป็นที่วัด แล้วนำมาหาค่าเฉลี่ย เพื่อใช้เป็นค่าระดับน้ำทะเลปานกลาง ให้มีค่า ๐.๐๐๐ เมตร ทำการถ่ายโยงมายังหมุด BM-A (ซึ่งถือว่าเป็นหมุดหลักฐานหมุดแรกของประเทศไทย) ซึ่งมีค่าระดับน้ำทะเลปานกลาง ๑.๔๔๗๗ เมตร

## ปริมาณน้ำฝนสูงสุด (มม.)

จังหวัด	๑ ก.ค.๖๐	๒ ก.ค.๖๐	๓ ก.ค.๖๐	๔ ก.ค.๖๐	๕ ก.ค.๖๐
จ.แม่ฮ่องสอน.	๑.๓	๔.๗	๘.๙	๑๒.๕	๐.๒
จ.เชียงราย	๑๐.๘	๐.๕	๔.๙	๑๑.๒	๑๓.๕
จ.เชียงใหม่	๑.๙	๒๐.๒	๒.๘	๒๕.๓	๐.๗
จ.พะเยา	-	-	๑๘.๒	๑๐.๐	-
จ.น่าน	๑๕.๐	๑๓.๖	๑๔.๐	๒๙.๓	๒.๗
จ.ลำพูน	๐.๔	-	-	๒.๔	๐.๒
จ.ลำปาง	๑๔.๒	-	๑๒.๗	๓.๘	๕๑.๔
จ.แพร่	๓๕.๕	-	๔๐.๒	๓.๒	๓๐.๐
จ.อุตรดิตถ์	๕.๗	๓.๕	๒๐.๕	๑๓.๐	-
จ.สุโขทัย	๐.๒	๓.๔	๕.๐	๑๒.๔	๒.๙
จ.ตาก	๑๐.๒	๙.๓	๒๒.๕	๒๗.๖	๑๐.๑
จ.พิษณุโลก	๒๔.๐	๗.๐	๑๘.๐	๒๑.๐	๑๘.๒
จ.เพชรบูรณ์	๗๓.๘	๘.๓	๓.๖	๒๘.๐	๔.๙
จ.กำแพงเพชร	๔๗.๓	๑๓.๘	๑๐.๗	๒๑.๓	๓๗.๘
จ.พิจิตร	๐.๔	๑.๐	๔.๖	๑๖.๙	๐.๑
จ.หนองคาย	๕.๒	๙๐.๔	๗๑.๓	๗๕.๐	๒๕.๐
จ.เลย	๘.๓	๓.๐	๑๐.๕	๓๐.๐	๑.๒
จ.อุดรธานี	๓๒.๐	๑๖.๐	๓๖.๐	๒๗.๐	๑๒.๕
จ.หนองบัวลำภู	๑.๕	-	๔.๘	๑๕.๘	-
จ.นครพนม	๔๕.๓	๓๖.๓	๘๓.๕	๕๓.๐	๓๒.๕
จ.สกลนคร	๖๗.๓	๕๔.๕	๔๗.๕	๑๖.๗	๒๓.๑
จ.มุกดาหาร	๑๐.๔	๖๑.๘	๗.๐	๓๐.๐	๑๓.๘
จ.ขอนแก่น	๒๑.๕	๑๑.๘	๓.๒	๒๐.๖	๖.๓
จ.มหาสารคาม	๑๒.๒	-	๐.๒	๑๔.๓	-
จ.กาฬสินธุ์	๑๕.๐	๔๗.๐	๑๘.๐	๕.๐	๑๐.๐
จ.ร้อยเอ็ด	๒.๑	๐.๗	๐.๘	๓.๕	-
จ.ชัยภูมิ	๓๐.๐	๐.๔	๑๓.๔	๒๘.๐	๖๐.๕
จ.อุบลราชธานี	๒๒.๙	๖๐.๓	๔๓.๔	๑๙.๐	๒๘.๒
จ.อำนาจเจริญ	๓๒.๕	๓๒.๐	๕๐.๑	-	๗.๐
จ.ยโสธร	-	๑๑.๐	๓๓.๕	๗.๕	๓.๔
จ.สุรินทร์	๒๐.๑	๕.๑	๑๐.๙	๑๖.๙	๐.๖
จ.นครราชสีมา	๔.๔	๓๐.๐	๔.๐	๕๕.๙	๒๑.๐
จ.บุรีรัมย์	๓๑.๒	๘.๐	๙.๔	๔๐.๖	๐.๘
จ.ศรีสะเกษ	๓๒.๐	๔๐.๐	๖๐.๐	๒๗.๕	-

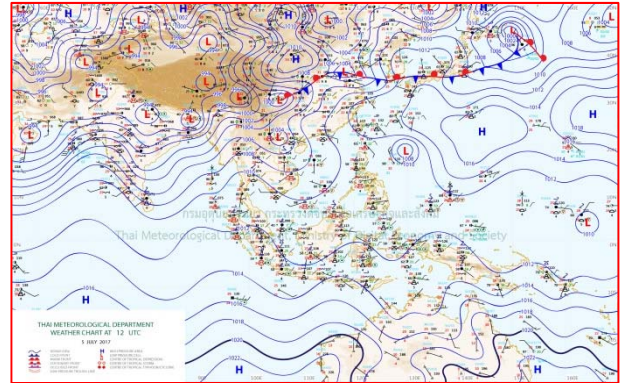


# แผนที่อากาศ



๕ ก.ค.๖๐ เวลา ๐๓:๐๐ น.

๑



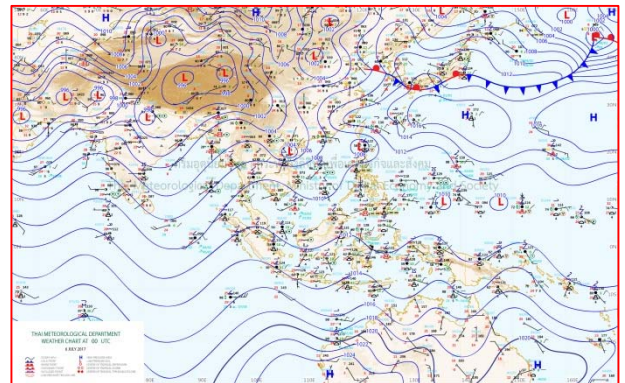
๕ ก.ค.๖๐ เวลา ๑๙:๐๐ น.

๒



๖ ก.ค.๖๐ เวลา ๑๑:๐๐ น.

๓



๖ ก.ค.๖๐ เวลา ๗:๐๐ น.

๔





## ไทยมีฝนฟ้าคะนองเพิ่มขึ้น กทม.๖๐%ตกหนักบางแห่ง

กรมอุตุนิยมวิทยา รายงานลักษณะอากาศทั่วไป พยากรณ์อากาศ ๒๔ ชั่วโมงข้างหน้า ประเทศไทยมีฝนฟ้าคะนองเพิ่มขึ้น และมีฝนตกหนักบางพื้นที่ สำหรับภาคใต้มีฝนลดลง

พยากรณ์อากาศสำหรับประเทศไทยตั้งแต่เวลา ๐๖:๐๐ วันนี้ ถึง ๐๖:๐๐ วันพรุ่งนี้.

ภาคเหนือ มีฝนฟ้าคะนอง ร้อยละ ๖๐ ของพื้นที่ บริเวณจังหวัดเชียงราย ลำพูน ลำปาง สุโขทัย กำแพงเพชร อุตรดิตถ์ และพิษณุโลก อุณหภูมิต่ำสุด ๒๓-๒๔ องศาเซลเซียส อุณหภูมิสูงสุด ๒๘-๓๑ องศาเซลเซียส ลมตะวันตกเฉียงใต้ ความเร็ว ๑๐-๒๕ กม./ชม.

ภาคตะวันออกเฉียงเหนือ มีฝนฟ้าคะนอง ร้อยละ ๖๐ ของพื้นที่ และมีฝนตกหนักบางแห่ง บริเวณจังหวัดสกลนคร นครพนม มุกดาหาร อานาจเจริญ อุบลราชธานี ศรีสะเกษ และสุรินทร์ อุณหภูมิต่ำสุด ๒๓-๒๔ องศาเซลเซียส อุณหภูมิสูงสุด ๓๐-๓๓ องศาเซลเซียส ลมตะวันตกเฉียงใต้ ความเร็ว ๑๐-๓๐ กม./ชม.

ภาคกลาง มีฝนฟ้าคะนอง ร้อยละ ๔๐ ของพื้นที่ และมีฝนตกหนักบางแห่ง บริเวณจังหวัดนครปฐม ราชบุรี กาญจนบุรี สุพรรณบุรี อุทัยธานี และชัยนาท อุณหภูมิต่ำสุด ๒๓-๒๔ องศาเซลเซียส อุณหภูมิสูงสุด ๓๒-๓๔ องศาเซลเซียส ลมตะวันตกเฉียงใต้ ความเร็ว ๑๐-๓๐ กม./ชม.

ภาคตะวันออก มีฝนฟ้าคะนอง ร้อยละ ๖๐ ของพื้นที่ และมีฝนตกหนักบางแห่ง บริเวณจังหวัดฉะเชิงเทรา ชลบุรี ระยอง จันทบุรี และตราด อุณหภูมิต่ำสุด ๒๓-๒๕ องศาเซลเซียส อุณหภูมิสูงสุด ๓๑-๓๓ องศาเซลเซียส ลมตะวันตกเฉียงใต้ ความเร็ว ๑๕-๓๕ กม./ชม. ทะเลมีคลื่นสูง ๑-๒ เมตร ส่วนบริเวณที่มีฝนฟ้าคะนองคลื่นสูงประมาณ ๒ เมตร

ภาคใต้ (ฝั่งตะวันออก) มีฝนฟ้าคะนอง ร้อยละ ๔๐ ของพื้นที่ ส่วนมากบริเวณจังหวัดเพชรบุรี ประจวบคีรีขันธ์ ชุมพร และสุราษฎร์ธานี อุณหภูมิต่ำสุด ๒๒-๒๕ องศาเซลเซียส อุณหภูมิสูงสุด ๓๒-๓๔ องศาเซลเซียส ลมตะวันตกเฉียงใต้ ความเร็ว ๑๕-๓๐ กม./ชม. ทะเลมีคลื่นสูงประมาณ ๑ เมตร ห่างฝั่งคลื่นสูง ๑-๒ เมตร

ภาคใต้ (ฝั่งตะวันตก) มีฝนฟ้าคะนอง ร้อยละ ๔๐ ของพื้นที่ และมีฝนตกหนักบางแห่ง บริเวณจังหวัดระนอง และพังงา อุณหภูมิต่ำสุด ๒๒-๒๕ องศาเซลเซียส อุณหภูมิสูงสุด ๓๒-๓๔ องศาเซลเซียส ลมตะวันตกเฉียงใต้ ความเร็ว ๑๕-๓๕ กม./ชม. ทะเลมีคลื่นสูง ๑-๒ เมตร บริเวณที่มีฝนฟ้าคะนองคลื่นสูงประมาณ ๒ เมตร

กรุงเทพมหานครและปริมณฑล มีฝนฟ้าคะนอง ร้อยละ ๖๐ ของพื้นที่ และมีฝนตกหนักบางแห่ง อุณหภูมิต่ำสุด ๒๔-๒๕ องศาเซลเซียส อุณหภูมิสูงสุด ๓๒-๓๔ องศาเซลเซียส ลมตะวันตกเฉียงใต้ ความเร็ว ๑๕-๓๐ กม./ชม.

## ฝนถล่มโคราชทำน้ำท่วมขังถนน-บ้านกระทบปชช.อื้อ

เกิดฝนถล่มโคราช เกิดน้ำท่วมถนนหลายสาย ในชุมชนบ้านพะไล ชาวบ้านกว่า ๑๕๐ หลังคาเรือนเดือดร้อน

เมื่อคืนที่ผ่านมาได้เกิดฝนตกหนักในอ.เมืองนครราชสีมา ส่งผลให้มีน้ำไหลหลากเข้าท่วมถนนหลายสาย ภายในชุมชนบ้านพะไล หมู่ ๖ ต.หัวทะเล อ.เมือง จ.นครราชสีมา โดยเฉพาะที่บริเวณหน้าโรงเรียนสารสาสน์วิเทศนครราชสีมา ๒ ได้มีน้ำไหลทะลักจากคลองธรรมชาติ เข้าท่วมพื้นถนนจนมีระดับน้ำสูงประมาณ ๔๐ เซนติเมตร เป็นระยะทางยาวกว่า ๓๐๐ เมตร ส่งผลให้ประชาชนใช้รถยนต์สัญจรผ่านไปมาด้วยความยากลำบาก และเดือดร้อนไปถึงร้านค้าอาหารตามสั่ง ที่ไม่สามารถขายของได้เลยในช่วงนี้

ด้านนางมยุรฉัตร ถินจะบก อายุ ๓๙ ปี แม่ค้าขายส้มตำในชุมชนบ้านพะไล หมู่ ๖ เปิดเผยว่า เมื่อคืนที่ผ่านมาได้เกิดฝนตกอย่างหนักนานกว่า ๒ ชั่วโมง ทำให้น้ำที่อยู่ด้านบนหมู่บ้าน ซึ่งไหลมาจากหลายพื้นที่ เช่นพื้นที่เขตเทศบาลนครนครราชสีมา และในค่ายสุรนารี กองทัพภาคที่ ๒ ไหลมารวมกันที่บริเวณคลองธรรมชาติ จนเอ่อล้นเข้าท่วมบ้านเรือนประชาชน และถนนในชุมชนบ้านพะไลหลายสาย แม้ว่าเทศบาลตำบลหัวทะเล จะนำรถแบคโฮมาทำการขุดร่องข้างทาง เพื่อเร่งระบายน้ำแล้วก็ตาม แต่ก็ยังระบายน้ำไม่ทัน ซึ่งสภาพน้ำท่วมเช่นนี้มักเกิดขึ้นเป็นประจำช่วงที่มีฝนตกหนักนาน ๆ และเป็นอย่างนี้มานานหลายปีแล้ว สำหรับบ้านพะไลแห่งนี้ เป็นที่ลุ่มรับน้ำมาจากหลายชุมชนด้านบน จึงทำให้เกิดน้ำท่วมบ่อย ชาวบ้านกว่า ๑๕๐ หลังคาเรือนได้รับความเดือดร้อน เมื่อจะออกจากบ้านไปไหน ก็ต้องเดินลุยน้ำไป ทำให้เป็นโรคน้ำกัดเท้ากันจำนวนมาก จึงอยากให้หน่วยงานที่เกี่ยวข้องได้มาช่วยเหลือแก้ปัญหา น้ำท่วมให้กับชุมชนด้วย (ไอ เอ็น เอ็น)

## ฝนถล่มนครสวรรค์ทำน้ำหลาก-ประกาศภัยพิบัติแล้ว ๖ อ.

เกิดฝนตกหนักต่อเนื่องใน จ.นครสวรรค์ ทำน้ำหลากท่วม อ.ตากาลี ปภ.กำลังอยู่ระหว่างสำรวจจำนวนบ้านเรือนประชาชน และพื้นที่การเกษตรที่ได้รับผลกระทบ สำหรับหาแนวทางให้ความช่วยเหลือ ซึ่งเบื้องต้นได้ประกาศพื้นที่ประสบภัยพิบัติ(อุทกภัย) แล้วทั้งหมด ๖ อำเภอ

เกิดฝนตกหนักต่อเนื่องใน จ.นครสวรรค์ ส่งผลให้มีน้ำหลากเข้าท่วมพื้นที่การเกษตร รวมถึง บ้านเรือนประชาชน ที่ อ.ตากาลี วัดระดับความสูงได้ประมาณ ๕๐ ซม. ด้าน นายธีรศักดิ์ ทรัพย์ศิริ หัวหน้าสำนักงานป้องกันและบรรเทาสาธารณภัย(ปภ.) จังหวัดนครสวรรค์ เปิดเผยกับสำนักข่าวไอ.เอ็น.เอ็น.ว่า หลังเกิดฝนตกปริมาณมาก ทำให้มีมวลน้ำสะสมที่รอการระบาย หลากเข้าท่วมหลายจุดใน อ.ตากาลี ส่วนใหญ่เป็น พื้นที่การเกษตร ซึ่งสาเหตุมาจากการที่ชาวบ้านนิยมทำคันดินกั้นตามทีนาของตนเองเพื่อป้องกันน้ำท่วม จึงทำให้น้ำระบายได้ไม่สะดวก จนเกิดการสะสมเพิ่มปริมาณและเอ่อล้นเข้าท่วมดังกล่าว

ทั้งนี้ทาง ปภ. กำลังอยู่ระหว่างสำรวจจำนวนบ้านเรือนประชาชน และพื้นที่การเกษตรที่ได้รับผลกระทบ สำหรับหาแนวทาง ให้ความช่วยเหลือ ซึ่งเบื้องต้นได้ประกาศพื้นที่ประสบภัยพิบัติ(อุทกภัย)แล้วทั้งหมด ๖ อำเภอ คือ อ.เมือง, ตากาลี, ตากฟ้า, แก้วเสียว, พยุหะคีรี และ ชุมแสง โดยจากนี้ไปจะต้องติดตามสถานการณ์อย่างใกล้ชิดเพื่อประเมินภาพรวมบริเวณที่ได้รับความเสียหายอื่นๆ สำหรับนำมาพิจารณาด้านการประกาศพื้นที่ประสบภัยพิบัติต่อไปในอนาคต (ไอ เอ็น เอ็น)

## ฝนถล่มลพบุรีทำน้ำป่าหลากท่วม ๕๐ ซม.-๓๐๐ หลังอ่วม

ฝนถล่ม อ.สระโบสถ์ จ.ลพบุรี เกือบ ๑๐๐ มม. ทำน้ำป่าไหลหลากท่วม ๕ หมู่บ้าน สูง ๕๐ ซม. กระทบ ๓๐๐ ครัวเรือน หลายหน่วยงานเร่งให้ความช่วยเหลือผู้ประสบอุทกภัย

นายณรงค์ ชัยจรัส นายอำเภอสระโบสถ์ จ.ลพบุรี เปิดเผยกับสำนักข่าวไอ.เอ็น.เอ็น.ว่า ที่ อ.สระโบสถ์ จ.ลพบุรี เกิดฝนตกหนักตั้งแต่ช่วงกลางดึกจนถึงช่วงเช้ามืดของวันนี้ วัดปริมาณได้เกือบ ๑๐๐ มิลลิเมตร ส่งผลให้น้ำจากภูเขาไหลหลาก เข้าท่วมบ้านเรือนประชาชน และเส้นทางการสัญจรหลายจุด ในพื้นที่ ต.มหาโพธิ รวมทั้งหมด ๕ หมู่บ้าน ประกอบด้วย ม.๑ ,ม.๒, ม.๓, ม.๔ และ ม.๗ วัดความสูงประมาณ ๕๐ เซนติเมตร จากการประเมินภาพรวมคาดว่าราษฎรจำนวนไม่ต่ำกว่า ๓๐๐ หลังคาเรือน ได้รับผลกระทบ ล่าสุดฝนหยุดตกแล้ว โดยระดับน้ำมีแนวโน้มลดลงอย่างต่อเนื่อง คาดว่าหากไม่มีฝนตกลงมา เพิ่มเติม สถานการณ์จะกลับเข้าสู่ภาวะปกติได้ภายในวันนี้

หลังเกิดฝนตกหนักต่อเนื่อง ส่งผลให้เกิดน้ำป่าไหลหลากเข้าท่วม ๕ หมู่บ้าน ของ ต.มหาโพธิ อ.สระโบสถ์ จ.ลพบุรี ล่าสุดเจ้าหน้าที่อำเภอสระโบสถ์พร้อมด้วยเจ้าหน้าที่ทหาร ได้เร่งลงพื้นที่ให้ความช่วยเหลือประชาชนที่ได้รับผลกระทบจากน้ำป่า ในครั้งนี้ สำหรับสาเหตุที่ ต.มหาโพธิ ได้รับผลกระทบจากน้ำป่านั้น เนื่องจากเกิดฝนตกหนักประกอบกับนี้เป็นพื้นที่ต่ำ

อย่างไรก็ตาม ขณะนี้ บรรยากาศในพื้นที่ยังคงมีเมฆฝนจำนวนมากลอยเข้ามาอย่างต่อเนื่อง จึงทำให้ทางอำเภอต้องเฝ้าระวัง ติดตามสถานการณ์ปริมาณฝนอย่างใกล้ชิด พร้อมกับคอยอำนวยความสะดวกให้กับชาวบ้านที่ได้รับผลกระทบจากน้ำป่า (ไอ เอ็น เอ็น)

## น้ำท่วมภาคใต้ “ญี่ปุ่น” ชัดบ้านพัง-ถนนขาด ชาวบ้านสูญหาย ๑๕ ราย อุตุฯ เตือนฝนหนักถึง ๗ ก.ค.

ฝนซึ่งตกลงมาอย่างหนักจากอิทธิพลของไต้ฝุ่นนันมาดอลส่งผลให้เกิดอุทกภัยทางภาคใต้ของญี่ปุ่น แม่น้ำที่เอ่อล้นตลิ่ง ได้ไหลเข้าท่วมหมู่บ้านและทำให้ถนนหลายสายถูกตัดขาด มีรายงานผู้สูญหายแล้วอย่างน้อย ๑๕ ราย ขณะที่ทางการญี่ปุ่น เตือนประชาชนหลายหมื่นคนให้รีบอพยพไปยังสถานที่ปลอดภัย

กองกำลังป้องกันตนเองญี่ปุ่นและหน่วยกู้ภัยช่วยอพยพชาวบ้านหลายหมื่นคนออกจากพื้นที่เสี่ยงดินถล่มและเส้นทางน้ำ โดยมีคำเตือนจากสำนักงานอุตุนิยมวิทยาว่าสถานการณ์อาจเลวร้ายลงอีก

“เรากำลังเผชิญกับฝนที่ตกหนักมากอย่างไม่เคยมีมาก่อน... นี่ไม่ใช่สถานการณ์ปกติ และอาจเกิดภัยพิบัติร้ายแรงตามมา” เจ้าหน้าที่อุตุนิยมวิทยาคนหนึ่งให้สัมภาษณ์กับสื่อมวลชน

สำนักงานอุตุนิยมวิทยา ประกาศเตือนให้ประชาชนที่อาศัยอยู่ในหลายพื้นที่บนเกาะคิวชูระวังอันตรายจากดินถล่มและน้ำท่วมฉับพลัน โดยคาดว่าฝนจะยังคงตกหนักต่อเนื่องไปจนถึงวันศุกร์นี้



โยชิอิตะ สุกะ เลขาธิการคณะรัฐมนตรีญี่ปุ่น แถลงวันนี้ (๖) ว่า รัฐบาลได้ระดมตำรวจ ทีมช่วยชีวิต และกองกำลังป้องกันตนเองราว ๗,๕๐๐ นายลงพื้นที่ประสบภัยบนเกาะคิวชู ขณะที่เฮลิคอปเตอร์ ๔๐ ลำได้รับคำสั่งให้เตรียมพร้อมออกปฏิบัติการกักกันหาพื้นที่ที่ท้องฟ้าเปิด

หนึ่งในผู้สูญหายเป็นเด็กซึ่งพลัดตกลงไปในแม่น้ำที่เชี่ยวกราก และสามีภรรยาอีกคู่หนึ่งที่หายตัวไปอย่างไร้ร่องรอยหลังจากที่บ้านของพวกเขาถูกกระแสน้ำซัดพัง

สถานีโทรทัศน์ท้องถิ่นเผยแพร่ภาพพระลোকเคลื่อนจากแม่น้ำที่ซัดเข้าสู่ย่านชุมชนและพื้นที่เกษตรกรรม ขณะที่ถนนหลายสายถูกตัดขาดไม่สามารถสัญจรได้ โดยเฉพาะที่เมืองอาซากุระ (Asakura) ซึ่งเป็นหนึ่งในพื้นที่ที่ได้รับความเสียหายจากอุทกภัยรุนแรงที่สุด

“เราได้รับรายงานว่าผู้สูญหาย ๖-๗ คนในขณะนี้ รวมถึงเด็กคนหนึ่งที่ถูกน้ำซัดหายไป” นาโอฮิสะ อุจิดะ เจ้าหน้าที่สำนักงานจัดการภัยพิบัติประจำเมืองอาซากุระกล่าว พร้อมระบุว่ายังไม่สามารถให้รายละเอียดเกี่ยวกับผู้สูญหายได้ แต่ยอมรับว่ามีชาวบ้านที่เดือดร้อนแจ้งขอความช่วยเหลือเข้ามาเป็นจำนวนมาก

ผู้ประสบภัยบางคนหันไปใช้ทวิตเตอร์เป็นช่องทางขอความช่วยเหลือจากภายนอก เช่น เจ้าของบัญชี @ek2eoiNcRUqmnMI ซึ่งโพสต์ข้อความว่า “ช่วยด้วย! บ้านที่อยู่ใกล้ๆ เราถูกน้ำพัดจมหายไปหมดแล้ว พวกเรา ๗ คนติดอยู่บนชั้นสองของโรงงานแห่งหนึ่ง”

อิทธิพลของไต้ฝุ่นนันมาดอลที่พัดถล่มตอนใต้ของญี่ปุ่นเมื่อช่วงต้นสัปดาห์ยังส่งผลให้หลายพื้นที่บนเกาะคิวชูมีระดับน้ำท่วมสูง ๕๐ เซนติเมตรเป็นเวลานานถึง ๑๒ ชั่วโมง (ผู้จัดการ)

### ฝนเริ่มทิ้งช่วงทำให้เขื่อนใหญ่ต้องปล่อยน้ำช่วยชาวนา

เขื่อนกิวคอกมาจังหวัดลำปาง ต้องปล่อยน้ำช่วยเกษตรกร และเสริมระบบส่งน้ำให้กับเกษตรกรชาวนา ได้ทำการไถหว่านปลูกข้าว วันละกว่า ๑ ล้านลูกบาศก์เมตร

เกษตรกรชาวนาในจังหวัดลำปางได้ เริ่มลงมือทำนาในฤดูกาลทำนาแล้ว แต่ยังประสบปัญหา ในช่วง ๑- ๒ เดือนที่ผ่านมาฝนไม่ตกลงมาเลย เริ่มส่งผลและเริ่มเกิดขาดแคลนน้ำในการทำนา และปลูกข้าวในนาจนทำให้ล่าช้า ทาง เขื่อนกิวคอกมาอำเภอแจ้ห่มจังหวัดลำปาง เป็นเขื่อนใหญ่ทางตอนเหนือของ จ.ลำปาง มีความจำเป็นต้องปล่อยน้ำ ไปตามคลองส่งน้ำต่างๆ และปล่อยน้ำ ลงสู่แม่น้ำวัง เพื่อเสริมระบบให้กับเขื่อนกิวลม เพื่อจ่ายน้ำ ให้กับเกษตรกรชาวนา ได้ทำการไถหว่าน ปลูกข้าว วันละกว่า ๑ ล้านลูกบาศก์เมตรต่อวัน ทำให้มีปริมาณน้ำที่กักเก็บลดลงจากก่อนหน้านั้น โดยมีน้ำกักเก็บในเขื่อน ๑๒๓ ล้านลูกบาศก์เมตร คิดเป็น ๗๒ เปอร์เซ็นต์ ของความจุที่ ๑๗๐ ล้านลูกบาศก์เมตร และมีน้ำไหลเข้าเขื่อนวันละ ๙๔ ลูกบาศก์เมตร โดยก่อนหน้านั้นเขื่อนกักเก็บน้ำไว้กว่า ๑๓๒ ล้านลูกบาศก์เมตร ประกอบกับในช่วงที่ผ่านมาได้เกิดสภาวะฝนทิ้งช่วงยาวนานหลายเดือน ในพื้นที่จังหวัดลำปาง จึงทำให้มีปริมาณน้ำในแม่น้ำวังไหลเข้าเขื่อนเพื่อกักเก็บมีปริมาณน้ำน้อยมาก โดยทางเขื่อนจะได้บริหารจัดการปริมาณน้ำที่มีอยู่ให้กับเกษตรกรชาวนาได้ทำนาในพื้นที่อย่างพอเพียงต่อไป (ไอ เอ็น เอ็น)