



รายงานสถานการณ์น้ำ ศูนย์ป้องกันวิกฤติน้ำ กรมทรัพยากรน้ำ วันที่ ๑๗ พฤษภาคม ๒๕๖๐

สภาวะอากาศ ประเทศไทยตอนบนจะมีฝนเพิ่มขึ้นและมีฝนตกหนักบางแห่งบริเวณภาคเหนือ ภาคตะวันออกเฉียงเหนือ ภาคกลาง ภาคตะวันออก และภาคใต้ ขอให้ประชาชนบริเวณดังกล่าวระวังอันตรายจากฝนตกหนักไว้ด้วย สำหรับคลื่นลมบริเวณทะเลอันดามันมีคลื่นสูง ๒-๓ เมตร ชาวเรือบริเวณดังกล่าวควรเดินเรือด้วยความระมัดระวัง และเรือเล็กควรงดออกจากฝั่งในระยะนี้



สถานการณ์น้ำ

กรมอุตุนิยมวิทยา เผยประเทศไทยทุกภาคฝนฟ้าคะนอง ตกหนักบางแห่ง-กทม. ๗๐%

จ.พะเยา เจอฝนหนักตลอดคืน ทำน้ำป่าหลากเข้าท่วม ต.ป่าสัก เผยหนักสุดรอบ ๑๐ ปี

กรุงเทพมหานคร เขตคลองเตยอ่วม ชาวบ้านร้องน้ำท่วมสูงรอการระบาย

สถานการณ์น้ำต่างประเทศ

การช่วยเหลือ

สถานการณ์น้ำ

ระดับน้ำในแม่น้ำโขง : สรุปสถานการณ์น้ำประจำวัน : ศูนย์ประมวลวิเคราะห์สถานการณ์น้ำ กรมชลประทานระดับน้ำแม่น้ำโขง ณ วันที่ ๑๕ พฤษภาคม ๒๕๖๐ ที่สถานีเชียงแสน เชียงคาน หนองคาย นครพนม มุกดาหาร และโขงเจียม วัดได้- ๖.๕๒ ๓.๔๓ ๒.๕๙ ๒.๖๒ และ ๒.๖๙ เมตร ตามลำดับ เปรียบเทียบกับตลิ่ง มีค่าเท่ากับ-๙.๑๖ -๑๑.๔๔ -๙.๙๘ -๙.๘๗ -๙.๐๖

และ-๑๑.๐๙ เมตร ตามลำดับ **แนวโน้มระดับน้ำท่า** สถานีเชียงแสน สถานีเชียงคาน สถานีหนองคาย สถานีมุกดาหาร สถานีนครพนม สถานีอุบลราชธานี **มีแนวโน้มระดับน้ำลดลง**

ระดับน้ำและคุณภาพน้ำของกลุ่มน้ำสงขลา กลุ่มน้ำทะเลสาบสงขลา ปัจจุบันสถานการณ์น้ำในลำน้ำโดยทั่วไปยังคงอยู่ในภาวะปกติ (ระดับน้ำต่ำกว่าระดับตลิ่งต่ำสุด) ระดับน้ำในลำน้ำส่วนใหญ่มีแนวโน้มเพิ่มขึ้น/ลดลงบางพื้นที่ (๑๑ พ.ค.- ๑๕ พ.ค.๒๕๖๐ ที่มา กรมชลประทาน) สถานีคลองลำ อ.ศรีนครินทร์ จ.พัทลุง สถานีคลองนุ้ย อ.เมือง จ.พัทลุง สถานีคลองหระ อ.หาดใหญ่ จ.สงขลา สถานีคลองอู่ตะเภา อ.หาดใหญ่ จ.สงขลา สถานีคลองอู่ตะเภา อ.คลองหอยโข่ง จ.สงขลา สถานีคลองอู่ตะเภา อ.สะเดา จ.สงขลา วัดปริมาณน้ำได้ ๒๖.๙๕ * ๑.๒๖ ๕๑.๓๔ ๓๖.๔๐ และ ๕๓.๐๐ ลบม/วินาที

สถานีตรวจวัดระดับน้ำ (CCTV) ณ วันที่ ๑๖ พฤษภาคม ๒๕๖๐ การตรวจวัดระดับน้ำจากกล้อง (CCTV) ระดับน้ำส่วนใหญ่อยู่ในเกณฑ์ปกติ

จังหวัด	สถานที่ตั้งกล้อง	แม่น้ำ/คูน้ำ	วิกฤติ	วิกฤติ	ระดับน้ำ (ม.รทก.)			สถานการณ์	หมายเหตุ
			น้ำแล้ง	น้ำท่วม	พ.ศ.2560				
			ระดับน้อยกว่า	ระดับมากกว่า	14 พ.ค.	15 พ.ค.	16 พ.ค.		
จ.สุโขทัย	สะพานศรีสีฆานาลัย อ.ศรีสีฆานาลัย	ยม	60.14	71.78	60.50	60.50	60.50	น้ำปกติ	↔
จ.สุโขทัย	สะพานพระแม่ย่า อ.เมือง	ยม	42.48	48.59	N/A	N/A	N/A	น้ำปกติ	↔
จ.อุดรธานี	สะพานท่าเสา อ.เมือง	น่าน	49.22	56.91	54.90	54.90	55.00	น้ำปกติ	↑
จ.พิจิตร	สะพานเฉลิมพระเกียรติ ร.9 72 พรรษา อ.บางมูลนาก	น่าน	18.19	27.23	22.75	22.75	22.75	เพิ่มชั้น	↔
จ.พิษณุโลก	สะพานสุพรรณภักถยา อ.เมือง	น่าน	33.98	44.52	37.10	37.10	37.10	น้ำปกติ	↔
จ.นครพนม	เทศบาล ต.นาแก อ.นาแก	ห้วยน้ำแก้ว/โงะฮีสาน	139.05	142.42	141.83	141.83	141.88	น้ำปกติ	↑
จ.ขอนแก่น	บ้านเหล่านกขุม อ.เมือง	ชี	142.78	149.71	145.40	145.40	145.40	น้ำปกติ	↔
จ.บุรีรัมย์	สตึก อ.สตึก	มูล	123.13	128.76	N/A	N/A	N/A	น้ำปกติ	↔
จ.พระนครศรีอยุธยา	อ.เสนา	น้อย/เจ้าพระยา	2.00	5.00	1.20	1.10	1.05	น้ำปกติ	↓
จ.พระนครศรีอยุธยา	บ้านป้อม อ.พระนครศรีอยุธยา	เจ้าพระยา	-	-	0.40	0.40	0.20	น้ำปกติ	↓
จ.อุทัยธานี	อุทัยธานีใหม่ อ.เมือง	เจ้าพระยา	-	-	15.80	15.80	15.80	น้ำปกติ	↔
จ.สุพรรณบุรี	สะพานวัดพระรูป อ.เมือง	ท่าจีน	-1.26	2.75	0.75	0.80	0.80	น้ำปกติ	↔
จ.เพชรบุรี	เทศบาลเมืองเพชรบุรี อ.เมือง	เพชรบุรี	-	3.18	N/A2	N/A2	N/A2	น้ำปกติ	↔
จ.ประจวบคีรีขันธ์	ร.ร.อนุบาลบางสะพาน อ.บางสะพาน	คลองบางสะพาน/ชายฝั่งทะเลตะวันตก	-	3.30	1.10	0.65	0.50	น้ำปกติ	↓
จ.สงขลา	สถานีคลองอู่ตะเภาตอนล่าง อ.หาดใหญ่	ทะเลสาบสงขลา	-	-	2.10	1.60	1.90	น้ำปกติ	↑
จ.พัทลุง	สถานีคลองตะโหมด อ.ตะโหมด	ทะเลสาบสงขลา	-	-	22.50	22.60	22.30	น้ำปกติ	↓
จ.พัทลุง	สถานีลำปำ อ.เมือง	ทะเลสาบสงขลา	-	-	-1.60	-1.60	-1.55	น้ำปกติ	↑

*N/A คือ อ่านค่าระดับจากไม้วัดระดับ (staff) ไม่ได้ / ไม้วัดระดับ (staff) ชำรุด

**ม.รทก. คือ เมตรเทียบกับระดับน้ำทะเลปานกลาง

*** ระดับน้ำทะเลปานกลาง (Mean Sea Level) หรือ ร.ทก. เป็นค่าการวัด ระดับน้ำทะเลขึ้นสูงสุด (High Tide : HT) และลงต่ำสุด (Low Tide : LT) ของแต่ละวัน ในช่วงระยะเวลาที่กำหนด แล้วนำค่ามาเฉลี่ยเป็นระดับน้ำทะเลปานกลาง สำหรับระยะเวลาที่ทำการวัดโดยทั่วไปจะต้องวัดเป็นเวลา ๑๘.๖ ปี ตามวัฏจักรของน้ำ

ระดับน้ำทะเลปานกลางของแต่ละบริเวณทั่วโลกอาจมีความสูงไม่เท่ากัน

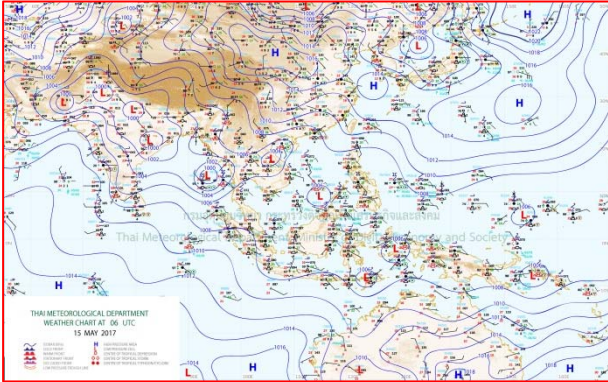
ในประเทศไทยใช้เวลาในการวัด ๕ ปี โดยเลือกที่ตำบลเกาะหลัก จังหวัดประจวบคีรีขันธ์ เป็นที่วัด แล้วนำมาหาค่าเฉลี่ย เพื่อใช้เป็นค่าระดับน้ำทะเลปานกลาง ให้มีค่า ๐.๐๐๐ เมตร ทำการถ่ายโยงมายังหมุด BM-A (ซึ่งถือว่าเป็นหมุดหลักฐานหมุดแรกของประเทศไทย) ซึ่งมีค่าระดับน้ำทะเลปานกลาง ๑.๔๔๗๗ เมตร

ปริมาณน้ำฝนสูงสุด (มม.)

จังหวัด	๑๑ พ.ค.๖๐	๑๒ พ.ค.๖๐	๑๓ พ.ค.๖๐	๑๔ พ.ค.๖๐	๑๕ พ.ค.๖๐
จ.แม่ฮ่องสอน.	๒.๔	๒๒.๒	๑๕.๐	๐.๔	๒.๘
จ.เชียงใหม่	๑๒.๖	๙.๒	-	-	๓๗.๕
จ.พะเยา	-	๐.๓	๐.๒	๐.๖	๒๔.๘
จ.น่าน	๙.๖	๙๕.๐	๒๘.๐	๑๙.๘	๘๕.๐
จ.ลำพูน	๐.๕	-	๙.๒	๑.๐	๐.๘
จ.ลำปาง	๒๒.๓	๓๐.๔	๒๑.๖	๒๑.๕	๒๓.๔
จ.แพร่	๐.๔	-	๑๐.๑	๐.๙	๐.๒
จ.อุตรดิตถ์	๑๗.๕	๒๐.๕	๔๐.๖	๘๖.๗	๒๐.๓
จ.สุโขทัย	๑๑.๔	๐.๕	๑๒.๔	๒๕.๕	๓.๓
จ.ตาก	๒.๐	๐.๘	๒๙.๐	๒๙.๙	๑๖.๔
จ.พิษณุโลก	๓๔.๒	๑๕.๕	๓๕.๑	๔๐.๐	๔๕.๐
จ.เพชรบูรณ์	๓๒.๙	๒.๐	๒.๖	๒.๑	๑๑.๒
จ.กำแพงเพชร	๑๔.๕	๑๑.๕	๓๗.๔	๕๐.๙	๖๔.๗
จ.พิจิตร	๑๐.๓	๐.๑	๐.๑	๑.๓	๓.๗
จ.หนองคาย	-	๘๑.๒	๘.๔	๘๐.๔	๗๐.๐
จ.เลย	๑๐๑.๓	๓๑.๕	๖๗.๐	๒๐.๑	๓.๒
จ.อุดรธานี	-	๙๖.๐	๘๒.๖	๔๗.๐	๖๗.๐
จ.หนองบัวลำภู	-	๑๙.๐	๔.๔	๔๑.๐	๒๘.๐
จ.นครพนม	-	๒๔.๓	๔๗.๗	๑๐.๒	๑๒.๓
จ.สกลนคร	๐.๕	๘๐.๐	๔๑.๐	๘๗.๕	๖๗.๐
จ.มุกดาหาร	-	-	๒๐.๐	๒๓.๔	๖๙.๑
จ.ขอนแก่น	๐.๓	๖๐.๐	๒๕.๕	๖.๗	๘๕.๑
จ.มหาสารคาม	๕.๙.	-	๖.๕	๑๐๕.๕	๑๗.๕
จ.กาฬสินธุ์	-	๒.๑	๓๕.๐	๙๕.๕	๗๐.๐
จ.ร้อยเอ็ด	๑๑.๑	๖.๘	๒๗.๙	๑๕.๓	๒๙.๒
จ.ชัยภูมิ	๒.๑	๑๖.๐	๒.๐	๑.๖	๓๓.๑
จ.อุบลราชธานี	๒๔.๘	๑.๐	๖๖.๙	๐.๒	๓๖.๙
จ.อำนาจเจริญ	-	๑๓.๐	-	-	๖๒.๑
จ.ยโสธร	-	-	-	-	๓๖.๔
จ.สุรินทร์	๓๑.๒	-	๔๗.๓	๐.๕	-
จ.นครราชสีมา	๓๗.๕	๖๑.๑	๑๒.๓	๒๗.๒	๓๑.๐
จ.บุรีรัมย์	๑๑.๔	-	๒๕.๗	-	๐.๒
จ.ศรีสะเกษ	๓๓.๐	๑๐.๗	๑๔.๐	๕๗.๐	๒๓.๒

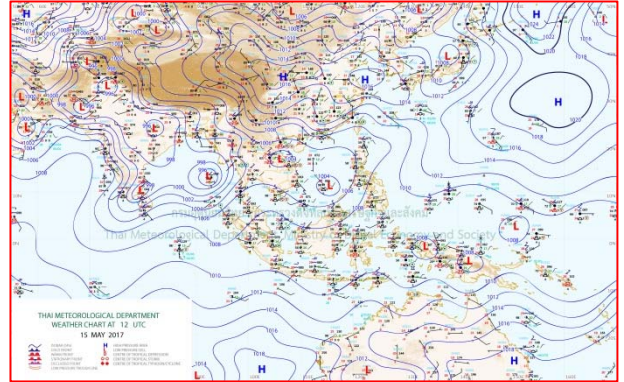


แผนที่อากาศ



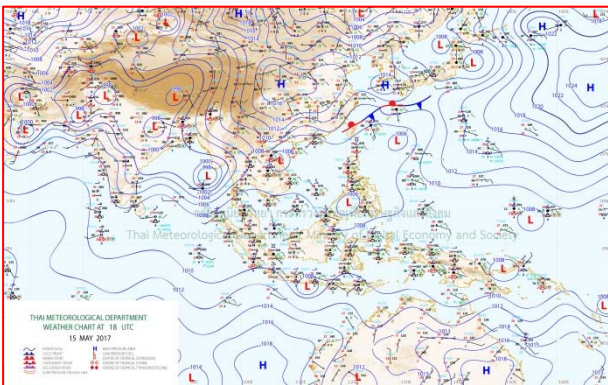
๑๕ พ.ค.๖๐ เวลา ๐๓:๐๐ น.

๑



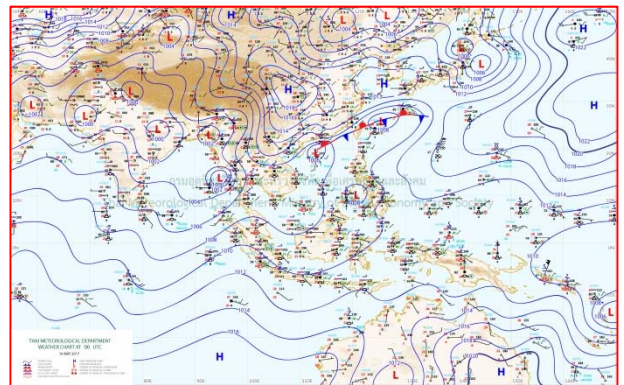
๑๕ พ.ค.๖๐ เวลา ๑๕:๐๐ น.

๒



๑๖ พ.ค.๖๐ เวลา ๑๕:๐๐ น.

๓



๑๖ พ.ค.๖๐ เวลา ๐๗:๐๐ น.

๔

ไทยทุกภาคฝนฟ้าคะนอง ตกหนักบางแห่ง-กทม.๗๐%

กรมอุตุนิยมวิทยา รายงานลักษณะอากาศทั่วไป พยากรณ์อากาศ ๒๔ ชั่วโมงข้างหน้า ในช่วงวันที่ ๑๖-๑๘ พฤษภาคม ๒๕๖๐ ประเทศไทยตอนบนจะมีฝนเพิ่มขึ้นและมีฝนตกหนักบางแห่งบริเวณภาคเหนือ ภาคตะวันออกเฉียงเหนือ ภาคกลาง ภาคตะวันออก และภาคใต้ ขอให้ประชาชนบริเวณดังกล่าวระวังอันตรายจากฝนตกหนักไว้ด้วย สำหรับคลื่นลมบริเวณทะเลอันดามันมีคลื่นสูง ๒-๓ เมตร ชาวเรือบริเวณดังกล่าวควรเดินเรือด้วยความระมัดระวัง และเรือเล็กควรงดออกจากฝั่งในระยะนี้ พยากรณ์อากาศสำหรับประเทศไทยตั้งแต่เวลา ๐๖:๐๐ วันนี้ ถึง ๐๖:๐๐ วันพรุ่งนี้.

ภาคเหนือ มีฝนฟ้าคะนอง ร้อยละ ๗๐ ของพื้นที่ และมีฝนตกหนักบางแห่ง ส่วนมากบริเวณจังหวัดแม่ฮ่องสอน เชียงใหม่ เชียงราย ลำพูน ลำปาง สุโขทัย พิชณุโลก กำแพงเพชร ตาก และเพชรบูรณ์ อุณหภูมิต่ำสุด ๒๓-๒๕ องศาเซลเซียส อุณหภูมิสูงสุด ๓๒-๓๕ องศาเซลเซียส ลมตะวันตกเฉียงใต้ ความเร็ว ๑๐-๒๕ กม./ชม.

ภาคตะวันออกเฉียงเหนือ มีฝนฟ้าคะนอง ร้อยละ ๗๐ ของพื้นที่ และมีฝนตกหนักบางแห่ง ส่วนมากบริเวณจังหวัดเลย หนองบัวลำภู อุดรธานี นครพนม มุกดาหาร ขอนแก่น ชัยภูมิ นครราชสีมา สุรินทร์ บุรีรัมย์ ศรีสะเกษ และอุบลราชธานี อุณหภูมิต่ำสุด ๒๔-๒๕ องศาเซลเซียส อุณหภูมิสูงสุด ๓๑-๓๓ องศาเซลเซียส ลมตะวันตกเฉียงใต้ ความเร็ว ๑๐-๓๐ กม./ชม.

ภาคกลาง มีฝนฟ้าคะนอง ร้อยละ ๖๐ ของพื้นที่ และมีฝนตกหนักบางแห่ง ส่วนมากบริเวณจังหวัดอุทัยธานี ชัยนาท นครสวรรค์ สุพรรณบุรี กาญจนบุรี และราชบุรี อุณหภูมิต่ำสุด ๒๔-๒๖ องศาเซลเซียส อุณหภูมิสูงสุด ๓๒-๓๖ องศาเซลเซียส ลมตะวันตกเฉียงใต้ ความเร็ว ๑๐-๓๐ กม./ชม.

ภาคตะวันออก มีฝนฟ้าคะนอง ร้อยละ ๖๐ ของพื้นที่ และมีฝนตกหนักบางแห่ง ส่วนมากบริเวณจังหวัดปราจีนบุรี สระแก้ว ชลบุรี ระยอง จันทบุรี และตราด อุณหภูมิต่ำสุด ๒๔-๒๗ องศาเซลเซียส อุณหภูมิสูงสุด ๓๒-๓๓ องศาเซลเซียส ลมตะวันตกเฉียงใต้ ความเร็ว ๑๕-๓๐ กม./ชม. ทะเลมีคลื่นสูงประมาณ ๑ เมตรบริเวณที่มีฝนฟ้าคะนองคลื่นสูง ๑-๒ เมตร

ภาคใต้ (ฝั่งตะวันออก) มีเมฆเป็นส่วนมาก กับมีฝนฟ้าคะนอง ร้อยละ ๖๐ ของพื้นที่ ส่วนมากบริเวณจังหวัดเพชรบุรี ประจวบคีรีขันธ์ ชุมพร สุราษฎร์ธานี และนครศรีธรรมราช อุณหภูมิต่ำสุด ๒๓-๒๕ องศาเซลเซียส อุณหภูมิสูงสุด ๓๑-๓๔ องศาเซลเซียส ลมตะวันตกเฉียงใต้ ความเร็ว ๑๕-๓๐ กม./ชม. ทะเลมีคลื่นสูงประมาณ ๑ เมตร บริเวณที่มีฝนฟ้าคะนองคลื่นสูง ๑-๒ เมตร

ภาคใต้ (ฝั่งตะวันตก) มีเมฆมาก กับมีฝนฟ้าคะนอง ร้อยละ ๗๐ ของพื้นที่ และมีฝนตกหนักบางแห่ง ส่วนมากบริเวณจังหวัดระนอง พังงา ภูเก็ต และกระบี่ อุณหภูมิต่ำสุด ๒๓-๒๕ องศาเซลเซียส อุณหภูมิสูงสุด ๓๑-๓๓ องศาเซลเซียส ลมตะวันตกเฉียงใต้ ความเร็ว ๒๐-๔๐ กม./ชม. ทะเลมีคลื่นสูง ๒-๓ เมตร

กรุงเทพมหานครและปริมณฑล มีฝนฟ้าคะนอง ร้อยละ ๗๐ ของพื้นที่ อุณหภูมิต่ำสุด ๒๕-๒๖ องศาเซลเซียส อุณหภูมิสูงสุด ๓๑-๓๔ องศาเซลเซียส ลมใต้ความเร็ว ๑๕-๓๐ กม./ชม.

พะเยาเจอฝนหนักตลอดคืน ทำน้ำป่าหลากเข้าท่วม ต.ป่าสัก เผยหนักสุดรอบ ๑๐ ปี

ผู้สื่อข่าวรายงานว่า สืบเนื่องจากฝนตกหนักตลอดทั้งคืนจนถึงเช้า ทำให้เกิดสถานการณ์น้ำป่าไหลหลากในพื้นที่ ต.ป่าสัก อ.ภูซาง จ.พะเยา โดยน้ำป่าได้หลากเข้าท่วมบ้านเรือนประชาชนช่วงเช้ามืด ทำให้เครื่องใช้ไฟฟ้าของประชาชนเสียหายบางส่วน ขณะเดียวกันมีฝนตกหนักในช่วงเช้ามืดประมาณ ๐๕.๐๐ น. ทำให้เกิดไฟฟ้าดับในเขตพื้นที่ ต.บ้านต๋อม ต.แม่ปืม ต.บ้านต้า ที่อยู่ริมถนนพหลโยธิน ด้านทิศตะวันตกของถนน เนื่องจากฝนตกไม่หยุด เจ้าหน้าที่ออกปฏิบัติการลำบาก

นายบุญส่ง เขียวใจ นายกองจัดการบริหารส่วนตำบล(อบต.)ป่าสัก อ.ภูซาง จ.พะเยา กล่าวว่า ฝนที่ตกหนักมาตั้งแต่กลางดึก วันที่ ๑๕ พฤษภาคม ที่ผ่านมา จนถึงเวลาประมาณ ๐๕.๐๐ น. ทำให้น้ำในลำน้ำเปือยได้ยกระดับขึ้นอย่างรวดเร็ว ไหลหลากเข้าท่วมบ้านเรือนประชาชนหมู่ที่ ๒ ต.ป่าสัก ประมาณ ๒๐ หลังคาเรือน ท่วมนานประมาณ ๖๐ นาที ระดับน้ำสูงประมาณ ๒๐-๕๐ ซม. ท่วมเครื่องใช้ไฟฟ้าของประชาชนเสียหายจำนวนมาก เนื่องจากประชาชนไม่ทันระวังและไม่ได้ยกเครื่องใช้ไฟฟ้าขึ้นที่สูง ถือว่าเป็นเหตุการณ์น้ำป่าไหลหลากใน ต.ป่าสัก ในรอบ ๑๐ ปี จนถึงขณะนี้ ยังมีฝนตกอย่างต่อเนื่องแต่ไม่หนักเท่าคืนที่ผ่านมา ซึ่ง อบต.ได้จัดเตรียมบุคลากรและรถบรรทุกน้ำเพื่อช่วยทำความสะอาดบ้านเรือนประชาชนหากฝนหยุดตก และพร้อมทำความสะอาด โดยต้องรอให้ฝนหยุดตกก่อน

นายสมเกียรติ แสงแก้ว ปลัดอาวุโส อ.ภูซาง จ.พะเยา กล่าวว่า เป็นเหตุการณ์น้ำป่าไหลหลากท่วมแต่ไม่ขัง จึงมีความเสียหายไม่มากนัก แต่ทั้งนี้ทางอำเภอได้แจ้งไปยังผู้นำทุกหมู่บ้านขอให้แจ้งเตือนประชาชนให้ขนย้ายข้าวของ

เครื่องใช้ไฟฟ้าชิ้นไว้ที่สูงเพื่อหนีน้ำ รวมทั้งปิดปลั๊กไฟที่อยู่ตามเสาหรือผนังใกล้พื้น ป้องกันไม่ให้น้ำเข้า ไม่เกิดไฟรั่ว ไฟดูด และให้ผู้นำแจ้งสถานการณ์น้ำทุกแห่งเข้ามาที่อำเภอตลอดเวลา พร้อมทั้งติดตามข่าวพยากรณ์อากาศทุกระยะด้วย (มติชน)

คลองเตยอ่วม ชาวบ้านร้องน้ำท่วมสูงรอการระบาย

ผู้สื่อข่าวรายงานว่า บรรยากาศภายในชุมชนแฟลตคลองเตย ถนนอาจณรงค์ แขวงและเขตคลองเตย กทม. ตลอดช่วงค่ำคืนที่ผ่านมา มีฝนตกโปรยปรายลงมาจนมีปริมาณน้ำท่วมขังสูงถึงหน้าแข้ง ส่งผลให้ช่วงเช้านี้ บรรดาประชาชนในชุมชนคลองเตยได้รับความเดือดร้อน เนื่องจากเป็นช่วงเวลาเร่งด่วน เกิดอุปสรรคต่อการเดินทางสัญจรไปทำงาน ตลอดจนชาวบ้านที่พาลูกหลานไปโรงเรียนต้องเดินผ่านน้ำท่วมขังด้วยความยากลำบาก อย่างไรก็ตามขณะนี้ฝนได้หยุดตกแล้ว แต่น้ำยังคงท่วมขังอยู่ในปริมาณมากอีกด้วย (มติชน)