



รายงานสถานการณ์น้ำ
ศูนย์ป้องกันวิกฤติน้ำ กรมทรัพยากรน้ำ
วันเสาร์ที่ ๘ กรกฎาคม ๒๕๖๐

สภาวะอากาศ ประเทศไทยยังคงมีฝนฟ้าคะนองและมีฝนตกหนักบางพื้นที่ในบริเวณภาคตะวันออกเฉียงเหนือ ภาคตะวันออก ภาคกลาง และภาคใต้ฝั่งตะวันตก รวมทั้งกรุงเทพมหานครและปริมณฑล



สถานการณ์น้ำ

กรมอุตุฯ ฝนกม.ฝนหนักร้อยละ ๗๐ รองลงมาภาคอีสาน-ภาคต่อ.-ภาคกลาง

จ.นครสวรรค์ น้ำท่วมอ.ตาคลี ๓ ม.กระทบปชช.๒๐๐หลัง-แนวโน้มดีขึ้น

จ.ลพบุรี มวลน้ำป่าจาก อ.สระโบสถ์เริ่มไหลไปยัง ๒ อ.เตือนรับมือ

สถานการณ์น้ำต่างประเทศ

ญี่ปุ่น ได้ฝุ่น "นินมาดอล" ถล่มภาคใต้ญี่ปุ่น

การช่วยเหลือ

สถานการณ์น้ำ

ระดับน้ำในแม่น้ำโขง : MRC: Mekong River Commission ณ วันที่ ๓ กรกฎาคม ๒๕๖๐ ที่สถานีเชียงแสน เชียงคาน หนองคาย นครพนม มุกดาหาร และโขงเจียม วัดได้ ๓.๒๓ ๖.๘๐ ๓.๙๐ ๖.๒๕ ๖.๒๓ และ ๖.๗๑ เมตร ตามลำดับ เปรียบเทียบกับตลิ่ง มีค่าเท่ากับ -๙.๕๗ -๙.๒๐ -๘.๓๑ -๖.๒๕ -๕.๗๗ และ -๗.๗๙ เมตร ตามลำดับ **แนวโน้มระดับน้ำท่า** สถานี

เชียงแสน สถานีเชียงคาน สถานีหนองคาย สถานีมุกดาหาร สถานีนครพนม สถานีอุบลราชธานี มีแนวโน้มระดับน้ำเพิ่มขึ้น

ระดับน้ำและคุณภาพน้ำของกลุ่มน้ำสงขลา กลุ่มน้ำทะเลสาบสงขลา ปัจจุบันสถานการณ์น้ำในลำน้ำโดยทั่วไปยังคงอยู่ในภาวะปกติ (ระดับน้ำต่ำกว่าระดับตลิ่งต่ำสุด) ระดับน้ำในลำน้ำส่วนใหญ่มีแนวโน้มลดลงและเพิ่มขึ้นบางพื้นที่ (๓ ก.ค.- ๗ ก.ค.๒๕๖๐ ที่มากรมชลประทาน) สถานีคลองลำ อ.ศรีนครินทร์ จ.พัทลุง สถานีคลองน่วย อ.เมือง จ.พัทลุง สถานีคลองหะ อ.หาดใหญ่ จ.สงขลา สถานีคลองอู่ตะเภา อ.หาดใหญ่ จ.สงขลา สถานีคลองอู่ตะเภา อ.คลองหอยโข่ง จ.สงขลา สถานีคลองอู่ตะเภา อ.สะเดา จ.สงขลา วัดปริมาณน้ำได้ ๔.๙๐ * ๐.๘๕ ๘.๙๐ ๒๓.๖๐ และ ๕.๐๐ ลบม/วินาที

สถานีตรวจวัดระดับน้ำ (CCTV) ณ วันที่ ๗ กรกฎาคม ๒๕๖๐ การตรวจวัดระดับน้ำจากกล้อง (CCTV) ระดับน้ำส่วนใหญ่อยู่ในเกณฑ์ปกติ .

จังหวัด	สถานที่ตั้งกล้อง	แม่น้ำ/ลุ่มน้ำ	วิกฤติ	วิกฤติ	ระดับน้ำ (ม.รทก.)			สถานการณ์	หมายเหตุ
			น้ำแล้ง	น้ำท่วม	พ.ศ.2560	5 ก.ค.	6 ก.ค.		
			ระดับน้อยกว่า	ระดับมากกว่า					
จ.เชียงใหม่	ร.ร.เชียงใหม่คริสเตียน อ.เมือง	ปิง	-	-	N/A	N/A	N/A	น้ำปกติ	↔
จ.นครสวรรค์	บ้านหาดเสลา อ.เก้าเลี้ยว	ปิง	-	-	28.47	28.37	28.47	น้ำปกติ	↑
จ.แพร่	สะพานมหาโพธิ์ อ.เมือง	ยม	143.87	151.33	N/A	N/A	N/A	น้ำปกติ	↔
จ.สุโขทัย	สะพานศรีสุนาลัย อ.ศรีสุนาลัย	ยม	60.14	71.78	62.40	62.40	61.90	น้ำปกติ	↓
จ.สุโขทัย	สะพานพระเมรุมาศ อ.เมือง	ยม	42.48	48.59	46.60	46.75	46.35	น้ำปกติ	↓
จ.พิจิตร	สะพานโพทะเล อ.โพทะเล	ยม	22.58	30.63	26.20	26.50	26.75	น้ำปกติ	↑
จ.อุตรดิตถ์	สะพานท่าเสา อ.เมือง	น่าน	49.22	56.91	54.50	55.40	54.30	น้ำปกติ	↓
จ.พิษณุโลก	สะพานสุพรรณกัลยา อ.เมือง	น่าน	33.98	44.52	35.75	35.75	35.75	น้ำปกติ	↔
จ.เชียงราย	สถานีหัวฝาย อ.แม่สาย	แม่สาย/โขง	395.79	396.50	N/A	N/A	N/A	น้ำปกติ	↔
จ.หนองคาย	สูง ส่วนอุทกหนองคาย อ.เมือง	โขง	157.85	166.70	N/A	N/A	N/A	น้ำปกติ	↔
จ.นครพนม	นครพนม อ.เมือง	โขง	135.21	144.28	N/A	N/A	N/A	น้ำปกติ	↔
จ.นครพนม	เทศบาล ต.นาแก อ.นาแก	ห้วยน้ำก่ำ/โขงอีสาน	139.05	142.42	141.43	141.43	141.53	น้ำปกติ	↑
จ.บุรีรัมย์	สตึก อ.สตึก	มูล	123.13	128.76	128.00	128.00	128.00	น้ำปกติ	↔
จ.สิงห์บุรี	เชิงสะพานสิงห์บุรี อ.เมือง	เจ้าพระยา	3.45	11.50	N/A	N/A	N/A	น้ำปกติ	↔
จ.อ่างทอง	บ้านยางมณี อ.โพธิ์ทอง	เจ้าพระยา	-	9.11	N/A	N/A	N/A	น้ำปกติ	↔
จ.ลพบุรี	บ้านบางปี อ.เมือง	เจ้าพระยา	-	10.75	N/A	N/A	N/A	น้ำปกติ	↔
จ.พระนครศรีอยุธยา	บ้านป้อม อ.พระนครศรีอยุธยา	เจ้าพระยา	-	-	0.40	0.15	0.45	น้ำปกติ	↑
จ.กรุงเทพฯ	สะพานพุทธ เขตธนบุรี	เจ้าพระยา	-	1.70	N/A	N/A	N/A	น้ำปกติ	↔
จ.พระนครศรีอยุธยา	อ.เสนา	น้อย/เจ้าพระยา	2.00	5.00	1.60	2.00	2.25	น้ำปกติ	↑
จ.อุทัยธานี	อุทัยธานีใหม่ อ.เมือง	เจ้าพระยา	-	-	16.60	16.60	16.60	น้ำปกติ	↔
จ.สมุทรสาคร	สะพานข้ามแม่น้ำท่าจีน3 อ.เมือง	ท่าจีน	-5.11	0.57	-1.54	-1.74	-1.74	น้ำปกติ	↔
จ.นครพนม	สะพานหลวงพ่อบึง อ.นครไชยศรี	ท่าจีน	-3.16	2.21	0.91	1.01	1.16	น้ำปกติ	↑
จ.นครปฐม	สะพานข้ามแม่น้ำท่าจีน ทางหลวง346 อ.บางเลน	ท่าจีน	-4.57	0.21	-0.54	-0.54	-0.14	น้ำปกติ	↑
จ.สุพรรณบุรี	สะพานวัดพระรูป อ.เมือง	ท่าจีน	-1.26	2.75	2.45	3.00	3.00	น้ำปกติ	↔
จ.สุพรรณบุรี	สะพานข้ามแม่น้ำท่าจีน อ.สามชุก	ท่าจีน	1.55	5.18	4.56	4.61	4.56	น้ำปกติ	↑
จ.ชัยนาท	สะพานสามง่ามท่าโบสถ์ อ.หันคา	ท่าจีน	10.69	12.83	12.07	12.07	12.07	น้ำปกติ	↔
จ.จันทบุรี	ตรงข้ามวัดจันทนาราม อ.เมือง	จันทบุรี	0.20	3.73	N/A	N/A	N/A	น้ำปกติ	↔
จ.เพชรบุรี	เทศบาลเมืองเพชรบุรี อ.เมือง	เพชรบุรี	-	3.18	N/A	N/A	N/A	น้ำปกติ	↔
จ.ประจวบคีรีขันธ์	ร.ร.อนุบาลสงขลา อ.บางสะพาน	คลองบางสะพาน/ชายฝั่งทะเลตะวันตก	-	3.30	0.15	0.20	0.15	น้ำปกติ	↓
จ.สุราษฎร์ธานี	สุกจ.สุราษฎร์ธานี อ.เมือง	ตาปี	-	2.28	N/A	N/A	N/A	น้ำปกติ	↔
จ.สงขลา	สถานีคลองอู่ตะเภาตอนล่าง อ.หาดใหญ่	ทะเลสาบสงขลา	-	-	0.20	0.20	0.15	น้ำปกติ	↓
จ.พัทลุง	สถานีคลองตะโหมด อ.ตะโหมด	ทะเลสาบสงขลา	-	-	21.70	21.70	21.70	น้ำปกติ	↔
จ.พัทลุง	สถานีลำปำ อ.เมือง	ทะเลสาบสงขลา	-	-	-1.80	-1.80	-1.80	น้ำปกติ	↔

*N/A คือ อ่านค่าระดับจากไม้วัดระดับ (Staff) ไม่ได้ / ไม้วัดระดับ (Staff) ชำรุด

**ม.รทก. คือ เมตรเทียบกับระดับน้ำทะเลปานกลาง

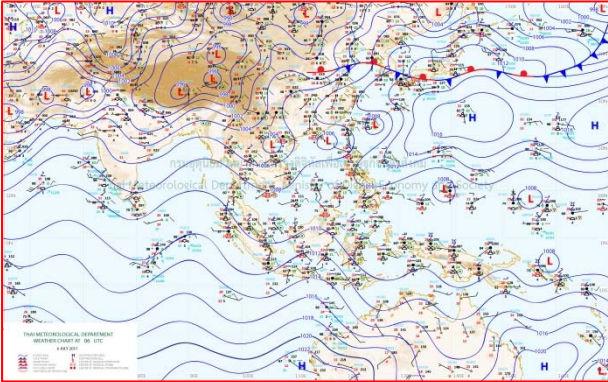
** ระดับน้ำทะเลปานกลาง (Mean Sea Level) หรือ ร.ท.ก. เป็นค่าการวัด ระดับน้ำทะเลขึ้นสูงสุด (High Tide : HT) และลงต่ำสุด (Low Tide : LT) ของแต่ละวัน ในช่วงระยะเวลาที่กำหนด แล้วนำค่ามาเฉลี่ยเป็นระดับน้ำทะเลปานกลาง สำหรับระยะเวลาที่ทำการรังวัดโดยทั่วไปจะต้องวัดเป็นเวลา ๑๘.๖ ปี ตามวิธีจักรของน้ำ ระดับน้ำทะเลปานกลางของแต่ละบริเวณทั่วโลกอาจมีความสูงไม่เท่ากัน

ในประเทศไทยใช้เวลาในการวัด ๕ ปี โดยเลือกที่ตำบลเกาะหลัก จังหวัดประจวบคีรีขันธ์ เป็นที่วัด แล้วนำมาหาค่าเฉลี่ย เพื่อใช้เป็นค่าระดับน้ำทะเลปานกลาง ให้มีค่า ๐.๐๐๐ เมตร ทำการถ่ายโยงมายังหมุด BM-A (ซึ่งถือว่าเป็นหมุดหลักฐานหมุดแรกของประเทศไทย) ซึ่งมีค่าระดับน้ำทะเลปานกลาง ๑.๔๘๗๗ เมตร

ปริมาณน้ำฝนสูงสุด (มม.)

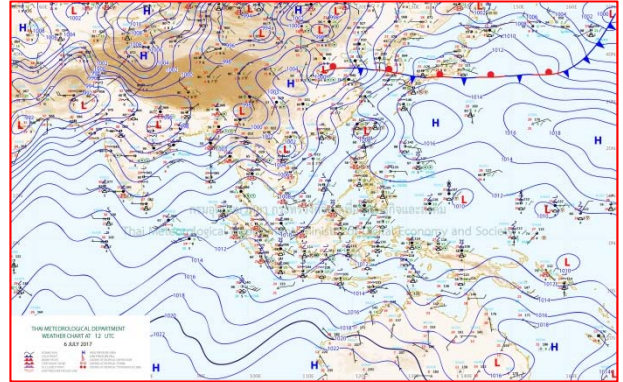
จังหวัด	๒ ก.ค.๖๐	๓ ก.ค.๖๐	๔ ก.ค.๖๐	๕ ก.ค.๖๐	๖ ก.ค.๖๐
จ.แม่ฮ่องสอน.	๔.๗	๘.๙	๑๒.๕	๐.๒	-
จ.เชียงราย	๐.๕	๔.๙	๑๑.๒	๑๓.๕	-
จ.เชียงใหม่	๒๐.๒	๒.๘	๒๕.๓	๐.๗	-
จ.พะเยา	-	๑๘.๒	๑๐.๐	-	-
จ.น่าน	๑๓.๖	๑๔.๐	๒๙.๓	๒.๗	๒๙.๐
จ.ลำพูน	-	-	๒.๔	๐.๒	-
จ.ลำปาง	-	๑๒.๗	๓.๘	๕๑.๔	๒.๒
จ.แพร่	-	๔๐.๒	๓.๒	๓๐.๐	-
จ.อุตรดิตถ์	๓.๕	๒๐.๕	๑๓.๐	-	-
จ.สุโขทัย	๓.๔	๕.๐	๑๒.๔	๒.๙	-
จ.ตาก	๙.๓	๒๒.๕	๒๗.๖	๑๐.๑	๔.๘
จ.พิษณุโลก	๗.๐	๑๘.๐	๒๑.๐	๑๘.๒	-
จ.เพชรบูรณ์	๘.๓	๓.๖	๒๘.๐	๔.๙	๒๕.๐
จ.กำแพงเพชร	๑๓.๘	๑๐.๗	๒๑.๓	๓๗.๘	๙.๔
จ.พิจิตร	๑.๐	๔.๖	๑๖.๙	๐.๑	๑๕.๐
จ.หนองคาย	๙๐.๔	๗๑.๓	๗๕.๐	๒๕.๐	๒๐.๐
จ.เลย	๓.๐	๑๐.๕	๓๐.๐	๑.๒	๕.๔
จ.อุดรธานี	๑๖.๐	๓๖.๐	๒๗.๐	๑๒.๕	๗๐.๐
จ.หนองบัวลำภู	-	๔.๘	๑๕.๘	-	๗.๐
จ.นครพนม	๓๖.๓	๘๓.๕	๕๓.๐	๓๒.๕	๑๘.๐
จ.สกลนคร	๕๔.๕	๔๗.๕	๑๖.๗	๒๓.๑	๔๐.๐
จ.มุกดาหาร	๖๑.๘	๗.๐	๓๐.๐	๑๓.๘	๑๐๖.๖
จ.ขอนแก่น	๑๑.๘	๓.๒	๒๐.๖	๖.๓	๐.๑
จ.มหาสารคาม	-	๐.๒	๑๔.๓	-	-
จ.กาฬสินธุ์	๔๗.๐	๑๘.๐	๕.๐	๑๐.๐	๒๗.๐
จ.ร้อยเอ็ด	๐.๗	๐.๘	๓.๕	-	๐.๔
จ.ชัยภูมิ	๐.๔	๑๓.๔	๒๘.๐	๖๐.๕	๑๕.๒
จ.อุบลราชธานี	๖๐.๓	๔๓.๔	๑๙.๐	๒๘.๒	๔๘.๖
จ.อำนาจเจริญ	๓๒.๐	๕๐.๑	-	๗.๐	๖.๒
จ.ยโสธร	๑๑.๐	๓๓.๕	๗.๕	๓.๔	๔.๖
จ.สุรินทร์	๕.๑	๑๐.๙	๑๖.๙	๐.๖	๒๑.๐
จ.นครราชสีมา	๓๐.๐	๔.๐	๕๕.๙	๒๑.๐	-
จ.บุรีรัมย์	๘.๐	๙.๔	๔๐.๖	๐.๘	๒๒.๖
จ.ศรีสะเกษ	๔๐.๐	๖๐.๐	๒๗.๕	-	๓๕.๐

แผนที่อากาศ



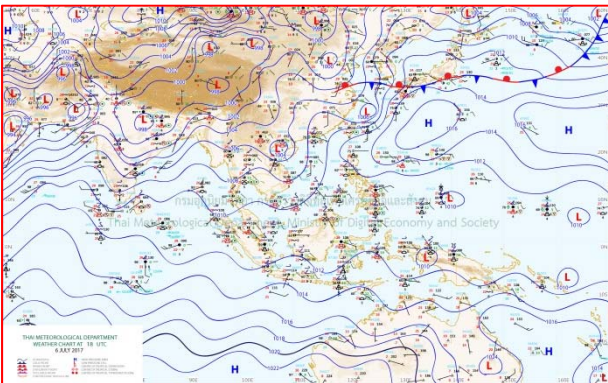
๖ ก.ค.๖๐ เวลา ๐๓:๐๐ น.

๑



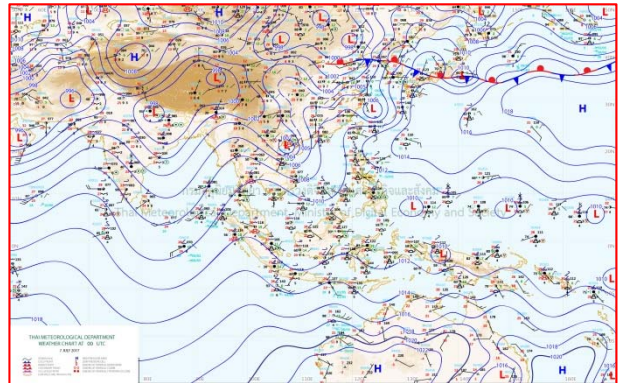
๖ ก.ค.๖๐ เวลา ๑๕:๐๐ น.

๒



๗ ก.ค.๖๐ เวลา ๐๑:๐๐ น.

๓



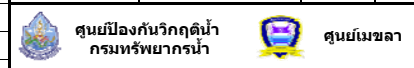
๗ ก.ค.๖๐ เวลา ๐๗:๐๐ น.

๔

รายงานปริมาณน้ำฝนจากกรมอุตุนิยมวิทยา

วันที่ 7 กรกฎาคม 2560

รายงานฝน เวลา 07.00 น. ของวันที่ 6 กรกฎาคม 2560

					ปริมาณน้ำฝน24 ชม.(mm)		ปริมาณน้ำฝนสะสม(mm.)							
สถานีอุตุนิยมวิทยา					สูงสุด	ของภาค	131.9	2,627.5	ภาคใต้ฝั่งตะวันออก					
สถานีอุตุนิยมวิทยา	ปริมาณน้ำฝน24 ชม.(mm)	ปริมาณน้ำฝนสะสม(mm.)	ปริมาณฝน ก.ค. (mm.)	สถานะฝนสะสม ปัจจุบันเทียบกับค่าเฉลี่ย 30 ปี	สูงสุด ของภาคเหนือ	สูงสุด ของภาคกลาง	สูงสุด ของภาคตะวันออกเฉียงเหนือ	สูงสุด ของภาคตะวันออก	ภาคใต้ฝั่งตะวันออก	ปริมาณน้ำฝน24 ชม.(mm)	ปริมาณน้ำฝนสะสม(mm.)	ปริมาณฝน (mm.)	สถานะฝนสะสม ปัจจุบันเทียบกับค่าเฉลี่ย 30 ปี	
แม่ฮ่องสอน	ไม่มีฝน	298.0	226.9	ต่ำกว่า	สูงสุด ของภาคตะวันออก	131.9	1,883.7	เพชรบุรี	3.1	587.6	80.8	สูงกว่า		
ดอยอ่างขาง	ไม่มีฝน	664.3	***	***	สูงสุด ของภาคใต้ฝั่งตะวันออก	34.2	2,627.5	หนองพลับ สกษ.	-	497.9	96.0	สูงกว่า		
เชียงใหม่	ฝนเล็กน้อย	834.9	310.9	สูงกว่า	สูงสุด ของภาคใต้ฝั่งตะวันตก	61.7	1,959.9	หัวหิน	1.2	648.4	93.0	สูงกว่า		
เชียงใหม่ สกษ.	ไม่มีฝน	779.1	302.5	สูงกว่า	ภาคตะวันออกเฉียงเหนือ			ประจวบคีรีขันธ์	ไม่มีฝน	940.7	109.3	สูงกว่า		
ทุ่งช้าง	ไม่มีฝน	623.0	328.2	ต่ำกว่า	สถานีอุตุนิยมวิทยา	ปริมาณน้ำฝน24 ชม.(mm)	ปริมาณน้ำฝนสะสม(mm.)	ปริมาณฝน (mm.)	สถานะฝนสะสม ปัจจุบันเทียบกับค่าเฉลี่ย 30 ปี	ชุมพร	-	1,263.0	179.0	สูงกว่า
พะเยา	ไม่มีฝน	502.4	141.8	สูงกว่า						สวี สกษ.	6.8	1,238.6	152.8	สูงกว่า
หัววังผา	ไม่มีฝน	475.7	268.4	ต่ำกว่า	เลย สกษ.	1.7	752.9	157.4	สูงกว่า	เกาะสมุย	2.9	1,429.0	116.3	สูงกว่า
เด่น	ไม่มีฝน	610.1	132.4	สูงกว่า	หนองคาย	-	708.9	281.4	สูงกว่า	สุราษฎร์ธานี	4.7	758.8	148.8	สูงกว่า
แม่สเรียง	ไม่มีฝน	431.7	181.2	ต่ำกว่า	เลย	0.4	745.4	145.8	สูงกว่า	นครศรีธรรมราช	1.6	2,396.1	117.8	สูงกว่า
แม่โจ้ สกษ.	-	-	169.5	ต่ำกว่า	อุดรธานี	0.7	769.6	210.9	สูงกว่า	นครศรีธรรมราช สกษ.	1.8	2,627.5	181.4	สูงกว่า
เชียงใหม่	ไม่มีฝน	731.2	140.2	สูงกว่า	สกลนคร สกษ.	-	996.4	242.4	สูงกว่า	สุราษฎร์ธานี สกษ.	1.6	1,536.2	130.9	สูงกว่า
ลำปาง	-	687.1	134.6	สูงกว่า	สกลนคร	10.1	1,110.7	288.7	สูงกว่า	พระแสง สอท.	ไม่มีฝน	1,063.0	172.4	สูงกว่า
ลำพูน	ไม่มีฝน	634.0	117.0	สูงกว่า	นครพนม	13.2	1,049.3	503.0	สูงกว่า	ลาวง	ไม่มีฝน	1,275.9	192.1	สูงกว่า
แพร่	-	535.5	154.2	สูงกว่า	นครพนม สกษ.	17.5	904.2	395.3	สูงกว่า	พัทลุง สกษ.	6.3	1,789.5	101.0	สูงกว่า
น่าน	ไม่มีฝน	366.3	200.7	ต่ำกว่า	หนองบัวลำภู	ไม่มีฝน	793.0	***	***	สงขลา	2.3	1,243.6	95.0	สูงกว่า
น่าน สกษ.	3.1	370.6	218.0	ต่ำกว่า	ขอนแก่น	0.1	545.2	173.3	สูงกว่า	หาดใหญ่	ฝนเล็กน้อย	1,145.2	104.5	สูงกว่า
ลำปาง สกษ.	2.2	784.0	121.9	สูงกว่า	มหาสารคาม	-	655.7	160.0	สูงกว่า	คอนสวรรค์ สกษ.	ไม่มีฝน	1,225.6	127.0	สูงกว่า
อุดรดิตถ์	ไม่มีฝน	644.6	166.4	สูงกว่า	มุกดาหาร	82.9	913.4	231.9	สูงกว่า	สะเตาะ	-	800.6	101.2	สูงกว่า
สุโขทัย	ไม่มีฝน	639.0	147.5	สูงกว่า	ท่าพระ สกษ.	ไม่มีฝน	718.4	151.2	สูงกว่า	ปัตตานี	29.5	1,338.6	129.1	สูงกว่า
ศรีสำโรง สกษ.	ไม่มีฝน	695.9	135.9	สูงกว่า	กาฬสินธุ์	0.4	635.3	238.0	สูงกว่า	ยะลา สกษ.	34.2	1,837.7	***	***
นลัมสิก	ไม่มีฝน	586.2	128.6	สูงกว่า	ชัยภูมิ	ไม่มีฝน	580.1	110.4	สูงกว่า	นราธิวาส	0.2	2,179.1	134.0	สูงกว่า
แม่สอด	ไม่มีฝน	418.1	329.0	ต่ำกว่า	ร้อยเอ็ด สกษ.	ฝนเล็กน้อย	641.4	182.9	สูงกว่า	ภาคใต้ฝั่งตะวันตก				
ตาก	ไม่มีฝน	484.8	87.7	สูงกว่า	ร้อยเอ็ด	0.4	604.2	195.9	สูงกว่า	สถานีอุตุนิยมวิทยา	ปริมาณน้ำฝน24 ชม.(mm)	ปริมาณน้ำฝนสะสม(mm.)	ปริมาณฝน (mm.)	สถานะฝนสะสม ปัจจุบันเทียบกับค่าเฉลี่ย 30 ปี
เขื่อนภูมิพล	ไม่มีฝน	548.7	66.7	สูงกว่า	อุบลราชธานี (ศูนย์ฯ)	3.8	816.9	254.4	สูงกว่า	ระนอง	61.7	1,923.50	654.30	สูงกว่า
พื้นที่โลก	ไม่มีฝน	645.7	179.4	สูงกว่า	อุบลราชธานี สกษ.	2.7	795.3	279.9	สูงกว่า	ตะกั่วป่า	4.1	1,959.90	451.60	สูงกว่า
เพชรบูรณ์	ไม่มีฝน	673.9	148.8	สูงกว่า	ศรีสะเกษ	35.0	703.3	180.8	สูงกว่า	กระบี่	0.1	1,256.80	201.10	สูงกว่า
กำแพงเพชร	0.9	985.6	159.4	สูงกว่า	ท่าตูม	ไม่มีฝน	490.2	218.2	ต่ำกว่า	ภูเก็ต	ฝนเล็กน้อย	1,091.90	258.20	สูงกว่า
อุ้มผาง	0.7	564.3	231.6	ต่ำกว่า	นรราชสีมา	-	863.2	120.9	สูงกว่า	ภูเก็ต (ศูนย์ฯ)	4.4	1,201.80	261.50	สูงกว่า
พิจิตร สกษ.	15.2	580.5	164.1	สูงกว่า	สุรินทร์	17.2	659.3	221.3	สูงกว่า	เกาะลันตา	-	1,166.10	296.30	สูงกว่า
ดอนมธุเรอ สกษ.	1.8	472.4	82.4	สูงกว่า	สุรินทร์ สกษ.	-	690.4	215.0	สูงกว่า	ตรัง	28.1	1,467.00	258.50	สูงกว่า
วิเชียรบุรี	25.1	587.4	145.9	สูงกว่า	ไซคชัย	ไม่มีฝน	633.3	118.9	สูงกว่า	สตูล	10.6	1,113.70	230.60	สูงกว่า
ภาคกลาง					ปากช่อง สกษ.	ฝนเล็กน้อย	657.6	106.2	สูงกว่า	สรุปปริมาณฝนมาก สถานีอุตุนิยมวิทยา ปริมาณน้ำฝน24 ชม.(mm) ปริมาณน้ำฝนสะสม(mm.)				
สถานีอุตุนิยมวิทยา	ปริมาณน้ำฝน24 ชม.(mm)	ปริมาณน้ำฝนสะสม(mm.)	ปริมาณฝน ก.ค. (mm.)	สถานะฝนสะสม ปัจจุบันเทียบกับค่าเฉลี่ย 30 ปี	นางรอง	22.6	601.2	148.0	สูงกว่า					
นครสวรรค์	29.4	837.2	148.0	สูงกว่า	บุรีรัมย์	ไม่มีฝน	832.7	222.5	สูงกว่า					
ตากฟ้า สกษ.	33.2	771.4	159.1	สูงกว่า	ภาคตะวันออก					1	จันทร์	131.9	1,840.3	
ชัยนาท สกษ.	9.2	469.8	145.1	สูงกว่า	สถานีอุตุนิยมวิทยา	ปริมาณน้ำฝน24 ชม.(mm)	ปริมาณน้ำฝนสะสม(mm.)	ปริมาณฝน (mm.)	สถานะฝนสะสม ปัจจุบันเทียบกับค่าเฉลี่ย 30 ปี	2	มุกดาหาร	82.9	913.4	
อุทัยธานี	10.9	519.8	180.8	ต่ำกว่า	นครนายก	8.1	1,083.0	***	***	3	ระนอง	61.7	1,923.5	
พระนครศรีอยุธยา	37.3	563.1	***	***	ปราจีนบุรี	29.2	736.1	271.9	สูงกว่า	4	กรุงเทพมหานคร	45.2	954.9	
บัวชุม	39.3	528.0	117.0	สูงกว่า	กบินทร์บุรี	7.1	787.8	241.2	สูงกว่า	5	กรุงเทพฯ ท่าเรือคลองเตย	43.3	827.9	
ปทุมธานี สกษ.	5.6	941.0	140.4	สูงกว่า	สระแก้ว	24.8	663.8	198.4	สูงกว่า	ปริมาณฝนสูงสุด จังหวัดจันทร์ 131.9 ปริมาณน้ำฝนสะสมสูงสุด นครศรีธรรมราช สกษ. 1.8 2,627.5				
สมุทรปราการ สกษ.	10.0	633.2	***	***	ฉะเชิงเทรา	8.5	1,007.0	190.5	สูงกว่า					
ทองผาภูมิ	0.6	574.8	323.2	ต่ำกว่า	ชลบุรี	3.6	664.3	140.6	สูงกว่า					
สุพรรณบุรี	-	510.8	98.8	สูงกว่า	เกาะสีชัง	4.8	437.1	123.4	ต่ำกว่า					
ลพบุรี	ฝนเล็กน้อย	613.5	120.1	สูงกว่า	ทัพป่า	0.4	406.2	97.4	ต่ำกว่า					
อุทธร สกษ.	ไม่มีฝน	365.3	102.6	สูงกว่า	ลจัญประเทศ	17.3	860.9	166.4	สูงกว่า					
สนามหินสุวรรณภูมิ	19.8	463.4	210.5	ต่ำกว่า	แหลมฉบัง	1.0	411.0	104.9	ต่ำกว่า					
สมุทรสงคราม	17.3	583.2	***	***	สัตหีบ	1.1	758.2	107.5	สูงกว่า					
กาญจนบุรี	ไม่มีฝน	512.2	102.9	สูงกว่า	ระยอง	0.2	866.2	171.8	สูงกว่า					
นครปฐม	2.1	547.2	127.5	สูงกว่า	หัวหิน	3.0	666.7	123.2	ต่ำกว่า					
กรุงเทพฯ บางนา สกษ.	17.5	867.1	131.3	สูงกว่า	จันทร์	131.9	1,840.3	483.2	สูงกว่า					
กรุงเทพฯ ท่าเรือคลองเตย	43.3	827.9	182.8	สูงกว่า	พัลว สกษ.	-	1,883.7	490.4	สูงกว่า					
กรุงเทพมหานคร	45.2	954.9	175.1	สูงกว่า	ตราด	-	1,692.7	971.6	สูงกว่า					
สนามบินดอนเมือง	9.9	-	159.1	ต่ำกว่า										
ป่างอง	1.8	-	81.0	ต่ำกว่า										
ราชบุรี	12.0	395.2	190.5	ต่ำกว่า										

สัญลักษณ์ ***ไม่มีข้อมูล - ยังไม่ได้รับรายงาน/ไม่มีข้อมูล/ไม่มีฝน

หมายเหตุ ได้รับรายงานเพิ่มเติมโดยการบันทึกของเจ้าหน้าที่เป็นรายวัน ณ เวลา 07:00 น.

ปริมาณฝนสูงสุด : -ไม่มี -

กทม.ฝนหนักร้อยละ๗๐ รองลงมาอีสาน-ตอ.-ภาคกลาง

กรมอุตุนิยมวิทยารายงานลักษณะอากาศทั่วไปว่า ประเทศไทยยังคงมีฝนฟ้าคะนองและมีฝนตกหนักบางพื้นที่ในบริเวณภาคตะวันออกเฉียงเหนือ ภาคตะวันออก และภาคกลาง รวมทั้งกรุงเทพมหานครและปริมณฑล สำหรับภาคใต้มีฝนน้อยกว่าภาคอื่นๆ พยากรณ์อากาศสำหรับประเทศไทยตั้งแต่เวลา ๐๖:๐๐ วันนี้ ถึง ๐๖:๐๐ วันพรุ่งนี้.

ภาคเหนือ มีฝนฟ้าคะนอง ร้อยละ ๔๐ ของพื้นที่ บริเวณจังหวัดเชียงราย ลำพูน ลำปาง สุโขทัย กำแพงเพชร อุตรดิตถ์ และพิษณุโลก อุณหภูมิต่ำสุด ๒๓-๒๔ องศาเซลเซียส อุณหภูมิสูงสุด ๓๑-๓๓ องศาเซลเซียส ลมตะวันตกเฉียงใต้ ความเร็ว ๑๐-๒๕ กม./ชม.

ภาคตะวันออกเฉียงเหนือ มีฝนฟ้าคะนอง ร้อยละ ๖๐ ของพื้นที่ และมีฝนตกหนักบางแห่ง บริเวณจังหวัดบึงกาฬ สกลนคร นครพนม มุกดาหาร อานาจเจริญ อุบลราชธานี ศรีสะเกษ และสุรินทร์ อุณหภูมิต่ำสุด ๒๔-๒๕ องศาเซลเซียส อุณหภูมิสูงสุด ๓๒-๓๓ องศาเซลเซียส ลมตะวันตกเฉียงใต้ ความเร็ว ๑๐-๓๐ กม./ชม.

ภาคกลาง มีฝนฟ้าคะนอง ร้อยละ ๖๐ ของพื้นที่ และมีฝนตกหนักบางแห่ง บริเวณจังหวัดนครปฐม ราชบุรี กาญจนบุรี สุพรรณบุรี อุทัยธานี และชัยนาท อุณหภูมิต่ำสุด ๒๔-๒๕ องศาเซลเซียส อุณหภูมิสูงสุด ๓๒-๓๕ องศาเซลเซียส ลมตะวันตกเฉียงใต้ ความเร็ว ๑๐-๓๐ กม./ชม.

ภาคตะวันออก มีฝนฟ้าคะนอง ร้อยละ ๖๐ ของพื้นที่ และมีฝนตกหนักบางแห่ง บริเวณจังหวัดฉะเชิงเทรา ชลบุรี ระยอง จันทบุรี และตราด อุณหภูมิต่ำสุด ๒๔-๒๖ องศาเซลเซียส อุณหภูมิสูงสุด ๓๐-๓๔ องศาเซลเซียส ลมตะวันตกเฉียงใต้ ความเร็ว ๑๕-๓๕ กม./ชม. ทะเลมีคลื่นสูง ๑-๒ เมตร ส่วนบริเวณที่มีฝนฟ้าคะนองคลื่นสูงประมาณ ๒ เมตร

ภาคใต้ (ฝั่งตะวันออก) มีฝนฟ้าคะนอง ร้อยละ ๔๐ ของพื้นที่ ส่วนมากบริเวณจังหวัดเพชรบุรี ประจวบคีรีขันธ์ ชุมพร สุราษฎร์ธานี นครศรีธรรมราช และสงขลา อุณหภูมิต่ำสุด ๒๓-๒๖ องศาเซลเซียส อุณหภูมิสูงสุด ๓๓-๓๕ องศาเซลเซียส ลมตะวันตกเฉียงใต้ ความเร็ว ๑๕-๓๐ กม./ชม. ทะเลมีคลื่นสูงประมาณ ๑ เมตร ห่างฝั่งคลื่นสูง ๑-๒ เมตร

ภาคใต้ (ฝั่งตะวันตก)มีฝนฟ้าคะนอง ร้อยละ ๔๐ ของพื้นที่ บริเวณจังหวัดระนอง พังงา ภูเก็ต และกระบี่ อุณหภูมิต่ำสุด ๒๒-๒๕ องศาเซลเซียส อุณหภูมิสูงสุด ๓๑-๓๔ องศาเซลเซียส ลมตะวันตกเฉียงใต้ ความเร็ว ๑๕-๓๕ กม./ชม. ทะเลมีคลื่นสูง ๑-๒ เมตร บริเวณที่มีฝนฟ้าคะนองคลื่นสูงประมาณ ๒ เมตร

กรุงเทพมหานครและปริมณฑล มีฝนฟ้าคะนอง ร้อยละ ๗๐ ของพื้นที่ และมีฝนตกหนักบางแห่ง อุณหภูมิต่ำสุด ๒๕-๒๖ องศาเซลเซียส อุณหภูมิสูงสุด ๓๒-๓๔ องศาเซลเซียส ลมตะวันตกเฉียงใต้ ความเร็ว ๑๕-๓๐ กม./ชม.

น้ำท่วมอ.ตาคลี ๓ ม.กระทบปชช.๒๐๐หลัง-แนวโน้มน้ำดีขึ้น

สถานการณ์น้ำท่วม อ.ตาคลี จ.นครสวรรค์ ๓ หมู่บ้าน สูงสุด ๓๐ ซม. กระทบประชาชน ๒๐๐ ครัวเรือน ล่าสุดมีแนวโน้มดีขึ้น

นายเกียรติศักดิ์ ป้อมทองคำ นายอำเภอตาคลี จ.นครสวรรค์ เปิดพบกับสำนักข่าว ไอ.เอ็น.เอ็น. ถึงความคืบหน้าหลังเกิดน้ำหลากเข้าท่วมอ.ตาคลี สูงประมาณ ๕๐ ซม. เมื่อช่วงเช้าที่ผ่านมาว่า ขณะนี้ฝนหยุดตกแล้ว ส่งผลให้สถานการณ์ในพื้นที่เริ่มดีขึ้น ระดับน้ำปรับตัวลดลงอย่างต่อเนื่อง ล่าสุดเหลือน้ำท่วมขังใน ๒ ตำบล คือ ต.ตาคลี และ ต.หัวหวาย แบ่งเป็น ตาคลี ๒ หมู่บ้าน และ หัวหวาย ๑ หมู่บ้าน รวม ๓ หมู่บ้าน วัดความสูงได้ ๒๐ - ๓๐ ซม. ภาพรวมคาดว่าน่าจะมีประชาชนไม่ต่ำกว่า ๒๐๐ ครัวเรือนได้รับผลกระทบ ทั้งนี้หากไม่มีฝนตกลงมาเพิ่มเติม ภายในช่วงเย็นปัญหาทุกอย่างน่าจะคลี่คลายโดยเจ้าหน้าที่จากทุกหน่วยงานกำลังเร่งให้ความช่วยเหลือผู้ประสบอุทกภัย พร้อมกับเฝ้าระวังสภาพอากาศอย่างใกล้ชิดต่อเนื่องไปอีก ๒ - ๓ วัน (ไอ เอ็น เอ็น)

มวลน้ำป่าจากอ.สระโบสถ์เริ่มไหลไปยัง๒อ.เตือนรับมือ

มวลน้ำป่าจาก อ.สระโบสถ์ เตรียมไหลไปยัง อ.โคกสำโรง และ บ้านหมี่ จ.ลพบุรี เตือนประชาชนเตรียมรับมือ เพราะปริมาณน้ำครั้งนี้มีค่อนข้างมาก

ความคืบหน้า สถานการณ์น้ำป่าไหลหลากเข้าท่วม ๕ หมู่บ้านของ ต.มหาโพธิ ประกอบด้วย หมู่ ๑, ๒, ๓, ๔ และ ๗ ซึ่งมีบ้านเรือนประชาชนได้รับความเดือดร้อนมากกว่า ๕๐๐ หลังคาเรือน ระดับน้ำท่วมสูงสุด ประมาณ ๕๐ ซม. หนักสุดที่หมู่ ๗ บ้านมหาโพธิ มีระดับน้ำท่วมสูงประมาณ ๑ เมตร โดยทางนายณรงค์ ชัยจรัส นายอำเภอสระโบสถ์ พร้อมด้วยเจ้าหน้าที่ทหาร

เร่งลงพื้นที่ให้ความช่วยเหลือประชาชนชนย้ายสิ่งของขึ้นที่สูง เนื่องจากทั้ง ๕ หมู่ ภูน้ำท่วมเต็มพื้นที่ ส่งผลต่อการสัญจรเข้าออก หมู่บ้าน ที่ขณะนี้ต้องใช้รถไถ, การเดินเท้า และ รถกระบะยกสูง เข้าไปในหมู่บ้านเท่านั้น โดยน้ำป่าที่ไหลเข้าท่วมในพื้นที่ของตำบลมหาโพธิในครั้งนี้ถือเป็นครั้งที่ ๔ แล้ว ของช่วงฤดูฝนในปีนี้ และในครั้งนี้ถือว่าเป็นน้ำป่าที่ท่วมหนักที่สุดในรอบหลายปีที่ผ่านมา ซึ่งนายณรงค์ ระบุว่า หากเย็นนี้ไม่มีฝนตกซ้ำลงมาอีก ปริมาณน้ำที่ท่วมน่าจะลดลงเพราะน้ำทั้งหมดเป็นน้ำป่า โดยมวลน้ำดังกล่าวจะไหลลงสู่อ.โคกสำโรง และไปรวมตัวที่ อ.บ้านหมี่ จึงขอฝากเตือนชาวบ้านในทั้ง ๒ อำเภอ ให้เตรียมยกของขึ้นที่สูง เพราะปริมาณน้ำครั้งนี้มีค่อนข้างมาก หากไหลลงไปสมทบอาจสร้างความเสียหายได้ (ไอ เอ็น เอ็น)

ได้ฝุ่น "นันทมาดอล" ถล่มภาคใต้ญี่ปุ่น

ทางการญี่ปุ่นระดมกำลังเจ้าหน้าที่ลงพื้นที่ในภูมิภาคเกาะคิวชู ที่อยู่ทางตอนใต้ของประเทศ เพื่อช่วยเหลือชาวบ้านที่กำลังเดือดร้อนอย่างหนัก จากอิทธิพลของไต้ฝุ่นนันทมาดอล ที่ทำให้มีผู้เสียชีวิตแล้ว ๒ คน

สำนักข่าวต่างประเทศรายงานจากเมืองฟุกุโอกะ ประเทศญี่ปุ่น เมื่อวันที่ ๖ ก.ค. ว่านายโยชิฮิเดะ ซึกะ เลขาธิการคณะรัฐมนตรีญี่ปุ่น แถลงในวันพฤหัสบดี ว่ารัฐบาลมีคำสั่งระดมกำลังเจ้าหน้าที่ทั้งทหาร ตำรวจ และอาสาสมัครพลเรือนรวมมากกว่า ๗,๕๐๐ คน ลงพื้นที่ในภูมิภาคเกาะคิวชู ที่อยู่ทางตอนใต้ของประเทศ เพื่อให้ความช่วยเหลือประชาชนในพื้นที่ ซึ่งได้รับความเดือดร้อนอย่างหนักจากอิทธิพลของไต้ฝุ่นนันทมาดอล ที่ขึ้นฝั่งบริเวณจังหวัดฟุกุโอกะ ที่อยู่ทางตะวันตกเฉียงใต้ เมื่อวันที่วันพุธที่ผ่านมา

ทั้งนี้ อิทธิพลของายุส่งผลให้เกิดพายุฝนฟ้าคะนองรุนแรง ที่มีปริมาณน้ำฝนสะสมสูงถึง ๗๗๔ มิลลิเมตร ภายในระยะเวลาเพียง ๙ ชั่วโมง มากกว่าปริมาณน้ำฝนเฉลี่ยในเดือนก.ค. ของญี่ปุ่นถึง ๒.๒ เท่า มีรายงานผู้เสียชีวิตอย่างน้อย ๒ คน ยังสูญหายอีก ๑๘ คน และอีกมากกว่า ๔๐๐,๐๐๐ คนต้องอพยพออกจากที่อยู่อาศัย

ด้านสำนักงานอุตุนิยมวิทยาญี่ปุ่น (เจเอ็มเอ) ออกประกาศเตือนภัยการเกิดดินถล่มและน้ำท่วมฉับพลันในท้องที่จังหวัดฟุกุโอกะและจังหวัดโออิตะ พร้อมทั้งพยากรณ์ว่าฝนจะยังคงตกลงมาอย่างหนักบนเกาะคิวชูและเกาะขนาดเล็กที่อยู่ใกล้เคียงจนถึงวันศุกร์ที่ ๗ ก.ค. นี้ (เดลินิวส์)