



รายงานสถานการณ์น้ำรายวัน

เสนอโดย

ศูนย์เมขลา

ศูนย์ป้องกันวิกฤติน้ำ

กรมทรัพยากรน้ำ

ประจำวันที่ ๒๗ มีนาคม ๒๕๖๐

## สารบัญ

### ๑) สรุปสถานการณ์น้ำ

๑.๑ นัยสำคัญประจำวัน

๑.๒ พื้นที่ที่คาดว่าจะมีฝนตกฟ้าคะนอง

๑.๓ สถานการณ์การเก็บน้ำในเขื่อนขนาดใหญ่

๑.๔ พื้นที่ที่ต้องให้ความสนใจเป็นพิเศษ

๑.๕ พื้นที่น้ำท่วม น้ำท่วมขัง น้ำป่าไหลหลาก และดินโคลนถล่ม

๑.๖ รายละเอียดข้อมูลสนับสนุน

๒) ปริมาณฝนสะสมปี พ.ศ. ๒๕๕๘ และ ๒๕๕๙ เทียบค่าเฉลี่ย ๓๐ ปี

๓) สถานการณ์น้ำในอ่างเก็บน้ำขนาดใหญ่ และขนาดกลาง

๔) สถานการณ์น้ำในลำน้ำ

๕) รายงานสถานการณ์น้ำรายลุ่มน้ำ

๖) รายงานระดับน้ำจากกล้อง CCTV



# สรุปสถานการณ์น้ำ





# สรุปสถานการณ์น้ำ

## 27 มีนาคม 2560

สำนักงานเลขาธิการ

คณะกรรมการทรัพยากรน้ำแห่งชาติ



## นัยสำคัญ: 27 มีนาคม 2560

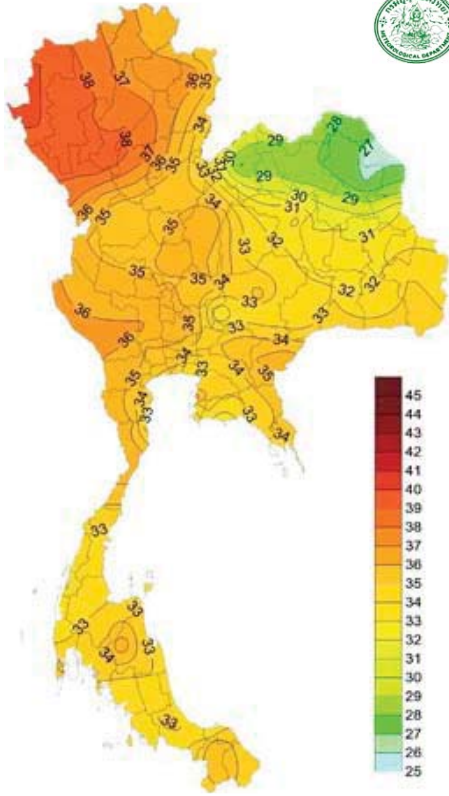
- ปริมาณฝนสะสมตั้งแต่ต้นปี 2560 ถึง วันที่ 23 มีนาคม 2017 รวม 192.8 มม. มากกว่าค่าเฉลี่ย 125.5 มม.
- อ่างเก็บน้ำขนาดใหญ่มีปริมาณน้ำเก็บกักรวม 41,666 ล้าน ลบ.ม. (59%) มากกว่าปีที่แล้ว 10% ( 6,818 ล้าน ลบ.ม.)
- อ่างเก็บน้ำขนาดกลาง มีปริมาณน้ำเก็บกักรวม 2,664 ล้าน ลบ.ม. (60%) มากกว่าปีที่แล้ว 17% (758 ล้าน ลบ.ม.)
- พื้นที่ที่ต้องให้ความสนใจเรื่องน้ำ
  - ขาดแคลนน้ำ
    - ขาดแคลนน้ำอุปก-บริกค 10 จังหวัด คือ เชียงใหม่ ตาก พิจิตร อ่างทอง บึงกาฬ บุรีรัมย์ สุรินทร์ อุบลราชธานี สระแก้ว สตูล
    - ขาดแคลนน้ำเกษตร 12 จังหวัด คือ เชียงราย แพร่ พิจิตร บุรีรัมย์ นครสวรรค์ ลพบุรี ชัยนาท อ่างทอง ปทุมธานี สระแก้ว จันทบุรี เพชรบุรี
  - น้ำเค็มรุกถึง จังหวัด สมุทรสงคราม สมุทรสาคร นนทบุรี ฉะเชิงเทรา ปราจีนบุรี
  - คุณภาพน้ำ
    - น้ำเสียเนื่องจากสิ่งปฏิกูล 8 จังหวัด คือ เชียงใหม่ ปทุมธานี ชลบุรี ระยอง ประจวบคีรีขันธ์ ชุมพร นครศรีธรรมราช พังงา
- สถานะน้ำในแม่น้ำสำคัญหลักส่วนใหญ่อยู่ในสภาวะน้ำน้อย ที่อยู่ในภาวะปกติ ได้แก่ แม่น้ำน่าน ที่ จ.พิษณุโลก และ จ.นครสวรรค์

# กนข

คณะกรรมการทรัพยากรน้ำแห่งชาติ

# 27 มีนาคม 2560

## คาดการณ์อุณหภูมิอากาศและฝน



อุณหภูมิต่ำสุด 24 ซม. (องศาเซลเซียส)

ภาค	ลักษณะอากาศ พื้นที่จังหวัด	% ฝน	เทียบกับเมื่อวาน
ภาคเหนือ	อากาศร้อนถึงร้อนจัดกับมีฟ้าหลัวในตอนกลางวัน มีพายุฝนฟ้าคะนองบางแห่ง ส่วนมากบริเวณจังหวัดเชียงใหม่ เชียงราย ลำพูน ลำปาง พะเยาแพร่ น่าน อุดรดิต์ เพชรบูรณ์ พิษณุโลก พิจิตร และกำแพงเพชร อุณหภูมิ 19-40 องศา	20	มากกว่าเมื่อวาน
ภาคตะวันออกเฉียงเหนือ	มีพายุฝนฟ้าคะนอง ลมกระโชกแรง และลูกเห็บตกบางพื้นที่ บริเวณจังหวัดขอนแก่น ชัยภูมิ นครราชสีมา บุรีรัมย์ และ สุรินทร์ อุณหภูมิ 18-33 องศา	40	น้อยกว่าเมื่อวาน
ภาคกลาง	อากาศร้อนถึงร้อนจัดกับมีฟ้าหลัวในตอนกลางวัน มีพายุฝนฟ้าคะนอง ลมกระโชกแรง บริเวณจังหวัดนครสวรรค์ ลพบุรี สระบุรี พระนครศรีอยุธยา ชัยนาท อุทัยธานี สุพรรณบุรี กาญจนบุรี และราชบุรี อุณหภูมิ 24-40 องศา	60	มากกว่าเมื่อวาน
ภาคตะวันออก	มีพายุฝนฟ้าคะนอง ลมกระโชกแรง และลูกเห็บตกบางพื้นที่ บริเวณจังหวัดนครนายก ฉะเชิงเทรา ชลบุรี ระยอง จันทบุรี และตราด อุณหภูมิ 23-34 องศา ทะเลมีคลื่นสูงน้อยกว่าหรือประมาณ 1 ม.	40	เท่ากับเมื่อวาน
ภาคใต้ฝั่งตะวันออก	มีฝนฟ้าคะนอง ส่วนมากบริเวณจังหวัดเพชรบุรี ประจวบคีรีขันธ์ ชุมพร สุราษฎร์ธานี และนครศรีธรรมราช อุณหภูมิ 22-34 องศา ทะเลมีคลื่นสูงประมาณ 1 เมตร	40	มากกว่าเมื่อวาน
ภาคใต้ฝั่งตะวันตก	มีฝนฟ้าคะนองส่วนมากบริเวณจังหวัดภูเก็ต พังงา กระบี่ ตรัง และสตูล 21-34 องศา ทะเลมีคลื่นสูงประมาณ 1 เมตร	20	เท่ากับเมื่อวาน
กทม.และปริมณฑล	มีพายุฝนฟ้าคะนอง อุณหภูมิ 24-35 องศา	60	เท่ากับเมื่อวาน

# กนข

คณะกรรมการทรัพยากรน้ำแห่งชาติ

# 27 มีนาคม 2560

## สถานการณ์เก็บกักน้ำ

### ในเขื่อนขนาดใหญ่

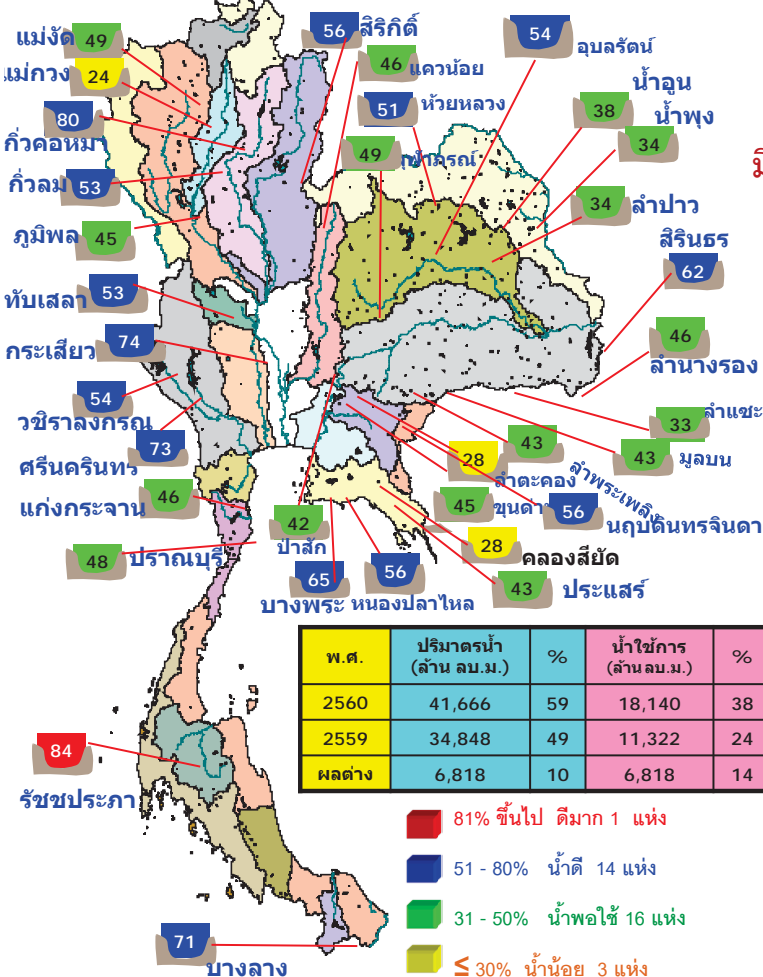
มีปริมาณน้ำต่ำกว่าเกณฑ์กักเก็บน้ำต่ำสุด 4 เขื่อน

มีปริมาณเท่ากับเมื่อวาน 1 เขื่อน

เขื่อนน้ำพุง	สกลนคร	34%
--------------	--------	-----

มีปริมาณลดลงจากเมื่อวาน 3 เขื่อน

เขื่อนภูมิพล	ตาก	45%
แม่กวงอุดมธารา	เชียงใหม่	24%
เขื่อนศรีนครินทร์	กาญจนบุรี	73%



พ.ศ.	ปริมาณน้ำ (ล้าน ลบ.ม.)	%	น้ำใช้การ (ล้าน ลบ.ม.)	%
2560	41,666	59	18,140	38
2559	34,848	49	11,322	24
ผลต่าง	6,818	10	6,818	14

- 81% ขึ้นไป ตีมาก 1 แห่ง
- 51 - 80% น้ำดี 14 แห่ง
- 31 - 50% น้ำพอใช้ 16 แห่ง
- ≤ 30% นำน้อย 3 แห่ง

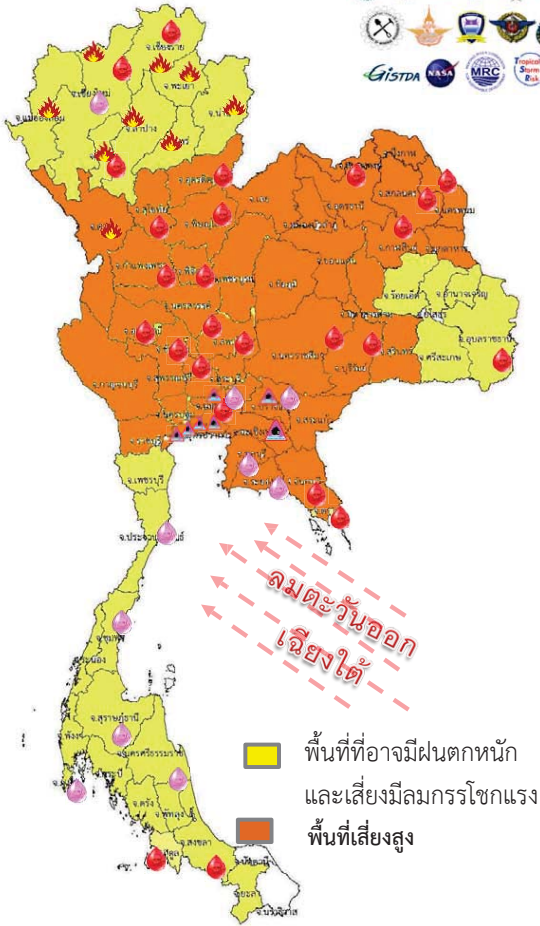
## สภาพน้ำและการระบายน้ำ กพผ

รายงาน ณ วันที่ 27 มีนาคม 2560

เขื่อน	A		B		C		D		E		F		G	
	ปริมาณน้ำไหลเข้าอ่าง	ระบายน้ำ	ปริมาณน้ำไหลเข้าอ่าง	ระบายน้ำ	ปริมาณน้ำไหลเข้าอ่าง	ระบายน้ำ	ปริมาณน้ำไหลเข้าอ่าง	ระบายน้ำ	ปริมาณน้ำไหลเข้าอ่าง	ระบายน้ำ	ปริมาณน้ำไหลเข้าอ่าง	ระบายน้ำ	ปริมาณน้ำไหลเข้าอ่าง	ระบายน้ำ
1 เขื่อนภูมิพล	0.00	11.00	12.12	2300.02	23.80	190	2 ต.ค. 2560							
2 เขื่อนศรีนครินทร์	1.56	22.00	23.03	2493.02	37.43	108	12 ก.ค. 2560							
3 เขื่อนศรีนครินทร์	2.37	9.00	5.87	2764.27	36.96	471	10 ก.ค. 2561							
4 เขื่อนศรีนครินทร์	0.00	13.00	14.06	1716.26	29.35	122	26 ก.ค. 2560							
5 เขื่อนศรีนครินทร์	3.66	10.00	11.77	3367.43	78.54	286	6 พ.ค. 2561							
6 เขื่อนศรีนครินทร์	2.73	3.00	3.16	760.61	64.56	241	22 พ.ย. 2560							
7 เขื่อนศรีนครินทร์	3.78	5.00	6.00	736.27	39.91	123	27 ก.ค. 2560							
8 เขื่อนศรีนครินทร์	0.07	0.00	0.07	46.75	29.82	668	23 มี.ค. 2562							
9 เขื่อนศรีนครินทร์	0.00	0.00	0.90	375.10	33.05	417	17 พ.ค. 2561							
10 เขื่อนศรีนครินทร์	0.03	0.30	0.32	42.63	33.69	133	6 ส.ค. 2560							
11 เขื่อนศรีนครินทร์	2.43	5.21	5.21	402.77	42.09	77	11 มี.ย. 2560							
12 เขื่อนศรีนครินทร์	0.00	5.18	5.18	386.16	43.10	75	9 มี.ย. 2560							
รวม	16.63	83.69	87.69	15.393										

แหล่งข้อมูล : การไฟฟ้าฝ่ายผลิตแห่งประเทศไทย

พื้นที่เสี่ยงภัย



พื้นที่ที่ต้องให้ความสนใจเป็นพิเศษ

- วันที่ 27 มี.ค. 60 ประเทศไทยมีสภาวะอากาศแปรปรวน บริเวณภาคเหนือ ภาคตะวันออกเฉียงเหนือตอนล่าง ภาคกลาง และภาคตะวันออกจะมีพายุฤดูร้อนเกิดขึ้น โดยมีพายุฝนฟ้าคะนอง ฟ้าผ่า ลมกระโชกแรง กับมีลูกเห็บตกได้บางพื้นที่ และอากาศจะคลายความร้อนลง ส่วนภาคใต้จะมีฝนเพิ่มมากขึ้นและมีฝนตกหนักบางแห่ง

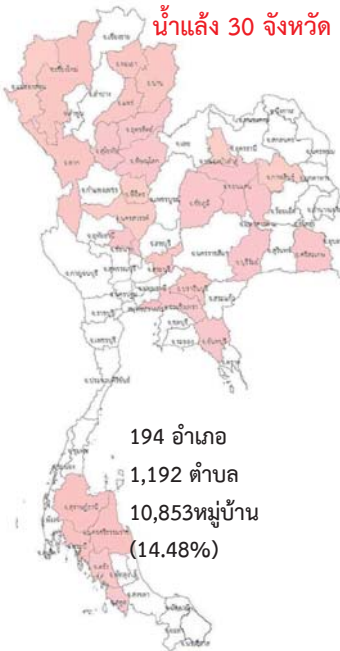
- วันที่ 28 - 30 มี.ค.60 ประเทศไทยตอนบนมีพายุฤดูร้อนเกิดขึ้น โดยมีพายุฝนฟ้าคะนอง ลมกระโชกแรงและลูกเห็บตกบางพื้นที่ ส่วนภาคใต้มีฝนฟ้าคะนองเพิ่มขึ้นกับมีลมกระโชกแรง และมีฝนตกหนักบางแห่ง จนถึงวันที่ 30 มี.ค. หลังจากนั้น ฝนภาคใต้ลดลง

- **เฝ้าระวังลมกระโชกแรง ฝนตกหนัก ลูกเห็บ 49 จังหวัด** อุตรดิตถ์ ตาก สุโขทัย พิษณุโลก กำแพงเพชรพิจิตร นครสวรรค์ อุทัยธานี ชัยนาท สิงห์บุรี อ่างทอง ออยุธยา สุพรรณบุรี นครปฐม กทม.และปริมณฑล เพชรบูรณ์ เลย หนองบัวลำภู อุดรธานี ชัยภูมิ ขอนแก่น มหาสารคาม กาฬสินธุ์ มุกดาหาร ร้อยเอ็ด ยโสธร อำนาจเจริญ อุบลราชธานี ศรีสะเกษ สุรินทร์ บุรีรัมย์ นครราชสีมา ลพบุรี สระบุรี นครนายก ปราจีนบุรี สระแก้ว ฉะเชิงเทรา ชลบุรี ระยอง จันทบุรี ตราด กาญจนบุรี ราชบุรี เพชรบุรี
- 🔥 **เฝ้าระวังไฟป่า 9 จังหวัด** แม่ฮ่องสอน ตาก เชียงใหม่ ลำพูน ลำปาง เชียงราย พะเยาแพร่ น่าน
- ⚠️ **เฝ้าระวังน้ำเค็มรุก 7 จังหวัด** กทม. นนทบุรี ปทุมธานี สมุทรสงคราม สมุทรสาคร ฉะเชิงเทรา ปราจีนบุรี
- 💧 **เสี่ยงขาดแคลนน้ำ 27 จังหวัด** เชียงใหม่ ลำพูน ตาก เชียงราย อุตรดิตถ์ พิษณุโลก พิจิตร กำแพงเพชร นครสวรรค์ อุทัยธานี ชัยนาท อ่างทอง ลพบุรี ปทุมธานี หนองคาย บึงกาฬ สกลนคร นครพนม กาฬสินธุ์ นครราชสีมา บุรีรัมย์ อุบลราชธานี จันทบุรี ตราด เพชรบุรี สงขลา สตูล
- 💧 **เฝ้าระวังน้ำคุณภาพน้ำ 11 จังหวัด** เชียงใหม่ ปทุมธานี ปราจีนบุรี ชลบุรี ระยอง ภูเก็ต สุราษฎร์ธานี ประจวบคีรีขันธ์ นครศรีธรรมราช ชุมพร พังงา

พื้นที่ขาดแคลนน้ำ จากข่าว ข้อมูลวันที่ 26 มี.ค.ปี 2557 - 2560

ปี 2557

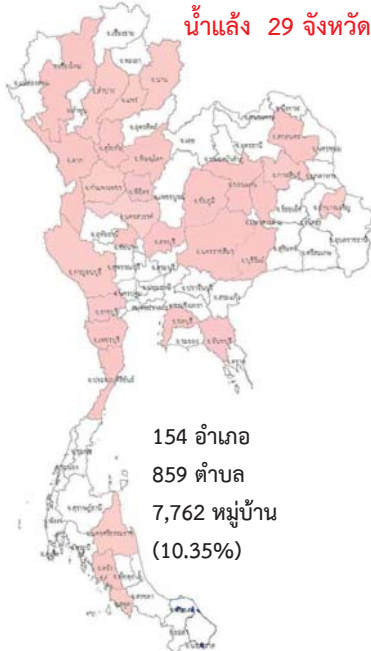
น้ำแล้ง 30 จังหวัด



194 อำเภอ  
1,192 ตำบล  
10,853หมู่บ้าน  
(14.48%)

ปี 2558

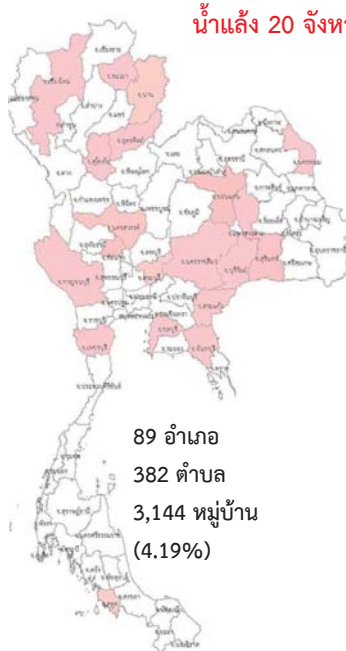
น้ำแล้ง 29 จังหวัด



154 อำเภอ  
859 ตำบล  
7,762 หมู่บ้าน  
(10.35%)

ปี 2559

น้ำแล้ง 20 จังหวัด



89 อำเภอ  
382 ตำบล  
3,144 หมู่บ้าน  
(4.19%)

ปี 2560

น้ำแล้ง 1 จังหวัด

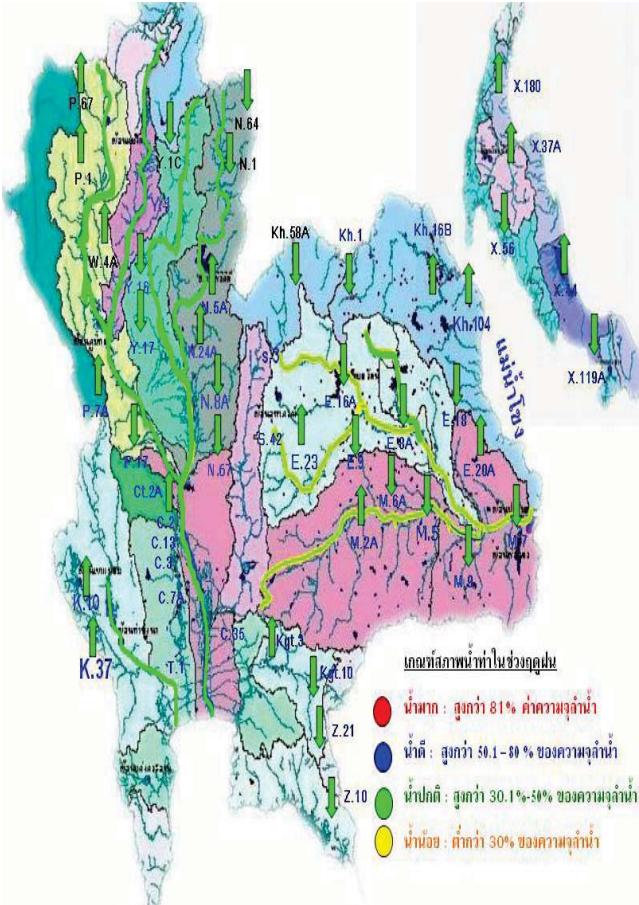


แม่ฮ่องสอน เชียงใหม่ น่าน พะเยาแพร่ สุโขทัย อุตรดิตถ์ ตาก พิษณุโลก พิจิตร นครสวรรค์ ชัยนาท สิงห์บุรี สระบุรี หนองบัวลำภู กาฬสินธุ์ ชัยภูมิ ขอนแก่น มหาสารคาม บุรีรัมย์ ศรีสะเกษ ฉะเชิงเทรา ปราจีนบุรี จันทบุรี กระบี่ สุราษฎร์ธานี นครศรีธรรมราช ตรัง สตูล

เชียงใหม่ ตาก ลำปาง น่านแพร่ สุโขทัย พิษณุโลก นครสวรรค์ กำแพงเพชร พิจิตร ลพบุรี กาญจนบุรี ราชบุรี ประจวบคีรีขันธ์ ชัยนาท สกลนคร มหาสารคาม ขอนแก่น กาฬสินธุ์ นครราชสีมา บุรีรัมย์ อำนาจเจริญ ชัยภูมิ ชลบุรี จันทบุรี เพชรบุรี นครศรีธรรมราช ตรัง สตูล

เชียงใหม่ พะเยา น่าน อุตรดิตถ์ สุโขทัย นครสวรรค์ ชัยนาท สระบุรี ขอนแก่น มหาสารคาม บุรีรัมย์ สุรินทร์ นครราชสีมา นครพนม สระแก้ว ชลบุรี จันทบุรี กาญจนบุรี เพชรบุรี สตูล

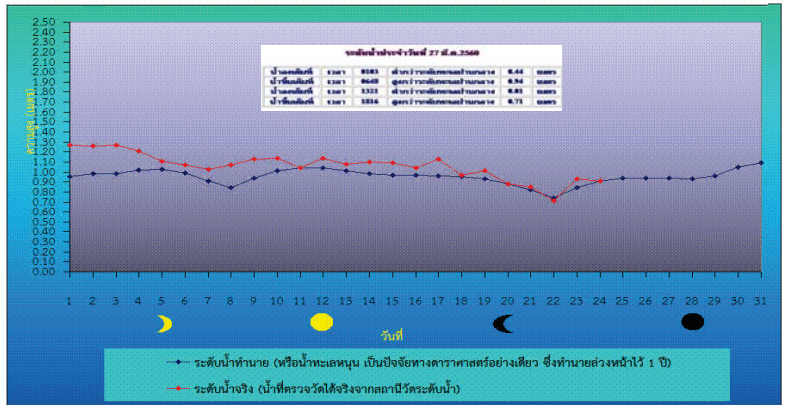
## น้ำในลำน้ำและความเค็มในแม่น้ำเจ้าพระยา

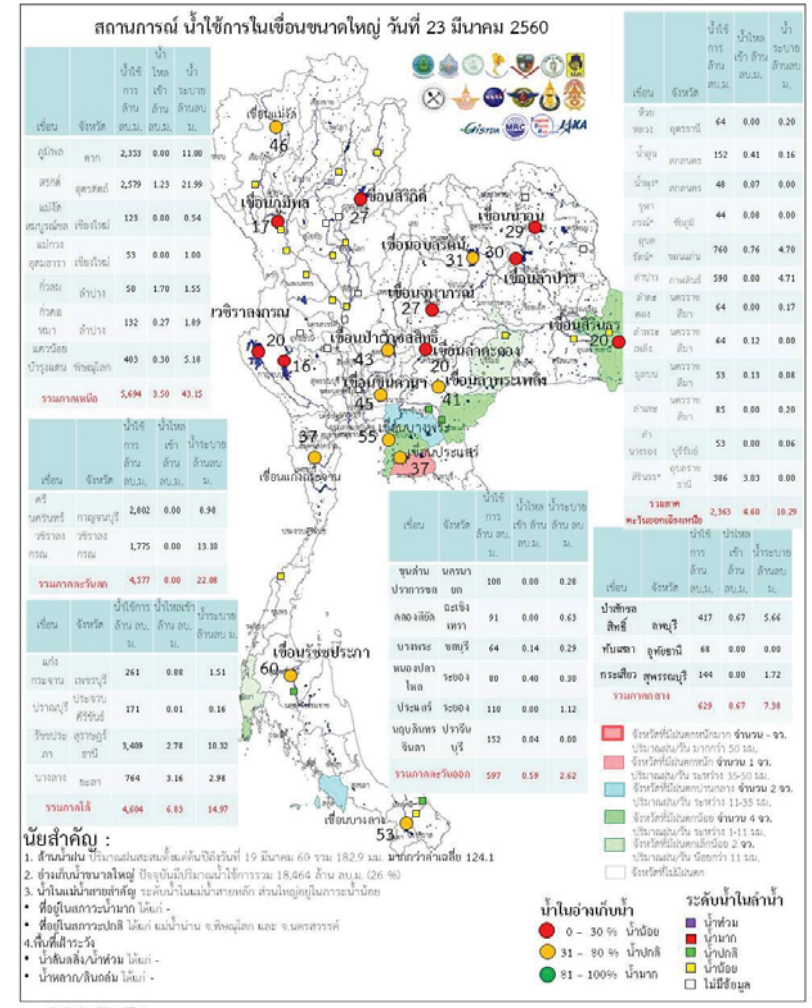
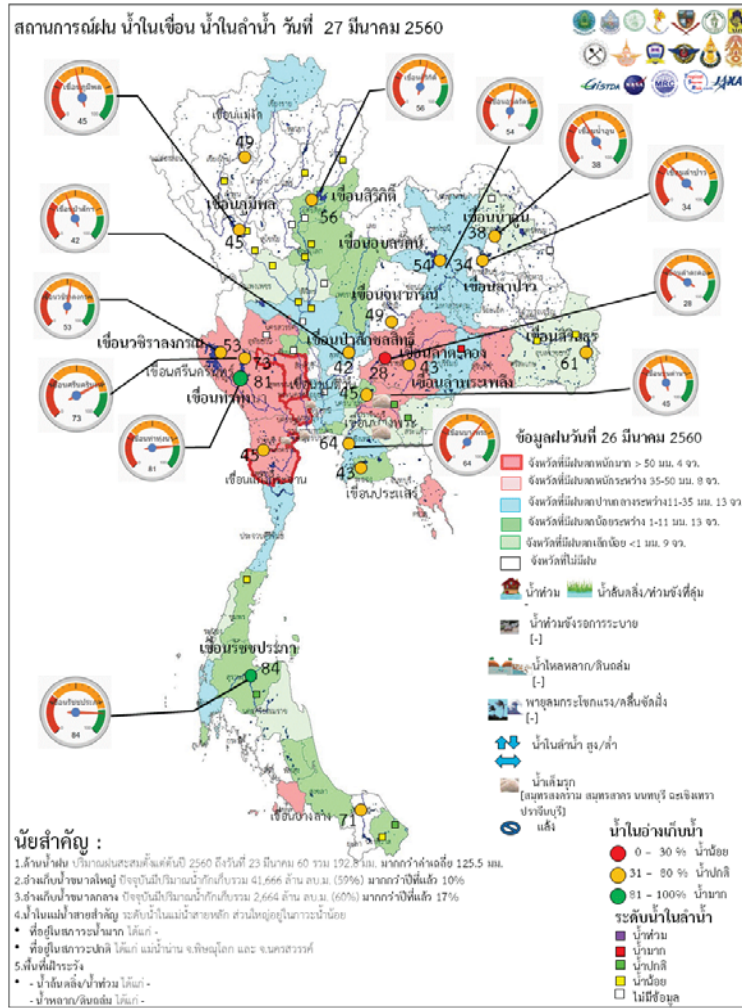


### โครงการระบบพาริวคณาภาพแบบ Real Time

สถานี	ระยะทาง	วันที่	เวลา	กรด-ด่าง pH	ความเค็ม Salinity (g/l)	ความขุ่น Turbidity (NTU)	ความนำไฟฟ้า Conductivity (µS/cm)	สารละลาย TDS (mg/l)	คลอโรฟิลล์ Chlorophyll (µg/l)	ออกซิเจนในน้ำ DO (mg/l)
แม่น้ำเจ้าพระยา										
วัดบ้านแม่เือง		27/03/2560	07:40	7.85	0.13	19.75	305	178	97.46	4.77
วัดโพธิ์แดงเหนือ	111	27/03/2560	07:40	7.24	0.14	12.10	324	190	1.40	5.08
วัดโพธิ์ล้อม	102	27/03/2560	07:40	7.72	0.14	19.10	324	190	-	5.19
สำแล	96	27/03/2560	07:40	7.54	0.15	20.90	358	210	2.80	5.10
วัดมะขาม	91	27/03/2560	07:40	7.27	0.19	15.90	438	260	2.90	3.28
วัดโฆรม่าเหนือ	64	27/03/2560	01:30	7.77	1.83	44.49	3904	2285	89.25	2.36
รพ.ศิริราช	50	27/03/2560	07:40	-	-	-	-	-	-	-
คลองจัดโพธิ์	35	27/03/2560	07:40	-	10.87	-	20505	12030	-	-
การท่าเรือ	27	27/03/2560	07:40	7.58	8.27	76.60	15972	9348	-	0.25
โรงไฟฟ้าพระนครใต้	12	27/03/2560	07:40	7.74	13.12	293.61	26585	14378	-	0.30
คลองประปาทั้งระบบยกเว้นจากเขื่อนแม่กลอง จ.กาญจนบุรี										
เขื่อนแม่กลอง		27/03/2560	07:40	7.49	0.09	4.50	203	120	-	4.21
ท่าม่วง	-	27/03/2560	06:40	7.60	0.08	-	199	119	-	5.06
คลองประปา กม.54		27/03/2560	07:40	7.71	0.09	12.90	199	120	-	6.87
บางเลน กม.35		27/03/2560	07:40	8.10	0.08	106.30	191	120	-	7.52
คลองประปา กม.14		27/03/2560	07:40	7.92	0.10	34.10	229	140	-	7.21

ข้อมูลจากเครื่องวัดคุณภาพน้ำ เป็นข้อมูลเพื่อใช้ในการเฝ้าระวังคุณภาพน้ำดิบสำหรับการผลิตน้ำประปาของกรมประปานครหลวง  
 เกณฑ์สีน้ำ : ความเค็ม <0.25 g/l, ความนำไฟฟ้า <500 µS/cm, ออกซิเจนในน้ำ >2 mg/l, กรด-ด่าง ระหว่าง 5-9  
 เกณฑ์สีทาบพระนั่งเกล้า และ รพ.ศิริราช ความเค็ม <1.80 g/l (อ้างอิงฝ่ายคุณภาพน้ำ)  
 เกณฑ์สีารับการเกษตร : ความเค็ม <2 g/l, ความนำไฟฟ้า <4,000 µS/cm







ระดับน้ำในเขื่อน

วันที่ 27 มีนาคม 2560 รายงานสถานการณ์การเก็บกักน้ำในเขื่อนขนาดใหญ่

เขื่อนขนาดใหญ่ที่มีปริมาณน้ำต่ำกว่าเกณฑ์กักเก็บน้ำต่ำสุด จำนวน 6 เขื่อน

เขื่อน	จังหวัด	% น้ำเมื่อเทียบกับความจุเก็บกัก	เทียบข้อมูลในอดีต	เทียบกับเมื่อวาน
1.เขื่อนภูมิพล	ตาก	46	มากกว่าปี 2558	เท่ากับเมื่อวาน
2.แม่งวงอุดมธารา	เชียงใหม่	25	มากกว่าปี 2558	ลดลง
3.เขื่อนน้ำพุง	สกลนคร	34	มากกว่าปี 2558	เท่ากับเมื่อวาน
4.เขื่อนศรีนครินทร์	กาญจนบุรี	74	มากกว่าปี 2558	เท่ากับเมื่อวาน
5.เขื่อนบางลาง	ยะลา	71	น้อยกว่าปี 2558	ลดลง

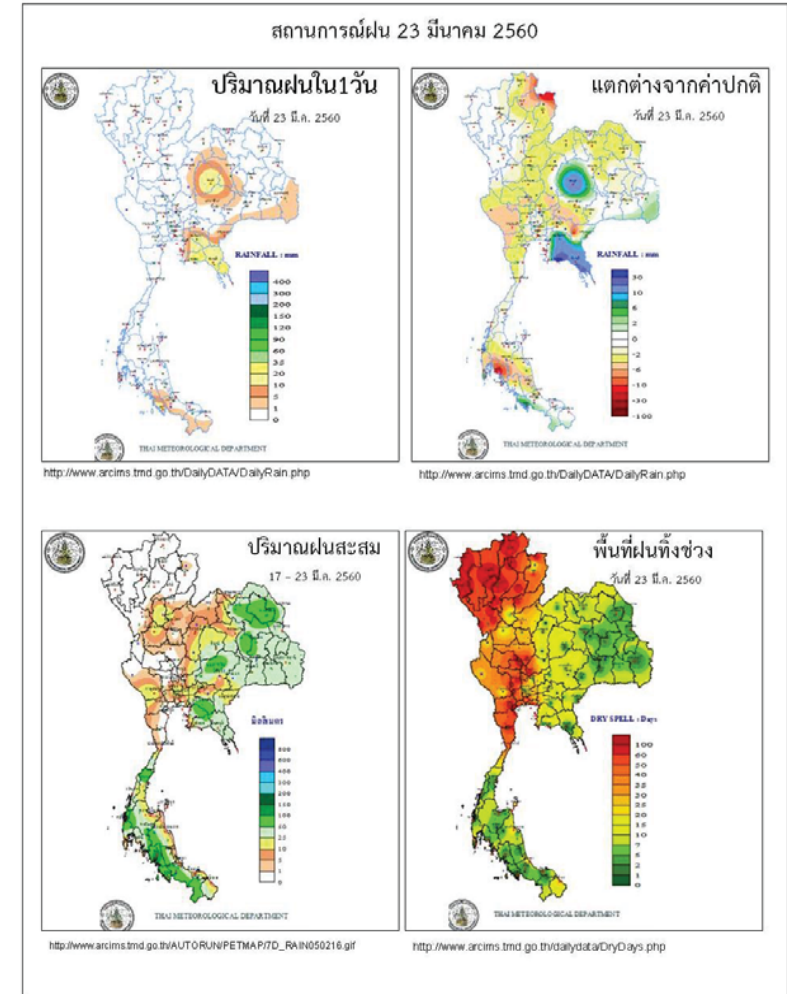
สถานการณ์น้ำในลุ่มน้ำเจ้าพระยา

มีปริมาณน้ำต้นทุนเหลือในเขื่อนทั้ง 4 แห่ง ณ วันที่ 25 มีนาคม 2560 รวม 5,618 ล้านลูกบาศก์เมตร

สภาพน้ำในอ่างเก็บน้ำ ภูมิพล สิริกิติ์ แควน้อยฯ และป่าสักฯ วันที่ 25 มีนาคม 2560

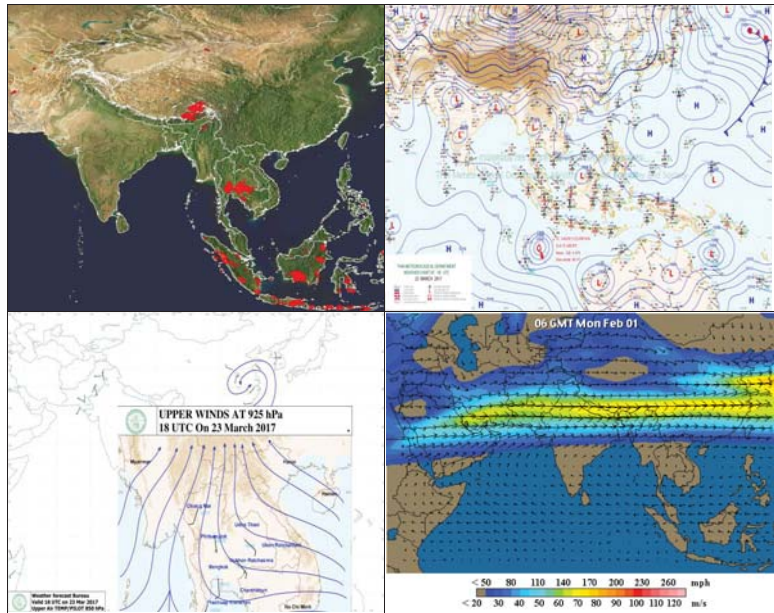
อ่างเก็บน้ำ	ปริมาณน้ำในอ่างฯ		ปริมาณน้ำใช้การได้		ปริมาณน้ำไหลลงอ่างฯ		ปริมาณน้ำระบาย		ปริมาณน้ำรับได้ชก
	ปริมาตรน้ำ	% ความจุอ่างฯ	ปริมาตรน้ำ	% น้ำใช้การ	วันนี้	เมื่อวาน	วันนี้	เมื่อวาน	
ภูมิพล	6,114	45	2,314	24	0.00	0.00	11.00	11.00	7,348
สิริกิติ์	5,365	56	2,515	38	1.52	1.61	22.14	22.28	4,145
ภูมิพล+สิริกิติ์	11,479	50	4,829	30	1.52	1.61	33.14	33.28	11,493
แควน้อยฯ	429	46	386	43	0.00	0.00	5.18	5.18	510
ป่าสักชลสิทธิ์	406	42	403	42	2.43	0.22	5.21	5.22	554
รวมทั้งหมด	12,314	50	5,618	31	3.95	1.83	43.53	43.68	12,557

(หน่วย : ล้าน ลบ.ม.)



Application : WatotThai

ข้อมูลสภาพอากาศ

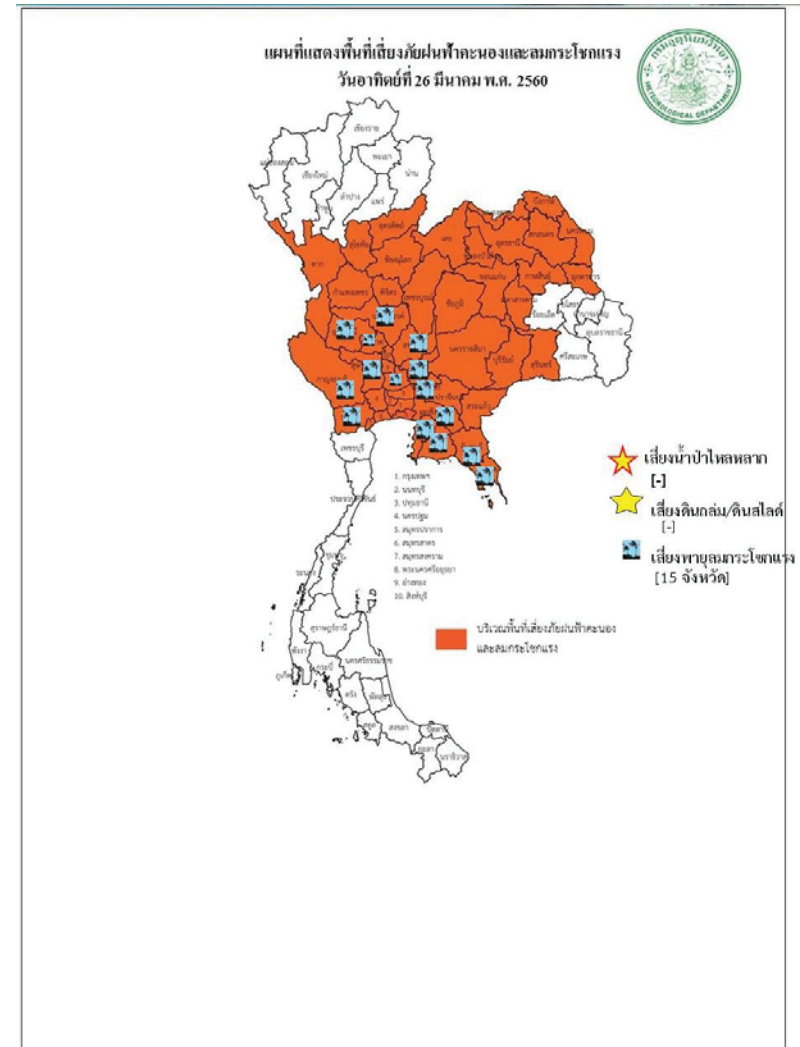


พยากรณ์อากาศ วันที่ 27 มีนาคม 2560

พยากรณ์อากาศ 24 ชั่วโมงข้างหน้า ภาคเหนือและภาคกลางมีอากาศร้อนถึงร้อนจัด กับมีฟ้าหลัวในตอนกลางวัน และมีพายุฤดูร้อนเกิดขึ้นในบริเวณภาคเหนือ ภาคตะวันออกเฉียงเหนือตอนล่าง ภาคตะวันออก และภาคกลาง ขอให้ประชาชนในบริเวณดังกล่าวควรหลีกเลี่ยงการอยู่ในที่โล่งแจ้ง ใต้ต้นไม้ใหญ่ และป้ายโฆษณาที่ไม่แข็งแรง ในขณะที่เกิดพายุฝนฟ้าคะนอง และระวังอันตรายที่เกิดจากลมกระโชกแรง ฟ้าผ่า และลูกเห็บตกไว้ด้วย ส่วนภาคใต้จะมีฝนฟ้าคะนองเพิ่มมากขึ้นและมีฝนตกหนักบางแห่งในช่วงวันที่ 27-29 มี.ค.60นี้

ภาค	ลักษณะอากาศวันนี้	คาดหมาย
เหนือ	อากาศร้อนถึงร้อนจัด กับมีฟ้าหลัวในตอนกลางวัน โดยมีพายุฝนฟ้าคะนองบางแห่ง ร้อยละ 20 ของพื้นที่ ส่วนมากบริเวณจังหวัดเชียงใหม่ เชียงราย ลำพูน ลำปาง พะเยา แพร่ น่าน อุตรดิตถ์ เพชรบูรณ์ พิษณุโลก พิจิตร และกำแพงเพชร อุณหภูมิ 19-40 องศาเซลเซียส	วันที่ 26-28 มี.ค. 60 อากาศร้อนกับมีฟ้าหลัวในตอนกลางวัน โดยมีพายุฝนฟ้าคะนองร้อยละ 20-30 ของพื้นที่กับมีลมกระโชกแรงบางแห่งและลูกเห็บตกบางแห่ง อุณหภูมิ 15-37 องศาเซลเซียส วันที่ 29 มี.ค. - 1 เม.ย. 60 อากาศร้อนกับมีฟ้าหลัวในตอนกลางวัน มีฝนฟ้าคะนองร้อยละ 10-20 ของพื้นที่ อุณหภูมิ 16-39 องศาเซลเซียส
ตะวันออกเฉียงเหนือ	มีเมฆมาก กับมีพายุฝนฟ้าคะนอง ร้อยละ 40 ของพื้นที่ ลมกระโชกแรง และลูกเห็บตกบางพื้นที่ บริเวณจังหวัดขอนแก่น ชัยภูมิ นครราชสีมา บุรีรัมย์ และ สุรินทร์ อุณหภูมิ 18-33 องศาเซลเซียส	วันที่ 25-27 มี.ค. 60 มีพายุฝนฟ้าคะนอง ร้อยละ 40-70 ของพื้นที่กับมีลมกระโชกแรงและลูกเห็บตกบางแห่ง อุณหภูมิ 20-34 องศาเซลเซียส วันที่ 28 มี.ค. - 1 เม.ย. 60 อากาศร้อนกับมีฟ้าหลัวในตอนกลางวัน โดยมีฝนฟ้าคะนองร้อยละ 10-20 ของพื้นที่ส่วนมากทางตอนล่างของภาค อุณหภูมิ 21-37 องศาเซลเซียส
กลาง	อากาศร้อนถึงร้อนจัด กับมีฟ้าหลัวในตอนกลางวัน โดยมีพายุฝนฟ้าคะนอง ร้อยละ 60 ของพื้นที่ ลมกระโชกแรง บริเวณจังหวัดนครสวรรค์ ลพบุรี สระบุรี พระนครศรีอยุธยา ชัยนาท อุทัยธานี สุพรรณบุรี กาญจนบุรี และราชบุรี อุณหภูมิ 24-40 องศาเซลเซียส	วันที่ 26-28 มี.ค. มีพายุฝนฟ้าคะนอง ร้อยละ 40-60 ของพื้นที่กับมีลมกระโชกแรงและลูกเห็บตกบางแห่ง อุณหภูมิ 21-36 องศาเซลเซียส วันที่ 29 มี.ค. - 1 เม.ย. 60 อากาศร้อนถึงร้อนจัดกับมีฟ้าหลัวในตอนกลางวัน กับมีฝนฟ้าคะนอง ร้อยละ 10 ของพื้นที่ อุณหภูมิ 22-40 องศาเซลเซียส
ตะวันออก	มีเมฆเป็นส่วนมาก กับมีพายุฝนฟ้าคะนอง ร้อยละ 40 ของพื้นที่ ลมกระโชกแรง และ	วันที่ 26-27 มี.ค. 60 มีพายุฝนฟ้าคะนอง ร้อยละ 40-60 ของพื้นที่กับมีลมกระโชก

	ลูกเห็บตกบางพื้นที่ บริเวณจังหวัด นครนายก ฉะเชิงเทรา ชลบุรี ระยอง จันทบุรี และตราด อุณหภูมิ 23-34 องศาเซลเซียส ทะเลมีคลื่นต่ำกว่า 1 เมตร	แรงบางแห่ง อุณหภูมิ 21-34 องศาเซลเซียส วันที่ 28 มี.ค. - 1 เม.ย. 60 อากาศร้อนกับมีฟ้าหลัวในตอนกลางวัน โดยมีฝนฟ้าคะนองร้อยละ 20-30 ของพื้นที่ อุณหภูมิ 24-36 องศาเซลเซียส ทะเลมีคลื่นสูงประมาณ 1 เมตร
ใต้ (ฝั่งตะวันออก)	มีเมฆเป็นส่วนใหญ่ กับมีฝนฟ้าคะนอง ร้อยละ 40 ของพื้นที่ ส่วนมากบริเวณ จังหวัดเพชรบุรี ประจวบคีรีขันธ์ ชุมพร สุราษฎร์ธานี และนครศรีธรรมราช อุณหภูมิ 22-34 องศาเซลเซียส ทะเลมีคลื่นสูงประมาณ 1 เมตร	วันที่ 26-30 มี.ค. มีฝนฟ้าคะนองร้อยละ 40-60 ของพื้นที่ กับมีฝนตกหนักบางแห่ง อุณหภูมิ 22-35 องศาเซลเซียส ทะเลมีคลื่นสูง 1-2 เมตร ส่วนบริเวณที่มีฝนฟ้าคะนองทะเลมีคลื่นสูงประมาณ 2 เมตร วันที่ 31 มี.ค. - 1 เม.ย. 60 มีฝนฟ้าคะนองร้อยละ 10-20 ของพื้นที่ ทะเลมีคลื่นสูงประมาณ 1 เมตร
ใต้ (ฝั่งตะวันตก)	มีเมฆบางส่วน กับมีฝนฟ้าคะนอง ร้อยละ 20 ของพื้นที่ ส่วนมากบริเวณจังหวัดภูเก็ต พังงา กระบี่ ตรัง และสตูล อุณหภูมิ 21-34 องศาเซลเซียส ทะเลมีคลื่นสูงประมาณ 1 เมตร	วันที่ 26-30 มี.ค. มีฝนฟ้าคะนองร้อยละ 40-60 ของพื้นที่ กับมีฝนตกหนักบางแห่ง อุณหภูมิ 21-36 องศาเซลเซียส ทะเลมีคลื่นสูงประมาณ 1 เมตร ในช่วงวันที่ 31 มี.ค. - 1 เม.ย. 60 มีฝนฟ้าคะนองร้อยละ 10-20 ของพื้นที่
กรุงเทพมหานคร	มีเมฆเป็นส่วนใหญ่ กับมีพายุฝนฟ้าคะนอง ร้อยละ 60 ของพื้นที่ อุณหภูมิ 24-35 องศาเซลเซียส	มีเมฆเป็นส่วนใหญ่ กับมีพายุฝนฟ้าคะนองร้อยละ 60 ของพื้นที่ อุณหภูมิ 24-35 องศาเซลเซียส



สถานการณ์ความเค็มของน้ำในแม่น้ำเจ้าพระยา วันที่ 27 มีนาคม 2560

สถานี	ค่าความเค็ม (g/l)	เทียบกับมาตรฐาน	เทียบกับเมื่อวาน	แนวโน้ม
วัดโพธิ์แดงเหนือ	0.14	อยู่ในมาตรฐานเพื่อการผลิตประปา	เท่ากับเมื่อวาน	ทรงตัว
วัดไผ่ล้อม	0.14	อยู่ในมาตรฐานเพื่อการผลิตประปา	ต่ำกว่าเมื่อวาน	ทรงตัว
สถานีสูบน้ำสำแล	0.23	อยู่ในมาตรฐานเพื่อการผลิตประปา	สูงกว่าเมื่อวาน	ทรงตัว
คลองลัดโพธิ์	10.67	อยู่ในมาตรฐานเพื่อการผลิตประปา	ต่ำกว่าเมื่อวาน	ทรงตัว
รังสิตไซฟอน	-	-	-	-
เขื่อนแม่กลอง	0.09	อยู่ในมาตรฐานเพื่อการผลิตประปา	เท่ากับเมื่อวาน	ทรงตัว
ท่าม่วง	0.08	อยู่ในมาตรฐานเพื่อการผลิตประปา	เท่ากับเมื่อวาน	ทรงตัว
คลองประปา กม.54	0.09	อยู่ในมาตรฐานเพื่อการผลิตประปา	เท่ากับเมื่อวาน	ทรงตัว
บางเลน กม.35	0.09	อยู่ในมาตรฐานเพื่อการผลิตประปา	เท่ากับเมื่อวาน	ทรงตัว
คลองประปา กม.14	0.10	อยู่ในมาตรฐานเพื่อการผลิตประปา	เท่ากับเมื่อวาน	ทรงตัว

ตารางแสดงระดับน้ำทะเลหนุน ปี 2560 กับ ปี 2559 (ข้อมูลวันที่ 27 มี.ค 2560)

ตารางแสดงระดับน้ำทะเลหนุน ปี 2560 กับ ปี 2559 (ข้อมูลวันที่ 27 มี.ค 2560)										
ที่	ชื่อสถานี	สถานที่ตั้ง	น้ำขึ้นเต็มที่				น้ำลงเต็มที่			
			ปี 2560		ปี 2559		ปี 2560		ปี 2559	
			เวลา (น.)	ระดับน้ำ (ม.)	เวลา (น.)	ระดับน้ำ (ม.)	เวลา (น.)	ระดับน้ำ (ม.)	เวลา (น.)	ระดับน้ำ (ม.)
1	กองบัญชาการกองทัพเรือ	กรุงเทพฯ	06.03	2.79	06.47	2.89	20.45	1.67	14.16	1.86
2	ป้อมพระจุลจอมเกล้า	สมุทรปราการ	03.33	2.61	05.41	2.86	18.53	1.05	12.12	1.20

ตารางเปรียบเทียบสถานการณ์น้ำในแม่น้ำสายหลัก ปี 2560 กับ ปี 2559

(ข้อมูลวันที่ 27 มี.ค. 2560)

สถานี	ที่ตั้ง	ลุ่มน้ำ	ระดับตลิ่ง (ม.)	ระดับน้ำที่วัดได้ (ม.)		ระดับปี 2560 ต่างจากปี 2559 (ม.)
				ปี 2559	ปี 2560	
Y.3A	สุโขทัย-สวรรคโลก	ยม	10.5	-0.90	-0.57	ต่ำกว่า 0.08
W.4A	ตาก - สามเงา	วัง	6.1	0.00	0.95	na
P.7A	กำแพงเพชร - เมือง	ปิง	5.87	0.28	0.48	สูงกว่า 0.22
Y.16	พิษณุโลก - บางระกำ	ยม	7	0.27	0.30	สูงกว่า 1.53
Y.5	พิจิตร - โพทะเล	ยม	8.25	0.16	0.57	สูงกว่า 0.59
N.2B	อุดรดิตถ์ - เมือง	น่าน	7.63	0.94	1.93	สูงกว่า 1.56
P.17	นครสวรรค์ - บรรพตพิสัย	ปิง	38.08	34.41	34.87	สูงกว่า 0.01
N.67	นครสวรรค์ - ชุมแสง	น่าน	28.3	18.78	20.40	สูงกว่า 1.14
C.2	นครสวรรค์ - เมือง	เจ้าพระยา	26.2	17.41	18.13	สูงกว่า 0.41
C.30	อุทัยธานี - ขุนแก้ว	เจ้าพระยา	108.3	101.60	101.45	สูงกว่า 0.06
C.13	ชัยนาท - สรรพยา	เจ้าพระยา	16.34	5.96	5.65	ต่ำกว่า 0.31
S.39	ลพบุรี - ชัยบาดาล	ป่าสัก	52.59	39.04	40.00	สูงกว่า 2.18
C.29A	อยุธยา - บางไทร	เจ้าพระยา	na.	0.46	0.76	ต่ำกว่า 0.34
แม่น้ำปราจีนบุรี	ปราจีนบุรี - อ.กบินทร์บุรี	ปราจีนบุรี	10.2	na	0.96	na.
หนองคาย อ.เมือง (โขง)	หนองคาย อ.เมือง (โขง)	โขง	12.1	3.2	3.2	na.
นครพนม อ.เมือง (โขง)	นครพนม อ.เมือง (โขง)	โขง	12.3	3.4	2.5	na.

การปฏิบัติการและการช่วยเหลือผู้ประสบภัยแล้ง ของหน่วยงานต่าง ๆ หน่วยงาน

1.1 สมเด็จพระเจ้าอยู่หัวมหาวชิราลงกรณ บดินทรเทพยวรางกูร ทรงพระกรุณาโปรดเกล้าฯ ให้สมเด็จพระ

พระเจ้าลูกเธอ เจ้าฟ้าจุฬาภรณวลัยลักษณ์ อัครราชกุมารี เสด็จพระราชดำเนินแทนพระองค์ทรงเยี่ยมราษฎรที่ได้รับความเดือดร้อนจากอุทกภัย ณ ศูนย์ช่วยเหลือผู้ประสบอุทกภัย โรงเรียนบางสะพานวิทยา อำเภอ บางสะพาน จังหวัดประจวบคีรีขันธ์ พร้อมพระราชทานถุงยังชีพ จำนวน 500 ชุด และ ณ ต.คลองเปือ อ.ปากพนัง จ.นครศรีธรรมราช พร้อมพระราชทานถุงยังชีพ จำนวน 500 ชุด และทรงพระกรุณาโปรดเกล้าฯ ให้ผู้แทนพระองค์ อัญเชิญถุงยังชีพพระราชทานช่วยเหลือผู้ประสบภัย ดังนี้

- วันที่ 7 ธ.ค. 59 ผู้แทนพระองค์อัญเชิญถุงยังชีพพระราชทาน ช่วยเหลือผู้ประสบอุทกภัย ณ วัดภูเขาทอง อ.ควนขนุน จ.พัทลุง จำนวน 1,000 ชุด
- วันที่ 9 ธ.ค. 59 ผู้แทนพระองค์อัญเชิญถุงยังชีพพระราชทาน ช่วยเหลือผู้ประสบอุทกภัย ในพื้นที่ ต.ท่าข้าม อ.พุนพิน จ.สุราษฎร์ธานี จำนวน 1,000 ชุด
- วันที่ 11 ธ.ค. 59 ผู้แทนพระองค์อัญเชิญถุงยังชีพพระราชทาน ช่วยเหลือผู้ประสบอุทกภัย ในพื้นที่ จ.ปัตตานี 1,000 ชุด
- วันที่ 25 ม.ค. 60 ผู้แทนพระองค์อัญเชิญถุงยังชีพพระราชทาน ช่วยเหลือผู้ประสบอุทกภัย ในพื้นที่ ต.ตันหยงมีส อ.ระแงะ จ.นราธิวาส 500 ชุด
- วันที่ 25 ม.ค. 60 ผู้แทนพระองค์อัญเชิญถุงยังชีพพระราชทาน ช่วยเหลือผู้ประสบอุทกภัย ในพื้นที่ ต.เกาะล่อ อ.รามัน จ.ยะลา 600 ชุด
- วันที่ 26 ม.ค. 60 พล.อ.ไพบูลย์ คุ้มฉายา องคมนตรี เป็นผู้แทนพระองค์อัญเชิญถุงยังชีพ พระราชทาน ช่วยเหลือผู้ประสบอุทกภัย ณ อ.สวี จ.ชุมพร 1,000 ชุด
- วันที่ 30 ม.ค. 60 พล.อ.กัมปนาท รุดดิษฐ์ องคมนตรี เป็นผู้แทนพระองค์อัญเชิญถุงยังชีพ พระราชทาน ช่วยเหลือผู้ประสบอุทกภัย ณ อ.บางสะพาน จ.ประจวบคีรีขันธ์ 1,000 ชุด
- วันที่ 30 ม.ค. 60 ผู้แทนพระองค์อัญเชิญถุงยังชีพพระราชทาน ช่วยเหลือผู้ประสบอุทกภัย พื้นที่ โรงเรียนจุฬาภรณ ต.บางรัก อ.เมืองฯ จ.ตรัง 1,000 ชุด
- วันที่ 3 ก.พ. 60 นายพลการ สุวรรณรัฐ องคมนตรี เป็นผู้แทนพระองค์อัญเชิญถุงยังชีพ พระราชทาน ช่วยเหลือผู้ประสบอุทกภัย ณ โรงเรียนบ้านไทรงาม ม.7 ต.ท่าข้าม อ.พุนพิน 500 ชุด, ศาลาประชาร่วมใจ เทศบาลเมืองท่าฉาง ม.1 ต.ทรัพย์ทวี อ.บ้านนาเดิม 500 ชุด, ศาลาหมู่บ้านคลองโร ม.5 ต.พ่วงพนคร อ.เคียนซา 500 ชุด จ.สุราษฎร์ธานี รวมทั้งสิ้น 1,500 ชุด

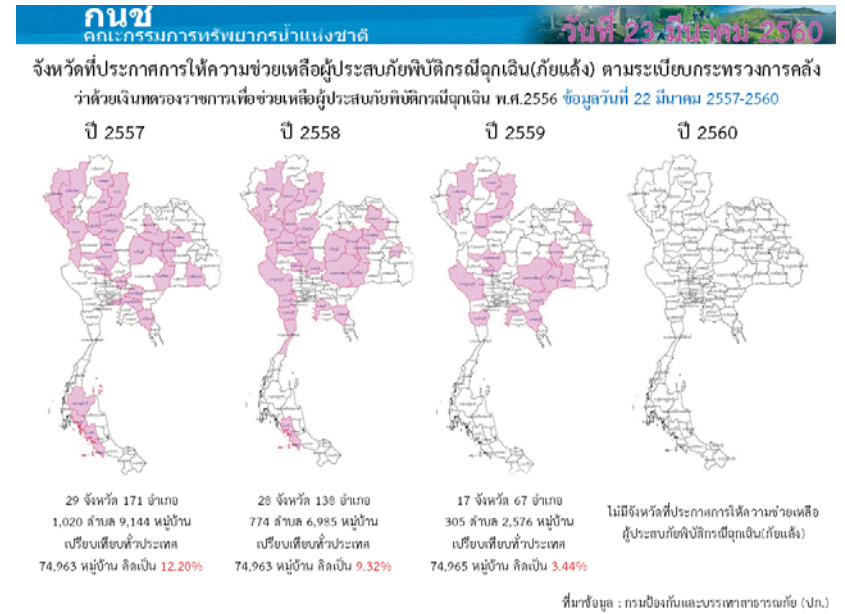
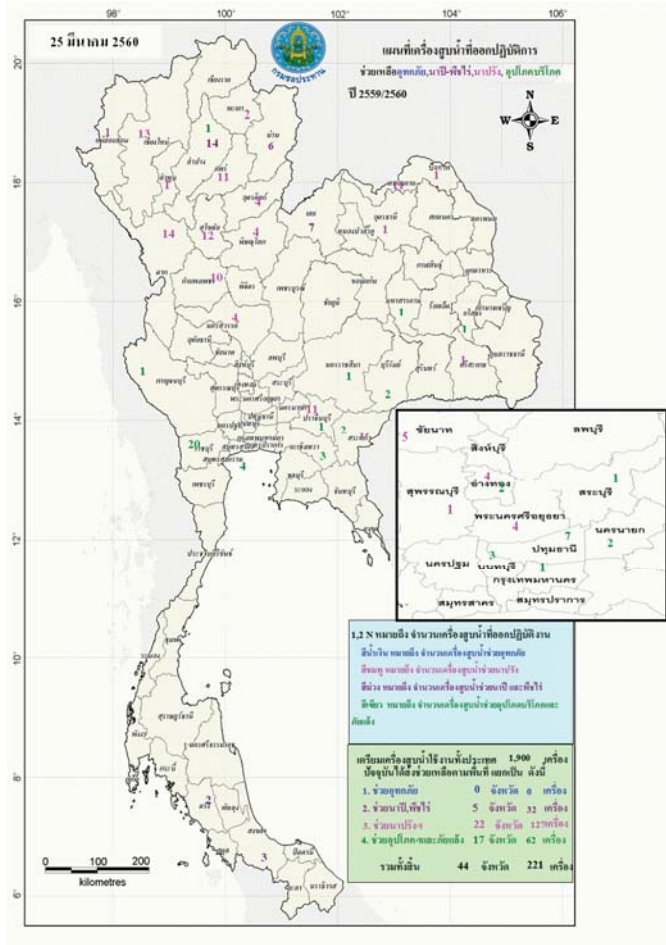
- วันที่ 15 ก.พ. 60 พลเอก ไพบูลย์ คุ้มฉายา องคมนตรี เป็นผู้แทนพระองค์อัญเชิญถุงยังชีพ พระราชทาน ช่วยเหลือผู้ประสบอุทกภัย ณ อบต.หินตก อ.ร่อนพิบูลย์ จ.นครศรีธรรมราช 1,000 ชุด
- 1.2 สมเด็จพระเทพรัตนราชสุดาฯ พระราชทานหญ้าแห้งอาหารสัตว์ 80,000 กก. ที่ จ.สุราษฎร์ธานี 10,000 กก. จ.พัทลุง 10,000 กก. จ.สงขลา 10,000 กก.

**กรมทรัพยากรน้ำ**

การช่วยเหลือในการป้องกันและบรรเทาปัญหาอุทกภัยและภัยแล้ง

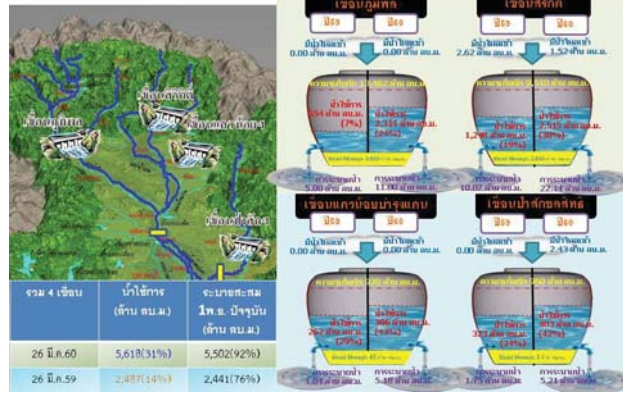
ในช่วงวันที่ 28 ธันวาคม 2559 – 4 มกราคม 2560

- 1.1 พื้นที่ อบต.ท่านางแนว อ.แวงน้อย จ.ขอนแก่น ติดตั้งเครื่องสูบน้ำขนาด10 นิ้ว จำนวน 1 เครื่อง
- 1.2 พื้นที่ อบต.ท่าบ่อใหญ่ อ.แวงใหญ่ จ.ขอนแก่น ติดตั้งเครื่องสูบน้ำขนาด10 นิ้ว จำนวน 1 เครื่อง



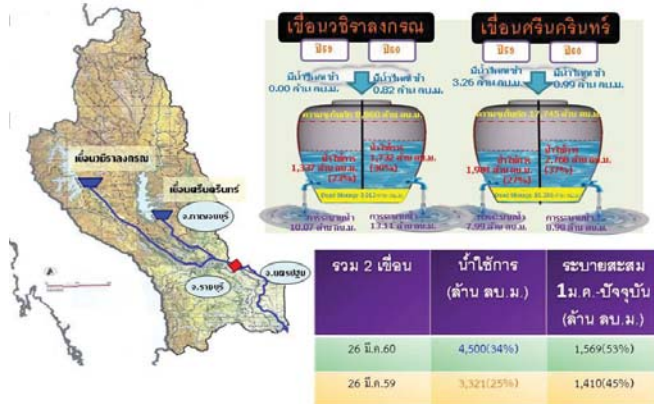
**ปริมาณน้ำใช้การ 4 เขื่อนหลักในลุ่มน้ำเจ้าพระยา**

ณ วันที่ 26 มีนาคม 2560



**ปริมาณน้ำใช้การ 2 เขื่อนหลักในลุ่มน้ำแม่กลอง**

ณ วันที่ 26 มีนาคม 2560



**กนข**  
คณะกรรมการทรัพยากรน้ำแห่งชาติ

ข่าวเกี่ยวกับน้ำบนสื่อสิ่งพิมพ์ วันพฤหัสบดีที่ 23 มีนาคม 2560

- ❖ นครพนม** - หลั่งกักตุนน้ำที่คลองในหลายพื้นที่ ทำให้ลำน้ำสาขาหลักต่างๆ รวมถึงแม่น้ำสงคราม ซึ่งรองรับน้ำมาจากจสกลนคร ก่อนไหลลงสู่น้ำโขง มีปริมาณน้ำที่เพิ่มขึ้น ไม่เพียงพอต่อพื้นที่การเกษตร เช่นนาข้าว ที่ประสบปัญหาขาดแคลนน้ำมานาน แต่ยังไม่ชัดเจนต่ออาชีพประมง เนื่องจากปลาออกมาเล่นน้ำฝน โดยเอชชาประมงในพื้นที่ อ.ศรีสงคราม เพราะลำน้ำสงครามเป็นแหล่งขายพันธุ์ปลาที่ไม่อยู่จุดของภาคอีสานทำให้ช่วงนี้มีกรจับปลาสายพันธุ์น้ำโขง ได้จำนวนมาก **NNEWS**
- ❖ นครราชสีมา** - เกษตรกรผู้เลี้ยงเป็ดได้ถูก ทยอยขายใน อ.พิมาย กำลังประสบกับปัญหา ขาดแคลนน้ำที่น้ำที่ใช้สำหรับเลี้ยงเป็ดได้แห้ง เนื่องจากปริมาณน้ำในคลองบ้านเหลงยาวราวสามวัน อีกทั้งในช่วงนี้เป็นช่วงที่สภาพอากาศในพื้นที่ร้อนจัด ส่งผลให้เป็ดที่เลี้ยงไว้ตายได้จนลดกว่าครึ่ง โดยเป็ดจะออกไข่วันละ 750 - 800 ฟอง แต่ในช่วงนี้ เป็ดออกไข่เพียงวันละ 300 - 400 ฟอง ซึ่งออกไข่ลดลงกว่าครึ่ง **Thaich8**
- ❖ สุรินทร์** - ผู้บังคับหน่วยพัฒนาการเคลื่อนที่ 54 สำนักงานพัฒนาภาค 5 หน่วยบัญชาการทหารพัฒนา กองบัญชาการกองทัพไทย เป็นประธานในพิธีปล่อยขบวนรถบรรทุกน้ำ ตามโครงการ "กองบัญชาการกองทัพไทย ร่วมใจช่วยภัยแล้ง" จำนวน 22 คัน นำรถบรรทุกน้ำที่ระดมจาก จำนวน หนึ่งแสน สามหมื่นสองพันเศษ ออกแจกจ่ายช่วยเหลือพี่น้องประชาชนที่กำลังประสบปัญหาภัยแล้งในพื้นที่ 18 ตำบลของ อ.ปราสาท หลังไม่มีฝนตกลงมาในพื้นที่มานานกว่า 3 เดือน **NNEWS**
- ❖ อ่างทอง** - กักเลี้ยงลูกตามหลายวงกว้าง ทำให้น้ำเริ่มแห้งลดหลายพื้นที่ โดยบริเวณคลองลำสนับ คลองไม้ อ.สามโก้ ในคลองชลประทานจำนวนมาก ส่งผลทำให้ถนนริมคันคลองทั้ง 2 มีจึงมีการยุบตัวลงลงในคลองหลายจุด ซึ่งบริเวณนี้บ้านเลขที่ 28 หมู่ 4 คลองไม้ ถนนคอนกรีตเสริมเหล็กมีการยุบตัวทั้งฝั่งหลายยารประมาณ 50 เมตร และบางส่วนสไลด์ลงไปในคลอง ทำให้การใช้เส้นทางสัญจรต้องใช้ความระมัดระวัง **Thaich8** **ไทยรัฐ**

■ ชาวบ้านละ 2 ชาว ■ ชาวบ้านละ 3 ชาว

ปริมาณฝนสะสมปี

พ.ศ. ๒๕๕๙ และ ๒๕๖๐

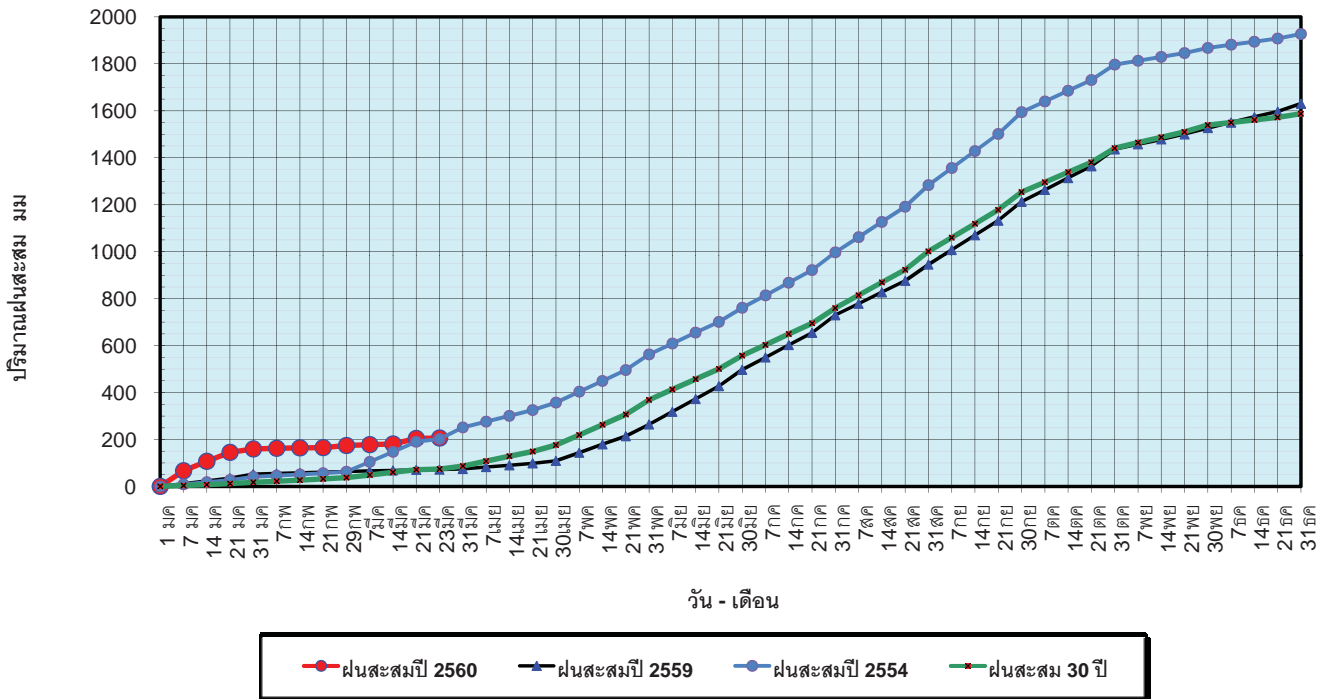
เทียบค่าเฉลี่ย ๓๐ ปี





วันที่ 23 มีนาคม 2560  
 ฝน30ปี = 70.93 มม. (สะสมทั้งปี = 1,587.50 มม.)  
 ปี59 = 71.05 มม. (สะสมทั้งปี = 1,630.64 มม.)  
 ปี60 = 204.45 มม.  
 เปรียบเทียบกับ ปี 59 มีค่ามากกว่า 133.40 มม.  
 เปรียบเทียบกับฝนเฉลี่ย 30 ปี มีค่ามากกว่า 133.52 มม.

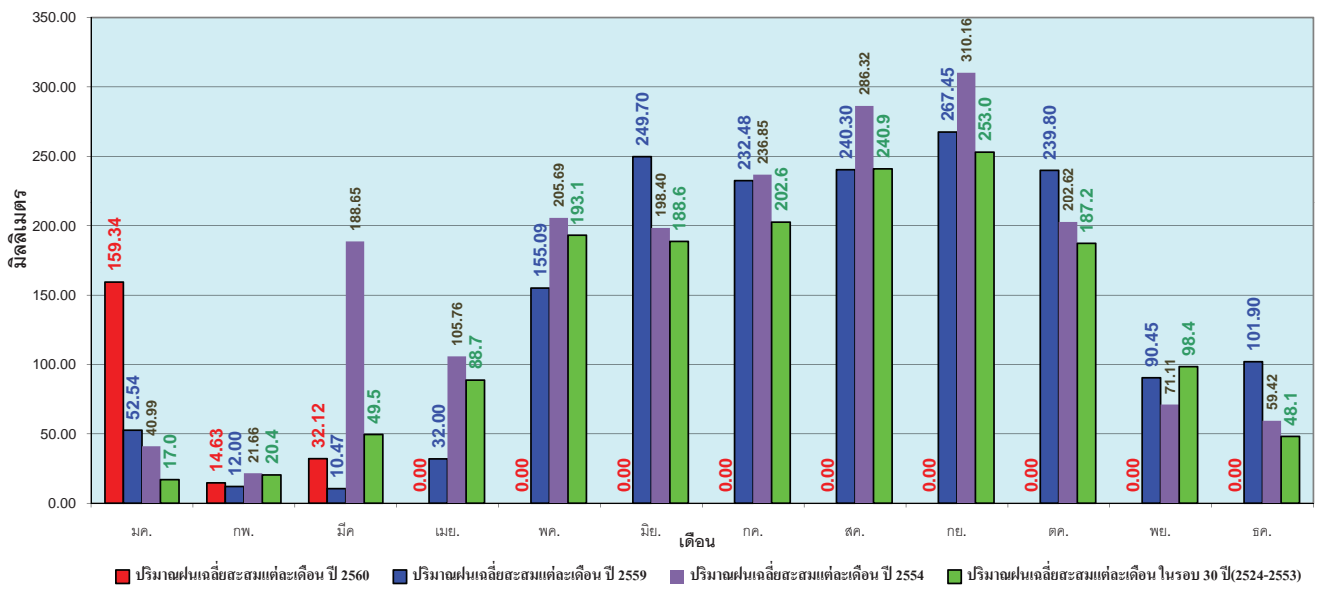
**ปริมาณฝนสะสมปี 2554-2559-2560 เทียบกับค่าเฉลี่ย 30 ปี**



ข้อมูลจากกรมอุตุนิยมวิทยาจำนวน 122  
 สถานีข้อมูลปริมาณฝนสะสมถึง วันที่  
 23 มีนาคม 2560

วันที่ 23 มีนาคม 2560  
 ฝน30ปี = 70.93 มม. (สะสมทั้งปี = 1,587.50 มม.)  
 ปี59 = 71.05 มม. (สะสมทั้งปี = 1,630.64 มม.)  
 ปี60 = 204.45 มม.  
 เปรียบเทียบกับ ปี 59 มีค่ามากกว่า 133.40 มม.  
 เปรียบเทียบกับฝนเฉลี่ย 30 ปี มีค่ามากกว่า 133.52 มม.

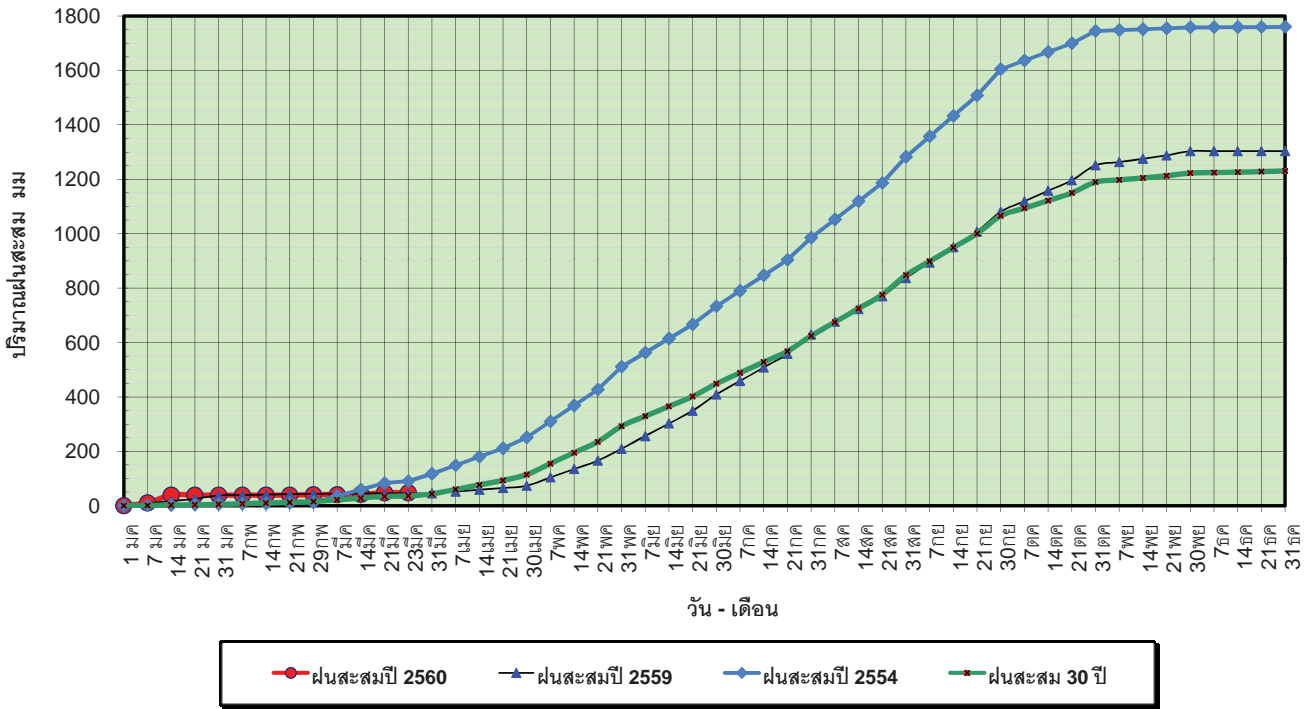
**ปริมาณฝนเฉลี่ยรายเดือนของประเทศ**



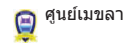
ข้อมูลจากกรมอุตุนิยมวิทยาจำนวน 122  
 สถานีข้อมูลปริมาณฝนสะสมถึง วันที่  
 23 มีนาคม 2560

วันที่ 23 มีนาคม 2560  
 ฝน30ปี = 34.04 มม. (สะสมทั้งปี = 1,230.90 มม.)  
 ปี59 = 45.24 มม. (สะสมทั้งปี = 1,303.93 มม.)  
 ปี60 = 47.76 มม.  
 เปรียบเทียบกับ ปี 59 มีค่ามากกว่า 2.52 มม.  
 เปรียบเทียบกับฝนเฉลี่ย 30 ปี มีค่ามากกว่า 13.72 มม.

### ปริมาณฝนสะสมภาคเหนือ



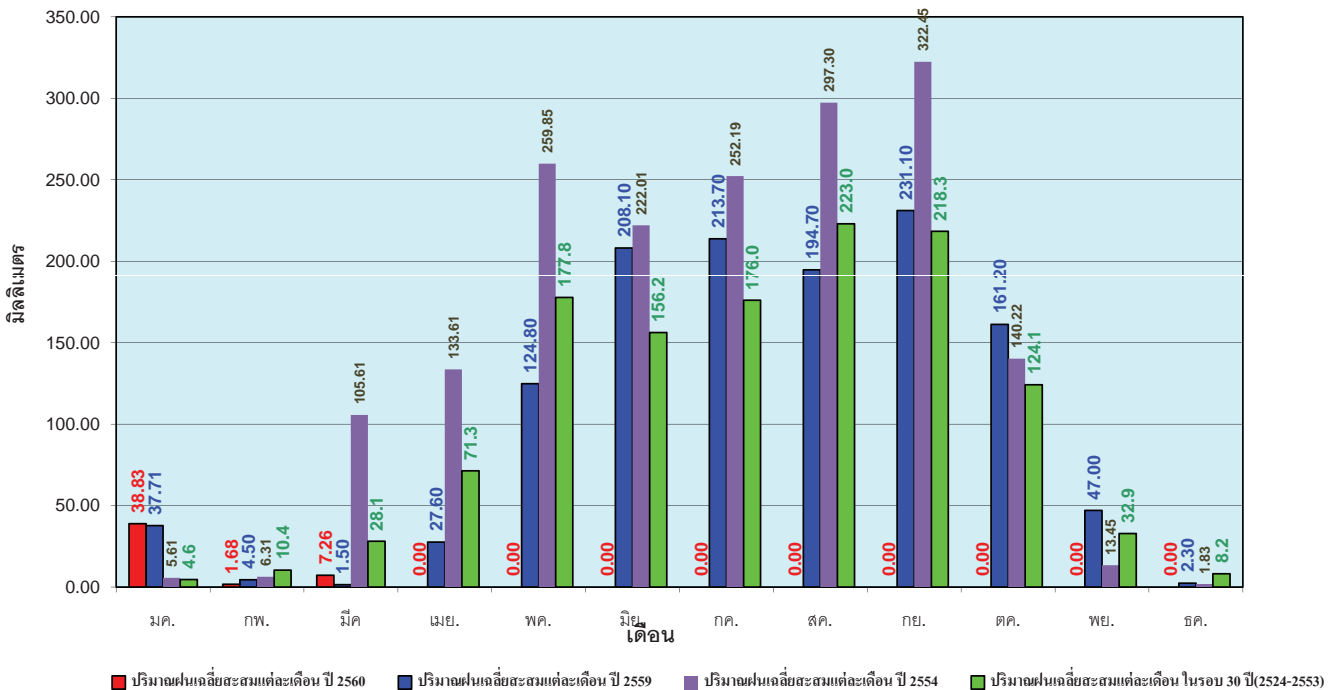
ข้อมูลจากกรมอุตุนิยมวิทยาจำนวน 32  
 สถานีข้อมูลปริมาณฝนสะสมถึง วันที่  
 23 มีนาคม 2560



ศูนย์เมขลา ศูนย์ป้องกันวิกฤติน้ำ กรมทรัพยากรน้ำ

วันที่ 23 มีนาคม 2560  
 ฝน30ปี = 34.04 มม. (สะสมทั้งปี = 1,230.90 มม.)  
 ปี59 = 45.24 มม. (สะสมทั้งปี = 1,303.93 มม.)  
 ปี60 = 47.76 มม.  
 เปรียบเทียบกับ ปี 59 มีค่ามากกว่า 2.52 มม.  
 เปรียบเทียบกับฝนเฉลี่ย 30 ปี มีค่ามากกว่า 13.72 มม.

### ปริมาณฝนเฉลี่ยสะสมรายเดือน ภาคเหนือ



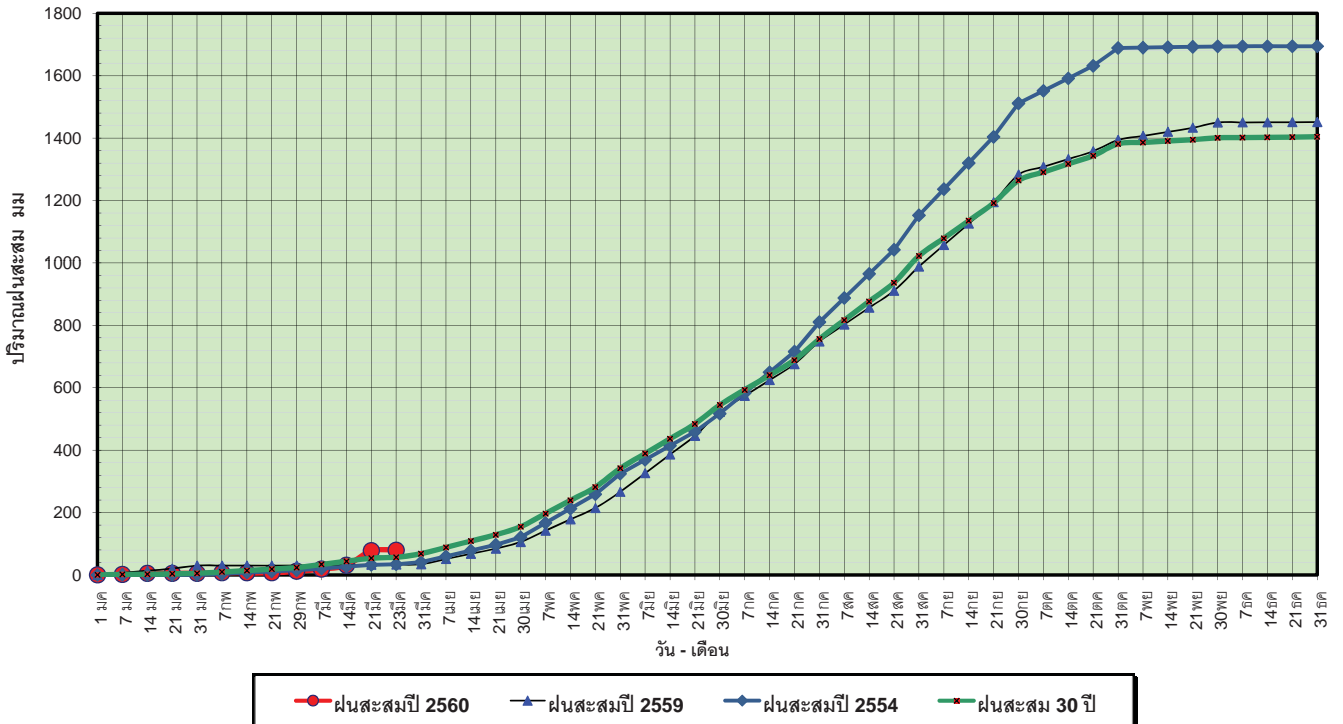
ข้อมูลจากกรมอุตุนิยมวิทยาจำนวน 32  
 สถานีข้อมูลปริมาณฝนสะสมถึง วันที่  
 23 มีนาคม 2560



ศูนย์เมขลา ศูนย์ป้องกันวิกฤติน้ำ กรมทรัพยากรน้ำ

วันที่ 23 มีนาคม 2560  
 ฝน30ปี = 53.58 มม. (สะสมทั้งปี = 1,404.50 มม.)  
 ปี59 = 33.15 มม. (สะสมทั้งปี = 1,451.61 มม.)  
 ปี60 = 77.31 มม.  
 เปรียบเทียบกับ ปี 59 มีค่ามากกว่า 44.17 มม.  
 เปรียบเทียบกับฝนเฉลี่ย 30 ปี มีค่ามากกว่า 23.73 มม.

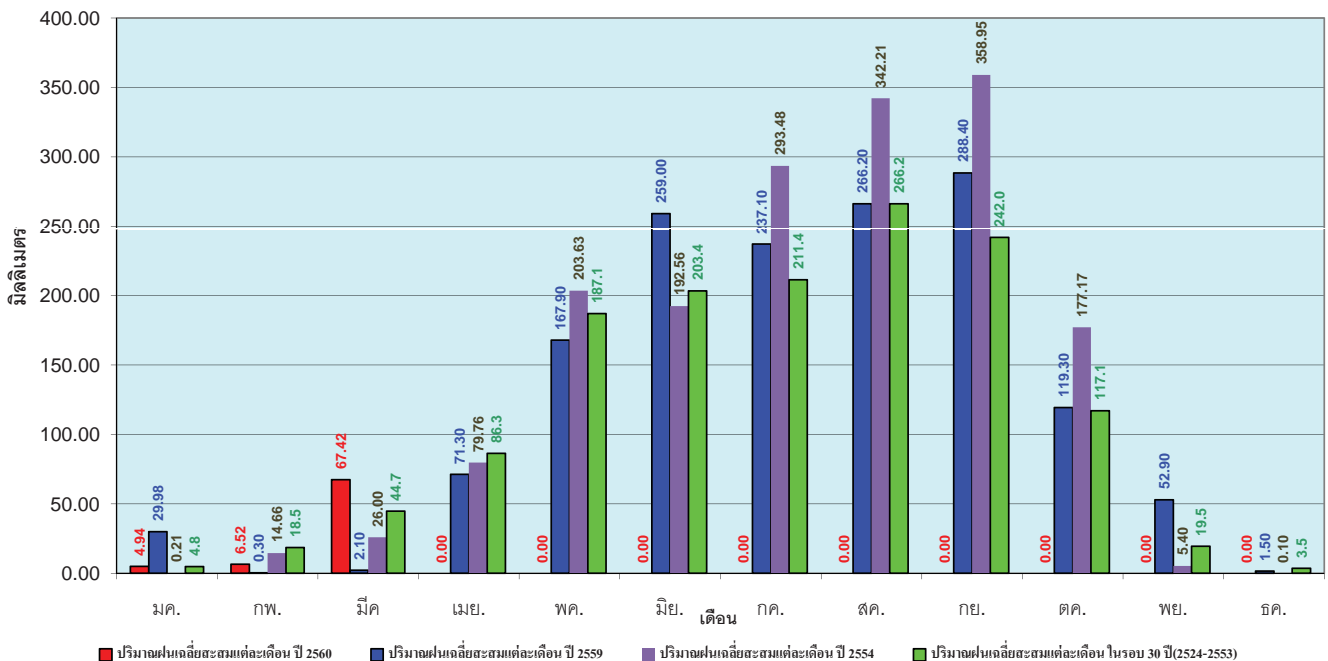
### ปริมาณฝนสะสมภาคตะวันออกเฉียงเหนือ



ข้อมูลจากกรมอุตุนิยมวิทยาจำนวน 28 สถานีข้อมูลปริมาณฝนสะสมถึง วันที่ 23 มีนาคม 2560

วันที่ 23 มีนาคม 2560  
 ฝน30ปี = 53.58 มม. (สะสมทั้งปี = 1,404.50 มม.)  
 ปี59 = 33.15 มม. (สะสมทั้งปี = 1,451.61 มม.)  
 ปี60 = 77.31 มม.  
 เปรียบเทียบกับ ปี 59 มีค่ามากกว่า 44.17 มม.  
 เปรียบเทียบกับฝนเฉลี่ย 30 ปี มีค่ามากกว่า 23.73 มม.

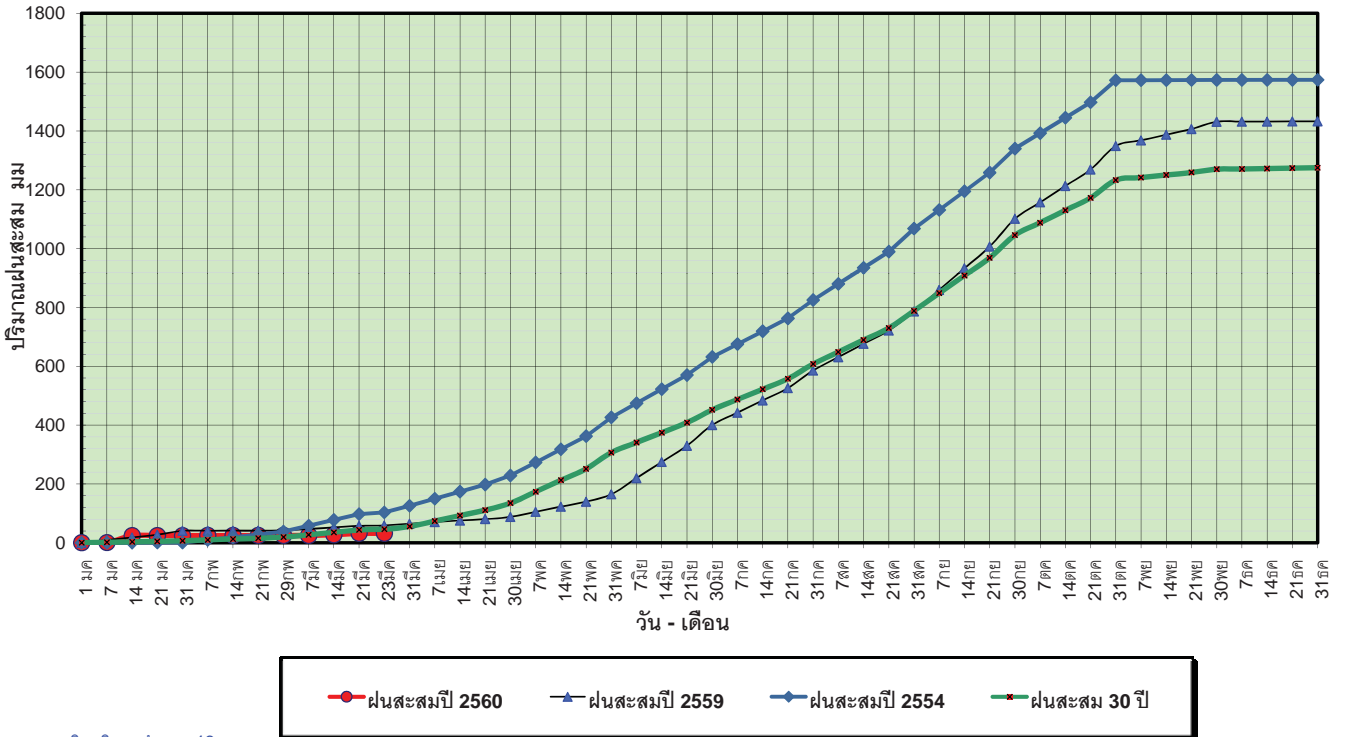
### ปริมาณฝนเฉลี่ยสะสมรายเดือน ภาคตะวันออกเฉียงเหนือ



ข้อมูลจากกรมอุตุนิยมวิทยาจำนวน 28 สถานีข้อมูลปริมาณฝนสะสมถึง วันที่ 23 มีนาคม 2560

วันที่ 23 มีนาคม 2560  
 ฝน30ปี = 43.39 มม. (สะสมทั้งปี = 1,275.20 มม.)  
 ปี59 = 57.51 มม. (สะสมทั้งปี = 1,432.69 มม.)  
 ปี60 = 32.39 มม.  
 เปรียบเทียบกับ ปี 59 **มีค่าน้อยกว่า** -25.12 มม.  
 เปรียบเทียบกับฝนเฉลี่ย 30 ปี **มีค่าน้อยกว่า** -10.99 มม.

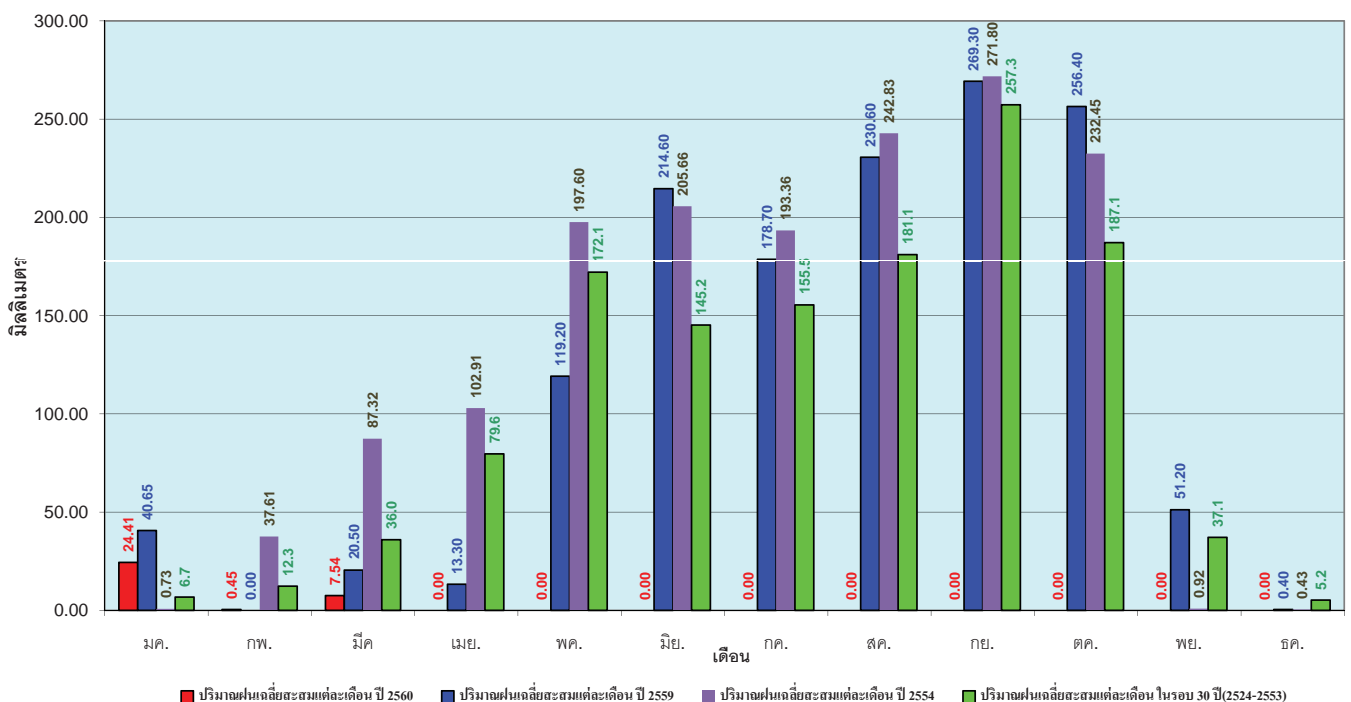
### ปริมาณฝนสะสมภาคกลาง



ข้อมูลจากกรมอุตุนิยมวิทยาจำนวน 13  
 สถานีข้อมูลปริมาณฝนสะสมถึง วันที่  
 23 มีนาคม 2560

วันที่ 23 มีนาคม 2560  
 ฝน30ปี = 43.39 มม. (สะสมทั้งปี = 1,275.20 มม.)  
 ปี59 = 57.51 มม. (สะสมทั้งปี = 1,432.69 มม.)  
 ปี60 = 32.39 มม.  
 เปรียบเทียบกับ ปี 59 **มีค่าน้อยกว่า** -25.12 มม.  
 เปรียบเทียบกับฝนเฉลี่ย 30 ปี **มีค่าน้อยกว่า** -10.99 มม.

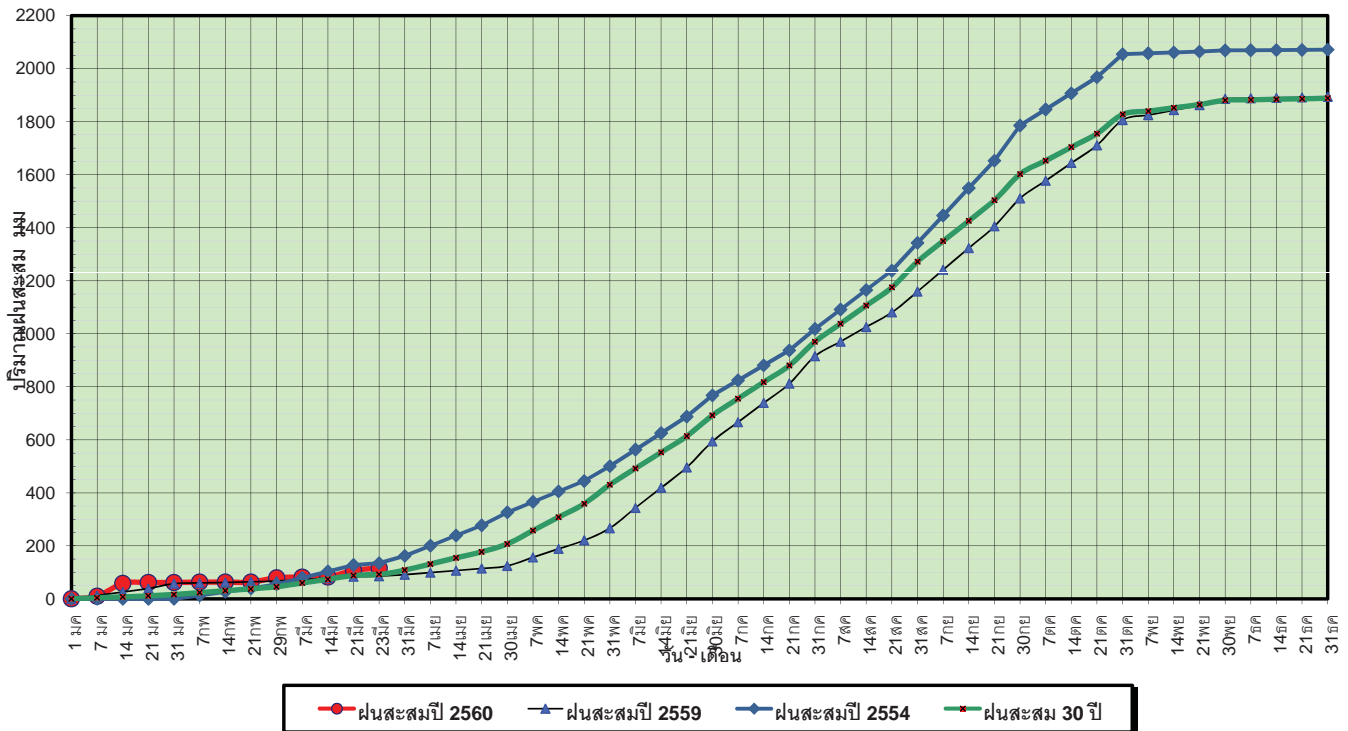
### ปริมาณฝนเฉลี่ยสะสมรายเดือน ภาคกลาง



ข้อมูลจากกรมอุตุนิยมวิทยาจำนวน 13  
 สถานีข้อมูลปริมาณฝนสะสมถึง วันที่  
 23 มีนาคม 2560

วันที่ 23 มีนาคม 2560  
 ฝน30ปี = 87.84 มม. (สะสมทั้งปี = 1,888.80 มม.)  
 ปี59 = 83.58 มม. (สะสมทั้งปี = 1,746.74 มม.)  
 ปี60 = 107.01 มม.  
 เปรียบเทียบกับ ปี 59 มีค่ามากกว่า 23.42 มม.  
 เปรียบเทียบกับฝนเฉลี่ย 30 ปี มีค่ามากกว่า 19.17 มม.

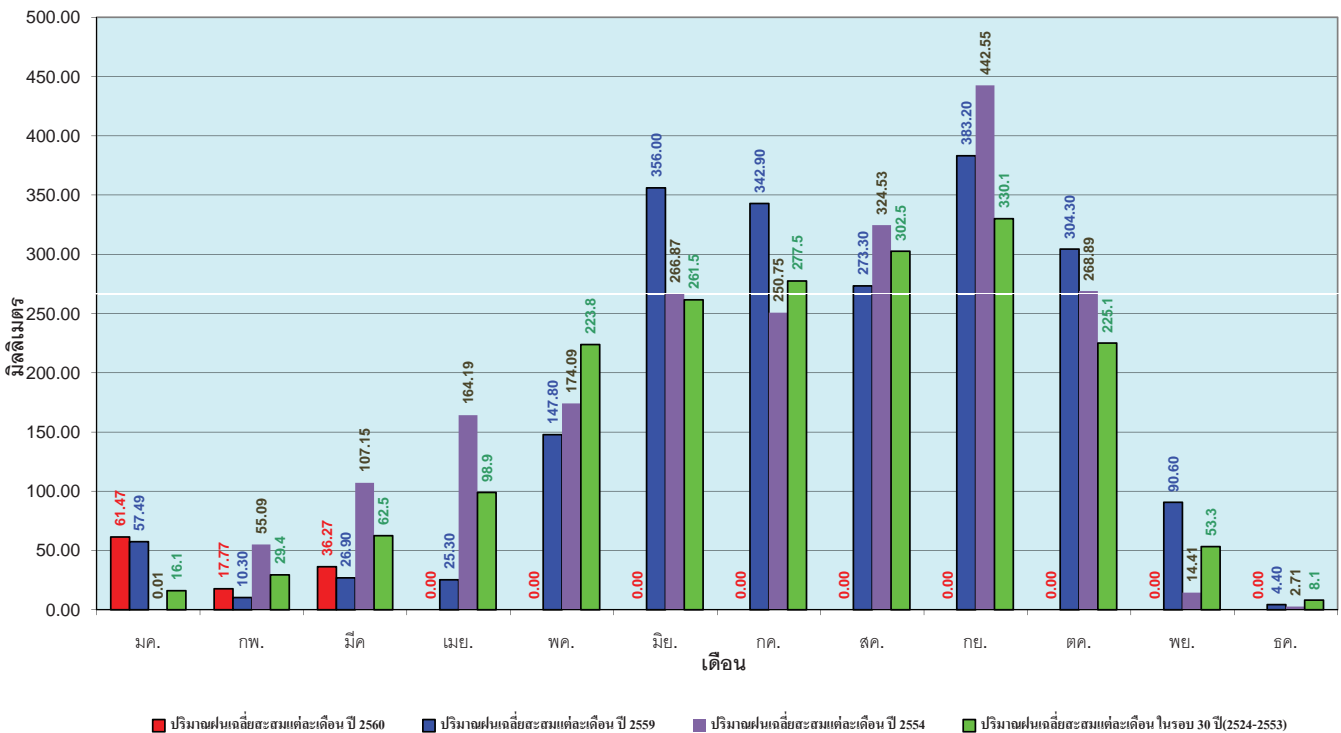
### ปริมาณฝนสะสมภาคตะวันออก



ข้อมูลจากกรมอุตุนิยมวิทยาจำนวน 15 สถานีข้อมูลปริมาณฝนสะสมถึง วันที่ 23 มีนาคม 2560

วันที่ 23 มีนาคม 2560  
 ฝน30ปี = 87.84 มม. (สะสมทั้งปี = 1,888.80 มม.)  
 ปี59 = 83.58 มม. (สะสมทั้งปี = 1,746.74 มม.)  
 ปี60 = 107.01 มม.  
 เปรียบเทียบกับ ปี 59 มีค่ามากกว่า 23.42 มม.  
 เปรียบเทียบกับฝนเฉลี่ย 30 ปี มีค่ามากกว่า 19.17 มม.

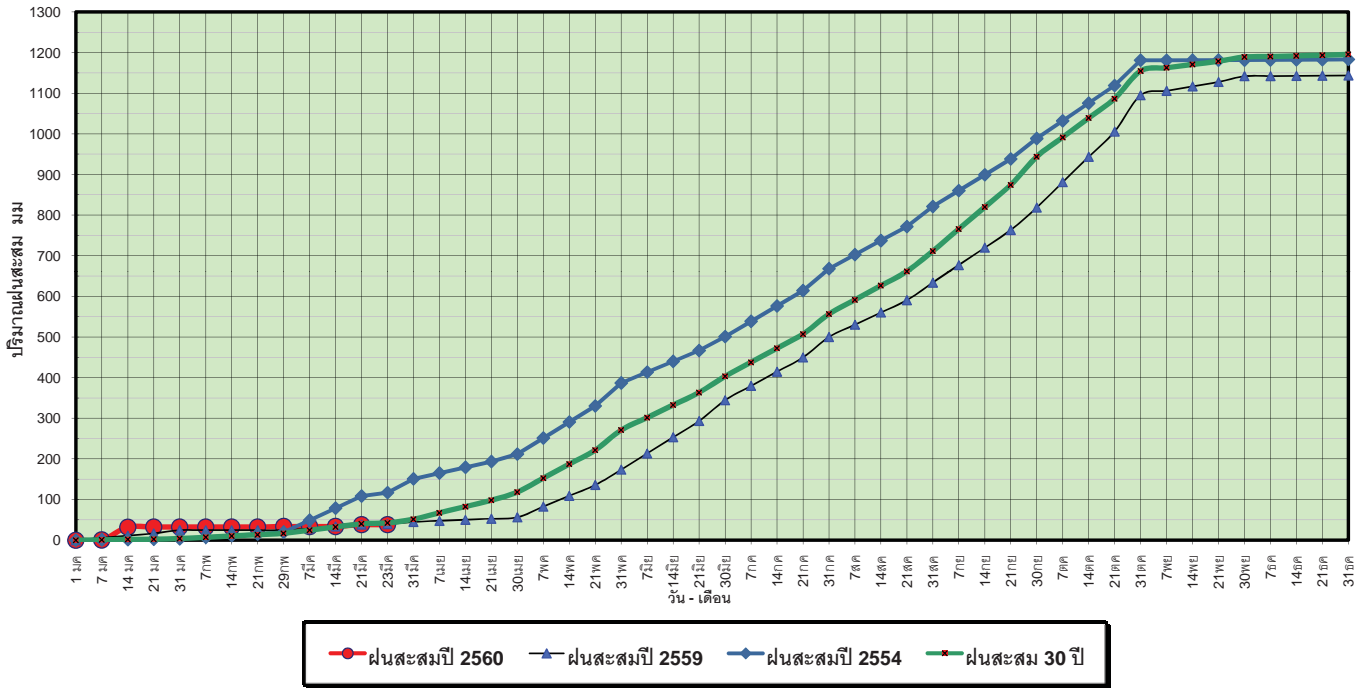
### ปริมาณฝนเฉลี่ยสะสมรายเดือน ภาคตะวันออก



ข้อมูลจากกรมอุตุนิยมวิทยาจำนวน 15 สถานีข้อมูลปริมาณฝนสะสมถึง วันที่ 23 มีนาคม 2560

วันที่ 23 มีนาคม 2560  
 ฝน30ปี = 40.59 มม. (สะสมทั้งปี = 1,195.72 มม.)  
 ปี59 = 38.43 มม. (สะสมทั้งปี = 1,064.92 มม.)  
 ปี60 = 38.24 มม.  
 เปรียบเทียบกับ ปี 59 **มีค่าน้อยกว่า** -0.19 มม.  
 เปรียบเทียบกับฝนเฉลี่ย 30 ปี **มีค่าน้อยกว่า** -2.35 มม.

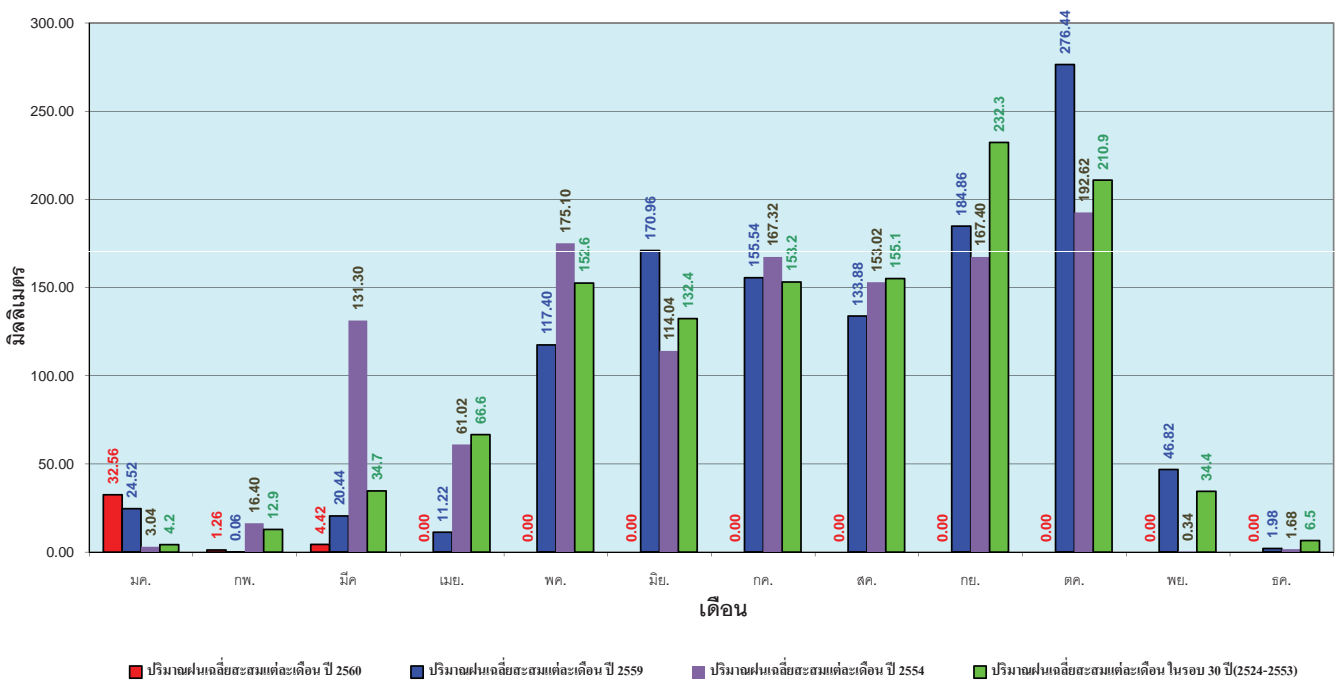
### ปริมาณฝนสะสมภาคตะวันตก



ข้อมูลจากกรมอุตุนิยมวิทยาจำนวน 5 สถานีข้อมูลปริมาณฝนสะสมถึง วันที่ 23 มีนาคม 2560

วันที่ 23 มีนาคม 2560  
 ฝน30ปี = 40.59 มม. (สะสมทั้งปี = 1,195.72 มม.)  
 ปี59 = 38.43 มม. (สะสมทั้งปี = 1,064.92 มม.)  
 ปี60 = 38.24 มม.  
 เปรียบเทียบกับ ปี 59 **มีค่าน้อยกว่า** -0.19 มม.  
 เปรียบเทียบกับฝนเฉลี่ย 30 ปี **มีค่าน้อยกว่า** -2.35 มม.

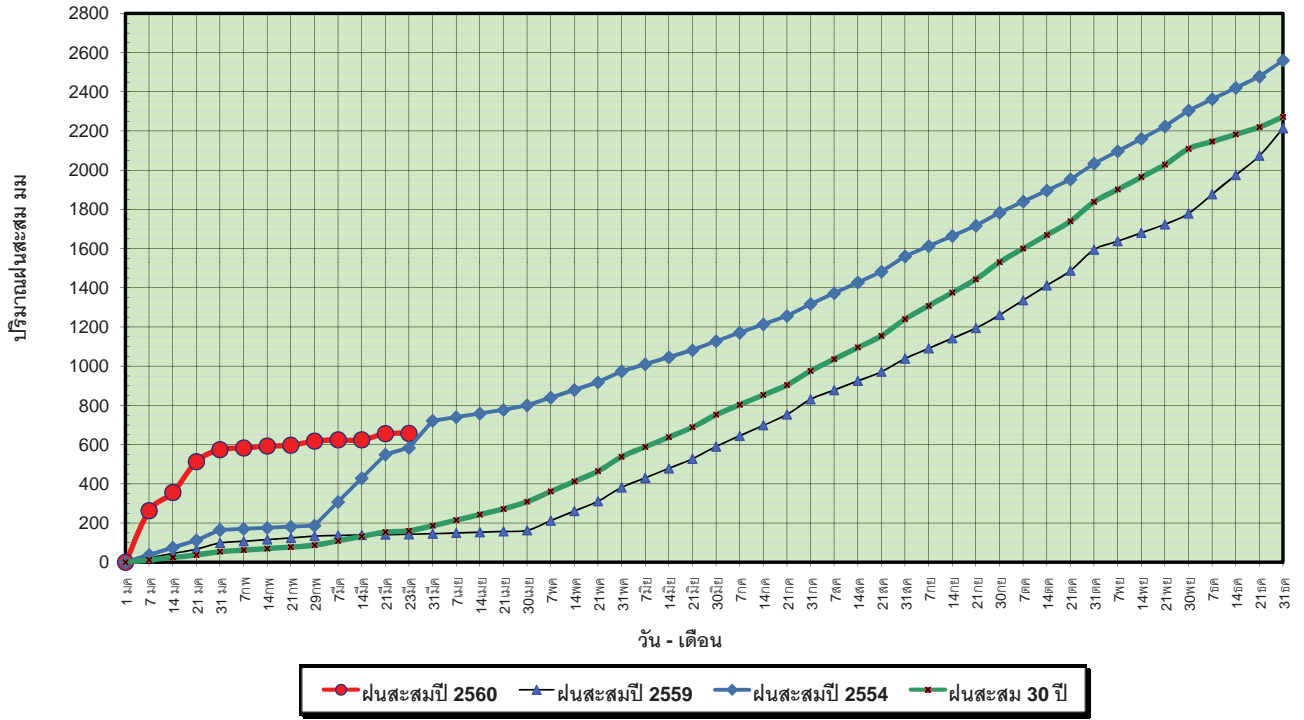
### ปริมาณฝนเฉลี่ยสะสมรายเดือน ภาคตะวันตก



ข้อมูลจากกรมอุตุนิยมวิทยาจำนวน 5 สถานีข้อมูลปริมาณฝนสะสมถึง วันที่ 23 มีนาคม 2560

วันที่ 23 มีนาคม 2560  
 ฝน30ปี = 154.32 มม. (สะสมทั้งปี = 2,271.55 มม.)  
 ปี59 = 141.35 มม. (สะสมทั้งปี = 2,058.2 มม.)  
 ปี60 = 656.31 มม.  
 เปรียบเทียบกับ ปี 59 มีค่ามากกว่า 514.96 มม.  
 เปรียบเทียบกับฝนเฉลี่ย 30 ปี มีค่ามากกว่า 501.99 มม.

### ปริมาณฝนสะสมภาคใต้



ข้อมูลจากกรมอุตุนิยมวิทยาจำนวน 29  
 สถานีข้อมูลปริมาณฝนสะสมถึง วันที่  
 23 มีนาคม 2560



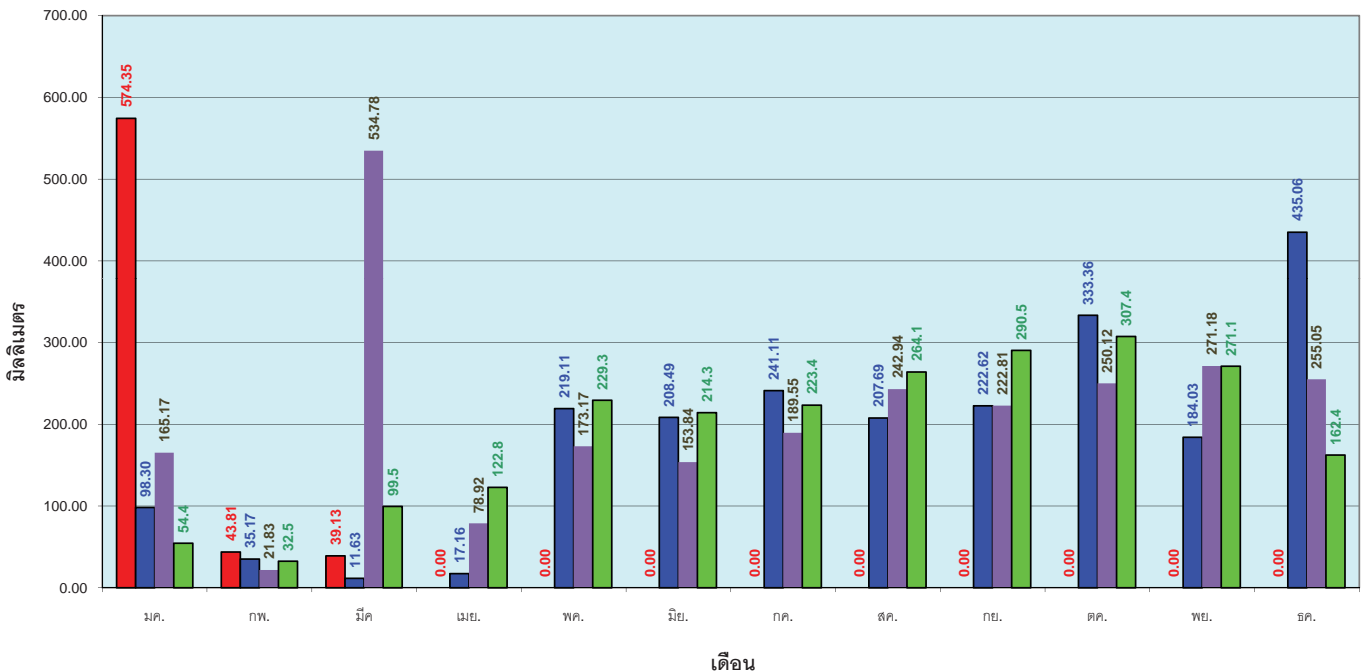
ศูนย์เมขลา



ศูนย์ป้องกันกักตุนน้ำ กรมทรัพยากรน้ำ

วันที่ 23 มีนาคม 2560  
 ฝน30ปี = 154.32 มม. (สะสมทั้งปี = 2,271.55 มม.)  
 ปี59 = 141.35 มม. (สะสมทั้งปี = 2,058.2 มม.)  
 ปี60 = 656.31 มม.  
 เปรียบเทียบกับ ปี 59 มีค่ามากกว่า 514.96 มม.  
 เปรียบเทียบกับฝนเฉลี่ย 30 ปี มีค่ามากกว่า 501.99 มม.

### ปริมาณฝนเฉลี่ยสะสมรายเดือน ภาคใต้



ข้อมูลจากกรมอุตุนิยมวิทยาจำนวน 29  
 สถานีข้อมูลปริมาณฝนสะสมถึง วันที่  
 23 มีนาคม 2560



ศูนย์เมขลา



ศูนย์ป้องกันกักตุนน้ำ กรมทรัพยากรน้ำ

สถานการณ์น้ำในอ่างเก็บน้ำ  
ขนาดใหญ่ และขนาดกลาง

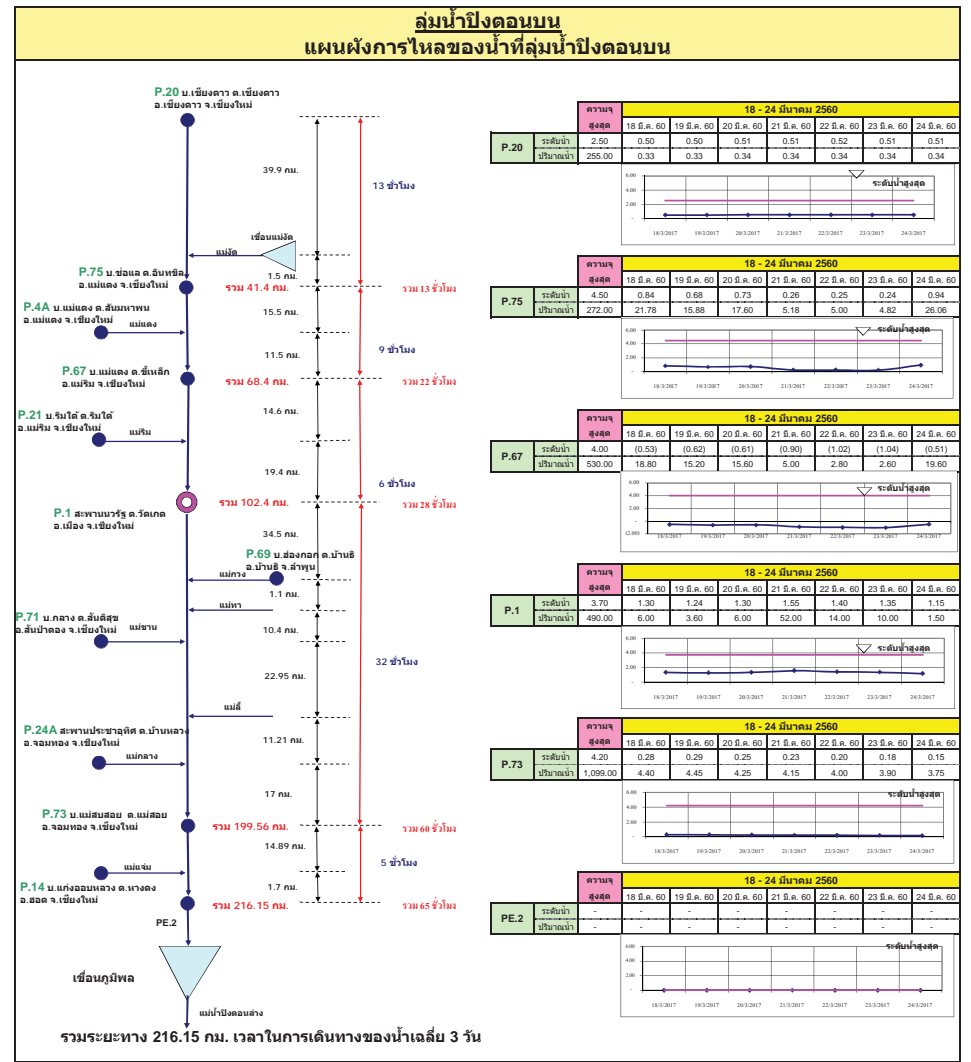
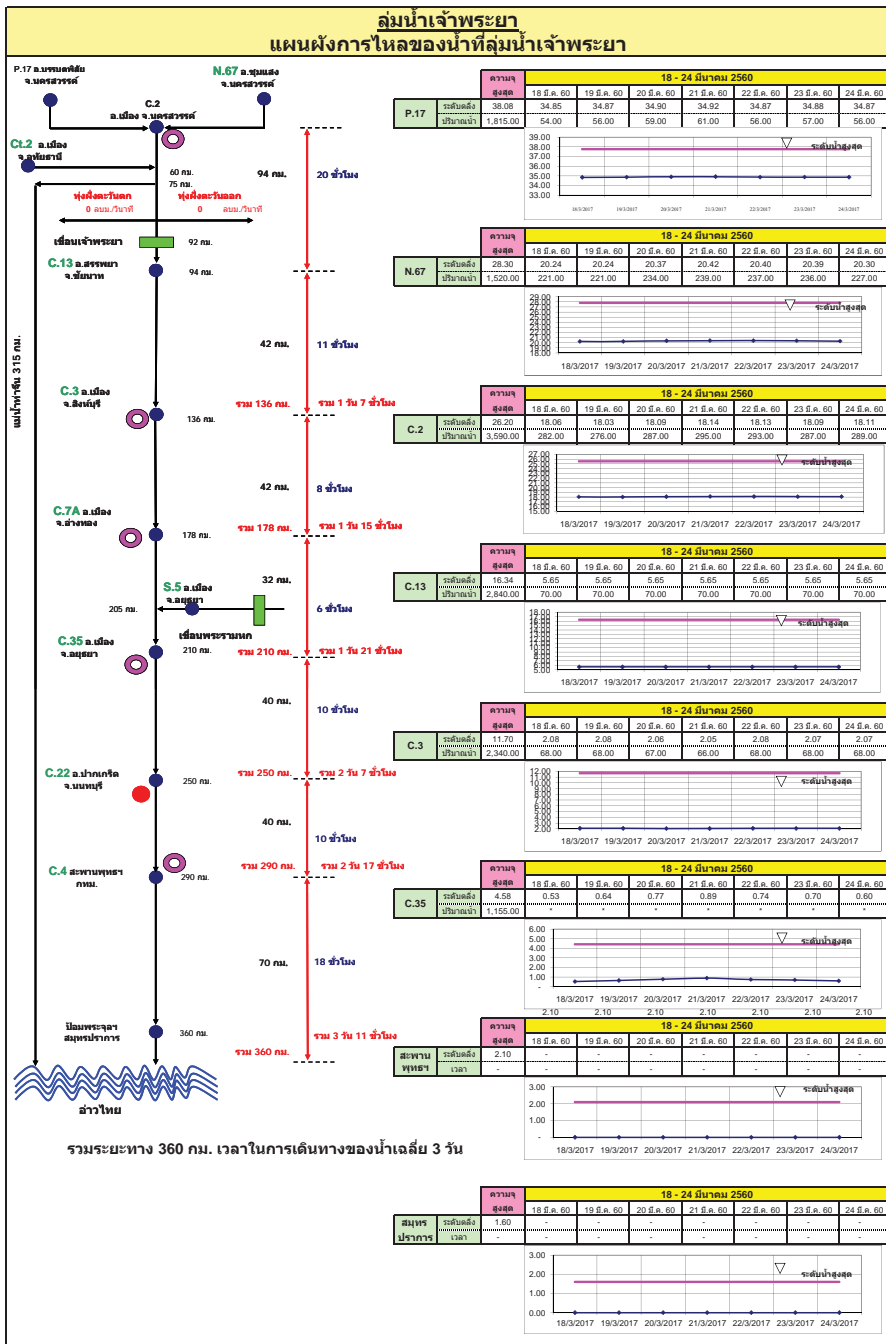


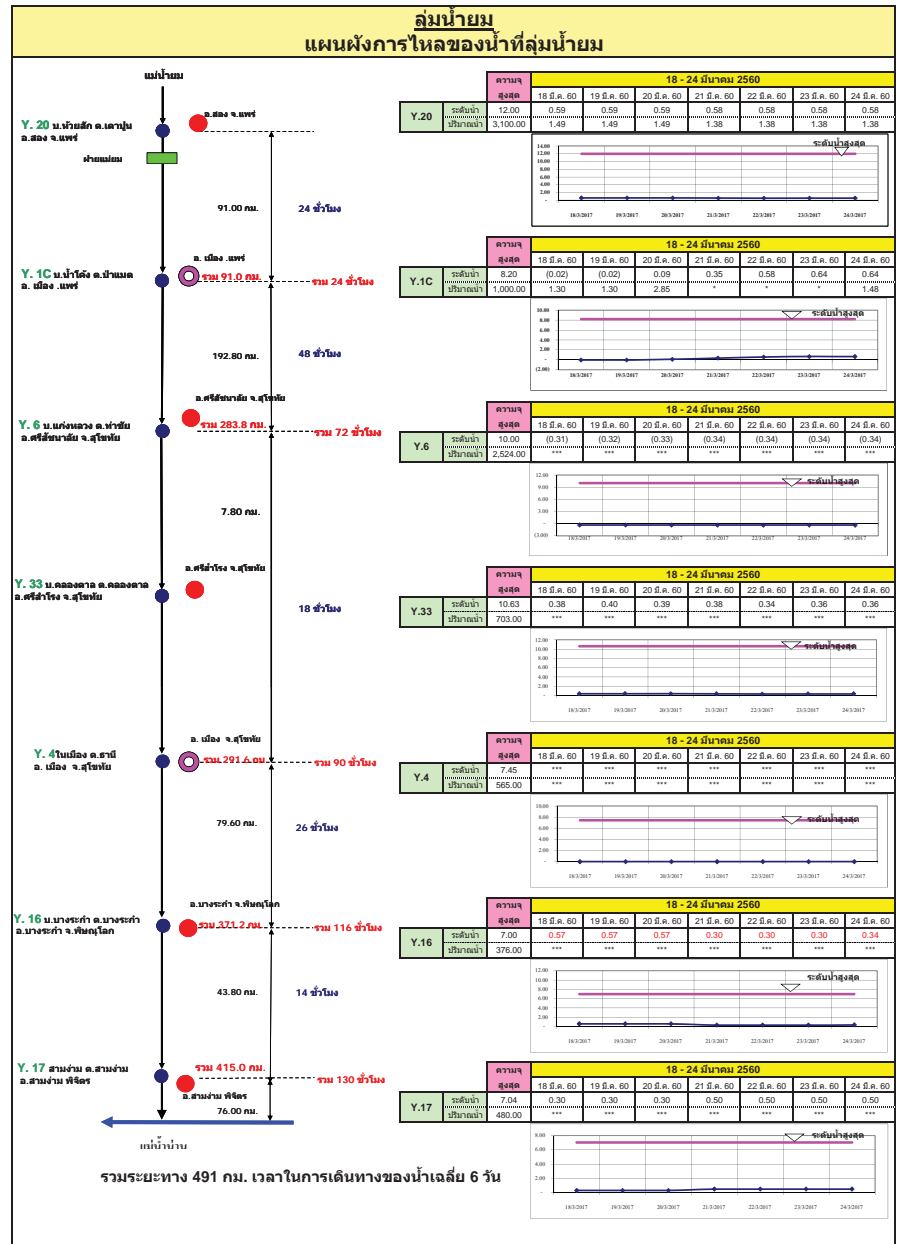
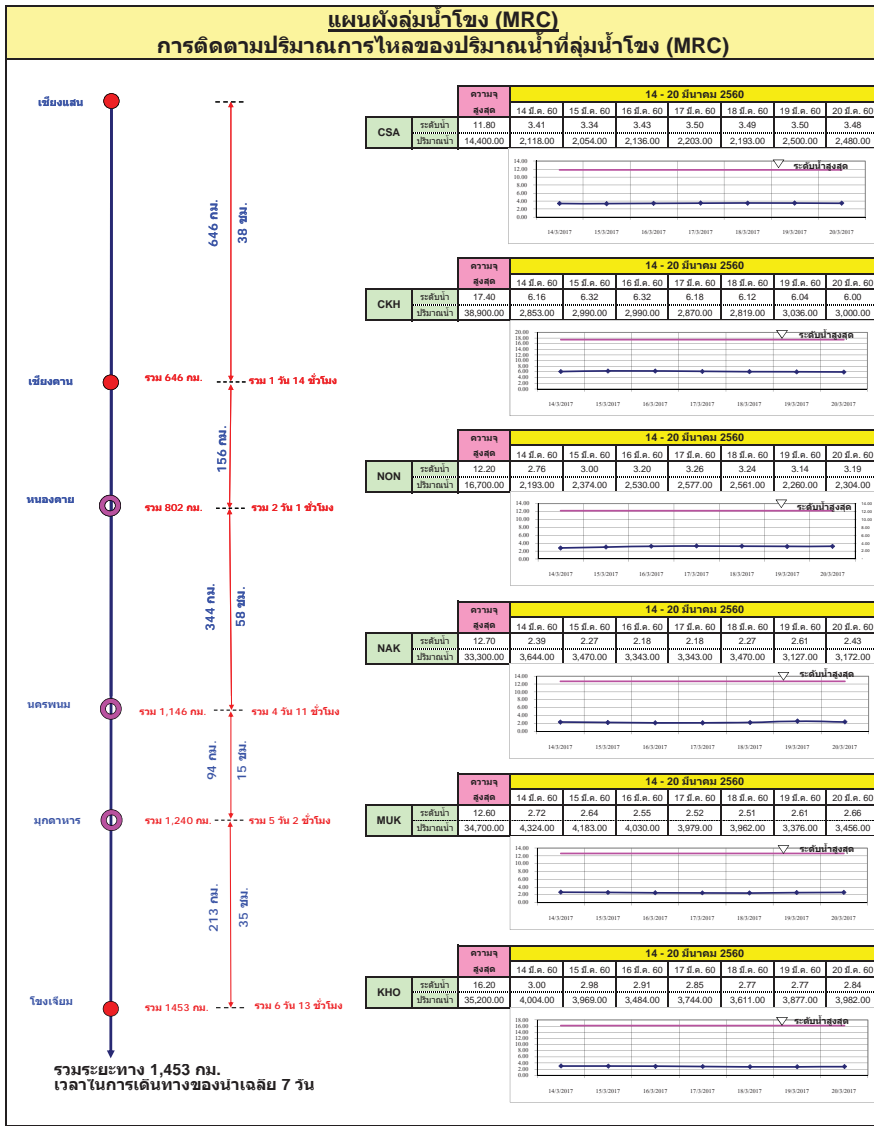


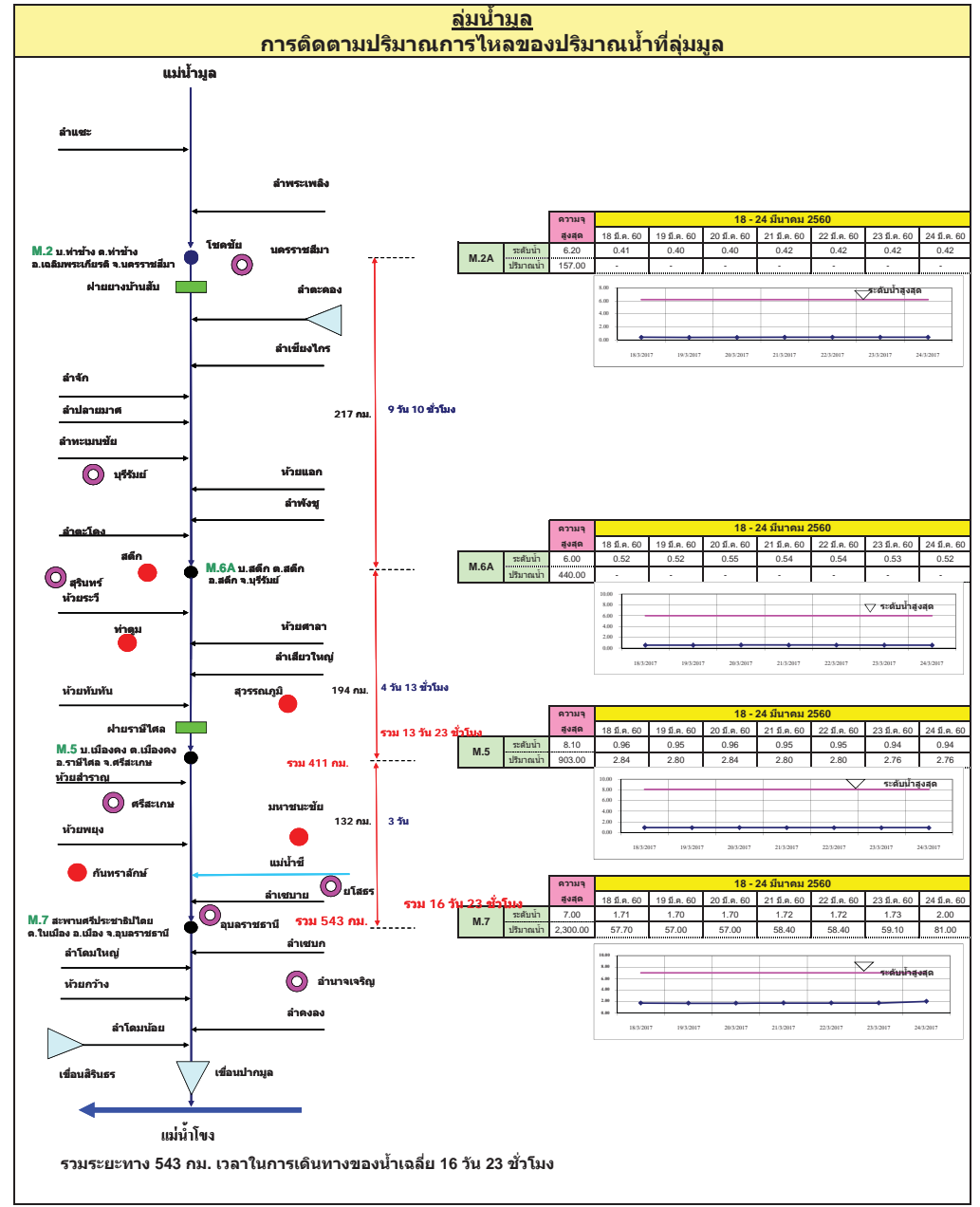
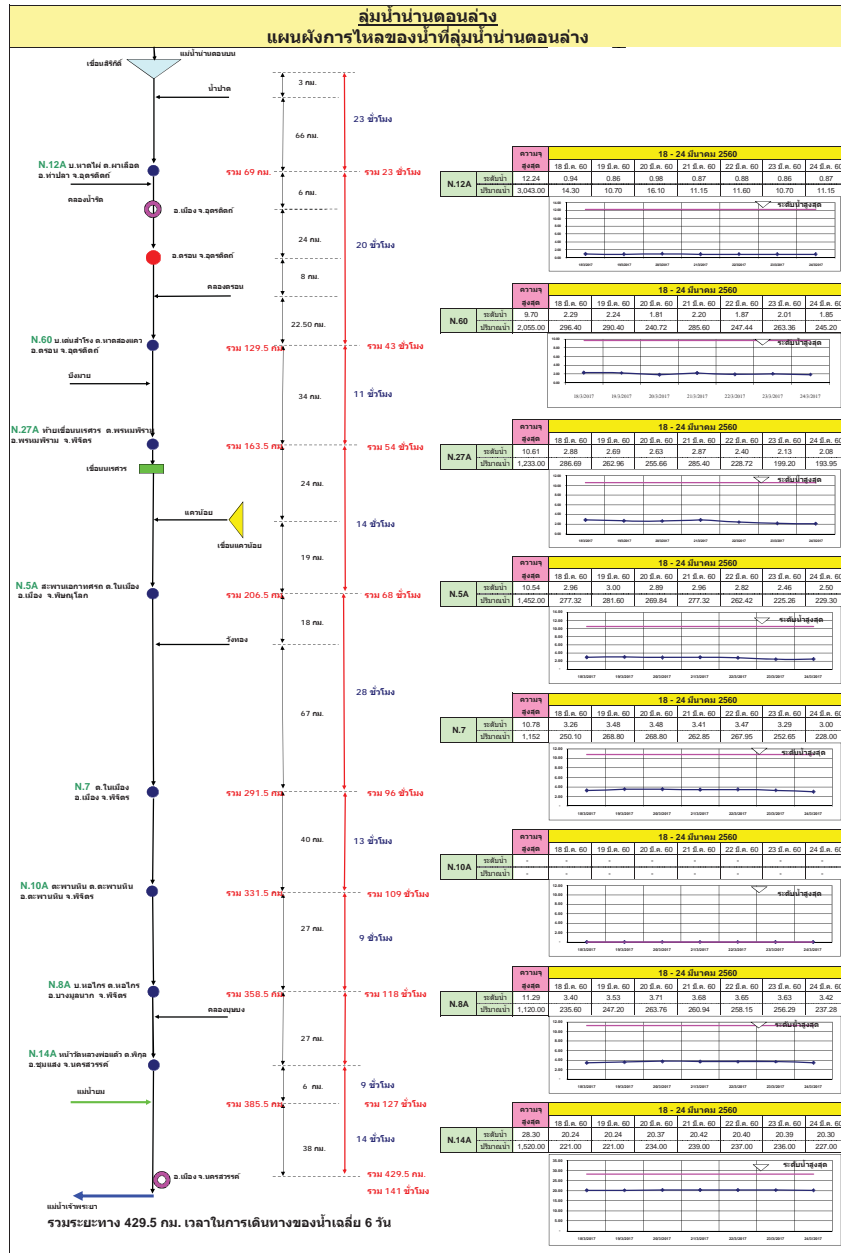


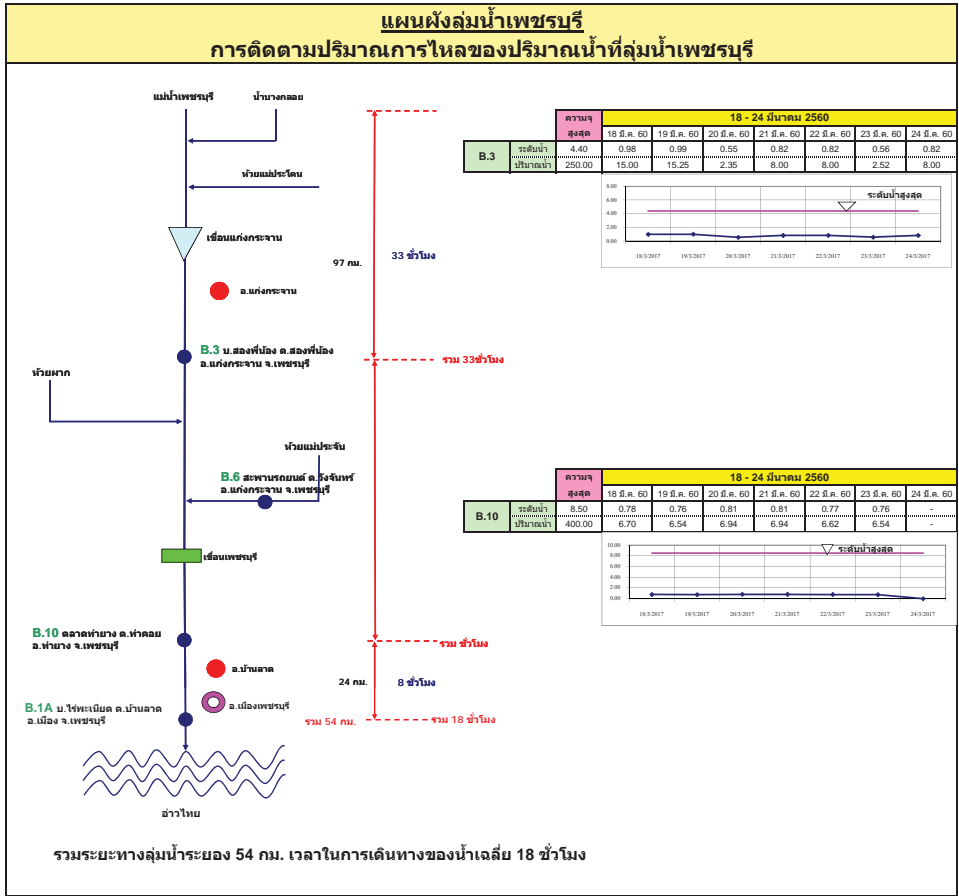
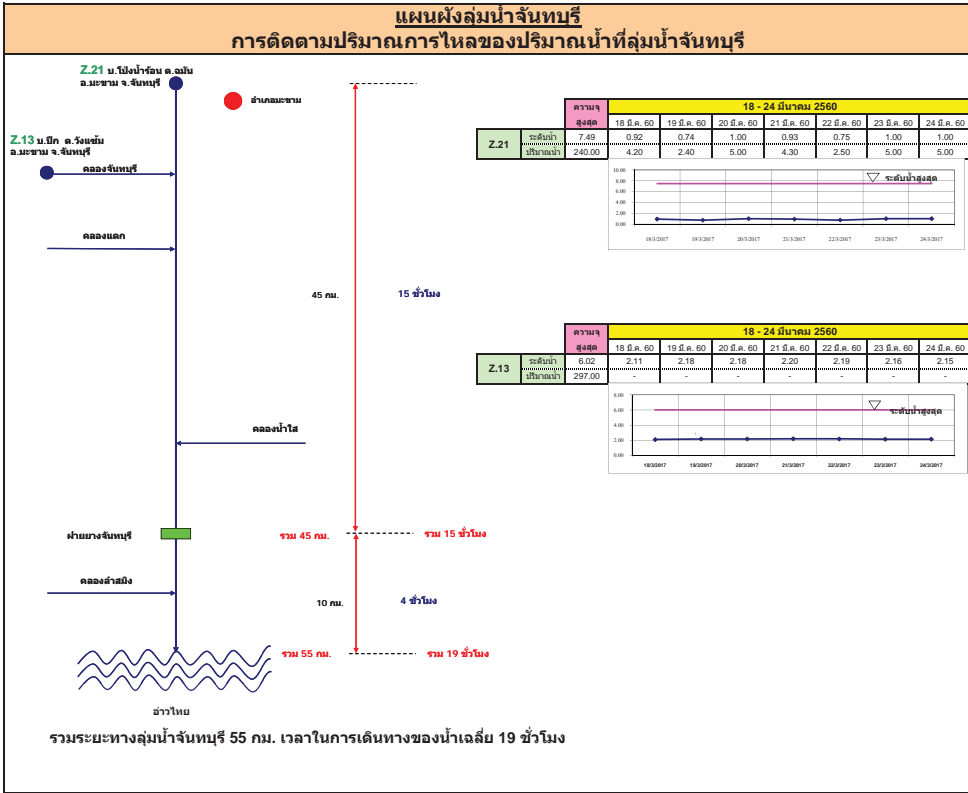
# สถานการณ์น้ำในลำน้ำ

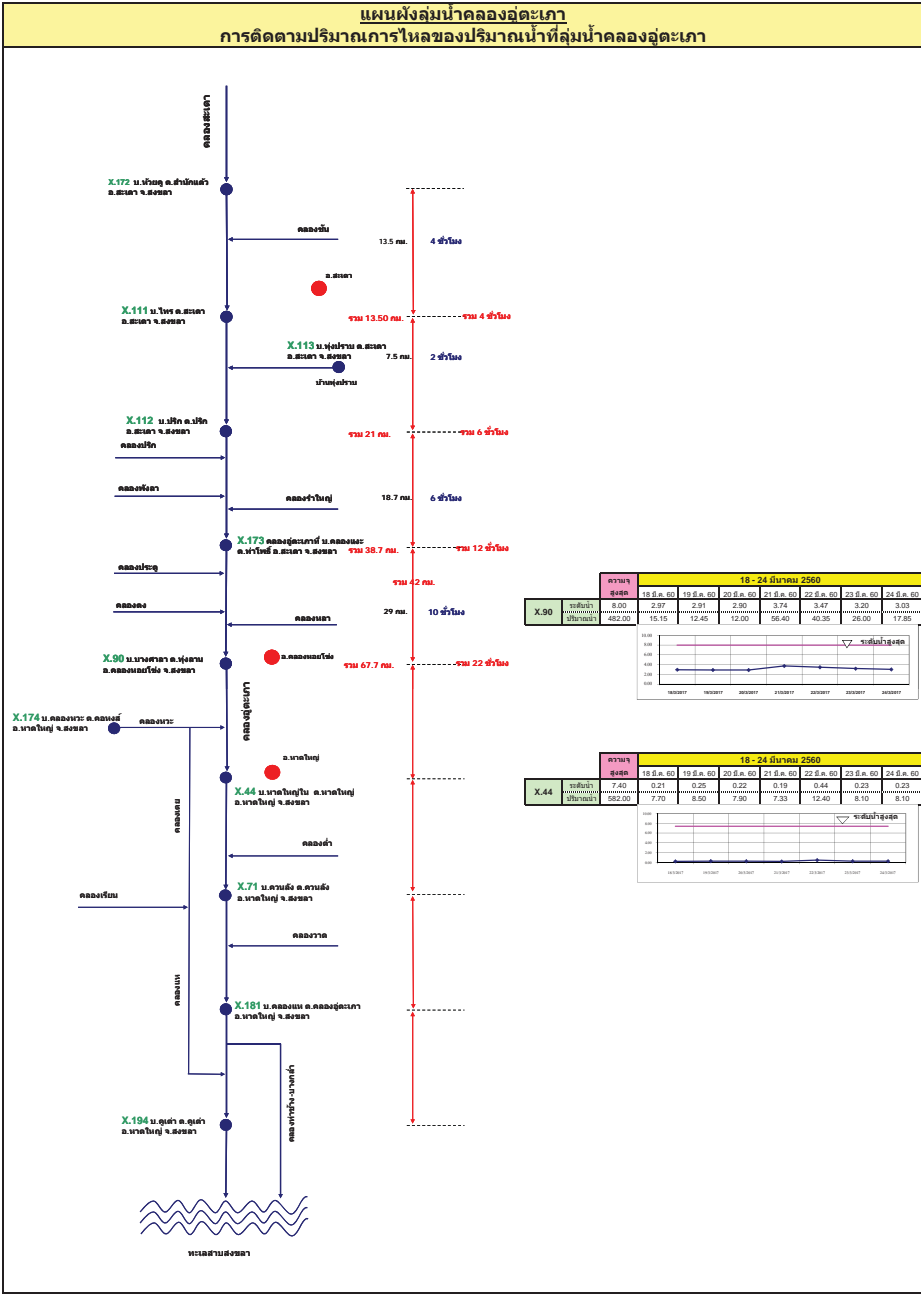
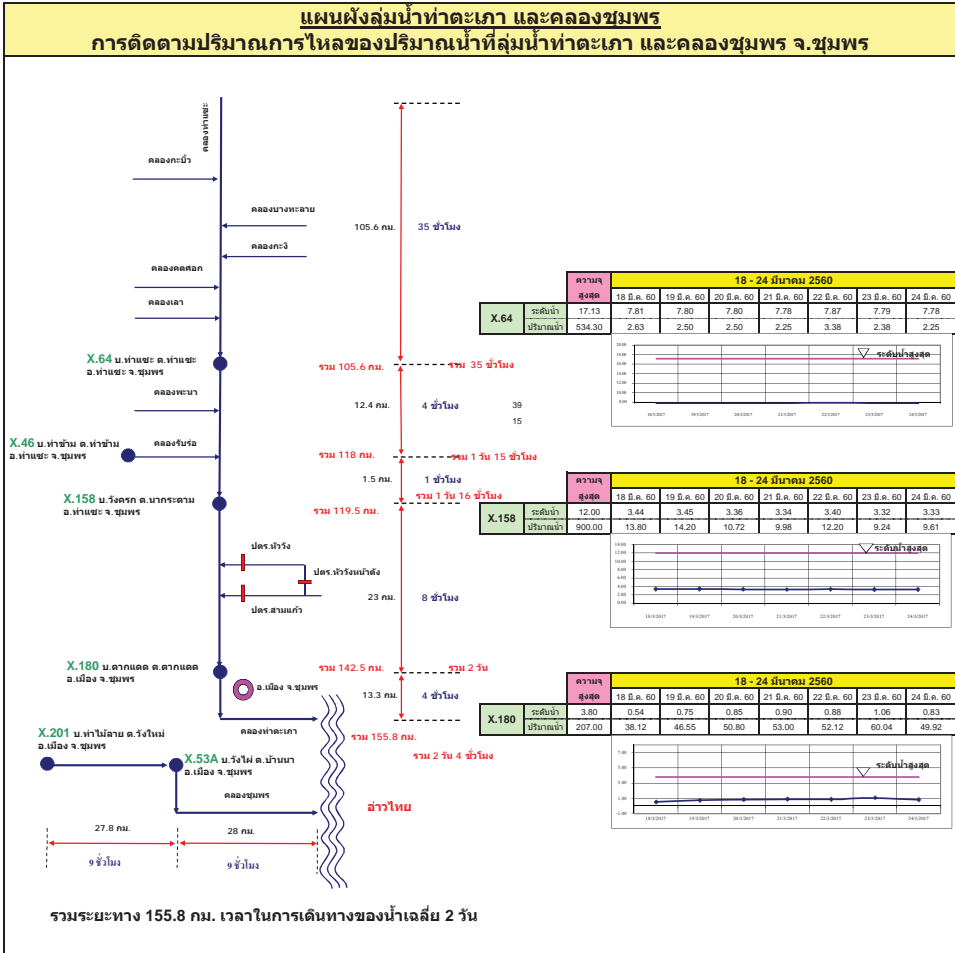












รายงานสถานการณ์น้ำ  
รายลุ่มน้ำ





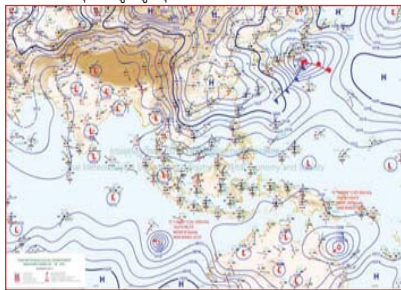
## รายงานสถานการณ์น้ำลุ่มน้ำยมและน่าน วันที่ 27 มีนาคม 2560

### 1) สภาพภูมิอากาศ

**ลักษณะอากาศทั่วไป** (ที่มา: กรมอุตุนิยมวิทยา)

พยากรณ์อากาศ 24 ชั่วโมงข้างหน้า ภาคเหนือและภาคกลางมีอากาศร้อนถึงร้อนจัด กับมีฟ้าหลัวในตอนกลางวัน และจะมีพายุฤดูร้อนเกิดขึ้นในบริเวณภาคเหนือ ภาคตะวันออกเฉียงเหนือตอนล่าง ภาคตะวันออก และภาคกลาง ขอให้ประชาชนในบริเวณดังกล่าวควรหลีกเลี่ยงการอยู่ในที่โล่งแจ้ง ใต้ต้นไม้ใหญ่ และป้ายโฆษณาที่ไม่แข็งแรง ในขณะที่เกิดพายุฝนฟ้าคะนอง และระวังอันตรายที่เกิดจากลมกระโชกแรง ฟ้าผ่า และลูกเห็บตกไว้ด้วย ส่วนภาคใต้จะมีฝนฟ้าคะนองเพิ่มมากขึ้นและมีฝนตกหนักบางแห่งในช่วงวันที่ 27-29 มี.ค.60นี้

อากาศร้อนถึงร้อนจัด กับมีฟ้าหลัวในตอนกลางวัน โดยมีพายุฝนฟ้าคะนองบางแห่ง ร้อยละ 20 ของพื้นที่ ส่วนมากบริเวณจังหวัดเชียงใหม่ เชียงราย ลำพูน ลำปาง พะเยา แพร่ น่าน อุตรดิตถ์ เพชรบูรณ์ พิษณุโลก พิจิตร และกำแพงเพชร อุณหภูมิต่ำสุด 19-24 องศาเซลเซียส อุณหภูมิสูงสุด 36-40 องศาเซลเซียส **ผลคาดการณ์ปริมาณน้ำฝนล่วงหน้า 1-7 วัน** ในช่วงวันที่ 26-28 มี.ค. 60 อากาศร้อนกับมีฟ้าหลัวในตอนกลางวัน โดยมีพายุฝนฟ้าคะนองร้อยละ 20-30 ของพื้นที่กับมีลมกระโชกแรงบางแห่งและลูกเห็บตกบางแห่ง อุณหภูมิต่ำสุด 15-22 องศาเซลเซียส อุณหภูมิสูงสุด 33-37 องศาเซลเซียส ในช่วงวันที่ 29 มี.ค. - 1 เม.ย. 60 อากาศร้อนกับมีฟ้าหลัวในตอนกลางวัน มีฝนฟ้าคะนองร้อยละ 10-20 ของพื้นที่ อุณหภูมิต่ำสุด 16-25 องศาเซลเซียส อุณหภูมิสูงสุด 35-39 องศาเซลเซียส



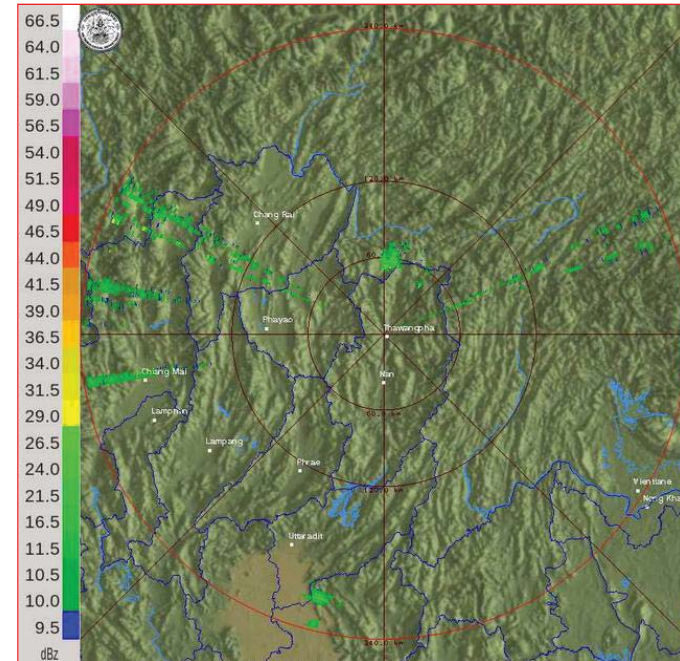
แผนที่อากาศ วันที่ 27 มี.ค. 2560 เวลา 07.00 น.



ภาพถ่ายจากดาวเทียม วันที่ 27 มี.ค. 2560

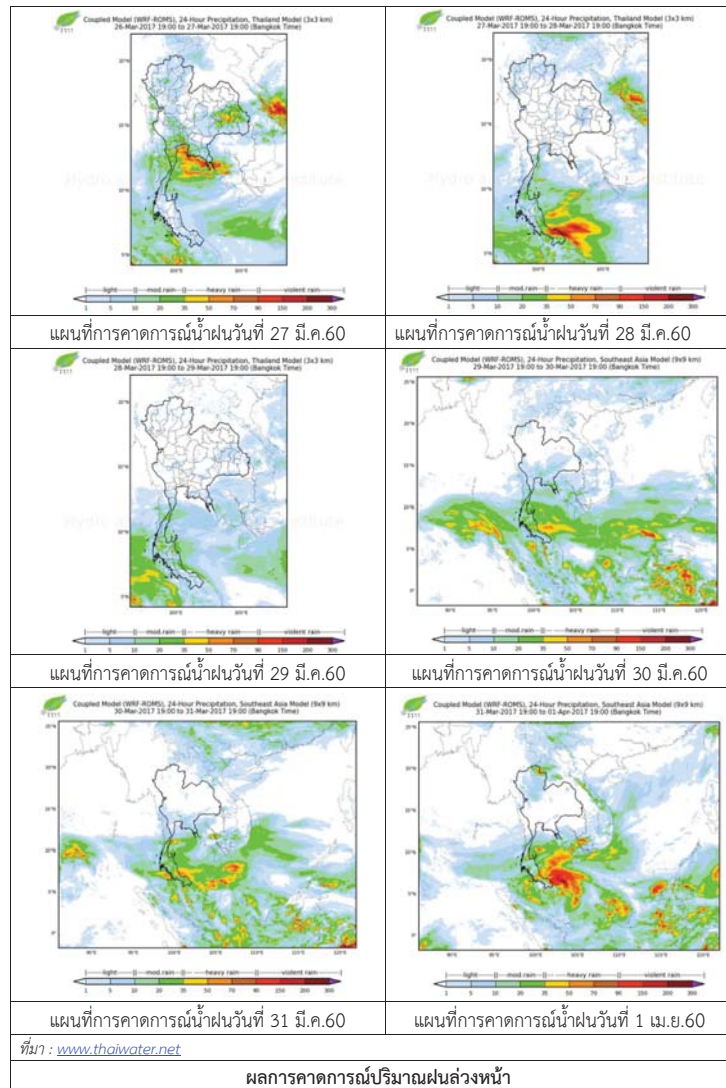
### 2) สถานการณ์ฝน

จากข้อมูลสถานการณ์ฝนในพื้นที่ลุ่มน้ำยมและน่านของวันที่ 27 มีนาคม 2560 จากกรมทรัพยากรน้ำ กรมอุตุนิยมวิทยา กรมชลประทาน และสถาบันสารสนเทศทรัพยากรน้ำและการเกษตร (องค์การมหาชน) พบว่าไม่มีฝนตกในพื้นที่ อ.แม่จริม จ.น่าน 10.0 มม.



ภาพเรดาร์ตรวจอากาศ “น่าน” ณ วันที่ 27 มีนาคม 2560 (ที่มา : กรมอุตุนิยมวิทยา)

สถานการณ์น้ำฝน



3) ข้อมูลปริมาณน้ำในลำน้ำ

ลุ่มน้ำยมและน่าน ปัจจุบันสถานการณ์น้ำในลำน้ำยมอยู่ในภาวะเฝ้าระวังน้ำแล้ง ส่วนลำน้ำน่านอยู่ในภาวะปกติ (ระดับน้ำต่ำกว่าระดับตลิ่งต่ำสุด) ระดับน้ำในลำน้ำยมส่วนใหญ่มีแนวโน้มทรงตัว และระดับน้ำในลำน้ำน่านส่วนใหญ่มีแนวโน้มลดลง

สถานการณ์น้ำท่า (23 – 27 มี.ค. 2560 ที่มา: กรมชลประทาน)

สถานี	แม่น้ำ	อำเภอ	จังหวัด	ระดับตลิ่ง	พฤษภาคม	ตุลาคม	พฤศจิกายน	ธันวาคม	มกราคม
				ปริมาณน้ำ (ลบ.ม./วิ.)	23 มี.ค.	24 มี.ค.	25 มี.ค.	26 มี.ค.	27 มี.ค.
Y.14	ยม	ศรีสะเกษ	สุโขทัย	12.00	0.56	0.50	0.50	0.49	0.48
				2,319	***	***	***	***	***
Y.16	ยม	บางระกำ	พิษณุโลก	7.00	0.30	0.34	0.34	0.33	0.32
				***	***	***	***	***	***
Y.5	ยม	โพทะเล	พิจิตร	8.25	0.75	0.72	0.72	0.70	0.69
				652	***	***	***	***	***
N.60	น่าน	ตรอน	อุดรดิตถ์	9.70	2.01	1.85	1.64	2.00	1.65
				2,055	263.36	245.20	222.12	262.20	223.20
N.22	น่าน	วัดโบสถ์	พิษณุโลก	9.17	1.23	1.22	1.23	1.35	1.23
				476	40.00	37.70	40.00	43.60	40.00
N.7A	น่าน	บางมูลนาก	พิจิตร	10.78	3.29	3.00	2.96	2.91	2.86
				1,152	252.65	228.00	224.60	220.35	216.10



สถานีสะพานพระแม่ย่า อ.เมือง จ.สุโขทัย (ลุ่มน้ำยม)



สถานีสะพานท่าเสา อ.เมือง จ.อุดรดิตถ์ (ลุ่มน้ำน่าน)

ปริมาณน้ำในลำน้ำในพื้นที่ลุ่มน้ำยมและน่าน

4) สรุป

- สถานการณ์น้ำในลุ่มน้ำยมอยู่ในภาวะปกติ และระดับน้ำในลำน้ำส่วนใหญ่มีแนวโน้มทรงตัว
- สถานการณ์น้ำในลุ่มน้ำน่านอยู่ในภาวะปกติ และระดับน้ำในลำน้ำส่วนใหญ่มีแนวโน้มลดลง

## รายงานสถานการณ์น้ำลุ่มน้ำโขง ชี มูล วันที่ 27 มีนาคม 2560

### 1) สภาพภูมิอากาศ

#### ลักษณะอากาศทั่วไป (ที่มา: กรมอุตุนิยมวิทยา)

ภาคเหนือและภาคกลางมีอากาศร้อนถึงร้อนจัด กับมีฟ้าหลัวในตอนกลางวัน และจะมีพายุฤดูร้อนเกิดขึ้นในบริเวณภาคเหนือ ภาคตะวันออกเฉียงเหนือตอนล่าง ภาคตะวันออก และภาคกลาง ขอให้ประชาชนในบริเวณดังกล่าวควรหลีกเลี่ยงการอยู่ในที่โล่งแจ้ง ใต้ต้นไม้ใหญ่ และป้ายโฆษณาที่ไม่แข็งแรง ในขณะที่เกิดพายุฝนฟ้าคะนอง และระลอกฝนที่เกิดจากลมกระโชกแรง ฟ้าผ่า และลูกเห็บตกไว้ด้วย ส่วนภาคใต้จะมีฝนฟ้าคะนองเพิ่มมากขึ้นและมีฝนตกหนักบางแห่งในช่วงวันที่ 27-29 มี.ค.60 นี้

**สภาพอากาศภาคตะวันออกเฉียงเหนือ** มีเมฆมาก กับมีพายุฝนฟ้าคะนอง ร้อยละ 40 ของพื้นที่ ลมกระโชกแรง และลูกเห็บตกบางพื้นที่ บริเวณจังหวัดขอนแก่น ชัยภูมิ นครราชสีมา บุรีรัมย์ และ สุรินทร์ อุณหภูมิต่ำสุด 18-24 องศาเซลเซียส อุณหภูมิสูงสุด 27-33 องศาเซลเซียส ลมตะวันออกเฉียงใต้ ความเร็ว 10-25 กม./ชม.



แผนที่อากาศ วันที่ 27 มี.ค. 2560 เวลา 07.00 น.

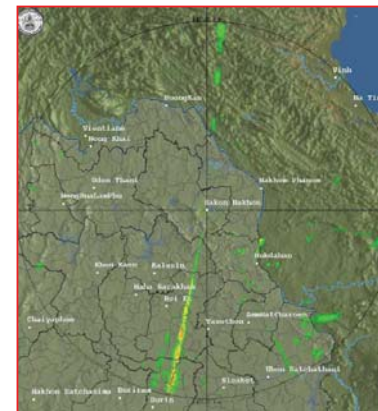


ภาพถ่ายจากดาวเทียม วันที่ 27 มี.ค. 2560

### 2) สถานการณ์ฝน

จากข้อมูลสถานการณ์ฝนในพื้นที่ลุ่มน้ำโขง ชี มูลของวันที่ 27 มีนาคม 2560 จากกรมทรัพยากรน้ำ กรมอุตุนิยมวิทยากรมชลประทาน และสถาบันสารสนเทศทรัพยากรน้ำและการเกษตร (องค์การมหาชน) พบว่ามีฝนเล็กน้อย

ลำดับ	สถานี	ปริมาณฝน(มม.)
1	อ.ปากช่อง สกย.	45.4
2	จ.อุดรธานี	37.4
3	จ.สุรินทร์	36.6
4	จ.ขอนแก่น	26.9
5	จ.มหาสารคาม	19.2
6	อ.นางรอง	14.3
7	จ.บุรีรัมย์	11.5
8	อ.โชคชัย	7.7
9	จ.สกลนคร สกย.	2.7
10	จ.ศรีสะเกษ	0.6



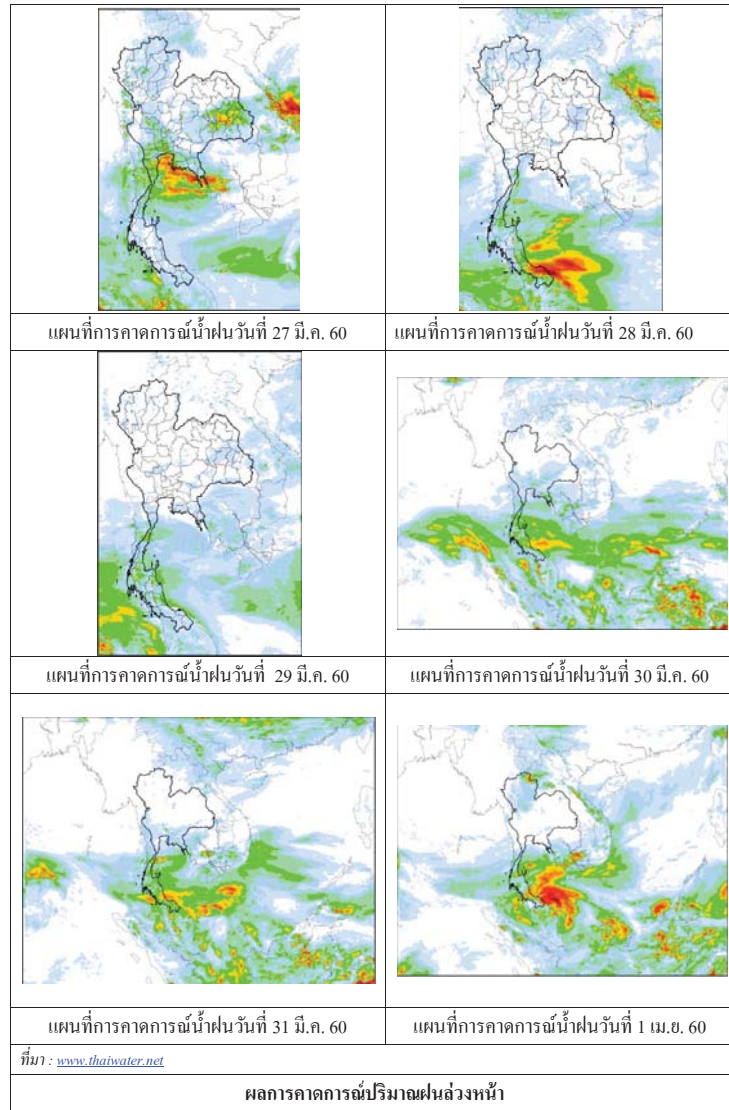
สถานีสกลนคร เวลา 13.30 น.



สถานีขอนแก่น เวลา 13.30 น.

ภาพเรดาร์ตรวจอากาศ ณ วันที่ 27 มีนาคม 2560 (ที่มา :กรมอุตุนิยมวิทยา)

สถานการณ์น้ำฝน



3) ข้อมูลปริมาณน้ำในลำน้ำ

ลุ่มน้ำโขง ชี มูล ปัจจุบันสถานการณ์น้ำในลำน้ำ โดยทั่วไปยังคงอยู่ในภาวะปกติ ระดับน้ำในลำน้ำส่วนใหญ่มีแนวโน้มเพิ่มขึ้น

สถานการณ์น้ำท่า (23 - 27 มี.ค. 2560 ที่มา: กรมชลประทาน)

สถานี	แม่น้ำ	อำเภอ	จังหวัด	ระดับคลัง	พฤษภบดี	ตุกร	เสาร์	อาทิตย์	จันทร์
				ปริมาณน้ำ (ลบ.ม.วิ.)	23 มี.ค.	24 มี.ค.	25 มี.ค.	26 มี.ค.	27 มี.ค.
Kh.97	โขง-บน	เชียง คาน	เดช	19.00	6.13	6.06	6.04	6.08	6.10
				-	-	-	-	-	-
Kh.1	โขง-บน	เมือง	หนองคาย	13.00	3.24	3.32	3.30	3.24	3.26
				-	-	-	-	-	-
Kh.100	โขง-ล่าง	เมือง	บึงกาฬ	14.00	3.83	3.86	3.93	3.93	3.87
				-	-	-	-	-	-
Kh.16B	โขง-ล่าง	เมือง	นครพนม	13.00	2.52	2.50	2.53	2.54	2.55
				-	-	-	-	-	-
Kh.104	โขง-ล่าง	เมือง	มุกดาหาร	13.00	2.80	2.86	2.85	2.85	2.83
				-	-	-	-	-	-
E.23	ชี	เมือง	ชัยภูมิ	11.50	2.69	2.70	2.72	2.75	2.78
				500	-	-	-	-	-
E.16A	ชี	เมือง	ขอนแก่น	9.30	3.20	3.15	3.15	3.15	3.20
				600	-	-	-	-	-
E.8A	ชี	เมือง	มหาสารคาม	10.60	4.14	4.04	4.03	4.00	3.94
				990	-	-	-	-	-
E.18	ชี	ทุ่งเขา หลวง	ร้อยเอ็ด	9.50	3.47	3.55	3.12	3.06	2.85
				1,003	84.4	94.0	49.6	44.8	32.5
E.20A	ชี	มหาชัย ชนะ	ยโสธร	10.0	4.20	4.46	4.48	4.50	4.54
				1,154	51.0	98.8	104.4	110.0	122.0
M.2A	มูล	เฉลิมพระ เกียรติ	นครราชสีมา	6.20	0.42	0.42	0.44	0.44	0.50
				157	0.00	0.00	0.00	0.00	0.00
M.6A	มูล	สตึก	บุรีรัมย์	6.00	0.53	0.52	0.53	0.53	0.53
				440	0.00	0.00	0.00	0.00	0.00
M.4	มูล	ท่าตูม	สุรินทร์	6.30	0.82	0.81	0.81	0.81	0.83
				494	-	-	-	-	-
M.5	มูล	ราษีไศล	ศรีสะเกษ	8.10	0.94	0.94	0.93	0.92	0.92
				903	2.76	2.76	2.72	2.68	2.68
M.7	มูล	เมือง	อุบลราชธานี	7.00	1.73	2.00	2.00	2.01	2.02
				2,300	59.10	81.00	81.00	81.90	82.80

สถานีห้วยหลวง ต.หม่ม อ.เมือง  
จ.อุดรธานี(ลุ่มน้ำโขง)



สถานีบ้านตาลปากน้ำ ต.ไชยบุรี อ.ท่าอุเทน  
จ.นครพนม (ลุ่มน้ำโขง)



สถานีบ้านเหล่านกขุมต.คอนหัน อ.เมือง  
จ.ขอนแก่น(ลุ่มน้ำชี)



สถานีสตึกต.สตึกอ.สตึก  
จ.บุรีรัมย์ (ลุ่มน้ำมูล)





วันที่ 27 มีนาคม 2560

**สถานการณ์น้ำ**

- ลุ่มน้ำบางปะกง ปัจจุบันสถานการณ์น้ำในลำน้ำ โดยทั่วไปยังคงอยู่ในภาวะปกติ (ระดับน้ำต่ำกว่าระดับตลิ่งต่ำสุด) ระดับน้ำในลำน้ำส่วนใหญ่มีแนวโน้มทรงตัว

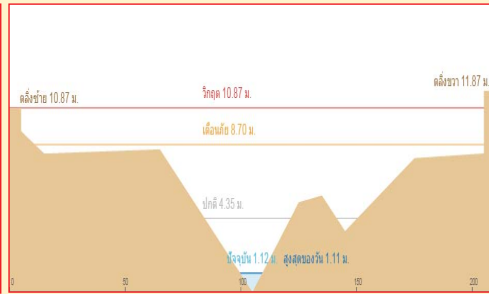
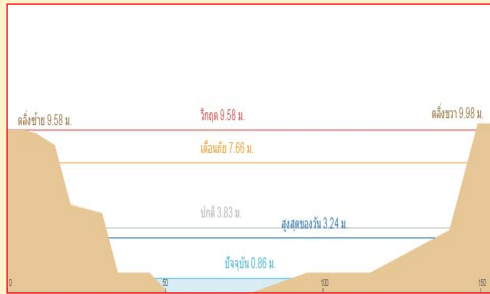
**พื้นที่ประสบภัยแล้งในพื้นที่ลุ่มน้ำบางปะกง**

- ไม่มีพื้นที่ประสบภัยแล้ง

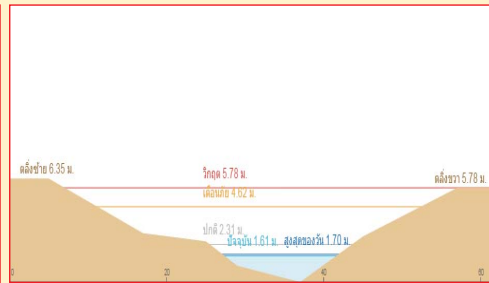
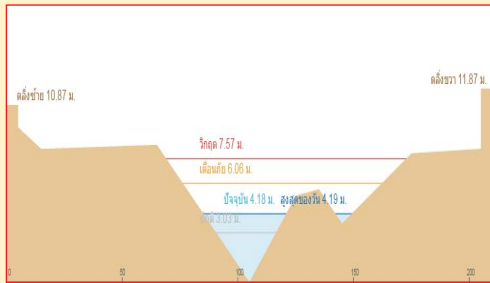


**ระดับน้ำของสถานีโทรมาตรในพื้นที่**

1. สถานีบ้านบางขนาก อ.บางน้ำเปรี้ยว จ.ฉะเชิงเทรา (เพิ่มขึ้น)
2. สถานีบ้านโยธะกา อ.บ้านสร้าง จ.ปราจีนบุรี (ลดลง)



3. สถานีบ้านใหม่ อ.เมือง จ.นครนายก (เพิ่มขึ้น)
4. สถานีบ้านทุ่งยายชี อ.ท่าตะเียบ จ.ฉะเชิงเทรา (ลดลง)



**รายงานสถานการณ์น้ำลุ่มน้ำบางปะกง  
วันที่ 27 มีนาคม 2560**

1) สภาพภูมิอากาศ (ที่มา: กรมอุตุนิยมวิทยา)

**ประกาศกรมอุตุนิยมวิทยา**

"อากาศแปรปรวนบริเวณประเทศไทย" ฉบับที่ 18 ลงวันที่ 27 มีนาคม 2560 ประเทศไทยมีสภาวะอากาศแปรปรวน บริเวณภาคเหนือ ภาคตะวันออกเฉียงเหนือตอนล่าง ภาคกลาง และภาคตะวันออกจะมีพายุฤดูร้อนเกิดขึ้น โดยมีพายุฝนฟ้าคะนอง ฟ้าผ่า ลมกระโชกแรง กับมีลูกเห็บตกได้บางพื้นที่ และอากาศจะคลายความร้อนลง ส่วนภาคใต้จะมีฝนเพิ่มมากขึ้นและมีฝนตกหนักบางแห่ง ซึ่งสภาวะอากาศดังกล่าวจะเกิดขึ้นตามภาคต่างๆ ดังนี้

วันที่ 27 - 29 มีนาคม 2560 บริเวณที่จะเกิดพายุฤดูร้อนเพิ่มมากขึ้น

- ภาคเหนือ : บริเวณจังหวัดเชียงใหม่ เชียงราย ลำพูน ลำปาง พะเยาแพร่ น่าน อุตรดิตถ์ เพชรบูรณ์ พิษณุโลก พิจิตร และกำแพงเพชร

- ภาคตะวันออกเฉียงเหนือ : บริเวณจังหวัดขอนแก่น ชัยภูมิ นครราชสีมา บุรีรัมย์ และ สุรินทร์

- ภาคตะวันออก : บริเวณจังหวัดนครนายก ฉะเชิงเทรา ชลบุรี ระยอง จันทบุรี และตราด

- ภาคกลาง : บริเวณจังหวัดนครสวรรค์ ลพบุรี สระบุรี พระนครศรีอยุธยา ชัยนาท อุทัยธานี สุพรรณบุรี กาญจนบุรี ราชบุรี รวมทั้งกรุงเทพมหานครและปริมณฑล

- ภาคใต้ : จะมีฝนตกหนักบางแห่ง บริเวณจังหวัดเพชรบุรี ประจวบคีรีขันธ์ ชุมพร สุราษฎร์ธานี นครศรีธรรมราช สงขลา ภูเก็ต และพังงา

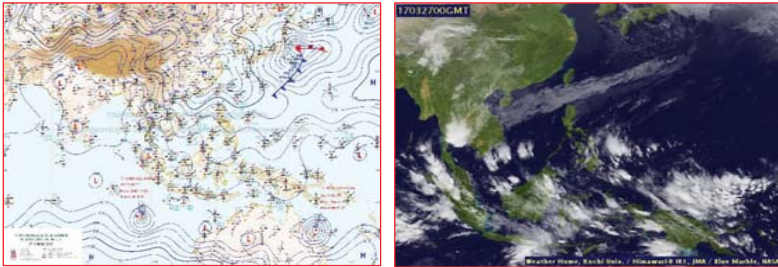
ทั้งนี้เนื่องจากบริเวณความกดอากาศสูงกำลังปานกลางจากประเทศจีนได้แผ่ลงมาปกคลุมประเทศไทยตอนบนและทะเลจีนใต้แล้ว ในขณะที่ประเทศไทยมีอากาศร้อน ประกอบกับคลื่นกระแสลมฝ่ายตะวันตกจากประเทศเมียนมาเคลื่อนเข้าปกคลุมบริเวณภาคเหนือและภาคตะวันออกเฉียงเหนือ ส่งผลทำให้บริเวณประเทศไทยตอนบนมีพายุฤดูร้อนเกิดขึ้น สำหรับลมตะวันออกที่พัดปกคลุมอ่าวไทยและภาคใต้จะมีกำลังแรงขึ้น

**ลักษณะอากาศทั่วไป**

พยากรณ์อากาศ 24 ชั่วโมงข้างหน้า ภาคเหนือและภาคกลางมีอากาศร้อนถึงร้อนจัด กับมีฟ้าหลัวในตอนกลางวัน และจะมีพายุฤดูร้อนเกิดขึ้นในบริเวณภาคเหนือ ภาคตะวันออกเฉียงเหนือตอนล่าง ภาคตะวันออก และภาคกลาง ส่วนภาคใต้จะมีฝนฟ้าคะนองเพิ่มมากขึ้นและมีฝนตกหนักบางแห่งในช่วงวันที่ 27-29 มี.ค.60นี้

**สภาพอากาศภาคตะวันออกเฉียง**

มีเมฆเป็นส่วนมาก กับมีพายุฝนฟ้าคะนอง ร้อยละ 40 ของพื้นที่ ลมกระโชกแรง และลูกเห็บตกบางพื้นที่บริเวณจังหวัดนครนายก ฉะเชิงเทรา ชลบุรี ระยอง จันทบุรี และตราด อุณหภูมิต่ำสุด 23-25 องศาเซลเซียส อุณหภูมิสูงสุด 32-34 องศาเซลเซียส ลมตะวันออกเฉียงใต้ ความเร็ว 10-30 กม./ชม. ทะเลมีคลื่นต่ำกว่า 1 เมตร



แผนที่อากาศ วันที่ 27 มี.ค. 2560 เวลา 07.00 น.

ภาพถ่ายจากดาวเทียม วันที่ 27 มี.ค. 2560 เวลา 07.00 น.

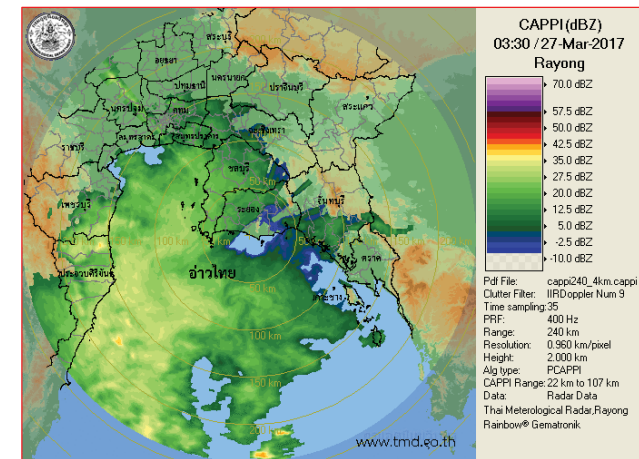
**2) สถานการณ์ฝน**

จากข้อมูลสถานการณ์ฝนในพื้นที่ลุ่มน้ำบางปะกงของวันที่ 27 มีนาคม 2560 จากกรมทรัพยากรน้ำ กรมอุตุนิยมวิทยา และสถาบันสารสนเทศทรัพยากรน้ำและการเกษตร (องค์การมหาชน) พบว่า มีฝนตกเล็กน้อยถึงปานกลางในบางพื้นที่ โดยบริเวณอำเภอบางปะกง ท่าตะเกียบ และแปลงยาว จังหวัดฉะเชิงเทรา บริเวณอำเภอบ้านสร้าง จังหวัดปราจีนบุรี บริเวณอำเภอเมือง และบ้านนา จังหวัดนครนายก บริเวณอำเภอกิ่งกึ่ง และบ่อทอง จังหวัดชลบุรี บริเวณอำเภอแกลง จังหวัดสระบุรี มีปริมาณฝน 0.0 – 17.0 มม.

ข้อมูลสถานการณ์ฝนในพื้นที่ลุ่มน้ำบางปะกง ณ วันที่ 27 มีนาคม 2560 เวลา 07.00 น.

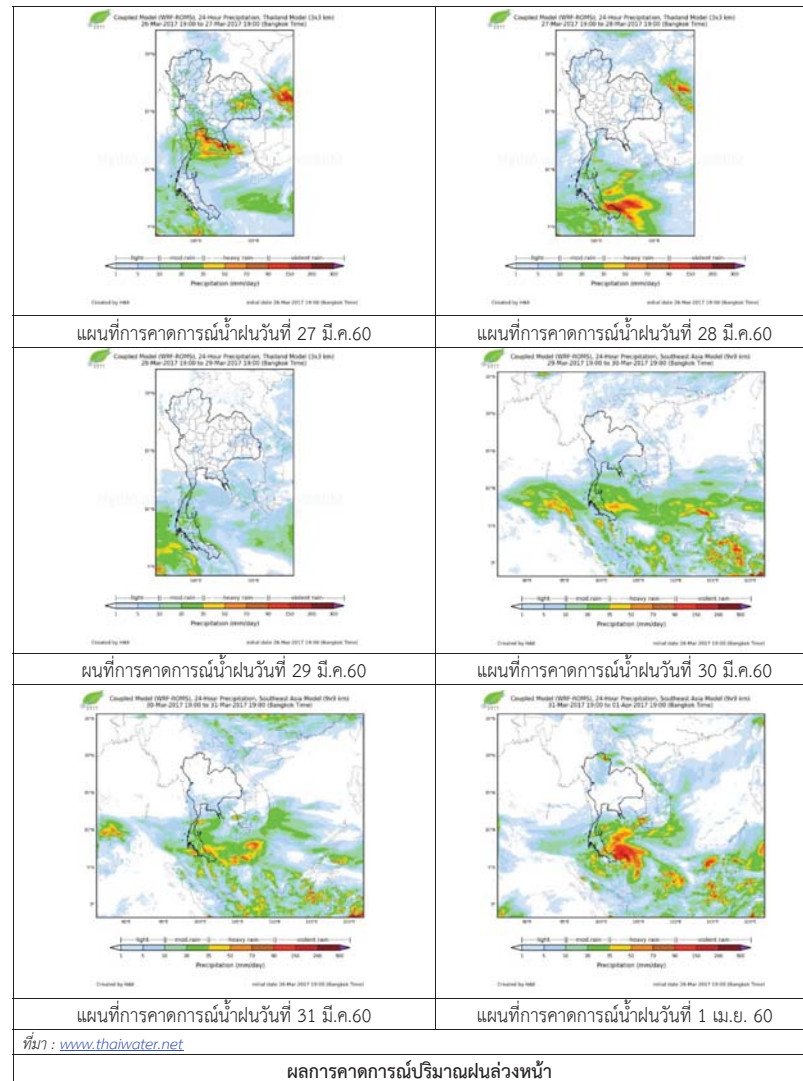
ลำดับ	สถานี	ปริมาณฝน (มม.)
1	บ้านท่าข้าม ต.บ้านท่าข้าม อ.บางปะกง จ.ฉะเชิงเทรา	1.3
2	บ้านโสรจ ต.หน้าเมือง อ.เมือง จ.ฉะเชิงเทรา	0.0
3	บ้านบางขนาก ต.บางขนาก อ.บางน้ำเปรี้ยว จ.ฉะเชิงเทรา	0.0
4	บ้านโยธะกา ต.บางเตย อ.บ้านสร้าง จ.ปราจีนบุรี	0.5
5	บ้านใหม่ ต.ศรีนาวา อ.เมือง จ.นครนายก	6.5
6	บ้านทุ่งยายชี ต.ท่าตะเกียบ อ.ท่าตะเกียบ จ.ฉะเชิงเทรา	2.5
7	บ้านทุ่งกระทราย ต.เกาะจันทร์ อ.กิ่งกึ่ง จ.ชลบุรี	6.0
8	บ้านป่าชะ ต.ป่าชะ อ.บ้านนา จ.นครนายก	13.0
9	บ้านวังกะจะ ต.วังเย็น อ.แปลงยาว จ.ฉะเชิงเทรา	1.3
10	บ้านชะอม ต.ชะอม อ.แกลง จ.สระบุรี	10.3
11	บ้านช่องมะเฟือง ต.หนองรี อ.เมืองชลบุรี จ.ชลบุรี	0.0
12	บ้านช่อง ต.วัดสุวรรณ อ.บ่อทอง จ.ชลบุรี	1.8
13	บ้านชำป่างาม ต.ท่ากระดาน อ.สนมชัยเขต จ.ฉะเชิงเทรา	0.0
14	บ้านนารอง ต.สาธิตา อ.เมืองนครนายก จ.นครนายก	17.0

หมายเหตุ “ฝ” คือ ฝนวัดปริมาณไม่ได้ (ต่ำกว่า 0.1 มิลลิเมตร)



ภาพเรดาร์ตรวจอากาศ “สถานีระยอง” ณ วันที่ 27 มีนาคม 2560 (ที่มา : กรมอุตุนิยมวิทยา)

สถานการณ์น้ำฝน



3) ข้อมูลปริมาณน้ำในลำน้ำ

ลุ่มน้ำบางปะกง ปัจจุบันสถานการณ์น้ำในลำน้ำโดยทั่วไปยังคงอยู่ในภาวะปกติ (ระดับน้ำต่ำกว่าระดับตลิ่งต่ำสุด) ระดับน้ำในลำน้ำส่วนใหญ่มีแนวโน้มทรงตัว

สถานการณ์น้ำท่า (23 – 27 มี.ค. 2560) ที่มา: กรมชลประทาน เวลา 06.00 น.)

สถานี	อำเภอ	จังหวัด	ระดับน้ำ (ม.)	พฤษภาคม	ตุลาคม	เสาร์	อาทิตย์	จันทร์	แนวโน้ม
			ปริมาณน้ำ (ลบ.ม./ริ.)	23 มี.ค.	24 มี.ค.	25 มี.ค.	26 มี.ค.	27 มี.ค.	
Kgt.19A	พนัสนิคม	ชลบุรี	4.8	1.95	1.94	1.87	2.01	1.99	ลดลง
Kgt.30	เทศบาลเมือง	ฉะเชิงเทรา	1.70	-0.82	-0.84	*	*	*	*
Ny.1B	เมือง	นครนายก	8.81	4.08	4.04	4.48	4.58	4.60	เพิ่มขึ้น
Ny.3	บ้านนา	นครนายก	6.26	1.05	1.04	1.05	1.07	1.10	เพิ่มขึ้น
Ny.4	เมือง	ปราจีนบุรี	3.37	0.31	0.30	0.30	0.30	0.30	ทรงตัว
Ny.7	เมือง	นครนายก	5.38	3.60	3.58	3.51	3.78	3.78	ทรงตัว

หมายเหตุ \* ไม่มีข้อมูล

ข้อมูลระดับน้ำจากระบบตรวจวัดสภาพทางไกลอัตโนมัติลุ่มน้ำบางปะกง-ปราจีนบุรี กรมทรัพยากรน้ำประจำวันวันที่ 27 มีนาคม 2560

ข้อมูลระดับน้ำ (25 – 27 มี.ค. 2560) ที่มา: กรมทรัพยากรน้ำ เวลา 07.00 น.)

สถานี	ตำบล	อำเภอ	จังหวัด	ระดับตลิ่ง (ต่ำสุด)	เสาร์	อาทิตย์	จันทร์	แนวโน้ม
					25 มี.ค.	26 มี.ค.	27 มี.ค.	
บ้านบางขนาก	บางขนาก	บ้านน้ำเปรี้ยว	ฉะเชิงเทรา	9.58	0.32	0.27	0.42	เพิ่มขึ้น
บ้านโยธะกา	บางตอย	บ้านสร้าง	ปราจีนบุรี	10.87	0.79	0.99	0.53	ลดลง
บ้านใหม่	ศรีนาวา	เมือง	นครนายก	7.57	3.97	4.06	4.14	เพิ่มขึ้น
บ้านทุ่งยายชี	ท่าตะเกียบ	ท่าตะเกียบ	ฉะเชิงเทรา	5.78	1.65	1.70	1.65	ลดลง

4) สรุป

สถานการณ์น้ำในลุ่มน้ำบางปะกงประจำวันวันที่ 27 มีนาคม 2560 อยู่ในภาวะปกติ และระดับน้ำในลำน้ำส่วนใหญ่มีแนวโน้มทรงตัว



วันที่ 27 มีนาคม 2560

สถานการณ์น้ำ

- ลุ่มน้ำทะเลสาบสงขลา ปัจจุบันสถานการณ์น้ำในลำน้ำ โดยทั่วไปยังคงอยู่ในภาวะปกติ (ระดับน้ำต่ำกว่าระดับตลิ่งต่ำสุด) ระดับน้ำในลำน้ำส่วนใหญ่มีแนวโน้มลดลง/เพิ่มขึ้นในบางพื้นที่

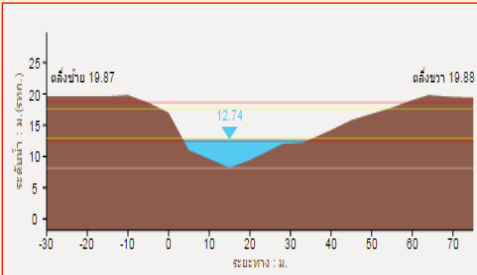
พื้นที่ประสบวิกฤติน้ำในพื้นที่ลุ่มน้ำทะเลสาบสงขลา

- ไม่มีสถานการณ์วิกฤติน้ำในพื้นที่

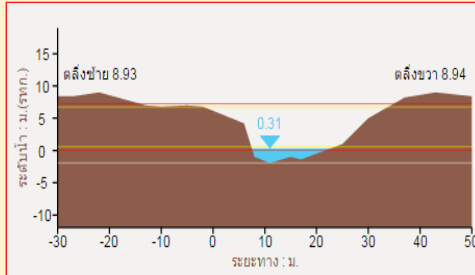


ระดับน้ำของสถานีโทรมาตรในพื้นที่

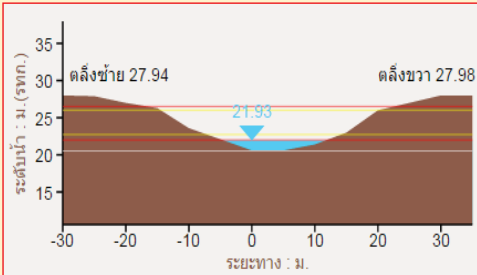
1. สถานีอุต๊ะเกาบน อ.สะเดา จ.สงขลา (ลดลง)



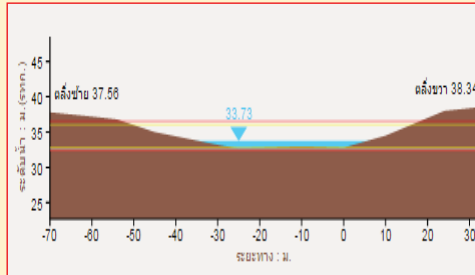
2. สถานีอุต๊ะเกาล่าง อ.หาดใหญ่ จ.สงขลา (เพิ่มขึ้น)



3. สถานีคลองตะหมัด(ท่าเขียด) อ.ตะหมัด จ.พัทลุง (ลดลง)



4. สถานีท่าแนะ อ.ศรีบรรพต จ.พัทลุง (ลดลง)



รวดเร็ว มีคุณภาพ โปร่งใส มีคุณธรรม

รายงานสถานการณ์น้ำลุ่มน้ำทะเลสาบสงขลา  
วันที่ 27 มีนาคม 2560

1) สภาพภูมิอากาศ

ประกาศกรมอุตุนิยมวิทยา"อากาศแปรปรวนบริเวณประเทศไทย " ฉบับที่ 18 ลงวันที่ 27 มีนาคม 2560 เวลา 05.00 น. ประเทศไทยมีสภาวะอากาศแปรปรวน บริเวณภาคเหนือ ภาคตะวันออกเฉียงเหนือ ตอนล่าง ภาคกลาง และภาคตะวันออกจะมีพายุฤดูร้อนเกิดขึ้น โดยมีพายุฝนฟ้าคะนอง ฟ้าผ่า ลมกระโชกแรง กับมีลูกเห็บตกได้บางพื้นที่ และอากาศจะคลายความร้อนลง ส่วนภาคใต้จะมีฝนเพิ่มมากขึ้นและมีฝนตกหนักบางแห่ง ซึ่งสภาวะอากาศดังกล่าวจะเกิดขึ้นตามภาคต่างๆ ดังนี้

วันที่ 27-29 มีนาคม 2560 บริเวณที่จะเกิดพายุฤดูร้อนเพิ่มมากขึ้น

ภาคเหนือ : บริเวณจังหวัดเชียงใหม่ เชียงราย ลำพูน ลำปาง พะเยาแพร่ น่าน อุตรดิตถ์ เพชรบูรณ์ พิษณุโลก พิจิตร และกำแพงเพชร

ภาคตะวันออกเฉียงเหนือ: บริเวณจังหวัดขอนแก่น ชัยภูมิ นครราชสีมา บุรีรัมย์ และ สุรินทร์

ภาคตะวันออก: บริเวณจังหวัดนครนายก ฉะเชิงเทรา ชลบุรี ระยอง จันทบุรี และตราด

ภาคกลาง : บริเวณจังหวัดนครสวรรค์ ลพบุรี สระบุรี พระนครศรีอยุธยา ชัยนาท อุทัยธานี สุพรรณบุรี กาญจนบุรี ราชบุรี รวมทั้งกรุงเทพมหานครและปริมณฑล

ภาคใต้: จะมีฝนตกหนักบางแห่ง บริเวณจังหวัดเพชรบุรี ประจวบคีรีขันธ์ ชุมพร สุราษฎร์ธานี นครศรีธรรมราช สงขลา ภูเก็ต และพังงา

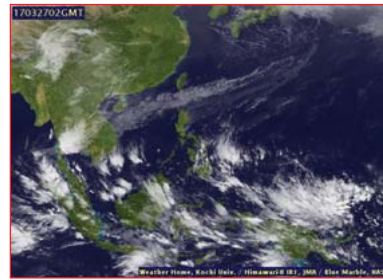
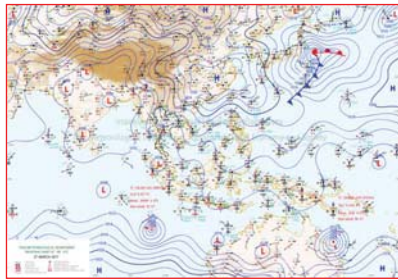
ขอให้ประชาชนหลีกเลี่ยงการอยู่ในที่โล่งแจ้ง ใต้ต้นไม้ใหญ่ และป้ายโฆษณาที่ไม่แข็งแรง ในขณะที่เกิดพายุฝนฟ้าคะนอง และระวังอันตรายที่เกิดจากลมกระโชกแรง ฟ้าผ่า และลูกเห็บตกไว้ด้วย

ทั้งนี้เนื่องจากบริเวณความกดอากาศสูงกำลังปานกลางจากประเทศจีนได้แผ่ลงมาปกคลุมประเทศไทยตอนบนและทะเลจีนใต้แล้ว ในขณะที่ประเทศไทยมีอากาศร้อน ประกอบกับคลื่นกระแสลมฝ่ายตะวันตกจากประเทศเมียนมาเคลื่อนเข้าปกคลุมบริเวณภาคเหนือและภาคตะวันออกเฉียงเหนือ ส่งผลให้ทำให้บริเวณประเทศไทยตอนบนมีพายุฤดูร้อนเกิดขึ้น สำหรับลมตะวันออกที่พัดปกคลุมอ่าวไทยและภาคใต้จะมีกำลังแรงขึ้น

ลักษณะอากาศทั่วไป (ที่มา: กรมอุตุนิยมวิทยา)

พยากรณ์อากาศ 24 ชั่วโมงข้างหน้า ภาคเหนือและภาคกลางมีอากาศร้อนถึงร้อนจัด กับมีฟ้าหลัวในตอนกลางวัน และจะมีพายุฤดูร้อนเกิดขึ้นในบริเวณภาคเหนือ ภาคตะวันออกเฉียงเหนือตอนล่าง ภาคตะวันออก และภาคกลาง ขอให้ประชาชนในบริเวณดังกล่าวควรหลีกเลี่ยงการอยู่ในที่โล่งแจ้ง ใต้ต้นไม้ใหญ่ และป้ายโฆษณาที่ไม่แข็งแรง ในขณะที่เกิดพายุฝนฟ้าคะนอง และระวังอันตรายที่เกิดจากลมกระโชกแรง ฟ้าผ่า และลูกเห็บตกไว้ด้วย ส่วนภาคใต้จะมีฝนฟ้าคะนองเพิ่มมากขึ้นและมีฝนตกหนักบางแห่งในช่วงวันที่ 27-29 มี.ค.60 นี้

สภาพอากาศภาคใต้ฝั่งตะวันออก มีเมฆเป็นส่วนมาก กับมีฝนฟ้าคะนอง ร้อยละ 40 ของพื้นที่ ส่วนมากบริเวณจังหวัดเพชรบุรี ประจวบคีรีขันธ์ ชุมพร สุราษฎร์ธานี และนครศรีธรรมราช ผลคาดการณ์ปริมาณน้ำฝนล่วงหน้า 1-7 วัน ในช่วงวันที่ 26-30 มี.ค. มีฝนฟ้าคะนองร้อยละ 40-60 ของพื้นที่ กับมีฝนตกหนักบางแห่ง ในช่วงวันที่ 31 มี.ค. - 1 เม.ย. 60 มีฝนฟ้าคะนองร้อยละ 10-20 ของพื้นที่



แผนที่อากาศ วันที่ 27 มี.ค. 2560 เวลา 07.00 น.

ภาพถ่ายจากดาวเทียม วันที่ 27 มี.ค. 2560

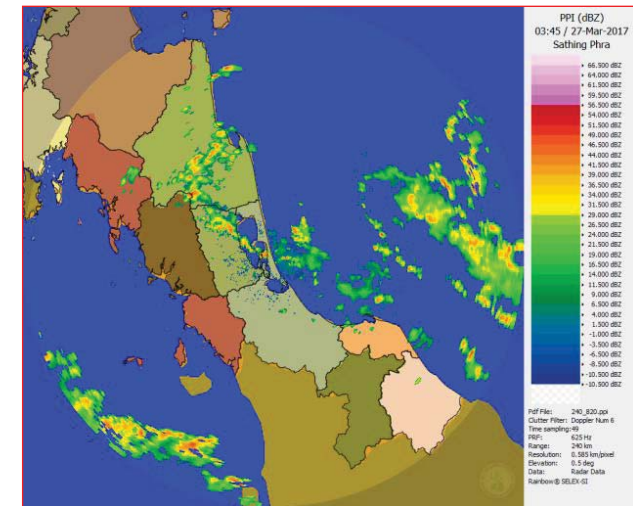
2) สถานการณ์ฝน

จากข้อมูลสถานการณ์ฝนในพื้นที่ลุ่มน้ำทะเลสาบสงขลาของวันที่ 27 มีนาคม 2560 จากกรมทรัพยากรน้ำ กรมอุตุนิยมวิทยา กรมชลประทาน และสถาบันสารสนเทศทรัพยากรน้ำและการเกษตร (องค์การมหาชน) พบว่า มีฝนตกในบางพื้นที่ บริเวณอำเภอเมือง จังหวัดพัทลุง บริเวณอำเภอสะเดา สิงหนคร และอำเภอเมือง จังหวัดสงขลา ปริมาณฝน 2.0 – 32.9 มม.

ข้อมูลสถานการณ์ฝนในพื้นที่ลุ่มน้ำทะเลสาบสงขลา ณ วันที่ 27 มีนาคม 2560 เวลา 07.00 น.

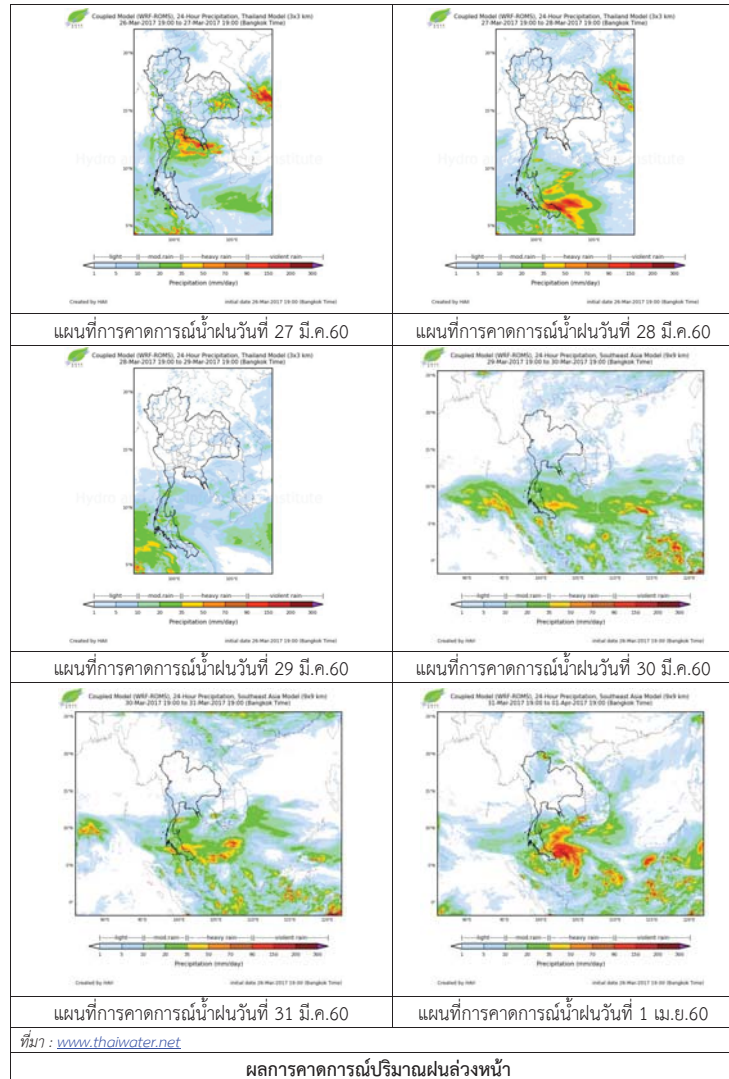
ลำดับ	สถานี	ปริมาณฝน (มม.)
1	คลองนาท่อม ต.ร่มเมือง อ.เมือง จ.พัทลุง	2.5
2	พัทลุง สกษ. ต.ลำปำ อ.เมือง จ.พัทลุง	5.0
3	บ้านทุ่งปราบ อ.สะเดา จ.สงขลา	32.9
4	ปากทะเลสาบสงขลา ต.หัวเขา อ.สิงหนคร จ.สงขลา	2.0
5	ต.บ่อยาง อ.เมือง จ.สงขลา	6.1

หมายเหตุ “ฝ” คือ ฝนวัดปริมาณไม่ได้ (ต่ำกว่า 0.1 มิลลิเมตร)



ภาพเรดาร์ตรวจอากาศ “สทิงพระ” ณ วันที่ 27 มีนาคม 2560 (ที่มา : กรมอุตุนิยมวิทยา)

สถานการณ์น้ำฝน



3) ข้อมูลปริมาณน้ำในลำน้ำ

ลุ่มน้ำทะเลสาบสงขลา ปัจจุบันสถานการณ์น้ำในลำน้ำโดยทั่วไปยังคงอยู่ในภาวะปกติ (ระดับน้ำต่ำกว่าระดับตลิ่งต่ำสุด) ระดับน้ำในลำน้ำส่วนใหญ่มีแนวโน้มลดลง/เพิ่มขึ้นในบางพื้นที่

สถานการณ์น้ำท่า (23 - 27 มี.ค. 2560 ที่มา: กรมชลประทาน)

สถานี	แม่น้ำ	อำเภอ	จังหวัด	ระดับตลิ่ง	พายุสปีด	ศุกร์	เสาร์	อาทิตย์	จันทร์
				ปริมาณน้ำ(ลบ.ม./จ.)	23 มี.ค.	24 มี.ค.	25 มี.ค.	26 มี.ค.	27 มี.ค.
X.170	คลองลำ	ศรีนครินทร์	พัทลุง	25.20	20.31	20.29	20.26	20.26	20.25
				580.00	4.95	4.45	3.70	3.70	3.45
X.265	คลองน่วย	เมือง	พัทลุง	8.00	6.94	6.95	6.95	6.90	7.60
				7.00	*	*	*	*	*
X.174	คลองหวัะ	หาดใหญ่	สงขลา	8.88	4.56	4.55	4.54	4.55	4.53
				388	1.00	0.95	0.90	0.95	0.85
X.173A	คลองอู่ตะเภา	สะเดา	สงขลา	15.90	10.16	10.02	9.92	9.83	9.73
				258.00	9.60	8.20	7.20	6.30	5.30
X.90	คลองอู่ตะเภา	คลองหอยโข่ง	สงขลา	8.00	3.20	3.03	3.16	3.28	3.34
				580.00	26.00	17.85	24.00	30.00	33.20
X.44	คลองอู่ตะเภา	หาดใหญ่	สงขลา	7.40	0.23	0.23	0.05	0.10	0.15
				582.00	8.10	8.10	4.88	5.75	6.63

หมายเหตุ \* หมายถึง ไม่มีข้อมูล

ข้อมูลระดับน้ำจากระบบตรวจวัดสภาพทางไกลอัตโนมัติลุ่มน้ำทะเลสาบสงขลา กรมทรัพยากรน้ำประจําวันที่ 27 มีนาคม 2560

ข้อมูลระดับน้ำ (25 - 27 มี.ค. 2560 ที่มา: กรมทรัพยากรน้ำ)

สถานี	ตำบล	อำเภอ	จังหวัด	ระดับตลิ่ง (ต่ำสุด)	เสาร์	อาทิตย์	จันทร์	แนวโน้ม
					25 มี.ค.	26 มี.ค.	27 มี.ค.	(เพิ่ม/ลด)
คลองอู่ตะเภาตอนบน	พังงา	สะเดา	สงขลา	19.87	12.85	12.71	12.66	ลดลง
คลองอู่ตะเภาตอนล่าง	หาดใหญ่	หาดใหญ่	สงขลา	8.93	0.13	0.16	0.25	เพิ่มขึ้น
คลองตะโหมด(ท่าเขียด)	แม่ขรี	ตะโหมด	พัทลุง	27.94	22.02	22.01	21.92	ลดลง
คลองนาท่อม	ร่มเมือง	เมือง	พัทลุง	28.85	20.34	20.34	20.27	ลดลง
คลองท่าแนะ	เขาย่า	ศรีบรรพต	พัทลุง	37.56	33.75	33.74	33.72	ลดลง

ปริมาณน้ำในลำน้ำของคลองต่างๆ ในพื้นที่ลุ่มน้ำทะเลสาบสงขลา วันที่ 27 มีนาคม 2560



สถานีคลองตะโหมด (ท่าเขียด) - ต.แม่ขี อ.ตะโหมด จ.พัทลุง  
(ลุ่มน้ำทะเลสาบสงขลา)



สถานีลำป่า - ต.ลำป่า อ.เมือง จ.พัทลุง  
(ลุ่มน้ำทะเลสาบสงขลา)



สถานีคลองอู่ตะเภาตอนล่าง - ต.หาดใหญ่ อ.หาดใหญ่ จ.สงขลา  
(ลุ่มน้ำทะเลสาบสงขลา)



สถานีบ้านม่วงก้อง - อ.สะเดา จ.สงขลา  
(ลุ่มน้ำทะเลสาบสงขลา)

4) สรุป

สถานการณ์น้ำในลุ่มน้ำทะเลสาบสงขลาประจำวันที่ 27 มีนาคม 2560 อยู่ในภาวะปกติ และระดับน้ำในลำน้ำส่วนใหญ่มีแนวโน้มลดลง/เพิ่มขึ้นในบางพื้นที่

รายงานระดับน้ำจากกล้อง  
CCTV





น้ำใสชีวิต  
เป็นมงคลแก่ทุกคน

รายงานระดับน้ำจากกล้อง CCTV

ณ. วันที่ 26 มีนาคม พ.ศ. 2560

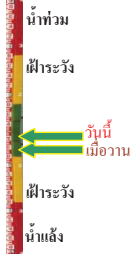
เวลา 08.30 น.



สรุปสถานการณ์น้ำในลำน้ำสายหลัก

สะพานพระแม่ย่า - อ.เมือง จ.สุโขทัย (ลุ่มน้ำยม) สถานการณ์น้ำปกติ  
สะพานท่าเสา อ.เมือง จ.อุตรดิตถ์ (ลุ่มน้ำน่าน) สถานการณ์น้ำปกติ  
เทศบาล ต.นาแก - อ.นาแก จ.นครพนม (ห้วยน้ำก่ำ/โขงอีสาน) สถานการณ์น้ำปกติ  
บ้านเหล่านกขุม - อ.เมือง จ.ขอนแก่น (ลุ่มน้ำชี) สถานการณ์น้ำปกติ  
สตึก - อ.สตึก จ.บุรีรัมย์ (ลุ่มน้ำมูล) สถานการณ์น้ำปกติ  
เสนา อ.เสนา จ.พระนครศรีอยุธยา (ลุ่มน้ำเจ้าพระยา) สถานการณ์น้ำปกติ  
วัดพระรูป - อ.เมือง จ.สุพรรณบุรี (ลุ่มน้ำท่าจีน) สถานการณ์น้ำปกติ  
เทศบาลเมืองเพชรบุรี - อ.เมือง จ.เพชรบุรี (ลุ่มน้ำเพชรบุรี) สถานการณ์น้ำปกติ  
สถานีอุตตะกาดอนล่าง - อ.หาดใหญ่ จ.สงขลา (ลุ่มน้ำทะเลสาบสงขลา) สถานการณ์น้ำปกติ

สะพานศรีสังขาลย์ - อ.ศรีสังขาลย์ จ.สุโขทัย (ลุ่มน้ำยม)



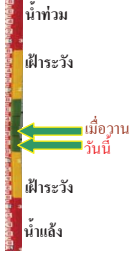
ระดับน้ำปัจจุบัน	60.50 ม.รทก.
ระดับตลิ่งต่ำสุด	71.78 ม.รทก.
ระดับท้องน้ำ	58.48 ม.รทก.

สะพานพระแม่ย่า - อ.เมือง จ.สุโขทัย (ลุ่มน้ำยม)



ระดับน้ำปัจจุบันต่ำกว่าตลิ่ง	ม.รทก.
ระดับตลิ่งต่ำสุด	48.59 ม.รทก.
ระดับท้องน้ำ	41.13 ม.รทก.

สะพานท่าเสา - อ.เมือง จ.อุตรดิตถ์ (ลุ่มน้ำน่าน)



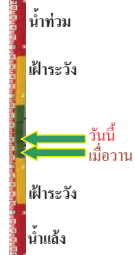
ระดับน้ำปัจจุบัน	54.80 ม.รทก.
ระดับตลิ่งต่ำสุด	56.91 ม.รทก.
ระดับท้องน้ำ	47.80 ม.รทก.

สะพานสุพรรณกัลยา - อ.เมือง จ.พิษณุโลก (ลุ่มน้ำน่าน)



ระดับน้ำปัจจุบัน	36.70 ม.รทก.
ระดับตลิ่งต่ำสุด	44.52 ม.รทก.
ระดับท้องน้ำ	32.51 ม.รทก.

เทศบาล ต.นาแก - อ.นาแก จ.นครพนม (ห้วยน้ำก่ำ/โขงอีสาน)



ระดับน้ำปัจจุบัน	142.33 ม.รทก.
ระดับตลิ่งต่ำสุด	144.35 ม.รทก.
ระดับท้องน้ำ	138.09 ม.รทก.

บ้านเหล่านกขุม - อ.เมือง จ.ขอนแก่น (ลุ่มน้ำชี)



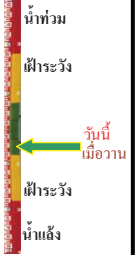
ระดับน้ำปัจจุบัน	145.40 ม.รทก.
ระดับตลิ่งต่ำสุด	149.71 ม.รทก.
ระดับท้องน้ำ	141.00 ม.รทก.

สตึก - อ.สตึก จ.บุรีรัมย์ (ลุ่มน้ำมูล)



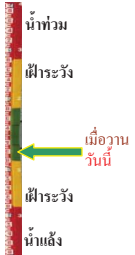
ระดับน้ำปัจจุบันต่ำกว่าตลิ่ง	ม.รทก.
ระดับตลิ่งต่ำสุด	128.76 ม.รทก.
ระดับท้องน้ำ	121.50 ม.รทก.

เสนา - อ.เสนา จ.พระนครศรีอยุธยา (ลุ่มน้ำเจ้าพระยา)



ระดับน้ำปัจจุบัน	1.00 ม.รทก.
ระดับตลิ่งต่ำสุด	- ม.รทก.
ระดับท้องน้ำ	- ม.รทก.

วัดโคกจันทร์ - อ.สรรพยา จ.ชัยนาท (ลุ่มน้ำเจ้าพระยา)



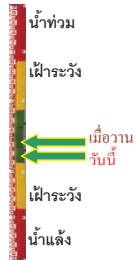
ระดับน้ำปัจจุบัน	6.19 ม.รทก.
ระดับตลิ่งต่ำสุด	- ม.รทก.
ระดับท้องน้ำ	- ม.รทก.

บ้านป้อม - อ.พระนครศรีอยุธยา (ลุ่มน้ำเจ้าพระยา)



ระดับน้ำปัจจุบัน	0.30 ม.รทก.
ระดับตลิ่งต่ำสุด	- ม.รทก.
ระดับท้องน้ำ	- ม.รทก.

สะพานวัดพระรูป อ.เมือง จ.สุพรรณบุรี  
(ลุ่มน้ำท่าจีน)



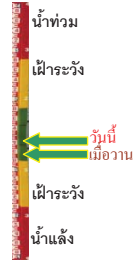
ระดับน้ำปัจจุบัน 0.20 ม.รทก.  
ระดับตลิ่งต่ำสุด 3.32 ม.รทก.  
ระดับท้องน้ำ -0.56 ม.รทก.

เทศบาลเมืองเพชรบุรี - อ.เมือง จ.เพชรบุรี  
(ลุ่มน้ำเพชรบุรี)



ระดับน้ำปัจจุบัน 0.90 ม.รทก.  
ระดับตลิ่งต่ำสุด 4.33 ม.รทก.  
ระดับท้องน้ำ 0.01 ม.รทก.

ร.ร.อนุบาลบางสะพาน - อ.บางสะพาน จ.ประจวบคีรีขันธ์  
(คลองบางสะพาน/ชายฝั่งทะเลตะวันตก)



ระดับน้ำปัจจุบัน 0.70 ม.รทก.  
ระดับตลิ่งต่ำสุด 4.16 ม.รทก.  
ระดับท้องน้ำ -0.14 ม.รทก.

สถานีอุตะภาคอนล่าง - อ.หาดใหญ่ จ.สงขลา  
(ลุ่มน้ำทะเลสาบสงขลา)



ระดับน้ำปัจจุบัน 0.30 ม.รทก.  
ระดับตลิ่งต่ำสุด 8.93 ม.รทก.  
ระดับท้องน้ำ -1.93 ม.รทก.

สถานีคลองตะโหมด - อ.ตะโหมด จ.พัทลุง  
(ลุ่มน้ำทะเลสาบสงขลา)



ระดับน้ำปัจจุบัน 21.90 ม.รทก.  
ระดับตลิ่งต่ำสุด 27.94 ม.รทก.  
ระดับท้องน้ำ 20.52 ม.รทก.

สถานีลำปำ - อ.เมือง จ.พัทลุง  
(ลุ่มน้ำทะเลสาบสงขลา)



ระดับน้ำปัจจุบัน -1.60 ม.รทก.  
ระดับตลิ่งต่ำสุด 1.15 ม.รทก.  
ระดับท้องน้ำ -2.86 ม.รทก.

จังหวัด	สถานที่ตั้งกล้อง	แม่น้ำ/ลุ่มน้ำ	วิกฤติน้ำแล้ง	วิกฤติน้ำท่วม	ระดับน้ำ (ม.รทก.) พ.ศ.2560			สถานการณ์
			ระดับน้อยกว่า	ระดับมากกว่า	21 มี.ค	22 มี.ค	26 มี.ค	
จ.สุโขทัย	สะพานศรีรัตนาลัย อ.ศรีรัตนาลัย	ยม	60.14	71.78	60.40	60.40	60.50	น้ำปกติ
จ.สุโขทัย	สะพานพระเมรุมา อ.เมือง	ยม	42.48	48.59	N/A	N/A	N/A	น้ำระดับน้ำสูง
จ.อุดรธานี	สะพานท่าเสา อ.เมือง	น่าน	49.22	56.91	54.80	55.00	54.80	น้ำปกติ
จ.พิษณุโลก	สะพานสุพรรณกัลยา อ.เมือง	น่าน	33.98	44.52	37.30	37.10	36.70	น้ำปกติ
จ.นครพนม	เทศบาล ต.นาแก อ.นาแก	หัวน้ำท่า/โขงอีสาน	139.05	142.42	142.13	142.18	142.33	น้ำปกติ
จ.ขอนแก่น	บ้านเหล่านากุม อ.เมือง	ชี	142.78	149.71	145.40	145.40	145.40	น้ำปกติ
จ.บุรีรัมย์	สตึก อ.สตึก	มูล	123.13	128.76	N/A	N/A	N/A	น้ำปกติ
จ.พระนครศรีอยุธยา	อ.เสนา	น้อย/เจ้าพระยา	2.00	5.00	1.00	1.00	1.00	น้ำปกติ
จ.พระนครศรีอยุธยา	บ้านป้อม อ.พระนครศรีอยุธยา	เจ้าพระยา	-	-	0.30	0.30	0.30	น้ำปกติ
จ.สุพรรณบุรี	สะพานวัดพระรูป อ.เมือง	ท่าจีน	-1.26	2.75	0.40	0.30	0.20	น้ำปกติ
จ.เพชรบุรี	เทศบาลเมืองเพชรบุรี อ.เมือง	เพชรบุรี	-	3.18	1.00	0.90	0.90	น้ำปกติ
จ.ประจวบคีรีขันธ์	ร.ร.อนุบาลบางสะพาน อ.บางสะพาน	คลองบางสะพาน/ชายฝั่งทะเลตะวันตก	-	3.30	0.40	0.50	0.70	น้ำปกติ
จ.สงขลา	สถานีคลองตะโหมด อ.หาดใหญ่	ทะเลสาบสงขลา	-	-	0.50	0.50	0.30	น้ำปกติ
จ.พัทลุง	สถานีคลองตะโหมด อ.ตะโหมด	ทะเลสาบสงขลา	-	-	21.80	21.80	21.90	น้ำปกติ
จ.พัทลุง	สถานีลำปำ อ.เมือง	ทะเลสาบสงขลา	-	-	-1.60	-1.60	-1.60	น้ำปกติ

\*N/A คือ อ่านค่าระดับจากไม้วัดระดับ (Staff) ไม่ได้ / ไม้วัดระดับ (Staff) ชำรุด

\*\*ม.รทก. คือ เมตรเทียบกับระดับน้ำทะเลปานกลาง

\*\* ระดับน้ำทะเลปานกลาง (Mean Sea Level) หรือ ร.ท.ก. เป็นค่าการวัด ระดับน้ำทะเลขึ้นสูงสุด (High Tide : HT) และลงต่ำสุด (Low Tide : LT) ของแต่ละวัน ในช่วงระยะเวลาที่กำหนด แล้วนำค่าเฉลี่ยเป็นระดับน้ำทะเลปานกลาง สำหรับระยะเวลาที่ทำการรังวัดโดยทั่วไปจะต้องวัดเป็นเวลา ๑๘.๖ ปี ตามกฎจักรของน้ำ ระดับน้ำทะเลปานกลางของแต่ละบริเวณทั่วโลกอาจจะมีค่าสูงไม่เท่ากัน

ในประเทศไทยใช้เวลาในการวัด ๕ ปี โดยเลือกที่ตำบลเกาะหลัก จังหวัดประจวบคีรีขันธ์ เป็นที่วัด แล้วนำมาหาค่าเฉลี่ย เพื่อใช้เป็นค่าระดับน้ำทะเลปานกลาง ให้มีค่า ๐.๐๐๐ เมตร ทำการถ่ายโอนมายังหมุด BM-A (ซึ่งถือว่าเป็นหมุดหลักฐานหมุดแรกของประเทศไทย) ซึ่งมีค่าระดับน้ำทะเลปานกลาง ๑.๔๔๗๗ เมตร