



รายงานการเฝ้าระวังติดตามสถานการณ์น้ำ ๒๔ ชั่วโมง

ศูนย์ป้องกันวิกฤติน้ำ กรมทรัพยากรน้ำ กระทรวงทรัพยากรธรรมชาติและสิ่งแวดล้อม
โทรศัพท์ ๐ ๒๒๔๘ ๖๖๓๑ โทรสาร ๐ ๒๒๔๘ ๖๖๒๙ <http://www.dwr.go.th>

รายงานฉบับที่ ๗๖๑/๒๕๖๐

เวลา ๐๘.๐๐ น.

วันที่ ๒๒ มกราคม ๒๕๖๐

เรื่อง รายงานการเฝ้าระวังติดตามสถานการณ์น้ำ ๒๔ ชั่วโมง

เรียน รมว.ทส. เลขานุการ รมว.ทส. ปกท.ทส. รอง ปกท.ทส. อทท. รอง อทท. และหน่วยงานที่เกี่ยวข้อง

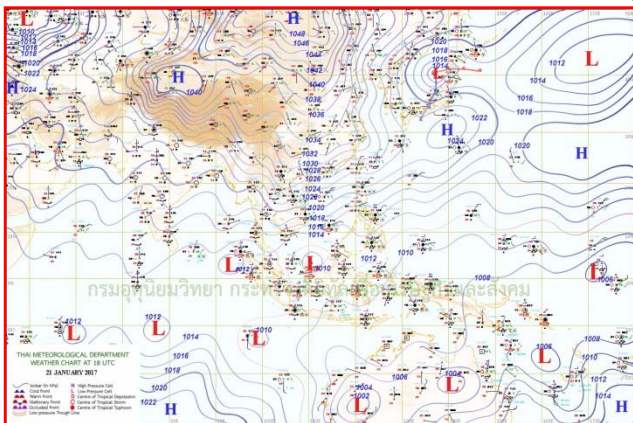
กรมทรัพยากรน้ำขอรายงานการเฝ้าระวังและติดตามสถานการณ์น้ำ ประจำวันที่ ๒๒ มกราคม ๒๕๖๐ ดังนี้

๑. สภาวะอากาศ ณ เวลา ๐๗.๐๐ น. (ที่มา: กรมอุตุนิยมวิทยา)

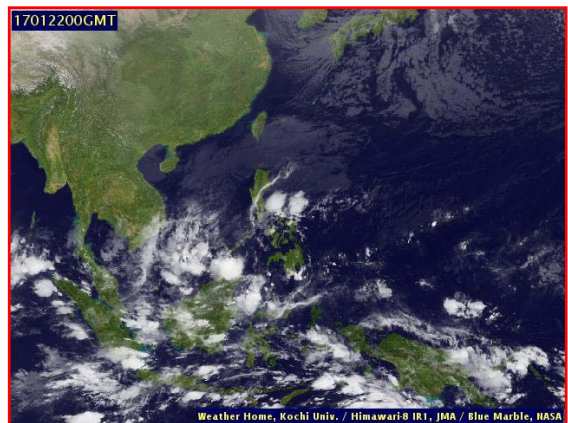
พยากรณ์อากาศ ๒๔ ชั่วโมงข้างหน้า ภาคใต้อย่างคงมีฝนตกต่อเนื่องและมีฝนหนักถึงหนักมากหลายพื้นที่ในบริเวณจังหวัด นครศรีธรรมราช พัทลุง สงขลา ปัตตานี ยะลา และนราธิวาส ขอให้ประชาชนบริเวณดังกล่าวระวังอันตรายจากฝนตกหนัก ฝนที่ตกสะสม น้ำท่วมฉับพลัน น้ำป่าไหลหลาก และในพื้นที่เสี่ยงภัยขอให้เฝ้าระวังดินโคลนถล่ม

สำหรับคลื่นลมบริเวณอ่าวไทยจะมีกำลังแรง โดยอ่าวไทยตอนล่างตั้งแต่จังหวัดสุราษฎร์ธานีลงไป มีคลื่นสูง ๒-๓ เมตร ชาวเรือควรเดินเรือด้วยความระมัดระวัง เรือเล็กควรงดออกจากฝั่งในระยะนี้

สำหรับประเทศไทยตอนบน จะมีอากาศหนาวเย็นลง โดยภาคตะวันออกเฉียงเหนืออุณหภูมิจะลดลง ๓-๕ องศาเซลเซียส กับมีลมแรง ส่วนภาคเหนือ ภาคกลาง และภาคตะวันออก อุณหภูมิจะลดลง ๑-๓ องศา

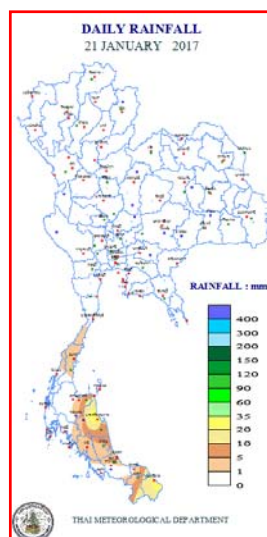


แผนที่อากาศ วันที่ ๒๒ ม.ค. ๒๕๖๐ เวลา ๐๗.๐๐ น.



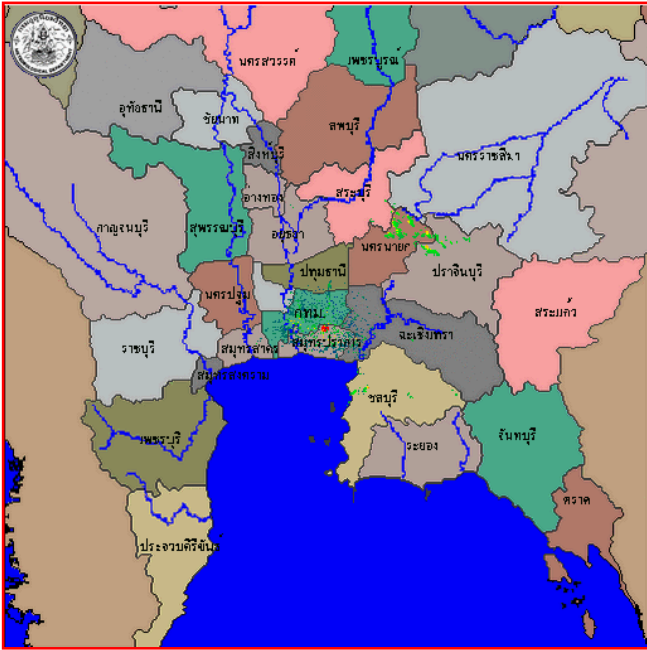
ภาพถ่ายจากดาวเทียม วันที่ ๒๒ ม.ค. ๒๕๖๐ เวลา ๐๗.๐๐ น.

๒. ปริมาณฝนสะสม ณ เวลา ๐๗.๐๐ น. (เมื่อวาน) - ๐๗.๐๐ น. (วันนี้) (ที่มา: กรมอุตุนิยมวิทยา)

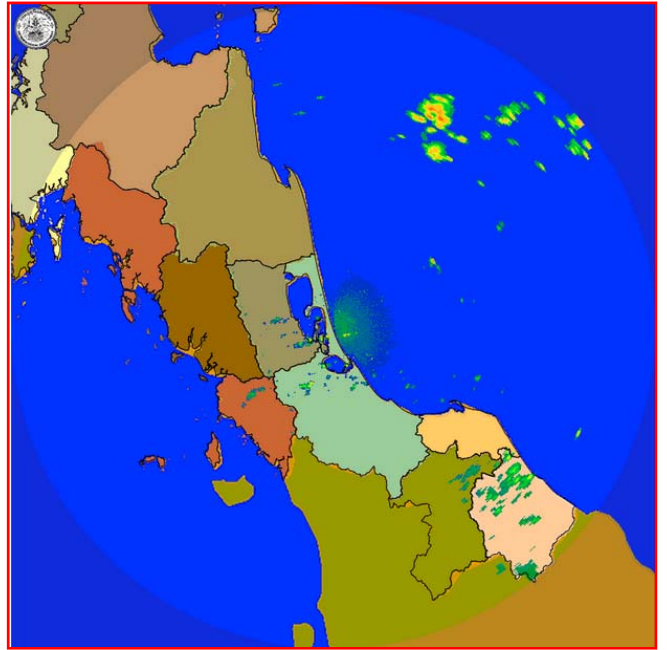


จุดตรวจวัด	ปริมาณฝน (มม.)
จ.นครศรีธรรมราช	๓๖.๙
จ.สุราษฎร์ธานี	๙.๕
จ.ภูเก็ต (อ.ฉวาง)	๕.๑
จ.พัทลุง	๔.๘
จ.ยะลา	๔.๐
จ.ตรัง	๓.๓
จ.ชุมพร (อ.สวี)	๒.๒

๓. เรดาร์ตรวจอากาศ ณ วันที่ ๒๒ มกราคม ๒๕๖๐ (ที่มา: กรมอุตุนิยมวิทยา)



สถานีสุวรรณภูมิ เวลา ๐๘.๓๐ น.



สถานีสงขลา เวลา ๐๘.๔๕ น.

จากเรดาร์ตรวจอากาศ จะพบว่ามีกกลุ่มเมฆฝนกระจายบริเวณภาคตะวันออกเฉียงเหนือ และภาคใต้

๔. สถานการณ์น้ำในอ่างเก็บน้ำขนาดใหญ่ ณ วันที่ ๒๑ มกราคม ๒๕๖๐ (ที่มา: กรมชลประทาน)

สภาพน้ำในอ่างเก็บน้ำขนาดใหญ่ ปริมาณน้ำในอ่างฯ ๔๘,๐๘๗ ล้าน ลบ.ม. คิดเป็นร้อยละ ๖๘ (ปริมาณน้ำใช้การได้ ๒๔,๕๖๐ ล้าน ลบ.ม. คิดเป็นร้อยละ ๕๒) ปริมาณน้ำในอ่างฯ เทียบกับปี ๒๕๕๘ (๓๘,๕๙๔ ล้าน ลบ.ม. คิดเป็นร้อยละ ๕๕) มากกว่าปี ๒๕๕๙ จำนวน ๙,๔๙๓ ล้าน ลบ.ม. ปริมาณน้ำไหลลงอ่างฯ จำนวน ๔๕.๖๒ ล้าน ลบ.ม. ปริมาณน้ำระบายจำนวน ๘๘.๔๐ ล้าน ลบ.ม. สามารถรับน้ำได้อีก ๒๒,๖๓๐ ล้าน ลบ.ม. ในช่วงฤดูแล้งตั้งแต่วันที่ ๑ พฤศจิกายน ๒๕๕๙ ถึงปัจจุบัน ปริมาณน้ำไหลลงอ่างฯ สะสม จำนวน ๕,๓๖๑ ลบ.ม. ปริมาณน้ำระบายสะสม จำนวน ๕,๔๓๕ ล้าน ลบ.ม.

อ่างเก็บน้ำ	ปริมาณน้ำในอ่าง		ปริมาณน้ำใช้การได้		ปริมาณน้ำไหลลงอ่าง		ปริมาณน้ำระบาย		ปริมาณน้ำรับได้อีก (ล้าน ม. ^๓) (ความจุที่ รนส.- ปริมาณน้ำปัจจุบัน)
	ปริมาณ (ล้าน ม. ^๓)	% น้ำเก็บกัก	ปริมาณ (ล้าน ม. ^๓)	% น้ำใช้การ	วันนี้ (ล้าน ม. ^๓)	เมื่อวาน (ล้าน ม. ^๓)	วันนี้ (ล้าน ม. ^๓)	เมื่อวาน (ล้าน ม. ^๓)	
๑.ภูมิพล	๖,๘๖๔	๕๑	๓,๐๖๔	๓๒	๑.๒๒	๒.๙๘	๑๑.๐๐	๑๑.๐๐	๖,๕๙๘
๒.สิริกิติ์	๖,๙๑๗	๗๓	๔,๐๖๗	๖๑	๘.๑๐	๕.๙๕	๒๕.๑๑	๒๕.๒๒	๓,๕๙๑
๓.จุฬารัตน์	๑๔๓	๘๗	๑๐๖	๘๓	๐.๐๕	๐.๐๔	๐.๕๓	๐.๕๒	๓๘
๔.อุบลรัตน์	๑,๙๒๘	๗๙	๑,๓๔๗	๗๓	๐.๐๐	๖.๒๕	๗.๙๙	๘.๐๙	๒,๗๑๒
๕.ลำปาว	๑,๐๑๑	๕๑	๙๑๑	๔๘	๐.๐๐	๐.๐๐	๔.๙๐	๔.๙๐	๑,๔๓๙
๖.สิรินธร	๑,๔๙๑	๗๖	๖๕๙	๕๘	๐.๐๐	๒.๐๒	๓.๙๙	๒.๐๔	๔๗๕
๗.ป่าสักชลสิทธิ์	๗๖๔	๘๐	๗๖๑	๘๐	๐.๒๓	๒.๙๕	๕.๒๒	๕.๒๔	๑๙๖
๘.ศรีนครินทร์	๑๓,๕๓๕	๗๖	๓,๒๗๐	๔๔	๓.๙๘	๓.๐๒	๖.๐๑	๖.๐๓	๕,๒๓๕
๙.วชิราลงกรณ	๕,๕๓๕	๖๒	๒,๕๒๓	๔๓	๒.๐๖	๒.๐๓	๑๐.๐๙	๑๐.๐๗	๕,๔๖๕
๑๐.ขุนด่านปราการชล	๑๗๒	๗๗	๑๖๗	๗๖	๐.๐๑	๐.๐๑	๒.๓๙	๑.๒๐	๕๓
๑๑.รัชชประภา	๕,๐๑๓	๘๙	๓,๖๖๑	๘๕	๓.๘๙	๐.๔๘	๐.๐๐	๐.๐๐	๑,๑๓๑
๑๒.บางบาล	๘๑๕	๕๖	๕๓๙	๔๖	๒๒.๕๗	๑๔.๒๓	๐.๐๐	๐.๐๐	๗๗๕

๕. สถานการณ์น้ำในประเทศ ณ วันที่ ๑๘ - ๒๒ มกราคม ๒๕๖๐ (ที่มา: กรมชลประทาน)

สถานี	แม่น้ำ	อำเภอ	จังหวัด	ระดับตลิ่ง (ม.รทก.)	ระดับน้ำ (ม.รทก.)					แนวโน้ม
					พุธ	พฤหัสบดี	ศุกร์	เสาร์	อาทิตย์	
					๑๘ ม.ค.	๑๙ ม.ค.	๒๐ ม.ค.	๒๑ ม.ค.	๒๒ ม.ค.	
P.๑	ปิง	เมือง	เชียงใหม่	๓.๗๐	๑.๑๖	๑.๑๒	๑.๐๘	๑.๐๘	๑.๐๗	ลดลง
W.๑C	วัง	เมือง	ลำปาง	๕.๒๐	-๐.๗๑	-๐.๗๒	-๐.๖๐	-๐.๖๓	-๐.๖๒	เพิ่มขึ้น
Y.๔	ยม	เมือง	สุโขทัย	๗.๔๕	๒.๒๗	๒.๙๕	๓.๒๐	๓.๓๖	***	***
N.๗A	น่าน	เมือง	พิจิตร	๑๐.๗๘	๓.๐๕	๓.๑๕	๓.๒๕	๓.๒๗	๓.๑๘	ลดลง
C.๑๓	เจ้าพระยา	สรรพยา	ชัยนาท	๑๖.๓๔	๑๕.๓๔	๑๕.๓๗	๑๕.๓๗	๑๕.๓๖	๑๕.๓๗	เพิ่มขึ้น
M.๖A	มูล	สตึก	บุรีรัมย์	๖.๐๐	๐.๘๔	๐.๘๑	๐.๘๐	๐.๘๐	๐.๙๕	เพิ่มขึ้น
M.๗	มูล	เมือง	อุบลราชธานี	๗.๐๐	๑.๖๘	๑.๖๗	๑.๖๗	๑.๗๑	๑.๗๙	เพิ่มขึ้น
M.๑๙๑	ลำตะคอง	เมือง	นครราชสีมา	๓.๐๐	๐.๗๕	๐.๗๕	๐.๖๗	๐.๗๕	***	***
M.๑๕๙	ลำชี	จอมพระ	สุรินทร์	๑๑.๓๐	๑.๙๙	๒.๒๐	๒.๒๕	๒.๑๒	๒.๐๐	ลดลง
M.๙๕	ลำเสียวใหญ่	สุวรรณภูมิ	ร้อยเอ็ด	๓.๒๐	๒.๑๓	๒.๑๐	๒.๑๐	๒.๐๐	๒.๐๗	เพิ่มขึ้น
X.๖๔	คลองท่าแซะ	ท่าแซะ	ชุมพร	๑๗.๑๓	๑๑.๖๗	๑๐.๖๔	๑๐.๑๖	๙.๖๖	๑๐.๑๙	เพิ่มขึ้น
X.๑๔๙	คลองกลาย	นบพิตำ	นครศรีธรรมราช	๓๓.๙๖	๓๐.๑๒	๒๙.๙๕	๒๙.๘๐	๓๐.๑๓	๓๐.๐๒	ลดลง
X.๒๗๔	แม่น้ำโก-ลก	แว้ง	นราธิวาส	๒๒.๔๐	๑๙.๓๙	๑๙.๓๗	๒๒.๓๗	๒๑.๘๐	๒๑.๙๑	เพิ่มขึ้น
X.๓๗A	แม่น้ำตาปี	พระแสง	สุราษฎร์ธานี	๑๐.๗๖	๑๐.๒๒	๑๐.๑๐	๙.๙๙	๑๐.๐๐	๑๐.๐๓	เพิ่มขึ้น

*** ยังไม่ได้รับรายงาน

สถานการณ์น้ำในพื้นที่ลุ่มน้ำโขง ณ วันที่ ๑๖ มกราคม ๒๕๖๐ (ที่มา:MRC: Mekong River Commission)

สถานี	ระดับตลิ่ง(เมตร)	ระดับน้ำ (เมตร)	ต่ำกว่าระดับตลิ่ง (เมตร)	แนวโน้ม
อ.เชียงแสน จ.เชียงราย	๑๒.๘๐	๒.๑๒	๑๐.๖๘	ลดลง
อ.เชียงคาน จ.เลย	๑๖.๐๐	๕.๔๙	๑๐.๕๑	ลดลง
อ.เมือง จ.หนองคาย	๑๒.๒๐	๒.๗๓	๙.๔๗	ลดลง
อ.เมือง จ.นครพนม	๑๒.๕๐	๒.๕๘	๙.๙๒	ทรงตัว
อ.เมือง จ.มุกดาหาร	๑๒.๐๐	๒.๘๐	๙.๒๐	เพิ่มขึ้น
อ.โขงเจียม จ.อุบลราชธานี	๑๔.๕๐	๒.๙๙	๑๑.๕๑	เพิ่มขึ้น

๖. สถานการณ์เตือนภัย Early Warning ณ วันที่ ๒๒ มกราคม ๒๕๖๐ (ที่มา: สำนักวิจัย พัฒนาและอุทกวิทยา กรมทรัพยากรน้ำ) [เวลา ๑๕.๐๐ น. (เมื่อวาน) - ๐๘.๐๐ น. (วันนี้)]

การแจ้งเตือน	สถานี	การแจ้งเตือน
เตือนสีแดง (อพยพ)	-	-
เตือนสีเหลือง (เตือนภัย)	-	-
เตือนสีเขียว (เฝ้าระวัง)	-	-

*ได้รับข้อมูลจากทาง Social Media โดยโปรแกรม Line ศูนย์อุทกภัย ทน.

๗. สถานการณ์ธรณีพิบัติ ณ วันที่ ๒๒ มกราคม ๒๕๖๐ (ที่มา : กรมทรัพยากรธรณี)

ไม่มีสถานการณ์ธรณีพิบัติภัย

๘. เหตุการณ์วิกฤตน้ำปัจจุบัน ณ วันที่ ๒๒ มกราคม ๒๕๖๐ [เวลา ๑๕.๐๐ น. (เมื่อวาน) - ๐๘.๐๐ น. (วันนี้)]

จ.ยะลา - เมื่อวานนี้ (๒๑ ม.ค.) สถานการณ์น้ำท่วมที่ จ.ยะลา ล้ำสุดในพื้นที่ อ.รามัน จ.ยะลา โดยเฉพาะพื้นที่ติดริมแม่น้ำสายบุรี ซึ่งไหลมาจาก อ.ศรีสาคร อ.เรือเสาะ จ.นราธิวาส ผ่าน อ.รามัน จ.ยะลา ซึ่งจากสถานการณ์ฝนที่ตกลงมาอย่างต่อเนื่อง ตลอดช่วง ๓ วันที่ผ่านมา ทั้งในพื้นที่ จ.นราธิวาส และ จ.ยะลา ส่งผลให้มีมวลน้ำปริมาณมากในแม่น้ำสายบุรี เพิ่มระดับสูงขึ้น จนเข้าท่วมพื้นที่ลุ่มต่ำ พื้นที่น้ำท่วมซ้ำซากติดริมแม่น้ำสายบุรี โดยเฉพาะ ต.ตะโละหะลอ ต.อาซ่อง ต.ท่าธง อ.รามัน จ.ยะลา ซึ่งประชาชนที่อาศัยอยู่ในพื้นที่ดังกล่าว ได้ประสบปัญหาน้ำท่วมเป็นครั้งที่ ๔ แล้ว ตั้งแต่ปลายปี ๒๕๕๙ ที่ผ่านมา

๙. สถานการณ์อุทกภัย ณ วันที่ ๒๒ มกราคม ๒๕๖๐ (ที่มา : กรมป้องกันและบรรเทาสาธารณภัย)

สถานการณ์อุทกภัย วาตภัย และน้ำป่าไหลหลาก ในพื้นที่จังหวัดภาคใต้

ตั้งแต่วันที่ ๑ มกราคม ๒๕๖๐ - ๒๒ มกราคม ๒๕๖๐ เวลา ๐๖.๐๐ น.

- จังหวัดที่ได้รับผลกระทบ จำนวน ๑๒ จังหวัด (นครศรีธรรมราช สุราษฎร์ธานี พัทลุง ประจวบคีรีขันธ์ สงขลา ตรัง ชุมพร นราธิวาส ปัตตานี กระบี่ ระนอง ยะลา) ๑๒๒ อำเภอ ๗๕๕ ตำบล ๕,๘๑๒ หมู่บ้าน ๕๖๓,๖๑๖ ครัวเรือน ๑,๗๒๕,๗๑๔ คน เสียชีวิต ๘๓ ราย

ความเสียหายด้านสิ่งสาธารณประโยชน์ ประกอบด้วย ถนน ๔,๓๑๔ จุด คอสะพาน ๓๔๘ แห่ง ท่อระบายน้ำ ๒๔๓ แห่ง ฝาย ๑๒๖ แห่ง อ่างเก็บน้ำ ๒ แห่ง ประตูระบายน้ำ ๑ แห่ง แนวกันคลื่น ๑ แห่ง สถานีราชการ ๒๕ แห่ง โรงเรียน ๒,๓๓๖ แห่ง วัด/มัสยิด ๖๕ แห่ง

- จังหวัดที่สถานการณ์คลี่คลายแล้วอยู่ระหว่างฟื้นฟู ๕ จังหวัด (จ.ระนอง นราธิวาส ปัตตานี กระบี่ ตรัง)
- ปัจจุบันยังคงได้รับผลกระทบจำนวน ๗ จังหวัด ๓๘ อำเภอ ๒๐๕ ตำบล ๑,๑๕๙ หมู่บ้าน เรียงตามความรุนแรง ดังนี้ (จ.นครศรีธรรมราช สุราษฎร์ธานี พัทลุง ยะลา สงขลา ปัตตานี นราธิวาส)

๑๐. การคาดหมายลักษณะอากาศ ๗ วันข้างหน้า (ระหว่างวันที่ ๒๒ - ๒๘ มกราคม ๒๕๖๐)

ในช่วงวันที่ ๒๒-๒๕ ม.ค. ๖๐ ตั้งแต่จังหวัดนครศรีธรรมราชลงไปยังคงมีฝนตกหนักถึงหนักมากหลายพื้นที่ ส่วนภาคใต้ตอนบนจะมีฝนลดลง สำหรับคลื่นลมบริเวณอ่าวไทยตั้งแต่จังหวัดสุราษฎร์ธานีลงไปจะมีกำลังแรงตลอดช่วง โดยมีคลื่นสูง ๒-๓ เมตร

สำหรับในช่วงวันที่ ๒๒-๒๔ ม.ค. ๖๐ ประเทศไทยตอนบนจะมีอากาศหนาวเย็นลงอย่างต่อเนื่อง โดยอุณหภูมิจะลดลง ๔-๖ องศาเซลเซียสกับมีลมแรง ในช่วงวันที่ ๒๕-๒๘ ม.ค. ๖๐ ประเทศไทยตอนบนยังคงมีอากาศหนาวเย็นต่อไปอีก

จึงเรียนมาเพื่อโปรดทราบ

นายวรศาสน์ อภัยพงษ์
อธิบดีกรมทรัพยากรน้ำ