



# รายงานสถานการณ์น้ำ ศูนย์ป้องกันวิกฤติน้ำ กรมทรัพยากรน้ำ วันศุกร์ที่ ๒๔ กุมภาพันธ์ ๒๕๖๐

## สภาวะอากาศ

ประเทศไทยตอนบนมีอากาศเย็นกับมีหมอกในตอนเช้า โดยมีฝนฟ้าคะนองกับลมกระโชกแรงบางแห่ง บริเวณภาคตะวันออกเฉียงเหนือตอนล่างและภาคตะวันออก ขอให้ประชาชนบริเวณดังกล่าวดูแลสุขภาพเนื่องจากสภาพอากาศที่เปลี่ยนแปลงไว้ด้วย.



## สถานการณ์น้ำ

กรมอุตุนิยมวิทยา เผย'กทม.-ปริมณฑล'ร้อนขึ้นเรื่อยๆ อุณหภูมิสูงสุดแตะ ๓๖ องศา

จ.อุตรดิตถ์ หลง-หลินลับแลแห้งตายแล้วชาวสวนต้องเร่งติดตั้งเครื่องสูบน้ำ-วางระบบท่อส่งน้ำ เพื่อช่วยเหลือต้นทุเรียน

จ.อุทัยธานี ส่อแล้งแรง! สะแกกรังลดฮวบ-แพติด บวบพัง

จ.ปทุมธานี แล้งลามปทุม คลอง ๙ แห่งขาด พืชผลเริ่มเสียหายจากขาดน้ำ

## สถานการณ์น้ำต่างประเทศ

### การช่วยเหลือ

จ.สุราษฎร์ธานี เร่งแก้ปัญหาสิ่งกีดขวางทางน้ำ

### สถานการณ์น้ำ

**ระดับน้ำในแม่น้ำโขง :** สรุปสถานการณ์น้ำประจำวัน : ศูนย์ประมวลวิเคราะห์สถานการณ์น้ำ กรมชลประทาน ระดับน้ำแม่น้ำโขง ณ วันที่ ๒๒ กุมภาพันธ์ ๒๕๖๐ ที่สถานีเชียงแสน เชียงคาน หนองคาย นครพนม

มุกดาหาร และโขงเจียม วัดได้ ๒.๙๒, ๖.๓๒ ๒.๙๓ ๒.๑๒ ๒.๑๘ และ ๒.๓๗ เมตร ตามลำดับ เปรียบเทียบกับตลิ่ง มีค่าเท่ากับ - ๙.๘๘ -๙.๖๘ ๙.๒๗ -๑๐.๓๘ -๙.๘๒ และ -๑๒.๑๓ เมตร ตามลำดับ แนวโน้มระดับน้ำท่า สถานีเชียงคาน สถานีหนองคาย สถานีนครพนม สถานีมุกดาหาร สถานีอุบลราชธานี มีแนวโน้มระดับน้ำเพิ่มขึ้น สถานีเชียงแสน มีแนวโน้มระดับน้ำลดลง ระดับน้ำและคุณภาพน้ำของกลุ่มน้ำสงขลา กลุ่มน้ำทะเลสาบสงขลา ปัจจุบันสถานการณ์น้ำในลำน้ำโดยทั่วไปยังคงอยู่ในภาวะปกติ (ระดับน้ำต่ำกว่าระดับตลิ่งต่ำสุด) ระดับน้ำในลำน้ำส่วนใหญ่มีแนวโน้มลดลง สถานการณ์น้ำท่า (๑๙ ก.พ.- ๒๓ ก.พ.๒๕๖๐) ที่มา กรมชลประทาน) สถานีคลองลำ อ.ศรีนครินทร์ จ.พัทลุง สถานีคลองนุ้ย อ.เมือง จ.พัทลุง สถานีคลองหหวะ อ.หาดใหญ่ จ.สงขลา สถานีคลองอู่ตะเภา อ.หาดใหญ่ จ.สงขลา สถานีคลองอู่ตะเภา อ.คลองหอยโข่ง จ.สงขลา สถานีคลองอู่ตะเภา อ.สะเดา จ.สงขลา วัดปริมาณน้ำได้ ๗.๒๐ ๐.๗๕ ๐.๔๐ ๕.๖๐ ๑๓.๘๐ และ ๙.๑๐ ลบม./วินาที

สถานีตรวจวัดระดับน้ำ (CCTV) ณ วันที่ ๒๓ กุมภาพันธ์ ๒๕๖๐ การตรวจวัดระดับน้ำจากกล้อง (CCTV) ระดับน้ำส่วนใหญ่อยู่ในเกณฑ์ปกติ ยกเว้นสถานีสะพานพระแม่ย่า อ.เมือง จ.สุโขทัย สถานการณ์เฝ้าระวังน้ำแล้ง

จังหวัด	สถานที่ตั้งกล้อง	แม่น้ำ/คูน้ำ	วิกฤติ	วิกฤติ	ระดับน้ำ (ม.รทก.)			สถานการณ์	หมายเหตุ
			น้ำแล้ง	น้ำท่วม	พ.ศ.2560				
			ระดับน้อยกว่า	ระดับมากกว่า	21 ก.พ.	22 ก.พ.	23 ก.พ.		
จ.สุโขทัย	สะพานศรีสัชนาลัย อ.ศรีสัชนาลัย	ยม	60.14	71.78	60.65	60.60	60.60	น้ำปกติ	↔
จ.สุโขทัย	สะพานพระแม่ย่า อ.เมือง	ยม	42.48	48.59	42.80	42.60	42.50	เฝ้าระวังน้ำแล้ง	↔
จ.อุตรดิตถ์	สะพานท่าเสา อ.เมือง	น่าน	49.22	56.91	55.20	55.70	55.80	น้ำปกติ	↑
จ.พิษณุโลก	สะพานสุพรรณกัลยา อ.เมือง	น่าน	33.98	44.52	37.30	37.35	37.20	น้ำปกติ	↓
จ.นครพนม	เทศบาล ต.นาแก อ.นาแก	ห้วยน้ำก่ำ/โขงอีสาน	139.05	142.42	140.83	141.03	141.48	น้ำปกติ	↑
จ.ขอนแก่น	บ้านเหล่ากุ่ม อ.เมือง	ชี	142.78	149.71	145.40	145.40	145.35	น้ำปกติ	↓
จ.บุรีรัมย์	สตึก อ.สตึก	มูล	123.13	128.76	125.05	125.00	125.00	น้ำปกติ	↔
จ.พระนครศรีอยุธยา	อ.เสนา	น้อย/เจ้าพระยา	2.00	5.00	1.05	1.00	0.85	น้ำปกติ	↓
จ.พระนครศรีอยุธยา	บ้านป้อม อ.พระนครศรีอยุธยา	เจ้าพระยา	-	-	0.45	0.30	0.20	น้ำปกติ	↓
จ.สุพรรณบุรี	สะพานวัดพระรูป อ.เมือง	ท่าจีน	-1.26	2.75	0.50	0.45	0.40	น้ำปกติ	↓
จ.ชัยนาท	สะพานสามง่าม-ท่าโบสถ์ อ.หันคา	ท่าจีน	10.69	12.83	11.52	11.52	11.52	น้ำปกติ	↔
จ.เพชรบุรี	เทศบาลเมืองเพชรบุรี อ.เมือง	เพชรบุรี	-	3.18	1.05	1.10	1.20	น้ำปกติ	↑
จ.ประจวบคีรีขันธ์	ร.ร.อนุบาลบางสะพาน อ.บางสะพาน	คลองบางสะพาน/ชายฝั่งทะเลตะวันตก	-	3.30	0.65	0.90	0.95	น้ำปกติ	↑
จ.สงขลา	สถานีคลองอู่ตะเภาตอนล่าง อ.หาดใหญ่	ทะเลสาบสงขลา	-	-	0.40	0.40	0.30	น้ำปกติ	↓
จ.พัทลุง	สถานีคลองตะโหมด อ.ตะโหมด	ทะเลสาบสงขลา	-	-	22.20	22.20	22.10	น้ำปกติ	↓
จ.พัทลุง	สถานีลำปำ อ.เมือง	ทะเลสาบสงขลา	-	-	-1.25	-1.30	-1.35	น้ำปกติ	↓

\*N/A คือ อ่านค่าระดับจากไม้วัดระดับ (Staff) ไม่ได้ / ไม้วัดระดับ (Staff) ชำรุด

\*\* ระดับน้ำทะเลปานกลาง (Mean Sea Level) หรือ ร.ทก. เป็นค่าการวัด ระดับน้ำทะเลขึ้นสูงสุด (High Tide : HT) และลงต่ำสุด (Low Tide : LT) ของแต่ละวัน ในช่วงระยะเวลาที่กำหนด แล้วนำค่าเฉลี่ยเป็นระดับน้ำทะเลปานกลาง สำหรับระยะเวลาที่ทำการรังวัดโดยทั่วไปจะต้องวัดเป็นเวลา ๑๘.๖ ปี ตามวัฏจักรของน้ำ ระดับน้ำทะเลปานกลางของแต่ละบริเวณทั่วโลกอาจจะมีค่าสูงไม่เท่ากัน

ในประเทศไทยใช้เวลาในการวัด ๕ ปี โดยเลือกที่ตำบลเกาะหลัก จังหวัดประจวบคีรีขันธ์ เป็นที่วัด แล้วนำมาหาค่าเฉลี่ย เพื่อใช้เป็นค่าระดับน้ำทะเลปานกลาง ให้มีค่า ๐.๐๐๐ เมตร ทำการถ่ายโยงมายังหมุด BM-A (ซึ่งถือว่าเป็นหมุดหลักฐานหมุดแรกของประเทศไทย) ซึ่งมีค่าระดับน้ำทะเลปานกลาง ๑.๔๔๗๗ เมตร

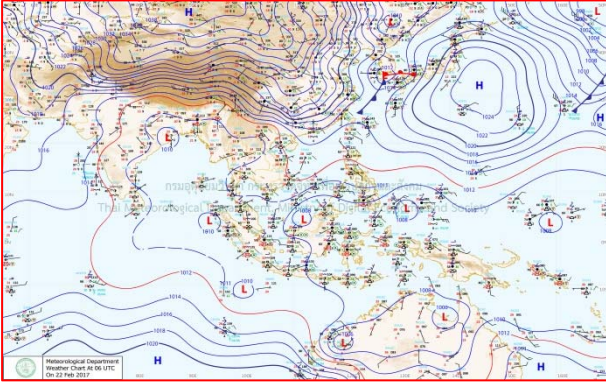
ปริมาณน้ำฝนสูงสุด (มม.)

จังหวัด	๑๘ ก.พ.๕๙	๑๙ ก.พ.๕๙	๒๐ ก.พ.๕๙	๒๑ ก.พ.๕๙	๒๒ ก.พ.๕๙
จ.นครสวรรค์	-	-	-	-	-
จ.ชัยนาท	-	-	-	-	-
จ.พระนครศรีอยุธยา	-	-	-	-	-
จ.สุพรรณบุรี	-	-	-	-	-
จ.ลพบุรี	-	-	-	-	-
จ.กาญจนบุรี	-	-	-	-	-
จ.ราชบุรี	-	-	-	-	-
จ.นครปฐม	-	-	-	-	-
จ.นนทบุรี	-	-	-	-	-
จ.ปทุมธานี	-	-	-	-	-
จ.สมุทรปราการ	-	-	-	-	-
จ.นครนายก	-	-	-	-	-
จ.ปราจีนบุรี	-	-	-	-	-
จ.สระแก้ว	-	-	-	-	-
จ.ฉะเชิงเทรา	-	-	-	-	๓.๕
จ.ชลบุรี	-	-	-	-	-
จ.ระยอง	-	-	-	-	-
จ.จันทบุรี	-	-	-	-	๓.๐
จ.ตราด	-	-	-	-	-
จ.เพชรบุรี	-	-	-	-	-
จ.ประจวบคีรีขันธ์	-	-	-	-	-
จ.ชุมพร	๑.๐	-	-	-	-
จ.สุราษฎร์ธานี	-	-	๐.๔	-	๔.๘
จ.นครศรีธรรมราช	๑๒.๒	-	๒๔.๕	-	๑.๒
จ.พัทลุง	๓๐.๖	-	-	-	-
จ.สงขลา	๑๖.๕	-	-	-	๐.๒
จ.ปัตตานี	๓๑.๕	๑.๓	-	-	-
จ.ยะลา	๑๕.๖	-	-	-	๐.๓
จ.นราธิวาส	๖๓.๒	-	-	-	-
จ.ระนอง	-	-	-	-	-
จ.พังงา	๐.๑	-	-	-	๓.๗
จ.กระบี่	-	-	๑.๓	-	-
จ.ภูเก็ต	-	-	-	-	๑.๖
จ.ตรัง	๔.๑	-	-	-	-
จ.สตูล	๐.๒	-	-	-	-



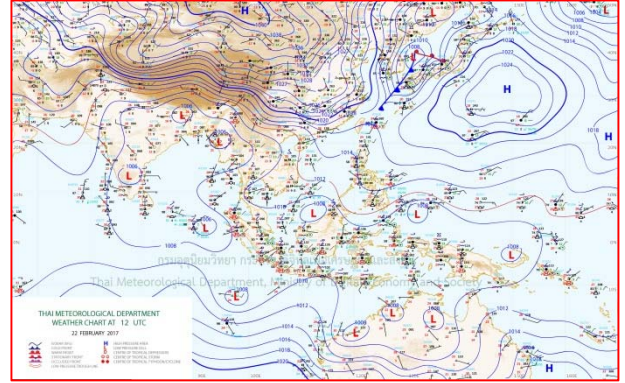


# แผนที่อากาศ



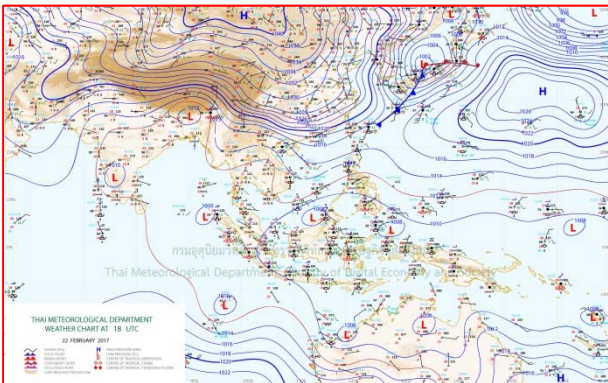
๒๒ ก.พ.๖๐ เวลา ๐๓:๐๐ น.

๑



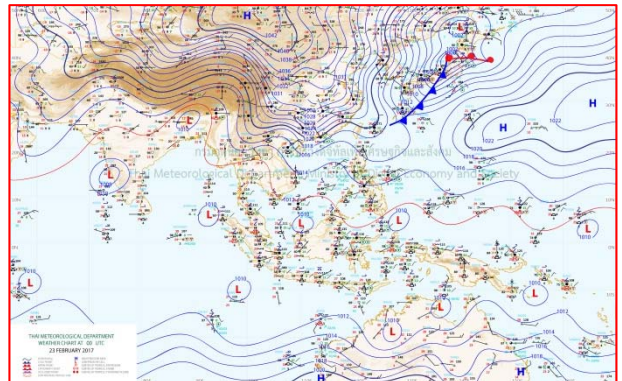
๒๒ ก.พ.๖๐ เวลา ๐๙:๐๐ น.

๒



๒๓ ก.พ.๖๐ เวลา ๐๓:๐๐ น.

๓



๒๓.ก.พ ๖๐ เวลา ๐๙:๐๐ น.

๔

รายงานปริมาณน้ำฝนจากกรมอุตุนิยมวิทยา

วันที่ 23 กุมภาพันธ์ 2560

รายงานฝน เวลา 07.00 น.ของวันที่ 22 กุมภาพันธ์ 2560

สถานีอุตุนิยมวิทยา					ปริมาณน้ำฝน24 ชม.(mm)	ปริมาณน้ำฝนสะสม(mm.)								
ภาคเหนือ					สูงสุด ของประเทศ	4.8	1,904.6	ภาคใต้ฝั่งตะวันออก						
สถานีอุตุนิยมวิทยา	ปริมาณน้ำฝน24 ชม.(mm)	ปริมาณน้ำฝนสะสม(mm.)	ปริมาณฝน ก.พ. (mm.)	สถานะฝนสะสม ปัจจุบันเทียบกับค่าเฉลี่ย 30 ปี	สูงสุด ของภาคเหนือ	-	88.3	สถานีอุตุนิยมวิทยา	ปริมาณน้ำฝน24 ชม.(mm)	ปริมาณน้ำฝนสะสม(mm.)	ปริมาณฝน (mm.)	สถานะฝนสะสม ปัจจุบันเทียบกับค่าเฉลี่ย 30 ปี		
					สูงสุด ของภาคกลาง	-	86.4						สูงสุด ของภาคตะวันออกเฉียงเหนือ	0.3
แม่ฮ่องสอน	ไม่มีฝน	11.1	6.0	ต่ำกว่า	สูงสุด ของภาคตะวันออก	3.0	123.8	เพชรบุรี	ไม่มีฝน	168.8	3.9	สูงกว่า		
ดอยอ่างขาง	ไม่มีฝน	23.2	***	***	สูงสุด ของภาคใต้ฝั่งตะวันออก	4.8	1,904.6	หนองพลับ สกษ.	ไม่มีฝน	267.3	17.3	สูงกว่า		
เชียงใหม่	ไม่มีฝน	74.5	13.8	สูงกว่า	สูงสุด ของภาคใต้ฝั่งตะวันตก	3.7	476.7	หัวหิน	-	242.2	15.3	สูงกว่า		
เชียงใหม่ สกษ.	ไม่มีฝน	72.4	13.2	สูงกว่า	ภาคตะวันออกเฉียงเหนือ				ประจวบคีรีขันธ์	-	478.5	21.8	สูงกว่า	
ทุ่งช้าง	ไม่มีฝน	76.2	15.3	สูงกว่า	สถานีอุตุนิยมวิทยา	ปริมาณน้ำฝน24 ชม.(mm)	ปริมาณน้ำฝนสะสม(mm.)	ปริมาณฝน (mm.)	สถานะฝนสะสม ปัจจุบันเทียบกับค่าเฉลี่ย 30 ปี	ชุมพร	ไม่มีฝน	629.0	44.7	สูงกว่า
พะเยา	ไม่มีฝน	63.0	9.2	สูงกว่า						สวี สกษ.	ไม่มีฝน	766.4	48.7	สูงกว่า
ห้วยฝาง	ไม่มีฝน	37.9	9.0	สูงกว่า	เลย สกษ.	ไม่มีฝน	8.9	16.3	ต่ำกว่า	สุราษฎร์ธานี	ไม่มีฝน	323.3	12.3	สูงกว่า
เด่น	ไม่มีฝน	36.8	6.5	สูงกว่า	หนองคาย	-	5.2	17.3	ต่ำกว่า	นครศรีธรรมราช	ไม่มีฝน	1,904.6	68.0	สูงกว่า
แม่สะเรียง	ไม่มีฝน	9.9	6.5	สูงกว่า	เลย	ไม่มีฝน	10.8	16.1	ต่ำกว่า	นครศรีธรรมราช สกษ.	ไม่มีฝน	1,904.0	19.4	สูงกว่า
แม่ใจ สกษ.	-	-	7.6	ต่ำกว่า	อุดรธานี	ไม่มีฝน	5.7	22.0	ต่ำกว่า	สุราษฎร์ธานี สกษ.	ไม่มีฝน	792.8	33.3	สูงกว่า
เชียงใหม่	ไม่มีฝน	27.4	8.9	สูงกว่า	สกลนคร สกษ.	ไม่มีฝน	4.9	17.2	ต่ำกว่า	พระแสง สอท.	4.8	351.8	42.7	สูงกว่า
ลำปาง	ไม่มีฝน	80.4	8.8	สูงกว่า	สกลนคร	ไม่มีฝน	2.8	29.3	ต่ำกว่า	ฉวาง	1.2	498.1	39.0	สูงกว่า
ลำพูน	ไม่มีฝน	36.7	4.9	สูงกว่า	นครพนม	ไม่มีฝน	1.8	31.0	ต่ำกว่า	พัทลุง สกษ.	ไม่มีฝน	1,105.9	14.6	สูงกว่า
แพร่	-	27.1	8.8	สูงกว่า	นครพนม สกษ.	ไม่มีฝน	2.0	27.1	ต่ำกว่า	สงขลา	0.2	710.2	48.6	สูงกว่า
น่าน	ไม่มีฝน	43.8	11.9	สูงกว่า	หนองบัวลำภู	ไม่มีฝน	13.2	***	***	หาดใหญ่	ไม่มีฝน	442.2	24.4	สูงกว่า
น่าน สกษ.	ไม่มีฝน	41.3	8.7	สูงกว่า	ขอนแก่น	ไม่มีฝน	1.4	21.4	ต่ำกว่า	ดอนห่ม สกษ.	ไม่มีฝน	577.9	17.5	สูงกว่า
ลำปาง สกษ.	ไม่มีฝน	88.3	11.5	สูงกว่า	มหาสารคาม	ไม่มีฝน	6.4	15.0	ต่ำกว่า	สะเดา	ไม่มีฝน	300.8	29.1	สูงกว่า
อุดรดิตถ์	ไม่มีฝน	40.3	14.5	สูงกว่า	มุกดาหาร	ไม่มีฝน	0.9	17.4	ต่ำกว่า	ปัตตานี	ไม่มีฝน	647.3	32.0	สูงกว่า
สุโขทัย	ไม่มีฝน	44.6	6.9	สูงกว่า	นครราชสีมา	ไม่มีฝน	2.7	17.3	ต่ำกว่า	ยะลา สกษ.	0.3	800.6	***	***
ศรีสะเกษ สกษ.	-	42.7	5.5	สูงกว่า	ทพระ สกษ.	ไม่มีฝน	0.8	13.4	ต่ำกว่า	นราธิวาส	ไม่มีฝน	1,360.6	53.7	สูงกว่า
นลัมสีก	ไม่มีฝน	5.7	17.1	ต่ำกว่า	กาฬสินธุ์	ไม่มีฝน	1.5	14.3	ต่ำกว่า	ภาคใต้ฝั่งตะวันตก				
แม่สอด	ไม่มีฝน	12.3	8.2	สูงกว่า	ชัยภูมิ	ไม่มีฝน	4.0	15.8	ต่ำกว่า	สถานีอุตุนิยมวิทยา	ปริมาณน้ำฝน24 ชม.(mm)	ปริมาณน้ำฝนสะสม(mm.)	ปริมาณฝน (mm.)	สถานะฝนสะสม ปัจจุบันเทียบกับค่าเฉลี่ย 30 ปี
ตาก	ไม่มีฝน	43.9	8.7	สูงกว่า	ร้อยเอ็ด สกษ.	ไม่มีฝน	6.6	19.2	ต่ำกว่า					
เขื่อนภูมิพล	ไม่มีฝน	31.7	7.7	สูงกว่า	ร้อยเอ็ด	ไม่มีฝน	6.6	19.2	ต่ำกว่า	ตะกั่วป่า	3.7	163.80	35.90	สูงกว่า
พิษณุโลก	ไม่มีฝน	22.1	13.5	สูงกว่า	อุบลราชธานี (ศูนย์)	ไม่มีฝน	0.8	15.4	ต่ำกว่า	กระบี่	ไม่มีฝน	405.40	43.40	สูงกว่า
เพชรบูรณ์	ไม่มีฝน	57.3	16.1	สูงกว่า	อุบลราชธานี สกษ.	ไม่มีฝน	0.4	11.6	ต่ำกว่า	ภูเก็ต	ไม่มีฝน	328.20	23.90	สูงกว่า
กำแพงเพชร	ไม่มีฝน	11.7	13.1	ต่ำกว่า	ศรีสะเกษ	-	0.5	18.8	ต่ำกว่า	ภูเก็ต (ศูนย์)	1.6	228.00	27.20	สูงกว่า
อุ้มผาง	ไม่มีฝน	7.6	9.1	ต่ำกว่า	ท่าตูม	ไม่มีฝน	4.5	16.1	ต่ำกว่า	เกาะลันตา	ไม่มีฝน	250.70	18.00	สูงกว่า
พิจิตร สกษ.	ไม่มีฝน	69.9	12.5	สูงกว่า	นครราชสีมา	-	6.1	16.1	ต่ำกว่า	ตรัง	ไม่มีฝน	389.70	20.80	สูงกว่า
ดอยมเขจร สกษ.	ไม่มีฝน	10.5	2.9	สูงกว่า	สุรินทร์	0.3	6.3	11.5	ต่ำกว่า	สตูล	ไม่มีฝน	206.40	45.80	สูงกว่า
วิเชียรบุรี	ไม่มีฝน	4.9	12.6	ต่ำกว่า	สุรินทร์ สกษ.	-	4.0	15.4	ต่ำกว่า	ภาคกลาง				
					ไซคชัย	ไม่มีฝน	9.4	14.8	ต่ำกว่า	สถานีอุตุนิยมวิทยา	ปริมาณน้ำฝน24 ชม.(mm)	ปริมาณน้ำฝนสะสม(mm.)	ปริมาณฝน (mm.)	สถานะฝนสะสม ปัจจุบันเทียบกับค่าเฉลี่ย 30 ปี
					ปากช่อง สกษ.	ฝนเล็กน้อย	6.2	22.6	ต่ำกว่า					
					นางรอง	ไม่มีฝน	2.9	19.6	ต่ำกว่า	สรุปปริมาณฝนมาก				
					บุรีรัมย์	ไม่มีฝน	63.3	10.9	สูงกว่า	สถานีอุตุนิยมวิทยา	ปริมาณน้ำฝน24 ชม.(mm)	ปริมาณน้ำฝนสะสม(mm.)	ปริมาณฝน (mm.)	สถานะฝนสะสม ปัจจุบันเทียบกับค่าเฉลี่ย 30 ปี
					ภาคตะวันออก				1	พระแสง สอท.	4.8	351.8		
นครสวรรค์	ไม่มีฝน	38.6	11.9	สูงกว่า	สถานีอุตุนิยมวิทยา	ปริมาณน้ำฝน24 ชม.(mm)	ปริมาณน้ำฝนสะสม(mm.)	ปริมาณฝน (mm.)	สถานะฝนสะสม ปัจจุบันเทียบกับค่าเฉลี่ย 30 ปี	2	ตะกั่วป่า	3.7	163.8	
ตากฟ้า สกษ.	ไม่มีฝน	48.6	21.5	สูงกว่า						3	จันทบุรี	3.0	73.8	
ชัยนาท สกษ.	ไม่มีฝน	10.4	11.2	ต่ำกว่า	นครนายก	ไม่มีฝน	14.4	***	***	4	ภูเก็ต (ศูนย์)	1.6	228.0	
อุทัยธานี	ไม่มีฝน	17.8	18.8	สูงกว่า	ปราจีนบุรี	ไม่มีฝน	10.0	15.8	ต่ำกว่า	5	ฉวาง	1.2	498.1	
พระนครศรีอยุธยา	ไม่มีฝน	5.7	***	***	กบินทร์บุรี	ไม่มีฝน	12.2	24.9	ต่ำกว่า	ปริมาณฝนสูงสุด		พระแสง สอท.	4.8	351.8
บัวชุม	ไม่มีฝน	4.0	9.1	ต่ำกว่า	สระแก้ว	ไม่มีฝน	9.7	27.5	ต่ำกว่า	ฝนสะสมสูงสุด		นครศรีธรรมราช	ไม่มีฝน	1,904.6
ปทุมธานี สกษ.	ไม่มีฝน	8.2	28.2	สูงกว่า	ฉะเชิงเทรา	ฝนเล็กน้อย	18.5	14.5	ต่ำกว่า	ศูนย์ป้องกันวิกฤตน้ำ กรมทรัพยากรน้ำ ศูนย์เมขลา				
สมุทรปราการ สกษ.	ไม่มีฝน	54.0	***	***	ชลบุรี	ไม่มีฝน	59.6	14.3	สูงกว่า					
ทองผาภูมิ	ไม่มีฝน	20.0	16.4	สูงกว่า	เกาะสีชัง	ไม่มีฝน	123.8	15.7	สูงกว่า					
สุพรรณบุรี	ไม่มีฝน	14.0	6.9	สูงกว่า	ทันทา	ไม่มีฝน	97.4	14.3	สูงกว่า					
ลพบุรี	ไม่มีฝน	14.1	6.9	สูงกว่า	ลพบุรีประเทศ	ไม่มีฝน	64.7	27.6	สูงกว่า					
อุททอง สกษ.	ไม่มีฝน	21.4	14.9	สูงกว่า	แหลมฉบัง	ไม่มีฝน	98.3	15.2	สูงกว่า					
สนามนีนสารภคภูมิ	ไม่มีฝน	7.3	40.8	ต่ำกว่า	สัตหีบ	ไม่มีฝน	98.2	19.4	สูงกว่า					
สมุทรสงคราม	ไม่มีฝน	86.4	***	***	ระยอง	ไม่มีฝน	107.1	36.5	สูงกว่า					
กาญจนบุรี	ไม่มีฝน	47.7	18.2	สูงกว่า	หัวไผ่ สกษ.	ไม่มีฝน	66.8	50.6	สูงกว่า					
นครปฐม	ไม่มีฝน	35.7	7.8	สูงกว่า	จันทบุรี	3.0	73.8	36.4	สูงกว่า					
กรุงเทพฯ บางนา สกษ.	ไม่มีฝน	42.1	26.2	สูงกว่า	พัลว สกษ.	-	63.6	55.2	ต่ำกว่า					
กรุงเทพฯ ท่าเรือคลองเตย	ไม่มีฝน	17.4	31.4	ต่ำกว่า	ตราด	ไม่มีฝน	42.3	86.0	ต่ำกว่า					
กรุงเทพฯ หนองจอก	ไม่มีฝน	45.1	20.0	สูงกว่า										
สนามบินดอนเมือง	ไม่มีฝน	-	9.0	ต่ำกว่า										
ปาร์ก	ไม่มีฝน	-	22.8	ต่ำกว่า										
ราชบุรี	ไม่มีฝน	59.7	14.5	สูงกว่า										

สัญลักษณ์ \*\*\*ไม่มีข้อมูล - ยังไม่ได้รับรายงาน/ไม่มีข้อมูล/ไม่มีฝน

หมายเหตุ ใ้รับรายงานเพิ่มเติมโดยการบันทึกของเจ้าหน้าที่เป็นรายวัน ณ เวลา 07:00 น.

ปริมาณฝนสูงสุดรายนี้เท่ากับ 55.0 มม. ที่ อ.อุสิงห์ จ.ศรีสะเกษ

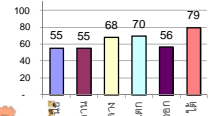
# รายงานสรุปสภาพน้ำในอ่างเก็บน้ำขนาดใหญ่และขนาดกลาง

รายงานสถานการณ์ ณ วันที่ 23 กุมภาพันธ์ 2560

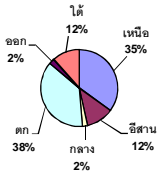
ปริมาณน้ำในอ่างที่ใช้การได้ในสัปดาห์นี้ + มากกว่า / - น้อยกว่า สัปดาห์ก่อน **688.16** ล้าน ลบ.ม.

สถานการณ์ปริมาณน้ำในอ่างเก็บน้ำที่ใช้ในทุกกิจกรรมทั่วประเทศ มากกว่าปริมาณน้ำไหลเข้าอ่าง เนื่องด้วยกับสัปดาห์ที่ผ่านมา ครัวเรือนอย่างระมัดระวัง

% ปริมาณน้ำรวมแต่ละภาคปัจจุบัน



ปริมาณน้ำรวมทั้งประเทศ 70,921 ล้านลบ.ม. (100%)



เปรียบเทียบปริมาณน้ำรวมทั่วประเทศ ปัจจุบัน ใน ปี 60 และ ปี 59

วันที่ 23 กุมภาพันธ์ 2560 เท่ากับ

45,198 ล้าน ลบ.ม. หรือ เท่ากับ

64% วันที่ 23 กุมภาพันธ์ 2559 เท่ากับ

36,922 ล้าน ลบ.ม. หรือ เท่ากับ

52%

ภาค	สถานการณ์ปริมาณน้ำในอ่าง				ปริมาณน้ำเปลี่ยนแปลง (ล้าน ม.³)	สถานะ
	ลดลง (แห่ง)	คงที่ (แห่ง)	เพิ่มขึ้น (แห่ง)	รวม (แห่ง)		
ภาคเหนือ	7	-	-	7	-268.00	ปริมาณน้ำในอ่างเก็บน้ำลดลง
ภาคตะวันออกเฉียงเหนือ	9	3	-	12	-142.00	ปริมาณน้ำในอ่างเก็บน้ำลดลง
ภาคกลาง	3	-	-	3	-62.00	ปริมาณน้ำในอ่างเก็บน้ำลดลง
ภาคตะวันออก	2	-	-	2	-117.00	ปริมาณน้ำในอ่างเก็บน้ำลดลง
ภาคตะวันออกเฉียงเหนือ	10	-	-	10	-61.16	ปริมาณน้ำในอ่างเก็บน้ำลดลง
ภาคใต้	3	-	1	4	-38.00	ปริมาณน้ำในอ่างเก็บน้ำลดลง
<b>รวมทั้งประเทศ</b>	<b>34</b>	<b>3</b>	<b>1</b>	<b>38</b>	<b>-688.16</b>	<b>ปริมาณน้ำในอ่างเก็บน้ำลดลง</b>

สรุปสถานการณ์ปริมาณน้ำในอ่างน้ำ

คงที่	3	อ่าง
ลดลง	34	อ่าง
เพิ่มขึ้น	1	อ่าง

ภาค	อ่างเก็บน้ำ	ความจุที่ใช้งาน (ล้าน ม.³)	ปริมาณน้ำที่ใช้งานได้ (ล้าน ม.³)	ปริมาณน้ำรวมวันที่ 23 กุมภาพันธ์ 2559 (ล้าน ม.³)	%	ปัจจุบัน วันที่ 23 กุมภาพันธ์ 2560				สัปดาห์ก่อน วันที่ 17 กุมภาพันธ์ 2560				ปริมาณน้ำ + เพิ่มขึ้น - ลดลง (ล้าน ม.³)	สถานการณ์ในอ่าง	
						ปริมาณน้ำรวม		ปริมาณน้ำใช้การได้จริง		ปริมาณน้ำรวม		ปริมาณน้ำใช้การได้จริง				
						ปริมาณน้ำรวม (ล้าน ม.³)	%	ปริมาณน้ำรวม (ล้าน ม.³)	%	ปริมาณน้ำรวม (ล้าน ม.³)	%	ปริมาณน้ำรวม (ล้าน ม.³)	%			
<b>ภาคเหนือ (7)</b>																
ภูมิพล (2)	ตาก	13,462	3,800	9,662	4,649	35%	6,491	48%	2,691	20%	6,560	49%	2,760	21%	-69.00	ลดลง
สิริกิติ์ (2)	อุดรดิต์	9,510	2,850	6,660	4,370	46%	6,138	65%	3,288	35%	6,297	66%	3,447	36%	-159.00	ลดลง
แม่กวด	เชียงใหม่	265	12	253	58	22%	163	62%	151	57%	166	63%	154	58%	-3.00	ลดลง
แม่กวด	เชียงใหม่	263	14	249	30	11%	94	36%	80	30%	97	37%	83	32%	-3.00	ลดลง
กิ่วลม	ลำปาง	106	3	103	29	27%	82	77%	79	75%	85	80%	82	77%	-3.00	ลดลง
กิ่วตอง	ลำปาง	170	6	164	24	14%	151	89%	145	85%	154	91%	148	87%	-3.00	ลดลง
แควน้อย	พิษณุโลก	939	43	896	341	36%	595	63%	552	59%	623	66%	580	62%	-28.00	ลดลง
<b>รวมภาคเหนือ</b>	<b>34.85%</b>	<b>24,715</b>	<b>6,728</b>	<b>17,987</b>	<b>9,501</b>	<b>38%</b>	<b>13,714</b>	<b>55%</b>	<b>6,986</b>	<b>28%</b>	<b>13,982</b>	<b>57%</b>	<b>7,254</b>	<b>29%</b>	<b>-268.00</b>	<b>ลดลง</b>
<b>ภาคตะวันออกเฉียงเหนือ (12)</b>																
ห้วยหลวง	อุดรธานี	136	7	129	26	19%	78	57%	71	52%	80	59%	73	54%	-2.00	ลดลง
น้ำอูน	สกลนคร	520	45	475	169	33%	215	41%	170	33%	217	42%	172	33%	-2.00	ลดลง
น้ำพอง (2)	สกลนคร	165	8	157	64	39%	56	34%	48	29%	56	34%	48	29%	-	คงที่
จุฬารัตน์ (2)	ชัยภูมิ	164	37	127	62	38%	116	71%	79	48%	123	75%	86	52%	-7.00	ลดลง
อุบลรัตน์ (2)	ขอนแก่น	2,431	581	1,850	655	27%	1,583	65%	1,002	41%	1,647	68%	1,066	44%	-64.00	ลดลง
ลำปาว	กาฬสินธุ์	1,980	100	1,880	647	33%	808	41%	708	36%	844	43%	744	38%	-36.00	ลดลง
ลำโดม	นครราชสีมา	314	22	292	107	34%	99	32%	77	25%	102	32%	80	25%	-3.00	ลดลง
ลำพระเพลิง	นครราชสีมา	155	1	154	71	46%	67	43%	66	43%	67	43%	66	43%	-	คงที่
มูลบน	นครราชสีมา	141	7	134	43	30%	65	46%	58	41%	66	47%	59	42%	-1.00	ลดลง
ลำน้ำพระยา	นครราชสีมา	275	7	268	84	31%	111	40%	104	38%	115	42%	108	39%	-4.00	ลดลง
ลำน้ำระยอง	บุรีรัมย์	121	3	118	63	52%	59	49%	56	46%	59	49%	56	46%	-	คงที่
สิรินธร (2)	อุบลราชธานี	1,966	831	1,135	1,179	60%	1,358	69%	527	27%	1,381	70%	550	28%	-23.00	ลดลง
<b>รวมภาคตะวันออกเฉียงเหนือ</b>	<b>11.80%</b>	<b>8,369</b>	<b>1,649</b>	<b>6,720</b>	<b>3,170</b>	<b>38%</b>	<b>4,615</b>	<b>55%</b>	<b>2,966</b>	<b>35%</b>	<b>4,758</b>	<b>57%</b>	<b>3,108</b>	<b>37%</b>	<b>-142.00</b>	<b>ลดลง</b>
<b>ภาคกลาง (3)</b>																
ปสักชลสิทธิ์	ลพบุรี	960	3	957	404	42%	588	61%	585	61%	628	65%	625	65%	-40.00	ลดลง
ห้วยเสลา	อุทัยธานี	160	17	143	47	29%	103	64%	86	54%	117	73%	100	63%	-14.00	ลดลง
กระเสียว	สุพรรณบุรี	240	40	200	63	26%	234	98%	194	81%	242	101%	202	84%	-8.00	ลดลง
<b>รวมภาคกลาง</b>	<b>1.92%</b>	<b>1,360</b>	<b>60</b>	<b>1,300</b>	<b>514</b>	<b>38%</b>	<b>925</b>	<b>68%</b>	<b>865</b>	<b>64%</b>	<b>987</b>	<b>73%</b>	<b>927</b>	<b>68%</b>	<b>-62.00</b>	<b>ลดลง</b>
<b>ภาคตะวันออก (2)</b>																
ศรีนครินทร์ (2)	กาญจนบุรี	17,745	10,265	7,480	12,505	70%	13,321	75%	3,056	17%	13,373	75%	3,108	18%	-52.00	ลดลง
วชิราลงกรณ (2)	กาญจนบุรี	8,860	3,012	5,848	4,681	53%	5,175	58%	2,163	24%	5,240	59%	2,228	25%	-65.00	ลดลง
<b>รวมภาคตะวันออก</b>	<b>37.51%</b>	<b>26,605</b>	<b>13,277</b>	<b>13,328</b>	<b>17,186</b>	<b>65%</b>	<b>18,496</b>	<b>70%</b>	<b>5,219</b>	<b>20%</b>	<b>18,613</b>	<b>70%</b>	<b>5,336</b>	<b>20%</b>	<b>-117.00</b>	<b>ลดลง</b>
<b>ภาคใต้ (6+4)</b>																
ขุนด่าน	นครนายก	224	5.00	219	115	51%	133	59%	128	57%	140	63%	135	60%	-7.00	ลดลง
คลองสิียด	ฉะเชิงเทรา	420	30.00	390	136	32%	148	35%	118	28%	155	37%	125	30%	-7.00	ลดลง
บางพระ (3)	ชลบุรี	117	12.00	105	37	32%	81	69%	69	59%	83	71%	71	61%	-2.00	ลดลง
หนองปลาไหล (3)	ระยอง	164	13.75	150	149	91%	103	63%	89	55%	104	64%	90	55%	-1.00	ลดลง
ประแสร์ (3)	ระยอง	295	20.00	275	211	72%	156	53%	136	46%	161	55%	141	48%	-5.00	ลดลง
บางพระ (3)	ระยอง	17	0.72	16	10	61%	8	50%	8	46%	9	52%	7.92	48%	-0.27	ลดลง
หนองค้อ (3)	ระยอง	21	1.00	20	6	28%	12	56%	11	51%	12	57%	11.25	53%	-0.27	ลดลง
คลองกาย (3)	ระยอง	79	3.00	76	39	49%	60	76%	57	72%	92	116%	89.22	112%	-32.20	ลดลง
คลองใหญ่ (3)	ระยอง	45	3.00	42	26	58%	24	53%	21	47%	25	54%	21.63	48%	-0.42	ลดลง
นขบดินทรจินดา	ปราจีนบุรี	295	19.00	276	-	0%	222	75%	203	69%	228	77%	209.00	71%	-6.00	ลดลง
<b>รวมภาคใต้</b>	<b>2.37%</b>	<b>1,678</b>	<b>107</b>	<b>1,570</b>	<b>730</b>	<b>44%</b>	<b>948</b>	<b>56%</b>	<b>840</b>	<b>50%</b>	<b>1,009</b>	<b>60%</b>	<b>901</b>	<b>54%</b>	<b>-61.16</b>	<b>ลดลง</b>
<b>ภาคใต้ (4)</b>																
แก่งกระจาน	เพชรบุรี	710	65	645	283	40%	352	50%	287	40%	357	50%	292	41%	-5.00	ลดลง
ปราณบุรี	ประจวบคีรีขันธ์	391	18	373	96	25%	197	50%	179	46%	198	51%	180	46%	-1.00	ลดลง
รัชชประภา (2)	สุราษฎร์ธานี	5,639	1,352	4,287	4,438	79%	4,930	87%	3,578	63%	4,972	88%	3,620	64%	-42.00	ลดลง
บางกลาง (2)	ยะลา	1,454	276	1,178	1,004	69%	1,022	70%	746	51%	1,012	70%	736	51%	10.00	เพิ่มขึ้น
<b>รวมภาคใต้</b>	<b>11.55%</b>	<b>8,194</b>	<b>1,711</b>	<b>6,483</b>	<b>5,821</b>	<b>71%</b>	<b>6,501</b>	<b>79%</b>	<b>4,790</b>	<b>58%</b>	<b>6,539</b>	<b>80%</b>	<b>4,828</b>	<b>59%</b>	<b>-38.00</b>	<b>ลดลง</b>
<b>รวมทั้งประเทศ 100%(38)</b>		<b>70,921</b>	<b>23,532</b>	<b>47,388</b>	<b>36,922</b>	<b>52%</b>	<b>45,198</b>	<b>64%</b>	<b>21,666</b>	<b>31%</b>	<b>45,887</b>	<b>65%</b>	<b>22,354</b>	<b>32%</b>	<b>-688.16</b>	<b>ลดลง</b>

ที่มาข้อมูล : ตารางสรุปสภาพน้ำในอ่างเก็บน้ำขนาดใหญ่ทั่วประเทศ และตารางสรุปสภาพน้ำในอ่างเก็บน้ำภาคตะวันออก กรมชลประทาน

หมายเหตุ :

- 1) อ่างเก็บน้ำขนาดใหญ่ หมายถึง อ่างเก็บน้ำที่มีความจุตั้งแต่ 100 ล้าน ลบ.ม. ขึ้นไป
- 2) เป็นอ่างเก็บน้ำอยู่ในความรับผิดชอบของการไฟฟ้าฝ่ายผลิตแห่งประเทศไทย(10) นอกนั้นอยู่ในความรับผิดชอบของกรมชลประทาน (28)
- 3) เป็นอ่างเก็บน้ำขนาดกลางที่มีความสำคัญต่อการชลประทานและการประปาฯ ของลุ่มน้ำชายฝั่งทะเลตะวันออก
- 4) ที่มา : กรมชลประทาน และการไฟฟ้าฝ่ายผลิตแห่งประเทศไทย
- 5) จังหวัดที่มีอ่างเก็บน้ำขนาดใหญ่มีจำนวน 26 จังหวัด ไม่มี 50 จังหวัด

รศ. นายถียง ระดับแก้ว กิ่งทองอ่าง



ศูนย์เขื่อนลพบุรี



ศูนย์ป้องกันวิกฤตน้ำ กรมทรัพยากรน้ำ

ลำดับของเขื่อนตามความจุ

- 1.ศรีนครินทร์ 2.ภูมิพล 3.สิริกิติ์ 4.วชิราลงกรณ 5.รัชชประภา
- 6.มูลรัตน์ 7.สิรินธร 8.บางกลาง 9.ลำปาว 10.ป่าสัก

ลำดับของเขื่อนตามปริมาณน้ำใช้การได้

- 1.ภูมิพล 2.ศรีนครินทร์ 3.สิริกิติ์ 4.วชิราลงกรณ 5.รัชชประภา
- 6.ลำปาว 7.มูลรัตน์ 8.บางกลาง 9.สิรินธร 10.ป่าสัก



## 'กทม.-ปริมณฑล' ร้อนขึ้นเรื่อยๆ อุณหภูมิสูงสุดแตะ ๓๖ องศา

กรมอุตุนิยมวิทยา พยากรณ์อากาศ ๒๔ ชั่วโมงข้างหน้าว่า พยากรณ์อากาศ ๒๔ ชั่วโมงข้างหน้า ประเทศไทยตอนบนมีอากาศเย็นกับมีหมอกในตอนเช้า โดยมีฝนฟ้าคะนองกับลมกระโชกแรงบางแห่ง บริเวณภาคตะวันออกเฉียงเหนือตอนล่างและภาคตะวันออก ขอให้ประชาชนบริเวณดังกล่าวดูแลสุขภาพเนื่องจากสภาพอากาศที่เปลี่ยนแปลงไว้ด้วย

พยากรณ์อากาศสำหรับประเทศไทย ตั้งแต่ ๖.๐๐ น.วันนี้ถึง ๖.๐๐ น.วันพรุ่งนี้

ภาคเหนือ อากาศเย็นถึงหนาว กับมีหมอกในตอนเช้าและมีหมอกหนาในบางพื้นที่ อุณหภูมิจะลดลง ๑-๒ องศาเซลเซียส อุณหภูมิต่ำสุด ๑๓-๑๕ องศาเซลเซียส อุณหภูมิสูงสุด ๓๓-๓๗ องศาเซลเซียส บริเวณยอดดอยอากาศหนาวถึงหนาวจัด อุณหภูมิต่ำสุด ๕-๑๒ องศาเซลเซียส ลมตะวันตก ความเร็ว ๑๐-๒๕ กม./ชม.

ภาคตะวันออกเฉียงเหนือ ทางตอนบนของภาคอากาศเย็นในตอนเช้า โดยมีฝนฟ้าคะนอง ร้อยละ ๑๐ ของพื้นที่ กับมีลมกระโชกแรง ส่วนมากบริเวณจังหวัดสุรินทร์ บุรีรัมย์ ศรีสะเกษ และอุบลราชธานี อุณหภูมิต่ำสุด ๑๗-๒๕ องศาเซลเซียส อุณหภูมิสูงสุด ๓๕-๓๗ องศาเซลเซียส บริเวณยอดดอยอากาศหนาวถึงหนาวจัด อุณหภูมิต่ำสุด ๙-๑๔ องศาเซลเซียส ลมตะวันออกเฉียงใต้ ความเร็ว ๑๐-๒๕ กม./ชม.

ภาคกลาง มีเมฆบางส่วน โดยมีอากาศร้อนในตอนกลางวัน อุณหภูมิต่ำสุด ๒๒-๒๔ องศาเซลเซียส อุณหภูมิสูงสุด ๓๖-๓๗ องศาเซลเซียส ลมตะวันออกเฉียงใต้ ความเร็ว ๑๐-๓๐ กม./ชม.

ภาคตะวันออก มีฝนฟ้าคะนอง ร้อยละ ๑๐ ของพื้นที่ กับมีลมกระโชกแรง ส่วนมากบริเวณจังหวัดชลบุรี ระยอง จันทบุรี และตราด อุณหภูมิต่ำสุด ๒๔-๒๖ องศาเซลเซียส อุณหภูมิสูงสุด ๓๔-๓๗ องศาเซลเซียส ลมตะวันออกเฉียงใต้ ความเร็ว ๑๕-๓๐ กม./ชม. ทะเลมีคลื่นสูงประมาณ ๑ เมตร

ภาคใต้ (ฝั่งตะวันออก) มีฝนฟ้าคะนอง ร้อยละ ๑๐ ของพื้นที่ ส่วนมากบริเวณจังหวัดนครศรีธรรมราช พัทลุง สงขลา ปัตตานี ยะลา และนราธิวาส อุณหภูมิต่ำสุด ๒๑-๒๕ องศาเซลเซียส อุณหภูมิสูงสุด ๓๑-๓๓ องศาเซลเซียส ลมตะวันออกเฉียงใต้ ความเร็ว ๑๕-๓๐ กม./ชม. ทะเลมีคลื่นสูงประมาณ ๑ เมตร

ภาคใต้ (ฝั่งตะวันตก) มีเมฆบางส่วน กับมีฝนฟ้าคะนอง ร้อยละ ๑๐ ของพื้นที่ อุณหภูมิต่ำสุด ๒๒-๒๖ องศาเซลเซียส อุณหภูมิสูงสุด ๓๒-๓๕ องศาเซลเซียส ลมตะวันออกเฉียงใต้ ความเร็ว ๑๕-๓๐ กม./ชม. ทะเลมีคลื่นสูงประมาณ ๑ เมตร ห่างฝั่งคลื่นสูง ๑-๒ เมตร

กรุงเทพมหานครและปริมณฑล มีเมฆเป็นส่วนมาก กับมีฝนบางแห่ง อุณหภูมิต่ำสุด ๒๔-๒๗ องศาเซลเซียส อุณหภูมิสูงสุด ๓๓-๓๖ องศาเซลเซียส ลมตะวันออกเฉียงใต้ ความเร็ว ๑๕-๓๐ กม./ชม.

## หลง-หลินลับแลแห้งตายแล้วชาวสวนต้องเร่งติดตั้งเครื่องสูบน้ำ-วางระบบท่อส่งน้ำ เพื่อช่วยเหลือนต้นทุเรียน

ส่วนที่อุตรดิตถ์ ภาวะภัยแล้งที่เริ่มเกิดขึ้นทำให้เกษตรกรชาวสวนต้องเร่งติดตั้งเครื่องสูบน้ำ-วางระบบท่อส่งน้ำขึ้นภูเขา เพื่อช่วยเหลือนต้นทุเรียนทั้งหลง-หลินลับแล รวมถึงทุเรียนพันธุ์หมอนทอง ที่เป็นที่ต้องการของตลาดจีน

ทั้งนี้ เนื่องจากภัยแล้งทำให้นต้นทุเรียนที่กำลังบานดอกตกแห้งค้ำตัน-ไม่ติดผล บางต้นที่เป็นผลแล้วก็จะร่วงหล่น โดยเฉพาะทุเรียนต้นอ่อนที่ปลูกกันเมื่อปีที่แล้วรากยังลงไม่ลึก-หาอาหารได้ไม่เพียงพอ เมื่อขาดน้ำก็จะทำให้นต้นทุเรียนแรกปลูกแห้งตาย ซึ่งเกษตรกรบางรายเพิ่งลงแรงปลูกไปเป็นร้อยต้น แต่ขณะนี้เริ่มแห้งตายไปเหลือไม่กี่สิบต้นเท่านั้น

“เกษตรกรบางรายก็ต้องจำใจเงินกับ ธ.ก.ส.หรือสหกรณ์การเกษตร เพื่อนำเงินมาลงทุนวางระบบน้ำช่วยเหลือนต้นทุเรียนของตนเอง ก่อนที่ต้นทุเรียนจะตายทำให้เกิดความเสียหายไปมากกว่านี้” (ผู้จัดการ)

## ส่อแล้งแรง! สะแกกรังลดฮวบ-แพติด บวบพัง

ผู้สื่อข่าวรายงานว่า สถานการณ์ภัยแล้งที่อุทัยธานีส่อเค้ารุนแรงมากขึ้น โดยเฉพาะระดับน้ำในแม่น้ำสะแกกรัง ตั้งแต่บ้านน้ำตก-วัดอุโปสถาราม หรือวัดโบสถ์ โบราณสถานและสถานที่ท่องเที่ยวที่สำคัญของจังหวัดอุทัยธานี ได้ลดระดับลงอย่างรวดเร็วผิดปกติ

ทำให้ชาวแพสองริมฝั่งน้ำได้รับความเดือดร้อน หลายรายชักลากเรือแพลงร่องน้ำลึกไม่ได้ ลูกบวบไม้ไผ่ที่ใช้พุงแพให้ลอยน้ำเริ่มติดค้างบนเนินดินจนได้รับความเสียหาย ส่วนเรือแพหลังอื่นๆ จำนวนนับร้อยหลังต้องเร่งชักลากลงร่องน้ำลึกกลางแม่น้ำเพื่อป้องกันลูกบวบไม้ไผ่-ทุ่นลอยน้ำของแพได้รับความเสียหายอย่างเร่งด่วน



คนในชุมชนชาวแพดังกล่าวเชื่อว่าระดับน้ำในแม่น้ำสะแกกรังที่ลดลงอย่างรวดเร็วน่าจะเป็นผลพวงมาจากเขื่อนเจ้าพระยา จ.ชัยนาท ระบายน้ำ รวมทั้งแหล่งต้นน้ำจากอุทยานแห่งชาติแม่วงก์ ที่ไหลผ่านเขื่อนวังร่มเกล้า ต.ทุ่งใหญ่ อ.เมืองอุทัยธานี ก็แห้งจนไม่มีน้ำไหลลงมาเติมแม่น้ำสะแกกรัง

“ถ้าสถานการณ์ยังเป็นเช่นนี้จะกระทบต่อชาวบ้านชุมชนชาวแพกว่า ๒๐๐ ครอบครัว การสัญจรทางเรือไปค้าขาย ตลอดจนการเลี้ยงสัตว์น้ำ การเลี้ยงปลาในกระชัง ซึ่งเป็นอาชีพหลักของชุมชนชาวแพ จะได้รับความเสียหายไปด้วยแน่นอน” (ผู้จัดการ)

### แล้งลามปทุม คลอง ๙ แห่งขาด พืชผลเริ่มเสียหายจากขาดน้ำ

วิกฤตภัยแล้งเริ่มคุกคามอำเภอหนองเสือ จ.ปทุมธานี ซึ่งแหล่งน้ำในชลประทานคลอง ๙ แห่งขาดเป็นบางช่วง และตามคลองซอยแอลเกือบจะทุกแห่งน้ำเริ่มแห้งขาด และพืชผลทางการเกษตรใกล้เก็บเกี่ยวส่งผลให้เกษตรกรเริ่มขาดแคลนน้ำ ที่จะใช้หล่อเลี้ยงพืชผลทางการเกษตรโดยเริ่มสร้างความเสียหายให้กับเกษตรกรจำนวนหลายร้อยไร่เป็นอย่างมาก

ด้านนางสา เต็มมูล อายุ ๖๒ ปี ชาวบ้าน หมู่ ๗ ต.บึงบา อ.หนองเสือ จ.ปทุมธานี เปิดเผยว่า ตนเองนั้นทำสวนพืชล้มลุก และสวนกล้วยหอมอยู่ประมาณ ๕๐ ไร่ซึ่งในช่วงนี้ไม่สามารถสูบน้ำจากคลองชลประทานที่ ๙ เข้าร่องสวนได้เนื่องจากน้ำ จากคลองระพีพัฒน์ไหลเข้าคลองชลประทานที่ ๙ บางส่วนน้ำติดสันดอนในหมู่ ๘ ต.บึงกาสาม ซึ่งอยากฝากหน่วยงานชลประทาน ช่วยปล่อยน้ำมาให้อย่างสม่ำเสมอเพราะน้ำไม่มีและในช่วงดังกล่าวนี้ผลผลิตใกล้เก็บเกี่ยวแล้วจึงอยากจะให้ทาง อบต.บึงบา ช่วยเร่งแก้ไขให้เกษตรกรได้มีน้ำใช้ในการทำการเกษตรก่อนที่ผลผลิตทางการเกษตรจะเสียหายไปมากกว่านี้ (มติชน)

### สุราษฎร์ธานีเร่งแก้ปัญหาลิ่งกีดขวางทางน้ำ

จังหวัดสุราษฎร์ธานีเร่งแก้ไขปัญหาลิ่งกีดขวางทางน้ำ สาเหตุสำคัญของการเกิดปัญหาอุทกภัยในห้วงเวลาที่ผ่านมา เพื่อลดความเสี่ยงจากภัยพิบัติ

นายอวยชัย อินทร์นาค ผู้ว่าราชการจังหวัดสุราษฎร์ธานี ประชุมร่วมกับส่วนราชการ องค์กรปกครองส่วนท้องถิ่น และผู้เกี่ยวข้อง เพื่อหารือแนวทางและกำหนดมาตรการในการแก้ไขปัญหาลิ่งกีดขวางทางน้ำ ซึ่งเป็นส่วนหนึ่งของสาเหตุ การเกิดปัญหาอุทกภัยในห้วงเวลาที่ผ่านมา จึงจำเป็นต้องเร่งหาแนวทางป้องกันและแก้ไขปัญหามา เพื่อลดความเสี่ยงจากภัยพิบัติ และพัฒนาให้ดีกว่าเดิม

นายอวยชัยกล่าวว่า กองบัญชาการป้องกันและบรรเทาสาธารณภัยแห่งชาติ ได้รับการประสานข้อมูลการสำรวจพื้นที่ ที่มีสิ่งปลูกสร้างที่กีดขวาง หรือเป็นอุปสรรคต่อการระบายน้ำในพื้นที่จากกรมชลประทาน ซึ่งสิ่งปลูกสร้างส่วนหนึ่งเป็นสาเหตุ ของการเกิดปัญหาอุทกภัย โดยในส่วนของจังหวัดสุราษฎร์ธานี ได้รับข้อมูลเกี่ยวกับสิ่งปลูกสร้างที่กีดขวาง หรือเป็นอุปสรรคสำคัญ ต่อการระบายน้ำ จำนวน ๗ แห่ง ในพื้นที่ ๓ อำเภอ ซึ่งเป็นสะพาน ๖ จุด และท่อลอด ๑ จุด ได้แก่ พื้นที่อำเภอไชยา เป็นสะพาน รถยนต์ มีลักษณะแคบ ทำให้ระบายน้ำไม่ทัน จำนวน ๔ แห่ง พื้นที่อำเภอท่าฉาง เป็นสะพานข้ามคลอง มีลักษณะช่องเปิดขนาดเล็ก ระบายน้ำไม่ทัน จำนวน ๑ แห่ง และพื้นที่อำเภอพุนพิน เป็นสะพานรถยนต์ และท่อลอด มีลักษณะแคบ ช่องเปิดขนาดเล็ก ทำให้ระบายน้ำไม่ทัน จำนวน ๒ แห่ง (ไอ เอ็น เอ็น)