



# รายงานการเฝ้าระวังติดตามสถานการณ์น้ำ ๒๔ ชั่วโมง

ศูนย์ป้องกันวิกฤติน้ำ กรมทรัพยากรน้ำ กระทรวงทรัพยากรธรรมชาติและสิ่งแวดล้อม  
โทรศัพท์ ๐ ๒๒๕๘ ๖๖๓๑ โทรสาร ๐ ๒๒๕๘ ๖๖๒๕ <http://www.dwr.go.th>

รายงานฉบับที่ ๑๑๓๖/๒๕๖๐

เวลา ๐๘.๐๐น.

วันที่ ๒๙ กรกฎาคม ๒๕๖๐

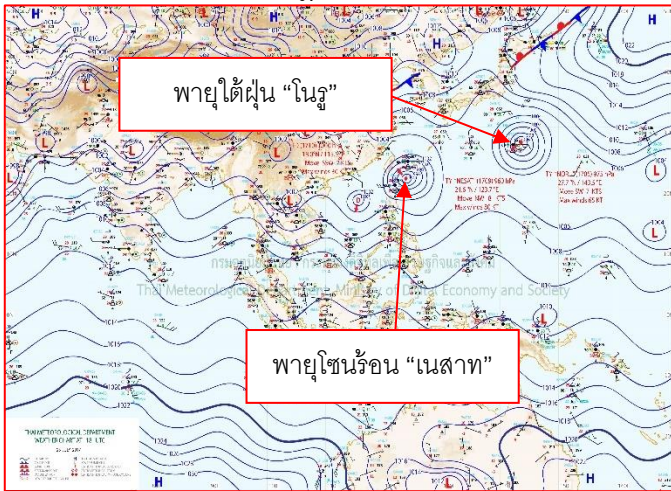
เรื่อง รายงานการเฝ้าระวังติดตามสถานการณ์น้ำ ๒๔ ชั่วโมง

เรียน รมว.ทส. เลขาธิการ รมว.ทส.ปท.ทส. รอง ปท.ทส. อทน. รอง อทน. และหน่วยงานที่เกี่ยวข้อง

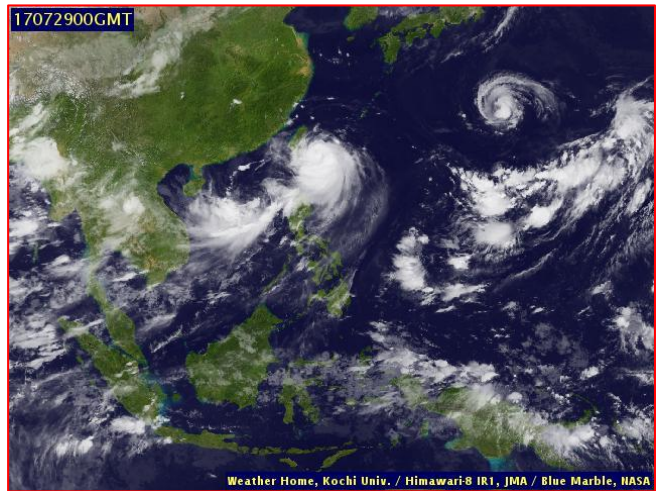
กรมทรัพยากรน้ำขอรายงานการเฝ้าระวังและติดตามสถานการณ์น้ำ ประจำวันที่ ๒๙ กรกฎาคม ๒๕๖๐ ดังนี้

## ๑. สภาวะอากาศ ณ เวลา ๐๗.๐๐ น. (ที่มา: กรมอุตุนิยมวิทยา)

พยากรณ์อากาศ ๒๔ ชั่วโมงข้างหน้า ภาคตะวันออกเฉียงเหนือตอนบนจะมีฝนตกหนักถึงหนักมากบางพื้นที่ได้อีก ๑ วัน ขอให้ประชาชนในบริเวณดังกล่าวระวังฝนที่ตกสะสมอีก ๑-๒ วัน สำหรับภาคใต้มีฝนฟ้าคะนองกระจาย ส่วนทะเลอันดามันและอ่าวไทยตอนบนคลื่นสูง ๒-๓ เมตร ชาวเรือควรเดินเรือด้วยความระมัดระวังและเรือเล็กควรงดออกจากฝั่งจนถึงวันที่ ๒๙ กรกฎาคม ๒๕๖๐ นี้

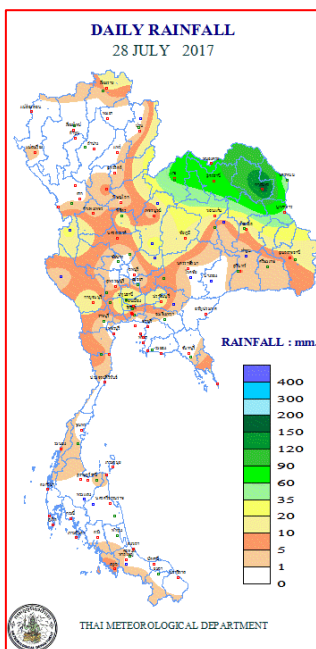


แผนที่อากาศ วันที่ ๒๙ ก.ค. ๒๕๖๐ เวลา ๐๑.๐๐ น.



ภาพถ่ายจากดาวเทียม วันที่ ๒๙ ก.ค. ๒๕๖๐ เวลา ๐๗.๐๐ น.

## ๒. ปริมาณฝนสะสม ณ เวลา ๐๗.๐๐ น. (เมื่อวาน) - ๐๗.๐๐ น. (วันนี้) (ที่มา: กรมอุตุนิยมวิทยา)

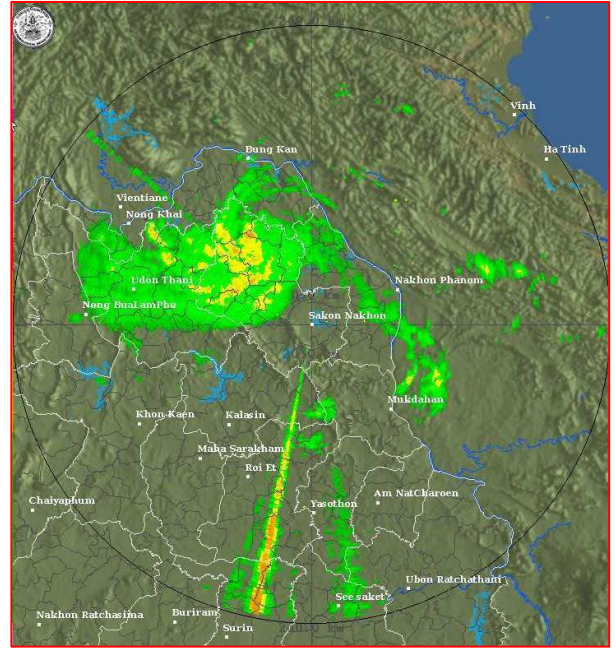


จุดตรวจวัด	ปริมาณฝน (มม.)
จ.สกลนคร	๑๘๐.๓
จ.อุดรธานี	๗๗.๗
จ.เลย (สภข.)	๖๑.๙
จ.มุกดาหาร	๕๖.๗
จ.นครพนม (สภข.)	๔๓.๖
จ.ปทุมธานี	๓๗.๑
จ.หนองบัวลำภู	๓๖.๐
จ.เพชรบูรณ์ (วิเชียรบุรี)	๒๔.๓

๓.เรดาร์ตรวจอากาศ ณ วันที่ ๒๙ กรกฎาคม ๒๕๖๐ (ที่มา: กรมอุตุนิยมวิทยา)



สถานีสุวรรณภูมิ เวลา ๐๘.๓๐ น.



สถานีสกลนคร เวลา ๐๘.๑๕ น.

จากเรดาร์ตรวจอากาศจะพบว่ามีกุ่มเมฆฝนกระจายบริเวณภาคเหนือ ภาคตะวันออกเฉียงเหนือ ภาคตะวันออก และภาคกลาง

๔.สถานการณ์น้ำในอ่างเก็บน้ำขนาดใหญ่ ณ วันที่ ๒๘ กรกฎาคม ๒๕๖๐ (ที่มา: กรมชลประทาน)

สภาพน้ำในอ่างเก็บน้ำขนาดใหญ่ ปริมาณน้ำในอ่างฯ ๔๒,๔๕๕ ล้านลบ.ม. คิดเป็นร้อยละ ๖๐ (ปริมาณน้ำใช้การได้ ๑๘,๙๒๘ ล้านลบ.ม. คิดเป็นร้อยละ ๔๐) ปริมาณน้ำในอ่างฯ เทียบกับปี ๒๕๕๙ (๓๒,๔๑๓ ล้านลบ.ม. คิดเป็นร้อยละ ๔๖) มากกว่าปี ๒๕๕๙ จำนวน ๑๐,๐๔๒ ล้านลบ.ม. ปริมาณน้ำไหลลงอ่างฯ จำนวน ๕๘๗.๙๑ ล้านลบ.ม.ปริมาณน้ำระบาย จำนวน ๑๓๖.๑๐ ล้านลบ.ม. สามารถรับน้ำได้อีก ๒๘,๓๐๒ ล้านลบ.ม.

อ่างเก็บน้ำ	ปริมาณน้ำในอ่าง		ปริมาณน้ำใช้การได้		ปริมาณน้ำไหลลงอ่าง		ปริมาณน้ำระบาย		ปริมาณน้ำรับได้อีก (ล้าน ม. <sup>๓</sup> ) (ความจุที่ รนส.- ปริมาณน้ำปัจจุบัน)
	ปริมาณ (ล้าน ม. <sup>๓</sup> )	% น้ำเก็บกัก	ปริมาณ (ล้าน ม. <sup>๓</sup> )	% น้ำใช้การ	วันนี้ (ล้าน ม. <sup>๓</sup> )	เมื่อวาน (ล้าน ม. <sup>๓</sup> )	วันนี้ (ล้าน ม. <sup>๓</sup> )	เมื่อวาน (ล้าน ม. <sup>๓</sup> )	
๑.ภูมิพล	๖,๓๓๒	๔๗	๒,๕๓๒	๒๖	๔๒.๓๖	๓๖.๑๔	๓.๐๐	๓.๐๐	๗,๑๓๐
๒.สิริกิติ์	๕,๓๘๐	๕๗	๒,๕๓๐	๓๘	๕๕.๕๐	๖๖.๘๒	๒.๐๒	๒.๐๑	๕,๒๖๐
๓.จุฬารัตน์	๙๐	๕๕	๕๓	๔๑	๒.๐๔	๐.๓๔	๐.๐๐	๐.๐๐	๑๑๗
๔.อุบลรัตน์	๑,๓๓๓	๕๕	๗๕๒	๔๑	๔๒.๑๓	๒๑.๑๗	๑๖.๗๒	๑๔.๕๒	๑,๐๙๘
๕.ลำปาว	๑,๒๖๒	๖๔	๑,๑๖๒	๖๒	๙๔.๐๐	๔๖.๙๗	๑๙.๑๑	๑๙.๒๑	๑,๑๘๘
๖.สิรินธร	๑,๓๒๖	๖๗	๔๙๔	๔๔	๖๒.๐๕	๘๐.๐๒	๗.๔๒	๗.๔๙	๖๔๐
๗.ป่าสักชลสิทธิ์	๓๔๘	๓๖	๓๔๕	๓๖	๔๒.๕๓	๒๖.๒๑	๓๒.๐๑	๓๐.๓๐	๖๑๒
๘.ศรีนครินทร์	๑๒,๙๑๙	๗๓	๒,๖๕๔	๓๕	๔๓.๘๙	๓๔.๓๙	๗.๑๑	๖.๑๙	๕,๙๓๑
๙.วชิราลงกรณ	๕,๐๓๐	๕๗	๒,๐๑๘	๓๕	๙๐.๒๒	๘๓.๙๕	๖.๙๖	๗.๐๐	๕,๙๗๐
๑๐.ขุนด่านปราการชล	๙๖	๔๓	๙๑	๔๑	๒.๑๓	๒.๑๐	๐.๑๐	๐.๑๐	๑๓๐
๑๑.รัชชประภา	๓,๙๕๓	๗๐	๒,๖๐๒	๖๑	๑๕.๕๗	๑๒.๐๑	๖.๔๕	๐.๐๐	๒,๖๖๗
๑๒.บางบาล	๘๖๕	๕๙	๕๘๘	๕๐	๑.๖๐	๒.๕๘	๕.๙๕	๖.๑๓	๘๐๙

**๕. สถานการณ์น้ำในประเทศ ณ วันที่ ๒๕ - ๒๙ กรกฎาคม ๒๕๖๐ (ที่มา: กรมชลประทาน)**

สถานี	แม่น้ำ	อำเภอ	จังหวัด	ระดับ ตลิ่ง (ม. รทก.)	ระดับน้ำ (ม.รทก.)					แนวโน้ม
					อังคาร	พุธ	พฤหัสบดี	ศุกร์	เสาร์	
					๒๕ ก.ค.	๒๖ ก.ค.	๒๗ ก.ค.	๒๘ ก.ค.	๒๙ ก.ค.	
P.๑	ปิง	เมือง	เชียงใหม่	๓.๗๐	๒.๑๙	๒.๐๐	๒.๑๐	๒.๐๖	๑.๘๑	ลดลง
W.๑C	วัง	เมือง	ลำปาง	๕.๒๐	๑.๓๔	๑.๔๒	๑.๔๕	๑.๔๐	๑.๓๘	ลดลง
Y.๑๖	ยม	บางระกำ	พิษณุโลก	๑.๕๔	๗.๑๖	๗.๒๑	๗.๓๒	๗.๔๖	๗.๕๘	เพิ่มขึ้น
N.๗A	น่าน	เมือง	พิจิตร	๑๐.๗๘	๖.๕๗	๗.๐๗	๗.๖๔	๘.๒๕	๘.๖๕	เพิ่มขึ้น
C.๑๓	เจ้าพระยา	สรรพยา	ชัยนาท	๑๖.๓๔	๑๒.๖๔	๑๒.๗๓	๑๒.๗๙	๑๒.๖๗	๑๒.๘๗	เพิ่มขึ้น
M.๖A	มูล	สตึก	บุรีรัมย์	๖.๐๐	๓.๖๔	๓.๖๔	๓.๖๑	๔.๐๘	๔.๐๗	ลดลง
M.๗	มูล	เมือง	อุบลราชธานี	๗.๐๐	๔.๘๒	๕.๓๕	๕.๘๙	๖.๒๖	๖.๕๐	เพิ่มขึ้น
M.๑๙๑	ลำตะคอง	เมือง	นครราชสีมา	๓.๐๐	๐.๖๔	๐.๔๕	๐.๕๐	๐.๘๔	๐.๙๘	เพิ่มขึ้น
M.๑๕๙	ลำชี	จอมพระ	สุรินทร์	๑๑.๓๐	๓.๗๘	๓.๘๖	๔.๗๐	๕.๕๘	๖.๑๐	เพิ่มขึ้น
M.๙๕	ลำเสียวใหญ่	สุวรรณภูมิ	ร้อยเอ็ด	๓.๒๐	๒.๖๑	๒.๔๖	๒.๘๓	๒.๙๒	๓.๒๒	เพิ่มขึ้น
X.๖๔	คลองท่าชะ	ท่าแซะ	ชุมพร	๑๗.๑๓	๘.๓๖	๙.๒๙	๑๒.๓๔	๑๖.๖๘	๑๕.๑๑	ลดลง
X.๑๔๙	คลองกลาย	นบพิตำ	นครศรีธรรมราช	๓๓.๙๖	๒๘.๙๗	๒๘.๙๗	๒๙.๐๑	๒๙.๐๒	๒๘.๙๙	ลดลง
X.๒๗๔	แม่น้ำโก-ลก	แว้ง	นราธิวาส	๒๒.๔๐	๑๘.๘๐	๑๘.๘๐	๑๘.๗๐	๑๘.๗๐	๑๘.๖๘	ลดลง
X.๓๗A	แม่น้ำตาปี	พระแสง	สุราษฎร์ธานี	๑๐.๗๖	๖.๑๕	๖.๑๒	๖.๔๙	๖.๕๘	๖.๕๕	ลดลง

\*\*\* ยังไม่ได้รับรายงาน

**สถานการณ์น้ำในพื้นที่ลุ่มน้ำโขง ณ วันที่ ๒๘ กรกฎาคม ๒๕๖๐ (ที่มา:MRC: Mekong River Commission )**

สถานี	ระดับตลิ่ง(เมตร)	ระดับน้ำ (เมตร)	ต่ำกว่าระดับตลิ่ง (เมตร)	แนวโน้ม
อ.เชียงแสน จ.เชียงราย	๑๒.๘๐	๔.๖๓	๘.๑๗	ลดลง
อ.เชียงคาน จ.เลย	๑๖.๐๐	๑๑.๖๐	๔.๔	เพิ่มขึ้น
อ.เมือง จ.หนองคาย	๑๒.๒๐	๙.๑๙	๓.๐๑	เพิ่มขึ้น
อ.เมือง จ.นครพนม	๑๒.๐๐	๙.๒๑	๒.๗๙	เพิ่มขึ้น
อ.เมือง จ.มุกดาหาร	๑๒.๕๐	๙.๖๐	๒.๙	เพิ่มขึ้น
อ.โขงเจียม จ.อุบลราชธานี	๑๔.๕๐	๑๓.๔๓	๑.๐๗	เพิ่มขึ้น

**๖.สถานการณ์เตือนภัย Early Warning ณ วันที่ ๒๙ กรกฎาคม ๒๕๖๐ (ที่มา: สำนักวิจัย พัฒนาและอุทกวิทยา กรมทรัพยากรน้ำ)**

[เวลา ๑๕.๐๐ น.(เมื่อวาน) - ๐๘.๐๐ น.(วันนี้)]

การแจ้งเตือน	สถานี	การแจ้งเตือน
<b>เตือนสีแดง (อพยพ)</b>	บ้านกลาง ตำบลศิลา อำเภอห่มเกล้า จังหวัดเพชรบูรณ์	ระดับน้ำ ๕.๘๖ เมตร ระดับวิกฤต ๕.๘๐ เมตร
<b>เตือนสีเหลือง (เตือนภัย)</b>	บ้านช้างน ตำบลศิลา อำเภอห่มเกล้า จังหวัดเพชรบูรณ์	ปริมาณฝนสะสม ๑๒ ชั่วโมง ๑๐๐.๐ มิลลิเมตร
	บ้านโป่ง ตำบลนาแหม อำเภอเมืองเลย จังหวัดเลย	ปริมาณฝนสะสม ๑๒ ชั่วโมง ๑๒๔.๕ มิลลิเมตร
	บ้านท่าบม (หมู่ ๘) ตำบลเขาแก้ว อำเภอเชียงคาน จังหวัดเลย	ปริมาณฝนสะสม ๑๒ ชั่วโมง ๙๘.๐ มิลลิเมตร
<b>เตือนสีเขียว (เฝ้าระวัง)</b>	บ้านนาอ่อง* ตำบลแม่ศึก อำเภอแม่แจ่ม จังหวัดเชียงใหม่	ระดับน้ำ ๒.๑๓ เมตร ระดับวิกฤต ๔.๐๐ เมตร
	บ้านห้วยเย็น ตำบลปิงหลวง อำเภอนาหมื่น จังหวัดน่าน	ปริมาณฝนสะสม ๑๒ ชั่วโมง ๘๘.๕ มิลลิเมตร
	บ้านน้ำตอน ตำบลนาบัว อำเภอนครไทย จังหวัดพิษณุโลก	ระดับน้ำ ๒.๕๑ เมตร ระดับวิกฤต ๔.๐๐ เมตร
	บ้านชัยสมบูรณ์ ตำบลวังข่อย อำเภอไพศาลี จังหวัดนครสวรรค์	ปริมาณฝนสะสม ๑๒ ชั่วโมง ๘๒.๕ มิลลิเมตร
	บ้านห้วยผักกูด ตำบลศิลา อำเภอห่มเกล้า จังหวัดเพชรบูรณ์	ปริมาณฝนสะสม ๑๒ ชั่วโมง ๘๒.๕ มิลลิเมตร
	บ้านโคกสว่าง ตำบลศรีสองรัก อำเภอเมืองเลย จังหวัดเลย	ปริมาณฝนสะสม ๑๒ ชั่วโมง ๘๒.๕ มิลลิเมตร
	บ้านหัวฝาย ตำบลชัยพฤกษ์ อำเภอเมืองเลย จังหวัดเลย	ปริมาณฝนสะสม ๑๒ ชั่วโมง ๘๓.๐ มิลลิเมตร

\*ได้รับข้อมูลจากทางSocial Media โดยโปรแกรม Line ศูนย์อุทกภัย ทน.

### ๗. สถานการณ์ธรณีพิบัติ ณ วันที่ ๒๗ กรกฎาคม ๒๕๖๐ (ที่มา : กรมทรัพยากรธรณี)

ประกาศระงับภัยดินถล่มและน้ำป่าไหลหลากในพื้นที่ ระหว่างวันที่ ๒๗ - ๒๙ กรกฎาคม ๒๕๖๐ โดยเฉพาะ ลุ่มน้ำปิง (กำแพงเพชร) ลุ่มน้ำสาละวิน (แม่ฮ่องสอน) ลุ่มน้ำน่าน (พิษณุโลก) ลุ่มน้ำมูล (อุบลราชธานี ศรีสะเกษ) ลุ่มน้ำชายฝั่งทะเลตะวันออก (ระยอง จันทบุรี ตราด) ลุ่มน้ำชายฝั่งทะเลประจวบคีรีขันธ์ (ประจวบคีรีขันธ์) ลุ่มน้ำชายฝั่งทะเลภาคใต้ฝั่งตะวันตก (ระนอง)

### ๘. เหตุการณ์วิกฤตน้ำปัจจุบัน ณ วันที่ ๒๙ กรกฎาคม ๒๕๖๐ [เวลา ๑๕.๐๐ น.(เมื่อวาน) - ๐๘.๐๐ น.(วันนี้)]

**จ.สกลนคร** - วันที่ ๒๘ ก.ค. ๖๐ สถานการณ์อุทกภัยในพื้นที่จังหวัดสกลนคร เกี่ยวกับถนนเส้นทางสัญจร มีถนนเส้นทางสัญจรในพื้นที่น้ำท่วมจนไม่สามารถสัญจรได้ตามปกติจำนวนมากเกือบทั้งจังหวัด ทางจังหวัดสกลนคร ได้สนธิกำลังทุกฝ่ายกู้วิกฤตน้ำท่วมหนักทั้งเมือง โดยเร่งอพยพประชาชนที่บ้านเรือนถูกน้ำท่วมไปพักอาศัยอยู่ในที่น้ำท่วมไม่ถึง หรือบนอาคารสูง เช่น ศาลากลางจังหวัด ทั้งนี้ มูลเหตุเบื้องต้นที่น้ำทะลักเข้าท่วมเมืองสกลนคร เนื่องจากฝนตกหนักต่อเนื่องทั้งวันทั้งคืน ทำให้แหล่งเก็บน้ำขนาดใหญ่หลายแห่งมีปริมาณน้ำล้นถึงขั้นแนวกันพัง

**จ.กาฬสินธุ์** - วันที่ ๒๘ ก.ค. ๖๐ ผลกระทบจากพายุเซินกาที่จังหวัดกาฬสินธุ์ ซึ่งอ่อนกำลังลงเป็นดีเปรสชัน และกลายเป็นหย่อมความกดอากาศต่ำ ยังคงสร้างความเดือดร้อนให้แก่ประชาชน ล่าสุดเกิดกระแสน้ำไหลบ่าจากอ่างเก็บน้ำห้วยสีทน อำเภอมืองกาฬสินธุ์ ไหลท่วมบ้านเรือนประชาชนในเขตเทศบาลเมืองกาฬสินธุ์แล้ว ๓๐๐ ครอบครัวย

**จ.บุรีรัมย์** - วันที่ ๒๘ ก.ค. ๖๐ ฝายน้ำล้นบ้านหนองกระทุ่ม-กาละโก หลากเข้าท่วมสวนยางพารา ไร่อ้อย และนาข้าว เกษตรกร อ.แคนดง จ.บุรีรัมย์ เป็นวงกว้างกว่า ๒,๐๐๐ ไร่ ส่วนบ้านเรือนร้านค้ากว่า ๑,๐๐๐ หลัง ที่ถูกน้ำเอ่อท่วมเริ่มลดระดับ คาดหากฝนไม่ตกเพิ่ม ๓-๔ วัน เข้าสู่สภาวะปกติ

**จ.ระนอง** - หลังจากเมื่อช่วงเย็นวันที่ ๒๗ ก.ค. มีฝนตกหนักอย่างต่อเนื่อง ในพื้นที่จังหวัดระนอง ส่งผลให้เกิดน้ำป่าไหลหลากเข้าท่วมพื้นที่การเกษตร และ บ้านเรือนประชาชนในหลายพื้นที่ของ ต.ปากจั่น อ.กระบุรี จ.ระนอง รวม ๑๑ หมู่บ้าน โดยเฉพาะ หมู่ที่ ๖ บ้านเกาะกลาง และ หมู่ที่ ๗ บ้านคลองเงิน พบว่ามีระดับน้ำสูงขึ้นอย่างต่อเนื่อง ระดับน้ำบางจุดสูงถึง ๒ เมตร นอกจากนั้นยังพบว่า พื้นที่ หมู่ ๑ ตำบล จปร หมู่ที่ ๑ หมู่ที่ ๔ หมู่ที่ ๕ หมู่ที่ ๘ หมู่ที่ ๙ ถนนสาย ๑๑ สะพานขาด ๒ แห่ง บ้านเรือนได้รับผลกระทบ ๒๕๐ หลัง

### ๙. สถานการณ์อุทกภัย ณ วันที่ ๒๘ กรกฎาคม ๒๕๖๐ (ที่มา : กรมป้องกันและบรรเทาสาธารณภัย)

อุทกภัย และน้ำไหลหลาก ตั้งแต่วันที่ ๕ - ๒๘ ก.ค. ๖๐ (หัวขั้ ๒) เกิดฝนตกหนักทำให้มีน้ำไหลหลากท่วมขังในพื้นที่ ๓๗ จังหวัด ๑๑๓ อำเภอ ๓๕๘ ตำบล ๑,๔๓๗ หมู่บ้าน ๑ ชุมชน (นครสวรรค์ ชัยนาท จันทบุรี เพชรบูรณ์ น่าน พระนครศรีอยุธยา ชุมพร ยโสธร กำแพงเพชร เชียงราย เชียงใหม่ อ่างทอง ตราด ระนอง หนองคาย ชัยภูมิ พิจิตร อุตรดิตถ์ พะเยา นนทบุรี พิษณุโลก สระบุรี เลย อุบลราชธานี ขอนแก่น มหาสารคาม แพร่ แม่ฮ่องสอน ประจวบคีรีขันธ์ ศรีสะเกษ นครราชสีมา ลพบุรี ลำปาง กาฬสินธุ์ บุรีรัมย์ สกลนคร สุโขทัย) สถานการณ์คลี่คลายแล้ว ๒๑ จังหวัด **ยังคงมีสถานการณ์ ๑๖ จังหวัด (จ.อุบลราชธานี มหาสารคาม ศรีสะเกษ พิจิตร นครราชสีมา กาฬสินธุ์ ขอนแก่น ลพบุรี แม่ฮ่องสอน พระนครศรีอยุธยา อุตรดิตถ์ บุรีรัมย์ พิษณุโลก ระนอง สกลนคร สุโขทัย) ๖๒ อำเภอ ๒๒๘ ตำบล ๑,๐๘๘ หมู่บ้าน**

### ๑๐. การเตรียมความพร้อมรับมือสถานการณ์อุทกภัย (กรมทรัพยากรน้ำ)

สรุปการสูบน้ำ และบริการน้ำดื่ม เพื่อช่วยเหลือสถานการณ์อุทกภัยตั้งแต่ ๑๖ พฤษภาคม - ๒๑ กรกฎาคม พ.ศ. ๒๕๖๐

ทรัพยากรน้ำภาค	พื้นที่	ปริมาณการสูบน้ำรวม (ลบ.ม.)	น้ำอุปโภค (ลิตร)	บริการน้ำดื่ม (ลิตร)
ภาค ๑	ทรัพยากรน้ำภาค	-	-	๑๔๙,๐๗๖
ภาค ๒	ต.ลำโรงเหนือ อ.เมือง จ.สมุทรปราการ	๑,๖๒๕,๗๐๐	-	-
	จ.นครสวรรค์ (บึงบอระเพ็ด)	๘๖,๔๐๐	-	-
	ทต.ท่าลาน ต.บ้านครัว อ.บ้านหม้อ จ.สระบุรี	๘๐๔,๖๐๐	-	-
	ม.๔ ต.ตาคี อ.ตาคี จ.นครสวรรค์	๑๑๖,๖๔๐	-	-
	ต.หนองไผ่แบน อ.เมือง จ.อุทัยธานี	๑,๑๗๙,๓๖๐	-	-
	วัดธรรมาราม ต.บ้านป้อม จ.พระนครศรีอยุธยา	๕๖,๗๐๐	-	-

ทรัพยากรน้ำภาค	พื้นที่	ปริมาณการสูบน้ำรวม (ลบ.ม.)	น้ำอุปโภค (ลิตร)	บริการน้ำดื่ม (ลิตร)
ภาค ๓	ต.หมากแข้ง อ.เมือง จ.อุดรธานี	๓๒,๐๐๐	-	-
	บ.โนนเขวา ต.สี้อ อ.กุมภวาปี จ.อุดรธานี	๗๘,๐๐๐		
	ต.บ้านจั่น อ.เมือง จ.อุดรธานี	๑,๒๐๐	-	-
ภาค ๔	อบต.หัววัว อ.ยางตลาด จ.กาฬสินธุ์	๙๑,๒๐๐	-	-
	ทน.ขอนแก่น อ.เมือง จ.ขอนแก่น	๑๐๙,๕๖๐	-	-
	ต.ท่านางแนว อ.เวียงชัย จ.ขอนแก่น	๖๘,๐๔๐	-	-
	ต.โนนฆ้อง อ.บ้านฝาง จ.ขอนแก่น	๒๘,๘๐๐	-	-
ภาค ๕	ต.สะแกกราช อ.ปักธงชัย จ.นครราชสีมา	๓๖,๐๐๐	-	-
ภาค ๖	อ.อรัญประเทศ จ.สระแก้ว	๙๒๐,๐๐๐	-	-
ภาค ๗	ต.ศาลาขาว อ.เมือง จ.สุพรรณบุรี	๕๒๘,๑๒๐	-	-
	ต.โพธิ์งาม อ.เมือง จ.สุพรรณบุรี	๑๑๓,๔๐๐	-	-
	ต.สวนแตง อ.เมือง จ.สุพรรณบุรี	๑๒๑,๕๐๐	-	-
	ต.บางใหญ่ อ.บางปลาม้า จ.สุพรรณบุรี	๑,๕๕๕,๒๐๐	-	-
	ต.ธงชัย อ.บางสะพาน จ.ประจวบคีรีขันธ์	๑๙,๔๔๐	-	-
ภาค ๘	ต.ย่านยาว อ.สวรรคโลก จ.สุโขทัย	๑๕๓,๐๐๐	๖๓๖,๐๐๐	๙,๖๔๐
		๗,๗๒๔,๘๖๐	๖๓๖,๐๐๐	๑๕๘,๗๑๖

#### ๑๑. การคาดการณ์ลักษณะอากาศ ๗ วันข้างหน้า (ระหว่างวันที่ ๒๙ กรกฎาคม - ๓ สิงหาคม ๒๕๖๐)

ในวันที่ ๒๘ ก.ค. ประเทศไทยมีฝนตกชุกหนาแน่นกับมีฝนตกหนักถึงหนักมากบางแห่งในบริเวณภาคเหนือ ภาคตะวันออกเฉียงเหนือ ภาคตะวันออก และภาคใต้ ส่วนในช่วงวันที่ ๒๙ ก.ค.- ๓ ส.ค. ประเทศไทยมีปริมาณฝนลดลง แต่ยังคงมีฝนตกหนักบางแห่งในภาคเหนือ ภาคตะวันออกเฉียงเหนือ ภาคตะวันออกและภาคใต้

สำหรับในช่วงวันที่ ๒๘-๒๙ ก.ค. บริเวณทะเลอันดามันและอ่าวไทยตอนบนมีคลื่นสูง ๒-๓ เมตร ส่วนในช่วงวันที่ ๓๐ ก.ค.- ๒ ส.ค. บริเวณทะเลอันดามันและอ่าวไทยตอนบนมีคลื่นสูงประมาณ ๒ เมตร

#### ๑๒. สรุปสถานการณ์น้ำลุ่มน้ำต่างๆ ณ วันที่ ๒๗ กรกฎาคม ๒๕๖๐ (กรมทรัพยากรน้ำ)

##### สถานการณ์น้ำในพื้นที่ลุ่มน้ำบางปะกง-ปราจีนบุรี

- ลุ่มน้ำบางปะกง สถานการณ์น้ำอยู่ในภาวะปกติ (ระดับน้ำต่ำกว่าระดับตลิ่งต่ำสุด) และระดับน้ำในลำน้ำส่วนใหญ่มีแนวโน้มเพิ่มขึ้น
- ลุ่มน้ำปราจีนบุรี สถานการณ์น้ำอยู่ในภาวะปกติ (ระดับน้ำต่ำกว่าระดับตลิ่งต่ำสุด) และระดับน้ำในลำน้ำส่วนใหญ่มีแนวโน้มเพิ่มขึ้น

สถานการณ์น้ำในพื้นที่ลุ่มน้ำทะเลสาบสงขลา ปัจจุบันสถานการณ์น้ำในลำน้ำโดยทั่วไปอยู่ในภาวะปกติ (ระดับน้ำต่ำกว่าระดับตลิ่งต่ำสุด) ระดับน้ำในลำน้ำส่วนใหญ่มีแนวโน้มเพิ่มขึ้นและลดลงในบางพื้นที่

จึงเรียนมาเพื่อโปรดทราบ

นายวรศาสน์ อภัยพงษ์  
อธิบดีกรมทรัพยากรน้ำ