



รายงานการเฝ้าระวังติดตามสถานการณ์น้ำ ๒๔ ชั่วโมง

ศูนย์ป้องกันวิกฤติน้ำ กรมทรัพยากรน้ำ กระทรวงทรัพยากรธรรมชาติและสิ่งแวดล้อม
โทรศัพท์ ๐ ๒๒๙๘ ๖๖๓๑ โทรสาร ๐ ๒๒๙๘ ๖๖๒๙ <http://www.dwr.go.th>

รายงานฉบับที่ ๗๖๓/๒๕๖๐

เวลา ๐๘.๐๐ น.

วันที่ ๒๓ มกราคม ๒๕๖๐

เรื่อง รายงานการเฝ้าระวังติดตามสถานการณ์น้ำ ๒๔ ชั่วโมง

เรียน รมว.ทส. เลขานุการ รมว.ทส. ปกท.ทส. รอง ปกท.ทส. อทน. รอง อทน. และหน่วยงานที่เกี่ยวข้อง

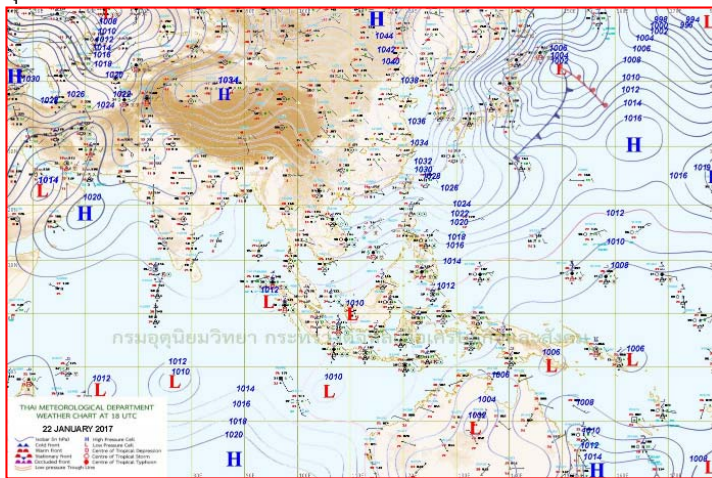
กรมทรัพยากรน้ำขอรายงานการเฝ้าระวังและติดตามสถานการณ์น้ำ ประจำวันที่ ๒๓ มกราคม ๒๕๖๐ ดังนี้

๑. สภาพอากาศ ณ เวลา ๐๖.๐๐ น. (ที่มา: กรมอุตุนิยมวิทยา)

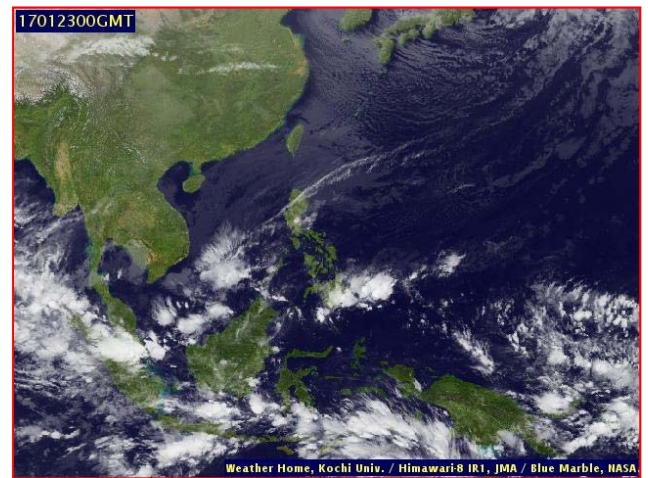
พยากรณ์อากาศ ๒๔ ชั่วโมงข้างหน้า ภาคใต้ยังคงมีฝนตกต่อเนื่องและมีฝนหนักถึงหนักมากหลายพื้นที่ในบริเวณจังหวัด นครศรีธรรมราช พัทลุง สงขลา ปัตตานี ยะลา และนราธิวาส ขอให้ประชาชนบริเวณดังกล่าวระวังอันตรายจากฝนตกหนัก ฝนที่ตกสะสม น้ำท่วมฉับพลัน น้ำป่าไหลหลาก และในพื้นที่เสี่ยงภัยขอให้เฝ้าระวังดินโคลนถล่ม

สำหรับคลื่นลมบริเวณอ่าวไทยจะมีกำลังแรง โดยอ่าวไทยตอนล่างตั้งแต่จังหวัดสุราษฎร์ธานีลงไป มีคลื่นสูง ๒-๓ เมตร ชาวเรือควรเดินเรือด้วยความระมัดระวัง เรือเล็กควรงดออกจากฝั่งในระยะนี้ และขอให้ติดตามข่าวพยากรณ์อากาศจากกรมอุตุนิยมวิทยาอย่างใกล้ชิด

สำหรับประเทศไทยตอนบน จะมีอากาศหนาวเย็นลง โดยภาคตะวันออกเฉียงเหนืออุณหภูมิจะลดลงอีก ๒-๔ องศาเซลเซียส กับมีลมแรง ส่วนภาคเหนือ ภาคกลาง และภาคตะวันออก อุณหภูมิจะลดลงอีก ๑-๓ องศา ขอให้ประชาชนดูแลสุขภาพเนื่องจากสภาพอากาศที่หนาวเย็นไว้ด้วย

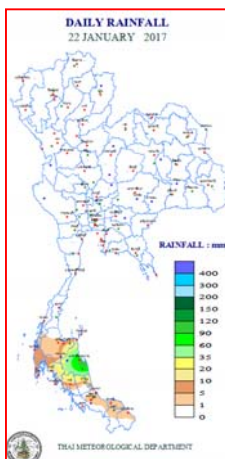


แผนที่อากาศ วันที่ ๒๓ ม.ค. ๒๕๖๐ เวลา ๐๖.๐๐ น.



ภาพถ่ายจากดาวเทียม วันที่ ๒๓ ม.ค. ๒๕๖๐ เวลา ๐๗.๐๐ น.

๒. ปริมาณฝนสะสม ณ เวลา ๐๗.๐๐ น. (เมื่อวาน) - ๐๗.๐๐ น. (วันนี้) (ที่มา: กรมอุตุนิยมวิทยา)

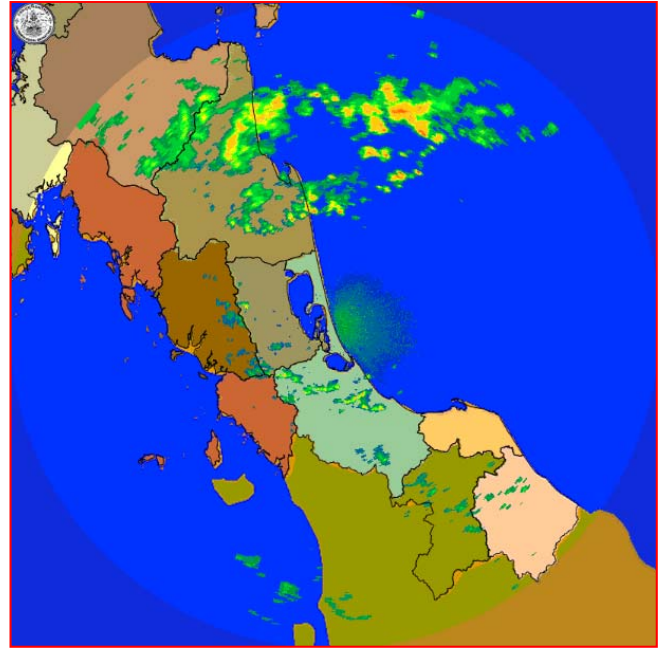


จุดตรวจวัด	ปริมาณฝน (มม.)
จ.นครศรีธรรมราช (สภข.)	๑๑๓.๓
จ.นครศรีธรรมราช	๘๕.๐
จ.นครศรีธรรมราช (อ.ฉวาง)	๔๔.๕
จ.กระบี่	๑๓.๒
จ.สงขลา (หาดใหญ่)	๘.๔
จ.สุราษฎร์ธานี (สภข.)	๘.๐
จ.ตรัง	๗.๖

๓. เรดาร์ตรวจอากาศ ณ วันที่ ๒๓ มกราคม ๒๕๖๐ (ที่มา: กรมอุตุนิยมวิทยา)



สถานีสุวรรณภูมิ เวลา ๐๗.๓๐ น.



สถานีสงขลา เวลา ๐๘.๑๕ น.

จากเรดาร์ตรวจอากาศ จะพบว่ามียกุ่มเมฆฝนกระจายบริเวณภาคกลาง และภาคใต้

๔. สถานการณ์น้ำในอ่างเก็บน้ำขนาดใหญ่ ณ วันที่ ๒๒ มกราคม ๒๕๖๐ (ที่มา: กรมชลประทาน)

สภาพน้ำในอ่างเก็บน้ำขนาดใหญ่ ปริมาณน้ำในอ่างฯ ๔๘,๐๐๙ ล้าน ลบ.ม. คิดเป็นร้อยละ ๖๘ (ปริมาณน้ำใช้การได้ ๒๔,๔๘๓ ล้าน ลบ.ม. คิดเป็นร้อยละ ๕๔) ปริมาณน้ำในอ่างฯ เทียบกับปี ๒๕๕๘ (๔๐,๙๕๗ ล้าน ลบ.ม. คิดเป็นร้อยละ ๕๔) มากกว่าปี ๒๕๕๙ จำนวน ๙,๔๖๕ ล้าน ลบ.ม. ปริมาณน้ำไหลลงอ่างฯ จำนวน ๓๗.๖๑ ล้าน ลบ.ม. ปริมาณน้ำระบายจำนวน ๘๖.๔๔ ล้าน ลบ.ม. สามารถรับน้ำได้อีก ๒๒,๗๔๘ ล้าน ลบ.ม. ในช่วงฤดูแล้งตั้งแต่วันที่ ๑ พฤศจิกายน ๒๕๕๙ ถึงปัจจุบัน ปริมาณน้ำไหลลงอ่างฯ สะสม จำนวน ๕,๓๙๙ ลบ.ม. ปริมาณน้ำระบายสะสม จำนวน ๕,๕๒๑ ล้าน ลบ.ม.

อ่างเก็บน้ำ	ปริมาณน้ำในอ่าง		ปริมาณน้ำใช้การได้		ปริมาณน้ำไหลลงอ่าง		ปริมาณน้ำระบาย		ปริมาณน้ำรับได้อีก (ล้าน ม. ^๓) (ความจุที่ รนส.- ปริมาณน้ำปัจจุบัน)
	ปริมาณ (ล้าน ม. ^๓)	% น้ำเก็บกัก	ปริมาณ (ล้าน ม. ^๓)	% น้ำใช้การ	วันนี้ (ล้าน ม. ^๓)	เมื่อวาน (ล้าน ม. ^๓)	วันนี้ (ล้าน ม. ^๓)	เมื่อวาน (ล้าน ม. ^๓)	
๑.ภูมิพล	๖,๘๕๔	๕๑	๓,๐๕๔	๓๒	๑.๒๖	๑.๒๒	๑๑.๐๐	๑๑.๐๐	๖,๖๐๘
๒.สิริกิติ์	๖,๘๙๙	๗๓	๔,๐๔๙	๖๑	๘.๒๒	๘.๑๐	๒๕.๐๐	๒๕.๑๑	๓,๗๔๑
๓.จุฬาภรณ์	๑๔๒	๘๗	๑๐๕	๘๓	๐.๐๐	๐.๐๕	๐.๕๑	๐.๕๓	๖๕
๔.อุบลรัตน์	๑,๙๑๕	๗๙	๑,๓๓๔	๗๒	๐.๐๐	๐.๐๐	๘.๐๓	๗.๙๙	๕๑๖
๕.ลำปาว	๑,๐๐๕	๕๑	๙๐๕	๔๘	๐.๐๐	๐.๐๐	๔.๘๙	๔.๙๐	๑,๔๔๕
๖.สิรินธร	๑,๔๘๓	๗๕	๖๕๒	๕๗	๐.๐๐	๐.๐๐	๒.๑๖	๓.๙๙	๔๘๓
๗.ป่าสักชลสิทธิ์	๗๕๙	๗๙	๗๕๖	๗๙	๐.๒๑	๐.๒๓	๕.๒๑	๕.๒๒	๒๐๑
๘.ศรีนครินทร์	๑๓,๕๒๕	๗๖	๓,๒๖๐	๔๔	๓.๖๐	๓.๙๘	๕.๙๗	๖.๐๑	๕,๓๒๕
๙.วีรลพการณ	๕,๕๒๔	๖๒	๒,๕๑๒	๔๓	๐.๐๐	๒.๐๖	๑๐.๐๗	๑๐.๐๙	๕,๔๗๖
๑๐.ขุนด่านปราการชล	๑๖๙	๗๖	๑๖๕	๗๕	๐.๐๑	๐.๐๑	๒.๓๙	๒.๓๙	๕๗
๑๑.รัชชประภา	๕,๐๑๕	๘๙	๓,๖๖๓	๘๕	๒.๑๘	๓.๘๙	๐.๐๐	๐.๐๐	๑,๖๐๕
๑๒.บางกลาง	๘๓๔	๕๗	๕๕๘	๔๗	๑๘.๙๙	๒๒.๕๗	๐.๐๐	๐.๐๐	๘๔๐

๕. สถานการณ์น้ำในประเทศ ณ วันที่ ๑๙ - ๒๓ มกราคม ๒๕๖๐ (ที่มา: กรมชลประทาน)

สถานี	แม่น้ำ	อำเภอ	จังหวัด	ระดับตลิ่ง (ม.รทก.)	ระดับน้ำ (ม.รทก.)					แนวโน้ม
					พฤษภาคม	ศุกร์	เสาร์	อาทิตย์	จันทร์	
					๑๙ ม.ค.	๒๐ ม.ค.	๒๑ ม.ค.	๒๒ ม.ค.	๒๓ ม.ค.	
P.๑	ปิง	เมือง	เชียงใหม่	๓.๗๐	๑.๑๒	๑.๐๘	๑.๐๘	๑.๐๗	๑.๐๕	ลดลง
W.๑C	วัง	เมือง	ลำปาง	๕.๒๐	-๐.๗๒	-๐.๖๐	-๐.๖๓	-๐.๖๒	-๐.๖๕	ลดลง
Y.๔	ยม	เมือง	สุโขทัย	๗.๔๕	๒.๙๕	๓.๒๐	๓.๓๖	๓.๒๗	๒.๘๖	ลดลง
N.๗A	น่าน	เมือง	พิจิตร	๑๐.๗๘	๓.๑๕	๓.๒๕	๓.๒๗	๓.๑๘	๓.๐๕	ลดลง
C.๑๓	เจ้าพระยา	สรรพยา	ชัยนาท	๑๖.๓๔	๑๕.๓๗	๑๕.๓๗	๑๕.๓๖	๑๕.๓๗	๑๕.๓๓	ลดลง
M.๖A	มูล	สตึก	บุรีรัมย์	๖.๐๐	๐.๘๑	๐.๘๐	๐.๘๐	๐.๙๕	๑.๐๓	เพิ่มขึ้น
M.๗	มูล	เมือง	อุบลราชธานี	๗.๐๐	๑.๖๗	๑.๖๗	๑.๗๑	๑.๗๙	๑.๘๖	เพิ่มขึ้น
M.๑๙๑	ลำตะคอง	เมือง	นครราชสีมา	๓.๐๐	๐.๗๕	๐.๖๗	๐.๗๕	๐.๘๑	๐.๗๙	ลดลง
M.๑๕๙	ลำชี	จอมพระ	สุรินทร์	๑๑.๓๐	๒.๒๐	๒.๒๕	๒.๑๒	๒.๐๐	๑.๙๗	ลดลง
M.๙๕	ลำเสียวใหญ่	สุวรรณภูมิ	ร้อยเอ็ด	๓.๒๐	๒.๑๐	๒.๑๐	๒.๐๐	๒.๐๗	๒.๐๕	ลดลง
X.๖๔	คลองท่าแซะ	ท่าแซะ	ชุมพร	๑๗.๑๓	๑๐.๖๔	๑๐.๑๖	๙.๖๖	๑๐.๑๙	๙.๐๙	ลดลง
X.๑๔๙	คลองกลาย	นบพิตำ	นครศรีธรรมราช	๓๓.๙๖	๒๙.๙๕	๒๙.๘๐	๓๐.๑๓	๓๐.๐๒	๓๐.๒๕	เพิ่มขึ้น
X.๒๗๔	แม่น้ำโก-ลก	แว้ง	นราธิวาส	๒๒.๔๐	๑๙.๓๗	๒๒.๓๗	๒๑.๘๐	๒๑.๙๑	๒๑.๐๒	ลดลง
X.๓๗A	แม่น้ำตาปี	พระแสง	สุราษฎร์ธานี	๑๐.๗๖	๑๐.๑๐	๙.๙๙	๑๐.๐๐	๑๐.๐๓	๑๐.๑๗	เพิ่มขึ้น

*** ยังไม่ได้รับรายงาน

๖. สถานการณ์น้ำในพื้นที่ลุ่มน้ำโขง ณ วันที่ ๒๐ มกราคม ๒๕๖๐ (ที่มา:MRC: Mekong River Commission)

สถานี	ระดับตลิ่ง(เมตร)	ระดับน้ำ (เมตร)	ต่ำกว่าระดับตลิ่ง (เมตร)	แนวโน้ม
อ.เชียงแสน จ.เชียงราย	๑๒.๘๐	๒.๔๕	๑๐.๓๕	เพิ่มขึ้น
อ.เชียงคาน จ.เลย	๑๖.๐๐	๕.๑๐	๑๐.๙๐	ลดลง
อ.เมือง จ.หนองคาย	๑๒.๒๐	๒.๔๘	๙.๗๒	ลดลง
อ.เมือง จ.นครพนม	๑๒.๕๐	๒.๑๙	๑๐.๓๑	ลดลง
อ.เมือง จ.มุกดาหาร	๑๒.๐๐	๒.๕๐	๙.๕๐	ลดลง
อ.โขงเจียม จ.อุบลราชธานี	๑๔.๕๐	๒.๘๙	๑๑.๖๑	ลดลง

๖. สถานการณ์เตือนภัย Early Warning ณ วันที่ ๒๓ มกราคม ๒๕๖๐ (ที่มา: สำนักวิจัย พัฒนาและอุทกวิทยา กรมทรัพยากรน้ำ) [เวลา ๑๕.๐๐ น.(เมื่อวาน) - ๐๘.๐๐ น. (วันนี้)]

การแจ้งเตือน	สถานี	การแจ้งเตือน
เตือนสีแดง (อพยพ)	-	-
เตือนสีเหลือง (เตือนภัย)	บ้านดินดอน ต.ท่าดี อ.ลานสกา จ.นครศรีธรรมราช	ระดับน้ำ ๓.๓๐ เมตร ระดับวิกฤต ๓.๕๐ เมตร
เตือนสีเขียว (เฝ้าระวัง)	บ้านคิ่วรง ต.กำโลน อ.ลานสกา จ.นครศรีธรรมราช บ้านจันดีเมืองใหม่ ต.จันดี อ.ฉวาง จ.นครศรีธรรมราช	ปริมาณฝนสะสม ๑๒ ชั่วโมง ๑๐๒.๕ มิลลิเมตร ระดับน้ำ ๒.๕๔ เมตร ระดับวิกฤต ๔.๕๐ เมตร

*ได้รับข้อมูลจากทาง Social Media โดยโปรแกรม Line ศูนย์อุทกภัย ทน.

๗. สถานการณ์ธรณีพิบัติ ณ วันที่ ๒๒ มกราคม ๒๕๖๐ (ที่มา : กรมทรัพยากรธรณี)

ประกาศเฝ้าระวังภัยเหตุดินถล่มและน้ำป่าไหลหลากในพื้นที่ โดยเฉพาะลุ่มน้ำตาปี (สุราษฎร์ธานี) ลุ่มน้ำทะเลสาบสงขลา (สงขลา พัทลุง) ลุ่มน้ำปัตตานี (ยะลา) ลุ่มน้ำชายฝั่งทะเลภาคใต้ฝั่งตะวันตก (ตรัง สตูล) และลุ่มน้ำชายฝั่งทะเลภาคใต้ฝั่งตะวันออก (นครศรีธรรมราช ปัตตานี นราธิวาส) ในระหว่างวันที่ ๒๐ ถึง ๒๒ มกราคม ๒๕๖๐

๘. เหตุการณ์วิกฤตน้ำปัจจุบัน ณ วันที่ ๒๓ มกราคม ๒๕๖๐ [เวลา ๑๕.๐๐ น.(เมื่อวาน) - ๐๘.๐๐ น. (วันนี้)]

จ.พัทลุง - สถานการณ์น้ำท่วมในพื้นที่จังหวัดพัทลุง ล่าสุดในช่วงบ่ายที่ผ่านมาระดับน้ำที่ไหลหลากท่วมบ้านเรือนประชาชนในพื้นที่ ต.แหลมโดนด อ.ควนขนุน จ.พัทลุง ระดับน้ำยังทรงตัว โดยยังมีน้ำจากอ่างเก็บน้ำอ่างวังเลน ต.เกาะเต่า อ.ป่าพะยอม หลังไหลหลากลงมา ทำให้ชาวบ้านยังต้องอาศัยอยู่ภายในบ้านท่ามกลางน้ำที่ไหลผ่าน ซึ่งพบว่าบางครอบครัวต้องเปิดประตูบ้านเพื่อให้น้ำไหลผ่านไปยังประตูด้านหลัง เพราะหากปิดประตูจะทำให้บ้านทนกระแสน้ำไม่ไหวอาจจะพังลงมาได้จึงจำเป็นต้องเปิดประตูไว้ ส่วนข้าวของก็ได้ยกไว้ที่สูง แต่เครื่องใช้อุปกรณ์ภายในบ้านที่ยกไม่ทันจมน้ำได้รับความเสียหายไปเช่นกัน

๙. สถานการณ์อุทกภัย ณ วันที่ ๒๒ มกราคม ๒๕๖๐ (ที่มา : กรมป้องกันและบรรเทาสาธารณภัย)

สถานการณ์อุทกภัย วาตภัย และน้ำป่าไหลหลาก ในพื้นที่จังหวัดภาคใต้

ตั้งแต่วันที่ ๑ มกราคม ๒๕๖๐ - ๒๒ มกราคม ๒๕๖๐ เวลา ๐๖.๐๐ น.

- จังหวัดที่ได้รับผลกระทบ จำนวน ๑๒ จังหวัด (นครศรีธรรมราช สุราษฎร์ธานี พัทลุง ประจวบคีรีขันธ์ สงขลา ตรัง ชุมพร นราธิวาส ปัตตานี กระบี่ ระนอง ยะลา) ๑๒๒ อำเภอ ๗๕๕ ตำบล ๕,๘๑๒ หมู่บ้าน ๕๖๓,๖๑๖ ครัวเรือน ๑,๗๒๕,๗๑๔ คน เสียชีวิต ๘๓ ราย

ความเสียหายด้านสิ่งสาธารณประโยชน์ ประกอบด้วย ถนน ๔,๓๑๔ จุด คอสะพาน ๓๔๘ แห่ง ท่อระบายน้ำ ๒๔๓ แห่ง ฝาย ๑๒๖ แห่ง อ่างเก็บน้ำ ๒ แห่ง ประตูระบายน้ำ ๑ แห่ง แนวกันคลื่น ๑ แห่ง สถานที่ราชการ ๒๕ แห่ง โรงเรียน ๒,๓๓๖ แห่ง วัด/มัสยิด ๖๕ แห่ง

- จังหวัดที่สถานการณ์คลี่คลายแล้วอยู่ระหว่างฟื้นฟู ๕ จังหวัด (จ.ระนอง นราธิวาส ปัตตานี กระบี่ ตรัง)
- ปัจจุบันยังคงได้รับผลกระทบจำนวน ๗ จังหวัด ๓๘ อำเภอ ๒๐๕ ตำบล ๑,๑๕๙ หมู่บ้าน เรียงตามความรุนแรง ดังนี้ (จ.นครศรีธรรมราช สุราษฎร์ธานี พัทลุง ยะลา สงขลา ปัตตานี นราธิวาส)

๑๐. การคาดหมายลักษณะอากาศ ๗ วันข้างหน้า (ระหว่างวันที่ ๒๓ - ๒๘ มกราคม ๒๕๖๐)

ในช่วงวันที่ ๒๒-๒๕ ม.ค. ๖๐ ตั้งแต่จังหวัดนครศรีธรรมราชลงไปยังคงมีฝนตกหนักถึงหนักมากหลายพื้นที่ ส่วนภาคใต้ตอนบนจะมีฝนลดลง สำหรับคลื่นลมบริเวณอ่าวไทยตั้งแต่จังหวัดสุราษฎร์ธานีลงไปจะมีกำลังแรงตลอดช่วง โดยมีคลื่นสูง ๒-๓ เมตร

สำหรับในช่วงวันที่ ๒๒-๒๔ ม.ค. ๖๐ ประเทศไทยตอนบนจะมีอากาศหนาวเย็นลงอย่างต่อเนื่อง โดยอุณหภูมิจะลดลง ๔-๖ องศาเซลเซียสกับมีลมแรง ในช่วงวันที่ ๒๕-๒๘ ม.ค. ๖๐ ประเทศไทยตอนบนยังคงมีอากาศหนาวเย็นต่อไปอีก

จึงเรียนมาเพื่อโปรดทราบ

นายวรศาสตร์ อภัยพงษ์
อธิบดีกรมทรัพยากรน้ำ