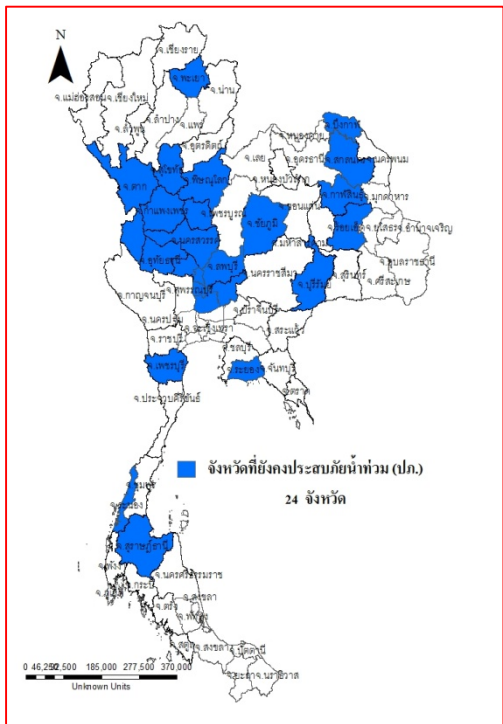




รายงานสถานการณ์น้ำ ศูนย์ป้องกันวิกฤติน้ำ กรมทรัพยากรน้ำ วันเสาร์ที่ ๕ พฤศจิกายน ๒๕๕๙

สภาวะอากาศ ประเทศไทยตอนบนมีอากาศเย็นกับมีหมอกในตอนเช้า สำหรับกรุงเทพมหานครและปริมณฑลมีฝนลดลง ส่วนภาคใต้ฝั่งตะวันออกยังคงมีฝนตกต่อเนื่องในระยะนี้ โดยเฉพาะภาคใต้ตอนล่าง



สถานการณ์น้ำ

กรมอุตุฯ วิทยุฯ เผยดีเปรสชัน'จ่อเข้า'ปลายแหลมญวน' ๕-๖ พ.ย.
แนะเกาะติดข่าว

กรมป้องกันและบรรเทาสาธารณภัย เตือน ๗ จังหวัดรับมือ ดินถล่ม-น้ำป่าไหลหลาก
จ.'เพชรบุรี' อ่วมเป็นประวัติศาสตร์ ลู่น้ำทะเลหนุนหรือไม?

จ.ประจวบคีรีขันธ์ น้ำป่าหลากท่วมไร่สับปะรดเกษตรกร อ.บางสะพาน

สถานการณ์น้ำต่างประเทศ

การช่วยเหลือ

กองทัพอากาศ .ชนกระสอบทราย ช่วยชาวบ้านถูกน้ำท่วม

สถานการณ์น้ำ

ระดับน้ำในแม่น้ำโขง ที่มาข้อมูล : สรุปสถานการณ์น้ำประจำวัน : ศูนย์ประมวลวิเคราะห์สถานการณ์น้ำ กรมชลประทาน ระดับน้ำแม่น้ำโขง ณ วันที่ ๑ พฤศจิกายน ๒๕๕๙ ที่สถานีเชียงแสน เชียงคาน หนองคาย นครพนม มุกดาหาร และโขงเจียม วัดได้ ๒.๖๘. ๗.๐๒ ๔.๓๒ ๓.๘๗ ๓.๗๘ และ ๕.๑๐ เมตร ตามลำดับ เปรียบเทียบกับตลิ่ง มีค่าเท่ากับ -๑๐.๑๒ -๘.๙๘ -๗.๘๘ -๘.๖๓ -

๘.๒๒ และ -๙.๔๐ เมตร ตามลำดับ **แนวโน้มระดับน้ำท่า** สถานีมุกดาหาร มีแนวโน้มระดับน้ำเพิ่มขึ้น สถานีนครพนม มีแนวโน้มระดับน้ำทรงตัว สถานีเชียงแสน สถานีเชียงคาน สถานีหนองคาย และสถานีอุบลราชธานี มีแนวโน้มระดับน้ำลดลง

ระดับน้ำและคุณภาพน้ำของกลุ่มน้ำสงขลา กลุ่มน้ำทะเลสาบสงขลา ปัจจุบันสถานการณ์น้ำในลำน้ำโดยทั่วไปยังคงอยู่ในภาวะปกติ (ระดับน้ำต่ำกว่าระดับตลิ่งต่ำสุด) ระดับน้ำในลำน้ำส่วนใหญ่มีแนวโน้มเพิ่มขึ้น สถานการณ์น้ำท่า (๓๐ ต.ค - ๓ พ.ย.๒๕๕๙) (ที่มา: กรมชลประทาน) สถานีคลองลำ อ.ศรีนครินทร์ จ.พัทลุง สถานีคลองนุ้ย อ.เมือง จ.พัทลุง สถานีคลองหหวะ อ.หาดใหญ่ จ.สงขลา สถานีคลองอู่ตะเภา อ.หาดใหญ่ จ.สงขลา สถานีคลองอู่ตะเภา อ.คลองหอยโข่ง จ.สงขลา สถานีคลองอู่ตะเภา อ.สะเดา จ.สงขลา วัดปริมาณน้ำได้ ๔.๗๐ ๐.๑๕ ๒.๔๓. ๒๒.๓๕ ๑๕.๓๕ และ ๑๖.๒๘ ลบม/วินาที

สถานีตรวจวัดระดับน้ำ (CCTV) ณ วันที่ ๔ พฤศจิกายน ๒๕๕๙ การตรวจวัดระดับน้ำจากกล้อง (CCTV) ระดับน้ำส่วนใหญ่อยู่ในเกณฑ์ปกติ ยกเว้นที่เทศบาลเมืองเพชรบุรี อ.เมือง จ.เพชรบุรี และสถานี ร.ร.อนุบาลบางสะพาน อ.บางสะพาน จ.ประจวบคีรีขันธ์ อยู่ในเกณฑ์น้ำท่วม

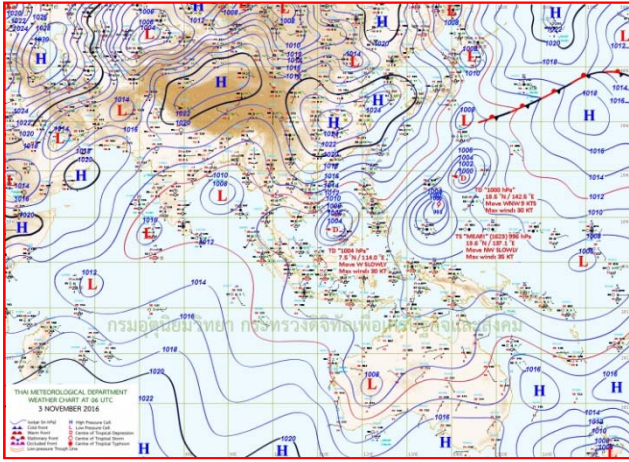
จังหวัด	สถานที่ตั้งกล้อง	แม่น้ำ/คูน้ำ	วิกฤติ	วิกฤติ	ระดับน้ำ (ม.รทก.)			สถานการณ์	หมายเหตุ
			น้ำตื้น	น้ำท่วม	พ.ศ.2558				
			ระดับน้อยกว่า	ระดับมากกว่า	31 ต.ค.	3 พ.ย.	4 พ.ย.		
จ.นครสวรรค์	หาดเสลา อ.เก้าเลี้ยว	ปิง	-	32.53	28.67	28.77	28.67	น้ำปกติ	↓
จ.ลำปาง	วัดเกาะวาลูการาม อ.เมือง	วัง	230.09	234.50	229.08	228.88	228.88	น้ำปกติ	↔
จ.สุโขทัย	สะพานศรีรัตนาลัย อ.ศรีสัชนาลัย	ยม	60.14	71.78	62.60	62.10	61.90	น้ำปกติ	↑
จ.สุโขทัย	สะพานพระแม่ย่า อ.เมือง	ยม	42.48	48.59	46.80	46.70	46.30	น้ำปกติ	↓
จ.พิจิตร	สะพานบ้านโพธิ์ทะเล อ.เมือง	ยม	21.84	31.63	29.30	29.20	28.90	น้ำปกติ	↓
จ.พิษณุโลก	สะพานบางระกำ อ.บางระกำ	ยม	31.73	37.23	33.70	33.70	33.70	น้ำปกติ	↔
จ.อุดรธานี	สะพานท่าเสา อ.เมือง	น่าน	49.22	56.91	53.65	53.60	53.55	น้ำปกติ	↓
จ.น่าน	สะพานนครน่านพัฒนา อ.เมือง		192.17	197.73	192.70	192.70	192.60	น้ำปกติ	↓
จ.พิษณุโลก	สะพานสุพรรณกัลยา อ.เมือง	น่าน	33.98	44.52	36.50	35.70	35.50	น้ำปกติ	↓
จ.อุดรธานี	สถานีห้วยหลวง อ.เมือง	โขง	-	-	169.25	169.10	168.80	น้ำปกติ	↓
จ.นครพนม	เทศบาล ต.นาแก อ.นาแก	ห้วยน้ำก่ำ/โขงอีสาน	139.05	142.42	142.98	143.03	143.03	น้ำปกติ	↔
จ.ขอนแก่น	บ้านเหล่านกขุม อ.เมือง	ชี	142.78	149.71	147.00	147.00	147.00	น้ำปกติ	↔
จ.บุรีรัมย์	สตึก อ.สตึก	มูล	123.13	128.76	130.80	130.80	130.45	น้ำปกติ	↓
จ.สิงห์บุรี	เชิงสะพานสิงห์บุรี อ.เมือง	เจ้าพระยา	3.45	11.50	9.25	9.05	8.84	น้ำปกติ	↓
จ.พระนครศรีอยุธยา	อ.เสนา	น้อย/เจ้าพระยา	2.00	5.00	3.25	3.25	3.25	น้ำปกติ	↔
จ.ชัยนาท	บ้านเนินไผ่ อ.มโนรมย์	เจ้าพระยา	-	-	5.10	5.10	5.10	น้ำปกติ	↔
จ.อ่างทอง	บ้านยางมณี อ.โพธิ์ทอง	เจ้าพระยา	-	9.11	5.61	5.56	5.46	น้ำปกติ	↓
จ.ลพบุรี	บ้านบางปี อ.เมือง	เจ้าพระยา	-	10.75	4.50	4.50	4.50	น้ำปกติ	↔
จ.พระนครศรีอยุธยา	บ้านป้อม อ.พระนครศรีอยุธยา	เจ้าพระยา	-	-	2.75	2.75	2.60	น้ำปกติ	↓
จ.อุทัยธานี	เชิงสะพานบริรักษ์ อ.เมือง	สะแกกรัง	15.16	19.90	7.25	7.20	7.20	น้ำปกติ	↔
จ.สมุทรสาคร	ท่าฉลอม อ.เมือง	ท่าจีน	-8.91	-0.91	-1.39	-0.39	-0.69	น้ำปกติ	↓
จ.สมุทรสาคร	สะพานข้ามแม่น้ำท่าจีน3 อ.เมือง	ท่าจีน	-5.11	0.57	-0.14	0.46	0.21	น้ำปกติ	↓
จ.สุพรรณบุรี	สะพานวัดพระรูป อ.เมือง	ท่าจีน	-1.26	2.75	3.94	3.74	3.34	น้ำปกติ	↓
จ.สุพรรณบุรี	สะพานข้ามแม่น้ำท่าจีนทศพร65 อ.สองแคว	ท่าจีน	1.55	5.18	5.46	5.26	4.91	น้ำปกติ	↓
จ.ชัยนาท	สะพานสามง่าม-ท่าโบสถ์ อ.หันคา	ท่าจีน	10.69	12.83	12.52	11.92	12.02	น้ำปกติ	↑
จ.พระนครศรีอยุธยา	สะพานปรีดี อ.พระนครศรีอยุธยา	เจ้าพระยา	-	-	1.10	1.15	1.05	น้ำปกติ	↓
จ.ฉะเชิงเทรา	เชิงสะพานฉะเชิงเทรา อ.เมือง	เจ้าพระยา	-0.01	1.90	1.25	1.40	1.30	น้ำปกติ	↓
จ.จันทบุรี	ตรงข้ามวัดจันทนาราม อ.เมือง	จันทบุรี/ ชายฝั่งทะเลตะวันออก	0.20	3.73	0.90	1.00	1.00	น้ำปกติ	↔
จ.เพชรบุรี	เทศบาลเมืองเพชรบุรี อ.เมือง	เพชรบุรี	-	3.18	N/A	N/A	N/A	น้ำท่วม	↔
จ.ประจวบคีรีขันธ์	ร.ร.อนุบาลบางสะพาน อ.บางสะพาน	คลองบางสะพาน/ ชายฝั่งทะเลตะวันตก	-	3.30	3.05	2.85	N/A	น้ำท่วม	↔
จ.สงขลา	สถานีคลองอู่ตะเภาตอนล่าง อ.หาดใหญ่	ทะเลสาบสงขลา	-	-	0.15	0.50	0.55	น้ำปกติ	↑
จ.พัทลุง	สถานีคลองตะโหมด อ.ตะโหมด	ทะเลสาบสงขลา	-	-	21.80	21.80	21.85	น้ำปกติ	↑
จ.พัทลุง	นาท่อม อ.เมือง	ทะเลสาบสงขลา	-	-	20.40	20.30	20.20	น้ำปกติ	↓
จ.พัทลุง	ลำปำ อ.เมือง	ทะเลสาบสงขลา	-	-	-1.60	-1.60	-1.60	น้ำปกติ	↔

ปริมาณน้ำฝนสูงสุด (มม.)

จังหวัด	๓๐ ต.ค.๕๙	๓๑ ต.ค.๕๙	๑ พ.ย.๕๙	๒ พ.ย.๕๙	๓ พ.ย.๕๙
จ.นครสวรรค์	๑.๕	๒๔.๐	-	๖.๘	-
จ.ชัยนาท	-	๗.๓	๒.๔	-	-
จ.พระนครศรีอยุธยา	-	๓.๒	-	-	-
จ.สุพรรณบุรี	๐.๑	๑๓.๗	๐.๒	๐.๓	-
จ.ลพบุรี	-	๕.๔	-	-	-
จ.กาญจนบุรี	๒.๓	๓.๒	๓.๒	๓.๗	-
จ.ราชบุรี	๑๙.๔	๔๐.๑	-	๕.๘	-
จ.นครปฐม	๓๙.๓	๑.๖	๑๕.๐	๑๕.๒	-
จ.นนทบุรี	๒๒.๓	๗.๕	๔.๕	๒.๖	-
จ.ปทุมธานี	๑๔.๙	๐.๒	-	๕.๗	-
จ.สมุทรปราการ	๖.๘	๐.๖	๑๒.๘	๒๗.๖	-
จ.นครนายก	๒๑.๔	๑.๐	๐.๔	๔.๒	-
จ.ปราจีนบุรี	๔๐.๔	๒๕.๒	-	๔.๘	-
จ.สระแก้ว	๒๒.๑	๒๗.๑	๒.๗	๑๓.๔	-
จ.ฉะเชิงเทรา	๑๙.๕	๓๙.๒	๒.๑	๑๘.๑	-
จ.ชลบุรี	๑๘.๐	๓๓.๐	๖.๔	๑๗.๑	-
จ.ระยอง	๑๑.๘	๑๑.๖	๙.๔	๐.๖	-
จ.จันทบุรี	๑๑.๕	๑๕.๗	๒๒.๖	๑.๒	-
จ.ตราด	๑๙.๓	๓๗.๐	๒๐.๒	๙.๘	๐.๓
จ.เพชรบุรี	๗.๖	๓๐.๓	๑๐.๓	-	-
จ.ประจวบคีรีขันธ์	๒๑.๑	๑๔๔.๓	๑๖.๐	๕๔.๗	-
จ.ชุมพร	๗๐.๕	๑๑๗.๐	๔๕.๕	๔๐.๐	๑๐.๐
จ.สุราษฎร์ธานี	๙๑.๐	๖๖.๐	๕๐.๐	๑๗.๐	๓๐.๐
จ.นครศรีธรรมราช	๑๑๖.๒	๕๘.๖	๗๘.๓	๘๖.๐	๗๕.๐
จ.พัทลุง	๑๐.๐	๗.๐	๕.๐	๑๐.๕	๑๑.๕
จ.สงขลา	๖๖.๐	๓๒.๘	๓๒.๘	๒๗.๘	๑๗.๐
จ.ปัตตานี	๘๓.๖	๒๐.๖	๒.๐	-	๔๒.๐
จ.ยะลา	๒.๗	๐.๗	-	-	๗.๒
จ.นราธิวาส	๕๓.๖	๕๘.๓	๓๗.๘	๑๗.๖	๓๒.๗
จ.ระนอง	๑๘.๑	๙.๙	๐.๗	๓.๒	-
จ.พังงา	๑.๘	๔๕.๐	-	๐.๓	๑๐.๙
จ.กระบี่	๐.๒	๒๑.๘	๑๗.๑	-	๓๖.๘
จ.ภูเก็ต	-	๒๓.๒	๕.๖	-	๕๔.๑
จ.ตรัง	๑.๔	๐.๗	๑.๙	-	-
จ.สตูล	๑๙.๖	๒๓.๓	-	๑.๓	๐.๖

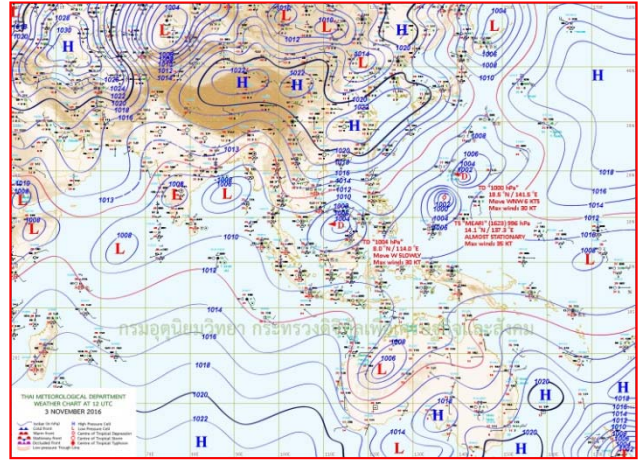


แผนที่อากาศ



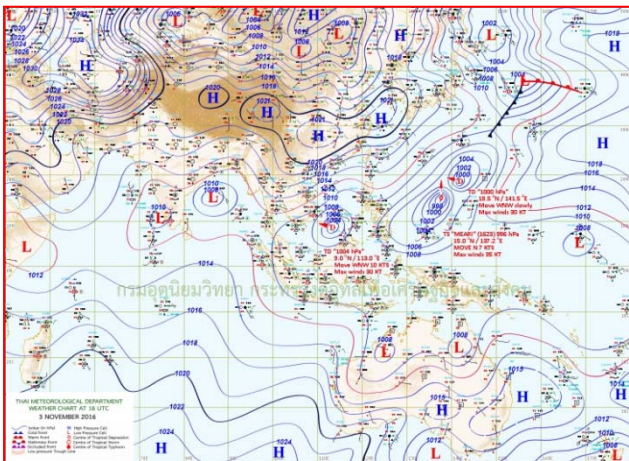
๓ พ.ย.๕๙ เวลา ๑๓:๐๐ น.

๑



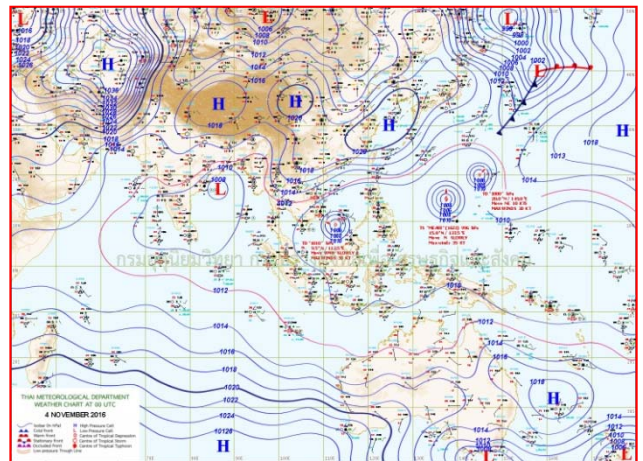
๓ พ.ย.๕๙ เวลา ๑๙:๐๐ น.

๒



๔ พ.ย.๕๙ เวลา ๑:๐๐ น.

๓



๔ พ.ย. ๕๙ เวลา ๗:๐๐ น.

๔

รายงานปริมาณน้ำฝนจากกรมอุตุนิยมวิทยา

วันที่ 4 พฤศจิกายน 2559

รายงานฝน เวลา 07.00 น.ของวันที่ 3 พฤศจิกายน 2559

สถานีอุตุนิยมวิทยา					ปริมาณน้ำฝน24 ชม.(mm)	ปริมาณน้ำฝนสะสม(mm.)								
ภาคเหนือ					สูงสุด ของประเทศ	54.1	5,561.2	ภาคใต้ฝั่งตะวันออก						
สถานีอุตุนิยมวิทยา	ปริมาณน้ำฝน24 ชม.(mm)	ปริมาณน้ำฝนสะสม(mm.)	ปริมาณฝน พ.ย. (mm.)	สถานะฝนสะสม ปัจจุบันเทียบกับค่าเฉลี่ย 30 ปี	สูงสุด ของภาคเหนือ	-	1,819.4	สถานีอุตุนิยมวิทยา	ปริมาณน้ำฝน24 ชม.(mm)	ปริมาณน้ำฝนสะสม(mm.)	ปริมาณฝน (mm.)	สถานะฝนสะสม ปัจจุบันเทียบกับค่าเฉลี่ย 30 ปี		
แม่ฮ่องสอน	ไม่มีฝน	1,074.4	44.9	ต่ำกว่า	สูงสุด ของภาคตะวันออกเฉียงเหนือ	-	2,345.3	เพชรบุรี	ไม่มีฝน	1,064.5	93.8	สูงกว่า		
ดอยอ่างขาง	ไม่มีฝน	1,617.5	***	***	สูงสุด ของภาคใต้ฝั่งตะวันออก	42.0	1,922.0	หนองพลับ สกษ.	ไม่มีฝน	1,051.8	125.0	สูงกว่า		
เชียงใหม่	ไม่มีฝน	1,819.4	59.2	สูงกว่า	สูงสุด ของภาคใต้ฝั่งตะวันตก	54.1	5,561.2	หัวหิน	ไม่มีฝน	820.2	101.2	ต่ำกว่า		
เชียงใหม่ สกษ.	ไม่มีฝน	1,409.0	56.8	ต่ำกว่า	ภาคตะวันออกเฉียงเหนือ				ประจวบคีรีขันธ์	-	1,035.7	154.5	ต่ำกว่า	
ทุ่งช้าง	ไม่มีฝน	1,473.5	20.5	ต่ำกว่า	สถานีอุตุนิยมวิทยา	ปริมาณน้ำฝน24 ชม.(mm)	ปริมาณน้ำฝนสะสม(mm.)	ปริมาณฝน (mm.)	สถานะฝนสะสม ปัจจุบันเทียบกับค่าเฉลี่ย 30 ปี	ชุมพร	0.1	1,200.1	287.9	ต่ำกว่า
พะเยา	ไม่มีฝน	969.6	37.3	ต่ำกว่า	ปริมาณน้ำฝน24 ชม.(mm)	ปริมาณน้ำฝนสะสม(mm.)	ปริมาณฝน (mm.)	สถานะฝนสะสม ปัจจุบันเทียบกับค่าเฉลี่ย 30 ปี	สวี สกษ.	1.6	1,157.2	352.1	ต่ำกว่า	
ห้วยฝาง	ไม่มีฝน	1,666.8	27.6	สูงกว่า	ไม่มีฝน	1,103.5	18.8	ต่ำกว่า	เกาะสมุย	3.4	877.2	506.6	ต่ำกว่า	
เด่น	ไม่มีฝน	1,134.3	34.9	สูงกว่า	ไม่มีฝน	1,929.3	15.2	สูงกว่า	สุราษฎร์ธานี	13.0	856.1	329.9	ต่ำกว่า	
แม่สะเรียง	ไม่มีฝน	964.1	22.1	ต่ำกว่า	ไม่มีฝน	1,276.7	20.0	สูงกว่า	นครศรีธรรมราช	22.4	1,064.3	631.2	ต่ำกว่า	
แม่ใจ สกษ.	-	-	50.7	ต่ำกว่า	ไม่มีฝน	1,414.8	10.3	สูงกว่า	นครศรีธรรมราช สกษ.	18.9	1,202.0	623.5	ต่ำกว่า	
เชียงใหม่	ไม่มีฝน	1,071.1	53.9	สูงกว่า	ไม่มีฝน	1,373.6	5.4	ต่ำกว่า	สุราษฎร์ธานี สกษ.	15.4	1,047.9	526.1	ต่ำกว่า	
ลำปาง	-	1,075.9	29.5	สูงกว่า	ไม่มีฝน	1,323.2	11.9	ต่ำกว่า	พระแสง สอท.	2.1	1,568.4	180.1	ต่ำกว่า	
ลำพูน	ไม่มีฝน	1,288.7	44.1	สูงกว่า	ไม่มีฝน	2,345.3	9.7	สูงกว่า	ฉวาง	3.0	1,922.0	203.9	สูงกว่า	
แพร่	ไม่มีฝน	1,278.7	25.6	สูงกว่า	ไม่มีฝน	1,657.1	17.4	ต่ำกว่า	พิทลุง สกษ.	11.5	879.4	465.8	ต่ำกว่า	
น่าน	ไม่มีฝน	1,410.3	18.1	สูงกว่า	ไม่มีฝน	1,307.8	***	***	สงขลา	3.1	1,016.9	545.9	ต่ำกว่า	
น่าน สกษ.	ไม่มีฝน	1,382.4	23.5	สูงกว่า	ไม่มีฝน	1,224.6	15.9	ต่ำกว่า	หาดใหญ่	9.8	782.8	317.1	ต่ำกว่า	
ลำปาง สกษ.	ไม่มีฝน	1,108.4	45.1	สูงกว่า	ไม่มีฝน	1,695.9	18.1	สูงกว่า	ดอนขันธ์ สกษ.	4.4	1,143.9	428.7	สูงกว่า	
อุตรดิตถ์	ไม่มีฝน	1,328.8	26.7	ต่ำกว่า	ไม่มีฝน	1,283.3	13.3	ต่ำกว่า	สะเดา	5.2	752.3	242.1	ต่ำกว่า	
สุโขทัย	ไม่มีฝน	1,164.6	6.0	ต่ำกว่า	ไม่มีฝน	1,263.7	12.1	สูงกว่า	ปัตตานี	42.0	958.2	406.6	สูงกว่า	
ศรีสะเกษ สกษ.	ไม่มีฝน	1,347.8	25.4	สูงกว่า	ไม่มีฝน	1,443.9	21.1	สูงกว่า	ยะลา สกษ.	7.2	1,009.0	***	***	
นลัมสีก	ไม่มีฝน	1,061.6	13.9	สูงกว่า	ไม่มีฝน	1,209.4	19.0	สูงกว่า	นราธิวาส	14.1	1,329.0	554.9	สูงกว่า	
แม่สอด	ไม่มีฝน	1,185.2	23.7	ต่ำกว่า	ไม่มีฝน	1,513.3	16.4	สูงกว่า	ภาคใต้ฝั่งตะวันตก					
ตาก	ไม่มีฝน	1,039.9	54.6	สูงกว่า	ไม่มีฝน	1,460.7	15.2	สูงกว่า	สถานีอุตุนิยมวิทยา	ปริมาณน้ำฝน24 ชม.(mm)	ปริมาณน้ำฝนสะสม(mm.)	ปริมาณฝน (mm.)	สถานะฝนสะสม ปัจจุบันเทียบกับค่าเฉลี่ย 30 ปี	
เขื่อนภูมิพล	ไม่มีฝน	1,041.4	48.0	สูงกว่า	ไม่มีฝน	1,885.7	22.6	สูงกว่า	ระนอง	ไม่มีฝน	4,623.30	164.80	สูงกว่า	
พิษณุโลก	-	1,323.4	33.4	สูงกว่า	ไม่มีฝน	1,323.3	37.1	ต่ำกว่า	ตะกั่วป่า	10.9	5,561.20	250.20	สูงกว่า	
เพชรบูรณ์	ไม่มีฝน	1,012.4	11.6	ต่ำกว่า	ไม่มีฝน	1,314.3	21.0	ต่ำกว่า	กระบี่	36.8	2,156.70	179.70	สูงกว่า	
กำแพงเพชร	ไม่มีฝน	1,152.1	42.0	ต่ำกว่า	ไม่มีฝน	1,184.8	23.9	สูงกว่า	ภูเก็ต	15.8	3,326.70	177.40	สูงกว่า	
อุ้มผาง	ไม่มีฝน	1,349.1	25.2	ต่ำกว่า	ไม่มีฝน	1,357.8	28.7	ต่ำกว่า	ภูเก็ต (ศูนย์ฯ)	54.1	3,587.10	207.80	สูงกว่า	
พิจิตร สกษ.	ไม่มีฝน	1,065.6	23.1	ต่ำกว่า	ไม่มีฝน	1,312.7	22.1	ต่ำกว่า	เกาะลันตา	-	2,276.20	147.10	สูงกว่า	
ดอนมดแดง สกษ.	ไม่มีฝน	1,534.3	54.0	สูงกว่า	ไม่มีฝน	708.1	31.3	ต่ำกว่า	ตรัง	ไม่มีฝน	2,057.30	203.90	สูงกว่า	
วิเชียรบุรี	-	1,066.5	20.3	ต่ำกว่า	ไม่มีฝน	1,260.9	37.2	สูงกว่า	สตูล	0.6	1,552.80	223.90	สูงกว่า	
ภาคกลาง					ไม่มีฝน	1,278.2	19.9	ต่ำกว่า	สรุปปริมาณฝนมาก สถานีอุตุนิยมวิทยา ปริมาณน้ำฝน24 ชม.(mm) ปริมาณน้ำฝนสะสม(mm.)					
สถานีอุตุนิยมวิทยา	ปริมาณน้ำฝน24 ชม.(mm)	ปริมาณน้ำฝนสะสม(mm.)	ปริมาณฝน พ.ย. (mm.)	สถานะฝนสะสม ปัจจุบันเทียบกับค่าเฉลี่ย 30 ปี	ปากช่อง สกษ.	ไม่มีฝน	708.1	31.3	ต่ำกว่า	1	ภูเก็ต (ศูนย์ฯ)	54.1	3,587.1	
นครสวรรค์	ไม่มีฝน	1,480.0	27.4	สูงกว่า	ไม่มีฝน	1,260.9	37.2	สูงกว่า	2	ปัตตานี	42.0	958.2		
ตากฟ้า สกษ.	ไม่มีฝน	1,239.2	32.6	สูงกว่า	ไม่มีฝน	1,278.2	19.9	ต่ำกว่า	3	กระบี่	36.8	2,156.7		
ชัยนาท สกษ.	ไม่มีฝน	1,198.0	37.9	สูงกว่า	ภาคตะวันออก				4	นครศรีธรรมราช	22.4	1,064.3		
อุทัยธานี	ไม่มีฝน	1,045.3	37.1	ต่ำกว่า	สถานีอุตุนิยมวิทยา	ปริมาณน้ำฝน24 ชม.(mm)	ปริมาณน้ำฝนสะสม(mm.)	ปริมาณฝน (mm.)	สถานะฝนสะสม ปัจจุบันเทียบกับค่าเฉลี่ย 30 ปี	5	นครศรีธรรมราช สกษ.	18.9	1,202.0	
พระนครศรีอยุธยา	ไม่มีฝน	954.0	***	***	ไม่มีฝน	2,974.7	***	***	ปริมาณฝนสูงสุด	ภูเก็ต (ศูนย์ฯ)	54.1	3,587.1		
บัวชุม	ไม่มีฝน	1,092.7	22.1	สูงกว่า	ปราจีนบุรี	ไม่มีฝน	1,702.9	31.7	สูงกว่า	ฝนสะสมสูงสุด	ตะกั่วป่า	10.9	5,561.2	
ปทุมธานี สกษ.	ไม่มีฝน	979.9	33.1	สูงกว่า	ไม่มีฝน	1,549.8	29.1	สูงกว่า	ศูนย์วิจัยก้นวิกฤตน้ำ กรมทรัพยากรน้ำ ศูนย์เมขลา					
สมุทรปราการ สกษ.	ไม่มีฝน	2,006.0	***	***	สระแก้ว	ไม่มีฝน	1,434.6	26.5	สูงกว่า	1	ภูเก็ต (ศูนย์ฯ)	54.1	3,587.1	
ทองผาภูมิ	ไม่มีฝน	1,325.3	25.6	ต่ำกว่า	จะเข้เขา	ฝนเล็กน้อย	1,276.8	22.9	สูงกว่า	2	ตะกั่วป่า	10.9	5,561.2	
สุพรรณบุรี	-	1,002.2	44.1	สูงกว่า	ชลบุรี	ไม่มีฝน	1,386.8	48.8	สูงกว่า					
ลพบุรี	ไม่มีฝน	1,097.8	33.1	สูงกว่า	เกาะสีชัง	ไม่มีฝน	980.9	60.6	ต่ำกว่า					
อุทธร สกษ.	ไม่มีฝน	797.3	42.2	ต่ำกว่า	ท่าเสา	ไม่มีฝน	1,284.6	72.1	ต่ำกว่า					
สนามนีนสารกภูมิ	ไม่มีฝน	815.8	27.6	ต่ำกว่า	อุรุภูมิประเทศ	ไม่มีฝน	974.7	35.5	ต่ำกว่า					
สมุทรสงคราม	ไม่มีฝน	545.3	***	***	แหลมฉบัง	-	61.4	33.6	ต่ำกว่า					
กาญจนบุรี	ไม่มีฝน	1,189.2	58.6	สูงกว่า	สัตหีบ	ไม่มีฝน	1,385.3	76.1	สูงกว่า					
นครปฐม	-	731.8	64.5	ต่ำกว่า	ระยอง	ไม่มีฝน	1,231.7	50.8	ต่ำกว่า					
กรุงเทพฯ บางนา สกษ.	ไม่มีฝน	1,943.5	63.5	สูงกว่า	หัวไผ่ สกษ.	ไม่มีฝน	1,524.7	97.9	ต่ำกว่า					
กรุงเทพฯ ท่าเรือคลองเตย	-	1,813.7	44.0	สูงกว่า	จันทบุรี	ฝนเล็กน้อย	3,281.7	54.5	สูงกว่า					
กรุงเทพฯ เขมหนานนคร	ไม่มีฝน	1,892.5	49.5	สูงกว่า	พลับ สกษ.	-	3,512.4	66.9	ต่ำกว่า					
สนามบินดอนเมือง	ไม่มีฝน	-	37.0	ต่ำกว่า	ตราด	-	5,549.4	73.6	สูงกว่า					
ปาร์ก	ไม่มีฝน	-	44.1	ต่ำกว่า										
ราชบุรี	ไม่มีฝน	1,176.1	22.9	ต่ำกว่า										

สัญลักษณ์ ***ไม่มีข้อมูล - ยังไม่ได้รับรายงาน/ไม่มีข้อมูล/ไม่มีฝน

หมายเหตุ ใ้รับรายงานเพิ่มเติมโดยกานบันทึกของเจ้าหน้าที่เป็นรายวัน ณ เวลา 07:00 น.

ปริมาณฝนสูงสุดรายปีเท่ากับ 75.0 มม. ที่ อ.เข็ญใหญ่ จ.นครศรีธรรมราช

'ดีเปรสชัน'จ่อเข้า'ปลายแหลมญวน' ๕-๖พ.ย.แนะเกาะติดข่าว

กรมอุตุนิยมวิทยา พยากรณ์อากาศ ๒๔ ชั่วโมงข้างหน้า ประเทศไทยตอนบนมีอากาศเย็นกับมีหมอกในตอนเช้า สำหรับกรุงเทพมหานครและปริมณฑลมีฝนลดลง ส่วนภาคใต้ฝั่งตะวันออกยังคงมีฝนตกต่อเนื่องในระยะนี้ โดยเฉพาะภาคใต้ตอนล่าง อนึ่ง พายุดีเปรสชันบริเวณทะเลจีนใต้ตอนล่างกำลังเคลื่อนตัวทางทิศตะวันตกอย่างช้าๆ มีแนวโน้มจะเคลื่อนเข้ามาทางใต้ของปลายแหลมญวน ในช่วงวันที่ ๕-๖ พฤศจิกายน ขอให้ประชาชนติดตามข่าวพยากรณ์อากาศจากกรมอุตุนิยมวิทยาอย่างใกล้ชิด

พยากรณ์อากาศสำหรับประเทศไทย ตั้งแต่ ๖.๐๐ น.วันนี้ ถึง ๖.๐๐ น.วันพรุ่งนี้

ภาคเหนืออากาศเย็นกับมีหมอกในตอนเช้า บริเวณยอดดอยอากาศหนาว อุณหภูมิต่ำสุด ๑๐-๑๔ องศาเซลเซียส อุณหภูมิต่ำสุด ๒๐-๒๔ องศาเซลเซียส อุณหภูมิสูงสุด ๓๐-๓๒ องศาเซลเซียส ลมตะวันออกเฉียงเหนือ ความเร็ว ๑๐-๒๕ กม./ชม.

ภาคตะวันออกเฉียงเหนืออากาศเย็นกับมีหมอกในตอนเช้า และมีลมแรง บริเวณยอดภูอากาศหนาว อุณหภูมิต่ำสุด ๑๐-๑๔ องศาเซลเซียส อุณหภูมิต่ำสุด ๒๐-๒๒ องศาเซลเซียส อุณหภูมิสูงสุด ๓๑-๓๒ องศาเซลเซียส ลมตะวันออกเฉียงเหนือ ความเร็ว ๑๕-๓๕ กม./ชม.

ภาคกลางมีเมฆส่วนมาก กับมีฝนเล็กน้อยบางแห่ง อุณหภูมิต่ำสุด ๒๓-๒๕ องศาเซลเซียส อุณหภูมิสูงสุด ๓๑-๓๓ องศาเซลเซียส ลมตะวันออกเฉียงเหนือ ความเร็ว ๑๕-๓๐ กม./ชม.

ภาคตะวันออกมีเมฆเป็นส่วนมาก กับมีฝนฟ้าคะนอง ร้อยละ ๒๐ ของพื้นที่ บริเวณจังหวัดระยอง จันทบุรี และตราด อุณหภูมิต่ำสุด ๒๓-๒๖ องศาเซลเซียส อุณหภูมิสูงสุด ๒๙-๓๓ องศาเซลเซียส ลมตะวันออกเฉียงเหนือ ความเร็ว ๑๕-๓๕ กม./ชม. ทะเลมีคลื่นสูงประมาณ ๑ เมตร บริเวณที่มีฝนฟ้าคะนองคลื่นสูงประมาณ ๒ เมตร

ภาคใต้ (ฝั่งตะวันออก)มีเมฆเป็นส่วนมาก กับมีฝนฟ้าคะนอง ร้อยละ ๖๐ ของพื้นที่ ส่วนมากบริเวณจังหวัด สุราษฎร์ธานี นครศรีธรรมราช พัทลุง สงขลา ปัตตานี ยะลา และนราธิวาส อุณหภูมิต่ำสุด ๒๒-๒๕ องศาเซลเซียส อุณหภูมิสูงสุด ๓๑-๓๒ องศาเซลเซียส ลมตะวันออกเฉียงเหนือ ความเร็ว ๑๕-๓๕ กม./ชม. ทะเลมีคลื่นสูง ๑-๒ เมตร บริเวณที่มีฝนฟ้าคะนองคลื่นสูงมากกว่า ๒ เมตร

ภาคใต้ (ฝั่งตะวันตก)มีเมฆเป็นส่วนมาก กับมีฝนฟ้าคะนอง ร้อยละ ๓๐ ของพื้นที่ ส่วนมากบริเวณจังหวัดกระบี่ ตรัง และสตูล อุณหภูมิต่ำสุด ๒๒-๒๔ องศาเซลเซียส อุณหภูมิสูงสุด ๓๑-๓๔ องศาเซลเซียส ลมแปรปรวน ความเร็ว ๑๕-๓๐ กม./ชม. ทะเลมีคลื่นสูงประมาณ ๑ เมตร บริเวณที่มีฝนฟ้าคะนองคลื่นสูงประมาณ ๒ เมตร

กรุงเทพมหานครและปริมณฑลมีเมฆเป็นส่วนมาก กับมีโอกาสเกิดฝนฟ้าคะนอง ร้อยละ ๓๐ อุณหภูมิต่ำสุด ๒๔-๒๕ องศาเซลเซียส อุณหภูมิสูงสุด ๓๐-๓๓ องศาเซลเซียส ลมตะวันออกเฉียงเหนือ ความเร็ว ๑๕-๓๐ กม./ชม.

ปก.เตือน ๗ จังหวัดรับมือ ดินถล่ม-น้ำป่าไหลหลาก

ปก.รายงานสถานการณ์อุทกภัย ๘ จังหวัด ๒๐ อำเภอ ๑๑๖ ตำบล ๕๗๑ หมู่บ้าน พร้อมเฝ้าระวัง ๗ จังหวัด รับมือดินถล่มและน้ำป่าไหลหลาก

นายฉัตรชัย พรหมเลิศ อธิบดีกรมป้องกันและบรรเทาสาธารณภัย (ปภ.) กระทรวงมหาดไทยเปิดเผยว่า เรื่องจากฝนที่ตกหนักต่อเนื่องในหลายพื้นที่ ส่งผลให้เกิดน้ำไหลหลาก น้ำเอ่อล้นตลิ่ง และดินสไลด์ใน ทำให้เกิดอุทกภัย ๘ จังหวัด ๒๐ อำเภอ ๑๑๖ ตำบล ๕๗๑ หมู่บ้าน ได้แก่ พิจิตร นครสวรรค์ อ่างทอง พระนครศรีอยุธยา กาญจนบุรี เพชรบุรี ประจวบคีรีขันธ์ และสุราษฎร์ธานี โดยปัจจุบันสถานการณ์อุทกภัยในพื้นที่ภาคกลางและภาคเหนือเริ่มคลี่คลาย ส่วนพื้นที่จังหวัดเพชรบุรีและประจวบคีรีขันธ์ระดับน้ำทรงตัวและยังคงมีน้ำท่วมขังในพื้นที่ลุ่มต่ำ ขณะที่ภาคใต้ยังคงต้องเฝ้าระวังสถานการณ์อย่างต่อเนื่อง ทั้งนี้ ปภ. ได้บูรณาการหน่วยงานทุกภาคส่วนเร่งให้การช่วยเหลือผู้ประสบภัย พร้อมซ่อมแซมสาธารณูปโภคและสิ่งสาธารณูปโภคให้ใช้งานได้ตามปกติโดยเร็ว รวมถึงประสาน ๗ จังหวัด ได้แก่ ประจวบคีรีขันธ์ ชุมพร สุราษฎร์ธานี นครศรีธรรมราช ระนอง พังงา และภูเก็ต ให้เฝ้าระวังสถานการณ์และเตรียมพร้อมรับมือดินถล่ม ดินไหล และน้ำป่าไหลหลากที่อาจเกิดขึ้นในระยะนี้ โดยจัดเจ้าหน้าที่ชุดเผชิญสถานการณ์วิกฤต ชุดเคลื่อนที่เร็ว พร้อมปฏิบัติการเผชิญเหตุและช่วยเหลือผู้ประสบภัยทำนุ ผู้ประสบภัยสามารถติดต่อขอความช่วยเหลือได้ทางสายด่วนนิรภัย ๑๗๘๔ ตลอด ๒๔ ชั่วโมง (เดลินิวส์)

'เพชรบุรี'อ่วมเป็นประวัติศาสตร์ ลุ้นน้ำทะเลหนุนหรือไม่

สถานการณ์น้ำท่วมใน จ.เพชรบุรี ยังอ่วมหนักเป็นประวัติศาสตร์ ถนนหลายสายในตัวเมือง ระดับน้ำข้างสูง รถเล็กวิ่งไม่ได้ "ผวก." ย้ำหากฝนไม่ตก ปกติใน ๓ วัน แต่ต้องลุ้นน้ำทะเลหนุนหรือไม่

ผู้สื่อข่าวรายงานว่า ระดับน้ำบนถนนในเขตเทศบาลเมืองเพชรบุรีหลายจุดยังคงอยู่ในระดับสูง รถเล็กไม่สามารถสัญจรไปมาได้ รวมถึงสถานที่ท่องเที่ยวและโบราณสถานใน อ.เมืองเพชรบุรี ก็มีน้ำเข้าท่วม อาทิ วัดใหญ่สุวรรณาราม วัดมหาธาตุวรวิหาร วัดอัมพวัน เป็นต้น ในขณะที่หลายหน่วยงานเข้าช่วยเหลือและอำนวยความสะดวกกับพี่น้องประชาชนที่ต้องเดินทาง

นอกจากนี้ในชุมชนไร่เรือ เทศบาลเมืองเพชรบุรี ซึ่งมีชาวบ้านอาศัยอยู่จำนวนมาก มวลน้ำได้เข้าท่วมชุมชนตั้งแต่ ๒ วันก่อน ระดับน้ำบางจุดลึกกว่า ๒ เมตร หลายครัวเรือนต้องอพยพไปอยู่ตามบ้านญาติพี่น้อง ถือว่าเป็นประวัติศาสตร์น้ำท่วมมากมายขนาดนี้

พระครูปิยะวรารักษ์ เจ้าอาวาสวัดอัมพวัน เจ้าคณะตำบลคลองกระแซง อ.เมืองเพชรบุรี เผยว่า อยู่ที่วัดแห่งนี้มาตั้งแต่ปี ๒๕๑๘ เท่าที่จำได้เมื่อเกิดน้ำท่วมจะไม่มากเท่านี้ น้ำท่วมครั้งนี้ ญาติโยมไม่สามารถนำอาหารเพลมาถวายได้ ยังดีที่ได้รับ การช่วยเหลือจากทหารจากมณฑลทหารบกที่ ๑๕ เพชรบุรีที่นำอาหารมาช่วยเหลือ

ด้าน นางฉัตรพร ราษฎร์ดุษดี ผวจ.เพชรบุรี ได้ประชุมในการแก้ไขปัญหาอุทกภัย โดยระบุว่าหากไม่มีฝนตกลงมาคืนนี้ น้ำจะเริ่มลดระดับลง คาดว่าน่าจะใช้เวลา ๓ วัน ทั้งนี้ขึ้นอยู่กับว่าน้ำทะเลจะหนุนหรือไม่ (เดลินิวส์)

น้ำป่าหลากท่วมไร่สับปะรดเกษตรกร.บางสะพาน

น้ำป่าหลากจากเทือกเขาตะนาวศรี เข้าท่วมบ้านเรือนประชาชน และท่วมไร่สับปะรดเกษตรกร อ.บางสะพาน ต้องเร่งเก็บเกี่ยว วอนสร้างฝายแก้ปัญหา

นายสมปอง นุชนงค์ กำนัน ต.ทองมงคล ได้รายงานให้ นายอำเภอบางสะพาน จ.ประจวบคีรีขันธ์ ทราบว่า เกิดเหตุ น้ำป่า ที่ไหลมาจากเทือกเขาตะนาวศรี เข้าท่วมบ้านเรือนประชาชน และพื้นที่การเกษตร หมู่ ๖, ๙ ต.ทองมงคล อ.บางสะพาน ประชาชนได้รับความเดือดร้อน องค์การปกครองส่วนท้องถิ่นจึงร่วมกันตรวจสอบให้ความช่วยเหลือ ระดมกำลังคนในหมู่บ้าน ช่วยกันเก็บผลสับปะรดที่อยู่ใต้น้ำนำใส่เรือพายเพื่อไปเก็บไว้บนพื้นที่สูง แต่ไม่สามารถ

จำหน่ายผลสดได้ เนื่องจากสับปะรดยังไม่แก่เต็มที่ อีกทั้งโรงงานสับปะรดกระป๋องไม่รับซื้อ จึงต้องนำส่งโรงงานผลิตแยม ซึ่งจะได้ราคาถูกกว่า ด้านนายเอี่ยม แสนสบาย สมาชิก อบต. (องค์การบริหารส่วนตำบล) ม.๙ เปิดเผยว่า ปัญหามาจากน้ำ ที่ไหลลงมาจากน้ำตกไทรคู่ ไม่มีแหล่งเก็บกักหรือชะลอน้ำไว้ในฤดูแล้งจึงขาดน้ำ ฤดูแล้งก็ประสบปัญหาอุทกภัยทั้ง ๑๐ หมู่บ้าน ชาวบ้านจึงต้องการให้กรมชลประทาน หรือหน่วยงานที่บริหารจัดการน้ำเข้ามาเร่งสร้างอ่างเก็บน้ำ สำหรับแก้ปัญหาอุทกภัย และปัญหาภัยแล้ง อย่างไรก็ตาม เบื้องต้น เจ้าหน้าที่ได้เรียกประชุมผู้บริหารและสมาชิกสภาฯ เพื่อประสานงานหน่วยงานต่าง ๆ เข้ามาให้ความช่วยเหลือแล้ว (ไอ เอ็น เอ็น)

ทอ.ชนกระสอบทราย ช่วยชาวบ้านถูกน้ำท่วม จ.ประจวบ ฯ

ทหารอากาศจากกองบิน ๕ กว่า ๒๐๐ นายช่วยบรรจุกระสอบทรายสร้างแนวกันน้ำและขนย้ายสิ่งของขึ้นที่สูง ด้านกองบิน ๔ มอบถุงยังชีพให้ชาวบ้านที่ประสบอุทกภัย

นาวาอากาศเอก สรวิชัย สุรกุล ผู้บังคับการกองบิน ๕ ในฐานะผู้อำนวยการศูนย์บรรเทาสาธารณภัยกองบิน ๕ กล่าวว่า ได้รับการติดต่อประสานจากสำนักงานป้องกันและบรรเทาสาธารณภัยจังหวัดประจวบคีรีขันธ์ขอสนับสนุนกำลังพล เข้าช่วยเหลือประชาชนที่ประสบอุทกภัยในเขตพื้นที่อำเภอเมือง เนื่องจากฝนตกหนักและต่อเนื่อง ส่งผลให้เกิดน้ำท่วมฉับพลัน โดยเฉพาะบ้านเรือนประชาชนที่อาศัยอยู่ในพื้นที่ต่ำ ณ หมู่บ้านอากง ชุมชนมะขามไพรน และโรงเรียนกิตติคุณ ตนจึงได้นำกำลังพล กว่า ๒๐๐ นาย พร้อมยานพาหนะ และเครื่องมือเข้าช่วยเหลืออย่างเร่งด่วน ด้วยการช่วยบรรจุกระสอบทรายกว่า ๑,๐๐๐ ใบ เพื่อสร้างแนวกันน้ำและการช่วยขนย้ายสิ่งของขึ้นที่สูงตลอดทั้งคืนที่ผ่านมา โดยแบ่งกำลังเป็น ๓ ชุด เข้าช่วยเหลือในพื้นที่ดังกล่าว อย่างต่อเนื่องและเฝ้าติดตามสถานการณ์อย่างใกล้ชิด

วันเดียวกัน นาวาอากาศเอก พูนศักดิ์ ปิยะรัตน์ ผู้บังคับการกองบิน ๔ ในฐานะผู้บัญชาการศูนย์บรรเทาสาธารณภัย กองบิน ๔ มอบถุงยังชีพ ให้แก่ประชาชนที่ได้รับความเดือดร้อนจากอุทกภัยในพื้นที่ ตำบลตลุก อำเภอสรรพยา จังหวัดชัยนาท (เดลินิวส์)