



รายงานการเฝ้าระวังติดตามสถานการณ์น้ำ ๒๔ ชั่วโมง

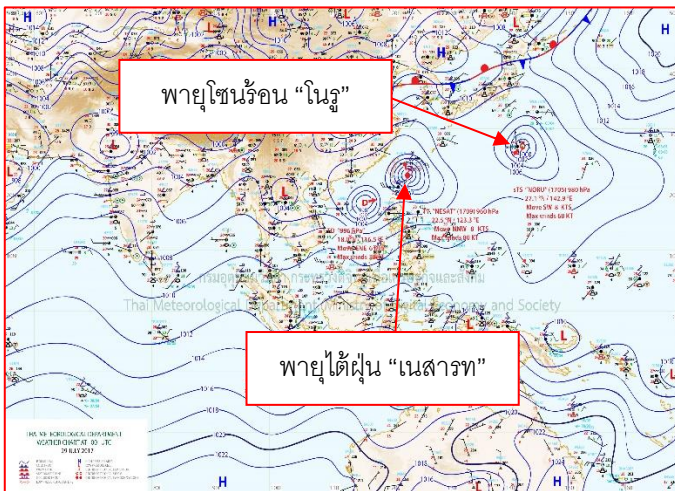
ศูนย์ป้องกันวิกฤติน้ำ กรมทรัพยากรน้ำ กระทรวงทรัพยากรธรรมชาติและสิ่งแวดล้อม
โทรศัพท์ ๐ ๒๒๕๘ ๖๖๓๑ โทรสาร ๐ ๒๒๕๘ ๖๖๒๕ <http://www.dwr.go.th>

รายงานฉบับที่ ๑๑๓๗/๒๕๖๐ เวลา ๑๕.๐๐น. วันที่ ๒๙ กรกฎาคม ๒๕๖๐
เรื่อง รายงานการเฝ้าระวังติดตามสถานการณ์น้ำ ๒๔ ชั่วโมง
เรียน รมว.ทส. เลขาธิการ รมว.ทส.ปท.ทส. รอง ปท.ทส. อทน. รอง อทน. และหน่วยงานที่เกี่ยวข้อง

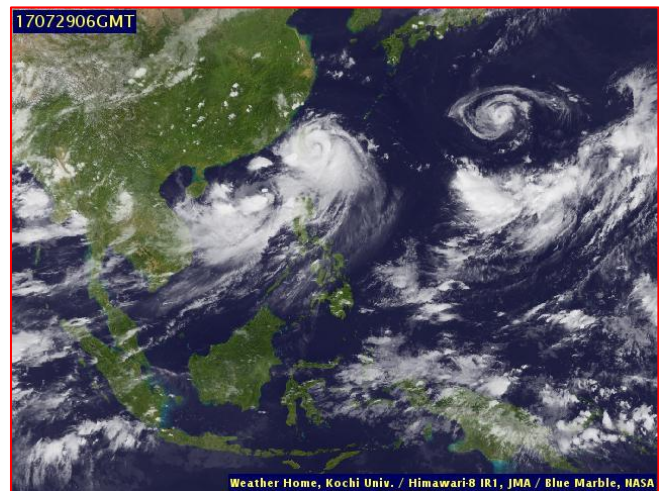
กรมทรัพยากรน้ำขอรายงานการเฝ้าระวังและติดตามสถานการณ์น้ำ ประจำวันที่ ๒๙ กรกฎาคม ๒๕๖๐ ดังนี้

๑. สภาวะอากาศ ณ เวลา ๐๗.๐๐ น. (ที่มา: กรมอุตุนิยมวิทยา)

พยากรณ์อากาศ ๒๔ ชั่วโมงข้างหน้า ภาคตะวันออกเฉียงเหนือตอนบนจะมีฝนตกหนักถึงหนักมากบางพื้นที่ได้อีก ๑ วัน ขอให้ประชาชนในบริเวณดังกล่าวระวังฝนที่ตกสะสมอีก ๑-๒ วัน สำหรับภาคใต้มีฝนฟ้าคะนองกระจาย ส่วนทะเลอันดามันและอ่าวไทยตอนบนคลื่นสูง ๒-๓ เมตร ชาวเรือควรเดินเรือด้วยความระมัดระวังและเรือเล็กควรงดออกจากฝั่งในระยะ ๑-๒ วัน

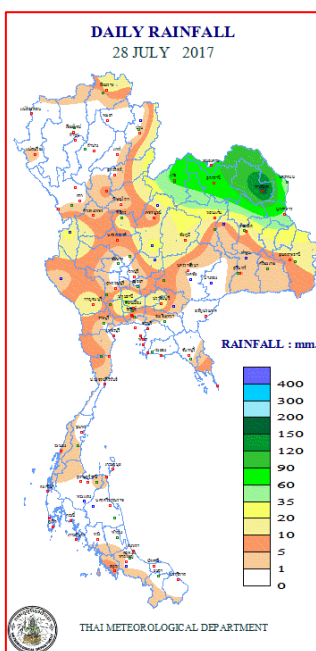


แผนที่อากาศ วันที่ ๒๙ ก.ค. ๒๕๖๐ เวลา ๐๗.๐๐ น.



ภาพถ่ายจากดาวเทียม วันที่ ๒๙ ก.ค. ๒๕๖๐ เวลา ๑๓.๐๐ น.

๒. ปริมาณฝนสะสม ณ เวลา ๐๗.๐๐น. (เมื่อวาน) - ๐๗.๐๐ น. (วันนี้) (ที่มา: กรมอุตุนิยมวิทยา)

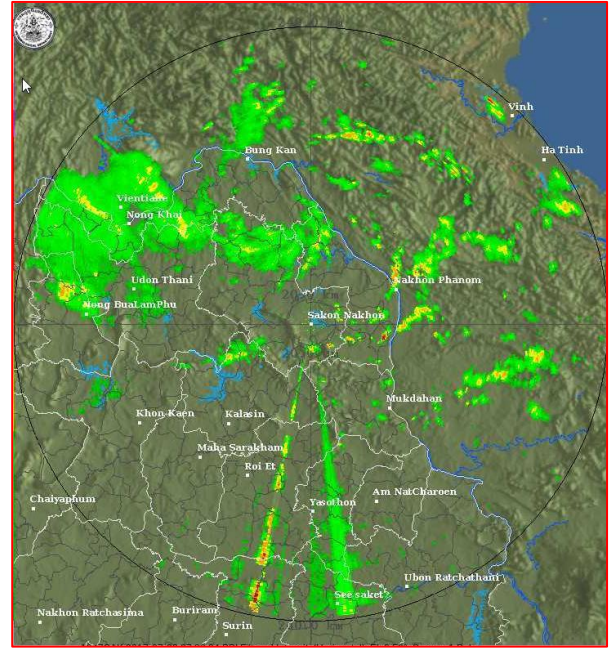


จุดตรวจวัด	ปริมาณฝน (มม.)
จ.สกลนคร	๑๘๐.๓
จ.อุดรธานี	๗๗.๗
จ.เลย (สภข.)	๖๑.๙
จ.มุกดาหาร	๕๖.๗
จ.นครพนม (สภข.)	๔๓.๖
จ.ปทุมธานี	๓๗.๑
จ.หนองบัวลำภู	๓๖.๐
จ.เพชรบูรณ์ (วิเชียรบุรี)	๒๔.๓

๓.เรดาร์ตรวจอากาศ ณ วันที่ ๒๙ กรกฎาคม ๒๕๖๐ (ที่มา: กรมอุตุนิยมวิทยา)



สถานีสุวรรณภูมิ เวลา ๑๔.๓๐ น.



สถานีสกลนคร เวลา ๑๔.๓๐ น.

จากเรดาร์ตรวจอากาศจะพบว่ามียกุ่มเมฆฝนกระจายบริเวณภาคเหนือ ภาคตะวันออกเฉียงเหนือ ภาคตะวันออก ภาคกลาง และภาคใต้

๔.สถานการณ์น้ำในอ่างเก็บน้ำขนาดใหญ่ ณ วันที่ ๒๙ กรกฎาคม ๒๕๖๐ (ที่มา: กรมชลประทาน)

สภาพน้ำในอ่างเก็บน้ำขนาดใหญ่ ปริมาณน้ำในอ่างฯ ๔๓,๐๔๙ ล้านลบ.ม. คิดเป็นร้อยละ ๖๑ (ปริมาณน้ำใช้การได้ ๑๙,๕๒๓ ล้านลบ.ม. คิดเป็นร้อยละ ๔๑) ปริมาณน้ำในอ่างฯ เทียบกับปี ๒๕๕๙ (๓๒,๔๓๕ ล้านลบ.ม. คิดเป็นร้อยละ ๔๖) มากกว่าปี ๒๕๕๙ จำนวน ๑๐,๖๑๔ ล้านลบ.ม. ปริมาณน้ำไหลลงอ่างฯ จำนวน ๗๓๖.๖๙ ล้านลบ.ม.ปริมาณน้ำระบาย จำนวน ๑๔๗.๓๓ ล้านลบ.ม. สามารถรับน้ำได้อีก ๒๗,๗๐๘ ล้านลบ.ม.

อ่างเก็บน้ำ	ปริมาณน้ำในอ่าง		ปริมาณน้ำใช้การได้		ปริมาณน้ำไหลลงอ่าง		ปริมาณน้ำระบาย		ปริมาณน้ำรับได้อีก (ล้าน ม. ^๓) (ความจุที่ รนส.- ปริมาณน้ำปัจจุบัน)
	ปริมาณ (ล้าน ม. ^๓)	% น้ำเก็บกัก	ปริมาณ (ล้าน ม. ^๓)	% น้ำใช้การ	วันนี้ (ล้าน ม. ^๓)	เมื่อวาน (ล้าน ม. ^๓)	วันนี้ (ล้าน ม. ^๓)	เมื่อวาน (ล้าน ม. ^๓)	
๑.ภูมิพล	๖,๓๖๘	๔๗	๒,๕๖๘	๒๗	๔๐.๑๔	๔๒.๓๖	๓.๐๐	๓.๐๐	๗,๐๙๔
๒.สิริกิติ์	๕,๔๑๘	๕๗	๒,๕๖๘	๓๙	๔๐.๐๑	๕๕.๕๐	๒.๐๑	๒.๐๒	๕,๒๒๒
๓.จุฬารัตน์	๙๑	๕๖	๕๔	๔๓	๑.๖๒	๒.๐๔	๐.๐๐	๐.๐๐	๑๑๖
๔.อุบลรัตน์	๑,๓๗๑	๕๖	๗๙๐	๔๓	๕๕.๒๓	๔๒.๑๓	๑๕.๘๘	๑๖.๗๒	๑,๐๖๐
๕.ลำปาง	๑,๓๘๖	๗๐	๑,๒๘๖	๖๘	๑๓๗.๓๔	๙๔.๐๐	๒๓.๗๘	๑๙.๑๑	๑,๐๖๔
๖.สิรินธร	๑,๓๕๓	๖๙	๕๒๒	๔๖	๓๕.๖๙	๖๒.๐๕	๗.๔๔	๗.๔๒	๖๓๓
๗.ป่าสักชลสิทธิ์	๓๗๕	๓๙	๓๗๒	๓๙	๖๒.๘๘	๔๒.๕๓	๓๘.๙๕	๓๒.๐๑	๕๘๕
๘.ศรีนครินทร์	๑๒,๙๕๔	๗๓	๒,๖๘๙	๓๖	๔๐.๕๕	๔๓.๘๙	๖.๙๕	๗.๑๑	๕,๘๙๖
๙.วชิราลงกรณ	๕,๐๙๙	๕๘	๒,๐๘๗	๓๖	๗๗.๒๕	๙๐.๒๒	๗.๑๐	๖.๙๖	๕,๙๐๑
๑๐.ขุนด่านปราการชล	๙๘	๔๔	๙๓	๔๒	๒.๗๙	๒.๑๓	๐.๕๘	๐.๑๐	๑๒๘
๑๑.รัชชประภา	๓,๙๖๓	๗๐	๒,๖๑๒	๖๑	๑๖.๗๓	๑๕.๕๗	๖.๑๔	๖.๔๕	๒,๖๕๗
๑๒.บางกลาง	๘๖๑	๕๙	๕๘๕	๕๐	๒.๒๗	๑.๖๐	๕.๗๙	๕.๙๕	๘๑๓

๕. สถานการณ์น้ำในประเทศ ณ วันที่ ๒๕ - ๒๙ กรกฎาคม ๒๕๖๐ (ที่มา: กรมชลประทาน)

สถานี	แม่น้ำ	อำเภอ	จังหวัด	ระดับ ตลิ่ง (ม. รทก.)	ระดับน้ำ (ม.รทก.)					แนวโน้ม
					อังคาร	พุธ	พฤหัสบดี	ศุกร์	เสาร์	
					๒๕ ก.ค.	๒๖ ก.ค.	๒๗ ก.ค.	๒๘ ก.ค.	๒๙ ก.ค.	
P.๑	ปิง	เมือง	เชียงใหม่	๓.๗๐	๒.๑๙	๒.๐๐	๒.๑๐	๒.๐๖	๑.๘๑	ลดลง
W.๑C	วัง	เมือง	ลำปาง	๕.๒๐	๑.๓๔	๑.๔๒	๑.๔๕	๑.๔๐	๑.๓๘	ลดลง
Y.๑๖	ยม	บางระกำ	พิษณุโลก	๑.๕๔	๗.๑๖	๗.๒๑	๗.๓๒	๗.๔๖	๗.๕๘	เพิ่มขึ้น
N.๗A	น่าน	เมือง	พิจิตร	๑๐.๗๘	๖.๕๗	๗.๐๗	๗.๖๔	๘.๒๕	๘.๖๕	เพิ่มขึ้น
C.๑๓	เจ้าพระยา	สรรพยา	ชัยนาท	๑๖.๓๔	๑๒.๖๔	๑๒.๗๓	๑๒.๗๙	๑๒.๖๗	๑๒.๘๗	เพิ่มขึ้น
M.๖A	มูล	สตึก	บุรีรัมย์	๖.๐๐	๓.๖๔	๓.๖๔	๓.๖๑	๔.๐๘	๔.๐๗	ลดลง
M.๗	มูล	เมือง	อุบลราชธานี	๗.๐๐	๔.๘๒	๕.๓๕	๕.๘๙	๖.๒๖	๖.๕๐	เพิ่มขึ้น
M.๑๙๑	ลำตะคอง	เมือง	นครราชสีมา	๓.๐๐	๐.๖๔	๐.๔๕	๐.๕๐	๐.๘๔	๐.๙๘	เพิ่มขึ้น
M.๑๕๙	ลำชี	จอมพระ	สุรินทร์	๑๑.๓๐	๓.๗๘	๓.๘๖	๔.๗๐	๕.๕๘	๖.๑๐	เพิ่มขึ้น
M.๙๕	ลำเสียวใหญ่	สุวรรณภูมิ	ร้อยเอ็ด	๓.๒๐	๒.๖๑	๒.๔๖	๒.๘๓	๒.๙๒	๓.๒๒	เพิ่มขึ้น
X.๖๔	คลองท่ามะ	ท่ามะ	ชุมพร	๑๗.๑๓	๘.๓๖	๙.๒๙	๑๒.๓๔	๑๖.๖๘	๑๕.๑๑	ลดลง
X.๑๔๙	คลองกลาย	นบพิตำ	นครศรีธรรมราช	๓๓.๙๖	๒๘.๙๗	๒๘.๙๗	๒๙.๐๑	๒๙.๐๒	๒๘.๙๙	ลดลง
X.๒๗๔	แม่น้ำโก-ลก	แว้ง	นราธิวาส	๒๒.๔๐	๑๘.๘๐	๑๘.๘๐	๑๘.๗๐	๑๘.๗๐	๑๘.๖๘	ลดลง
X.๓๗A	แม่น้ำตาปี	พระแสง	สุราษฎร์ธานี	๑๐.๗๖	๖.๑๕	๖.๑๒	๖.๔๙	๖.๕๘	๖.๕๕	ลดลง

*** ยังไม่ได้รับรายงาน

๖. สถานการณ์น้ำในพื้นที่ลุ่มน้ำโขง ณ วันที่ ๒๙ กรกฎาคม ๒๕๖๐ (ที่มา:MRC: Mekong River Commission)

สถานี	ระดับตลิ่ง(เมตร)	ระดับน้ำ (เมตร)	ต่ำกว่าระดับตลิ่ง (เมตร)	แนวโน้ม
อ.เชียงแสน จ.เชียงราย	๑๒.๘๐	๔.๕๔	๘.๒๖	ลดลง
อ.เชียงคาน จ.เลย	๑๖.๐๐	๑๑.๖๕	๔.๓๕	เพิ่มขึ้น
อ.เมือง จ.หนองคาย	๑๒.๒๐	๙.๕๐	๒.๗๐	เพิ่มขึ้น
อ.เมือง จ.นครพนม	๑๒.๐๐	๙.๔๗	๒.๕๓	เพิ่มขึ้น
อ.เมือง จ.มุกดาหาร	๑๒.๕๐	๙.๙๕	๒.๕๕	เพิ่มขึ้น
อ.โขงเจียม จ.อุบลราชธานี	๑๔.๕๐	๑๓.๕๖	๐.๙๔	เพิ่มขึ้น

๖. สถานการณ์เตือนภัย Early Warning ณ วันที่ ๒๙ กรกฎาคม ๒๕๖๐ (ที่มา: สำนักวิจัย พัฒนาและอุทกวิทยา กรมทรัพยากรน้ำ)

[เวลา ๐๘.๐๐ น. - ๑๕.๐๐ น. (วันนี้)]

การแจ้งเตือน	สถานี	การแจ้งเตือน
เตือนสีแดง (อพยพ)	บ้านใหม่พัฒนา ตำบลห้วยพิชัย อำเภอปากชม จังหวัดเลย	ระดับน้ำ ๔.๑๓ เมตร ระดับวิกฤต ๔.๐๐ เมตร
เตือนสีเหลือง (เตือนภัย)	-	-
เตือนสีเขียว (เฝ้าระวัง)	บ้านชนงพระใต้ ตำบลชนงพระ อำเภอปากช่อง จังหวัดนครราชสีมา	ระดับน้ำ ๒.๒๖ เมตร ระดับวิกฤต ๔.๕๐ เมตร

*ได้รับข้อมูลจากทางSocial Media โดยโปรแกรม Line ศูนย์อุทกภัย ทน.

๗. สถานการณ์ธรณีพิบัติ ณ วันที่ ๒๗ กรกฎาคม ๒๕๖๐ (ที่มา : กรมทรัพยากรธรณี)

ประกาศระวังภัยดินถล่มและน้ำป่าไหลหลากในพื้นที่ ระหว่างวันที่ ๒๗ - ๒๙ กรกฎาคม ๒๕๖๐ โดยเฉพาะ ลุ่มน้ำปิง (กำแพงเพชร) ลุ่มน้ำสาละวิน (แม่ฮ่องสอน) ลุ่มน้ำน่าน (พิษณุโลก) ลุ่มน้ำมูล (อุบลราชธานี ศรีสะเกษ) ลุ่มน้ำชายฝั่งทะเลตะวันออก (ระยอง จันทบุรี ตราด) ลุ่มน้ำชายฝั่งทะเลประจวบคีรีขันธ์ (ประจวบคีรีขันธ์) ลุ่มน้ำชายฝั่งทะเลภาคใต้ ฝั่งตะวันตก (ระนอง)

๘. เหตุการณ์วิกฤตน้ำปัจจุบัน ณ วันที่ ๒๙ กรกฎาคม ๒๕๖๐ [เวลา ๐๘.๐๐ น. - ๑๕.๐๐ น. (วันนี้)]

จ.สกลนคร - วันนี้ (๒๙ ก.ค.) สถานการณ์น้ำท่วมในพื้นที่จังหวัดสกลนคร ยังคงวิกฤตหลายจุด หลายหน่วยงานระดมกำลังลงพื้นที่ช่วยเหลือผู้ประสบภัย โดยที่ศูนย์ช่วยเหลือผู้ประสบสาธารณภัย บริเวณโรงยิมอเนกประสงค์ ศูนย์ราชการจังหวัดสกลนคร ยังมีการอพยพประชาชนที่ตกค้างเข้ามาพักอาศัย รวมแล้วมีผู้ประสงค์พักค้างในศูนย์อพยพขณะนี้กว่า ๔๐๐ คน โดยภาพรวมความเสียหายทั้ง ๑๘ อำเภอ พบผู้ประสบภัยกว่า ๖,๘๕๘ครัวเรือน ๒๕,๗๙๙ คน พื้นที่การเกษตรเสียหาย ๒๓,๓๓๑ ไร่ สิ่งสาธารณประโยชน์เสียหาย จำนวน ๓ แห่ง

จ.อ่างทอง - วันนี้ (๒๙ ก.ค.) สถานการณ์ระดับน้ำในแม่น้ำน้อย ในตำบลบางจัก จ.อ่างทอง เพิ่มสูงขึ้นโดยมีฝนตกชุกทั่วพื้นที่ โดยที่บริเวณหน้าศาลากลางจังหวัดอ่างทอง ระดับน้ำสูง ๖.๓๗ เมตร จากระดับตลิ่ง ๙.๓๒ เมตร ระดับน้ำไหลผ่านที่ ๑,๒๔๔ ลูกบาศก์เมตรต่อวินาที ส่วนระดับน้ำในแม่น้ำน้อย สูงขึ้นอย่างรวดเร็ว ชาวบ้าน ในเขตพื้นที่ตำบลบางจัก อำเภอวิเศษชัยชาญ จังหวัดอ่างทอง มีการตื่นตัว และเฝ้าระวังสถานการณ์ระดับน้ำอยู่ตลอดเวลา จากการที่ระดับน้ำได้เพิ่มสูงขึ้นอย่างต่อเนื่อง ซึ่งขณะนี้จังหวัดอ่างทอง มีผู้ประสบภัยน้ำท่วมแล้ว ๒ อำเภอ บริเวณตำบลบางจัก อำเภอวิเศษชัยชาญ จำนวน ๑๐๓ หลังคาเรือน และตำบลโผงเผง อำเภอป่าโมก จำนวน ๘๔ หลังคาเรือน

๙. สถานการณ์อุทกภัย ณ วันที่ ๒๙ กรกฎาคม ๒๕๖๐ (ที่มา : กรมป้องกันและบรรเทาสาธารณภัย)

อุทกภัย และน้ำไหลหลาก ตั้งแต่วันที่ ๕ - ๒๘ ก.ค. ๖๐ (ครั้งที่ ๒) เกิดฝนตกหนักทำให้มีน้ำไหลหลากท่วมขังในพื้นที่ ๔๐ จังหวัด ๑๔๗ อำเภอ ๕๘๕ ตำบล ๒,๗๒๘ หมู่บ้าน ๑ ชุมชน (นครสวรรค์ ชัยนาท จันทบุรี เพชรบูรณ์ น่าน พระนครศรีอยุธยา ชุมพร ยโสธร กำแพงเพชร เชียงราย เชียงใหม่ อ่างทอง ตราด ระนอง หนองคาย ชัยภูมิ พิจิตร อุตรดิตถ์ พะเยา นนทบุรี พิษณุโลก สระบุรี เลย อุบลราชธานี ขอนแก่น มหาสารคาม แพร่ แม่ฮ่องสอน ประจวบคีรีขันธ์ ศรีสะเกษ นครราชสีมา ลพบุรี ลำปาง กาฬสินธุ์ บุรีรัมย์ สกลนคร สุโขทัย มุกดาหาร ชุมพร อำนาจเจริญ) สถานการณ์คลี่คลายแล้ว ๒๑ จังหวัด ยังคงมีสถานการณ์ ๑๙ จังหวัด (จ.สกลนคร สุโขทัย ลพบุรี นครราชสีมา ขอนแก่น มหาสารคาม กาฬสินธุ์ บุรีรัมย์ ศรีสะเกษ มุกดาหาร อุบลราชธานี อุตรดิตถ์ พิษณุโลก แม่ฮ่องสอน พิจิตร พระนครศรีอยุธยา ระนอง ชุมพร อำนาจเจริญ) ๘๗ อำเภอ ๔๓๘ ตำบล ๒,๒๘๔ หมู่บ้าน

๑๐. การเตรียมความพร้อมรับมือสถานการณ์อุทกภัย (กรมทรัพยากรน้ำ)

สรุปการสูบน้ำ และบริการน้ำดื่ม เพื่อช่วยเหลือสถานการณ์อุทกภัยตั้งแต่ ๑๖ พฤษภาคม - ๒๑ กรกฎาคม พ.ศ. ๒๕๖๐

ทรัพยากรน้ำภาค	พื้นที่	ปริมาณการสูบน้ำรวม (ลบ.ม.)	น้ำอุปโภค (ลิตร)	บริการน้ำดื่ม (ลิตร)
ภาค ๑	ทรัพยากรน้ำภาค	-	-	๑๔๙,๐๗๖
ภาค ๒	ต.สำโรงเหนือ อ.เมือง จ.สมุทรปราการ	๑,๖๒๕,๗๐๐	-	-
	จ.นครสวรรค์ (บึงบอระเพ็ด)	๘๖,๔๐๐	-	-
	ทต.ท่าลาน ต.บ้านครัว อ.บ้านหม้อ จ.สระบุรี	๘๐๔,๖๐๐	-	-
	ม.๔ ต.ตาคี อ.ตาคี จ.นครสวรรค์	๑๑๖,๖๔๐	-	-
	ต.หนองไผ่แบน อ.เมือง จ.อุทัยธานี	๑,๑๗๙,๓๖๐	-	-
	วัดธรรมาราม ต.บ้านป้อม จ.พระนครศรีอยุธยา	๕๖,๗๐๐	-	-
ภาค ๓	ต.หมากแข้ง อ.เมือง จ.อุดรธานี	๓๒,๐๐๐	-	-
	บ.โนนเขวา ต.สี้อ อ.กุมภวาปี จ.อุดรธานี	๗๘,๐๐๐	-	-
	ต.บ้านจั่น อ.เมือง จ.อุดรธานี	๑,๒๐๐	-	-
ภาค ๔	อบต.หัววัว อ.ยางตลาด จ.กาฬสินธุ์	๙๑,๒๐๐	-	-
	ทน.ขอนแก่น อ.เมือง จ.ขอนแก่น	๑๐๙,๕๖๐	-	-
	ต.ท่านางแนว อ.เวียงน้อย จ.ขอนแก่น	๖๘,๐๔๐	-	-
	ต.โนนฆ้อง อ.บ้านฝาง จ.ขอนแก่น	๒๘,๘๐๐	-	-
ภาค ๕	ต.สะแกกราช อ.ปักธงชัย จ.นครราชสีมา	๓๖,๐๐๐	-	-
ภาค ๖	อ.อรัญประเทศ จ.สระแก้ว	๙๒๐,๐๐๐	-	-

ทรัพยากรน้ำภาค	พื้นที่	ปริมาณการสูบน้ำรวม (ลบ.ม.)	น้ำอุปโภค (ลิตร)	บริการน้ำดื่ม (ลิตร)
ภาค ๗	ต.ศาลาขาว อ.เมือง จ.สุพรรณบุรี	๕๒๘,๑๒๐	-	-
	ต.โพธิ์งาม อ.เมือง จ.สุพรรณบุรี	๑๑๓,๔๐๐	-	-
	ต.สวนแตง อ.เมือง จ.สุพรรณบุรี	๑๒๑,๕๐๐	-	-
	ต.บางใหญ่ อ.บางปลาม้า จ.สุพรรณบุรี	๑,๕๕๕,๒๐๐	-	-
	ต.ธงชัย อ.บางสะพาน จ.ประจวบคีรีขันธ์	๑๙,๔๔๐	-	-
ภาค ๘	ต.ย่านยาว อ.สวรรคโลก จ.สุโขทัย	๑๕๓,๐๐๐	๖๓๖,๐๐๐	๘,๖๔๐
		๗,๗๒๔,๘๖๐	๖๓๖,๐๐๐	๑๕๘,๗๑๖

๑๑. การคาดหมายลักษณะอากาศ ๗ วันข้างหน้า (ระหว่างวันที่ ๒๙ กรกฎาคม - ๔ สิงหาคม ๒๕๖๐)

การคาดหมายลักษณะอากาศ ในช่วงวันที่ ๒๙ ก.ค. มีฝนตกหนักถึงหนักมากบางแห่งในภาคตะวันออกเฉียงเหนือ ตอนบน บริเวณทะเลอันดามันและอ่าวไทยตอนบนมีคลื่นสูง ๒-๓ เมตร

ส่วนในช่วงวันที่ ๓๐ ก.ค.- ๔ ส.ค. ประเทศไทยมีฝนกระจายและมีฝนตกหนักบางพื้นที่ในภาคตะวันออกเฉียงเหนือ ภาค ตะวันออกและภาคใต้ฝั่งตะวันตก สำหรับบริเวณทะเลอันดามันและอ่าวไทยตอนบนมีคลื่นสูงประมาณ ๒ เมตร

๑๒. สรุปสถานการณ์น้ำลุ่มน้ำต่างๆ ณ วันที่ ๒๗ กรกฎาคม ๒๕๖๐ (กรมทรัพยากรน้ำ)

สถานการณ์น้ำในพื้นที่ลุ่มน้ำบางปะกง-ปราจีนบุรี

- ลุ่มน้ำบางปะกง สถานการณ์น้ำอยู่ในภาวะปกติ (ระดับน้ำต่ำกว่าระดับตลิ่งต่ำสุด) และระดับน้ำในลำน้ำส่วนใหญ่มีแนวโน้มเพิ่มขึ้น
- ลุ่มน้ำปราจีนบุรี สถานการณ์น้ำอยู่ในภาวะปกติ (ระดับน้ำต่ำกว่าระดับตลิ่งต่ำสุด) และระดับน้ำในลำน้ำส่วนใหญ่มีแนวโน้มเพิ่มขึ้น

สถานการณ์น้ำในพื้นที่ลุ่มน้ำทะเลสาบสงขลา ปัจจุบันสถานการณ์น้ำในลำน้ำโดยทั่วไปอยู่ในภาวะปกติ (ระดับน้ำต่ำกว่าระดับตลิ่งต่ำสุด) ระดับน้ำในลำน้ำส่วนใหญ่มีแนวโน้มเพิ่มขึ้นและลดลงในบางพื้นที่

จึงเรียนมาเพื่อโปรดทราบ

นายวรศาสน์ อภัยพงษ์
อธิบดีกรมทรัพยากรน้ำ