



รายงานการเฝ้าระวังติดตามสถานการณ์น้ำ ๒๔ ชั่วโมง

ศูนย์ป้องกันวิกฤติน้ำ กรมทรัพยากรน้ำ กระทรวงทรัพยากรธรรมชาติและสิ่งแวดล้อม
โทรศัพท์ ๐ ๒๒๘๘ ๖๖๓๑ โทรสาร ๐ ๒๒๘๘ ๖๖๒๙ <http://www.dwr.go.th>

รายงานฉบับที่ ๐๑๐๕/๒๕๖๑

เวลา ๐๘.๐๐ น.

วันที่ ๒๒ กุมภาพันธ์ ๒๕๖๑

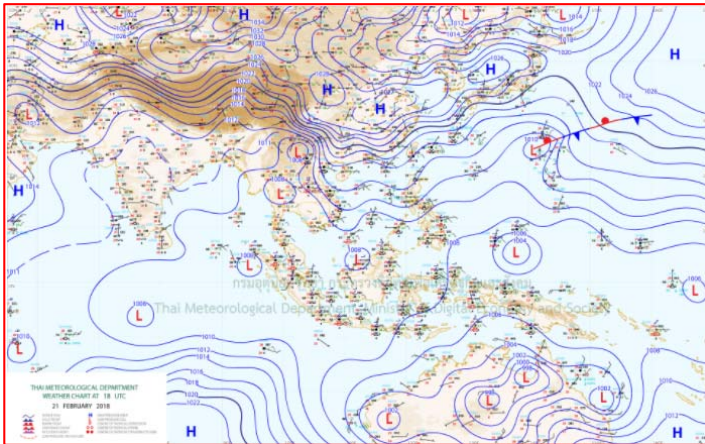
เรื่อง รายงานการเฝ้าระวังติดตามสถานการณ์น้ำ ๒๔ ชั่วโมง

เรียนร.ม.ท.ส. เลขานุการ ร.ม.ท.ส.ปท.ท.ส. รอง ปท.ท.ส. อท.น. รอง อท.น. และหน่วยงานที่เกี่ยวข้อง

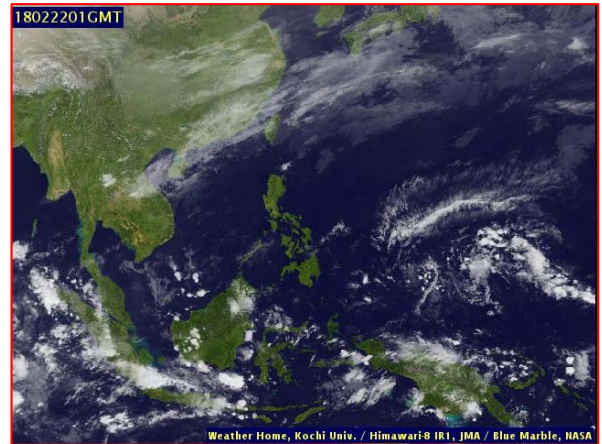
กรมทรัพยากรน้ำขอรายงานการเฝ้าระวังและติดตามสถานการณ์น้ำ ประจำวันที่ ๒๒ กุมภาพันธ์ ๒๕๖๑ ดังนี้

๑. สภาวะอากาศ เวลา ๐๖.๐๐ น. (ที่มา: กรมอุตุนิยมวิทยา)

พยากรณ์อากาศ ๒๔ ชั่วโมงข้างหน้า บริเวณประเทศไทยตอนบนมีอากาศร้อนกับมีพายุฝนฟ้าคะนองและมีลมกระโชกแรง กับมีฝนตกหนักบางแห่ง อาจมีลูกเห็บตกบางพื้นที่ในภาคตะวันออกเฉียงเหนือ ขอให้ประชาชนบริเวณดังกล่าวหลีกเลี่ยงการอยู่ในที่โล่งแจ้ง ใต้ต้นไม้ใหญ่ และป้ายโฆษณาที่ไม่แข็งแรง ในขณะที่เกิดฝนฟ้าคะนองและลมกระโชกแรง ในช่วงวันและเวลาดังกล่าว สำหรับเกษตรกรควรระวังความเสียหายที่จะเกิดต่อผลผลิตทางการเกษตรไว้ด้วย

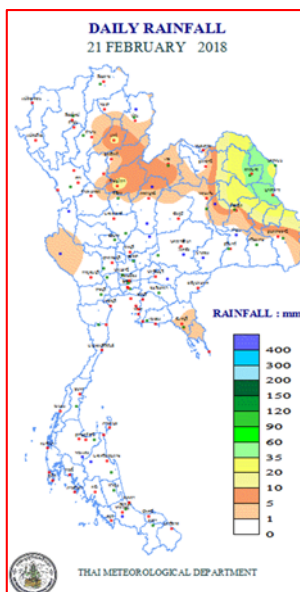


แผนที่อากาศ วันที่ ๒๒ ก.พ. ๒๕๖๑ เวลา ๐๖.๐๐ น.



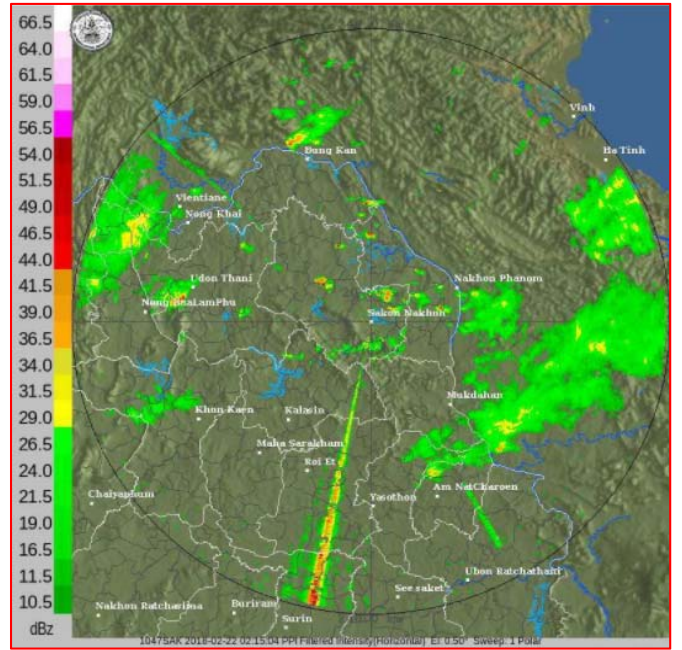
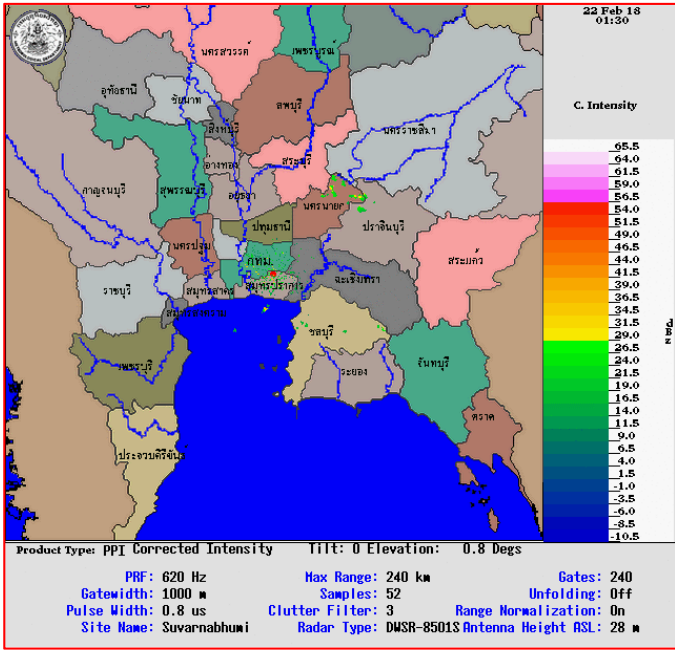
ภาพถ่ายจากดาวเทียม วันที่ ๒๒ ก.พ. ๒๕๖๑ เวลา ๐๘.๐๐ น.

๒. ปริมาณฝนสะสม ณ เวลา ๐๗.๐๐ น. (เมื่อวาน) - ๐๗.๐๐ น. (วันนี้) (ที่มา: กรมอุตุนิยมวิทยา)



จุดตรวจวัด	ปริมาณฝน (มม.)
จ.สกลนคร	๕๘.๘
จ.มุกดาหาร	๔๙.๔
จ.นครพนม (สภข.)	๔๓.๖
จ.กาฬสินธุ์	๒๔.๐
จ.พิษณุโลก	๑๔.๗
จ.นครพนม	๑๒.๘
จ.ลำปาง (เถิน)	๑๑.๑

๓.เรดาร์ตรวจอากาศ ณ วันที่ ๒๒ กุมภาพันธ์ ๒๕๖๑ (ที่มา: กรมอุตุนิยมวิทยา)



สถานีสุวรรณภูมิ เวลา ๐๘.๓๐ น.

สถานีสกลนคร เวลา ๐๙.๑๕ น.

จากเรดาร์ตรวจอากาศจะพบว่ามีกลุ่มเมฆฝนกระจายบริเวณพื้นที่ภาคเหนือ ภาคกลาง ภาคตะวันออก และภาคตะวันออกเฉียงเหนือ ของประเทศไทย

๔.สถานการณ์น้ำในอ่างเก็บน้ำขนาดใหญ่ ณ วันที่ ๒๑ กุมภาพันธ์ ๒๕๖๑ (ที่มา: กรมชลประทาน)

สภาพน้ำในอ่างเก็บน้ำขนาดใหญ่ปริมาณน้ำในอ่างฯ ๕๒,๖๒๒ ล้าน ลบ.ม. คิดเป็นร้อยละ ๗๔ (ปริมาณน้ำใช้การได้ ๒๙,๐๓๘ ล้าน ลบ.ม. คิดเป็นร้อยละ ๖๒) ปริมาณน้ำในอ่างฯ เทียบกับปี ๒๕๖๐ (๔๕,๔๓๖ ล้าน ลบ.ม. คิดเป็นร้อยละ ๖๔) มากกว่าปี ๒๕๖๐ จำนวน ๗,๑๘๕ ล้าน ลบ.ม. ปริมาณน้ำไหลลงอ่างฯ จำนวน ๒๓.๓๖ ล้าน ลบ.ม. ปริมาณน้ำระบาย จำนวน ๑๔๒.๑๖ ล้าน ลบ.ม. สามารถรับน้ำได้อีก ๑๘,๒๓๗ ล้านลบ.ม.

อ่างเก็บน้ำ	ปริมาณน้ำในอ่าง		ปริมาณน้ำใช้การได้		ปริมาณน้ำไหลลงอ่าง		ปริมาณน้ำระบาย		ปริมาณน้ำรับได้อีก (ล้าน ม. ^๓) (ความจุที่ รนส.- ปริมาณน้ำ ปัจจุบัน)
	ปริมาณ (ล้าน ม. ^๓)	% น้ำเก็บกัก	ปริมาณ (ล้าน ม. ^๓)	% น้ำใช้การ	วันนี้ (ล้าน ม. ^๓)	เมื่อวาน (ล้าน ม. ^๓)	วันนี้ (ล้าน ม. ^๓)	เมื่อวาน (ล้าน ม. ^๓)	
๑.ภูมิพล	๙,๓๕๗	๗๐	๕,๕๕๗	๕๘	๐.๐๐	๐.๐๐	๓๐.๐๐	๓๐.๐๐	๔,๑๐๕
๒.สิริกิติ์	๖,๗๖๘	๗๑	๓,๙๑๘	๕๙	๓.๘๘	๑.๖๖	๒๗.๐๕	๒๗.๐๘	๓,๗๔๐
๓.จุฬารัตน์	๑๓๒	๘๑	๙๕	๗๕	๐.๕๖	๐.๐๑	๒.๑๔	๑.๙๙	๔๙
๔.อุบลรัตน์	๑,๕๘๖	๖๕	๑,๐๐๕	๕๔	๐.๕๕	๐.๐๐	๘.๐๙	๗.๕๕	๓,๐๕๔
๕.ลำปาว	๑,๓๕๙	๖๙	๑,๒๕๙	๖๗	๐.๐๘	๐.๐๐	๖.๙๘	๗.๐๒	๑,๐๙๑
๖.สิรินธร	๑,๓๓๐	๖๘	๔๙๙	๔๔	๐.๐๐	๐.๑๓	๑.๔๐	๑.๘๒	๖๓๖
๗.ป่าสักชลสิทธิ์	๕๗๕	๖๐	๕๗๒	๖๐	๐.๓๐	๐.๐๐	๕.๒๗	๕.๒๐	๓๘๕
๘.ศรีนครินทร์	๑๕,๑๙๔	๘๖	๔,๙๒๙	๖๖	๓.๗๙	๑.๘๔	๑๒.๗๙	๑๓.๐๑	๓,๕๗๖
๙.วชิราลงกรณ	๖,๒๓๘	๗๐	๓,๒๒๖	๕๕	๒.๕๐	๐.๐๐	๑๗.๒๒	๑๗.๑๓	๔,๗๖๒
๑๐.ขุนด่านปราการชล	๑๔๔	๖๔	๑๓๙	๖๔	๐.๐๐	๐.๐๐	๐.๒๙	๑.๖๐	๘๑
๑๑.รัชชประภา	๔,๒๗๑	๗๖	๒,๙๑๙	๖๘	๒.๖๐	๒.๒๐	๕.๑๑	๗.๗๘	๑,๘๗๓
๑๒.บางบาล	๑,๓๖๕	๙๔	๑,๐๘๙	๙๒	๔.๑๙	๓.๕๙	๔.๐๑	๓.๙๓	๒๒๕

๕. สถานการณ์น้ำในประเทศ ณ วันที่ ๑๙ - ๒๒ กุมภาพันธ์ ๒๕๖๑ (ที่มา: กรมชลประทาน)

สถานี	แม่น้ำ	อำเภอ	จังหวัด	ระดับตลิ่ง (ม.รทก.)	ระดับน้ำ (ม.รทก.)				แนวโน้ม	เปรียบเทียบระดับตลิ่ง
					จันทร์	อังคาร	พุธ	พฤหัสบดี		
					๑๙ ก.พ.	๒๐ ก.พ.	๒๑ ก.พ.	๒๒ ก.พ.		
P.๑	ปิง	เมือง	เชียงใหม่	๓.๗๐	๑.๒๘	๑.๔๘	๑.๐๘	๑.๓๗	เพิ่มขึ้น	-๒.๓๓
W.๑C	วัง	เมือง	ลำปาง	๕.๒๐	๐.๐๒	-๐.๐๑	-๐.๑๔	-๐.๒๒	ลดลง	-๕.๔๒
Y.๑๖	ยม	บางระกำ	พิษณุโลก	๗.๒๘	๐.๖๘	๐.๖๘	๐.๖๘	๐.๖๘	ทรงตัว	-๖.๖
N.๗A	น่าน	เมือง	พิจิตร	๑๑.๑๘	๓.๔๒	๓.๔๘	๓.๓๗	๓.๔๘	เพิ่มขึ้น	-๗.๗
C.๑๓	เจ้าพระยา	สรรพยา	ชัยนาท	๑๖.๓๔	๕.๘๘	๖.๐๑	๖.๐๑	๖.๐๑	ทรงตัว	-๑๐.๓๓
M.๖A	มูล	สตึก	บุรีรัมย์	๖.๐๐	๐.๒๙	๐.๒๘	๐.๒๘	๐.๒๘	ทรงตัว	-๕.๗๒
M.๗	มูล	เมือง	อุบลราชธานี	๗.๐๐	๑.๘๑	๑.๗๖	๑.๗๖	๑.๗๘	เพิ่มขึ้น	-๕.๒๒
M.๑๙๑	ลำตะคอง	เมือง	นครราชสีมา	๓.๐๐	๐.๙๖	๐.๙๔	๐.๙๕	๐.๘๗	ลดลง	-๒.๑๓
M.๒๖A	ลำชี	กระสัง	บุรีรัมย์	๙.๐๐	๑.๑๒	๑.๑๒	๑.๑๒	๑.๑๒	ทรงตัว	-๗.๘๘
M.๖๙	ลำเซบก	ดงการพิชผล	อุบลราชธานี	๗.๓๐	๔.๗๘	๔.๗๘	๔.๗๘	๔.๗๙	เพิ่มขึ้น	-๒.๕๑
X.๖๔	คลองท่าแซะ	ท่าแซะ	ชุมพร	๑๗.๑๓	๗.๖๕	๗.๗๒	๗.๗๐	๗.๖๙	ลดลง	-๙.๔๔
X.๑๔๙	คลองกลาย	นบพิตำ	นครศรีธรรมราช	๓๓.๙๖	๒๙.๑๐	๒๙.๑๒	๒๙.๑๑	๒๙.๑๐	ลดลง	-๔.๘๖
X.๒๗๔	แม่น้ำโก-ลก	แว้ง	นราธิวาส	๒๔.๑๘	๑๘.๖๕	๑๘.๗๐	๑๘.๖๕	๑๘.๖๕	ทรงตัว	-๕.๕๓
X.๓๗A	แม่น้ำตาปี	พระแสง	สุราษฎร์ธานี	๑๐.๗๖	๕.๓๓	๕.๒๙	๕.๒๘	๕.๓๐	เพิ่มขึ้น	-๕.๔๖

*** ยังไม่ได้รับรายงาน

๖. สถานการณ์น้ำในพื้นที่ลุ่มน้ำโขง ณ วันที่ ๑๙ กุมภาพันธ์ ๒๕๖๑ (ที่มา: Mekong River Commission (MRC))

สถานี	ปริมาณฝน ๒๔ ชม. (มม)	ระดับอ้างอิง (ม.รทก.)	ระดับตลิ่ง (ม.)	ระดับน้ำ (ม.) ๑๙ ก.พ.	เปรียบเทียบระดับตลิ่ง	ระดับน้ำคาดการณ์ (ม.)			แนวโน้ม
						๒๐ ก.พ.	๒๑ ก.พ.	๒๒ ก.พ.	
อ.เชียงแสน จ.เชียงราย	๐.๐	๓๕๗.๑๑๐	๑๒.๘๐	๒.๐๕	-๑๐.๗๕	๒.๐๗	๒.๑๐	๒.๑๔	เพิ่มขึ้น
อ.เชียงคาน จ.เลย	๐.๐	๑๙๔.๑๑๘	๑๖.๐๐	๔.๗๐	-๑๑.๓๐	๔.๕๒	๔.๓๙	๔.๔๒	ลดลง
อ.เมือง จ.หนองคาย	๐.๐	๑๕๓.๖๔๘	๑๒.๒๐	๑.๘๖	-๑๐.๓๔	๑.๗๙	๑.๖๓	๑.๕๑	ลดลง
อ.เมือง จ.นครพนม	๐.๐	๑๓๐.๙๖๑	๑๒.๐๐	๑.๘๐	-๑๐.๒๐	๑.๗๘	๑.๗๗	๑.๗๙	ลดลง
อ.เมือง จ.มุกดาหาร	๐.๐	๑๒๔.๒๑๙	๑๒.๕๐	๒.๒๑	-๑๐.๒๙	๒.๒๐	๒.๒๐	๒.๒๑	ลดลง
อ.โขงเจียม จ.อุบลราชธานี	๐.๐	๘๙.๐๓๐	๑๔.๕๐	๒.๕๒	-๑๑.๙๘	๒.๕๒	๒.๕๐	๒.๕๑	ทรงตัว

๖. สถานการณ์เตือนภัย Early Warning ณ วันที่ ๒๒ กุมภาพันธ์ ๒๕๖๑ (ที่มา: สำนักวิจัย พัฒนาและอุทกวิทยา กรมทรัพยากรน้ำ) [เวลา ๑๕.๐๐ น. (เมื่อวาน) - ๐๘.๐๐ น. (วันนี้)]

การแจ้งเตือน	สถานี	การแจ้งเตือน
เตือนสีแดง (อพยพ)	-	-
เตือนสีเหลือง (เตือนภัย)	-	-
เตือนสีเขียว (เฝ้าระวัง)	-	-

๗. สถานการณ์ธรณีพิบัติภัย ณ วันที่ ๒๑ กุมภาพันธ์ ๒๕๖๑ (ที่มา : กรมทรัพยากรธรณี)

ไม่มีสถานการณ์ธรณีพิบัติภัย

๘. เหตุการณ์วิกฤตน้ำปัจจุบัน ณ วันที่ ๒๒ กุมภาพันธ์ ๒๕๖๑ [เวลา ๑๕.๐๐ น. (เมื่อวาน) - ๐๘.๐๐ น. (วันนี้)]

ไม่มีเหตุการณ์วิกฤตน้ำ

๙.สถานการณ์อุทกภัย ณ วันที่ ๒๒ กุมภาพันธ์ ๒๕๖๑ (ที่มา :กรมป้องกันและบรรเทาสาธารณภัย)

ไม่มีสถานการณ์

๑๐. การคาดหมายลักษณะอากาศ ๗ วันข้างหน้า (ระหว่างวันที่ ๒๑ - ๒๗ กุมภาพันธ์ ๒๕๖๑)

ในช่วงวันที่ ๒๑-๒๔ ก.พ. บริเวณประเทศไทยจะมีพายุฝนฟ้าคะนองเกิดขึ้นและมีฝนตกหนักบางแห่งกับมีลมกระโชกแรง โดยมีลูกเห็บตกบางพื้นที่ จะเริ่มจากภาคตะวันออกเฉียงเหนือในวันที่ ๒๑-๒๒ ก.พ. ๒๕๖๑ ส่วนภาคเหนือ ภาคกลาง และภาคตะวันออกจะได้รับผลกระทบในวันที่ ๒๒-๒๓ ก.พ. ๒๕๖๑ สำหรับภาคกลาง กรุงเทพมหานครและปริมณฑลจะมีฝนตกหนักบางแห่ง และภาคใต้จะได้รับผลกระทบในวันที่ ๒๓-๒๔ ก.พ. ๒๕๖๑ ส่วนคลื่นลมบริเวณอ่าวไทยและทะเลอันดามันมีคลื่นสูงประมาณ ๒ เมตร หลังจากนั้นในช่วงวันที่ ๒๕-๒๗ ก.พ. บริเวณประเทศไทยตอนบนจะมีหมอกในตอนเช้า โดยมีอุณหภูมิสูงขึ้นทำให้มีอากาศร้อนในตอนกลางวัน

ข้อควรระวัง ในช่วงวันที่ ๒๑-๒๔ ก.พ. ขอให้ประชาชนบริเวณประเทศไทยตอนบนหลีกเลี่ยงการอยู่ในที่โล่งแจ้ง ใต้ต้นไม้ใหญ่ และป้ายโฆษณาที่ไม่แข็งแรง ในขณะที่เกิดฝนฟ้าคะนอง ลมกระโชกแรง และเกษตรกรควรระวังความเสียหายที่จะเกิดขึ้นต่อผลผลิตทางการเกษตรไว้ด้วย

๑๑.การช่วยเหลือเพื่อบรรเทาสถานการณ์อุทกภัย (กรมทรัพยากรน้ำ)

สรุปการสูบน้ำ และบริการน้ำดื่ม เพื่อช่วยเหลือสถานการณ์ภัยแล้งและอุทกภัยตั้งแต่ ๓ มกราคม - ๒๑ กุมภาพันธ์ พ.ศ. ๒๕๖๑

หน่วยงาน	จังหวัด	ปริมาณสูบน้ำ (ลบ.ม.)	ปริมาณแจกจ่าย น้ำ (ลิตร)	ประโยชน์ที่ได้รับ		
				อุปโภค-บริโภค		
				ครัวเรือน	ประชากร	พื้นที่
ภาค ๓	อุดรธานี	๕๗,๒๐๐	-	๕๕๐	๑,๕๐๐	๓๕๐
	สกลนคร	๖๖,๕๐๐	-	๑,๑๕๒	๔,๐๙๗	๑,๓๕๐
ภาค ๔	มหาสารคาม	๓๙๓,๖๖๐	-	๑๓๕	๕๔๖	-
	ขอนแก่น	๔๘๔,๔๔๐	-	๒๐๘	๑,๐๓๖	-
ภาค ๖	ปราจีนบุรี	๑,๐๖๗,๒๐๐	-	๒,๒๕๑	๖,๘๒๐	๑,๖๕๐
		๒,๐๖๙,๐๐๐	-	๔,๒๙๖	๑๓,๙๙๙	๓,๓๕๐

จึงเรียนมาเพื่อโปรดทราบ

นายวรศาสน์ อภัยพงษ์
อธิบดีกรมทรัพยากรน้ำ