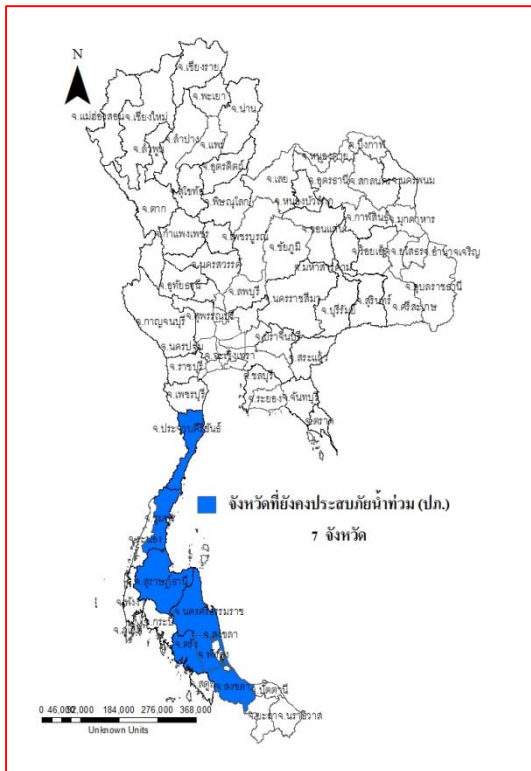




# รายงานสถานการณ์น้ำ ศูนย์ป้องกันวิกฤติน้ำ กรมทรัพยากรน้ำ วันเสาร์ที่ ๒๑ มกราคม ๒๕๖๐

**สภาวะอากาศ** ภาคใต้ยังคงมีฝนตกต่อเนื่องและมีฝนหนักบางแห่ง ส่วนคลื่นลมบริเวณอ่าวไทยจะมีกำลังแรงขึ้น โดยอ่าวไทยตอนล่างมีคลื่นสูง ๒-๓ เมตร ชาวเรือควรเดินเรือด้วยความระมัดระวัง และเรือเล็กควรงดออกจากฝั่งในระยะนี้ สำหรับประเทศไทยตอนบน มีอากาศเย็นกับมีหมอกในตอนเช้า ขอให้ประชาชนบริเวณดังกล่าวดูแลสุขภาพเนื่องจากสภาพอากาศที่เปลี่ยนแปลงและระมัดระวังในการสัญจรผ่านบริเวณที่มีหมอกไว้ด้วย



## สถานการณ์น้ำ

- กรมอุตุนิยมวิทยา เผยความกดอากาศจีนมีผล ภาคเหนือลด ๓-๕ องศา/ภาคใต้ ฝนตกหนัก
- จ.สุราษฎร์ธานี ยังมีพื้นที่วิกฤติน้ำท่วมขังใน ๕ อำเภอ
- จ.นครศรีธรรมราช ฝนถล่มนครศรีหวั่นท่วมระลอก ๓ เดือนปชช.รับมือ
- จ.พัทลุง น้ำยังท่วม ๕ อ.ริมทะเลสาบ-จับตาฝน
- จ.สงขลา ฝนหนักน้ำป่าไหลหลากท่วมหมู่บ้าน-ร.ร.
- จ.ปัตตานี ฝนถล่มปัตตานี ขอบปชช.ติดตามข่าวสารใกล้ขีด
- จ.ยะลา สั่งเฝ้าระวัง ๖ ตำบล ฝนกระหน่ำถนนสาย ๔๐๖๐ ขาด
- จ.นราธิวาส ฝนตกต่อเนื่องพบ อ.แว้ง น้ำล้นตลิ่งแล้ว

## สถานการณ์น้ำต่างประเทศ

## การช่วยเหลือ

## สถานการณ์น้ำ

**ระดับน้ำในแม่น้ำโขง ที่มาข้อมูล :** สรุปสถานการณ์น้ำประจำวัน : ศูนย์ประมวลวิเคราะห์สถานการณ์น้ำ กรมชลประทานระดับน้ำแม่น้ำโขง ณ วันที่ ๑๖ มกราคม ๒๕๖๐ ที่สถานีเชียงแสน เชียงคาน หนองคาย นครพนม มุกดาหาร และโขงเจียม วัดได้ ๒.๑๒.๕.๔๙ ๒.๗๓ ๒.๕๘ ๒.๘๐ และ ๒.๙๙ เมตร ตามลำดับ เปรียบเทียบกับตลิ่ง มีค่าเท่ากับ -๑๐.๖๘ -๑๐.๕๑ ๙.๔๗ -๙.๙๒ -๙.๒๐ และ -๑๑.๕๑ เมตร ตามลำดับ แนวโน้มระดับน้ำท่า สถานีมุกดาหาร สถานีอุบลราชธานี มีแนวโน้มระดับน้ำเพิ่มขึ้น สถานีนครพนม มีแนวโน้มระดับน้ำทรงตัว สถานีเชียงแสน สถานีเชียงคาน สถานีหนองคาย มีแนวโน้มระดับน้ำลดลง

**ระดับน้ำและคุณภาพน้ำของกลุ่มน้ำสงขลา** กลุ่มน้ำทะเลสาบสงขลา ปัจจุบันสถานการณ์น้ำในลำน้ำโดยทั่วไปยังคงอยู่ในภาวะปกติ (ระดับน้ำต่ำกว่าระดับตลิ่งต่ำสุด) ระดับน้ำในลำน้ำส่วนใหญ่มีแนวโน้มเพิ่มขึ้นและยังคงมีน้ำท่วมบริเวณที่ลุ่มริมทะเลสาบสงขลา ขอให้ประชาชนในพื้นที่เสี่ยงภัยติดตามเฝ้าระวังสถานการณ์น้ำอย่างใกล้ชิด เนื่องจากมีฝนตกหนักในระยะนี้ สถานการณ์น้ำท่า (๑๖ ม.ค.- ๒๐ ม.ค.๒๕๖๐) (ที่มา: กรมชลประทาน) สถานีคลองลำ อ.ศรีนครินทร์ จ.พัทลุง สถานีคลองนุ้ย อ.เมือง จ.พัทลุง สถานีคลองหะ อ.หาดใหญ่ จ.สงขลา สถานีคลองอู่ตะเภา อ.หาดใหญ่ จ.สงขลา สถานีคลองอู่ตะเภา อ.คลองหอยโข่ง จ.สงขลา สถานีคลองอู่ตะเภา อ.สะเดา จ.สงขลา วัดปริมาณน้ำได้ ๕๓.๐๘ ๔.๗๓ ๑๓.๐๔ ๒๗.๓๐ ๖๗.๗๐ และ ๔๐.๙๓ ลบม./วินาที

สถานีตรวจวัดระดับน้ำ (CCTV) ณ วันที่ ๒๐ มกราคม ๒๕๖๐ การตรวจวัดระดับน้ำจากกล้อง (CCTV) ระดับน้ำส่วนใหญ่อยู่ในเกณฑ์ปกติ

จังหวัด	สถานที่ตั้งกล้อง	แม่น้ำ/คูน้ำ	วิกฤติ	วิกฤติ	ระดับน้ำ (ม.รทก.)			สถานการณ์	หมายเหตุ
			น้ำแล้ง	น้ำท่วม	พ.ศ. 2560				
			ระดับน้อยกว่า	ระดับมากกว่า	16 ม.ค.	17 ม.ค.	20 ม.ค.		
จ.สุโขทัย	สะพานพระเมรุ อ.เมือง	ยม	42.48	48.59	45.00	45.65	46.70	น้ำปกติ	↑
จ.อุตรดิตถ์	สะพานท่าเสา อ.เมือง	น่าน	49.22	56.91	55.45	55.55	55.60	น้ำปกติ	↑
จ.น่าน	สะพานนครน่านพัฒนา อ.เมือง		192.17	197.73	192.00	192.00	192.00	น้ำปกติ	↔
จ.พิษณุโลก	สะพานสุพรรณกัลยา อ.เมือง	น่าน	33.98	44.52	36.90	36.85	36.85	น้ำปกติ	↔
จ.นครพนม	เทศบาล ต.นาแก อ.นาแก	ห้วยน้ำกุ่ม/โขงอีสาน	139.05	142.42	141.88	141.83	141.63	น้ำปกติ	↓
จ.ขอนแก่น	บ้านเหล่านกขุม อ.เมือง	ชี	142.78	149.71	145.30	145.25	145.30	น้ำปกติ	↑
จ.บุรีรัมย์	สตีก อ.สตีก	มูล	123.13	128.76	125.15	125.20	125.15	น้ำปกติ	↓
จ.สิงห์บุรี	เชิงสะพานสิงห์บุรี อ.เมือง	เจ้าพระยา	3.45	11.50	2.00	2.00	2.00	น้ำปกติ	↔
จ.พระนครศรีอยุธยา	อ.เสนา	น้อย/เจ้าพระยา	2.00	5.00	0.30	0.20	0.30	น้ำปกติ	↑
จ.พระนครศรีอยุธยา	บ้านป้อม อ.พระนครศรีอยุธยา	เจ้าพระยา	-	-	-0.10	-0.10	-0.20	น้ำปกติ	↓
จ.อุทัยธานี	เชิงสะพานบริรักษ์ อ.เมือง	สะแกกรัง	15.16	19.90	4.90	4.90	4.90	น้ำปกติ	↔
จ.สมุทรสาคร	สะพานข้ามแม่น้ำท่าจีน3 อ.เมือง	ท่าจีน	-5.11	0.57	0.71	0.61	0.41	น้ำปกติ	↓
จ.สุพรรณบุรี	สะพานวัดพระรูป อ.เมือง	ท่าจีน	-1.26	2.75	0.24	0.24	0.19	น้ำปกติ	↓
จ.สุพรรณบุรี	สะพานข้ามแม่น้ำท่าจีนทหพร0365 อ.สนม	ท่าจีน	1.55	5.18	3.11	3.11	3.11	น้ำปกติ	↔
จ.ชัยนาท	สะพานสามง่ามท่าโบสถ์ อ.หันคา	ท่าจีน	10.69	12.83	11.37	11.42	11.47	น้ำปกติ	↑
จ.จันทบุรี	ตรงข้ามวัดจันทาราม อ.เมือง	จันทบุรี/ ชายฝั่งทะเลตะวันออก	0.20	3.73	1.00	1.00	1.00	น้ำปกติ	↔
จ.เพชรบุรี	เทศบาลเมืองเพชรบุรี อ.เมือง	เพชรบุรี	-	3.18	1.30	1.30	1.20	น้ำปกติ	↓
จ.ประจวบคีรีขันธ์	ร.ร.อนุบาลบางสะพาน อ.บางสะพาน	คลองบางสะพาน/ ชายฝั่งทะเลตะวันตก	-	3.30	1.60	1.45	1.50	น้ำท่วม	↑
จ.สงขลา	สถานีคลองอู่ตะเภาตอนล่าง อ.หาดใหญ่	ทะเลสาบสงขลา	-	-	1.20	0.90	1.85	น้ำปกติ	↑
จ.พัทลุง	สถานีคลองตะโหมด อ.ตะโหมด	ทะเลสาบสงขลา	-	-	22.90	22.60	23.25	น้ำปกติ	↑

\*\*ม.รทก. คือ เมตรเทียบกับระดับน้ำทะเลปานกลาง

\*\* ระดับน้ำทะเลปานกลาง (Mean Sea Level) หรือ ร.ท.ก. เป็นค่าการวัด ระดับน้ำทะเลขึ้นสูงสุด (High Tide : HT) และลงต่ำสุด (Low Tide : LT) ของแต่ละวัน ในช่วงระยะเวลาที่กำหนด แล้วนำมาเฉลี่ยเป็นระดับน้ำทะเลปานกลาง สำหรับระยะเวลาที่ทำการวัดโดยทั่วไปจะต้องวัดเป็นเวลา ๑๘.๖ ปี ตามวัฏจักรของน้ำ ระดับน้ำทะเลปานกลางของแต่ละบริเวณทั่วโลกอาจมีความสูงไม่เท่ากัน

ในประเทศไทยใช้เวลาในการวัด ๕ ปี โดยเลือกที่ตำบลเกาะหลัก จังหวัดประจวบคีรีขันธ์ เป็นที่วัด แล้วนำมาหาค่าเฉลี่ย เพื่อใช้เป็นค่าระดับน้ำทะเลปานกลาง ให้มีค่า ๐.๐๐๐ เมตร ทำการถ่ายโยงมายังหมุด BM-A (ซึ่งถือว่าเป็นหมุดหลักฐานหมุดแรกประเทศไทย) ซึ่งมีค่าระดับน้ำทะเลปานกลาง ๑.๔๔๗๗ เมตร

\*N/A คือ อ่านค่าระดับจากไม้วัดระดับ (Staff) ไม่ได้ / ไม้วัดระดับ (Staff) ชำรุด

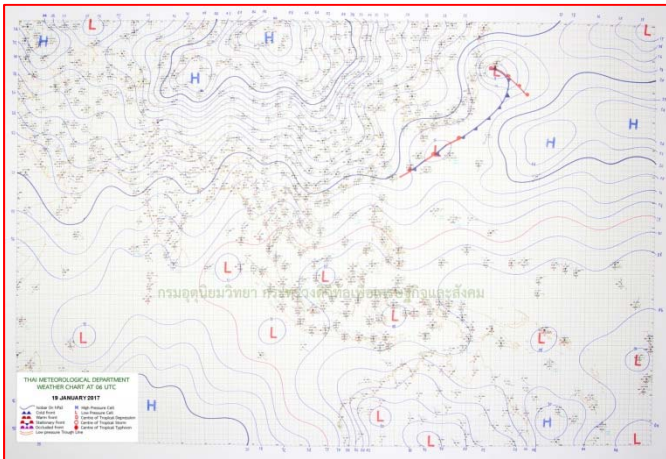
ปริมาณน้ำฝนสูงสุด (มม.)

จังหวัด	๑๕ ม.ค.๕๙	๑๖ ม.ค.๕๙	๑๗ ม.ค.๕๙	๑๘ ม.ค.๕๙	๑๙ ม.ค.๕๙
จ.นครสวรรค์	-	-	-	-	-
จ.ชัยนาท	-	-	-	-	-
จ.พระนครศรีอยุธยา	-	-	-	-	-
จ.สุพรรณบุรี	-	-	๐.๕	-	-
จ.ลพบุรี	-	-	-	-	-
จ.กาญจนบุรี	-	-	๑.๐	-	-
จ.ราชบุรี	-	-	๐.๕	-	-
จ.นครปฐม	-	-	๐.๙	-	-
จ.นนทบุรี	-	-	-	-	-
จ.ปทุมธานี	-	-	-	-	-
จ.สมุทรปราการ	-	๒๘.๓	-	-	-
จ.นครนายก	-	-	-	-	-
จ.ปราจีนบุรี	-	๑.๑	๐.๕	-	-
จ.สระแก้ว	-	๙.๓	๒๓.๖	-	-
จ.ฉะเชิงเทรา	-	๔.๕	-	-	-
จ.ชลบุรี	-	๒.๙	๒.๗	-	-
จ.ระยอง	-	๐.๕	๐.๕	-	-
จ.จันทบุรี	๒๑.๓	๐.๒	-	-	-
จ.ตราด	๐.๙	๑๙.๘	๑.๐	-	-
จ.เพชรบุรี	-	๐.๕	๒.๓	-	-
จ.ประจวบคีรีขันธ์	-	๒.๒	๓๒.๓	-	-
จ.ชุมพร	-	๖๙.๐	๒๖๐.๐	๒๕.๐	-
จ.สุราษฎร์ธานี	๔๐.๐	๖๐.๘	๗๗.๐	๓๐.๐	๑๗.๐
จ.นครศรีธรรมราช	๑๙.๕	๓๐.๖	๑๑๖.๙	๔๘.๓	๗๔.๕
จ.พัทลุง	๐.๒	๑๔.๘	๔๕.๐	๕๔.๐	๘๐.๐
จ.สงขลา	๑๗.๐	๒๖.๓	๓๕.๕	๘๕.๒	๘๓.๐
จ.ปัตตานี	๒๕.๒	๓๐.๐	๕๖.๒	๖๙.๕	๑๓๐.๗
จ.ยะลา	๒๓.๐	๓.๗	๕๒.๐	๓๘.๓	๑๔๐.๐
จ.นราธิวาส	-	๒๕.๙	๔๒.๕	๘๐.๓	๒๔๐.๗
จ.ระนอง	-	-	๔๒.๕	๑.๐	-
จ.พังงา	-	-	๑๓.๕	-	-
จ.กระบี่	๐.๒	-	๙.๘	๐.๒	๑.๔
จ.ภูเก็ต	-	๔.๔	๓๙.๖	-	๘.๓
จ.ตรัง	๒๖.๖	-	๑๙.๑	๗.๒	๒๐.๖
จ.สตูล	๒๑.๗	-	๑๘.๗	๑๘.๑	๓๕.๖



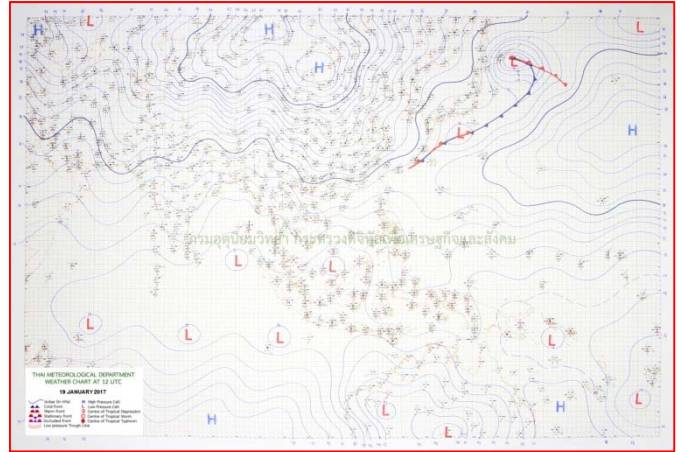


# แผนที่อากาศ



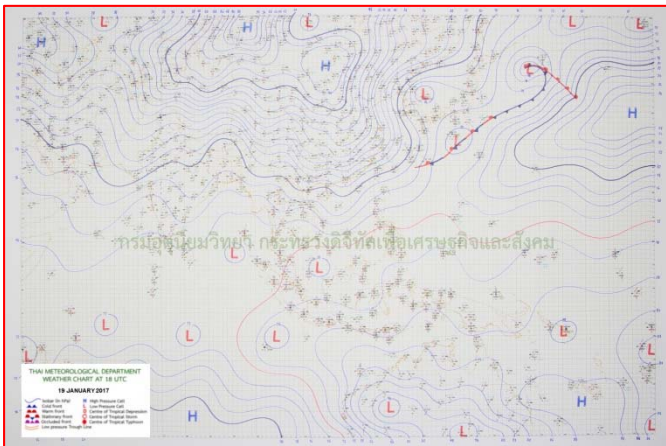
๑๘ ม.ค.๖๐ เวลา ๐๓:๐๐ น.

๑



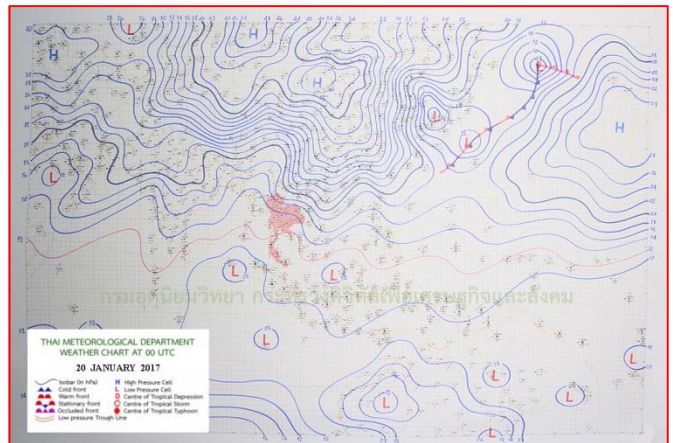
๑๙ ม.ค.๖๐ เวลา ๐๓:๐๐ น.

๒



๒๐ ม.ค.๖๐ เวลา ๑:๐๐ น.

๓



๒๐.ม.ค ๖๐ เวลา ๗:๐๐ น.

๔

รายงานปริมาณน้ำฝนจากกรมอุตุนิยมวิทยา

วันที่ 20 มกราคม 2560

รายงานฝน เวลา 07.00 น.ของวันที่ 19 มกราคม 2560

สถานีอุตุนิยมวิทยา					ปริมาณน้ำฝน24 ชม.(mm)	ปริมาณน้ำฝนสะสม(mm.)								
ภาคเหนือ					สูงสุด ของประเทศ	182.5	1,325.7	ภาคใต้ฝั่งตะวันออก						
สถานีอุตุนิยมวิทยา	ปริมาณน้ำฝน24 ชม.(mm)	ปริมาณน้ำฝนสะสม(mm.)	ปริมาณฝนม.ค.(mm.)	สถานะฝนสะสมปัจจุบันเทียบกับค่าเฉลี่ย 30 ปี	สูงสุด ของภาคเหนือ	-	88.3	สถานีอุตุนิยมวิทยา	ปริมาณน้ำฝน24 ชม.(mm)	ปริมาณน้ำฝนสะสม(mm.)	ปริมาณฝนม.ค.(mm.)	สถานะฝนสะสมปัจจุบันเทียบกับค่าเฉลี่ย 30 ปี		
แม่ฮ่องสอน	-	11.1	6.4	สูงกว่า	สูงสุด ของภาคตะวันออกเฉียงเหนือ	-	37.0	เพชรบุรี	ไม่มีฝน	168.8	11.4	สูงกว่า		
ดอยอ่างขาง	ไม่มีฝน	23.2	***	***	สูงสุด ของภาคใต้ฝั่งตะวันออก	182.5	1,325.7	หนองพลับ สกษ.	-	266.6	6.9	สูงกว่า		
เชียงใหม่	ไม่มีฝน	74.5	7.5	สูงกว่า	สูงสุด ของภาคใต้ฝั่งตะวันตก	20.6	464.3	หัวหิน	ไม่มีฝน	238.4	11.8	สูงกว่า		
เชียงใหม่ สกษ.	-	72.4	9.9	สูงกว่า	ภาคตะวันออกเฉียงเหนือ				ประจวบคีรีขันธ์	ไม่มีฝน	440.8	24.4	สูงกว่า	
ทุ่งช้าง	ไม่มีฝน	76.2	22.5	สูงกว่า	สถานีอุตุนิยมวิทยา	ปริมาณน้ำฝน24 ชม.(mm)	ปริมาณน้ำฝนสะสม(mm.)	ปริมาณฝนม.ค.(mm.)	สถานะฝนสะสมปัจจุบันเทียบกับค่าเฉลี่ย 30 ปี	ชุมพร	ไม่มีฝน	580.9	59.4	สูงกว่า
พะเยา	-	63.0	5.7	สูงกว่า	ปริมาณน้ำฝน24 ชม.(mm)	ปริมาณน้ำฝนสะสม(mm.)	ปริมาณฝนม.ค.(mm.)	สถานะฝนสะสมปัจจุบันเทียบกับค่าเฉลี่ย 30 ปี	สวี สกษ.	ไม่มีฝน	723.8	82.3	สูงกว่า	
ห้วยฝาง	ไม่มีฝน	37.9	7.0	สูงกว่า	เลย สกษ.	ไม่มีฝน	8.9	5.4	สูงกว่า	เกาะสมุย	ไม่มีฝน	552.1	86.2	สูงกว่า
เด่น	ไม่มีฝน	36.8	6.2	สูงกว่า	หนองคาย	-	2.6	8.3	ต่ำกว่า	นครศรีธรรมราช	40.5	1,289.3	145.4	สูงกว่า
แม่สะเรียง	ไม่มีฝน	9.9	1.5	สูงกว่า	เลย	-	10.8	6.2	สูงกว่า	นครศรีธรรมราช สกษ.	33.5	1,325.7	103.0	สูงกว่า
แม่ใจ สกษ.	-	-	3.0	ต่ำกว่า	อุดรธานี	ไม่มีฝน	5.7	6.3	สูงกว่า	สุราษฎร์ธานี สกษ.	0.2	624.8	144.2	สูงกว่า
เชียงใหม่	ไม่มีฝน	27.4	4.2	สูงกว่า	สกลนคร สกษ.	ไม่มีฝน	4.9	5.4	สูงกว่า	พระแสง สอท.	-	153.6	43.8	สูงกว่า
ลำปาง	-	76.5	2.8	สูงกว่า	สกลนคร	ไม่มีฝน	2.8	4.7	ต่ำกว่า	ฉวาง	17.9	332.4	38.4	สูงกว่า
ลำพูน	ไม่มีฝน	36.7	2.8	สูงกว่า	นครพนม	ไม่มีฝน	1.8	3.0	ต่ำกว่า	พิทลุง สกษ.	70.8	818.4	58.4	สูงกว่า
แพร่	ไม่มีฝน	27.1	5.8	สูงกว่า	นครพนม สกษ.	ไม่มีฝน	2.0	2.0	สูงกว่า	สงขลา	36.9	380.7	74.8	สูงกว่า
น่าน	ไม่มีฝน	43.8	4.4	สูงกว่า	หนองบัวลำภู	ไม่มีฝน	13.2	***	***	หาดใหญ่	43.0	343.4	53.8	สูงกว่า
น่าน สกษ.	ไม่มีฝน	41.3	5.1	สูงกว่า	ขอนแก่น	ไม่มีฝน	1.2	4.0	ต่ำกว่า	ดอนงษ์ สกษ.	74.0	376.7	100.9	สูงกว่า
ลำปาง สกษ.	ไม่มีฝน	88.3	0.7	สูงกว่า	มหาสารคาม	ไม่มีฝน	6.4	3.5	สูงกว่า	สะเดา	32.0	222.8	82.9	สูงกว่า
อุดรดิตถ์	ไม่มีฝน	40.3	5.5	สูงกว่า	มุกดาหาร	ไม่มีฝน	0.3	3.7	ต่ำกว่า	ปัตตานี	55.2	378.1	50.9	สูงกว่า
สุโขทัย	ไม่มีฝน	44.6	11.7	สูงกว่า	ท่งพระ สกษ.	ไม่มีฝน	2.7	8.5	ต่ำกว่า	ยะลา สกษ.	140.0	538.0	***	***
ศรีสะเกษ สกษ.	-	42.7	7.6	สูงกว่า	กาฬสินธุ์	ไม่มีฝน	0.8	3.4	ต่ำกว่า	นราธิวาส	182.5	810.6	101.6	สูงกว่า
นลัมสีก	ไม่มีฝน	5.7	4.8	สูงกว่า	ชัยภูมิ	ไม่มีฝน	1.3	4.5	ต่ำกว่า	ภาคใต้ฝั่งตะวันตก				
แม่สอด	ไม่มีฝน	12.3	1.7	สูงกว่า	ร้อยเอ็ด สกษ.	ไม่มีฝน	2.9	4.5	สูงกว่า	สถานีอุตุนิยมวิทยา	ปริมาณน้ำฝน24 ชม.(mm)	ปริมาณน้ำฝนสะสม(mm.)	ปริมาณฝนม.ค.(mm.)	สถานะฝนสะสมปัจจุบันเทียบกับค่าเฉลี่ย 30 ปี
ตาก	ไม่มีฝน	43.9	2.1	สูงกว่า	ร้อยเอ็ด	ไม่มีฝน	2.1	3.6	ต่ำกว่า	ระนอง	ไม่มีฝน	464.30	18.60	สูงกว่า
เขื่อนภูมิพล	ไม่มีฝน	31.7	2.8	สูงกว่า	อุบลราชธานี (ศูนย์)	ไม่มีฝน	0.6	2.0	ต่ำกว่า	ตะกั่วป่า	ไม่มีฝน	107.30	33.40	สูงกว่า
พิษณุโลก	ไม่มีฝน	22.1	3.9	สูงกว่า	อุบลราชธานี สกษ.	ไม่มีฝน	0.4	0.7	ต่ำกว่า	กระบี่	1.4	242.80	32.00	สูงกว่า
เพชรบูรณ์	-	57.3	5.6	สูงกว่า	ศรีสะเกษ	ไม่มีฝน	0.5	2.4	ต่ำกว่า	ภูเก็ต	ไม่มีฝน	304.00	30.30	สูงกว่า
กำแพงเพชร	ไม่มีฝน	11.7	2.3	สูงกว่า	ท่าตูม	-	-	5.1	ต่ำกว่า	ภูเก็ต (ศูนย์)	3.1	154.60	36.20	สูงกว่า
อุ้มผาง	ไม่มีฝน	7.6	6.8	สูงกว่า	นครราชสีมา	-	6.0	8.2	สูงกว่า	เกาะลันตา	3.2	235.70	14.90	สูงกว่า
พิจิตร สกษ.	ไม่มีฝน	69.9	7.5	สูงกว่า	สุรินทร์	ไม่มีฝน	3.9	5.6	สูงกว่า	ตรัง	20.6	317.80	32.50	สูงกว่า
ดอยมเขตร์ สกษ.	ไม่มีฝน	10.5	6.7	สูงกว่า	สุรินทร์ สกษ.	-	2.4	4.2	ต่ำกว่า	สตูล	16.2	173.30	21.20	สูงกว่า
วิเชียรบุรี	-	4.9	7.7	สูงกว่า	ไซคชัย	ไม่มีฝน	9.1	4.0	สูงกว่า	สรุปปริมาณฝนมาก สถานีอุตุนิยมวิทยา				
ภาคกลาง					ปากช่อง สกษ.	ไม่มีฝน	3.2	8.5	ต่ำกว่า	ปริมาณน้ำฝนสูงสุด	นราธิวาส	182.5	810.6	
สถานีอุตุนิยมวิทยา	ปริมาณน้ำฝน24 ชม.(mm)	ปริมาณน้ำฝนสะสม(mm.)	ปริมาณฝนม.ค.(mm.)	สถานะฝนสะสมปัจจุบันเทียบกับค่าเฉลี่ย 30 ปี	นางรอง	ไม่มีฝน	1.8	4.7	ต่ำกว่า	ฝนสะสมสูงสุด	นครศรีธรรมราช สกษ.	33.5	1,325.7	
นครสวรรค์	ไม่มีฝน	38.6	4.3	สูงกว่า	บุรีรัมย์	ไม่มีฝน	37.0	8.4	สูงกว่า	ศูนย์ป้องกันวิกฤตการณ์ทรัพยากรน้ำ ศูนย์เขลาง				
ตากฟ้า สกษ.	ไม่มีฝน	48.6	5.5	สูงกว่า	ภาคตะวันออก				1	นราธิวาส	182.5	810.6		
ชัยนาท สกษ.	ไม่มีฝน	10.4	5.2	สูงกว่า	สถานีอุตุนิยมวิทยา	ปริมาณน้ำฝน24 ชม.(mm)	ปริมาณน้ำฝนสะสม(mm.)	ปริมาณฝนม.ค.(mm.)	สถานะฝนสะสมปัจจุบันเทียบกับค่าเฉลี่ย 30 ปี	2	ยะลา สกษ.	140.0	538.0	
อุทัยธานี	ไม่มีฝน	17.8	2.4	สูงกว่า	นครนายก	ไม่มีฝน	8.8	***	***	3	ดอนงษ์ สกษ.	74.0	376.7	
พระนครศรีอยุธยา	ไม่มีฝน	5.3	***	***	ปราจีนบุรี	ไม่มีฝน	4.9	7.7	สูงกว่า	4	พิทลุง สกษ.	70.8	818.4	
บัวชุม	ไม่มีฝน	0.8	6.7	ต่ำกว่า	กบินทร์บุรี	ไม่มีฝน	10.8	9.0	สูงกว่า	5	ปัตตานี	55.2	378.1	
ปทุมธานี สกษ.	ไม่มีฝน	8.2	4.2	สูงกว่า	สระแก้ว	ไม่มีฝน	9.7	9.9	สูงกว่า	ปริมาณฝนสูงสุด นราธิวาส 182.5 810.6				
สมุทรปราการ สกษ.	ไม่มีฝน	54.0	***	***	ฉะเชิงเทรา	ไม่มีฝน	15.1	3.0	สูงกว่า	ฝนสะสมสูงสุด นครศรีธรรมราช สกษ. 33.5 1,325.7				
ทองผาภูมิ	ไม่มีฝน	20.0	5.4	สูงกว่า	ชลบุรี	ไม่มีฝน	59.1	9.9	สูงกว่า					
สุพรรณบุรี	-	14.0	3.7	สูงกว่า	เกาะสีชัง	ไม่มีฝน	123.8	10.9	สูงกว่า					
ลพบุรี	ไม่มีฝน	14.1	5.7	สูงกว่า	ทัพยา	ไม่มีฝน	94.5	15.6	สูงกว่า					
อุทงษ์ สกษ.	ไม่มีฝน	21.4	5.3	สูงกว่า	ลพบุรีประเทศ	ไม่มีฝน	64.7	5.4	สูงกว่า					
สนามบินสุวรรณภูมิ	ไม่มีฝน	7.1	11.3	สูงกว่า	แหลมฉบัง	ไม่มีฝน	96.3	20.9	สูงกว่า					
สมุทรสงคราม	ไม่มีฝน	85.8	***	***	สัตหีบ	ไม่มีฝน	97.9	25.6	สูงกว่า					
กาญจนบุรี	ไม่มีฝน	47.7	3.3	สูงกว่า	ระยอง	ไม่มีฝน	107.1	20.7	สูงกว่า					
นครปฐม	ไม่มีฝน	35.7	4.5	สูงกว่า	หัวไผ่ สกษ.	ไม่มีฝน	66.8	25.9	สูงกว่า					
กรุงเทพฯ บางนา สกษ.	ไม่มีฝน	41.5	11.9	สูงกว่า	จันทบุรี	ไม่มีฝน	70.8	18.7	สูงกว่า					
กรุงเทพฯ ท่าเรือคลองเตย	-	17.0	23.9	สูงกว่า	พลับ สกษ.	ไม่มีฝน	63.6	31.8	สูงกว่า					
กรุงเทพฯ หนองจอก	ไม่มีฝน	45.1	13.3	สูงกว่า	ตราด	ไม่มีฝน	36.9	37.2	สูงกว่า					
สนามบินดอนเมือง	ไม่มีฝน	-	11.4	ต่ำกว่า										
ปาร์ก	-	60.6	10.0	สูงกว่า										
ราชบุรี	ไม่มีฝน	59.7	3.0	สูงกว่า										

สัญลักษณ์ \*\*\*ไม่มีข้อมูล - ยังไม่ได้รับรายงาน/ไม่มีข้อมูล/ไม่มีฝน

หมายเหตุ ได้รับรายงานเพิ่มเติมโดยการบันทึกของเจ้าหน้าที่เป็นรายวัน ณ เวลา 07:00 น.

ปริมาณฝนสูงสุดรายวันที่เท่ากับ 232.5 มม. ที่ อ.เวียง จ.นราธิวาส





## ความกดอากาศจีนมีผล เหนือลด๓-๕องศา/ใต้ฝนตกหนัก

กรมอุตุนิยมวิทยาพยากรณ์ลักษณะอากาศทั่วไปว่า ภาคใต้อย่างคงมีฝนตกต่อเนื่องและมีฝนหนักบางแห่ง ส่วนคลื่นลมบริเวณอ่าวไทยจะมีกำลังแรงขึ้น โดยอ่าวไทยตอนล่างมีคลื่นสูง ๒-๓ เมตร ชาวเรือควรเดินเรือด้วยความระมัดระวัง และเรือเล็กควรงดออกจากฝั่งในระยะนี้ สำหรับประเทศไทยตอนบน มีอากาศเย็นกับมีหมอกในตอนเช้า ขอให้ประชาชนบริเวณดังกล่าวดูแลสุขภาพเนื่องจากสภาพอากาศที่เปลี่ยนแปลงและระมัดระวังในการสัญจรผ่านบริเวณที่มีหมอกไว้ด้วย พยากรณ์อากาศสำหรับประเทศไทยตั้งแต่เวลา ๐๖:๐๐ วันนี้ ถึง ๐๖:๐๐ วันพรุ่งนี้.

ภาคเหนือ อากาศเย็น อุณหภูมิต่ำสุด ๑๖-๒๑ องศาเซลเซียส อุณหภูมิสูงสุด ๓๐-๓๓ องศาเซลเซียส บริเวณยอดดอยอากาศหนาวถึงหนาวจัด อุณหภูมิต่ำสุด ๖-๑๐ องศาเซลเซียส ลมตะวันออกเฉียงเหนือ ความเร็ว ๑๐-๒๕ กม./ชม.

ภาคตะวันออกเฉียงเหนือ อากาศเย็น อุณหภูมิต่ำสุด ๑๖-๒๑ องศาเซลเซียส อุณหภูมิสูงสุด ๓๐-๓๓ องศาเซลเซียส บริเวณยอดภูหนาว อุณหภูมิต่ำสุด ๘-๑๒ องศาเซลเซียส ลมตะวันออกเฉียงเหนือ ความเร็ว ๑๕-๓๐ กม./ชม.

ภาคกลาง อากาศเย็นในตอนเช้า อุณหภูมิต่ำสุด ๒๒-๒๔ องศาเซลเซียส อุณหภูมิสูงสุด ๓๑-๓๓ องศาเซลเซียส ลมตะวันออกเฉียงเหนือ ความเร็ว ๑๕-๓๐ กม./ชม.

ภาคตะวันออก มีเมฆบางส่วน อุณหภูมิต่ำสุด ๒๓-๒๕ องศาเซลเซียส อุณหภูมิสูงสุด ๓๒-๓๔ องศาเซลเซียส ลมตะวันออกเฉียงเหนือ ความเร็ว ๑๕-๓๕ กม./ชม. ทะเลมีคลื่นสูง ๑-๒ เมตร ห่างฝั่งคลื่นสูงประมาณ ๒ เมตร

ภาคใต้ (ฝั่งตะวันออก)มีเมฆเป็นส่วนมาก กับมีฝนฟ้าคะนอง ร้อยละ ๖๐ ของพื้นที่ และมีฝนตกหนักถึงหนักมากบางแห่ง บริเวณจังหวัดนครศรีธรรมราช พัทลุง สงขลา ปัตตานี ยะลา และนราธิวาส อุณหภูมิต่ำสุด ๒๒-๒๕ องศาเซลเซียส อุณหภูมิสูงสุด ๒๙-๓๒ องศาเซลเซียส ตั้งแต่จังหวัดชุมพรขึ้นไป: ลมตะวันออกเฉียงเหนือ ความเร็ว ๒๐-๓๕ กม/ชม. ทะเลมีคลื่นสูงประมาณ ๒ เมตร บริเวณที่มีฝนฟ้าคะนองคลื่นสูงมากกว่า ๒ เมตร ตั้งแต่จังหวัดสุราษฎร์ธานีลงมา: ลมตะวันออกเฉียงเหนือ ความเร็ว ๒๐-๔๐ กม/ชม. ทะเลมีคลื่นสูง ๒-๓ เมตร บริเวณที่มีฝนฟ้าคะนองคลื่นสูงมากกว่า ๓ เมตร

ภาคใต้ (ฝั่งตะวันตก)มีเมฆเป็นส่วนมาก กับมีฝนฟ้าคะนอง ร้อยละ ๓๐ ของพื้นที่ ส่วนมากบริเวณจังหวัดกระบี่ ตรัง และสตูล อุณหภูมิต่ำสุด ๒๒-๒๖ องศาเซลเซียส อุณหภูมิสูงสุด ๓๑-๓๓ องศาเซลเซียส ลมตะวันออกเฉียงเหนือ ความเร็ว ๒๐-๓๕ กม/ชม. ทะเลมีคลื่นสูงประมาณ ๒ เมตร ห่างฝั่งคลื่นสูงมากกว่า ๒ เมตร

กรุงเทพมหานครและปริมณฑล มีเมฆบางส่วน อุณหภูมิต่ำสุด ๒๔-๒๕ องศาเซลเซียส อุณหภูมิสูงสุด ๓๓-๓๔ องศาเซลเซียส ลมตะวันออกเฉียงเหนือ ความเร็ว ๑๕-๓๐ กม./ชม.

## สุราษฎร์ยังมีพื้นที่วิกฤติน้ำท่วมขังใน ๕ อำเภอ

ผู้ว่าฯ สุราษฎร์ธานี เผยสถานการณ์อุทกภัยเริ่มคลี่คลาย แต่ยังมีพื้นที่วิกฤติน้ำท่วมขังใน ๕ อำเภอ ๑๖ ตำบล ประกอบด้วย อำเภอเวียงสระ เคียนซา บ้านนาสาร บ้านนาเดิม และอำเภอพุนพิน

นายอวยชัย อินทร์นาค ผู้ว่าราชการจังหวัดสุราษฎร์ธานี เปิดเผยถึงสถานการณ์อุทกภัย วาตภัย และดินถล่มในพื้นที่ ตั้งแต่ต้นเดือนที่ผ่านมา ว่า มีน้ำท่วมพื้นที่เสี่ยงภัย จำนวน ๑๘ อำเภอ ๑๑๙ ตำบล ๙๑๑ หมู่บ้าน ๓๓ ชุมชน ราษฎรได้รับความเดือดร้อน ๗๙,๓๖๕ ครัวเรือน ๒๓๒,๐๖๑ คน โดยล่าสุด ปริมาณน้ำท่า ที่สถานี TD๐๗ อำเภอพระแสง ระดับน้ำ ๙.๙๙ เมตร(รทก.) หรือ ๕.๘๓ เมตร ลดลงจากเมื่อวาน ๐.๑๓ เมตร ระดับต่ำกว่าระดับวิกฤติ ๐.๑๔ เมตร(ระดับวิกฤติ ๑๐.๑๓ ม.(รทก.) ส่วนที่สถานี TD๐๘ โรงไฟฟ้าเขาหัวควาย อำเภอพุนพิน ระดับน้ำ ๒.๕๕ เมตร(รทก.) ลดลงจากเมื่อวาน ๐.๑๘ เมตร แต่ยังคงสูงกว่าระดับวิกฤติ ๐.๔๐ เมตร(ระดับวิกฤติ ๒.๑๕ ม.(รทก.) ล้นตลิ่ง ๐.๔๐ เมตร ผู้ว่าราชการจังหวัดสุราษฎร์ธานี กล่าวว่า ขณะนี้ยังมีพื้นที่วิกฤติใน ๕ อำเภอ ๑๖ ตำบล ๔๓ หมู่บ้าน ๒,๑๕๘ ครัวเรือน ๗,๐๑๔ คน ประกอบด้วย อำเภอเวียงสระ เคียนซา บ้านนาสาร บ้านนาเดิม และอำเภอพุนพิน สำหรับการแก้ไขปัญหาในระยะสั้น ควรมีการฝึกอบรมความรู้แก่ประชาชนในพื้นที่เสี่ยงภัยให้มีความตระหนักรู้ เช่น โครงการการจัดการภัยพิบัติโดยอาศัยชุมชนเป็นฐาน เพื่อให้ชุมชนสามารถบริหารจัดการภัยพิบัติโดยใช้ทรัพยากรในชุมชนเอง การฝึกอบรม อปพร. เพื่อช่วยผู้ประสบภัย และโครงการหนึ่งตำบลหนึ่งทีมกู้ชีพกู้ภัย เป็นต้น ส่วนการแก้ไขปัญหาระยะยาวนั้น ควรเปิดทางระบายน้ำให้เพียงพอ โดยการก่อสร้างสะพาน หรือท่อเหลี่ยมบนถนนที่ขวางทางน้ำ มีการก่อสร้างแก้มลิงเพื่อเก็บกักน้ำไว้ชั่วคราว การขุดลอกคูคลองเพื่อเร่งการไหลของน้ำให้เร็วขึ้น รวมทั้งควรมีการขุดลอกสันดอนปากแม่น้ำเพื่อระบายน้ำลงสู่ทะเลให้เร็วขึ้น (ไอ เอ็น เอ็น)

## ฝนถล่มนครศรีทวันท่วมระลอก ๓ เดือนปชช.รับมือ

ฝนถล่มนครศรีธรรมราชต่อเนื่อง ทวันท่วมระลอก ๓ น้ำเริ่มหลากล้นตลิ่ง เดือนประชาชนเตรียมรับมืออีกครั้งเพราะฝนยังคงตกต่อเนื่อง

ฝนตกหนักต่อเนื่องใน จ.นครศรีธรรมราช ส่งผลให้ระดับน้ำในลำคลองสายต่าง ๆ เริ่มเข้าสู่ภาวะล้นตลิ่งอีกครั้ง ขณะที่เทศบาลนครศรีธรรมราช ได้แจ้งเตือนและยกธงสีเหลืองในจุดสำคัญ เพื่อเป็นสัญญาณเตือนให้ประชาชนเตรียมความพร้อมรับมือน้ำท่วมอีกครั้งระลอก เพราะฝนยังคงตกต่อเนื่อง

ส่วนที่บริเวณเชิงเทือกเขาหลวง ลำสุต พบว่ามีน้ำป่าหลากลงมาเป็นระยะ ซึ่งสอดคล้องกับการประกาศเตือนของกรมอุตุนิยมวิทยา ที่แจ้งให้เตรียมรับมือสถานการณ์น้ำหลากและน้ำท่วมฉับพลัน

อย่างไรก็ตาม ขณะนี้ชาวบ้านที่อาศัยอยู่ในชุมชน ซึ่งมีลักษณะภูมิประเทศแบบลุ่มต่ำ ภายในเขตเทศบาลนครศรีธรรมราช กำลังอยู่ระหว่างเตรียมอพยพสิ่งของไปเก็บไว้บนที่สูง (ไอ เอ็น เอ็น)

## พทลูงน้ำยังท่วม๕อ.ริมทะเลสาบ-จับตาฝน

น้ำยังท่วม ๕ อำเภอ ริมทะเลสาบสงขลา ใน จ.พทลูง ลำสุตมีแนวโน้มดีขึ้นต่อเนื่อง จับตาฝนระลอกใหม่ห้วงดินสไลด์, หินถล่ม - ท่วมซ้ำเพิ่ม

นายศิลป์ชัย รมณีย์ ปลัดจังหวัดพทลูง เปิดเผยกับสำนักข่าว ไอ.เอ็น.เอ็น. ว่า สถานการณ์น้ำท่วมใน จ.พทลูง เริ่มดีขึ้นอย่างต่อเนื่อง ขณะนี้คงเหลือพื้นที่ชุมชนริมทะเลสาบสงขลา ๕ อำเภอ ประกอบด้วย อ.เมืองพทลูง, ควนขนุน, เขาชัยสน, ปากพะยูน และ บางแก้ว ที่ยังประสบปัญหาน้ำท่วมขังอยู่ วัดระดับสูงสุดประมาณ ๒๐ - ๓๐ เซนติเมตร สำหรับสาเหตุที่ทำให้การระบายเป็นไปได้นั้น มาจากปัจจัยทะเลหนุนสูง คาดว่าหากไม่มีฝนตกลงมาเพิ่มเติมในปริมาณมาก ภายใน ๑ สัปดาห์จากนี้ไประดับน้ำน่าจะลดลงจนแห้งสนิท

อย่างไรก็ตาม แม้ว่าปัจจุบันจะมีฝนระลอกใหม่ตกลงมาบ้างแล้ว แต่เบื้องต้นยังไม่ได้รับรายงานว่าส่งผลกระทบต่อพื้นที่ใดในจังหวัดมากนัก ซึ่งจากการประเมินข้อมูลคาดว่า ช่วง ๑ - ๒ วัน (๒๐ - ๒๑ ม.ค. ๖๐) จะเกิดฝนตกหนักมาก ทำให้ต้องเฝ้าระวังเป็นพิเศษ ลำสุต นายวันชัย คงเกษม ผู้ว่าราชการจังหวัดพทลูง ได้เรียกประชุมทุกหน่วยงานที่เกี่ยวข้องหารือมาตรการเตรียมความพร้อมรับมือ โดยมีจุดเสี่ยงคือเขตอำเภอติดยา ประกอบด้วย อ.งหวรา, ศรีนครินทร์ และ ศรีบรรพต เนื่องจากอาจจะเกิดดินโคลนสไลด์, หินถล่ม รวมถึงอำเภอติดยาทะเลสาบสงขลา ที่ยังมีน้ำท่วมขังอยู่อีกด้วย (ไอ เอ็น เอ็น)

## สงขลาฝนหนักน้ำป่าไหลหลากท่วมหมู่บ้าน-ร.ร.

สงขลาฝนตกหนักสะสม น้ำป่าจากเทือกเขาแก้วไหลหลากเข้าท่วมหมู่บ้าน โรงเรียนต้องปล่อยเด็กกลับบ้านก่อนกำหนด - สถานการณ์น่าเป็นห่วง

ที่ จ.สงขลา เกิดฝนตกหนักต่อเนื่องเป็นระยะ ทำให้น้ำป่าจากเทือกเขาแก้ว ซึ่งมีสีเหลืองขุ่น เริ่มไหลบ่าเข้าท่วมหมู่บ้านที่ตั้งอยู่ในพื้นที่ลุ่มต่ำ โดยเฉพาะในพื้นที่หมู่ ๕ บ้านโห๊ะ ต.ทุ่งตำเสา อ.หาดใหญ่ ได้รับผลกระทบหนักที่สุดถูกน้ำป่าเอ่อล้นตลิ่งเข้าท่วมบ้านเรือนประชาชนกว่า ๑๐๐ ครัวเรือน ชาวบ้านหลายรายต้องอพยพขึ้นบ้านสูงบ้านเรือนหลายหลังเริ่มถูกตัดขาด และพื้นที่การเกษตรทั้งสวนยางและสวนผลไม้ก็ถูกน้ำป่าไหลเข้าท่วมเป็นบริเวณกว้าง นอกจากนี้ โรงเรียนบ้านหินผูดที่ตั้งอยู่ในหมู่บ้านจำเป็นต้องปล่อยนักเรียนกลับบ้านก่อนกำหนดตั้งแต่ช่วงบ่าย เพราะปริมาณน้ำป่าที่ไหลลงมาเริ่มสูงขึ้นอย่างต่อเนื่องเพื่อความปลอดภัย และนอกจากพื้นที่หมู่ ๕ บ้านโห๊ะ แล้ว มวลน้ำป่าซึ่งค่อนข้างเชี่ยว ยังไหลต่อลงไปยังหมู่ ๒ หมู่ ๑ และหมู่ ๔ ซึ่งเป็นพื้นที่ต่อเนื่องกัน ทางฝ่ายปกครองต้องเร่งประชาสัมพันธ์ให้ชาวบ้านที่อยู่บริเวณทางน้ำป่าไหลผ่านเตรียมพร้อมรับสถานการณ์และขนย้ายสิ่งของขึ้นที่สูง (ไอ เอ็น เอ็น)

## ฝนถล่มปัตตานีขอปชช.ติดตามข่าวสารใกล้ชิด

ฝนตกต่อเนื่องใน จ.ปัตตานี พบ ๒ อำเภอเสี่ยงเกิดน้ำท่วม หรือน้ำป่าไหลหลาก ประกอบกับระดับน้ำในลุ่มน้ำต่าง ๆ ของจังหวัดยังอยู่ต่ำกว่าตลิ่งค่อนข้างมาก เดือนประชาชนติดตามข่าวสารใกล้ชิด

นายฉลอง เกียรติศักดิ์โสภณ ผู้อำนวยการโครงการส่งน้ำและบำรุงรักษาปัตตานี (ผคบ.ปัตตานี) เปิดเผยกับสำนักข่าว ไอ.เอ็น.เอ็น. ว่า ขณะนี้ที่ จ.ปัตตานี เริ่มมีฝนตกลงมาอย่างต่อเนื่อง เบื้องต้นแม้จะยังไม่ได้รับรายงานว่ามีพื้นที่ใดได้รับผลกระทบ



เกิดน้ำท่วมหรือน้ำป่าไหลหลาก ประกอบกับระดับน้ำในลุ่มน้ำต่าง ๆ ของจังหวัดยังอยู่ต่ำกว่าตลิ่งค่อนข้างมาก แต่เจ้าหน้าที่ยังคงต้องติดตามสถานการณ์อย่างใกล้ชิด โดยเฉพาะจุดเสี่ยงอย่าง อ.เมือง และ หนองจิก รวมถึงบริเวณที่มีลักษณะภูมิประเทศแบบลุ่มต่ำ เนื่องจากหากเกิดฝนตกหนักลงมาติดต่อกันเป็นเวลานานก็จะทำให้เกิดมวลน้ำสะสม เข้าท่วมขังบ้านเรือนราษฎรในจุดดังกล่าวได้ อย่างไรก็ตาม อยากรู้ข่าวเตือนให้ประชาชน เฝ้าระวังอุทกภัยในระยะนี้ ด้วยการติดตามข่าวสารพยากรณ์อากาศ และขอแนะนำจากจังหวัดต่อไป (ไอ เอ็น เอ็น)

### ยะลาสั่งเฝ้าระวัง๖ตำบล ฝนกระหน่ำถล่มสาย๔๐๖๐ขาด

ฝนที่ตกหนักติดต่อกันหลายวันในพื้นที่ จ.ยะลา ทำให้ต้องมีการสั่งเฝ้าระวัง พื้นที่เขตน้ำท่วมซ้ำซากใน ๖ ตำบล เตือนประชาชนเตรียมพร้อมรับมือน้ำท่วมที่อาจเกิดขึ้นอีกระลอก ขณะที่ถนนหมายเลข ๔๐๖๐ สายรีอเสาะ-สายบุรี เกิดน้ำป่าไหลหลาก ถนนขาดรถไม่สามารถวิ่งผ่านได้ ศุกร์ที่ ๒๐ มกราคม ๒๕๖๐ เวลา ๑๐.๓๔ น.

ผู้สื่อข่าวรายงานว่า ที่ จ.ยะลา มีฝนกระหน่ำลงมาอย่างหนักติดต่อกันตั้งแต่วันที่ ๑๗ ม.ค.เป็นต้นมา ทำให้ปริมาณน้ำแม่น้ำสายบุรีและปัตตานีสู่สูงขึ้นเรื่อยๆ จนพื้นที่ราบลุ่มในเขตน้ำท่วมซ้ำซาก ริมตลิ่งแม่น้ำสายบุรีต้องมีการเฝ้าระวังอย่างใกล้ชิด เพราะเกรงว่าจะเกิดน้ำท่วมซ้ำอีกระลอก ประกอบด้วย ต.บาลอ ต.กาเยอบอเกาะ ต.ตะโล๊ะหะลอ ต.อาซ่อง ต.เกะรอ และ ต.ท่าธง รวม ๖ ตำบล ซึ่งเป็นพื้นที่น้ำท่วมซ้ำซากทุกปี ทางอำเภอต้องให้กำนัน ผู้ใหญ่บ้านประชาสัมพันธ์ให้ประชาชนเตรียมพร้อมในการรับมือกับน้ำท่วมที่อาจเกิดขึ้นอีกระลอกได้ ล่าสุดได้รับแจ้งจาก สภ.จะกะวี อ.รามัน ว่า เส้นทางหมายเลข ๔๐๖๐ สายรีอเสาะ-สายบุรี บริเวณหมู่ที่ ๒ บ้านตะโล๊ะหะลอ อ.รามัน ได้เกิดน้ำป่าไหลหลาก ทำให้ถนนขาดรถไม่สามารถวิ่งผ่านได้ ผู้ที่จะเดินทางไป อ.กะพ้อ อ.สายบุรี จ.ปัตตานี ต้องใช้เส้นทางเลียยสายบ้านทุ่งขมิ้น ผ่านบ่อขยะ อบต.หมู่ ๓ บ้านทุ่งขมิ้น ผ่าน หมู่ ๔ บ้านปาดายัน โรงเรียนบึงน้ำใส ออกเส้นทางสาย ๔๐๖๐ (รีอเสาะ-สายบุรี) ที่บ้านบลูกาลูวะ หมู่ที่ ๕ ต.ตะโล๊ะหะลอ ส่วนผู้มาจาก อ.กะพ้อ อ.สายบุรี จะเดินทางมายัง อ.รามัน จ.ยะลา และ อ.รีอเสาะ จ.นราธิวาส เพื่อความสะดวกและปลอดภัยให้สอบถามเส้นทางที่จุดตรวจ จร้อย.ทพ.๔๑๐๒ บนเส้นทางสาย ๔๐๖๐ บริเวณบ้านไท ต.ตะโล๊ะหะลอ

ส่วนที่บ้านเปาะยานี หมู่ที่ ๓ ต.สะเตงนอก อ.เมืองยะลา น้ำเริ่มท่วมเส้นทางเข้าหมู่บ้าน และท่วมบ้านเรือนของชาวบ้านแล้ว กว่า ๒๕ หลังคาเรือน ชาวบ้านต้องอพยพหนีน้ำไปยังที่สูง จำนวน ๕ ครัวเรือน เช่นเดียวกับที่บ้านจาหนัน หมู่ที่ ๖ ต.พร่อน อ.เมืองยะลา น้ำป่าไหลหลากท่วมบ้านเรือนราษฎร จำนวน ๑ หลัง ทำให้สิ่งของภายในบ้านได้รับความเสียหายไปจำนวนหนึ่ง ด้าน นายตลเดช พัฒนรัฐ ผวจ.ยะลา ได้สั่งการให้นายพงษ์พันธ์ ยมมาศ นายอำเภอรามัน ลงไปตรวจสอบสั่งการให้ อบต.ทำการประชาสัมพันธ์ให้ประชาชนได้จัดเตรียมความพร้อมในการอพยพสัตว์เลี้ยง และสิ่งของให้ทันกับสถานการณ์ที่อาจเกิดน้ำท่วมฉับพลันได้ทันท่วงที เพื่อป้องกันความเสียหายที่อาจเกิดขึ้น (เดลินิวส์)

### นราฯฝนตกต่อเนื่องพบบ.แฉ่งน้ำล้นตลิ่งแล้ว

พายุฝนตกต่อเนื่องใน จ.นราธิวาส ทำระดับน้ำในแม่น้ำสายหลักเพิ่มขึ้นต่อเนื่อง พบบ.แฉ่ง น้ำล้นตลิ่งแล้ว ๕ ชม. และยังมีแนวโน้มว่าระดับน้ำจะเพิ่มขึ้นทุกชั่วโมง

นายเฉลิมชัย ตรินรินทร์ ผู้อำนวยการโครงการชลประทาน จ.นราธิวาส เปิดเผยกับสำนักข่าวไอ.เอ็น.เอ็น. ว่า ขณะนี้ที่ จ.นราธิวาส ได้เกิดฝนตกลงมาอย่างต่อเนื่อง ทำให้มีปริมาณน้ำสะสมตามลุ่มน้ำต่าง ๆ เพิ่มขึ้น โดยเฉพาะที่ลุ่มแม่น้ำโก-ลก เบื้องต้นพบว่าระดับน้ำเริ่มเอ่อล้นตลิ่งบริเวณอ.แฉ่ง แล้ว ๕ - ๑๐ เซนติเมตร และยังมีแนวโน้มว่าระดับน้ำจะเพิ่มขึ้นทุกชั่วโมง ชั่วโมงละ ๑๐ เซนติเมตร คาดว่าภายในเวลา ๑๐.๐๐ น. มวลน้ำจะเอ่อล้นตลิ่งในเขตเทศบาลเมืองสุโขทัย-โก-ลก

ล่าสุดโครงการชลประทาน จ.นราธิวาส ได้ประสานไปยังนายสิทธิชัย ศักดา ผู้ว่าราชการจังหวัดนราธิวาสเพื่อให้ออกประกาศแจ้งเตือนไปยังประชาชน ซึ่งอาศัยอยู่ในลุ่มน้ำโก-ลก ประกอบด้วย อ.แฉ่ง, สุโขทัย-โก-ลก และ ตากใบ รวมถึงลุ่มน้ำอื่น ๆ เช่น ลุ่มน้ำสายบุรี, ลุ่มน้ำบางนรา ให้เฝ้าระวังเตรียมความพร้อมรับมือสถานการณ์ในระยะนี้ (ไอ เอ็น เอ็น)