



รายงานสถานการณ์น้ำ ศูนย์ป้องกันวิกฤติน้ำ กรมทรัพยากรน้ำ วันอังคารที่ ๒๑ มีนาคม ๒๕๖๐

สภาวะอากาศ บริเวณภาคเหนือตอนล่าง ภาคตะวันออกเฉียงเหนือ ภาคตะวันออก และภาคกลาง รวมทั้งกรุงเทพมหานคร และปริมณฑลยังคงมีฝนฟ้าคะนองลมกระโชกแรงได้หลายพื้นที่ ขอให้ประชาชนหลีกเลี่ยงการอยู่ในที่โล่งแจ้ง ใต้ต้นไม้ใหญ่ สิ่งปลูกสร้างและป้ายโฆษณา ที่ไม่แข็งแรง ในขณะที่เกิดฝนฟ้าคะนองไว้ด้วย สำหรับภาคใต้จะมีฝนฟ้าคะนองเกิดขึ้นบางแห่ง

สถานการณ์น้ำ

กรมอุตุนิยมวิทยา เตือน พช.เสี่ยงอยู่ที่โล่ง ฝนฟ้าคะนองลมกระโชกแรง
จ.พิษณุโลก ชลประทานพิษณุโลกห้วง อ.เนินมะปราง เสี่ยงแล้ง
จ.บึงกาฬ แล้งร้อน ประปาหมู่บ้านพัง อบต. ทหาร นำน้ำออกแจกจ่ายช่วยเหลือชาวบ้าน
จ.กาฬสินธุ์ ฝนตกเต็มเขื่อนลำปาว ๗ ล้าน ลบ.ม. พอหน้าแล้ง วอนช่วยประหยัด
จ.นครราชสีมา ฝนถล่มเขตเทศบาลโคราชถนนกลายเป็นทะเล
จ.ชัยนาท แล้งลามระดับน้ำเขื่อนเจ้าพระยาลดต่ำกว่าเกณฑ์ ผู้ว่าฯของดทำนารอบที่ ๓

สถานการณ์น้ำต่างประเทศ

เปรู เจอภัยธรรมชาติดับแล้วอย่างน้อย ๖๕ ราย

การช่วยเหลือ

จ.พิษณุโลก ทหาร ชาวบ้านทำฝาย เก็บน้ำใช้ช่วงหน้าแล้ง-

สถานการณ์น้ำ

ระดับน้ำในแม่น้ำโขง : สรุปสถานการณ์น้ำประจำวัน : ศูนย์ประมวลวิเคราะห์

สถานการณ์น้ำ กรมชลประทานระดับน้ำแม่น้ำโขง ณ วันที่ ๒๐ มีนาคม ๒๕๖๐ ที่สถานีเชียงแสน เชียงคาน หนองคาย นครพนม มุกดาหาร และโขงเจียม วัดได้ ๓.๔๘ .๖.๐๐ ๓.๑๐ ๒.๔๓ ๒.๖๖ และ ๒.๘๔ เมตร ตามลำดับ เปรียบเทียบกับตลิ่ง มีค่าเท่ากับ -๙.๓๒ -๑๐.๐๐ -๙.๑๐ -๑๐.๐๗-๙.๓๔ และ -๑๑.๖๖ เมตร ตามลำดับ แนวโน้มระดับน้ำท่า สถานีเชียงแสน สถานีเชียงคาน สถานีหนองคาย มีแนวโน้มระดับน้ำเพิ่มขึ้น สถานีนครพนม สถานีมุกดาหาร สถานีอุบลราชธานี มีแนวโน้มระดับน้ำลดลง ระดับน้ำและคุณภาพน้ำของกลุ่มน้ำสงขลา กลุ่มน้ำทะเลสาบสงขลา ปัจจุบันสถานการณ์น้ำในลำน้ำโดยทั่วไปยังคงอยู่ในภาวะปกติ (ระดับน้ำต่ำกว่าระดับตลิ่งต่ำสุด) ระดับน้ำในลำน้ำส่วนใหญ่มีแนวโน้มเพิ่มขึ้นสถานการณ์น้ำท่า (๑๖ มี.ค.- ๒๐ มี.ค.๒๕๖๐ ที่มา กรมชลประทาน) สถานีคลองลำ อ.ศรีนครินทร์ จ.พัทลุง สถานีคลองนุ้ย อ.เมือง จ.พัทลุง สถานีคลองหหวะ อ.หาดใหญ่ จ.สงขลา สถานีคลองอู่ตะเภา อ.หาดใหญ่ จ.สงขลา สถานีคลองอู่ตะเภา อ.คลองหอยโข่ง จ.สงขลา สถานีคลองอู่ตะเภา อ.สะเดา จ.สงขลา วัดปริมาณน้ำได้ ๔.๗๐ - ๐.๐๐ ๔.๐๐ ๑๔.๖๐ ๑๒.๐๐ และ ๗.๙๐ ลบม./วินาที

สถานีตรวจวัดระดับน้ำ (CCTV) ณ วันที่ ๒๐ มีนาคม ๒๕๖๐ การตรวจวัดระดับน้ำจากกล้อง (CCTV) ระดับน้ำส่วนใหญ่อยู่ในเกณฑ์ปกติ .
ยกเว้นสถานีสะพานพระเมเย่า อ.เมือง จ.สุโขทัย สถานการณ์เฝ้าระวังน้ำแล้ง

จังหวัด	สถานที่ตั้งกล้อง	แม่น้ำ/ลุ่มน้ำ	วิกฤติน้ำแล้ง	วิกฤติน้ำท่วม	ระดับน้ำ (ม.รทก.) พ.ศ.2560			สถานการณ์	หมายเหตุ
			ระดับน้อยกว่า	ระดับมากกว่า	17 มี.ค.	19 มี.ค.	20 มี.ค.		
จ.สุโขทัย	สะพานศรีสัชนาลัย อ.ศรีสัชนาลัย	ยม	60.14	71.78	60.40	60.40	60.40	น้ำปกติ	↔
จ.สุโขทัย	สะพานพระเมเย่า อ.เมือง	ยม	42.48	48.59	N/A	N/A	N/A	เฝ้าระวังน้ำแล้ง	↔
จ.อุตรดิตถ์	สะพานท่าเสา อ.เมือง	น่าน	49.22	56.91	55.45	55.35	55.50	น้ำปกติ	↑
จ.พิษณุโลก	สะพานสุพรรณกัลยา อ.เมือง	น่าน	33.98	44.52	37.10	37.30	37.20	น้ำปกติ	↓
จ.นครพนม	เทศบาล ต.นาแก อ.นาแก	ห้วยน้ำแก้วโงฮีสาน	139.05	142.42	141.73	141.93	142.03	น้ำปกติ	↑
จ.ขอนแก่น	บ้านเหล่านากชุม อ.เมือง	ชี	142.78	149.71	145.35	145.38	145.40	น้ำปกติ	↑
จ.บุรีรัมย์	สตึก อ.สตึก	มูล	123.13	128.76	N/A	N/A	N/A	น้ำปกติ	↔
จ.พระนครศรีอยุธยา	อ.เสนา	น้อย/เจ้าพระยา	2.00	5.00	0.80	0.60	0.80	น้ำปกติ	↑
จ.พระนครศรีอยุธยา	บ้านป้อม อ.พระนครศรีอยุธยา	เจ้าพระยา	-	-	0.20	0.10	0.25	น้ำปกติ	↑
จ.สุพรรณบุรี	สะพานวัดพระรูป อ.เมือง	ท่าจีน	-1.26	2.75	0.40	0.40	0.35	น้ำปกติ	↓
จ.เพชรบุรี	เทศบาลเมืองเพชรบุรี อ.เมือง	เพชรบุรี	-	3.18	1.28	1.10	1.10	น้ำปกติ	↔
จ.ประจวบคีรีขันธ์	ร.ร.อนุบาลบางสะพาน อ.บางสะพาน	คลองบางสะพาน/ชายฝั่งทะเลตะวันตก	-	3.30	0.40	0.40	0.40	น้ำปกติ	↔
จ.สงขลา	สถานีคลองอู่ตะเภาตอนล่าง อ.หาดใหญ่	ทะเลสาบสงขลา	-	-	0.20	0.20	0.20	น้ำปกติ	↔
จ.พัทลุง	สถานีคลองตะโหมด อ.ตะโหมด	ทะเลสาบสงขลา	-	-	21.90	21.80	21.80	น้ำปกติ	↔
จ.พัทลุง	สถานีลำปำ อ.เมือง	ทะเลสาบสงขลา	-	-	-1.60	-1.65	-1.60	น้ำปกติ	↑

*N/A คือ อ่านค่าระดับจากไม้วัดระดับ (Staff) ไม่ได้ / ไม้วัดระดับ (Staff) ชำรุด

**ม.รทก. คือ เมตรเทียบกับระดับน้ำทะเลปานกลาง

** ระดับน้ำทะเลปานกลาง (Mean Sea Level) หรือ ร.ทก. เป็นค่าการวัด ระดับน้ำทะเลขึ้นสูงสุด (High Tide : HT) และลงต่ำสุด (Low Tide : LT) ของแต่ละวัน ในช่วงระยะเวลาที่กำหนด แล้วนำค่ามาเฉลี่ยเป็นระดับน้ำทะเลปานกลาง สำหรับระยะเวลาที่ทำการรังวัดโดยทั่วไปจะต้องวัดเป็นเวลา ๑๘.๖ ปี ตามวิธีจักรของน้ำ ระดับน้ำทะเลปานกลางของแต่ละบริเวณทั่วโลกอาจจะมีค่าสูงไม่เท่ากัน

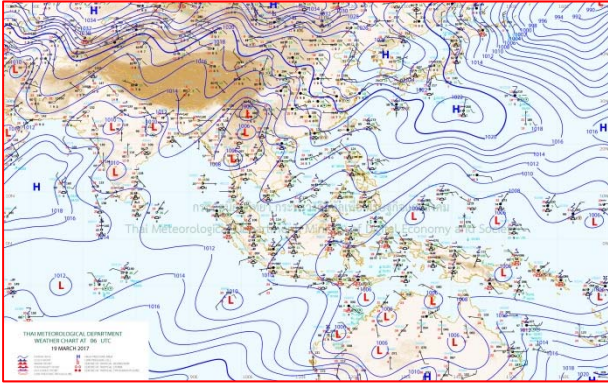
ในประเทศไทยใช้เวลาในการวัด ๕ ปี โดยเลือกที่ตำบลเกาะหลัก จังหวัดประจวบคีรีขันธ์ เป็นที่วัด แล้วนำมาหาค่าเฉลี่ย เพื่อใช้เป็นค่าระดับน้ำทะเลปานกลาง ให้มีค่า ๐.๐๐๐ เมตร ทำการถ่ายโยงมายังหมุด BM-A (ซึ่งถือว่าเป็นหมุดหลักฐานหมุดแรกๆของประเทศไทย) ซึ่งมีค่าระดับน้ำทะเลปานกลาง ๑.๔๔๗๗ เมตร

ปริมาณน้ำฝนสูงสุด (มม.)

จังหวัด	๑๕ มี.ค.๕๙	๑๖ มี.ค.๕๙	๑๗ มี.ค.๕๙	๑๘ มี.ค.๕๙	๑๙ มี.ค.๕๙
จ.นครสวรรค์	-	๖๐.๖	-	๔๐.๓	๑๕.๓
จ.ชัยนาท	-	-	-	๓.๑	-
จ.พระนครศรีอยุธยา	-	-	-	-	-
จ.สุพรรณบุรี	-	-	-	-	-
จ.ลพบุรี	-	-	-	-	๑๔.๖
จ.กาญจนบุรี	-	๐.๑	-	๒๒.๔	-
จ.ราชบุรี	-	-	-	-	-
จ.นครปฐม	-	-	-	-	-
จ.นนทบุรี	-	-	-	-	-
จ.ปทุมธานี	-	-	-	๘.๖	-
จ.สมุทรปราการ	-	-	-	-	-
จ.นครนายก	-	-	-	-	-
จ.ปราจีนบุรี	๑๐.๔	๕๗.๒	-	๓.๙	๒๖.๔
จ.สระแก้ว	๙.๘	๔๘.๖	-	๓.๓	๓.๙
จ.ฉะเชิงเทรา	๓๗.๑	๒๒.๐	-	๓๑.๗	๓๔.๗
จ.ชลบุรี	-	-	-	๗.๑	-
จ.ระยอง	-	-	-	๒.๙	-
จ.จันทบุรี	๑๒.๐	-	-	๑๒.๖	-
จ.ตราด	๐.๒	๑๔.๒	-	๑๕.๗	๓๐.๕
จ.เพชรบุรี	-	๔.๒	-	-	-
จ.ประจวบคีรีขันธ์	-	-	-	-	-
จ.ชุมพร	-	-	-	-	-
จ.สุราษฎร์ธานี	-	๗๐.๓	-	๐.๑	๕๐.๐
จ.นครศรีธรรมราช	๔.๓	-	-	-	๔๗.๐
จ.พัทลุง	-	-	-	-	๖.๐
จ.สงขลา	๒.๖	-	-	-	๑๐๓.๒
จ.ปัตตานี	-	-	-	-	-
จ.ยะลา	-	-	-	-	-
จ.นราธิวาส	-	-	-	-	-
จ.ระนอง	-	-	-	-	-
จ.พังงา	-	-	-	-	๑.๕
จ.กระบี่	-	-	-	-	-
จ.ภูเก็ต	-	-	-	๑.๓	-
จ.ตรัง	-	๕.๗	-	-	๕๘.๐
จ.สตูล	-	๓.๐	-	-	๐.๘

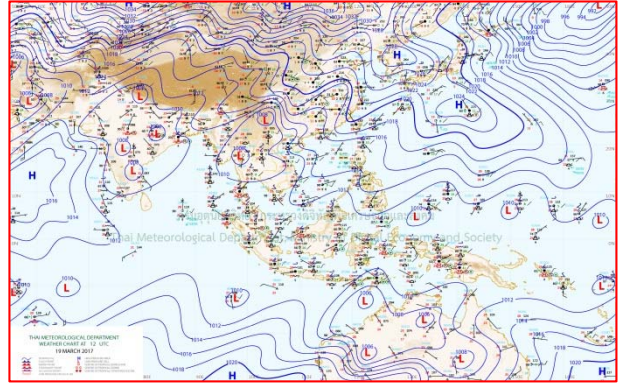


แผนที่อากาศ



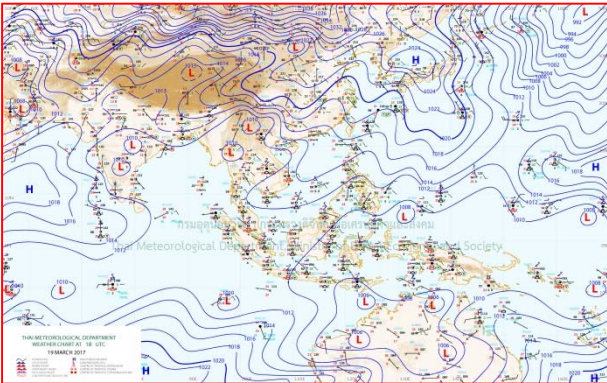
๑๙ มี.ค.๖๐ เวลา ๐๓:๐๐ น.

๑



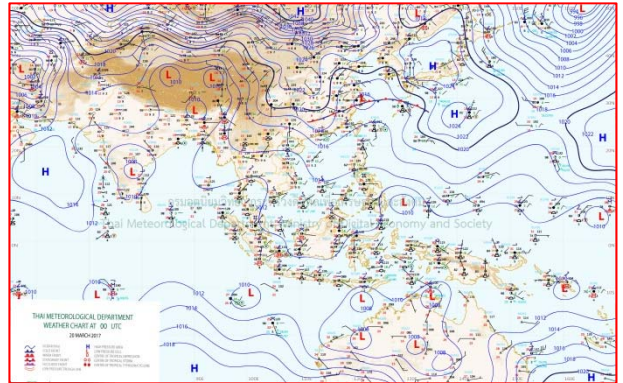
๑๙ มี.ค.๖๐ เวลา ๐๙:๐๐ น.

๒



๒๐ มี.ค.๖๐ เวลา ๐๙:๐๐ น.

๓



๒๐ มี.ค.๖๐ เวลา ๐๗:๐๐ น.

๔

รายงานปริมาณน้ำฝนจากกรมอุตุนิยมวิทยา

วันที่ 20 มีนาคม 2560

รายงานฝน เวลา 07.00 น.ของวันที่ 19 มีนาคม 2560

สถานีอุตุนิยมวิทยา					ปริมาณน้ำฝน24 ชม.(mm)	ปริมาณน้ำฝนสะสม(mm.)								
ภาคเหนือ					สูงสุด ของประเทศ	103.2	1,913.2	ภาคใต้ฝั่งตะวันออก						
สถานีอุตุนิยมวิทยา	ปริมาณน้ำฝน24 ชม.(mm)	ปริมาณน้ำฝนสะสม(mm.)	ปริมาณฝนมี.ค.(mm.)	สถานะฝนสะสมปัจจุบันเทียบกับค่าเฉลี่ย 30 ปี	สูงสุด ของภาคเหนือ	13.7	100.4	สถานีอุตุนิยมวิทยา	ปริมาณน้ำฝน24 ชม.(mm)	ปริมาณน้ำฝนสะสม(mm.)	ปริมาณฝนมี.ค.(mm.)	สถานะฝนสะสมปัจจุบันเทียบกับค่าเฉลี่ย 30 ปี		
					สูงสุด ของภาคกลาง	14.6	86.4						สูงสุด ของภาคตะวันออกเฉียงเหนือ	36.9
แม่ฮ่องสอน	ไม่มีฝน	11.1	16.8	ต่ำกว่า	สูงสุด ของภาคตะวันออก	34.7	187.1	เพชรบุรี	ไม่มีฝน	168.8	33.1	สูงกว่า		
ดอยอ่างขาง	ไม่มีฝน	28.2	***	***	สูงสุด ของภาคใต้ฝั่งตะวันออก	103.2	1,913.2	หนองพลับ สกษ.	-	267.3	27.5	สูงกว่า		
เชียงใหม่	ไม่มีฝน	74.5	28.2	สูงกว่า	สูงสุด ของภาคใต้ฝั่งตะวันตก	58.0	491.2	หัวหิน	-	243.9	53.9	สูงกว่า		
เชียงใหม่ สกษ.	-	72.4	35.3	สูงกว่า	ภาคตะวันออกเฉียงเหนือ			ประจวบคีรีขันธ์	-	478.5	71.8	สูงกว่า		
ทุ่งช้าง	ไม่มีฝน	76.2	46.2	สูงกว่า	สถานีอุตุนิยมวิทยา	ปริมาณน้ำฝน24 ชม.(mm)	ปริมาณน้ำฝนสะสม(mm.)	ปริมาณฝนมี.ค.(mm.)	สถานะฝนสะสมปัจจุบันเทียบกับค่าเฉลี่ย 30 ปี	ชุมพร	ไม่มีฝน	744.8	97.2	สูงกว่า
พะเยา	ไม่มีฝน	63.0	30.2	สูงกว่า						สวี สกษ.	ไม่มีฝน	833.6	42.3	สูงกว่า
หัววังผา	ไม่มีฝน	44.9	33.5	สูงกว่า	เลย สกษ.	ไม่มีฝน	30.5	35.6	ต่ำกว่า	สุราษฎร์ธานี	0.2	342.0	24.0	สูงกว่า
เด่น	ไม่มีฝน	36.8	18.8	สูงกว่า	หนองคาย	-	14.1	39.8	ต่ำกว่า	นครศรีธรรมราช	ไม่มีฝน	1,913.2	89.7	สูงกว่า
แม่สะเรียง	ไม่มีฝน	9.9	14.2	ต่ำกว่า	เลย	ไม่มีฝน	42.5	39.3	ต่ำกว่า	นครศรีธรรมราช สกษ.	ไม่มีฝน	1,910.5	35.5	สูงกว่า
แม่ใจ สกษ.	-	-	19.0	ต่ำกว่า	อุดรธานี	1.2	109.5	49.7	สูงกว่า	สุราษฎร์ธานี สกษ.	-	895.1	51.0	สูงกว่า
เชียงใหม่	ไม่มีฝน	27.4	17.8	สูงกว่า	สกลนคร สกษ.	4.5	207.0	44.1	สูงกว่า	พระแสง สอท.	42.0	401.8	102.7	สูงกว่า
ลำปาง	-	80.4	22.8	สูงกว่า	สกลนคร	8.8	151.9	57.5	สูงกว่า	ฉวาง	1.0	513.3	116.9	สูงกว่า
ลำพูน	ไม่มีฝน	36.7	13.1	สูงกว่า	นครพนม	0.6	42.7	60.1	ต่ำกว่า	พิทลุง สกษ.	ไม่มีฝน	1,116.3	79.7	สูงกว่า
แพร่	ไม่มีฝน	27.1	27.6	ต่ำกว่า	นครพนม สกษ.	1.5	51.3	43.1	ต่ำกว่า	สงขลา	ไม่มีฝน	719.4	59.7	สูงกว่า
น่าน	ไม่มีฝน	43.8	32.7	สูงกว่า	หนองบัวลำภู	0.3	54.9	***	***	หาดใหญ่	ฝนเล็กน้อย	450.2	75.1	สูงกว่า
น่าน สกษ.	ไม่มีฝน	48.6	34.3	สูงกว่า	ขอนแก่น	0.8	13.2	42.1	ต่ำกว่า	ดอนขันธ์ สกษ.	ไม่มีฝน	596.9	35.7	สูงกว่า
ลำปาง สกษ.	ไม่มีฝน	88.3	8.2	สูงกว่า	มหาสารคาม	48.6	100.6	51.8	สูงกว่า	สะเดา	103.2	414.8	91.2	สูงกว่า
อุดรดิตถ์	ไม่มีฝน	40.3	23.4	สูงกว่า	มุกดาหาร	3.0	65.8	38.8	สูงกว่า	ปัตตานี	ไม่มีฝน	658.6	49.4	สูงกว่า
สุโขทัย	ไม่มีฝน	62.8	16.6	สูงกว่า	นครราชสีมา	1.0	33.5	33.8	ต่ำกว่า	ยะลา สกษ.	0.9	835.4	***	***
ศรีสำโรง สกษ.	-	42.7	24.9	สูงกว่า	กาฬสินธุ์	22.9	57.0	47.1	สูงกว่า	นราธิวาส	ไม่มีฝน	1,381.3	117.4	สูงกว่า
นลัมสีก	6.1	35.3	43.8	ต่ำกว่า	ชัยภูมิ	8.0	41.0	51.3	ต่ำกว่า	ภาคใต้ฝั่งตะวันตก				
แม่สอด	ไม่มีฝน	12.3	15.5	ต่ำกว่า	ร้อยเอ็ด สกษ.	7.1	69.0	42.0	สูงกว่า	สถานีอุตุนิยมวิทยา	ปริมาณน้ำฝน24 ชม.(mm)	ปริมาณน้ำฝนสะสม(mm.)	ปริมาณฝนมี.ค.(mm.)	สถานะฝนสะสมปัจจุบันเทียบกับค่าเฉลี่ย 30 ปี
ตาก	ไม่มีฝน	43.9	12.1	สูงกว่า	ร้อยเอ็ด	3.2	52.4	41.2	สูงกว่า					
เขื่อนภูมิพล	ไม่มีฝน	31.7	21.8	สูงกว่า	อุบลราชธานี (ศูนย์ฯ)	10.6	13.8	30.5	ต่ำกว่า	ตะกั่วป่า	1.5	223.30	67.90	สูงกว่า
พิษณุโลก	ไม่มีฝน	42.6	26.7	สูงกว่า	อุบลราชธานี สกษ.	21.1	21.5	26.5	ต่ำกว่า	กระบี่	ไม่มีฝน	457.20	98.30	สูงกว่า
เพชรบูรณ์	5.3	100.4	47.9	สูงกว่า	ศรีสะเกษ	0.6	37.7	43.5	ต่ำกว่า	ภูเก็ต	10.5	380.70	73.50	สูงกว่า
กำแพงเพชร	ไม่มีฝน	70.3	36.7	สูงกว่า	ทulum	10.3	34.6	44.2	ต่ำกว่า	ภูเก็ต (ศูนย์ฯ)	ฝนเล็กน้อย	260.00	100.30	สูงกว่า
อุ้มผาง	ไม่มีฝน	14.5	47.9	ต่ำกว่า	นครราชสีมา	-	138.9	37.1	สูงกว่า	เกาะลันตา	2.0	287.10	60.30	สูงกว่า
พิจิตร สกษ.	ไม่มีฝน	84.8	20.9	สูงกว่า	สุรินทร์	15.5	36.9	45.6	ต่ำกว่า	ตรัง	58.0	466.30	83.40	สูงกว่า
ดอนเมฆเซอร์ สกษ.	ไม่มีฝน	10.5	15.2	ต่ำกว่า	สุรินทร์ สกษ.	-	4.0	30.4	ต่ำกว่า	สตูล	0.8	210.50	122.00	สูงกว่า
วิเชียรบุรี	13.7	23.9	50.6	ต่ำกว่า	ไซคชัย	ฝนเล็กน้อย	80.7	37.5	สูงกว่า	สรุปปริมาณฝนมาก	สถานีอุตุนิยมวิทยา	ปริมาณน้ำฝน24 ชม.(mm)	ปริมาณน้ำฝนสะสม(mm.)	
ภาคกลาง					ปากช่อง สกษ.	36.9	131.1	69.3	สูงกว่า					1
สถานีอุตุนิยมวิทยา	ปริมาณน้ำฝน24 ชม.(mm)	ปริมาณน้ำฝนสะสม(mm.)	ปริมาณฝนมี.ค.(mm.)	สถานะฝนสะสมปัจจุบันเทียบกับค่าเฉลี่ย 30 ปี	นางรอง	14.0	45.8	47.9	ต่ำกว่า	2	ตรัง	58.0	466.3	
					บุรีรัมย์	2.4	115.1	44.6	สูงกว่า	3	มหาสารคาม	48.6	100.6	
นครสวรรค์	ไม่มีฝน	48.7	33.1	สูงกว่า	ภาคตะวันออก				4	พระแสง สอท.	42.0	401.8		
ตากฟ้า สกษ.	ไม่มีฝน	49.1	28.1	สูงกว่า	สถานีอุตุนิยมวิทยา	ปริมาณน้ำฝน24 ชม.(mm)	ปริมาณน้ำฝนสะสม(mm.)	ปริมาณฝนมี.ค.(mm.)	สถานะฝนสะสมปัจจุบันเทียบกับค่าเฉลี่ย 30 ปี	5	ปากช่อง สกษ.	36.9	131.1	
ชัยนาท สกษ.	ไม่มีฝน	11.0	22.5	ต่ำกว่า						นครนายก	ฝนเล็กน้อย	14.4	***	***
ลูทิมธานี	0.5	17.8	43.5	ต่ำกว่า	ปราจีนบุรี	4.3	24.7	49.9	ต่ำกว่า	ฝนสะสมสูงสุด	นครศรีธรรมราช	ไม่มีฝน	1,913.2	
พระนครศรีอยุธยา	ไม่มีฝน	10.2	***	***	กบินทร์บุรี	0.3	33.9	51.5	ต่ำกว่า	ศูนย์ป้องกันวิกฤตการณ์ทรัพยากรน้ำ				
บัวชุม	14.6	27.6	45.8	ต่ำกว่า	สระแก้ว	ไม่มีฝน	81.0	55.7	สูงกว่า	ศูนย์เขมขลา				
ปทุมธานี สกษ.	ไม่มีฝน	48.2	64.0	สูงกว่า	ฉะเชิงเทรา	34.7	112.9	70.9	สูงกว่า					
สมุทรปราการ สกษ.	ไม่มีฝน	55.4	***	***	ชลบุรี	ไม่มีฝน	84.0	47.5	สูงกว่า					
ทองผาภูมิ	ไม่มีฝน	25.7	46.4	ต่ำกว่า	เกาะสีชัง	ไม่มีฝน	128.8	49.6	สูงกว่า					
สุพรรณบุรี	-	14.0	18.9	ต่ำกว่า	ทันทา	ไม่มีฝน	132.2	53.3	สูงกว่า					
ลพบุรี	ไม่มีฝน	14.1	32.1	ต่ำกว่า	ลจัญประเทศ	2.6	187.1	52.4	สูงกว่า					
สุทศ สกษ.	ไม่มีฝน	21.4	26.9	ต่ำกว่า	แหลมฉบัง	-	98.3	52.9	สูงกว่า					
สนามนีนสารกภูมิ	ไม่มีฝน	13.7	20.2	ต่ำกว่า	สัตหีบ	ไม่มีฝน	125.7	58.8	สูงกว่า					
สมุทรสงคราม	ไม่มีฝน	86.4	***	***	ระยอง	ไม่มีฝน	112.0	70.3	ต่ำกว่า					
กาญจนบุรี	ไม่มีฝน	69.8	29.0	สูงกว่า	หัวไผ่ สกษ.	ไม่มีฝน	70.2	36.8	ต่ำกว่า					
นครปฐม	ไม่มีฝน	36.4	10.6	สูงกว่า	จันทบุรี	-	95.3	71.9	ต่ำกว่า					
กรุงเทพฯ บางนา สกษ.	ไม่มีฝน	44.9	25.0	ต่ำกว่า	พลับ สกษ.	-	74.0	77.4	ต่ำกว่า					
กรุงเทพฯ ท่าเรือคลองเตย	-	21.0	52.6	ต่ำกว่า	ตราด	-	42.3	115.3	ต่ำกว่า					
กรุงเทพฯ เขมหนานนคร	ไม่มีฝน	45.9	42.1	ต่ำกว่า										
สนามบินดอนเมือง	ไม่มีฝน	-	40.4	ต่ำกว่า										
ปาร์อง	ไม่มีฝน	-	32.5	ต่ำกว่า										
ราชบุรี	ไม่มีฝน	60.3	70.9	ต่ำกว่า										

สัญลักษณ์ ***ไม่มีข้อมูล - ยังไม่ได้รับรายงาน/ไม่มีข้อมูล/ไม่มีฝน

หมายเหตุ ได้รับรายงานเพิ่มเติมโดยการบันทึกของเจ้าหน้าที่เป็นรายวัน ณ เวลา 07:00 น.

ปริมาณฝนสูงสุดรายวัน - ไม่มี -

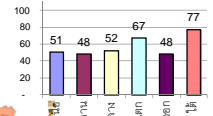
รายงานสรุปสภาพน้ำในอ่างเก็บน้ำขนาดใหญ่และขนาดกลาง

รายงานสถานการณ์ ณ วันที่ 20 มีนาคม 2560

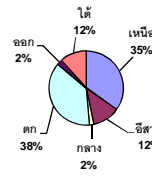
ปริมาณน้ำในอ่างที่ใช้การได้ในสัปดาห์นี้ + มากกว่า / - น้อยกว่า สัปดาห์ก่อน **616.14** ล้าน ลบ.ม.

สถานการณ์ปริมาณน้ำในอ่างเก็บน้ำที่ใช้ในทุกกิจกรรมทั่วประเทศ มากกว่าปริมาณน้ำที่ไหลเข้าอ่าง เนื่องด้วยเก็บสัปดาห์ที่ผ่านมา ครัวเรือนอย่างระมัดระวัง

% ปริมาณน้ำรวมแต่ละภาคปัจจุบัน



ปริมาณน้ำรวมทั้งประเทศ 70,921 ล้าน ลบ.ม. (100%)



เปรียบเทียบปริมาณน้ำรวมทั่วประเทศ ปัจจุบัน

ใน ปี 60 และ ปี 59

วันที่ 20 มีนาคม 2560 เท่ากับ

42,389 ล้าน ลบ.ม. หรือ เท่ากับ

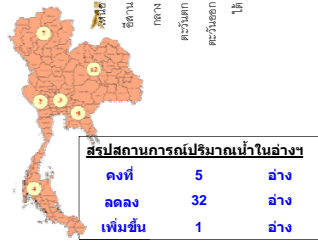
60%

วันที่ 20 มีนาคม 2559 เท่ากับ

35,346 ล้าน ลบ.ม. หรือ เท่ากับ

50%

ภาค	สถานการณ์ปริมาณน้ำในอ่าง				ปริมาณน้ำเปลี่ยนแปลง (ล้าน ม.³)	สถานะ
	ลดลง (แห่ง)	คงที่ (แห่ง)	เพิ่มขึ้น (แห่ง)	รวม (แห่ง)		
ภาคเหนือ	7	-	-	7	-273.00	ปริมาณน้ำในอ่างเก็บน้ำลดลง
ภาคตะวันออกเฉียงเหนือ	9	3	-	12	-96.00	ปริมาณน้ำในอ่างเก็บน้ำลดลง
ภาคกลาง	2	1	-	3	-40.00	ปริมาณน้ำในอ่างเก็บน้ำลดลง
ภาคตะวันออก	2	-	-	2	-141.00	ปริมาณน้ำในอ่างเก็บน้ำลดลง
ภาคตะวันออกเฉียงเหนือ	8	1	1	10	-28.14	ปริมาณน้ำในอ่างเก็บน้ำลดลง
ภาคใต้	4	-	-	4	-38.00	ปริมาณน้ำในอ่างเก็บน้ำลดลง
รวมทั้งประเทศ	32	5	1	38	-616.14	ปริมาณน้ำในอ่างเก็บน้ำลดลง



ภาค	อ่างเก็บน้ำ	ความจุที่ใช้งาน รน. (ล้าน ม.³)	ปริมาณน้ำที่ใช้งานได้ (ล้าน ม.³)	ใช้การได้จริง (ล้าน ม.³)	ปริมาณน้ำรวม วันที่ 20 มีนาคม 2559 (ล้าน ม.³)	%	ปัจจุบัน วันที่ 20 มีนาคม 2560				สัปดาห์ก่อน วันที่ 14 มีนาคม 2560				ปริมาณน้ำ + เพิ่มขึ้น - ลดลง (ล้าน ม.³)	สถานการณ์
							ปริมาณน้ำรวม (ล้าน ม.³)	%	ปริมาณน้ำใช้การได้จริง (ล้าน ม.³)	%	ปริมาณน้ำรวม (ล้าน ม.³)	%	ปริมาณน้ำใช้การได้จริง (ล้าน ม.³)	%		
ภาคเหนือ (7)																
ภูมิพล (2)	ตาก	13,462	3,800	9,662	4,502	33%	6,195	46%	2,395	18%	6,267	47%	2,467	18%	-72.00	ลดลง
สิริกิติ์ (2)	อุดรดิต์	9,510	2,850	6,660	4,157	44%	5,495	58%	2,645	28%	5,638	59%	2,788	29%	-143.00	ลดลง
แม่جد	เชียงใหม่	265	12	253	51	19%	138	52%	126	48%	146	55%	134	51%	-8.00	ลดลง
แม่กวาง	เชียงใหม่	263	14	249	28	11%	71	27%	57	22%	78	30%	64	24%	-7.00	ลดลง
กิ่วลม	ลำปาง	106	3	103	27	25%	54	51%	51	48%	62	58%	59	56%	-8.00	ลดลง
กิ่วตอง	ลำปาง	170	6	164	22	13%	143	84%	137	81%	147	86%	141	83%	-4.00	ลดลง
แควน้อย	พิษณุโลก	939	43	896	313	33%	459	49%	416	44%	490	52%	447	48%	-31.00	ลดลง
รวมภาคเหนือ	34.85%	24,715	6,728	17,987	9,100	37%	12,555	51%	5,827	24%	12,828	52%	6,100	25%	-273.00	ลดลง
ภาคตะวันออกเฉียงเหนือ (12)																
ห้วยหลวง	อุดรธานี	136	7	129	22	16%	71	52%	64	47%	73	54%	66	49%	-2.00	ลดลง
น้ำอูน	สกลนคร	520	45	475	153	29%	197	38%	152	29%	200	38%	155	30%	-3.00	ลดลง
น้ำพุง (2)	สกลนคร	165	8	157	58	35%	56	34%	48	29%	56	34%	48	29%	-	คงที่
จุฬารัตน์ (2)	ชัยภูมิ	164	37	127	59	36%	81	49%	44	27%	84	51%	47	29%	-3.00	ลดลง
อุบลรัตน์ (2)	ขอนแก่น	2,431	581	1,850	608	25%	1,360	56%	779	32%	1,399	58%	818	34%	-39.00	ลดลง
ลำปาว	กาฬสินธุ์	1,980	100	1,880	516	26%	688	35%	588	30%	695	35%	595	30%	-7.00	ลดลง
ลำตะคอง	นครราชสีมา	314	22	292	96	31%	88	28%	66	21%	89	28%	67	21%	-1.00	ลดลง
ลำพระเพลิง	นครราชสีมา	155	1	154	60	39%	65	42%	64	41%	65	42%	64	41%	-	คงที่
มูลขาม	นครราชสีมา	141	7	134	40	28%	60	43%	53	38%	61	43%	54	38%	-1.00	ลดลง
ลำน้ำพระยา	นครราชสีมา	275	7	268	81	29%	95	35%	88	32%	100	36%	93	34%	-5.00	ลดลง
ลำน้ำระจิง	บุรีรัมย์	121	3	118	61	50%	57	47%	54	45%	57	47%	54	45%	-	คงที่
สิรินธร (2)	อุบลราชธานี	1,966	831	1,135	1,080	55%	1,235	63%	404	21%	1,270	65%	439	22%	-35.00	ลดลง
รวมภาคตะวันออกเฉียงเหนือ	11.80%	8,369	1,649	6,720	2,834	34%	4,053	48%	2,404	29%	4,150	50%	2,500	30%	-96.00	ลดลง
ภาคกลาง (3)																
ป่าสักชลสิทธิ์	ลพบุรี	960	3	957	345	36%	438	46%	435	45%	468	49%	465	48%	-30.00	ลดลง
ห้วยเสลา	อุทัยธานี	160	17	143	46	29%	85	53%	68	43%	85	53%	68	43%	-	คงที่
กระเสียว	สุพรรณบุรี	240	40	200	54	23%	189	79%	149	62%	199	83%	159	66%	-10.00	ลดลง
รวมภาคกลาง	1.92%	1,360	60	1,300	445	33%	712	52%	652	48%	752	55%	692	51%	-40.00	ลดลง
ภาคตะวันออก (2)																
ศรีนครินทร์ (2)	กาญจนบุรี	17,745	10,265	7,480	12,308	69%	13,098	74%	2,833	16%	13,150	74%	2,885	16%	-52.00	ลดลง
วชิราลงกรณ (2)	กาญจนบุรี	8,860	3,012	5,848	4,433	50%	4,833	55%	1,821	21%	4,922	56%	1,910	22%	-89.00	ลดลง
รวมภาคตะวันออก	37.51%	26,605	13,277	13,328	16,741	63%	17,931	67%	4,654	17%	18,072	68%	4,795	18%	-141.00	ลดลง
ภาคใต้ (6+4)																
ขุนด่าน	นครนายก	224	5.00	219	95	42%	107	48%	102	46%	112	50%	107	48%	-5.00	ลดลง
คลองสีด	ฉะเชิงเทรา	420	30.00	390	114	27%	123	29%	93	22%	123	29%	93	22%	-	คงที่
บางพระ (3)	ชลบุรี	117	12.00	105	32	27%	77	66%	65	56%	76	65%	64	55%	1.00	เพิ่มขึ้น
หนองปลาไหล (3)	ระยอง	164	13.75	150	130	79%	94	57%	80	49%	97	59%	83	51%	-3.00	ลดลง
ประแสร์ (3)	ระยอง	295	20.00	275	192	65%	134	45%	114	39%	139	47%	119	40%	-5.00	ลดลง
บางพระชั้น (3)	ระยอง	17	0.72	16	9	55%	8	46%	7	42%	8	48%	7.25	44%	-0.29	ลดลง
หนองค้อ (3)	ระยอง	21	1.00	20	5	23%	11	52%	10	47%	11	53%	10.33	48%	-0.24	ลดลง
คลองกาย (3)	ระยอง	79	3.00	76	31	40%	51	64%	48	60%	54	67%	50.55	64%	-2.53	ลดลง
คลองใหญ่ (3)	ระยอง	45	3.00	42	25	56%	23	50%	20	44%	24	53%	20.88	46%	-1.08	ลดลง
นขบดินทรจินดา	ปราจีนบุรี	295	19.00	276	-	0%	178	60%	159	54%	190	64%	171.00	58%	-12.00	ลดลง
รวมภาคใต้	2.37%	1,678	107	1,570	635	38%	806	48%	698	42%	834	50%	726	43%	-28.14	ลดลง
ภาคใต้ (4)																
แก่งกระจาน	เพชรบุรี	710	65	645	264	37%	328	46%	263	37%	333	47%	268	38%	-5.00	ลดลง
ปราณบุรี	ประจวบคีรีขันธ์	391	18	373	86	22%	189	48%	171	44%	190	49%	172	44%	-1.00	ลดลง
รัชชประภา (2)	สุราษฎร์ธานี	5,639	1,352	4,287	4,295	76%	4,778	85%	3,426	61%	4,807	85%	3,455	61%	-29.00	ลดลง
บางกลาง (2)	ยะลา	1,454	276	1,178	946	65%	1,038	71%	762	52%	1,041	72%	765	53%	-3.00	ลดลง
รวมภาคใต้	11.55%	8,194	1,711	6,483	5,591	68%	6,333	77%	4,622	56%	6,371	78%	4,660	57%	-38.00	ลดลง
รวมทั้งประเทศ 100%(38)		70,921	23,532	47,388	35,346	50%	42,389	60%	18,857	27%	43,006	61%	19,473	27%	-616.14	ลดลง

ที่มาข้อมูล : ตารางสรุปสภาพน้ำในอ่างเก็บน้ำขนาดใหญ่ทั่วประเทศ และตารางสรุปสภาพน้ำในอ่างเก็บน้ำภาคตะวันออก กรมชลประทาน

หมายเหตุ :

- 1) อ่างเก็บน้ำขนาดใหญ่ หมายถึง อ่างเก็บน้ำที่มีความจุตั้งแต่ 100 ล้าน ลบ.ม. ขึ้นไป
- 2) เป็นอ่างเก็บน้ำอยู่ในความรับผิดชอบของกรมชลประทานหรือหน่วยงานอื่นในสังกัดกรมชลประทาน (28)
- 3) เป็นอ่างเก็บน้ำขนาดกลางที่มีความสำคัญต่อการชลประทานและการประปาของลุ่มน้ำชายฝั่งทะเลตะวันออก
- 4) ที่มา : กรมชลประทาน และกรมชลประทานจังหวัด
- 5) จังหวัดที่มีอ่างเก็บน้ำขนาดใหญ่มีจำนวน 26 จังหวัด ไม่มี 50 จังหวัด

รณ. หมายถึง ระดับเก็บกักของอ่าง



ศูนย์ข้อมูล



ศูนย์ป้องกันวิกฤตการณ์ กรมชลประทาน

ลำดับของเขื่อนตามความจุ

- 1.ศรีนครินทร์ 2.ภูมิพล 3.สิริกิติ์ 4.วชิราลงกรณ 5.รัชชประภา
- 6.มูลรัตน์ 7.สิรินธร 8.บางกลาง 9.ลำปาว 10.ป่าสัก

ลำดับของเขื่อนตามปริมาณน้ำใช้การได้

- 1.ภูมิพล 2.ศรีนครินทร์ 3.สิริกิติ์ 4.วชิราลงกรณ 5.รัชชประภา
- 6.ลำปาว 7.มูลรัตน์ 8.บางกลาง 9.สิรินธร 10.ป่าสัก

อุตุเตือนปช.เสี่ยงอยู่ที่โล่ง ฝนฟ้าคะนองลมกระโชกแรง

กรมอุตุฯ วิทยุ รายงานลักษณะอากาศทั่วไป พยากรณ์อากาศ ๒๔ ชั่วโมงข้างหน้า บริเวณภาคเหนือตอนล่าง ภาคตะวันออกเฉียงเหนือ ภาคตะวันออก และภาคกลาง รวมทั้งกรุงเทพมหานครและปริมณฑลยังคงมีฝนฟ้าคะนองลมกระโชกแรง ในหลายพื้นที่ ขอให้ประชาชนหลีกเลี่ยงการอยู่ในที่โล่งแจ้ง ใต้ต้นไม้ใหญ่สิ่งปลูกสร้างและป้ายโฆษณา ที่ไม่แข็งแรง ในขณะที่เกิดพายุฤดูร้อนไว้ด้วย สำหรับภาคใต้ตอนล่างจะมีฝนฟ้าคะนองเกิดขึ้นบางแห่ง พยากรณ์อากาศสำหรับประเทศไทยตั้งแต่เวลา ๐๖:๐๐ วันนี้ ถึง ๐๖:๐๐ วันพรุ่งนี้.

ภาคเหนือ มีเมฆบางส่วน กับมีฝนฟ้าคะนองและลมกระโชกแรง ร้อยละ ๑๐ ของพื้นที่ ส่วนมากบริเวณจังหวัด อุตรดิตถ์ สุโขทัย พิษณุโลก และเพชรบูรณ์ อุณหภูมิต่ำสุด ๑๖-๒๕ องศาเซลเซียส อุณหภูมิสูงสุด ๓๓-๓๘ องศาเซลเซียส ลมตะวันตก ความเร็ว ๑๐-๒๕ กม./ชม.

ภาคตะวันออกเฉียงเหนือ มีเมฆมาก กับมีฝนฟ้าคะนอง ร้อยละ ๖๐ ของพื้นที่ และลมกระโชกแรงหลายพื้นที่ ส่วนมากบริเวณจังหวัดเลย อุดรธานี หนองคาย บึงกาฬ สกลนคร นครพนม มุกดาหาร กาฬสินธุ์ มหาสารคาม ร้อยเอ็ด ขอนแก่น ชัยภูมิ และนครราชสีมา อุณหภูมิต่ำสุด ๒๒-๒๔ องศาเซลเซียส อุณหภูมิสูงสุด ๓๔-๓๗ องศาเซลเซียส ลมตะวันออกเฉียงใต้ ความเร็ว ๑๐-๒๕ กม./ชม.

ภาคกลาง มีเมฆเป็นส่วนมาก กับมีฝนฟ้าคะนอง ร้อยละ ๒๐ ของพื้นที่ และลมกระโชกแรงบางแห่ง ส่วนมากบริเวณจังหวัด นครสวรรค์ อุทัยธานี ชัยนาท ลพบุรี สระบุรี พระนครศรีอยุธยา กาญจนบุรี และราชบุรี อุณหภูมิต่ำสุด ๒๕-๒๖ องศาเซลเซียส อุณหภูมิสูงสุด ๓๖-๓๘ องศาเซลเซียส ลมตะวันออกเฉียงใต้ ความเร็ว ๑๐-๓๐ กม./ชม.

ภาคตะวันออก มีเมฆเป็นส่วนมาก กับมีฝนฟ้าคะนอง ร้อยละ ๔๐ ของพื้นที่ และลมกระโชกแรงบางแห่ง ส่วนมากบริเวณ จังหวัดนครนายก ปราจีนบุรี สระแก้ว ฉะเชิงเทรา ชลบุรี และระยอง อุณหภูมิต่ำสุด ๒๓-๒๖ องศาเซลเซียส อุณหภูมิสูงสุด ๓๓-๓๗ องศาเซลเซียส ลมตะวันออกเฉียงใต้ ความเร็ว ๑๐-๓๐ กม./ชม. ทะเลมีคลื่นสูงประมาณ ๑ เมตร

ภาคใต้ (ฝั่งตะวันออก) มีเมฆบางส่วน กับมีฝนฟ้าคะนอง ร้อยละ ๑๐ ของพื้นที่ ส่วนมากบริเวณจังหวัดปัตตานี ยะลา และนราธิวาส อุณหภูมิต่ำสุด ๒๒-๒๕ องศาเซลเซียส อุณหภูมิสูงสุด ๓๒-๓๖ องศาเซลเซียส ลมตะวันออก ความเร็ว ๑๕-๓๐ กม/ชม. ทะเลมีคลื่นสูงประมาณ ๑ เมตร

ภาคใต้ (ฝั่งตะวันตก) มีเมฆบางส่วน กับมีฝนฟ้าคะนอง ร้อยละ ๓๐ ของพื้นที่ ส่วนมากบริเวณจังหวัดกระบี่ ตรัง และสตูล อุณหภูมิต่ำสุด ๒๒-๒๖ องศาเซลเซียส อุณหภูมิสูงสุด ๓๔-๓๕ องศาเซลเซียส ลมตะวันออก ความเร็ว ๑๕-๓๐ กม/ชม. ทะเลมีคลื่นสูงประมาณ ๑ เมตร

กรุงเทพมหานครและปริมณฑล มีเมฆเป็นส่วนมาก กับมีฝนฟ้าคะนอง ร้อยละ ๑๐ ของพื้นที่ อุณหภูมิต่ำสุด ๒๕-๒๗ องศาเซลเซียส อุณหภูมิสูงสุด ๓๓-๓๗ องศาเซลเซียส ลมตะวันออกเฉียงใต้ ความเร็ว ๑๐-๓๐ กม./ชม.

ชลประทานพิษณุโลกห่วงอ.เนินมะปรางเสี่ยงแล้ง

ชลประทานพิษณุโลก ห่วงอ.เนินมะปราง ซึ่งตั้งอยู่นอกเขตชลประทาน เสี่ยงประสบภาวะภัยแล้ง เร่งหาแนวทางช่วยเหลือมีน้ำกิน - ใช้น้ำเพียงพอ

นายบรรดิษฐ์ อินตะ ผู้อำนวยการโครงการชลประทานพิษณุโลก (ผคป.พิษณุโลก) เปิดเผยกับสำนักข่าวไอ.เอ็น.เอ็น.ว่า ที่จ.พิษณุโลก ขณะนี้แม้ว่าจะยังไม่มีพื้นที่ใดประสบภาวะภัยแล้งแต่คาดว่าอีก ๑ เดือนจากนี้ ก็อาจเริ่มมีบางจุด เน้นอำเภอ ซึ่งตั้งอยู่นอกเขตชลประทาน ประกอบด้วยอ.เนินมะปราง,ชาติตระการ และ บางส่วนของอ.นครไทย โดยเฉพาะอ.เนินมะปราง ประสบปัญหาขาดแคลนน้ำ เนื่องจากไม่มีแหล่งน้ำต้นทุน ประกอบกับคลองชมพูซึ่งเป็นแม่น้ำสายเดียวที่ไหลผ่านพื้นที่ดังกล่าว เริ่มลดระดับลงอย่างต่อเนื่อง เชื่อว่าภายในระยะเวลาอีกไม่กี่วันแหล่งน้ำธรรมชาติที่มีอยู่ในพื้นที่จะแห้งขอด เบื้องต้น ชลประทาน ได้เตรียมแผนบริหารจัดการเพื่อช่วยบรรเทาความเดือดร้อนไว้แล้ว

ทั้งนี้จากการประเมินสถานการณ์พบยอดรวมตัวเลขพื้นที่การเกษตรล่าสุด เกินจากกรอบที่ชลประทานกำหนดไว้ที่ ประมาณ ๓๐๐,๐๐๐ ไร่ ถึง ๖๐๐,๐๐๐ ไร่ ซึ่งถือว่าเกินเป้าหมาย ๑ เท่าตัว จึงทำให้จำนวนผู้ใช้น้ำเพิ่มขึ้น ซึ่งส่วนนี้โครงการชลประทานพิษณุโลก ระบุว่าปัจจัยดังกล่าวจะไม่กระทบต่อการจัดสรรน้ำด้านการอุปโภค - บริโภค พร้อมยืนยันว่าประชาชนจะมีน้ำกินใช้อย่างพอเพียงจนสิ้นสุดฤดูแล้งแน่นอน อย่างไรก็ตาม นายบรรดิษฐ์ กล่าวต่อว่า สถานการณ์ภัยแล้งในเขตชลประทาน

ของปีนี้ ถือว่าดีกว่าปีที่ผ่านมา เพราะ ปริมาณน้ำกักเก็บมีมากกว่าแต่ก็อยากฝากให้ผู้ใช้ น้ำทุกคนคำนึงถึงคุณค่าของทรัพยากรธรรมชาติ พร้อมรณรงค์ให้ช่วยกันใช้อย่างประหยัด เพื่อลดความเสี่ยงที่อาจจะเกิดขึ้นในอนาคต (ไอ เอ็น เอ็น)

บึงกาฬแล้งร้อน กระทบหมู่บ้านพัง อบต. ทหาร นำน้ำออกแจกจ่ายช่วยเหลือชาวบ้าน

ชาวบ้านในพื้นที่ตำบลคานาดี อ.เมืองบึงกาฬ จ.บึงกาฬ ต้องประสบปัญหาขาดแคลนน้ำอุปโภคบริโภค เนื่องจากสภาพอากาศที่ร้อนจัดทำให้ชาวบ้านมีความต้องการใช้น้ำกันเป็นจำนวนมาก จนทำให้ระบบน้ำประปาของหมู่บ้านพังเสียหาย ไป ๑ เครื่อง เหลืออีก ๑ เครื่องทำให้สูบน้ำขึ้นมาไม่ทันต่อความต้องการของประชาชนโดยเฉพาะที่บ้านนาเจริญ หมู่ที่ ๓ และบ้านห้วยเรือใหญ่ หมู่ที่ ๔ ต.คานาดี อ.เมืองบึงกาฬ จ.บึงกาฬ กว่า ๒๐๐ หลังคาเรือนได้รับความเดือดร้อนน้ำประปาไม่พอใช้ พ.อ.โฆสิตพงษ์ นิลเอก ผู้บังคับการกองกำลังรักษาความสงบเรียบร้อยประจำจังหวัดบึงกาฬ ได้สั่งการให้ทหารกำลังรักษาความสงบเรียบร้อยประจำจังหวัดบึงกาฬร่วมกับองค์การบริหารส่วนตำบลคานาดี นำรถบรรทุกน้ำประปาจำนวน ๒ คันออกแจกจ่ายน้ำให้กับประชาชนเพื่อบรรเทาความเดือดร้อน (มติชน)

ฝนตกกาศลินธุ์ เต็มเขื่อนลำปาว ๗ ล้าน ลบ.ม. พอหน้าแล้ง วอนช่วยประหยัด

ฝนถล่มเขตเทศบาลนครนครราชสีมาอย่างหนักต่อเนื่องกันเป็นระยะเวลาานานกว่า ๔๕ นาที ส่งผลให้ ถนนหลายสายกลายเป็นทะเล รถเล็กสัญจรผ่านไม่ได้ เหตุที่ระบายน้ำไม่ทัน

ผู้สื่อข่าวรายงานว่า ในพื้นที่ตัวเมืองจังหวัดนครราชสีมา โดยเฉพาะในเขตเทศบาลนครนครราชสีมา ได้มีฝนตกลงมาอย่างหนักต่อเนื่องกันเป็นระยะเวลาานานกว่า ๔๕ นาที ส่งผลให้ถนนหลายสายในเขตเทศบาลนครนครราชสีมา มีน้ำท่วมขังสูง เนื่องจากท่อระบายน้ำไม่สามารถระบายน้ำได้ทัน อย่างเช่น ถนนมิตรภาพบริเวณหน้าตลาดเซฟวัน ถนนเดชอุดม ถนนราชดำเนิน บริเวณแยกโอทีพลาซ่า ถนนสุรนารายณ์ และบริเวณถนนราชสีมา-โชคชัย บริเวณแยกจักราช มีระดับน้ำท่วมขังสูงกว่า ๓๐ เซนติเมตร จนมองเห็นพื้นผิวถนนเป็นเหมือนทะเล รถยนต์ขนาดเล็กสัญจรผ่านไปได้อย่างลำบาก ทำให้มีรถยนต์และรถจักรยานยนต์หลายคันเครื่องยนต์ดับขณะขับขึ้นเนินบริเวณที่น้ำท่วมขัง เจ้าหน้าที่เทศบาลนครราชสีมาต้องเร่งเก็บเศษปฏิกูลที่ขวางกั้นท่อระบายน้ำ เพื่อเร่งระบายน้ำที่ท่วมขัง (ไทยรัฐ)

แล้งลามชยันตา ระดับน้ำเขื่อนเจ้าพระยาต่ำกว่าเกณฑ์ ผู้ว่าฯของต.ทำนารอบที่ ๓

ตรวจสอบสถานการณ์ภัยแล้งในพื้นที่ จ.ชยันตา ยังคงขยายวงกว้างอย่างต่อเนื่อง ส่งผลกระทบต่อพื้นที่การเกษตรนับแสนไร่ที่จำต้องทิ้งร้าง ขณะที่ระดับน้ำในเขื่อนเจ้าพระยา ต.บางหลวง อ.สรรพยา เองก็ยังคงอยู่ในระดับต่ำกว่าจุดมาตรฐานกักเก็บ ๑๕ เมตร โดยวันนี้วัดได้ ๑๔.๘๔ เมตรจากระดับน้ำทะเลปานกลาง ขณะที่ระดับน้ำท้ายเขื่อนเองวัดได้ ๕.๖๕ เมตรจากระดับน้ำทะเลปานกลาง ซึ่งถือว่าเป็นระดับที่ต่ำมากจนสามารถมองเห็นท้องแม่น้ำและสันดอนทรายที่โผล่ขึ้นเป็นจุดๆ ตลอดความยาวของแม่น้ำเจ้าพระยาที่ไหลผ่านหลายจังหวัดภาคกลาง โดยเขื่อนเจ้าพระยา ยังคงระบายน้ำคงที่ ๗๐ ลูกบาศก์เมตรต่อวินาที เพื่อรักษาระบบนิเวศและผลักดันน้ำเค็ม

ด้านนายนิมิต วันไชยธนวงศ์ ผวจ.ชยันตา ได้พูดคุยกับหัวหน้าส่วนราชการในการหารือแบบสภากาแฟนัดล่าสุดว่า ขอให้ทุกหน่วยงานช่วยกันทำความเข้าใจกับเกษตรกร ในการขอให้งดการทำนารอบที่ ๓ อย่างเด็ดขาด เพื่อให้การบริหารจัดการน้ำและการแก้ปัญหาหาค่าข้าวเป็นไปตามแผนของรัฐบาล โดยเฉพาะตามแนวทางการทำงานที่ พล.อ.ฉัตรชัย สาริกัลยะ รมต.เกษตรและสหกรณ์ได้มอบหมายสั่งการ และคาดโทษผู้ว่าราชการจังหวัดไว้ หากพบการทำนารอบ ๓ จะมีการพิจารณาประสิทธิภาพการทำงาน และมีบทลงโทษด้วย (มติชน)

เปรูเจอภัยธรรมชาติดับแล้วอย่างน้อย ๖๕ ราย

พายุฝนตกหนักในเปรู ทำดินสไลด์มีผู้เสียชีวิตแล้ว อย่างน้อย ๖๕ ราย บ้านเรือนเสียหายกว่าแสนหลังและมีประชาชนที่ติดอยู่บนหลังคาและกำลังรอคอยความช่วยเหลือ

สำนักข่าวต่างประเทศ รายงาน จำนวนผู้เสียชีวิต ในเปรูที่มาจาก ฝนตกหนักและดินสไลด์ ทำให้เกิดความหายนะไปทั่วสูงขึ้นเป็น ๖๕ คนแล้ว

นายเปโตร พาโบล คัชชินสกี กล่าวว่าภูมิภาคแถบชายฝั่งเปรูไม่เคยเกิดภัยพิบัติมาราว ๑๙ ปี คือตั้งแต่ปี ๒๕๔๑ ตามรายงานจากทางการ ระบุว่า น้ำที่ไหลป่า สร้างความเสียหาย ให้กับบ้านเรือน ๑๑๕,๐๐๐ หลัง สะพานพัง ๑๑๗ แห่ง และมีประชาชนที่ ติดอยู่บนหลังคาและกำลังรอคอยความช่วยเหลือ

ทั้งนี้ นายคัชชินสกี ประกาศเมื่อวันศุกร์ ที่ผ่านมา ว่า กำลังประกาศให้ทางหลวงของประเทศเป็นเรื่องฉุกเฉิน และสนับสนุนเงินทุนสำหรับการ ฟื้นฟู อย่างเร่งด่วน (ไอ เอ็น เอ็น)

ทหาร ชาวบ้านทำฝาย เก็บน้ำใช้ช่วงหน้าแล้ง-

น ขจรฤทธิ์ แก้วอำไพ ผู้อำนวยการศูนย์บรรเทาสาธารณภัย กองบิน.๑๖ ได้สั่งการให้เจ้าหน้าที่ศูนย์บรรเทาสาธารณภัย กองบิน ๔๖ โดย รประเสริฐ บิณฑโก นายทหารชำนาญงาน นำกำลังเข้าช่วยเหลือประชาชนในการสร้างฝายเพื่อเก็บกักน้ำ และ.ท. ชะลอน้ำในแม่น้ำวังทอง บริเวณสถานีสูบน้ำ หมู่ ๒ ต.พิชณูโลก เพื่อไว้ใช้สำหรับอุปโภคบริโภคและการเกษตร.วังทอง จ.ชัยนาม อ. ในช่วงหน้าแล้งนี้ โดยมีกำลังพลทหารอากาศจำนวน ๒๐ นาย และกำลังทหารจากกองพันทหารช่าง ช พัน.๓๐๒ ค่ายสมเด็จพระบรมไตรโลกนาถ ๑๐ นาย ร่วมกับ อบต ชัยนาม ผู้นำท้องที่ ผู้นำท้องถิ่น และชาวบ้านกว่า.๑๐๐ คน ร่วมกันสร้างฝายชะลอน้ำเพื่อช่วยเก็บกักน้ำ ปิดกั้น หรือชะลอการไหลของแม่น้ำวังทอง ลดความรุนแรงของกระแสน้ำ เพิ่มความชุ่มชื้นให้มีมากขึ้น ใช้เป็นแหล่งน้ำในการบริโภคของชาวบ้านและสัตว์เลี้ยงต่างๆ ตลอดจนนำไปใช้ทางการเกษตรในพื้นที่

ทั้งนี้ปัจจุบันระดับน้ำของแม่น้ำวังทองเริ่มลดลงอย่างเห็นได้ชัด บางจุดระดับน้ำลดลงจนเห็นสันดอนทรายโผล่ขึ้นมา ทางเจ้าหน้าที่ทหารอากาศและชาวบ้านจึงต้องช่วยกันตัดทรายจากกันแม่น้ำวังทองใส่กระสอบ ๘๐๐ ใบ ยกไปวางเป็นแนวสร้างฝายชะลอน้ำจนเป็นผลสำเร็จ นอกจากนี้สภาพพื้นที่ของ ต.วังทอง เป็นพื้นที่ราบเชิงเขา จึงไม่สามารถเก็บน้ำใช้ในห้วงฤดูแล้ง.ชัยนาม อ. ได้เพียงพอ จึงส่งผลกระทบให้เกิดการขาดแคลนน้ำสำหรับอุปโภคบริโภค และน้ำเพื่อการเกษตร ซึ่งถ้าหากมีการร้องขอความช่วยเหลือจากหน่วยงานราชการใดๆ หรือองค์การปกครองท้องถิ่น และประชาชน ทางทหารทุกสังกัดก็พร้อมนำกำลังพล เครื่องมือ เครื่องจักรกล เข้าพื้นที่ให้การช่วยเหลือภายใน ๒๔ ชม. (ไทยรัฐ)