



รายงานการเฝ้าระวังติดตามสถานการณ์น้ำ ๒๔ ชั่วโมง

ศูนย์ป้องกันวิกฤติน้ำ กรมทรัพยากรน้ำ กระทรวงทรัพยากรธรรมชาติและสิ่งแวดล้อม
โทรศัพท์ ๐ ๒๒๙๘ ๖๖๓๑ โทรสาร ๐ ๒๒๙๘ ๖๖๒๙ <http://www.dwr.go.th>

รายงานฉบับที่ ๑๓๙/๒๕๖๐

เวลา ๑๕.๐๐น.

วันที่ ๓๐ กรกฎาคม ๒๕๖๐

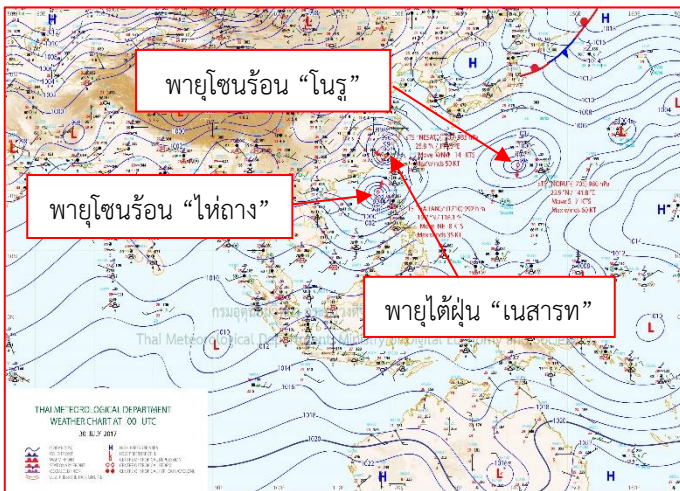
เรื่อง รายงานการเฝ้าระวังติดตามสถานการณ์น้ำ ๒๔ ชั่วโมง

เรียน รมว.ทส. เลขาธิการ รมว.ทส.ปท.ทส. รอง ปท.ทส. อทน. รอง อทน. และหน่วยงานที่เกี่ยวข้อง

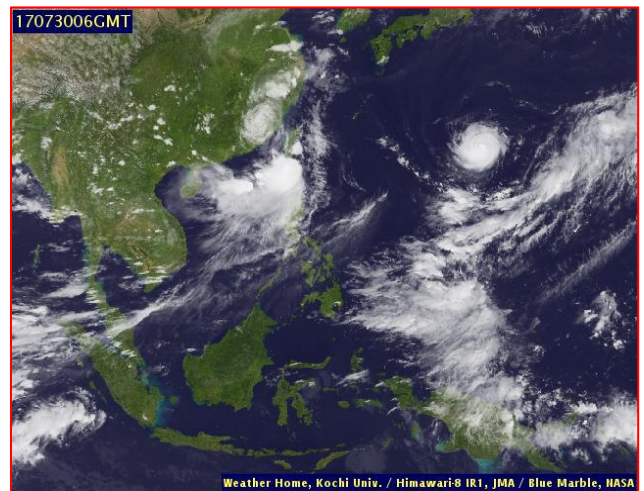
กรมทรัพยากรน้ำขอรายงานการเฝ้าระวังและติดตามสถานการณ์น้ำ ประจำวันที่ ๓๐ กรกฎาคม ๒๕๖๐ ดังนี้

๑. สภาวะอากาศ ณ เวลา ๑๒.๐๐ น. (ที่มา: กรมอุตุนิยมวิทยา)

พยากรณ์อากาศ ๒๔ ชั่วโมงข้างหน้า ภาคตะวันออกเฉียงเหนือตอนบนจะมีฝนตกหนักถึงหนักมากบางพื้นที่ได้อีก ๑ วัน ขอให้ประชาชนในบริเวณดังกล่าวระวังฝนที่ตกสะสมอีก ๑ วัน สำหรับภาคใต้มีฝนฟ้าคะนองกระจาย ส่วนทะเลอันดามันและอ่าวไทยตอนบนคลื่นสูง ๒-๓ เมตร ชาวเรือควรเดินเรือด้วยความระมัดระวังและเรือเล็กควรงดออกจากฝั่งต่อไปอีก ๑ วัน

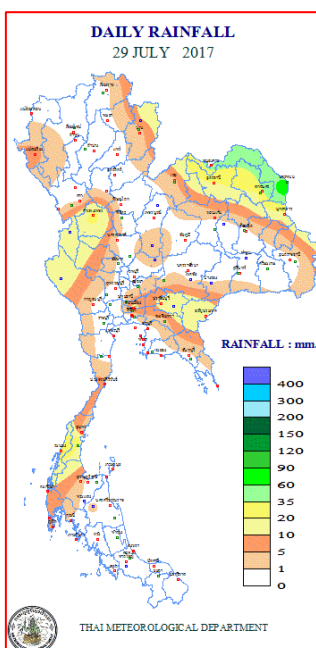


แผนที่อากาศ วันที่ ๓๐ ก.ค. ๒๕๖๐ เวลา ๐๗.๐๐ น.



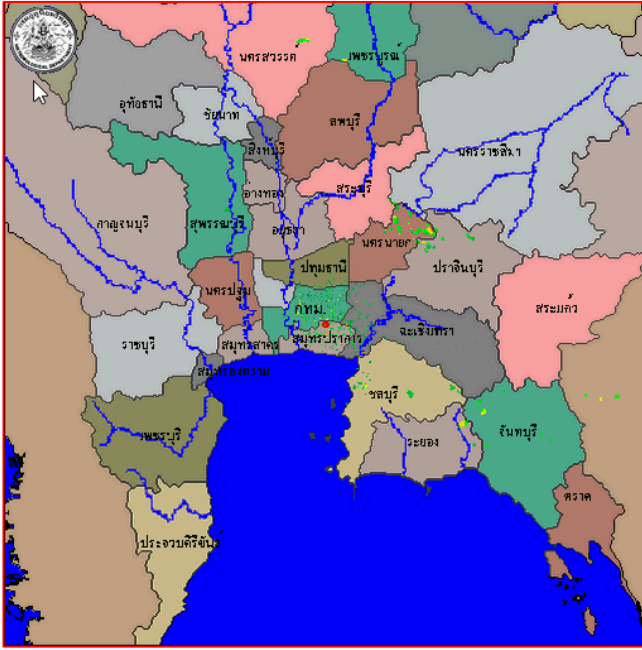
ภาพถ่ายจากดาวเทียม วันที่ ๓๐ ก.ค. ๒๕๖๐ เวลา ๑๓.๐๐ น.

๒. ปริมาณฝนสะสม ณ เวลา ๐๗.๐๐น. (เมื่อวาน) - ๐๗.๐๐ น. (วันนี้) (ที่มา: กรมอุตุนิยมวิทยา)

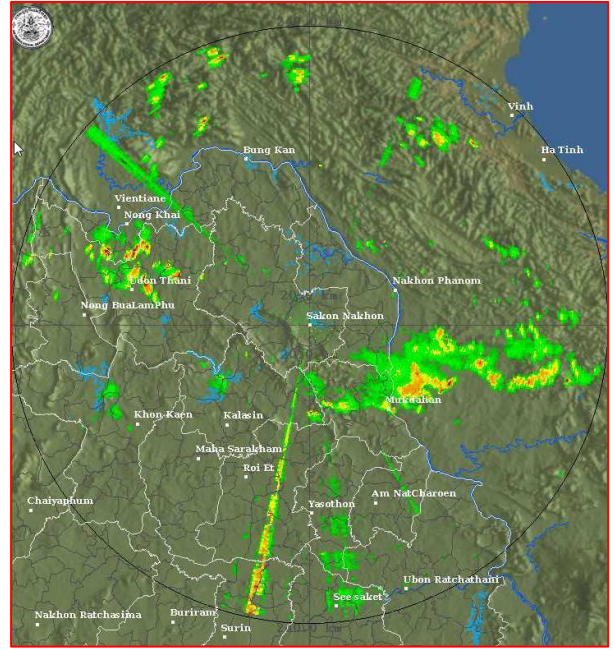


จุดตรวจวัด	ปริมาณฝน (มม.)
จ.นครพนม	๙๙.๔
จ.สกลนคร	๓๗.๗
จ.ระนอง	๒๕.๙
จ.กำแพงเพชร	๒๕.๐
จ.ชุมพร (สวี)	๒๒.๖
จ.อุดรธานี	๑๘.๕
จ.ปราจีนบุรี (กบินทร์บุรี)	๑๗.๔
จ.ตาก (อุ้มผาง)	๑๖.๔

๓.เรดาร์ตรวจอากาศ ณ วันที่ ๓๐ กรกฎาคม ๒๕๖๐ (ที่มา: กรมอุตุนิยมวิทยา)



สถานีสุวรรณภูมิ เวลา ๑๔.๓๐ น.



สถานีสกลนคร เวลา ๑๔.๑๕ น.

จากเรดาร์ตรวจอากาศจะพบว่ามียกุ่มเมฆฝนกระจายบริเวณภาคเหนือ ภาคตะวันออกเฉียงเหนือ ภาคตะวันออก ภาคกลาง และภาคใต้

๔.สถานการณ์น้ำในอ่างเก็บน้ำขนาดใหญ่ ณ วันที่ ๓๐ กรกฎาคม ๒๕๖๐ (ที่มา: กรมชลประทาน)

สภาพน้ำในอ่างเก็บน้ำขนาดใหญ่ ปริมาณน้ำในอ่างฯ ๔๓,๖๑๕ ล้านลบ.ม. คิดเป็นร้อยละ ๖๒ (ปริมาณน้ำใช้การได้ ๒๐,๐๘๙ ล้านลบ.ม. คิดเป็นร้อยละ ๔๓) ปริมาณน้ำในอ่างฯ เทียบกับปี ๒๕๕๙ (๓๒,๔๗๖ ล้านลบ.ม. คิดเป็นร้อยละ ๔๖) มากกว่าปี ๒๕๕๙ จำนวน ๑๑,๑๓๙ ล้านลบ.ม. ปริมาณน้ำไหลลงอ่างฯ จำนวน ๗๒๘.๐๖ ล้านลบ.ม.ปริมาณน้ำระบาย จำนวน ๑๖๐.๙๗ ล้านลบ.ม. สามารถรับน้ำได้อีก ๒๗,๑๔๒ ล้านลบ.ม.

อ่างเก็บน้ำ	ปริมาณน้ำในอ่าง		ปริมาณน้ำใช้การได้		ปริมาณน้ำไหลลงอ่าง		ปริมาณน้ำระบาย		ปริมาณน้ำรับได้อีก (ล้าน ม. ^๓) (ความจุที่ รนส.- ปริมาณน้ำปัจจุบัน)
	ปริมาณ (ล้าน ม. ^๓)	% น้ำเก็บกัก	ปริมาณ (ล้าน ม. ^๓)	% น้ำใช้การ	วันนี้ (ล้าน ม. ^๓)	เมื่อวาน (ล้าน ม. ^๓)	วันนี้ (ล้าน ม. ^๓)	เมื่อวาน (ล้าน ม. ^๓)	
๑.ภูมิพล	๖,๔๑๐	๔๘	๒,๖๑๐	๒๗	๔๓.๘๘	๔๐.๑๔	๑.๕๐	๓.๐๐	๗,๐๕๒
๒.สิริกิติ์	๕,๔๕๗	๕๗	๒,๖๐๗	๓๙	๔๐.๑๒	๔๐.๐๑	๐.๐๐	๒.๐๑	๕,๑๘๓
๓.จุฬารัตน์	๙๒	๕๖	๕๕	๔๓	๐.๗๖	๑.๖๒	๐.๐๐	๐.๐๐	๑๑๕
๔.อุบลรัตน์	๑,๔๑๘	๕๘	๘๓๗	๔๕	๖๔.๔๐	๕๕.๒๓	๑๕.๙๘	๑๕.๘๘	๑,๐๑๓
๕.ลำปาว	๑,๕๖๘	๗๙	๑,๔๖๘	๗๘	๒๐๑.๒๔	๑๓๗.๓๔	๓๗.๕๖	๒๓.๗๘	๘๘๒
๖.สิรินธร	๑,๓๖๕	๖๙	๕๓๓	๔๗	๑๙.๗๗	๓๕.๖๙	๗.๔๓	๗.๔๔	๖๐๑
๗.ป่าสักชลสิทธิ์	๓๙๔	๔๑	๓๙๑	๔๑	๖๐.๕๖	๖๒.๘๘	๔๓.๒๘	๓๘.๙๕	๕๖๖
๘.ศรีนครินทร์	๑๒,๙๘๘	๗๓	๒,๗๒๓	๓๖	๔๕.๗๘	๔๐.๕๕	๖.๙๘	๖.๙๕	๕,๘๖๒
๙.วชิราลงกรณ	๕,๑๗๒	๕๘	๒,๑๖๐	๓๗	๘๐.๕๗	๗๗.๒๕	๖.๙๙	๗.๑๐	๕,๘๒๘
๑๐.ขุนด่านปราการชล	๑๐๐	๔๕	๙๕	๔๓	๒.๕๗	๒.๗๙	๐.๕๘	๐.๕๘	๑๒๖
๑๑.รัชชประภา	๓,๙๗๖	๗๑	๒,๖๒๕	๖๑	๑๙.๓๖	๑๖.๗๓	๕.๘๓	๖.๑๔	๒,๖๔๔
๑๒.บางบาล	๘๕๗	๕๙	๕๘๑	๔๙	๒.๔๗	๒.๒๗	๕.๙๘	๕.๗๙	๘๑๗

๕. สถานการณ์น้ำในประเทศ ณ วันที่ ๒๖ - ๓๐ กรกฎาคม ๒๕๖๐ (ที่มา: กรมชลประทาน)

สถานี	แม่น้ำ	อำเภอ	จังหวัด	ระดับ ตลิ่ง (ม. รทก.)	ระดับน้ำ (ม.รทก.)					แนวโน้ม
					พฤษภาคม	พฤษภาคม	พฤษภาคม	พฤษภาคม	พฤษภาคม	
					๒๖ ก.ค.	๒๗ ก.ค.	๒๘ ก.ค.	๒๙ ก.ค.	๓๐ ก.ค.	
P.๑	ปิง	เมือง	เชียงใหม่	๓.๗๐	๒.๐๐	๒.๑๐	๒.๐๖	๑.๘๑	๑.๖๗	ลดลง
W.๑C	วัง	เมือง	ลำปาง	๕.๒๐	๑.๔๒	๑.๔๕	๑.๔๐	๑.๓๘	๑.๓๗	เพิ่มขึ้น
Y.๑๖	ยม	บางระกำ	พิษณุโลก	๑.๕๔	๗.๒๑	๗.๓๒	๗.๔๖	๗.๕๘	๗.๗๖	เพิ่มขึ้น
N.๗A	น่าน	เมือง	พิจิตร	๑๐.๗๘	๗.๐๗	๗.๖๔	๘.๒๕	๘.๖๕	๘.๘๓	เพิ่มขึ้น
C.๑๓	เจ้าพระยา	สรรพยา	ชัยนาท	๑๖.๓๔	๑๒.๗๓	๑๒.๗๙	๑๒.๖๗	๑๒.๘๗	๑๓.๒๐	เพิ่มขึ้น
M.๖A	มูล	สตึก	บุรีรัมย์	๖.๐๐	๓.๖๔	๓.๖๑	๔.๐๘	๔.๐๗	๔.๘๑	เพิ่มขึ้น
M.๗	มูล	เมือง	อุบลราชธานี	๗.๐๐	๕.๓๕	๕.๘๙	๖.๒๖	๖.๕๐	๖.๖๗	เพิ่มขึ้น
M.๑๙๑	ลำตะคอง	เมือง	นครราชสีมา	๓.๐๐	๐.๔๕	๐.๕๐	๐.๘๔	๐.๙๘	๐.๘๖	ลดลง
M.๑๕๙	ลำชี	จอมพระ	สุรินทร์	๑๑.๓๐	๓.๘๖	๔.๗๐	๕.๕๘	๖.๑๐	๖.๒๐	เพิ่มขึ้น
M.๙๕	ลำเสียวใหญ่	สุวรรณภูมิ	ร้อยเอ็ด	๓.๒๐	๒.๔๖	๒.๘๓	๒.๙๒	๓.๒๒	๓.๔๒	เพิ่มขึ้น
X.๖๔	คลองท่าชะ	ท่าชะ	ชุมพร	๑๗.๑๓	๙.๒๙	๑๒.๓๔	๑๖.๖๘	๑๕.๑๑	๑๒.๔๒	ลดลง
X.๑๔๙	คลองกลาย	นบพิตำ	นครศรีธรรมราช	๓๓.๙๖	๒๘.๙๗	๒๙.๐๑	๒๙.๐๒	๒๘.๙๙	๒๘.๙๘	ลดลง
X.๒๗๔	แม่น้ำโก-ลก	แว้ง	นราธิวาส	๒๒.๔๐	๑๘.๘๐	๑๘.๗๐	๑๘.๗๐	๑๘.๖๘	๑๘.๗๙	เพิ่มขึ้น
X.๓๗A	แม่น้ำตาปี	พระแสง	สุราษฎร์ธานี	๑๐.๗๖	๖.๑๒	๖.๔๙	๖.๕๘	๖.๕๕	๖.๓๖	ลดลง

*** ยังไม่ได้รับรายงาน

สถานการณ์น้ำในพื้นที่ลุ่มน้ำโขง ณ วันที่ ๓๐ กรกฎาคม ๒๕๖๐ (ที่มา:MRC: Mekong River Commission)

สถานี	ระดับตลิ่ง(เมตร)	ระดับน้ำ (เมตร)	ต่ำกว่าระดับตลิ่ง (เมตร)	แนวโน้ม
อ.เชียงแสน จ.เชียงราย	๑๒.๘๐	๔.๓๘	๘.๔๒	ลดลง
อ.เชียงคาน จ.เลย	๑๖.๐๐	๑๑.๑๔	๔.๘๖	ลดลง
อ.เมือง จ.หนองคาย	๑๒.๒๐	๙.๖๘	๒.๕๒	เพิ่มขึ้น
อ.เมือง จ.นครพนม	๑๒.๐๐	๙.๘๒	๒.๑๘	เพิ่มขึ้น
อ.เมือง จ.มุกดาหาร	๑๒.๕๐	๑๐.๓๑	๒.๑๙	เพิ่มขึ้น
อ.โขงเจียม จ.อุบลราชธานี	๑๔.๕๐	๑๓.๔๔	๑.๐๖	ลดลง

๖.สถานการณ์เตือนภัย Early Warning ณ วันที่ ๓๐ กรกฎาคม ๒๕๖๐ (ที่มา: สำนักวิจัย พัฒนาและอุทกวิทยา กรมทรัพยากรน้ำ)

[เวลา ๐๘.๐๐ น. - ๑๕.๐๐ น. (วันนี้)]

การแจ้งเตือน	สถานี	การแจ้งเตือน
เตือนสีแดง (อพยพ)	บ้านหมาะ (บ้านโนนหนาด) ตำบลหมาะ อำเภอกะปง จังหวัด พังงา	ปริมาณฝนสะสม ๑๒ ชั่วโมง ๑๔๑.๕ มิลลิเมตร
เตือนสีเหลือง (เตือนภัย)	-	-
เตือนสีเขียว (เฝ้าระวัง)	บ้านนาคา (หมู่ ๖) ต.บ้านก้อง อ.นาโยง จ.อุตรธานี	ระดับน้ำ ๓.๐๑ เมตร ระดับวิกฤต ๕.๐๐ เมตร

*ได้รับข้อมูลจากทางSocial Media โดยโปรแกรม Line ศูนย์อุทกภัย ทน.

๗. สถานการณ์ธรณีพิบัติ ณ วันที่ ๒๗ กรกฎาคม ๒๕๖๐ (ที่มา : กรมทรัพยากรธรณี)

ประกาศระวังภัยดินถล่มและน้ำป่าไหลหลากในพื้นที่ ระหว่างวันที่ ๒๗ - ๒๙ กรกฎาคม ๒๕๖๐ โดยเฉพาะ ลุ่มน้ำปิง (กำแพงเพชร) ลุ่มน้ำสาละวิน (แม่ฮ่องสอน) ลุ่มน้ำน่าน (พิษณุโลก) ลุ่มน้ำมูล (อุบลราชธานี ศรีสะเกษ) ลุ่มน้ำชายฝั่งทะเล ตะวันออก (ระยอง จันทบุรี ตราด) ลุ่มน้ำชายฝั่งทะเลประจวบคีรีขันธ์ (ประจวบคีรีขันธ์) ลุ่มน้ำชายฝั่งทะเลภาคใต้ ฝั่งตะวันตก (ระนอง)

๘. เหตุการณ์วิกฤตน้ำปัจจุบัน ณ วันที่ ๓๐ กรกฎาคม ๒๕๖๐ [เวลา ๐๘.๐๐ น. - ๑๕.๐๐ น. (วันนี้)]

จ.บุรีรัมย์ - วันนี้ (๓๐ ก.ค.) สถานการณ์น้ำท่วมทั้ง ๕ อำเภอ ที่จังหวัดบุรีรัมย์ ประกอบด้วย อ.สตึก อ.แคนดง อ.พุทไธสง อ.นาโพธิ์ และ อ.บ้านใหม่ไชยพจน์ ยังไม่คลี่คลาย ทั้งบ้านเรือนราษฎร สถานที่ราชการ ถนนเชื่อมต่อหมู่บ้าน ตำบล รวมถึงพื้นที่การเกษตรยังคงมีน้ำท่วมขังอยู่เพราะระดับน้ำลดลงเพียงเล็กน้อย แต่บางพื้นที่ยังมีน้ำท่วมสูงกว่า ๑ เมตร ส่งผลให้ราษฎรยังไม่สามารถเข้าไปอยู่อาศัยในบ้านเรือนของตัวเองได้ ต้องไปขออาศัยหลบนอนตามบ้านญาติ และวัดเป็นการชั่วคราว จนกว่าระดับน้ำจะลดลงเข้าสู่สภาวะปกติ

จ.สกลนคร - สถานการณ์น้ำท่วมในพื้นที่ จ.สกลนคร ยังคงวิกฤต โดยเจ้าหน้าที่ขอให้ประชาชนเร่งอพยพออกจากที่อาศัย เนื่องจากสถานการณ์ยังไม่ปกติ โดยวันนี้ปริมาณน้ำหนองหารอาจเพิ่มขึ้นอีก จากลำน้ำสาขา ๒๑ สาขา ที่จะเติมเข้ามา ส่วนประตูน้ำสุรัสวดีซึ่งเป็นประตูระบายน้ำหนองหารไหลลงสู่ลำน้ำก่ำ ระดับน้ำได้ล้นสปริงเวย์สูงกว่า ๑ เมตร มีผลต่อการระบายน้ำท่วมในเขตเทศบาลนครสกลนคร โดยระดับน้ำท่วมขังในเขตเทศบาลยังคงสูงเกือบ ๑ เมตร

๙. สถานการณ์อุทกภัย ณ วันที่ ๓๐ กรกฎาคม ๒๕๖๐ (ที่มา : กรมป้องกันและบรรเทาสาธารณภัย)

อุทกภัย และน้ำไหลหลาก ตั้งแต่วันที่ ๕ - ๓๐ ก.ค. ๖๐ เกิดฝนตกหนักทำให้มีน้ำไหลหลากท่วมขังในพื้นที่ ๔๒ จังหวัด ๑๘๒ อำเภอ ๗๗๕ ตำบล ๔,๐๖๔ หมู่บ้าน ๑ ชุมชน (นครสวรรค์ ชัยนาท จันทบุรี เพชรบูรณ์ น่าน พระนครศรีอยุธยา ชุมพร ยโสธร กำแพงเพชร เชียงราย เชียงใหม่ อ่างทอง ตราด ระนอง หนองคาย ชัยภูมิ พิจิตร อุตรดิตถ์ พะเยา นนทบุรี พิษณุโลก สระบุรี เลย อุบลราชธานี ขอนแก่น มหาสารคาม แพร่ แม่ฮ่องสอน ประจวบคีรีขันธ์ ศรีสะเกษ นครราชสีมา ลพบุรี ลำปาง กาฬสินธุ์ บุรีรัมย์ สกลนคร สุโขทัย มุกดาหาร ชุมพร อำนาจเจริญ ร้อยเอ็ด อุตรดิตถ์) สถานการณ์คลี่คลายแล้ว ๒๓ จังหวัด **ยังคงมีสถานการณ์ ๑๙ จังหวัด (จ.สกลนคร สุโขทัย นครราชสีมา ขอนแก่น มหาสารคาม กาฬสินธุ์ บุรีรัมย์ มุกดาหาร อุบลราชธานี อุตรดิตถ์ พิษณุโลก พิจิตร พระนครศรีอยุธยา ชุมพร อำนาจเจริญ ชัยภูมิ ร้อยเอ็ด อุตรดิตถ์ เพชรบูรณ์) ๑๑๓ อำเภอ ๕๗๕ ตำบล ๓,๔๑๒ หมู่บ้าน**

๑๐. การเตรียมความพร้อมรับมือสถานการณ์อุทกภัย (กรมทรัพยากรน้ำ)

สรุปการสูบน้ำ และบริการน้ำดื่ม เพื่อช่วยเหลือสถานการณ์อุทกภัยตั้งแต่ ๑๖ พฤษภาคม - ๒๑ กรกฎาคม พ.ศ. ๒๕๖๐

ทรัพยากรน้ำภาค	พื้นที่	ปริมาณการสูบน้ำรวม (ลบ.ม.)	น้ำอุปโภค (ลิตร)	บริการน้ำดื่ม (ลิตร)
ภาค ๑	ทรัพยากรน้ำภาค	-	-	๑๔๙,๐๗๖
ภาค ๒	ต.สำโรงเหนือ อ.เมือง จ.สมุทรปราการ	๑,๖๒๕,๗๐๐	-	-
	จ.นครสวรรค์ (บึงบอระเพ็ด)	๘๖,๔๐๐	-	-
	ทต.ท่าลาน ต.บ้านครัว อ.บ้านหม้อ จ.สระบุรี	๘๐๔,๖๐๐	-	-
	ม.๔ ต.ตาคี อ.ตาคี จ.นครสวรรค์	๑๑๖,๖๔๐	-	-
	ต.หนองไผ่แบน อ.เมือง จ.อุทัยธานี	๑,๑๗๙,๓๖๐	-	-
	วัดธรรมาราม ต.บ้านป้อม จ.พระนครศรีอยุธยา	๕๖,๗๐๐	-	-
ภาค ๓	ต.หมากแข้ง อ.เมือง จ.อุดรธานี	๓๒,๐๐๐	-	-
	บ.โนนเขวา ต.สี้อ อ.กุมภวาปี จ.อุดรธานี	๗๘,๐๐๐	-	-
	ต.บ้านจั่น อ.เมือง จ.อุดรธานี	๑,๒๐๐	-	-
ภาค ๔	อบต.หัววัว อ.ยางตลาด จ.กาฬสินธุ์	๙๑,๒๐๐	-	-
	ทน.ขอนแก่น อ.เมือง จ.ขอนแก่น	๑๐๙,๕๖๐	-	-
	ต.ท่านางแนว อ.เวียงน้อย จ.ขอนแก่น	๖๘,๐๔๐	-	-
	ต.โนนฆ้อง อ.บ้านฝาง จ.ขอนแก่น	๒๘,๘๐๐	-	-
ภาค ๕	ต.สะแกกราช อ.ปักธงชัย จ.นครราชสีมา	๓๖,๐๐๐	-	-
ภาค ๖	อ.อรุณประเทศ จ.สระแก้ว	๙๒๐,๐๐๐	-	-
ภาค ๗	ต.ศาลาขาว อ.เมือง จ.สุพรรณบุรี	๕๒๘,๑๒๐	-	-
	ต.โพธิ์งาม อ.เมือง จ.สุพรรณบุรี	๑๑๓,๔๐๐	-	-

ทรัพยากรน้ำภาค	พื้นที่	ปริมาณการสูบน้ำรวม (ลบ.ม.)	น้ำอุปโภค (ลิตร)	บริการน้ำดื่ม (ลิตร)
	ต.สวนแตง อ.เมือง จ.สุพรรณบุรี	๑๒๑,๕๐๐	-	-
	ต.บางใหญ่ อ.บางปลาม้า จ.สุพรรณบุรี	๑,๕๕๕,๒๐๐	-	-
	ต.ธงชัย อ.บางสะพาน จ.ประจวบคีรีขันธ์	๑๙,๔๔๐	-	-
ภาค ๙	ต.ย่านยาว อ.สวรรคโลก จ.สุโขทัย	๑๕๓,๐๐๐	๖๓๖,๐๐๐	๙,๖๔๐
		๗,๗๒๔,๘๖๐	๖๓๖,๐๐๐	๑๕๘,๗๑๖

๑๑. การคาดหมายลักษณะอากาศ ๗ วันข้างหน้า (ระหว่างวันที่ ๓๐ กรกฎาคม - ๕ สิงหาคม ๒๕๖๐)

การคาดหมายลักษณะอากาศ ในช่วงวันที่ ๓๐ ก.ค.- ๕ ส.ค. ประเทศไทยมีฝนกระจายและมีฝนตกหนักบางพื้นที่ในภาคตะวันออกเฉียงเหนือ ภาคตะวันออกและภาคใต้ฝั่งตะวันตก สำหรับบริเวณทะเลอันดามันและอ่าวไทยตอนบนมีคลื่นสูงประมาณ ๒ เมตร

๑๒. สรุปสถานการณ์น้ำลุ่มน้ำต่างๆ ณ วันที่ ๒๗ กรกฎาคม ๒๕๖๐ (กรมทรัพยากรน้ำ)

สถานการณ์น้ำในพื้นที่ลุ่มน้ำบางปะกง-ปราจีนบุรี

- ลุ่มน้ำบางปะกง สถานการณ์น้ำอยู่ในภาวะปกติ (ระดับน้ำต่ำกว่าระดับตลิ่งต่ำสุด) และระดับน้ำในลำน้ำส่วนใหญ่มีแนวโน้มเพิ่มขึ้น
- ลุ่มน้ำปราจีนบุรี สถานการณ์น้ำอยู่ในภาวะปกติ (ระดับน้ำต่ำกว่าระดับตลิ่งต่ำสุด) และระดับน้ำในลำน้ำส่วนใหญ่มีแนวโน้มเพิ่มขึ้น

สถานการณ์น้ำในพื้นที่ลุ่มน้ำทะเลสาบสงขลา ปัจจุบันสถานการณ์น้ำในลำน้ำโดยทั่วไปอยู่ในภาวะปกติ (ระดับน้ำต่ำกว่าระดับตลิ่งต่ำสุด) ระดับน้ำในลำน้ำส่วนใหญ่มีแนวโน้มเพิ่มขึ้นและลดลงในบางพื้นที่

จึงเรียนมาเพื่อโปรดทราบ

นายวรศาสน์ อภัยพงษ์
อธิบดีกรมทรัพยากรน้ำ