



รายงานสถานการณ์น้ำ
ศูนย์ป้องกันวิกฤติน้ำ กรมทรัพยากรน้ำ
วันอังคารที่ ๓ ตุลาคม ๒๕๖๐

สภาวะอากาศ ประเทศไทยตอนบนมีฝนตกชุกหนาแน่น และมีฝนตกหนักบางแห่งบริเวณภาคเหนือตอนล่าง ภาคตะวันออกเฉียงเหนือตอนล่าง ภาคกลาง ภาคตะวันออก รวมทั้งกรุงเทพมหานครและปริมณฑล ขอให้ประชาชนบริเวณดังกล่าวระวังอันตรายจากฝนที่ตกหนักและฝนที่ตกสะสมไว้ด้วย



สถานการณ์น้ำ

กรมอุตุนิยมวิทยา เผยความกดอากาศสูง'ไทยฝนชุก' กทม.-เหนือ-ตอ.ตกหนัก
จ.ลำปาง ฝนกระหน่ำลำปางเจ้าของบ่อปลาแทบทรุดปภ.เตือนเฝ้าระวัง
อีกระยะ
จ.สุโขทัย ชาวสุโขทัยเชื่อ ฝนสั่งฟ้า ตกรังดั่งลั่น เป็นสัญญาณเข้าสู่หน้าหนาว
จ.สระแก้ว น้ำท่วมโรงเกลือกลับสู่ภาวะปกติ ปภ.พบเกิดซ้ำซาก
จ.ตรัง อ่วมฝนถล่มนานกว่า ๕ ชม. ทำให้เครื่องบินดีเลย์ ๓ ชม.
จ.สตูล ฝนตกน้ำท่วม ๒ อำเภอ-ชาวบ้านรับมือไม่ทัน
(หมายเหตุ ข้อมูลข่าวจาก ไอ เอ็น เอ็น เดลินิวส์ ผู้จัดการ ไทยรัฐ)

สถานการณ์น้ำต่างประเทศ

การช่วยเหลือ

สถานการณ์น้ำ

ระดับน้ำในแม่น้ำโขง : MRC: Mekong River Commission ณ วันที่ ๒ ตุลาคม ๒๕๖๐

สถานี	ระดับตลิ่ง	ระดับน้ำ ๒ ต.ค. ๖๐	ระดับน้ำ ๑ ต.ค.๖๐	+สูงกว่าตลิ่ง -ต่ำกว่าตลิ่ง
อ.เชียงแสน จ.เชียงราย	๑๒.๘๐	๓.๗๓	๓.๙๒	-๙.๐๗
อ.เชียงคาน จ.เลย	๑๖.๐๐	๙.๕๐	๙.๔๖	-๖.๕๐
อ.เมือง จ.หนองคาย	๑๒.๒๐	๗.๐๔	๖.๘๐	-๕.๑๖
อ.เมือง จ.นครพนม	๑๒.๐๐	๖.๖๐	๖.๗๔	-๕.๔๐
อ.เมือง จ.มุกดาหาร	๑๒.๕๐	๖.๓๖	๖.๖๐	๖.๑๔
อ.โขงเจียม จ.อุบลราชธานี	๑๔.๕๐	๘.๔๕	๘.๗๒	๖.๐๕

หมายเหตุ : ระดับ (รสม.) ข้อมูลจาก <http://www.dwr.go.th/>

ระดับน้ำลุ่มน้ำเสลาบสงขลา ลุ่มน้ำทะเลสาบสงขลา ปัจจุบันสถานการณ์น้ำในลำน้ำโดยทั่วไปยังคงอยู่ในภาวะปกติ (ระดับน้ำต่ำกว่าระดับตลิ่งต่ำสุด) ระดับน้ำในลำน้ำส่วนใหญ่มีแนวโน้มเพิ่มขึ้น (ข้อมูลวันที่ ๒๒ ก.ย.๒๕๖๐ ที่มา กรมชลประทาน) สถานีคลองลำ อ.ศรีนครินทร์ จ.พัทลุง สถานีคลองนุ้ย อ เมือง จ.พัทลุง สถานีคลองหระ อ.หาดใหญ่ จ.สงขลา สถานีคลองอู่ตะเภา อ.หาดใหญ่ จ.สงขลา สถานีคลองอู่ตะเภา อ.คลองหอยโข่ง จ.สงขลา สถานีคลองอู่ตะเภา อ.สะเดา จ.สงขลา วัดปริมาณน้ำได้ ๒๑.๗๐ * ๑.๑๕ ๖๗.๔๐ ๔๐.๔๐ และ ๒๙.๔๐ ลบม/วินาที

สถานีตรวจวัดระดับน้ำ (CCTV) ณ วันที่ ๒ ตุลาคม ๒๕๖๐ การตรวจวัดระดับน้ำจากกล้อง (CCTV) ระดับน้ำส่วนใหญ่อยู่ในเกณฑ์ปกติ ยกเว้น สะพานโพทะเล อ.โพทะเล จ.พิจิตร มีระดับฝัาระวังน้ำท่วม

จังหวัด	สถานที่ตั้งกล้อง	แม่น้ำ/ลำน้ำ	วิกฤติ	วิกฤติ	ระดับน้ำ (ม.รทก.)			สถานการณ์	หมายเหตุ
			น้ำแล้ง	น้ำท่วม	พ.ศ.2560				
			ระดับน้อยกว่า	ระดับมากกว่า	24 ก.ย.	1 ต.ค.	2 ต.ค.		
จ.เชียงใหม่	ร.ร.เชียงใหม่ศรีสุพรรณ อ.เมือง	ปิง	-	-	N/A	N/A	N/A	น้ำปกติ	↔
จ.นครสวรรค์	บ้านหาดเสลา อ.เก้าเลี้ยว	ปิง	-	-	28.92	28.37	28.17	น้ำปกติ	↓
จ.แพร่	สะพานมหาโพธิ์ อ.เมือง	ยม	143.87	151.33	146.30	148.12	146.30	น้ำปกติ	↓
จ.สุโขทัย	สะพานศรีสุชนาลัย อ.ศรีสุชนาลัย	ยม	60.14	71.78	64.40	64.56	64.80	น้ำปกติ	↑
จ.สุโขทัย	สะพานพระแม่ย่า อ.เมือง	ยม	42.48	48.59	46.90	47.86	48.00	น้ำท่วม	↑
จ.พิจิตร	สะพานโพทะเล อ.โพทะเล	ยม	22.58	30.63	29.80	29.92	29.95	ฝัาระวังน้ำท่วม	↑
จ.อุตรดิตถ์	สะพานท่าเสา อ.เมือง	น่าน	49.22	56.91	N/A	N/A	N/A	น้ำปกติ	↔
จ.น่าน	สะพานนครน่านพัฒนา อ.เมือง	น่าน	192.17	197.73	193.50	N/A	193.25	น้ำปกติ	↔
จ.พิษณุโลก	สะพานสุพรรณกัลยา อ.เมือง	น่าน	33.98	44.52	N/A	N/A	N/A	น้ำปกติ	↔
จ.เชียงราย	สถานีหัวฝาย อ.แม่สาย	แม่สาย/ใจง	395.79	396.50	395.47	395.29	395.27	น้ำปกติ	↓
จ.หนองคาย	สถานีสูบน้ำอุทกหนองคาย อ.เมือง	ใจง	157.85	166.70	N/A	N/A	N/A	น้ำปกติ	↔
จ.นครพนม	นครพนม อ.เมือง	ใจง	135.21	144.28	141.48	N/A	N/A	น้ำปกติ	↔
จ.หนองคาย	วัดทุ่งธาตุ อ.โพนพิสัย	ห้วยหลวง/ใจงอีสาน	150.50	159.43	154.00	152.94	153.00	น้ำปกติ	↑
จ.หนองคาย	บ้านท่าสะอาด อ.เซกา	น้ำสงคราม/ใจงอีสาน	136.33	143.85	147.30	N/A	N/A	น้ำปกติ	↔
จ.นครพนม	บ้านดงปากน้ำ อ.ท่าอุเทน	น้ำสงคราม/ใจงอีสาน	133.42	141.02	N/A	N/A	N/A	น้ำปกติ	↔
จ.นครพนม	เทศบาล ต.นาแก อ.นาแก	ห้วยน้ำคำ/ใจงอีสาน	139.05	142.42	142.13	N/A	142.43	น้ำปกติ	↔
จ.นครราชสีมา	ร.ร.เทศบาล 4 อ.เมือง	ลำตะกอง/มูล	174.60	178.00	176.70	176.64	176.80	น้ำปกติ	↑
จ.บุรีรัมย์	สี่แยก อ.สตึก	มูล	123.13	128.76	129.95	129.78	129.80	น้ำปกติ	↑
จ.สิงห์บุรี	เชิงสะพานสิงห์บุรี อ.เมือง	เจ้าพระยา	3.45	11.50	9.35	9.28	9.40	น้ำปกติ	↑
จ.นครสวรรค์	สะพานเดชาติวงศ์ อ.เมือง	เจ้าพระยา	-	24.87	18.80	18.80	18.85	น้ำปกติ	↑
จ.พระนครศรีอยุธยา	บ้านป้อม อ.พระนครศรีอยุธยา	เจ้าพระยา	-	-	2.80	3.00	2.60	น้ำปกติ	↓
จ.กรุงเทพฯ	สะพานพุทธ เขตธนบุรี	เจ้าพระยา	-	1.70	N/A	N/A	N/A	น้ำปกติ	↔
จ.พระนครศรีอยุธยา	อ.เสนา	น้อย/เจ้าพระยา	2.00	5.00	3.20	3.00	3.05	น้ำปกติ	↑
จ.อุทัยธานี	อุทัยธานีใหม่ อ.เมือง	เจ้าพระยา	-	-	16.65	17.80	17.80	น้ำปกติ	↔
จ.พระนครศรีอยุธยา	สะพานบุรีรัมย์ อ.อยุธยา	เจ้าพระยา	-	-	0.90	0.55	0.65	น้ำปกติ	↑
จ.สมุทรสาคร	สะพานข้ามแม่น้ำท่าจีน3 อ.เมือง	ท่าจีน	-5.11	0.57	-1.64	N/A	N/A	น้ำปกติ	↔
จ.นครพนม	สะพานหลวงพ่อบึง อ.นครไชยศรี	ท่าจีน	-3.16	2.21	0.98	N/A	N/A	น้ำปกติ	↔
จ.สุพรรณบุรี	สะพานวัดพระรูป อ.เมือง	ท่าจีน	-1.26	2.75	3.40	N/A	N/A	น้ำปกติ	↔
จ.สุพรรณบุรี	สะพานข้ามแม่น้ำท่าจีน อ.สามชุก	ท่าจีน	1.55	5.18	N/A	N/A	4.46	น้ำปกติ	↔
จ.ชัยนาท	สะพานสามถ้ำท่าโสม อ.หันคา	ท่าจีน	10.69	12.83	12.22	12.32	12.27	น้ำปกติ	↓
จ.จันทบุรี	ตรงข้ามวัดจันทนาราม อ.เมือง	จันทบุรี/ชายฝั่งทะเลตะวันออก	0.20	3.73	N/A	N/A	N/A	น้ำปกติ	↔
จ.เพชรบุรี	เทศบาลเมืองเพชรบุรี อ.เมือง	เพชรบุรี	-	3.18	1.20	N/A	N/A	น้ำปกติ	↔
จ.ประจวบคีรีขันธ์	ร.ร.อนุบาลบางสะพาน อ.บางสะพาน	คลองบางสะพาน/ชายฝั่งทะเลตะวันตก	-	3.30	0.20	0.22	0.50	น้ำปกติ	↑
จ.สุราษฎร์ธานี	สถานีคลองอู่ตะเภาตอนล่าง อ.หาดใหญ่	ตาปี	-	2.28	N/A	N/A	N/A	น้ำปกติ	↔
จ.สงขลา	สถานีคลองอู่ตะเภาตอนล่าง อ.หาดใหญ่	ทะเลสาบสงขลา	-	-	3.00	1.24	1.00	น้ำปกติ	↓
จ.พัทลุง	สถานีคลองตงโหนด อ.ตงโหนด	ทะเลสาบสงขลา	-	-	22.40	22.18	22.15	น้ำปกติ	↓
จ.พัทลุง	สถานีลำปำ อ.เมือง	ทะเลสาบสงขลา	-	-	-1.70	-1.66	-1.65	น้ำปกติ	↑

* N/A คือ อ่านค่าระดับจากไม้วัดระดับ (Staff) ไม่ได้ / ไม้วัดระดับ (Staff) ชำรุด

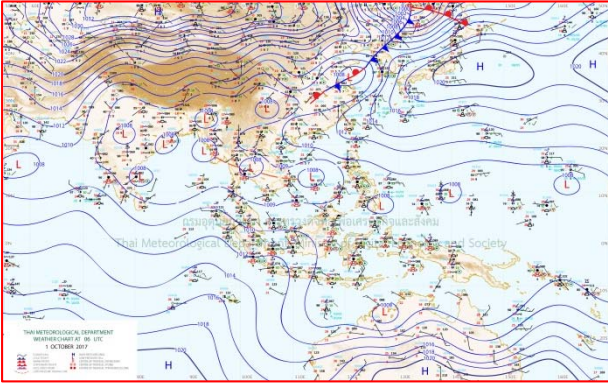
** ระดับนทะเลปานกลาง (Mean Sea Level) หรือ ร.ทก. เป็นค่าการวัด ระดับนทะเลปานกลางสูงสุด (High Tide : HT) และลงต่ำสุด (Low Tide : LT) ของแต่ละวัน ในช่วงระยะเวลาที่กำหนด แล้วนำค่ามาเฉลี่ยเป็นระดับน้ำทะเลปานกลาง สำหรับระยะเวลาที่ทำการรังวัดโดยทั่วไปจะต้องวัดเป็นเวลา ๑๘.๖ ปี ตามวัฏจักรของน้ำ ระดับน้ำทะเลปานกลางของแต่ละบริเวณทั่วโลกอาจจะมีค่าสูงไม่เท่ากัน

ในประเทศไทยใช้เวลาในการวัด ๕ ปี โดยเลือกที่ตำบลเกาะหลัก จังหวัดประจวบคีรีขันธ์ เป็นที่วัด แล้วนำมาหาค่าเฉลี่ย เพื่อใช้เป็นค่าระดับน้ำทะเลปานกลาง ให้มีค่า ๐.๐๐๐ เมตร ทำการถ่ายโยงมายังหมด BM-A (ซึ่งถือว่าเป็นหมุดหลักฐานหมุดแรกของประเทศไทย) ซึ่งมีค่าระดับน้ำทะเลปานกลาง ๑.๔๔๗๗ เมตร

ปริมาณน้ำฝนสูงสุด (มม.)

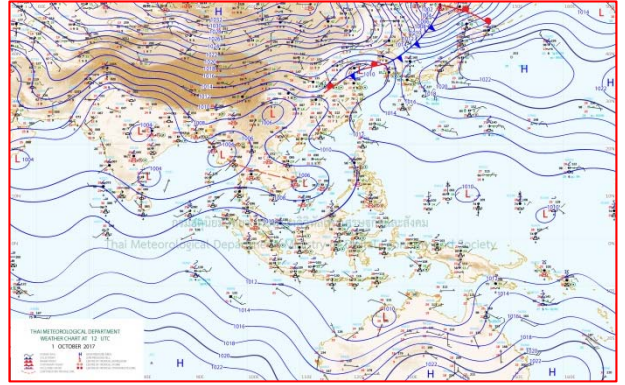
จังหวัด	๒๗ ก.ย.๖๐	๒๘ ก.ย.๖๐	๒๙ ก.ย.๖๐	๓๐ ก.ย.๖๐	๑ ต.ค.๖๐
จ.แม่ฮ่องสอน.	๑๘.๗	-	๑๕.๖	-	๔.๐
จ.เชียงราย	๐.๒	-	๒๙.๔	๒.๐	-
จ.เชียงใหม่	๑๖.๐	๒๖.๓	๓๘.๕	๐.๔	-
จ.พะเยา	๒.๑	๑๕.๐	๑๘.๗	-	-
จ.น่าน	๒.๒	๕๐.๑	๕๐.๒	๒๐.๒	๑.๕
จ.ลำพูน	๔.๔	๔.๐	๓.๔	-	-
จ.ลำปาง	๑.๖	๑๗.๓	๒๑.๔	๓.๘	๐.๓
จ.แพร่	๒๕.๐	๘๕.๐	๒๑.๕	๗.๕	-
จ.อุตรดิตถ์	-	๔๘.๐	๓.๐	๕๗.๓	-
จ.สุโขทัย	๓๑.๓	๐.๘	๑๙.๓	๑๕.๓	๔.๐
จ.ตาก	๒.๗	๕.๙	๙.๑	๒.๖	๓๘.๗
จ.พิษณุโลก	-	๗๕.๔	๑๑.๐	๒.๑	๑๙.๐
จ.เพชรบูรณ์	-	๑๔.๐	๒๓.๖	๐.๒	๑.๐
จ.กำแพงเพชร	-	๕๘.๓	๐.๓	๑๒.๐	๓.๖
จ.พิจิตร	-	๕๕.๖	๑๘.๕	-	-
จ.หนองคาย	-	๔๐.๐	๒.๗	๗.๕	๗๘.๐
จ.เลย	๒๔.๐	๖๔.๕	๗.๒	๒๔.๔	๓๐.๔
จ.อุดรธานี	๒๔.๕	๙๐.๐	๑๖.๐	๓๔.๐	๘๐.๐
จ.หนองบัวลำภู	-	๖๕.๕	๑๐.๑	๓๘.๕	๕.๔
จ.นครพนม	๑๒.๕	๘.๒	-	๑๒.๐	๕.๐
จ.สกลนคร	๑๙.๒	๑๒.๐	๒.๐	๑๐.๕	๔๙.๙
จ.มุกดาหาร	๘.๑	๑.๕	-	๑.๐	๔.๐
จ.ขอนแก่น	-	๑๔.๙	๔๐.๕	๔๘.๐	๔๒.๖
จ.มหาสารคาม	-	๐.๒	๐.๒	๙๖.๘	๔๑.๙
จ.กาฬสินธุ์	๔๓.๓	๗๗.๐	๙.๘	๓๕.๖	๖.๐
จ.ร้อยเอ็ด	-	๑๓.๖	๐.๓	๑๖.๐	๑๘.๐
จ.ชัยภูมิ	๑๘.๐	๓๐.๐	๒๖.๐	๒๓.๐	๑๘.๑
จ.อุบลราชธานี	๕๕.๐	๕๐.๕	๘.๔	๑๙.๙	๓๒.๐
จ.อำนาจเจริญ	-	-	-	๗.๐	๒๕.๐
จ.ยโสธร	-	-	-	-	๒๖.๓
จ.สุรินทร์	-	๑.๓	๒๓.๒	๙.๔	๒.๑
จ.นครราชสีมา	๑๐.๐	๗๐.๐	๑๔.๔	๔.๗	๓๒.๕
จ.บุรีรัมย์	๐.๒	๑.๔	๑.๘	๒.๑	๐.๒
จ.ศรีสะเกษ	-	๕.๐	๕.๙	๓๒.๐	๐.๒

แผนที่อากาศ



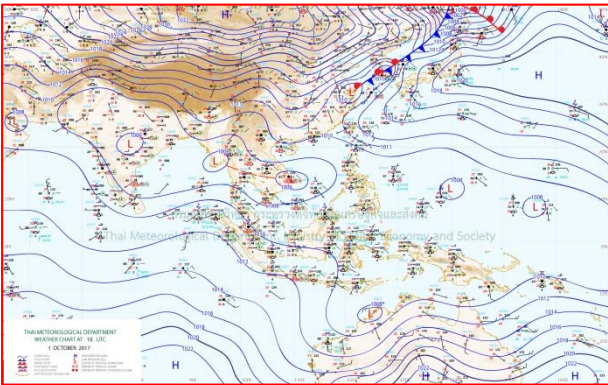
๑ ต.ค.๖๐ เวลา ๐๓:๐๐ น.

๑



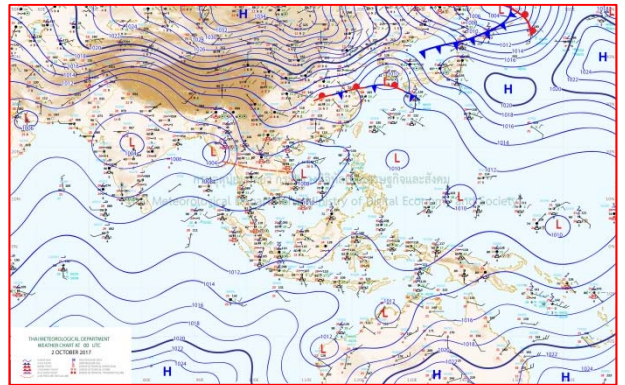
๑ ต.ค.๖๐ เวลา ๐๙:๐๐ น.

๒



๒ ต.ค.๘๖๐ เวลา ๐๙:๐๐ น.

๓




๒ ต.ค.๖๐ เวลา ๐๗:๐๐ น.

๔

รายงานปริมาณน้ำฝนจากกรมอุตุนิยมวิทยา

วันที่ 2 ตุลาคม 2560

รายงานฝน เวลา 07.00 น.ของวันที่ 1 ตุลาคม 2560

สถานีอุตุนิยมวิทยา					ปริมาณน้ำฝน24 ชม.(mm)	ปริมาณน้ำฝนสะสม(mm.)								
ภาคเหนือ					สูงสุด ของประเทศ	64.7	4,173.8	ภาคใต้ฝั่งตะวันออก						
สถานีอุตุนิยมวิทยา	ปริมาณน้ำฝน24 ชม.(mm)	ปริมาณน้ำฝนสะสม(mm.)	ปริมาณฝน ค.ค. (mm.)	สถานะฝนสะสม ปัจจุบันเทียบกับค่าเฉลี่ย 30 ปี	สูงสุด ของภาคเหนือ	38.7	1,925.5	สถานีอุตุนิยมวิทยา	ปริมาณน้ำฝน24 ชม.(mm)	ปริมาณน้ำฝนสะสม(mm.)	ปริมาณฝน (mm.)	สถานะฝนสะสม ปัจจุบันเทียบกับค่าเฉลี่ย 30 ปี		
					สูงสุด ของภาคกลาง	51.6	2,023.8						สูงสุด ของภาคตะวันออกเฉียงเหนือ	40.5
แม่ฮ่องสอน	-	949.6	114.5	ต่ำกว่า	สูงสุด ของภาคตะวันออก	64.7	4,173.8	เพชรบุรี	ไม่มีฝน	928.2	278.4	สูงกว่า		
ดอยอ่างขาง	ไม่มีฝน	1,803.1	***	***	สูงสุด ของภาคใต้ฝั่งตะวันออก	16.8	3,088.2	หนองพลับ สกษ.	ไม่มีฝน	760.9	203.2	สูงกว่า		
เชียงใหม่	ไม่มีฝน	1,925.5	124.9	สูงกว่า	สูงสุด ของภาคใต้ฝั่งตะวันตก	38.6	4,091.3	หัวหิน	ไม่มีฝน	892.4	246.2	สูงกว่า		
เชียงใหม่ สกษ.	ไม่มีฝน	1,773.2	117.0	สูงกว่า	ภาคตะวันออกเฉียงเหนือ					ประจวบคีรีขันธ์	-	1,184.2	227.8	ต่ำกว่า
ทุ่งช้าง	ไม่มีฝน	1,746.8	90.5	สูงกว่า	สถานีอุตุนิยมวิทยา	ปริมาณน้ำฝน24 ชม.(mm)	ปริมาณน้ำฝนสะสม(mm.)	สถานะฝนสะสม ปัจจุบันเทียบกับค่าเฉลี่ย 30 ปี	ชุมพร	-	1,791.5	251.6	สูงกว่า	
พะเยา	ฝนเล็กน้อย	1,059.0	122.6	สูงกว่า					สวี สกษ.	ไม่มีฝน	1,667.4	229.7	สูงกว่า	
ห้วยฝาง	ไม่มีฝน	1,301.3	83.4	สูงกว่า	เกาะสมุย	ไม่มีฝน	1,814.5	309.8	สูงกว่า					
เด่น	0.3	1,214.5	119.4	สูงกว่า	เลย สกษ.	3.5	1,306.4	129.5	สูงกว่า	สุราษฎร์ธานี	2.7	1,161.9	236.4	สูงกว่า
แม่สะเรียง	ไม่มีฝน	1,014.8	115.2	สูงกว่า	หนองคาย	-	1,895.6	90.9	สูงกว่า	นครศรีธรรมราช	9.5	2,745.4	303.0	สูงกว่า
แม่ใจ สกษ.	-	-	98.4	ต่ำกว่า	เลย	2.9	1,360.6	123.3	สูงกว่า	นครศรีธรรมราช สกษ.	16.4	3,088.2	270.4	สูงกว่า
เชียงใหม่	ไม่มีฝน	1,187.5	117.6	สูงกว่า	อุดรธานี	40.5	1,691.9	90.1	สูงกว่า	สุราษฎร์ธานี สกษ.	16.8	1,753.9	265.9	สูงกว่า
ลำปาง	ไม่มีฝน	1,304.1	98.3	สูงกว่า	สกลนคร สกษ.	ไม่มีฝน	2,223.1	85.8	สูงกว่า	พระแสง สอท.	ไม่มีฝน	1,575.3	226.2	สูงกว่า
ลำพูน	ไม่มีฝน	1,203.9	110.1	สูงกว่า	สกลนคร	1.0	2,305.6	76.9	สูงกว่า	ฉวาง	3.1	1,936.2	221.6	สูงกว่า
แพร่	-	1,306.2	88.8	สูงกว่า	นครพนม	0.9	2,510.7	97.0	สูงกว่า	พัทลุง สกษ.	1.0	2,096.3	239.5	สูงกว่า
น่าน	ฝนเล็กน้อย	1,133.0	70.3	ต่ำกว่า	นครพนม สกษ.	ไม่มีฝน	2,101.6	111.5	สูงกว่า	สงขลา	ฝนเล็กน้อย	1,637.6	257.1	สูงกว่า
น่าน สกษ.	ไม่มีฝน	994.0	70.3	ต่ำกว่า	หนองบัวลำภู	5.4	1,457.8	***	***	หาดใหญ่	ไม่มีฝน	1,694.0	227.8	สูงกว่า
ลำปาง สกษ.	ไม่มีฝน	1,437.5	126.3	สูงกว่า	ขอนแก่น	6.6	1,211.9	117.7	สูงกว่า	ดอนขันธ์ สกษ.	3.6	1,732.4	224.9	สูงกว่า
อุดรดิตถ์	ไม่มีฝน	1,388.4	111.0	สูงกว่า	มหาสารคาม	11.5	1,554.4	111.4	สูงกว่า	สะเดา	ไม่มีฝน	1,163.2	214.5	สูงกว่า
สุโขทัย	2.8	1,288.8	192.8	สูงกว่า	มุกดาหาร	ไม่มีฝน	2,015.9	100.6	สูงกว่า	ปัตตานี	0.6	1,755.1	216.2	สูงกว่า
ศรีสะเกษ สกษ.	4.0	1,496.0	148.0	สูงกว่า	ทพระ สกษ.	13.1	1,426.5	108.9	สูงกว่า	ยะลา สกษ.	ไม่มีฝน	2,449.7	***	***
นลัมสีก	1.0	1,041.2	88.5	สูงกว่า	กาฬสินธุ์	35.7	1,539.5	90.3	สูงกว่า	นราธิวาส	ไม่มีฝน	2,948.4	254.4	สูงกว่า
แม่สอด	38.7	962.1	102.1	ต่ำกว่า	ชัยภูมิ	-	1,087.8	137.0	สูงกว่า	ภาคใต้ฝั่งตะวันตก				
ตาก	ไม่มีฝน	906.3	199.2	สูงกว่า	ร้อยเอ็ด สกษ.	9.4	1,547.9	101.0	สูงกว่า	สถานีอุตุนิยมวิทยา	ปริมาณน้ำฝน24 ชม.(mm)	ปริมาณน้ำฝนสะสม(mm.)	ปริมาณฝน (mm.)	สถานะฝนสะสม ปัจจุบันเทียบกับค่าเฉลี่ย 30 ปี
เขื่อนภูมิพล	0.5	1,023.8	204.3	สูงกว่า	ร้อยเอ็ด	18.8	1,606.8	107.3	สูงกว่า					
พิษณุโลก	2.7	1,462.3	162.5	สูงกว่า	อุบลราชธานี (ศูนย์ฯ)	2.5	1,684.0	123.1	สูงกว่า	ตะกั่วป่า	38.6	3,901.90	475.60	สูงกว่า
เพชรบูรณ์	ไม่มีฝน	1,237.6	90.4	สูงกว่า	อุบลราชธานี สกษ.	15.8	1,653.6	118.2	สูงกว่า	กระบี่	ไม่มีฝน	2,157.10	323.50	สูงกว่า
กำแพงเพชร	ไม่มีฝน	1,640.4	191.7	สูงกว่า	ศรีสะเกษ	0.2	1,522.9	167.6	สูงกว่า	ภูเก็ต	9.0	2,074.70	320.10	สูงกว่า
อุ้มผาง	ไม่มีฝน	1,211.1	155.8	ต่ำกว่า	ท่าตูม	-	1,167.5	126.3	ต่ำกว่า	ภูเก็ต (ศูนย์ฯ)	6.4	2,271.10	353.40	สูงกว่า
พิจิตร สกษ.	ไม่มีฝน	1,322.1	124.9	สูงกว่า	นครราชสีมา	-	1,690.0	146.3	สูงกว่า	เกาะลันตา	0.6	2,358.10	325.40	สูงกว่า
ดอนมดแดง สกษ.	ไม่มีฝน	970.2	213.0	สูงกว่า	สุรินทร์	ไม่มีฝน	1,367.2	128.2	สูงกว่า	ตรัง	0.4	2,450.00	285.50	สูงกว่า
วิเชียรบุรี	ไม่มีฝน	1,212.5	131.6	สูงกว่า	สุรินทร์ สกษ.	-	1,418.7	134.0	สูงกว่า	สตูล	ไม่มีฝน	2,230.30	339.00	สูงกว่า
ภาคกลาง					ไซคชัย	ฝนเล็กน้อย	901.6	164.3	สูงกว่า	สรุปปริมาณฝนมาก สถานีอุตุนิยมวิทยา ปริมาณน้ำฝน24 ชม.(mm) ปริมาณน้ำฝนสะสม(mm.)				
สถานีอุตุนิยมวิทยา	ปริมาณน้ำฝน24 ชม.(mm)	ปริมาณน้ำฝนสะสม(mm.)	ปริมาณฝน ค.ค. (mm.)	สถานะฝนสะสม ปัจจุบันเทียบกับค่าเฉลี่ย 30 ปี	ปากช่อง สกษ.	ไม่มีฝน	1,110.7	178.9	สูงกว่า					
					นางรอง	0.2	1,141.4	133.9	สูงกว่า					
นครสวรรค์	ไม่มีฝน	1,470.4	153.4	สูงกว่า	ภาคตะวันออก					1	นครนายก	89.5	2,643.3	
ตากฟ้า สกษ.	ไม่มีฝน	1,222.7	150.1	สูงกว่า	สถานีอุตุนิยมวิทยา	ปริมาณน้ำฝน24 ชม.(mm)	ปริมาณน้ำฝนสะสม(mm.)	สถานะฝนสะสม ปัจจุบันเทียบกับค่าเฉลี่ย 30 ปี	2	อรัญประเทศ	64.7	1,381.4		
ชัยนาท สกษ.	ไม่มีฝน	938.6	158.5	สูงกว่า					3	กรุงเทพฯ บางนา สกษ.	51.6	1,562.5		
อุทัยธานี	ไม่มีฝน	1,066.8	167.6	ต่ำกว่า	นครนายก	89.5	2,643.3	***	***	4	อุดรธานี	40.5	1,691.9	
พระนครศรีอยุธยา	ไม่มีฝน	1,120.3	***	***	ปราจีนบุรี	1.3	1,685.4	160.9	สูงกว่า	5	แม่สอด	38.7	962.1	
บัวชุม	ไม่มีฝน	1,057.1	127.3	สูงกว่า	กบินทร์บุรี	1.0	1,802.0	154.5	สูงกว่า	ปริมาณฝนสูงสุด	อรัญประเทศ	64.7	1,381.4	
ปทุมธานี สกษ.	ไม่มีฝน	1,434.8	149.7	สูงกว่า	สระแก้ว	2.5	1,222.1	162.6	สูงกว่า	ฝนสะสมสูงสุด	ตราด	-	4,173.8	
สมุทรปราการ สกษ.	1.9	1,223.7	***	***	ฉะเชิงเทรา	6.0	1,579.0	231.9	สูงกว่า					
ทองผาภูมิ	14.7	1,338.2	172.3	ต่ำกว่า	ชลบุรี	-	1,226.0	208.9	สูงกว่า					
สุพรรณบุรี	-	995.4	196.7	สูงกว่า	เกาะสีชัง	ไม่มีฝน	963.1	207.1	สูงกว่า					
ลพบุรี	ไม่มีฝน	1,089.6	153.7	สูงกว่า	พิมาย	ไม่มีฝน	860.3	216.1	ต่ำกว่า					
สุโขทัย สกษ.	ไม่มีฝน	862.9	214.4	สูงกว่า	อรัญประเทศ	64.7	1,381.4	174.2	สูงกว่า					
สนามบินสุวรรณภูมิ	0.1	842.6	171.4	ต่ำกว่า	แหลมฉบัง	ไม่มีฝน	837.0	200.3	ต่ำกว่า					
สมุทรสงคราม	ไม่มีฝน	1,078.4	***	***	สัตหีบ	ไม่มีฝน	1,206.8	259.8	สูงกว่า					
กาญจนบุรี	ไม่มีฝน	951.2	209.2	สูงกว่า	ระยอง	ไม่มีฝน	1,326.3	194.4	สูงกว่า					
นครปฐม	ฝนเล็กน้อย	839.5	202.1	สูงกว่า	หัวหิน	17.4	1,203.2	246.2	ต่ำกว่า					
กรุงเทพฯ บางนา สกษ.	51.6	1,562.5	214.0	สูงกว่า	จันทบุรี	-	3,419.6	297.6	สูงกว่า					
กรุงเทพฯ ท่าเรือคลองเตย	32.3	1,714.7	263.1	สูงกว่า	พัลวัน สกษ.	-	3,653.5	327.5	ต่ำกว่า					
กรุงเทพฯ หนองจอก	12.3	2,023.8	292.1	สูงกว่า	ตราด	-	4,173.8	377.4	สูงกว่า					
สนามบินดอนเมือง	12.2	-	191.9	ต่ำกว่า										
ปาร์ก	2.9	-	188.1	ต่ำกว่า										
ราชบุรี	ไม่มีฝน	861.8	231.9	ต่ำกว่า										

สัญลักษณ์ ***ไม่มีข้อมูล - ยังไม่ได้รับรายงาน/ไม่มีข้อมูล/ไม่มีฝน

หมายเหตุ ได้รับรายงานเพิ่มเติมโดยการบันทึกของเจ้าหน้าที่เป็นรายวัน ณ เวลา 07:00 น.

ปริมาณฝนสูงสุดเท่ากับ 115.1 มม. ที่ ทร.วัดด่าน กรุงเทพฯ

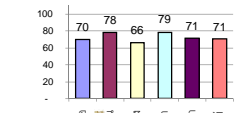
รายงานสรุปสภาพน้ำในอ่างเก็บน้ำขนาดใหญ่และขนาดกลาง

รายงานสถานการณ์ ณ วันที่ 2 ตุลาคม 2560

ปริมาณน้ำในอ่างที่ใช้การได้ในสัปดาห์นี้ + มากกว่า / - น้อยกว่า / สัปดาห์ก่อน 954.58 ล้าน ลบ.ม.

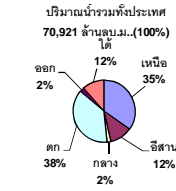
สรุปสถานการณ์ปริมาณน้ำในอ่างเก็บน้ำที่ใช้ในกิจกรรมทั่วประเทศ น้อยกว่าปริมาณน้ำไหลเข้าอ่าง เมื่อเทียบกับสัปดาห์ที่ผ่านมา สถานการณ์อยู่ระหว่างเก็บกักน้ำ

% ปริมาณน้ำรวมแต่ละภาคปัจจุบัน



สรุปสถานการณ์ปริมาณน้ำในอ่างฯ

คงที่	-	อ่าง
ลดลง	5	อ่าง
เพิ่มขึ้น	33	อ่าง



เปรียบเทียบปริมาณน้ำรวมของประเทศไทย
ปี 60 และ ปี 59

วันที่ 2 ตุลาคม 2560 เท่ากับ 52,694 ล้าน ลบ.ม. หรือ เท่ากับ 74%

วันที่ 2 ตุลาคม 2559 เท่ากับ 43,987 ล้าน ลบ.ม. หรือ เท่ากับ 62%

ภาค	สถานการณ์ปริมาณน้ำในอ่าง				ปริมาณน้ำเปลี่ยนแปลง (ล้าน ม.³)	สถานะ
	ลดลง (แห่ง)	คงที่ (แห่ง)	เพิ่มขึ้น (แห่ง)	รวม (แห่ง)		
ภาคเหนือ	1	-	6	7	319.00	ปริมาณน้ำในอ่างเก็บน้ำเพิ่มขึ้น
ภาคตะวันออกเฉียงเหนือ	2	-	10	12	161.00	ปริมาณน้ำในอ่างเก็บน้ำเพิ่มขึ้น
ภาคกลาง	-	-	3	3	150.00	ปริมาณน้ำในอ่างเก็บน้ำเพิ่มขึ้น
ภาคตะวันออก	-	-	2	2	214.00	ปริมาณน้ำในอ่างเก็บน้ำเพิ่มขึ้น
ภาคตะวันออกเฉียงเหนือ	1	-	9	10	63.58	ปริมาณน้ำในอ่างเก็บน้ำเพิ่มขึ้น
ภาคใต้	1	-	3	4	47.00	ปริมาณน้ำในอ่างเก็บน้ำเพิ่มขึ้น
รวมทั้งประเทศ	5	-	33	38	954.58	ปริมาณน้ำในอ่างเก็บน้ำเพิ่มขึ้น

ภาค อ่างเก็บน้ำ เชื่อม	ความจุ ที่ รอก. (ล้าน ม.³)	ปริมาณน้ำ ที่ ใช้งาน ไม่ได้ (ล้าน ม.³)	ใช้การ ได้จริง (ล้าน ม.³)	ปริมาณน้ำรวม วันที่ 2 ตุลาคม 2559		ปัจจุบัน วันที่ 2 ตุลาคม 2560				สัปดาห์ก่อน วันที่ 26 กันยายน 2560				ปริมาณน้ำ + เพิ่มขึ้น - ลดลง (ล้าน ม.³)	สถานการณ์ ในอ่าง		
				%	ปริมาณน้ำรวม (ล้าน ม.³)	%	ปริมาณน้ำรวม (ล้าน ม.³)	%	ปริมาณน้ำใช้การได้จริง (ล้าน ม.³)	%	ปริมาณน้ำรวม (ล้าน ม.³)	%	ปริมาณน้ำใช้การได้จริง (ล้าน ม.³)			%	
																	ปริมาณน้ำรวม (ล้าน ม.³)
ภาคเหนือ (7)																	
1	ภูมิพล (2)	ดาก	13,462	3,800	9,662	5,983	44%	8,234	61%	4,434	33%	8,059	60%	4,259	32%	175.00	เพิ่มขึ้น
2	สิริกิติ์ (2)	อุดรดิตถ์	9,510	2,850	6,660	7,130	75%	7,581	80%	4,731	50%	7,444	78%	4,594	48%	137.00	เพิ่มขึ้น
3	แม่จัน	เชียงใหม่	265	12	253	133	50%	195	74%	183	69%	184	69%	172	65%	11.00	เพิ่มขึ้น
4	แม่งาว	เชียงใหม่	263	14	249	86	33%	95	36%	81	31%	93	35%	79	30%	2.00	เพิ่มขึ้น
5	ก๊วยหล่ม	ลำปาง	106	3	103	74	70%	84	79%	81	76%	73	69%	70	66%	11.00	เพิ่มขึ้น
6	กักคอง	ลำปาง	170	6	164	162	95%	169	99%	163	96%	159	94%	153	90%	10.00	เพิ่มขึ้น
7	แควน้อย	พิษณุโลก	939	43	896	719	77%	912	97%	869	93%	939	100%	896	95%	-27.00	ลดลง
รวมภาคเหนือ 34.85%																	
ภาคตะวันออกเฉียงเหนือ (12)																	
8	ห้วยหลวง	อุดรธานี	136	7	129	87	64%	114	84%	107	79%	109	80%	102	75%	5.00	เพิ่มขึ้น
9	น้ำจูน	สกลนคร	520	45	475	298	57%	555	107%	510	98%	566	109%	521	100%	-11.00	ลดลง
10	น้ำพอง (2)	สกลนคร	165	8	157	63	38%	167	101%	159	96%	168	102%	160	97%	-1.00	ลดลง
11	จำปาศักดิ์	ชัยภูมิ	164	37	127	112	68%	134	82%	97	59%	128	78%	91	55%	6.00	เพิ่มขึ้น
12	อุบลรัตน์ (2)	ขอนแก่น	2,431	581	1,850	1,515	62%	1,918	79%	1,337	55%	1,885	78%	1,304	54%	33.00	เพิ่มขึ้น
13	ลำปาว	กาฬสินธุ์	1,980	100	1,880	1,116	56%	1,673	84%	1,573	79%	1,646	83%	1,546	78%	27.00	เพิ่มขึ้น
14	ลำดอง	นครราชสีมา	314	22	292	75	24%	133	42%	111	35%	115	37%	93	30%	22.00	เพิ่มขึ้น
15	ลำพระเพลิง	นครราชสีมา	155	1	154	35	23%	112	72%	111	72%	90	58%	89	57%	18.00	เพิ่มขึ้น
16	มูลขาม	นครราชสีมา	141	7	134	61	43%	98	70%	91	65%	85	60%	78	55%	13.00	เพิ่มขึ้น
17	ลำแจะ	นครราชสีมา	275	7	268	96	35%	163	59%	156	57%	155	56%	148	54%	8.00	เพิ่มขึ้น
18	ลำนางรอง	บุรีรัมย์	121	3	118	56	46%	68	56%	65	54%	66	55%	63	52%	2.00	เพิ่มขึ้น
19	สิรินธร (2)	อุบลราชธานี	1,966	831	1,135	1,407	72%	1,518	77%	687	35%	1,479	75%	648	33%	39.00	เพิ่มขึ้น
รวมภาคตะวันออกเฉียงเหนือ 11.80%																	
ภาคกลาง (3)																	
20	ป่าสักชลสิทธิ์	ลพบุรี	960	3	957	820	85%	626	65%	623	65%	493	51%	490	51%	133.00	เพิ่มขึ้น
21	ห้วยเสลา	อุทัยธานี	160	17	143	100	63%	109	68%	92	58%	103	64%	86	54%	6.00	เพิ่มขึ้น
22	กรมเสียว	สุพรรณบุรี	240	40	200	122	51%	169	70%	129	54%	158	66%	118	49%	11.00	เพิ่มขึ้น
รวมภาคกลาง 1.92%																	
ภาคตะวันออก (2)																	
23	ศรีนครินทร์ (2)	กาญจนบุรี	17,745	10,265	7,480	12,442	70%	14,368	81%	4,103	23%	14,199	80%	3,934	22%	169.00	เพิ่มขึ้น
24	วชิราลงกรณ (2)	กาญจนบุรี	8,860	3,012	5,848	5,161	58%	6,579	74%	3,567	40%	6,534	74%	3,522	40%	45.00	เพิ่มขึ้น
รวมภาคตะวันออก 37.51%																	
ภาคตะวันออก (6+4)																	
25	ขุนด่านฯ	นครนายก	224	5.00	219	183	82%	171	76%	166	74%	158	71%	153	68%	13.00	เพิ่มขึ้น
26	คลองลี้	ฉะเชิงเทรา	420	30.00	390	184	44%	210	50%	180	43%	200	48%	170	40%	10.00	เพิ่มขึ้น
27	บางพระ (3)	ชลบุรี	117	12.00	105	51	44%	103	88%	91	78%	102	87%	90	77%	1.00	เพิ่มขึ้น
28	หนองปลาไหล (3)	ระยอง	164	13.75	150	60	37%	143	87%	129	79%	139	85%	125	76%	4.00	เพิ่มขึ้น
29	ประแสร์ (3)	ระยอง	295	20.00	275	177	60%	257	87%	237	80%	238	81%	218	74%	19.00	เพิ่มขึ้น
30	มาบประชัน (3)	ระยอง	17	0.72	16	5	31%	9	55%	8	51%	9	55%	8.35	50%	0.04	เพิ่มขึ้น
31	หนองค้อ (3)	ระยอง	21	1.00	20	7	31%	22	100%	21	96%	22	101%	20.65	96%	-0.15	ลดลง
32	ดอกกราม (3)	ระยอง	79	3.00	76	32	40%	73	92%	70	88%	69	87%	66.44	84%	3.51	เพิ่มขึ้น
33	คลองใหญ่ (3)	ระยอง	45	3.00	42	34	74%	40	88%	37	82%	35	77%	31.92	70%	5.18	เพิ่มขึ้น
34	นฤมิตรพัฒนา	ปราจีนบุรี	295	19.00	276	129	44%	170	58%	151	51%	162	55%	143.00	48%	8.00	เพิ่มขึ้น
รวมภาคตะวันออก 2.37%																	
ภาคใต้ (4)																	
35	แก่งกระจาน	เพชรบุรี	710	65	645	209	29%	336	47%	271	38%	331	47%	266	37%	5.00	เพิ่มขึ้น
36	ปราณบุรี	ประจวบคีรีขันธ์	391	18	373	61	16%	211	54%	193	49%	207	53%	189	48%	4.00	เพิ่มขึ้น
37	รัชชประภา (2)	สุราษฎร์ธานี	5,639	1,352	4,287	4,598	62%	4,388	78%	3,036	54%	4,331	77%	2,979	53%	57.00	เพิ่มขึ้น
38	บางช้าง (2)	ยะลา	1,454	276	1,178	404	28%	882	61%	606	42%	901	62%	625	43%	-19.00	ลดลง
รวมภาคใต้ 11.55%																	
รวมทั้งประเทศ 100% (38)																	

ที่มาข้อมูล : ตารางสรุปสภาพน้ำในอ่างเก็บน้ำขนาดใหญ่ทั่วประเทศ และตารางสรุปสภาพน้ำในอ่างเก็บน้ำภาคตะวันออก กรมชลประทาน

หมายเหตุ :

- อ่างเก็บน้ำขนาดใหญ่ หมายถึง อ่างเก็บน้ำที่มีความจุตั้งแต่ 100 ล้าน ลบ.ม. ขึ้นไป
- เป็นอ่างเก็บน้ำอยู่ในความรับผิดชอบของการไฟฟ้าฝ่ายผลิตแห่งประเทศไทย (10) นอกนั้นอยู่ในความรับผิดชอบของกรมชลประทาน (28)
- เป็นอ่างเก็บน้ำขนาดกลางที่มีความสำคัญต่อการอุตสาหกรรมและการประปาฯ ของลุ่มน้ำชายฝั่งทะเลตะวันออก
- ที่มา : กรมชลประทาน และการไฟฟ้าฝ่ายผลิตแห่งประเทศไทย
- จังหวัดที่มีอ่างเก็บน้ำขนาดใหญ่มีจำนวน 26 จังหวัด ไม่มี 50 จังหวัด

รท. หมายถึง ระดับเก็บกักของอ่าง



ศูนย์เผยแพร่



ศูนย์ป้องกันกักตุนน้ำ กรมทรัพยากรน้ำ

ลำดับของเขื่อนตามความจุ

- ศรีนครินทร์ 2.ภูมิพล 3.สิริกิติ์ 4.วชิราลงกรณ 5.รัชชประภา
- ลุมพินี 7.สิรินธร 8.บางช้าง 9.ลำปาว 10.ป่าสัก

ลำดับของเขื่อนตามปริมาณน้ำใช้การได้

- ภูมิพล 2.ศรีนครินทร์ 3.สิริกิติ์ 4.วชิราลงกรณ 5.รัชชประภา
- ลำปาว 7.ลุมพินี 8.บางช้าง 9.สิรินธร 10.ป่าสัก

ความกดอากาศสูง'ไทยฝนซุก' กทม.-เหนือ-ตอ.ตกหนัก

กรมอุตุนิยมวิทยา รายงานลักษณะอากาศทั่วไปว่า ประเทศไทยตอนบนมีฝนตกชุกหนาแน่น และมีฝนตกหนักบางแห่ง บริเวณภาคเหนือตอนล่าง ภาคตะวันออกเฉียงเหนือตอนล่าง ภาคกลาง ภาคตะวันออก รวมทั้งกรุงเทพมหานครและปริมณฑล ขอให้ประชาชนบริเวณดังกล่าวระวังอันตรายจากฝนที่ตกหนักและฝนที่ตกสะสมไว้ด้วย พยากรณ์อากาศสำหรับประเทศไทยตั้งแต่เวลา ๐๖:๐๐ วันนี้ ถึง ๐๖:๐๐ วันพรุ่งนี้.

ภาคเหนือ มีฝนฟ้าคะนอง ร้อยละ ๖๐ ของพื้นที่ และมีฝนตกหนักบางแห่ง ส่วนมากบริเวณจังหวัดลำปาง แพร่ น่าน อุตรดิตถ์ ตาก กำแพงเพชร พิจิตร และเพชรบูรณ์ อุณหภูมิต่ำสุด ๒๓-๒๕ องศาเซลเซียส อุณหภูมิสูงสุด ๓๓-๓๔ องศาเซลเซียส ลมตะวันตกเฉียงใต้ ความเร็ว ๑๕-๓๐ กม./ชม.

ภาคตะวันออกเฉียงเหนือ มีฝนฟ้าคะนอง ร้อยละ ๗๐ ของพื้นที่ และมีฝนตกหนักบางแห่ง บริเวณจังหวัดชัยภูมิ นครราชสีมา บุรีรัมย์ สุรินทร์ ศรีสะเกษ และอุบลราชธานี อุณหภูมิต่ำสุด ๒๓-๒๕ องศาเซลเซียส อุณหภูมิสูงสุด ๓๒-๓๔ องศาเซลเซียส ลมตะวันตกเฉียงใต้ ความเร็ว ๑๕-๓๐ กม./ชม.

ภาคกลาง มีฝนฟ้าคะนอง ร้อยละ ๗๐ ของพื้นที่ และมีฝนตกหนักบางแห่ง บริเวณจังหวัดนครสวรรค์ อุทัยธานี ลพบุรี สระบุรี กาญจนบุรี สุพรรณบุรี และราชบุรี อุณหภูมิต่ำสุด ๒๓-๒๕ องศาเซลเซียส อุณหภูมิสูงสุด ๓๓-๓๕ องศาเซลเซียส ลมตะวันตกเฉียงใต้ ความเร็ว ๑๕-๓๐ กม./ชม.

ภาคตะวันออก มีฝนฟ้าคะนอง ร้อยละ ๗๐ ของพื้นที่ และมีฝนตกหนักบางแห่ง บริเวณจังหวัดนครนายก ปราจีนบุรี สระแก้ว ชลบุรี จันทบุรี และตราด อุณหภูมิต่ำสุด ๒๔-๒๖ องศาเซลเซียส อุณหภูมิสูงสุด ๓๑-๓๔ องศาเซลเซียส ลมตะวันตกเฉียงใต้ ความเร็ว ๑๕-๓๐ กม./ชม. ทะเลมีคลื่นสูงประมาณ ๑ เมตร บริเวณที่มีฝนฟ้าคะนองคลื่นสูง ๑-๒ เมตร

ภาคใต้ (ฝั่งตะวันออก) มีเมฆเป็นส่วนมาก กับมีฝนฟ้าคะนอง ร้อยละ ๖๐ ของพื้นที่ ส่วนมากบริเวณจังหวัดเพชรบุรี ประจวบคีรีขันธ์ ชุมพร และสุราษฎร์ธานี อุณหภูมิต่ำสุด ๒๒-๒๕ องศาเซลเซียส อุณหภูมิสูงสุด ๓๑-๓๓ องศาเซลเซียส ลมตะวันตกเฉียงใต้ ความเร็ว ๑๕-๓๐ กม./ชม. ทะเลมีคลื่นสูงประมาณ ๑ เมตร บริเวณที่มีฝนฟ้าคะนองคลื่นสูง ๑-๒ เมตร

ภาคใต้ (ฝั่งตะวันตก) มีเมฆเป็นส่วนมาก กับมีฝนฟ้าคะนอง ร้อยละ ๔๐ ของพื้นที่ ส่วนมากบริเวณจังหวัดระนอง พังงา ภูเก็ต กระบี่ และตรัง อุณหภูมิต่ำสุด ๒๐-๒๔ องศาเซลเซียส อุณหภูมิสูงสุด ๓๐-๓๒ องศาเซลเซียส ลมตะวันตกเฉียงใต้ ความเร็ว ๑๕-๓๕ กม./ชม. ทะเลมีคลื่นสูง ๑-๒ เมตร บริเวณที่มีฝนฟ้าคะนองคลื่นสูงมากกว่า ๒ เมตร

กรุงเทพมหานครและปริมณฑล มีฝนฟ้าคะนอง ร้อยละ ๗๐ ของพื้นที่ และมีฝนตกหนักบางแห่ง อุณหภูมิต่ำสุด ๒๕-๒๗ องศาเซลเซียส อุณหภูมิสูงสุด ๓๓-๓๔ องศาเซลเซียส ลมตะวันตกเฉียงใต้ ความเร็ว ๑๕-๓๐ กม./ชม.

ฝนกระหน่ำลำปางเจ้าของบ่อปลาแทบทรุดปภ.เตือนเฝ้าระวังอีกระยะ

ฝนถล่มลำปางนานกว่าชั่วโมงส่งผลให้น้ำล้นลำห้วยเอ่อท่วมสถานที่ราชการหลายแห่งโดยเฉพาะเขตอำเภอแม่เมาะ ด้านหลังรพ.แม่เมาะน้ำท่วมสูงกว่า ๓๐ ซม.นอกจากนี้บ่อปลาหลายแห่งน้ำท่วมสูงปลาหลุดหายชาวบ้านแห่จับกันคึกคัก

ผู้สื่อข่าวรายงานจากจังหวัดลำปางแจ้งว่า ได้เกิดมีฝนตกหนักในเขตพื้นที่อำเภอแม่เมาะ จังหวัดลำปาง ช่วงเย็นวานนี้ ยาวนานกว่า ๑ ชั่วโมง ทำให้ขณะนี้ น้ำจาก ลำห้วยต่างๆในเขตพื้นที่ เทศบาลตำบลแม่เมาะ ได้เพิ่มสูงขึ้นจนลำห้วย และไหลทะลักเข้าท่วมบริเวณถนนสายลำปาง-แม่เมาะ ช่วงบริเวณหน้าปั้ม ปตท. อ.แม่เมาะ จ.ลำปาง ปากทาง เข้าที่ว่าการอำเภอแม่เมาะ จังหวัดลำปาง ทำให้น้ำท่วมขังบนถนนสูงประมาณ ๓๐ เซนติเมตร ทำให้รถยนต์ -รถจักรยานยนต์ ที่ขับผ่านบริเวณดังกล่าวต้องขับชะลอผ่านอย่างช้าๆ

นอกจากนี้ยังมีน้ำยังไหลเข้าท่วมสถานที่ราชการหลายแห่ง ประกอบด้วยโรงพยาบาลแม่เมาะ บริเวณบ้านพักของเจ้าหน้าที่ ซึ่งอยู่ในบริเวณโรงพยาบาล ได้รับความเสียหายสองหลังโดยน้ำท่วมสูงประมาณ ๓๐ เซนติเมตร และมวลน้ำยังไหลเข้าท่วมวิทยาลัยเทคโนโลยีการจัดการ กฟผ. แม่เมาะ โดยน้ำท่วมสูงประมาณ ๓๐-๕๐ เซนติเมตร และท่วมในตัวอาคารซึ่งเบื้องต้น ยังไม่สามารถสำรวจความเสียหายได้เนื่องจากอยู่ในช่วงวันหยุด และพบว่ามวลน้ำยังไหลท่วมสนามฟุตบอลของโรงเรียนแม่เมาะวิทยา ด้วย

ล่าสุดนายนิมิตร ผดุงศิลป์ไพโรจน์ นายอำเภอแม่เมาะ พร้อมเจ้าหน้าที่ งานป้องกันภัยเทศบาลตำบลแม่เมาะออกสำรวจความเสียหาย พร้อมนำ ป้ายเหล็กมาวางบนถนน ก่อนถึงจุดน้ำท่วม เพื่อเตือนประชาชนผู้ใช้รถใช้ถนนให้ใช้ความระมัดระวัง

นอกจากนี้ยังพบว่ามวลน้ำได้ไหลเอ่อเข้าท่วมพื้นที่ทางการเกษตร ได้รับความเสียหายจำนวนมาก บ่อปลาของหมู่บ้าน ถูกน้ำท่วม ปลาที่ชาวบ้านเลี้ยงไว้หลุดหายไปกับกระแสน้ำ ซึ่งชาวบ้านบางคน ได้นำแห และอุปกรณ์จับปลา มาทอดแห จับปลา ซึ่งได้ปลาเป็นจำนวนมาก

อย่างไรก็ตามขณะนี้ในเขตพื้นที่อำเภอเมืองจังหวัดลำปาง อำเภอแม่เมาะ อำเภอเกาะคา ยังคงมีกลุ่มเมฆฝนปกคลุม อยู่ทั่วบริเวณ ด้าน ปภ. จังหวัดลำปาง เตือนภัยประชาชนเฝ้าระวังพร้อมให้เตรียมรับมือกับน้ำท่วมฉับพลัน น้ำป่า ไหลหลาก ตลอด ๒๔ ชั่วโมงด้วย (ผู้จัดการ)

ชาวสุโขทัยเชื่อ ฝนสั่งฟ้า ตกร้องดังลั่น เป็นสัญญาณเข้าสู่หน้าหนาว

ฝนตกหนัก อ.สวรรคโลก.จ.สุโขทัย นานกว่า.๑ ชั่วโมง มาพร้อมกับเสียงฟ้าร้องฟ้าลั่น ชาวบ้านเรียกฝนสั่งฟ้า เป็นสัญญาณ ว่ากำลังจะหมดหน้าฝน เข้าสู่ช่วงหน้าหนาวส่วนปริมาณน้ำฝนยังท่วมขังรอการระบายหลายจุด

ผู้สื่อข่าวรายงานว่า ที่ จ.สุโขทัย ได้มีฝนตกลงมาอย่างหนักในหลายพื้นที่ โดยเฉพาะ อ.สวรรคโลก มีฝนตกหนักนานกว่า ๑ ชั่วโมง และมีเสียงฟ้าร้องฟ้าลั่นดังอย่างต่อเนื่อง ซึ่งชาวบ้านเรียกฝนที่ตกช่วงนี้หรือช่วงปลายฝนต้นหนาว ที่มักมาพร้อมฟ้าร้อง คำรามว่า ฝนสั่งฟ้า ซึ่งหลังจากที่ฝนหยุดตก สภาพอากาศจะเริ่มเย็นลง

นางเกลี้ยง อารมณ์ อายุ ๘๓ ปี แม่เฒ่าชาวสวรรคโลกเผยว่าตั้งแต่สมัยปู่ย่าตายาย จะเรียกฝนที่ตกช่วงนี้ว่าเป็นฝนสั่งฟ้า เนื่องจากเวลาฝนตกจะมีเสียงฟ้าร้องด้วย ซึ่งเป็นเหมือนเสียงหรือสัญญาณให้ชาวบ้านรู้ว่ากำลังจะหมดหน้าฝนและกำลังเข้าสู่ หน้าหนาว ชาวบ้านจึงมักนำเสื้อกันหนาวหรือผ้าห่มออกมาซักทำความสะอาด เพื่อที่จะเตรียมเอาไว้สวมใส่ในช่วงหน้าหนาว ที่จะมาถึงในไม่ช้า

ขณะที่ คนสมัยปัจจุบันมักจะเรียกช่วงนี้ว่า ปลายฝนต้นหนาว ที่หลังจากฝนหยุดตกแล้วสภาพอากาศจะเริ่มเย็นลงเรื่อยๆ นอกจากนี้ปริมาณน้ำฝนที่ตกลงมาอย่างหนักยังทำให้น้ำท่วมขังรอการระบายหลายจุด บางจุดสูงกว่า ๑๕ เซนติเมตร (ไทยรัฐ).

น้ำท่วมโรงเกลือกลับสู่ภาวะปกติ.พบเกิดซ้ำซาก

สถานการณ์น้ำท่วมโรงเกลือกลับสู่ภาวะปกติ ปภ.สระแก้ว เผยเกิดเป็นประจำหากฝนตกหนัก เหตุมีขยะอุดตันกีดขวางทางน้ำ

หลังเกิดฝนตกหนักติดต่อกันหลายชั่วโมง ที่ตลาดโรงเกลือ อ.อรัญประเทศ จ.สระแก้ว ส่งผลให้ปริมาณน้ำไหลทะลัก เข้าท่วมภายในตลาดโรงเกลือหลายพื้นที่

ด้าน นายพีระพงศ์ หมิ่นผ่อง หัวหน้าสำนักงานป้องกันและบรรเทาสาธารณภัยจังหวัดสระแก้ว เปิดเผยกับสำนักข่าว ไอ.เอ็น.เอ็น.ว่า ขณะนี้สถานการณ์ได้กลับเข้าสู่ภาวะปกติแล้ว โดยน้ำท่วมดังกล่าวเป็นลักษณะน้ำท่วมขังรอระบาย วัตถุประสงค์สูงสุดได้ ๓๐ ซม. ซึ่งหลังเกิดเหตุภายในเวลาประมาณ ๑ ชั่วโมง น้ำก็ลดลงจนแห้ง ทั้งนี้ ตลาดโรงเกลือนี้มักจะประสบปัญหาน้ำท่วมขังรอระบายเป็นประจำ หากเกิดฝนตกหนัก เนื่องจากท่อระบายน้ำมีขนาดเล็ก ประกอบกับมีขยะไปอุดตันกีดขวางทางน้ำ แม้ที่ผ่านมา ผู้ประกอบการ ร่วมกับหลายหน่วยงานในจังหวัด จะพยายามแก้ไขแต่ก็ไม่สามารถทำได้ เพราะตลาดโรงเกลือมีนักท่องเที่ยวเดินทาง มาเป็นจำนวนมาก จึงถือเป็นอุปสรรคสำคัญ

อย่างไรก็ตาม เนื่องจากช่วงดังกล่าวเป็นช่วงเย็น ทำให้มีร้านค้าบางส่วนปิดร้านไปแล้ว จึงไม่สามารถขนย้ายสินค้าหนีน้ำทัน ส่งผลให้ได้รับผลกระทบ (ไอ เอ็น เอ็น)

ตรึงอ่วมฝนถล่มนานกว่า๕ชม. ทำให้เครื่องบินดีเลย์ ๓ชม.

ฝนถล่มตรึงนานกว่า ๕ ชม. ทำให้น้ำไหลไม่ทัน เข้าท่วมบ้านเรือนชาวบ้านในหลายอำเภอ ขณะที่เครื่องบินที่จะเข้าจอด ท่าอากาศยานตรังไม่สามารถจอดได้ ต้องบินไปจอดที่อากาศยานหาดใหญ่

ได้เกิดฝนตกหนักลงมาในพื้นที่จ.ตรัง ตั้งแต่เวลา ๑๖.๐๐ น. เรื่อยมาจนถึงตอนค่ำ ปริมาณน้ำฝนมีจำนวนมาก ทำให้ท่อ ระบายน้ำและลำคลองต่างๆระบายออกไม่ทันน้ำท่วมถนน บ้านเรือนชาวบ้านหลายอำเภอ เช่น อ.ปะเหลียน อ.ย่านตาขาว อ.กันตัง อ.นาโยง และโดยเฉพาะเขตเทศบาลนครตรัง อ.เมืองจ.ตรัง น้ำท่วมเส้นทางจราจรอย่างหนัก เช่นที่ ถนนกันตรัง ตรงโค้งเวทิน ระดับน้ำ ๓๐ เซนติเมตร ,ที่ถนนวิเศษกุล ตรงสะพานใต้ท้อง น้ำท่วมระดับ ๓๐-๔๐ เซนติเมตร ส่วนที่ถนนรัชฎา บริเวณหน้าปั้มน้ำมัน ปตท.และ เอสโซ่ หน้าสนามกีฬาเทศบาลนครตรัง น้ำท่วมระดับ ๓๐ เซนติเมตร บริเวณอนุสาวรีย์

พระราชอำนาจประติษฐาน ถนนเวียนกะพัง อำเภอเมืองตรัง เป็นต้น แต่รถยนต์และรถเล็กยังขับผ่านไปมาได้ ขณะที่ตรงสามแยกวัดกุฎี น้ำท่วมรถเล็กผ่านไม่ได้ ทำให้ช่วงกลางวันจราจร สก.เมืองตรังต้องปิดการจราจรฝั่งขาเข้าตัวเมืองตรังชั่วคราว

ด้านพ.จ.อ.เมืองชล วงศ์สุวรรณ ผอ.การทำอากาศยานตรัง กล่าวว่า เครื่องบินโดยสารของสายการบินแอร์เอเชีย และไลออนแอร์ ซึ่งมีกำหนดเดินทางมาจากท่าอากาศยานดอนเมืองลงสู่ท่าอากาศยานตรัง ในช่วงเวลา ๑๘.๐๐ น. และ ๑๘.๓๐ น. ของวันนี้ต้องบินวนอยู่หลายรอบแต่เนื่องจากฝนตกหนัก ทักษณวิสัยไม่ดี กับต้นจึงไม่สามารถเอาเครื่องลงจอดได้ ตัดสินใจขับไปจอดที่ท่าอากาศยานหาดใหญ่รอนกว่าที่ทัศนวิสัยดีขึ้น กระทั่งเวลาประมาณ ๒๑.๑๕ น. จึงขับเครื่องบินเดินทางมาส่งผู้โดยสารที่ทำอากาศยานตรังได้อย่างปลอดภัยทุกคน และรับผู้โดยสารขาออกจากตรังเพื่อเดินทางต่อไปยังท่าอากาศยานดอนเมืองได้ในเวลา ๒๑.๔๐ น. และ ๒๒.๐๕ น. ที่ผ่านมาทำให้เครื่องของ ๒ สายการบินดีเลย์ไปกว่า ๓ ชม (เดลินิวส์)

สตูลฝนตกน้ำท่วม ๒ อำเภอ-ชาวบ้านรับมือไม่ทัน

จ.สตูลฝนตกน้ำสะสมตามเขาและลำคลองไหลเข้าท่วม ๒ อำเภอ ฝักระวัง ๑ อำเภอ ขณะบ้านเรือนถูกน้ำกัดเซาะชั้นดินได้บ้านไหลตามน้ำ

จังหวัดสตูลเกิดฝนตกหนักและน้ำป่าที่ไหลมาจากตามเทือกเขาสูงและน้ำที่สะสมอยู่ในลำคลองเกิดไหลป่าเข้าท่วมในพื้นที่อำเภอควนโดน จนทำให้ชาวบ้านตั้งรับมือไม่ทัน บางครอบครัวไม่สามารถขนของขึ้นที่สูงได้ทัน โดยมีอำเภอเมือง และอำเภอควนโดนได้รับผลกระทบน้ำท่วม ส่วนอำเภอท่าแพฝักระวัง ขณะในพื้นที่หมู่บ้านปันจอร์ หมู่ที่ ๖ ตำบลย่านซื่อ อำเภอควนโดน จังหวัดสตูลน้ำที่ไหลล้นตลิ่งจากคลองฝายดุสน เข้าท่วมบ้านเรือน และเข้าท่วมมัสยิดอะห์มาดียะห์ สถานที่ละหมาดกลางหมู่บ้านทำให้น้ำไหลเข้าท่วมไม่สามารถเดินทางไปทำพิธีกรรมทางศาสนาอิสลามได้ และมีโรงเรียนน้ำท่วม ๑ แห่ง

นายอับลูรอเจด เกป็น อายุ ๔๙ ปี เจ้าของบ้านที่ถูกน้ำท่วมและน้ำกัดเซาะหลังบ้านดินทรุดไหลตามกระแสน้ำเปิดเผยว่า บ้านตนเองโดนน้ำท่วมในช่วงเดือนนี้ ๒ ครั้ง และเดือนที่แล้ว ๒ ครั้ง เป็น ๔ ครั้งแล้ว ซึ่งตนเองไม่สามารถทำอะไรได้เลยเพราะบ้านตนเองกลายเป็นเส้นทางน้ำที่เชี่ยวกราด ทำได้เพียงทำใจ และต้องการให้ทางจังหวัดสตูลหาแนวทางแก้ไขและมาตรการรองรับน้ำท่วมแบบยั่งยืน

ล่าสุดทางสำนักงานป้องกันและบรรเทาสาธารณภัยจังหวัดสตูลได้จัดเตรียมพร้อมตั้งรับสถานการณ์น้ำท่วมโดยนำเรือท้องแบบไปลงให้ชาวบ้านในพื้นที่อำเภอท่าแพซึ่งพื้นที่อำเภอท่าแพปริมาณน้ำคลองเต็มตลิ่งเสี่ยงที่เข้าท่วม (ไอ เอ็น เอ็น)