

# รายงานสถานการณ์น้ำรายวัน

เสนอโดย

ศูนย์เมขลา

ศูนย์ป้องกันวิกฤติน้ำ

กรมทรัพยากรน้ำ

ประจำวันที่ ๑๑ กรกฎาคม ๒๕๖๐

## สารบัญ

### ๑) สรุปสถานการณ์น้ำ

๑.๑ นัยสำคัญประจำวัน

๑.๒ พื้นที่ที่คาดว่าจะมีฝนตกฟ้าคะนอง

๑.๓ สถานการณ์การเก็บน้ำในเขื่อนขนาดใหญ่

๑.๔ พื้นที่ที่ต้องให้ความสนใจเป็นพิเศษ

๑.๕ พื้นที่น้ำท่วม น้ำท่วมขัง น้ำป่าไหลหลาก และดินโคลนถล่ม

๑.๖ รายละเอียดข้อมูลสนับสนุน

๒) ปริมาณฝนสะสมปี พ.ศ. ๒๕๕๘ และ ๒๕๕๙ เทียบค่าเฉลี่ย ๓๐ ปี

๓) สถานการณ์น้ำในอ่างเก็บน้ำขนาดใหญ่ และขนาดกลาง

๔) สถานการณ์น้ำในลำน้ำ

๕) รายงานสถานการณ์น้ำรายลุ่มน้ำ

๖) รายงานระดับน้ำจากกล้อง CCTV



# สรุปสถานการณ์น้ำ





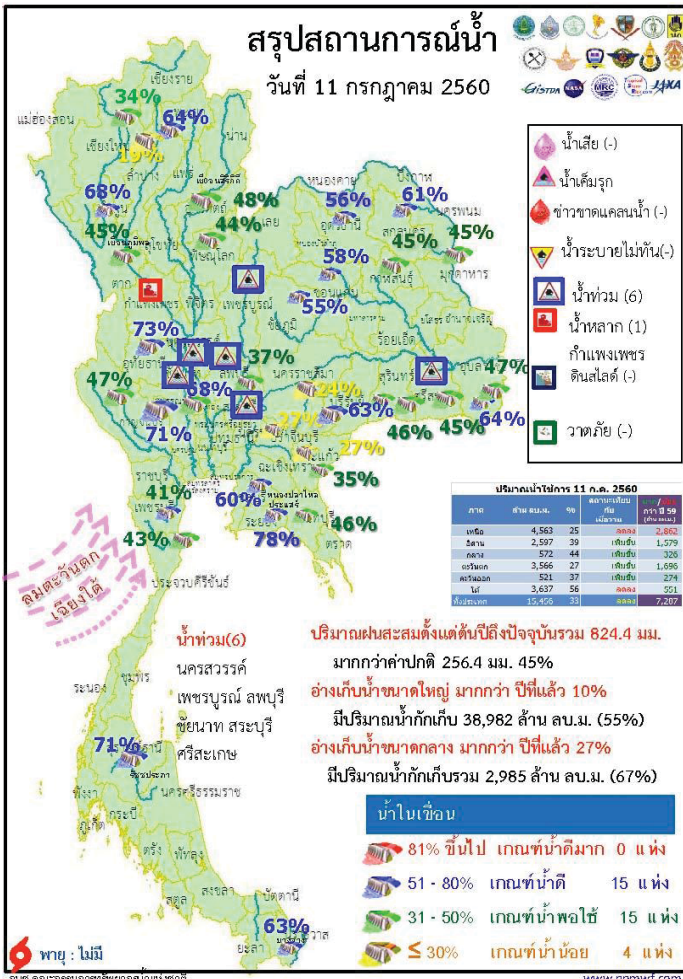
# สรุปสถานการณ์น้ำ

## 11 กรกฎาคม 2560

สำนักงานเลขาธิการ  
คณะกรรมการทรัพยากรน้ำแห่งชาติ

<https://www.facebook.com/odd.rasana>

นัยสำคัญ: **11 กรกฎาคม 2560**



- ปริมาณฝนสะสมตั้งแต่ต้นปี 2560 ถึงวันที่ 2 กรกฎาคม 60 รวม 824.4 มม. มากกว่าค่าเฉลี่ย 256.4 มม. (45%)
- อ่างเก็บน้ำขนาดใหญ่มีปริมาณน้ำกักเก็บ 38,982 ล้าน ลบ.ม. (55%) มากกว่าปีที่แล้ว 10% (7,428 ล้าน ลบ.ม.)
- อ่างเก็บน้ำขนาดกลาง มีปริมาณน้ำกักเก็บรวม 2,985 ล้าน ลบ.ม. (67%) มากกว่าปีที่แล้ว 27% (1,210 ล้าน ลบ.ม.)
- พื้นที่ที่ต้องให้ความสนใจเรื่องน้ำ
  - พื้นที่น้ำท่วม 6 จังหวัด นครสวรรค์ เพชรบูรณ์ ลพบุรี ชัยนาท สระบุรี ศรีสะเกษ
    - พื้นที่ระบายน้ํา - จังหวัด
    - พื้นที่น้ำหลาก 1 จังหวัด กำแพงเพชร
      - ขาดแคลนน้ำ
      - ขาดแคลนน้ำเกษตร - จังหวัด
      - น้ำเค็มรุก - จังหวัด
      - คุณภาพน้ำ
        - น้ำเสียเนื่องจากสิ่งปฏิกูล - จังหวัด
        - น้ำเสียเนื่องจากน้ำท่วมขัง - จังหวัด

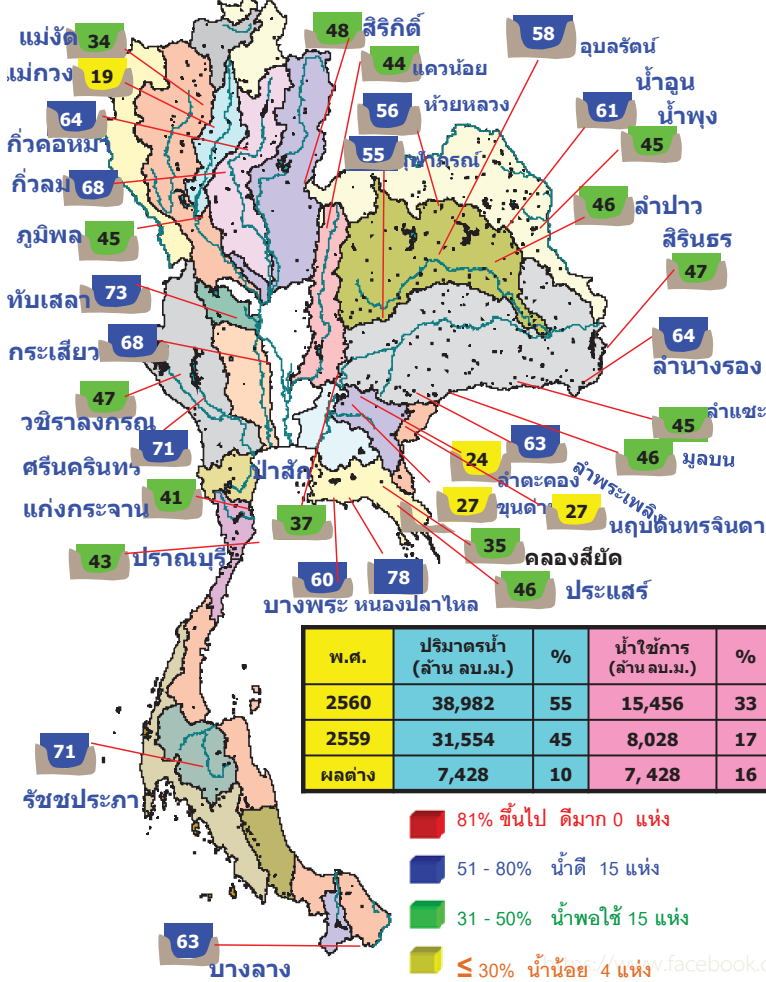
[www.facebook.com/odd.rasana](https://www.facebook.com/odd.rasana)

# กนข

คณะกรรมการทรัพยากรน้ำแห่งชาติ

# 11 กรกฎาคม 2560

สถานการณ์การเก็บกักน้ำในเขื่อนขนาดใหญ่ มีปริมาณน้ำสูงกว่าเกณฑ์กักเก็บน้ำสูงสุด 10 เขื่อน



เขื่อนกiewคอกหมา	ลำปาง	64%
เขื่อนกiewลม	ลำปาง	68%
เขื่อนห้วยหลวง	อุดรธานี	56%
เขื่อนอุบลรัตน์	ขอนแก่น	58%
เขื่อนน้ำพุง	สกลนคร	45%
เขื่อนลำพระเพลิง	นครราชสีมา	63%
เขื่อนป่าสักชลสิทธิ์	ลพบุรี สระบุรี	37%
เขื่อนทับเสลา	อุทัยธานี	73%
เขื่อนกระเสียว	สุพรรณบุรี	68%
เขื่อนหนองปลาไหล	ระยอง	78%

มีปริมาณน้ำต่ำกว่าเกณฑ์กักเก็บน้ำต่ำสุด 1 เขื่อน

แม่งกวอดุมธรา	เชียงใหม่	19%
---------------	-----------	-----

สภาพน้ำและการระบายน้ำ กฟผ. รายงาน ณ วันที่ 11 กรกฎาคม 2560

เขื่อน	ปริมาณน้ำไหลเข้าอ่าง (ล้าน ลบ.ม.)	แอมบระบายน้ำ (ล้าน ลบ.ม.)	รวมกักเก็บน้ำตามเครื่องวัดการกักเก็บ (ล้าน ลบ.ม.)	ปริมาณน้ำที่ระบายลงอ่าง (%)	ปริมาณน้ำที่ระบายลงน้ำ (%)	ใช้กักเก็บ (%)	ใช้ลงน้ำ (%)
1 เขื่อนกiewคอกหมา	5.44	5.00	6.02	2225.40	23.04	368	13 ก.ค. 2561
2 เขื่อนสิริกิติ์	12.44	10.00	10.96	1687.50	25.34	122	9 ก.ค. 2560
3 เขื่อนห้วยหลวง	9.57	8.00	10.07	2392.20	31.89	220	15 ก.ค. 2561
4 เขื่อนอุบลรัตน์	11.01	8.00	9.02	1186.66	20.29	88	6 ก.ค. 2560
5 เขื่อนศรีนครินทร์	8.99	21.10	22.32	2611.26	60.91	113	31 ก.ค. 2560
6 เขื่อนบางลาง	6.23	10.00	6.26	638.65	54.21	46	25 ก.ค. 2560
7 เขื่อนอุบลรัตน์	9.02	15.00	11.68	819.96	44.33	72	20 ก.ค. 2560
8 เขื่อนป่าสักชลสิทธิ์	0.57	0.30	0.32	66.12	42.17	151	8 ก.ค. 2560
9 เขื่อนสิรินธร	19.38	4.00	5.18	109.76	9.67	12	22 ก.ค. 2560
10 เขื่อนจุฬาภรณ์	6.19	8.00	0.52	63.41	42.21	78	26 ก.ค. 2560
11 เขื่อนป่าสักชลสิทธิ์	13.33	12.97	12.97	350.60	36.64	100	18 ก.ค. 2560
12 เขื่อนกiewคอกหมา	2.64	4.32	4.30	267.12	40.97	83	1 ก.ค. 2560
รวม	78.37	92.82	105.99	12,496			

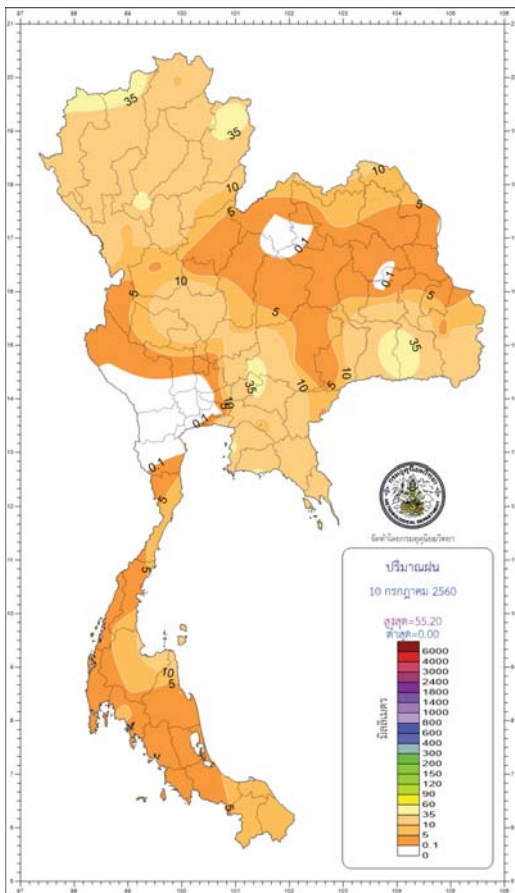
แหล่งข้อมูล : การไฟฟ้าฝ่ายผลิตแห่งประเทศไทย

# กนข

คณะกรรมการทรัพยากรน้ำแห่งชาติ

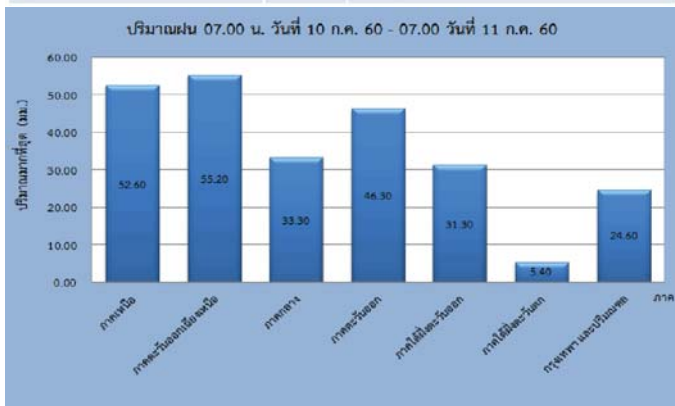
# 11 กรกฎาคม 2560

ปริมาณฝน 24 ชั่วโมง ที่ผ่านม

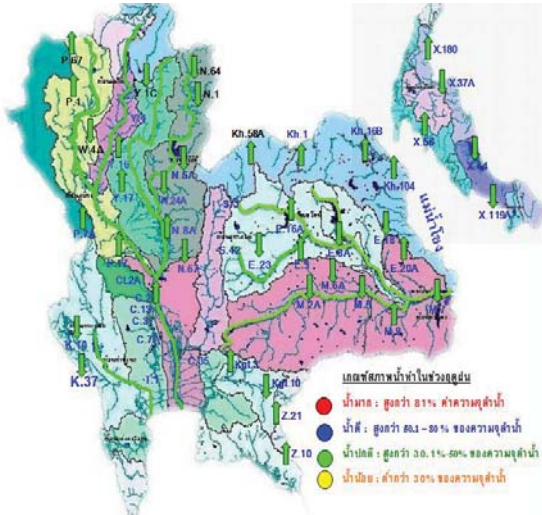


สรุปปริมาณฝนในรอบ 24 ชั่วโมง (เวลา 07.00 น. วันที่ 10 กรกฎาคม 2560 ถึงเวลา 07.00 น. วันที่ 11 กรกฎาคม 2560) ข้อมูลจาก : <https://www.tmd.go.th/climate/climate.php?FileID=1> เวลา 08.30 น.

ภาค	ปริมาณมากที่สุด (มม.)
ภาคเหนือ	52.60 ที่ สถานีอ้อยช้าง อ.ฝาง จ.เชียงใหม่
ภาคตะวันออกเฉียงเหนือ	55.20 ที่ จ.ศรีสะเกษ
ภาคกลาง	33.30 ที่ จ.นครสวรรค์
ภาคตะวันออก	46.30 ที่ สถานีแหลมฉบัง จ.ชลบุรี
ภาคใต้ฝั่งตะวันออก	31.30 ที่ อ.เกาะสมุย จ.สุราษฎร์ธานี
ภาคใต้ฝั่งตะวันตก	5.40 ที่ จ.กระบี่
กรุงเทพฯ และปริมณฑล	24.60 ที่ จ.สมุทรปราการ



### น้ำในลำน้ำและความเค็มในแม่น้ำเจ้าพระยา

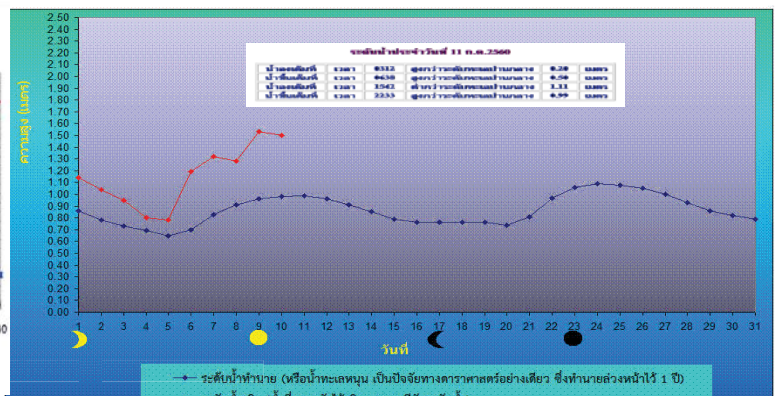
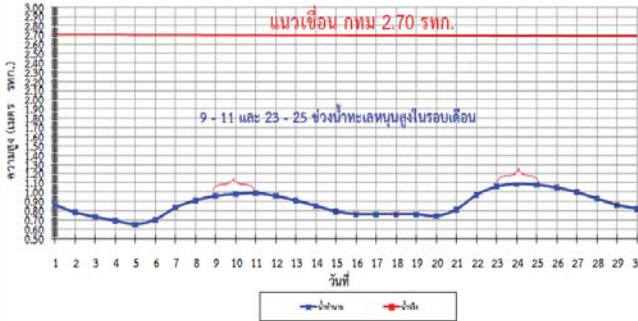


โครงการระบบเฝ้าระวังคุณภาพน้ำแบบ Real Time กรมทรัพยากรน้ำ

สถานี	ระยะทาง	วันที่	เวลา	กรด-ด่าง pH	ความเค็ม Salinity (g/l)	ความขุ่น Turbidity (NTU)	ความนำไฟฟ้า Conductivity (µS/cm)	สารละลาย TDS (mg/l)	คลอโรฟิลล์ Chlorophyll (µg/l)	ออกซิเจนในน้ำ DO (mg/l)
แม่น้ำเจ้าพระยา										
วัดโพธิ์แดงเหนือ	111	11/07/2560	08:50	▲ 6.97	0.09	▲ 161.10	215	130	9.10	▲ 4.58
วัดโพธิ์แดง	102	11/07/2560	08:50	7.25	0.10	▲ 167.60	231	140	5.80	▲ 4.71
สำแล	96	11/07/2560	08:50	7.23	0.10	▲ 159.20	227	130	6.50	▲ 4.39
วัดมะขาม	91	11/07/2560	08:50	7.24	0.10	-	238	140	10.90	▲ -
วัดโพธิ์แดงเหนือ	64	11/07/2560	08:50	7.22	0.10	▲ 157.18	242	142	3.60	▲ 3.59
รพ. สิริราช	50	11/07/2560	08:50	-	-	-	-	-	-	-
คลองสกลบุรี	35	11/07/2560	08:50	-	0.13	-	309	180	-	-
โรงไฟฟ้าพระนครใต้	12	11/07/2560	08:50	-	0.16	-	384	225	-	-
คลองประปาฝั่งตะวันออก										
โรงงานผลิตน้ำบางเขน		11/07/2560	08:50	7.08	0.10	▼ 149.00	235	140	9.70	▲ 4.82
คลองประปาฝั่งตะวันตก รับน้ำจากเขื่อนแม่งอง จ.กาญจนบุรี										
เขื่อนแม่งอง		11/07/2560	08:50	7.58	0.10	1.90	233	140	-	3.54
ท่าวาง		11/07/2560	08:50	7.18	0.10	-	229	136	-	3.48
คลองประปา กม.54		11/07/2560	08:50	7.79	0.09	8.30	222	130	-	7.70
บางเลน กม.35		11/07/2560	08:50	8.01	0.09	▲ 25.30	222	130	-	7.15
คลองประปา กม.14		11/07/2560	08:50	7.73	0.10	▼ 4.80	231	140	-	5.92

ข้อมูลจากเครื่องวัดคุณภาพน้ำ เป็นข้อมูลเพื่อใช้ในการเฝ้าระวังคุณภาพน้ำสำหรับการผลิตน้ำประปาของกรุงเทพมหานคร  
 เกณฑ์สำแล : ความเค็ม <0.25 g/l, ความนำไฟฟ้า <500 µS/cm, ออกซิเจนในน้ำ >2 mg/l, กรด-ด่าง ระหว่าง 5-9  
 เกณฑ์รพ.ศิริราช และ รพ. สิริราช : ความเค็ม <1.80 g/l (อ้างอิงฝ่ายคุณภาพน้ำ)  
 เกณฑ์สำทรายนการเกษตร : ความเค็ม <2 g/l, ความนำไฟฟ้า <4,000 µS/cm

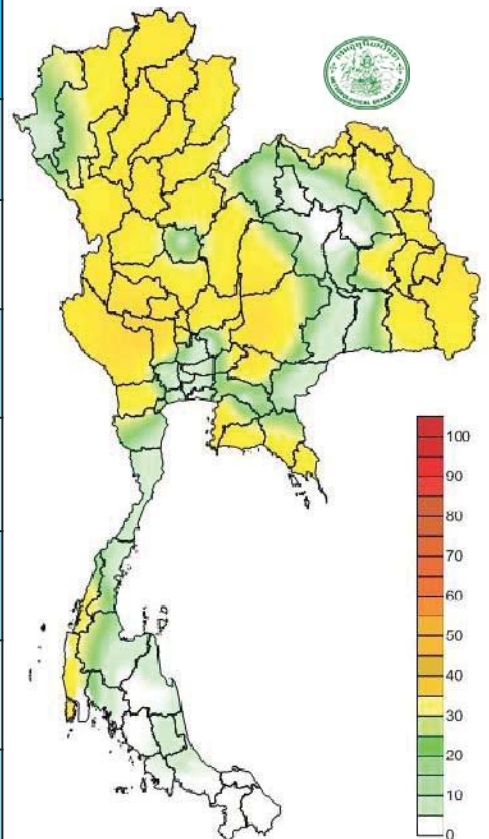
เปรียบเทียบระดับน้ำขึ้นสูงสุดรายวัน ประจำเดือน กรกฎาคม พ.ศ.2560 บริเวณกองบัญชาการกองทัพเรือ



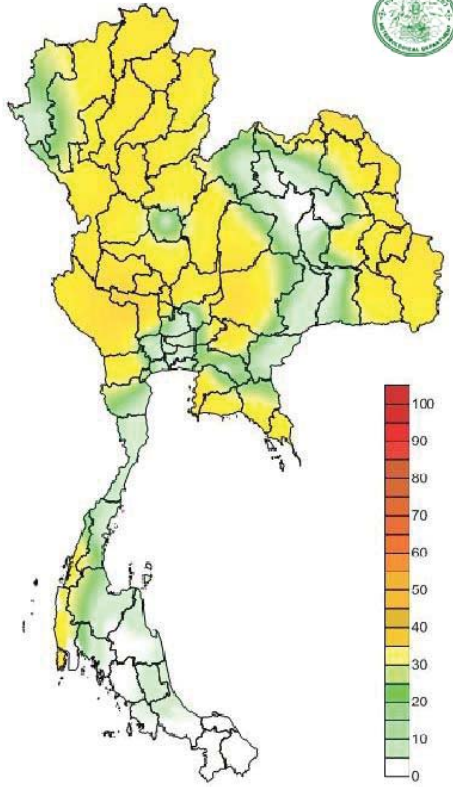
### คาดการณ์ ฝนและอากาศ 24 ชั่วโมงข้างหน้า

วันที่ 11 กค. 60 ประเทศไทยยังคงมีฝนฟ้าคะนองต่อเนื่องและมีฝนตกหนักบางพื้นที่ในบริเวณภาคเหนือ ภาคตะวันออกเฉียงเหนือ ภาคกลาง ภาคตะวันออก และภาคใต้ฝั่งตะวันตก (เชียงใหม่ เชียงราย ลำพูน ลำปาง พะเยา แพร่ น่านอุดรดิตถ์ ตาก สุโขทัย กำแพงเพชร พิษณุโลก และเพชรบูรณ์ หนองคาย บึงกาฬ สกลนคร นครพนม มุกดาหาร กาฬสินธุ์ ร้อยเอ็ด อุบลราชธานี ชัยภูมิ นครราชสีมา และศรีสะเกษ ราชบุรี กาญจนบุรี สุพรรณบุรี อุทัยธานี ชัยนาท นครสวรรค์ และลพบุรี นครนายก ปราจีนบุรี ระยอง จันทบุรี และตราด ระนอง พังงา และภูเก็ต) ประชาชนบริเวณภาคเหนือควรระวังอันตรายจากฝนที่ตกหนักและฝนที่ตกสะสม ทะเลอันดามันมีคลื่นสูงประมาณ 1-2 เมตร ชาวเรือควรเดินเรือด้วยความระมัดระวัง

ภาค	% ฝน	เทียบกับเมื่อวาน
ภาคเหนือ	70	มากกว่าเมื่อวาน
ภาคตะวันออก	60	เท่ากับเมื่อวาน
ภาคกลาง	60	มากกว่าเมื่อวาน
ภาคตะวันออกเฉียงเหนือ	60	เท่ากับเมื่อวาน
ภาคใต้ฝั่งตะวันตก	40	เท่ากับเมื่อวาน
ภาคใต้ฝั่งตะวันออก	60	มากกว่าเมื่อวาน
ภาคใต้ฝั่งตะวันตก	60	มากกว่าเมื่อวาน
กทม.และปริมณฑล	60	มากกว่าเมื่อวาน



คาดการณ์อุณหภูมิกอากาศและฝน

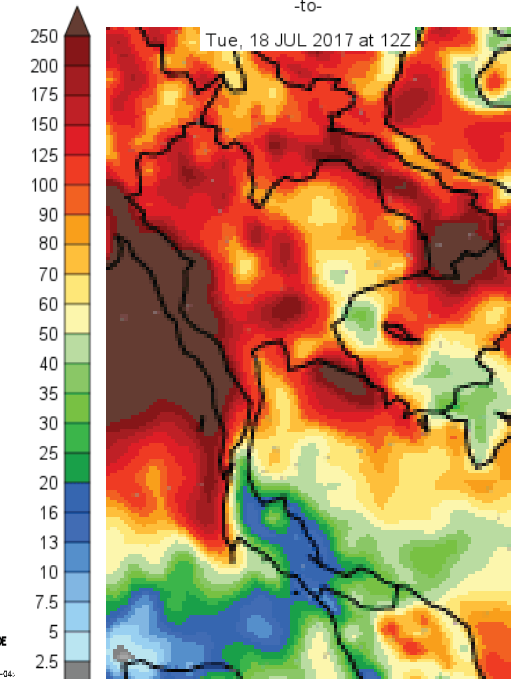
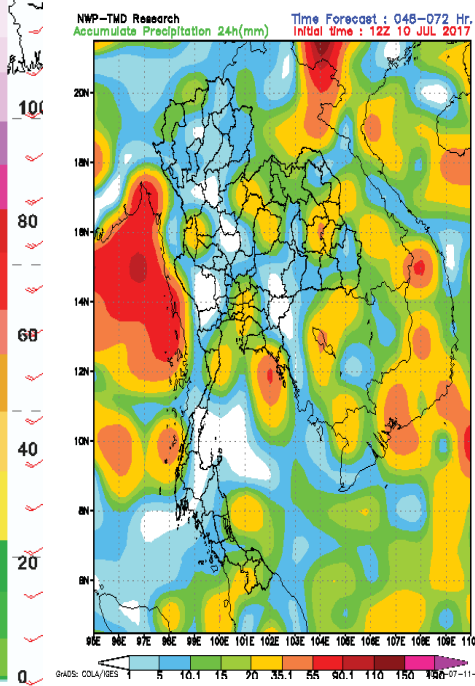
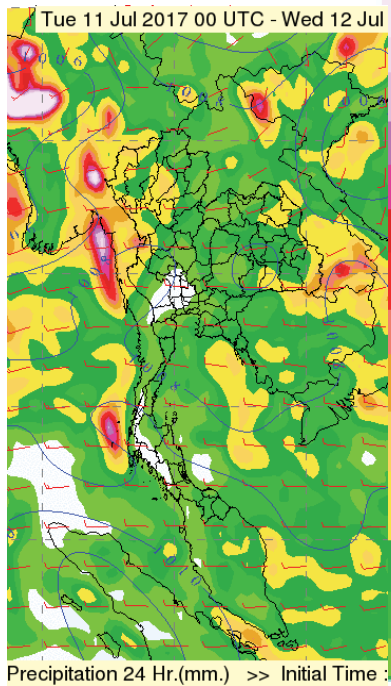


คาดการณ์ฝนสะสม 24 ชม.(มิลลิเมตร)

ภาค	ลักษณะอากาศ พื้นที่จังหวัด	% ฝน	เทียบกับเมื่อวาน
ภาคเหนือ	มีฝนฟ้าคะนอง และมีฝนตกหนักบางพื้นที่ บริเวณจังหวัดเชียงใหม่ เชียงราย ลำพูน ลำปาง พะเยา แพร่ น่าน อุตรดิตถ์ ตาก สุโขทัย กำแพงเพชร พิจิตร และ เพชรบูรณ์ อุณหภูมิ 23-33 องศาC	70	มากกว่าเมื่อวาน
ภาคตะวันออกเฉียงเหนือ	มีฝนฟ้าคะนองและมีฝนตกหนักบางแห่ง บริเวณจังหวัดหนองคาย บึงกาฬ สกลนคร นครพนม มุกดาหาร กาฬสินธุ์ ร้อยเอ็ด อุบลราชธานี ชัยภูมิ นครราชสีมา และศรีสะเกษ อุณหภูมิ 23-33 องศาC	60	เท่ากับเมื่อวาน
ภาคกลาง	มีฝนฟ้าคะนอง และมีฝนตกหนักบางแห่ง บริเวณจังหวัดนครปฐม ราชบุรี กาญจนบุรี สุพรรณบุรี อุทัยธานี ชัยนาท นครสวรรค์ และลพบุรี อุณหภูมิ 24-34 องศาC	60	มากกว่าเมื่อวาน
ภาคตะวันออก	มีฝนฟ้าคะนอง และมีฝนตกหนักบางแห่ง บริเวณจังหวัดนครนายก ปราจีนบุรี ชลบุรี ระยอง จันทบุรี และตราด อุณหภูมิ 23-33 องศาC ทะเลมีคลื่นสูงประมาณ1-2 ม.	60	เท่ากับเมื่อวาน
ภาคใต้ฝั่งตะวันออก	มีฝนฟ้าคะนองส่วนมากบริเวณจังหวัดเพชรบุรี ประจวบคีรีขันธ์ ชุมพร สุราษฎร์ธานี นครศรีธรรมราช และสงขลา อุณหภูมิ 22-34 องศาC ทะเลมีคลื่นสูงประมาณ 1-2 ม.	40	เท่ากับเมื่อวาน
ภาคใต้ฝั่งตะวันตก	มีฝนฟ้าคะนองและมีฝนตกหนักบางแห่ง บริเวณจังหวัดระนอง พังงา และภูเก็ต อุณหภูมิ 21-34 องศาC ทะเลมีคลื่นสูงประมาณ 1-2 ม. ขึ้นไป	60	มากกว่าเมื่อวาน
กทม.และปริมณฑล	มีฝนฟ้าคะนอง อุณหภูมิ 24-35 องศาC	60	มากกว่าเมื่อวาน

คาดการณ์ ฝนและอากาศ 3-7 วันข้างหน้า

Mon, 10 JUL 2017 at 12Z



วันที่ 12-13 ก.ค.ประเทศไทยยังมีฝนต่อเนื่องและมีฝนตกหนักบางพื้นที่ในบริเวณภาคเหนือ ภาคตะวันออกเฉียงเหนือ และภาคตะวันออก ภาคกลาง กทม.และปริมณฑล ภาคใต้ตอนบน ประชาชนบริเวณดังกล่าวควรระวังอันตรายจากฝนที่ตกหนักและฝนที่ตกสะสมทะเลมีคลื่นสูงประมาณ 1-2 ม. ชาวเรือควรเดินเรือด้วยความระมัดระวัง

วันที่14- 16 ก.ค. 60 มีฝนเพิ่มขึ้นโดยเฉพาะด้านตะวันตกและมีฝนตกหนักบางแห่งบริเวณภาคเหนือ ภาคตะวันออกเฉียงเหนือ ภาคตะวันออก และภาคใต้ สำหรับคลื่นลมบริเวณทะเลอันดามันมีคลื่นสูงประมาณ 2 เมตร ประชาชนบริเวณภาคเหนือ ภาคตะวันออกเฉียงเหนือ ภาคตะวันออก และภาคใต้ฝั่งตะวันตก ควรระวังอันตรายจากฝนตกหนักและฝนที่ตกสะสมไว้ด้วย ชาวเรือบริเวณทะเลอันดามันควรเดินเรือด้วยความระมัดระวัง

พื้นที่ประสบอุทกภัย น้ำป่าไหลหลาก ดินโคลนถล่ม น้ำท่วมขังรอการระบาย ปี 2557 – 2560 ข้อมูลวันที่ 10 กรกฎาคม 2557-2560

ปี 2557



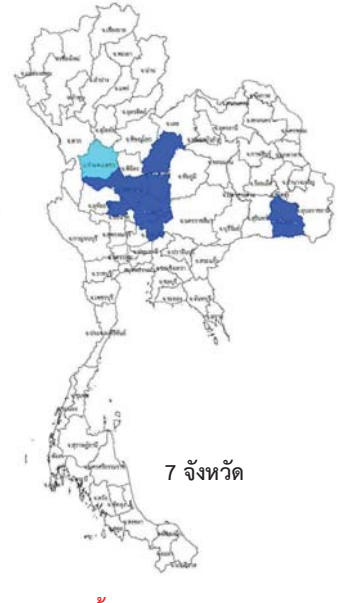
ปี 2558



ปี 2559



ก.ค. ปี 2560



■ น้ำท่วม 4 จังหวัด  
อุดรดิตถ์ พิษณุโลก  
เพชรบูรณ์ สุราษฎร์ธานี

■ น้ำหลาก 1 จังหวัด  
ปราจีนบุรี

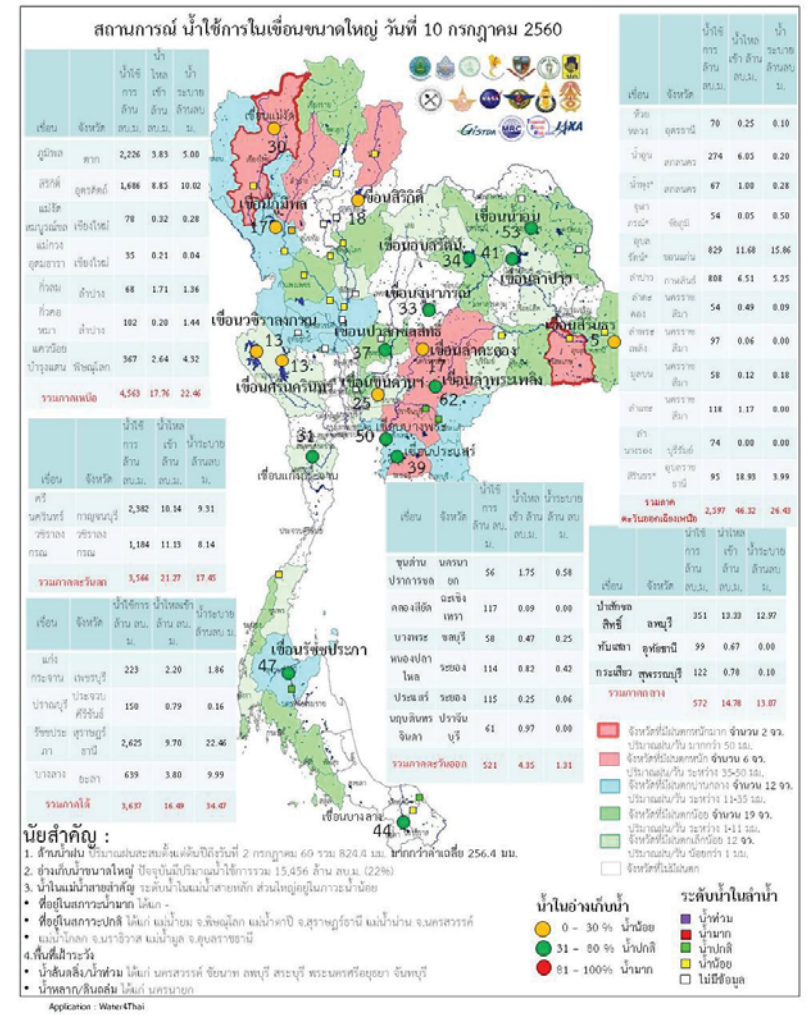
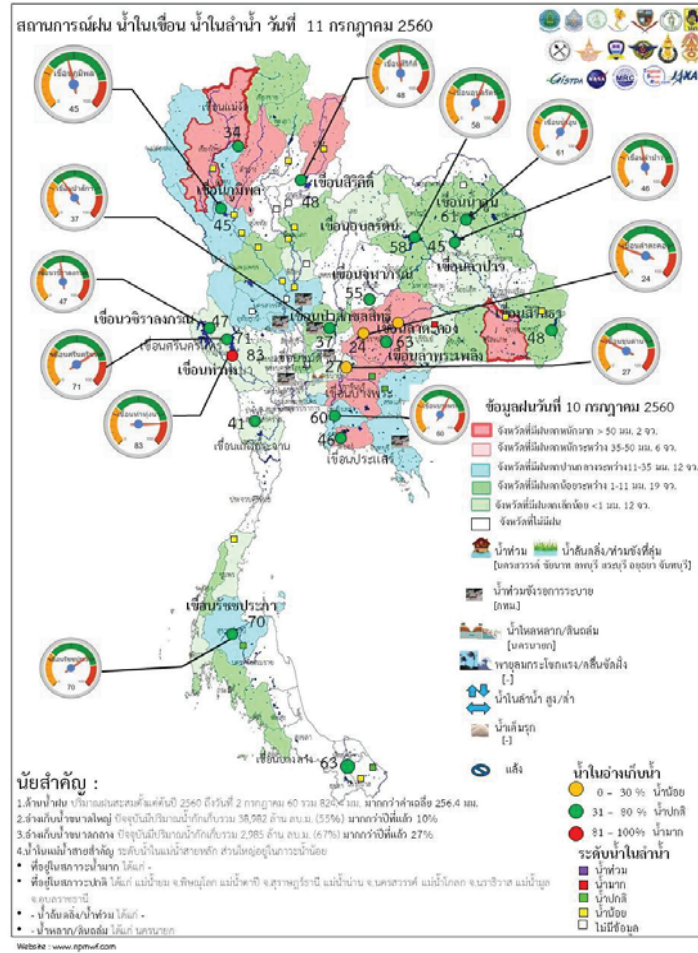
■ น้ำท่วม 6 จังหวัด  
นครศรีธรรมราช เพชรบูรณ์ ลพบุรี  
ชัยนาท สุรินทร์ ศรีสะเกษ

■ น้ำหลาก 1 จังหวัด  
กำแพงเพชร

■ น้ำรอการระบาย - จังหวัด  
ที่มาข้อมูล : กรมป้องกันและบรรเทาสาธารณภัย (ปภ.)  
: สื่อสังคมฯ และสื่อออนไลน์

/odd.rasana





ระดับน้ำในเขื่อน

วันที่ 11 กรกฎาคม 2560 รายงานสถานการณ์การเก็บกักน้ำในเขื่อนขนาดใหญ่

เขื่อนขนาดใหญ่ที่มีปริมาณน้ำต่ำกว่าเกณฑ์กักเก็บน้ำต่ำสุด จำนวน 5 เขื่อน

เขื่อน	จังหวัด	% น้ำเมื่อเทียบกับความจุเก็บกัก	เทียบข้อมูลในอดีต	เทียบกับเมื่อวาน
1.เขื่อนภูมิพล	ตาก	45	มากกว่าปี 2558	เท่ากับเมื่อวาน
2.แม่กวงอุดมธารา	เชียงใหม่	19	มากกว่าปี 2558	เพิ่มขึ้น
3.เขื่อนน้ำพุง	สกลนคร	45	มากกว่าปี 2558	เพิ่มขึ้น
4.เขื่อนศรีนครินทร์	กาญจนบุรี	71	มากกว่าปี 2558	เท่ากับเมื่อวาน
5.เขื่อนบางลาง	ยะลา	63	น้อยกว่าปี 2558	ลดลง

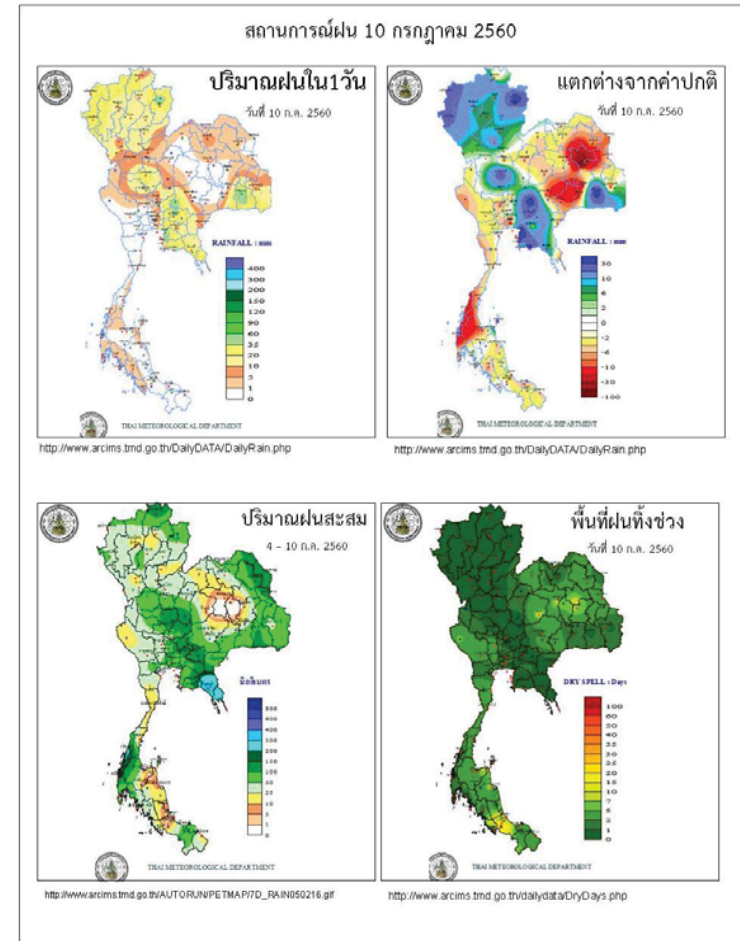
สถานการณ์น้ำในลุ่มน้ำเจ้าพระยา

มีปริมาณน้ำต้นทุนเหลือในเขื่อนทั้ง 4 แห่ง ณ วันที่ 10 กรกฎาคม 2560 รวม 4,630 ล้านลูกบาศก์เมตร

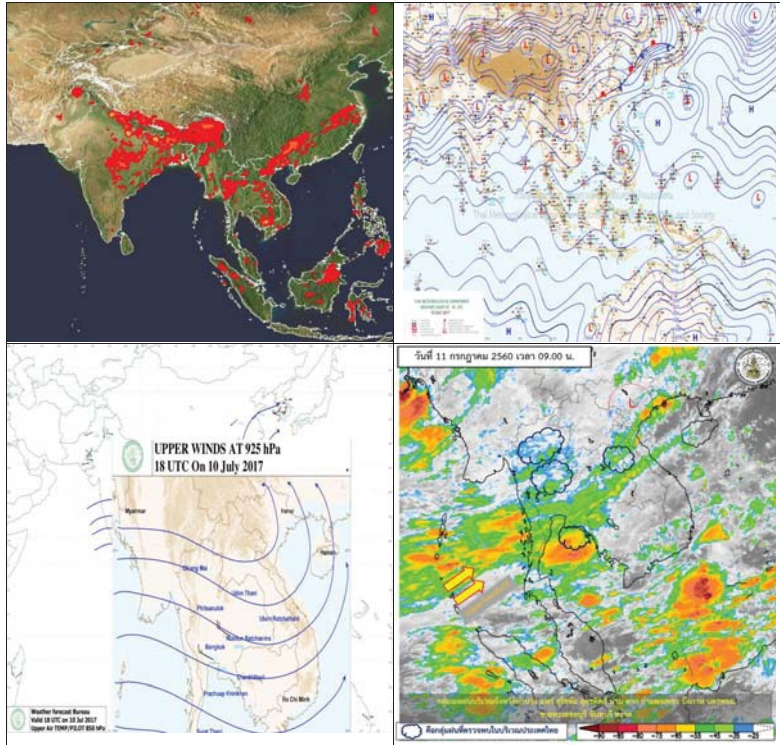
สภาพน้ำในอ่างเก็บน้ำ ภูมิพล สิริกิติ์ แควน้อยฯ และป่าสักฯ วันที่ 10 กรกฎาคม 2560

อ่างเก็บน้ำ	ปริมาณน้ำในอ่างฯ		ปริมาณน้ำใช้การได้		ปริมาณน้ำไหลลงอ่างฯ		ปริมาณน้ำระบาย		ปริมาณน้ำรับได้ขีกร
	ปริมาณน้ำ	% ความจุอ่างฯ	ปริมาณน้ำ	% น้ำใช้การ	วันนี้	เมื่อวาน	วันนี้	เมื่อวาน	
ภูมิพล	6,026	45	2,226	23	3.83	7.02	5.00	5.00	7,436
สิริกิติ์	4,536	48	1,686	25	8.85	7.22	10.02	10.16	4,974
<b>ภูมิพล+สิริกิติ์</b>	<b>10,562</b>	<b>46</b>	<b>3,912</b>	<b>24</b>	<b>12.68</b>	<b>14.24</b>	<b>15.02</b>	<b>15.16</b>	<b>12,410</b>
แควน้อยฯ	410	44	367	41	2.64	3.26	4.32	4.32	529
ป่าสักชลสิทธิ์	354	37	351	37	13.33	20.47	12.97	12.97	606
<b>รวมทั้งหมด</b>	<b>11,326</b>	<b>46</b>	<b>4,630</b>	<b>25</b>	<b>28.65</b>	<b>37.97</b>	<b>32.31</b>	<b>32.45</b>	<b>13,545</b>

(หน่วย : ล้าน ลบ.ม.)



ข้อมูลสภาพอากาศ

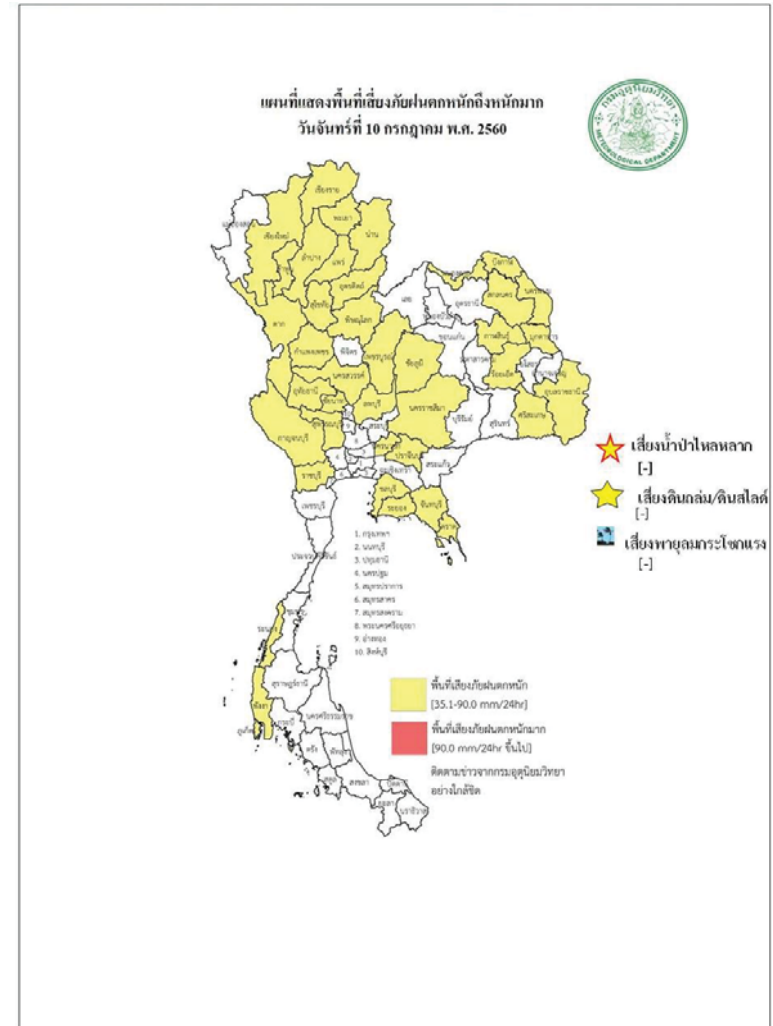


พยากรณ์อากาศ วันที่ 11 กรกฎาคม 2560

พยากรณ์อากาศ 24 ชั่วโมงข้างหน้า ประเทศไทยยังคงมีฝนฟ้าคะนองต่อเนื่อง และมีฝนตกหนักบางพื้นที่ในบริเวณภาคเหนือ ภาคตะวันออกเฉียงเหนือ ภาคกลาง ภาคตะวันออก และภาคใต้ฝั่งตะวันตก ขอให้ประชาชนบริเวณดังกล่าวระวังอันตรายจากฝนตกหนัก และฝนที่ตกสะสมไว้ด้วย

ภาค	ลักษณะอากาศวันนี้	คาดหมาย
เหนือ	มีฝนฟ้าคะนอง ร้อยละ 70 ของพื้นที่ และมีฝนตกหนักบางแห่ง บริเวณจังหวัดเชียงราย ลำปาง พะเยา แพร่ น่าน อุดรดิตถ์ ตาก สุโขทัย พิษณุโลก และเพชรบูรณ์ อุณหภูมิตั้งแต่ 23-32 องศาเซลเซียส	วันที่ 12-13 ก.ค. มีฝนฟ้าคะนองร้อยละ 40-60 ของพื้นที่ และมีฝนตกหนักบางแห่ง วันที่ 14-17 ก.ค. มีฝนฟ้าคะนองร้อยละ 60-70 ของพื้นที่ และมีฝนตกหนักบางแห่ง อุณหภูมิตั้งแต่ 22-31 องศาเซลเซียส
ตะวันออกเฉียงเหนือ	มีฝนฟ้าคะนอง ร้อยละ 70 ของพื้นที่ และมีฝนตกหนักบางแห่ง บริเวณจังหวัดหนองคาย บึงกาฬ สกลนคร นครพนม ชัยภูมิ และนครราชสีมา อุณหภูมิตั้งแต่ 23-32 องศาเซลเซียส	วันที่ 12-13 ก.ค. มีฝนฟ้าคะนองร้อยละ 40-60 ของพื้นที่ และมีฝนตกหนักบางแห่ง ส่วนในช่วงวันที่ 14-17 ก.ค. มีฝนฟ้าคะนองร้อยละ 60-70 ของพื้นที่ และมีฝนตกหนักบางแห่ง อุณหภูมิตั้งแต่ 22-32 องศาเซลเซียส
กลาง	มีฝนฟ้าคะนอง ร้อยละ 60 ของพื้นที่ และมีฝนตกหนักบางแห่ง บริเวณจังหวัดกาญจนบุรี ราชบุรี นครปฐม อุทัยธานี ชัยนาท นครสวรรค์ และลพบุรี อุณหภูมิตั้งแต่ 23-33 องศาเซลเซียส	ฝนฟ้าคะนองร้อยละ 40-60 ของพื้นที่ ตลอดช่วง และมีฝนตกหนักบางแห่ง โดยเฉพาะในช่วงวันที่ 14-17 ก.ค. อุณหภูมิตั้งแต่ 22-33 องศาเซลเซียส
ตะวันออก	มีฝนฟ้าคะนอง ร้อยละ 70 ของพื้นที่ และมีฝนตกหนักบางแห่ง บริเวณจังหวัดนครนายก ปราจีนบุรี ชลบุรี ระยอง จันทบุรี และตราด อุณหภูมิตั้งแต่ 23-32 องศาเซลเซียส ทะเลมีคลื่นสูงประมาณ 1 เมตร	วันที่ 12-13 ก.ค. มีฝนฟ้าคะนองร้อยละ 40-60 ของพื้นที่ และมีฝนตกหนักบางแห่ง ทะเลมีคลื่นสูงประมาณ 1 เมตร บริเวณที่มีฝนฟ้าคะนองมากกว่า 1 เมตร วันที่ 14 - 17 ก.ค. มีฝนฟ้าคะนองร้อยละ 60-70 ของพื้นที่ และมีฝนตกหนักบางแห่ง ทะเลมีคลื่นสูง 1-2 เมตร อุณหภูมิตั้งแต่ 21-33 องศาเซลเซียส
ใต้ (ฝั่งตะวันออก)	มีฝนฟ้าคะนอง ร้อยละ 30 ของพื้นที่	มีฝนฟ้าคะนองร้อยละ 40-60 ของพื้นที่

	บริเวณจังหวัดเพชรบุรี ประจวบคีรีขันธ์ ชุมพร และสุราษฎร์ธานี อุณหภูมิ 23-33 องศาเซลเซียส ทะเลมีคลื่นสูงประมาณ 1 เมตร	ตลอดช่วง และมีฝนตกหนักบางแห่ง โดยเฉพาะในช่วงวันที่ 14-17 ก.ค. ทะเลมีคลื่นสูงประมาณ 1 เมตร อุณหภูมิ 22-35 องศาเซลเซียส
ใต้ (ฝั่งตะวันตก)	มีฝนฟ้าคะนอง ร้อยละ 60 ของพื้นที่ และมีฝนตกหนักบางแห่ง บริเวณจังหวัดระนอง พังงา และภูเก็ต อุณหภูมิ 21-33 องศาเซลเซียส ทะเลมีคลื่นสูง 1-2 เมตร	วันที่ 11-13 ก.ค. มีฝนฟ้าคะนองร้อยละ 40-60 ของพื้นที่ และมีฝนตกหนักบางแห่ง ทะเลมีคลื่นสูง 1 - 2 เมตร วันที่ 14-17 ก.ค. มีฝนฟ้าคะนองร้อยละ 60-70 ของพื้นที่และมีฝนตกหนักบางแห่ง ทะเลมีคลื่นสูงประมาณ 2 เมตร อุณหภูมิ 22-33 องศาเซลเซียส
กรุงเทพมหานคร	มีฝนฟ้าคะนอง ร้อยละ 70 ของพื้นที่ อุณหภูมิ 23-33 องศาเซลเซียส	มีฝนฟ้าคะนอง ร้อยละ 70 ของพื้นที่ อุณหภูมิ 23-33 องศาเซลเซียส



สถานการณ์ความเค็มของน้ำในแม่น้ำเจ้าพระยา วันที่ 11 กรกฎาคม 2560

สถานี	ค่าความเค็ม (g/L)	เทียบกับมาตรฐาน	เทียบกับเมื่อวาน	แนวโน้ม
วัดโพธิ์แดงเหนือ	0.09	อยู่ในมาตรฐานเพื่อการผลิตประปา	เท่ากับเมื่อวาน	ทรงตัว
วัดไผ่ล้อม	0.10	อยู่ในมาตรฐานเพื่อการผลิตประปา	ต่ำกว่าเมื่อวาน	ทรงตัว
สถานีสูบน้ำสำแล	0.10	อยู่ในมาตรฐานเพื่อการผลิตประปา	ต่ำกว่าเมื่อวาน	ทรงตัว
คลองลัดโพธิ์	0.14	อยู่ในมาตรฐานเพื่อการผลิตประปา	ต่ำกว่าเมื่อวาน	ทรงตัว
รังสิตไชฟอน	-	-	-	-
เขื่อนแม่กลอง	0.10	อยู่ในมาตรฐานเพื่อการผลิตประปา	เท่ากับเมื่อวาน	ทรงตัว
ท่าม่วง	0.10	อยู่ในมาตรฐานเพื่อการผลิตประปา	เท่ากับเมื่อวาน	ทรงตัว
คลองประปา กม.54	0.09	อยู่ในมาตรฐานเพื่อการผลิตประปา	ต่ำกว่าเมื่อวาน	ทรงตัว
บางเลน กม.35	0.10	อยู่ในมาตรฐานเพื่อการผลิตประปา	เท่ากับเมื่อวาน	ทรงตัว
คลองประปา กม.14	0.10	อยู่ในมาตรฐานเพื่อการผลิตประปา	เท่ากับเมื่อวาน	ทรงตัว

ตารางแสดงระดับน้ำทะเลหนุน ปี 2560 กับ ปี 2559 (ข้อมูลวันที่ 11 ก.ค. 2560)

ตารางแสดงระดับน้ำทะเลหนุน ปี 2560 กับ ปี 2559 (ข้อมูลวันที่ 11 ก.ค. 2560)										
ที่	ชื่อสถานี	สถานที่ตั้ง	น้ำขึ้นเต็มที่				น้ำลงเต็มที่			
			ปี 2560		ปี 2559		ปี 2560		ปี 2559	
			เวลา (น.)	ระดับน้ำ (ม.)	เวลา (น.)	ระดับน้ำ (ม.)	เวลา (น.)	ระดับน้ำ (ม.)	เวลา (น.)	ระดับน้ำ (ม.)
1	กองบัญชาการกองทัพเรือ	กรุงเทพฯ	06.38	0.50	10.23	2.22	15.42	1.11	17.03	1.34
2	ป้อมพระจุลจอมเกล้า	สมุทรปราการ	05.32	0.35	09.02	2.05	13.32	1.66	04.16	1.42

ตารางเปรียบเทียบสถานการณ์น้ำในแม่น้ำสายหลัก ปี 2560 กับ ปี 2559

(ข้อมูลวันที่ 11 ก.ค. 2560)

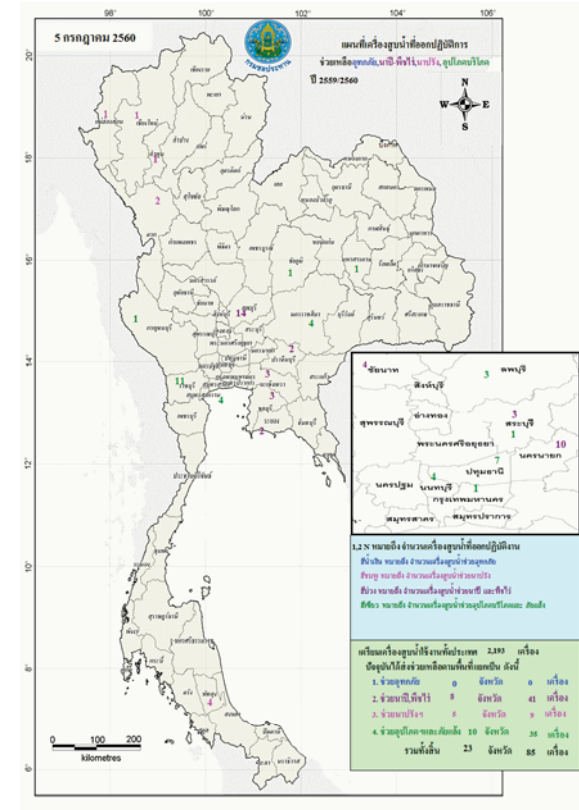
สถานี	ที่ตั้ง	ลุ่มน้ำ	ระดับตลิ่ง (ม.)	ระดับน้ำที่วัดได้ (ม.)		ระดับปี 2560 ต่างจากปี 2559 (ม.)
				ปี 2559	ปี 2560	
Y.3A	สุโขทัย-สวรรคโลก	ยม	10.5	3.06	1.47	ต่ำกว่า 1.59
W.4A	ตาก - สามเงา	วัง	6.1	0.00	1.35	na
P.7A	กำแพงเพชร - เมือง	ปิง	5.87	0.39	0.70	สูงกว่า 0.31
Y.16	พิษณุโลก - บางระกำ	ยม	7	5.55	4.86	ต่ำกว่า 0.69
Y.5	พิจิตร - โพทะเล	ยม	8.25	2.74	5.12	สูงกว่า 2.38
N.2B	อุตรดิตถ์ - เมือง	น่าน	7.63	0.83	0.51	ต่ำกว่า 0.32
P.17	นครสวรรค์ - บรรพตพิสัย	ปิง	38.08	34.40	35.44	สูงกว่า 1.04
N.67	นครสวรรค์ - ชุมแสง	น่าน	28.3	21.69	22.72	สูงกว่า 1.03
C.2	นครสวรรค์ - เมือง	เจ้าพระยา	26.2	18.79	20.69	สูงกว่า 1.9
C.30	อุทัยธานี - ชุนแก้ว	เจ้าพระยา	108.3	101.50	101.62	สูงกว่า 0.12
C.13	ชัยนาท - สรรพยา	เจ้าพระยา	16.34	5.71	10.92	สูงกว่า 5.21
S.39	ลพบุรี - ชัยบาดาล	ป่าสัก	52.59	38.82	43.30	สูงกว่า 4.48
C.29A	อยุธยา - บางไทร	เจ้าพระยา	na.	0.39	1.60	สูงกว่า 1.21
แม่น้ำปราจีนบุรี	ปราจีนบุรี - อ.กบินทร์บุรี	ปราจีนบุรี	10.2	na	5.49	na.
หนองคาย อ.เมือง (โขง)	หนองคาย อ.เมือง (โขง)	โขง	12.1	3.2	3.8	na.
นครพนม อ.เมือง (โขง)	นครพนม อ.เมือง (โขง)	โขง	12.3	3.4	7.0	na.

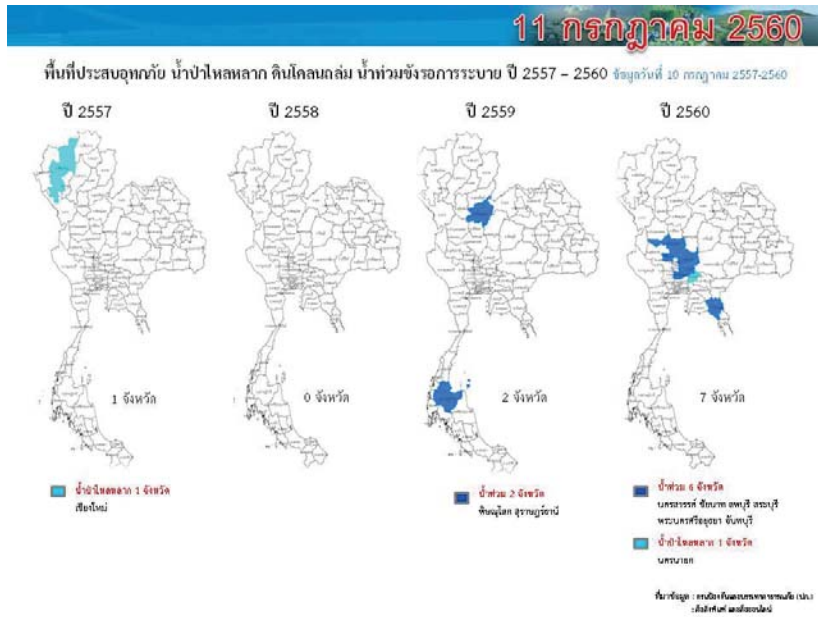
การปฏิบัติการและการให้ความช่วยเหลือ

ปก. ด้านพืชสำรวจความเสียหายเสร็จแล้ว เกษตรกร 6,106 ราย พื้นที่เสียหายสิ้นเชิง 100,476.50 ไร่ (ข้าว) คิดเป็นวงเงินช่วยเหลือ 111.83 ล้านบาท จ่ายเงินช่วยเหลือเกษตรกรแล้ว จัดหาเครื่องสูบน้ำ จำนวน 11 เครื่อง (ชลประทาน 3 เครื่อง และทรัพยากรน้ำภาค 6 ปราจีนบุรี 8 เครื่อง) แจกจ่ายน้ำอุปโภค-บริโภค 11 ตัน 127 เทียว 1,068,000 ลิตร

กรมทรัพยากรน้ำ

- 1.การประปาภูมิภาค อ.อรัญประเทศ จ.สระแก้ว ติดตั้งเครื่องสูบน้ำ ขนาด 12 นิ้ว จำนวน 1 เครื่อง
- 2.บ.โคกกรด ม.7 ต.โพธิ์งาม อ.ประจันตคาม จ.ปราจีนบุรี ติดตั้งเครื่องสูบน้ำ ขนาด 10 นิ้ว จำนวน 1 เครื่อง
- 3.ม.6 (1 4 11-14) ต.หนองม่วง อ.โคกสูง จ.สระแก้ว ติดตั้งเครื่องสูบน้ำ ขนาด 30 นิ้ว จำนวน 1 เครื่อง
- 4.บ.หนองเสม็ด ม.3 ต.โคกสูง อ.โคกสูง จ.สระแก้ว ติดตั้งเครื่องสูบน้ำ ขนาด 12 นิ้ว จำนวน 1 เครื่อง
- 5.บ.หนองหญ้าแก้ว ม.9 ต.โคกสูง อ.โคกสูง จ.สระแก้ว ติดตั้งเครื่องสูบน้ำ ขนาด 12 นิ้ว จำนวน 1 เครื่อง
- 6.บ.ดอนหลุม ม.6 ต.โคกสูง อ.โคกสูง จ.สระแก้ว ติดตั้งเครื่องสูบน้ำ ขนาด 12 นิ้ว จำนวน 1 เครื่อง
- 7.บ.วัด ม.5 ต.บางยาง อ.บ้านสร้าง จ.ปราจีนบุรี ติดตั้งเครื่องสูบน้ำ ขนาด 12 นิ้ว จำนวน 1 เครื่อง
- 8.บ.กุดฝือ ม.4 ต.โนนหมากมูน อ.โคกสูง จ.สระแก้ว ติดตั้งเครื่องสูบน้ำ ขนาด 12 นิ้ว จำนวน 1 เครื่อง
- 9.บ.หนองจาม ม.3 ต.โนนหมากมูน อ.โคกสูง จ.สระแก้ว ติดตั้งเครื่องสูบน้ำ ขนาด 12 นิ้ว จำนวน 1 เครื่อง
- 10.บ.ศิลารัตนพัฒนา ม.6 ต.โนนหมากมูน อ.โคกสูง จ.สระแก้ว ติดตั้งเครื่องสูบน้ำ ขนาด 12 นิ้ว จำนวน 1 เครื่อง
- 11.บ.หนองแวง ม.1 ต.หนองแวง อ.โคกสูง จ.สระแก้ว ติดตั้งเครื่องสูบน้ำ ขนาด 12 นิ้ว จำนวน 1 เครื่อง
- 12.ม.2(คลองหาดยาง) ต.หาดยาง อ.ศรีมหาโพธิ จ.ปราจีนบุรี ติดตั้งเครื่องสูบน้ำ ขนาด 12 นิ้ว จำนวน 2 เครื่อง
- 13.ม.2(คลองสนามโพธิ์) ต.หาดยาง อ.ศรีมหาโพธิ จ.ปราจีนบุรี ติดตั้งเครื่องสูบน้ำ ขนาด 12 นิ้ว จำนวน 2 เครื่อง
- 14.พล.ร.2 รอ. ค่ายพรหมโยธี ต.บ้านพระ อ.เมือง จ.ปราจีนบุรี ติดตั้งเครื่องสูบน้ำ ขนาด 10 นิ้ว จำนวน 1 เครื่อง
- 15.บ.บางหอย ม.7 ต.บางเตย อ.บ้านสร้าง จ.ปราจีนบุรี ติดตั้งเครื่องสูบน้ำ ขนาด 12 นิ้ว จำนวน 1 เครื่อง
- 16.บ.บางนางเล็ก ม.3 ต.ทรายมูล อ.องครักษ์ จ.นครนายก ติดตั้งเครื่องสูบน้ำ ขนาด 12 นิ้ว จำนวน 1 เครื่อง





กนช

คณะกรรมการทรัพยากรน้ำแห่งชาติ

วันที่ 7 กรกฎาคม 2560

จังหวัดที่ประกาศการให้ความช่วยเหลือผู้ประสบภัยพิบัติกรณีฉุกเฉิน(ภัยแล้ง) ตามระเบียบกระทรวงการคลัง ว่าด้วยเงินอุดหนุนราชการเพื่อช่วยเหลือผู้ประสบภัยพิบัติกรณีฉุกเฉิน พ.ศ.2556 ข้อมูล 6 กรกฎาคม 2557-2560

ปี 2557



1 จังหวัด 2 อำเภอ  
11 ตำบล 84 หมู่บ้าน  
เปรียบเทียบทั่วประเทศ  
74,963 หมู่บ้าน คิดเป็น 0.11 %

ปี 2558



12 จังหวัด 77 อำเภอ  
462 ตำบล 4,542 หมู่บ้าน  
เปรียบเทียบทั่วประเทศ  
74,965 หมู่บ้าน คิดเป็น 6.06 %

ปี 2559



4 จังหวัด 22 อำเภอ  
102 ตำบล 969 หมู่บ้าน  
เปรียบเทียบทั่วประเทศ  
74,965 หมู่บ้าน คิดเป็น 1.29 %

ปี 2560



จังหวัดสระแก้วประกาศสิ้นสุดสถานการณ์  
ภัยพิบัติ (ภัยแล้ง) ณ วันที่ 21 เมษายน 2560  
ปัจจุบันไม่มีจังหวัดที่ประกาศจัดการให้  
ความช่วยเหลือผู้ประสบภัยพิบัติ (ภัยแล้ง)

ที่มาข้อมูล : กรมป้องกันและบรรเทาสาธารณภัย (ปภ.)



# ปริมาณฝนสะสมปี

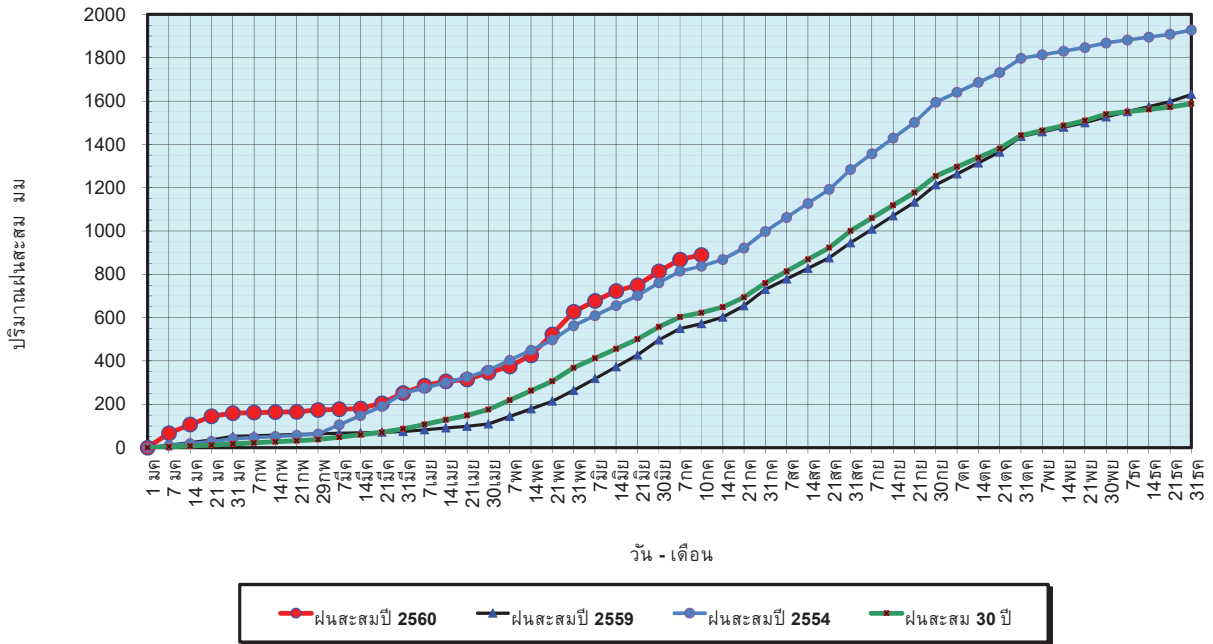
พ.ศ. ๒๕๕๙ และ ๒๕๖๐

เทียบค่าเฉลี่ย ๓๐ ปี



วันที่ 10 กรกฎาคม 2560  
 ฝน30ปี = 622.65 มม. (สะสมทั้งปี = 1,587.70 มม.)  
 ปี59 = 572.33 มม. (สะสมทั้งปี = 1,630.64 มม.)  
 ปี60 = 889.25 มม.  
 เปรียบเทียบกับ ปี 59 มีค่ามากกว่า 316.91 มม.  
 เปรียบเทียบกับฝนเฉลี่ย 30 ปี มีค่ามากกว่า 266.59 มม.

ปริมาณฝนสะสมปี 2554-2559-2560 เทียบกับค่าเฉลี่ย 30 ปี

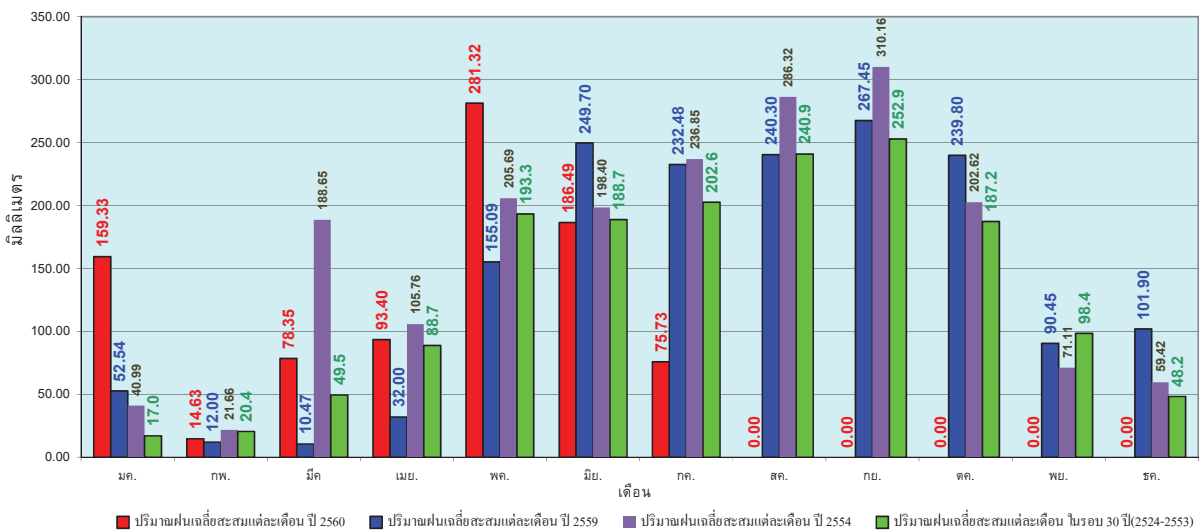


ข้อมูลจากกรมอุตุนิยมวิทยาจำนวน 122  
 สถานีข้อมูลปริมาณฝนสะสมถึง วันที่  
 10 กรกฎาคม 2560

ศูนย์เมฆขลา ศูนย์ป้องกันวิกฤตน้ำ กรมทรัพยากรน้ำ

วันที่ 10 กรกฎาคม 2560  
 ฝน30ปี = 622.65 มม. (สะสมทั้งปี = 1,587.50 มม.)  
 ปี59 = 572.33 มม. (สะสมทั้งปี = 1,630.64 มม.)  
 ปี60 = 889.25 มม.  
 เปรียบเทียบกับ ปี 59 มีค่ามากกว่า 316.91 มม.  
 เปรียบเทียบกับฝนเฉลี่ย 30 ปี มีค่ามากกว่า 266.59 มม.

ปริมาณฝนเฉลี่ยรายเดือนของประเทศ

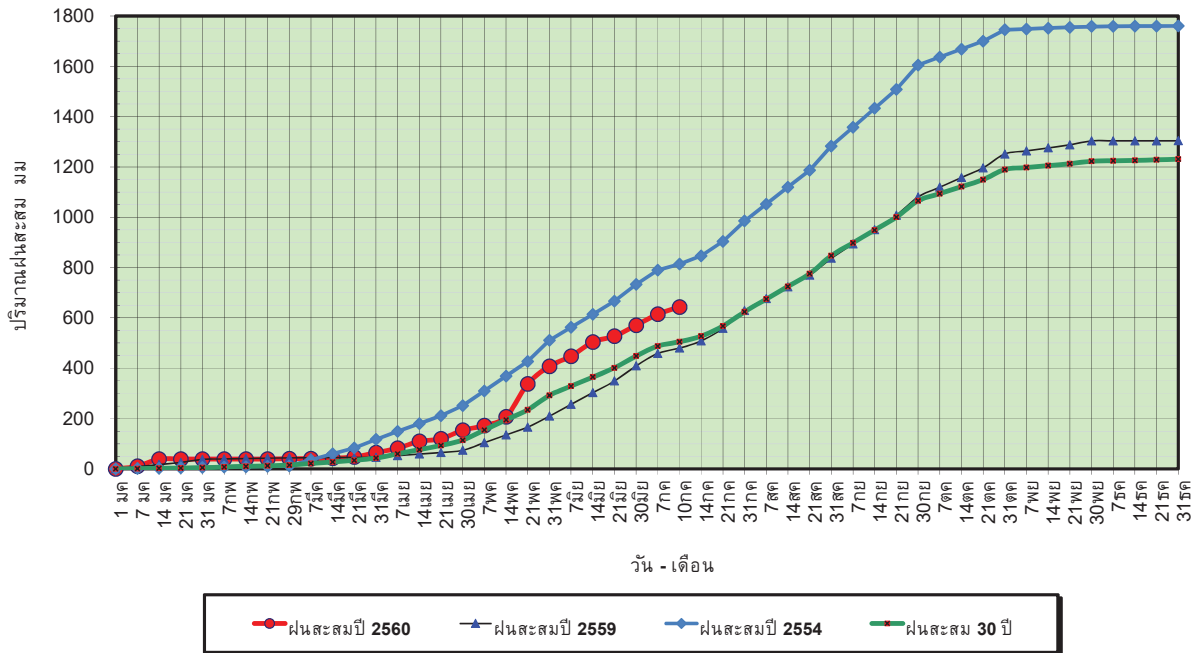


ข้อมูลจากกรมอุตุนิยมวิทยาจำนวน 122  
 สถานีข้อมูลปริมาณฝนสะสมถึง วันที่  
 10 กรกฎาคม 2560

ศูนย์เมฆขลา ศูนย์ป้องกันวิกฤตน้ำ กรมทรัพยากรน้ำ

วันที่ 10 กรกฎาคม 2560  
 ฝน30ปี = 505.17 มม. (สะสมทั้งปี = 1,230.90 มม.)  
 ปี59 = 480.17 มม. (สะสมทั้งปี = 1,303.93 มม.)  
 ปี60 = 643.29 มม.  
 เปรียบเทียบกับ ปี 59 มีค่ามากกว่า 163.12 มม.  
 เปรียบเทียบกับฝนเฉลี่ย 30 ปี มีค่ามากกว่า 138.11 มม.

### ปริมาณฝนสะสมภาคเหนือ



ข้อมูลจากกรมอุตุนิยมวิทยาจำนวน 32  
 สถานีข้อมูลปริมาณฝนสะสมถึง วันที่  
 10 กรกฎาคม 2560

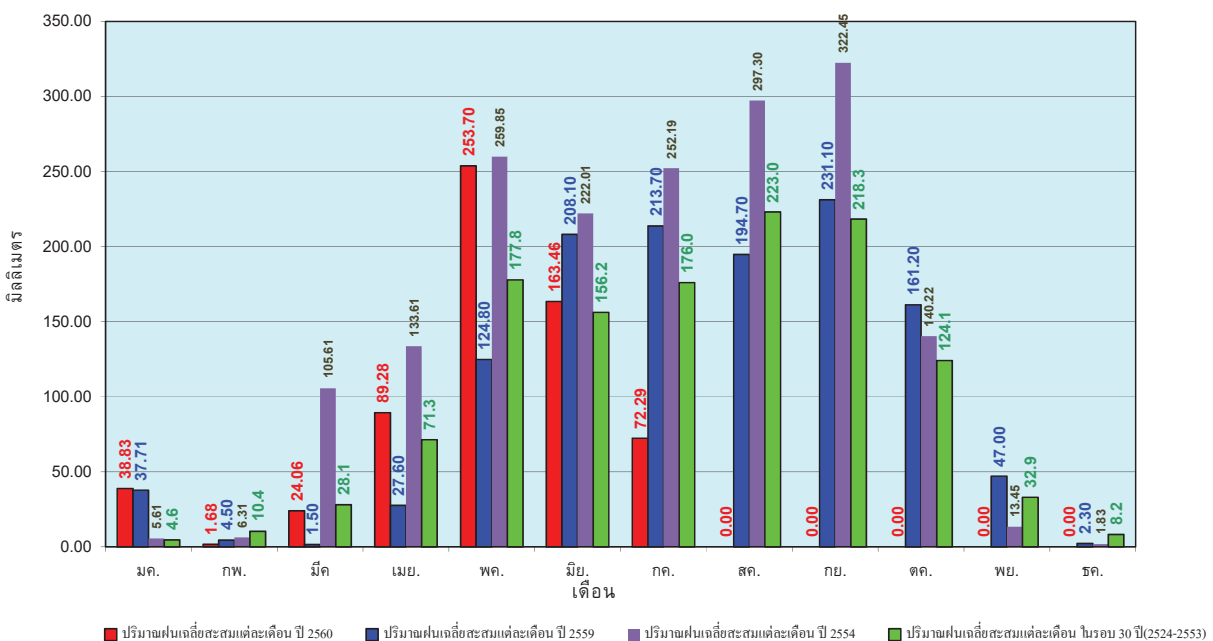


ศูนย์เมฆขลา

ศูนย์ป้องกันวิกฤตน้ำ กรมทรัพยากรน้ำ

วันที่ 10 กรกฎาคม 2560  
 ฝน30ปี = 505.17 มม. (สะสมทั้งปี = 1,230.90 มม.)  
 ปี59 = 480.17 มม. (สะสมทั้งปี = 1,303.93 มม.)  
 ปี60 = 643.29 มม.  
 เปรียบเทียบกับ ปี 59 มีค่ามากกว่า 163.12 มม.  
 เปรียบเทียบกับฝนเฉลี่ย 30 ปี มีค่ามากกว่า 138.11 มม.

### ปริมาณฝนเฉลี่ยสะสมรายเดือน ภาคเหนือ



ข้อมูลจากกรมอุตุนิยมวิทยาจำนวน32  
 สถานีข้อมูลปริมาณฝนสะสมถึง วันที่  
 10 กรกฎาคม 2560

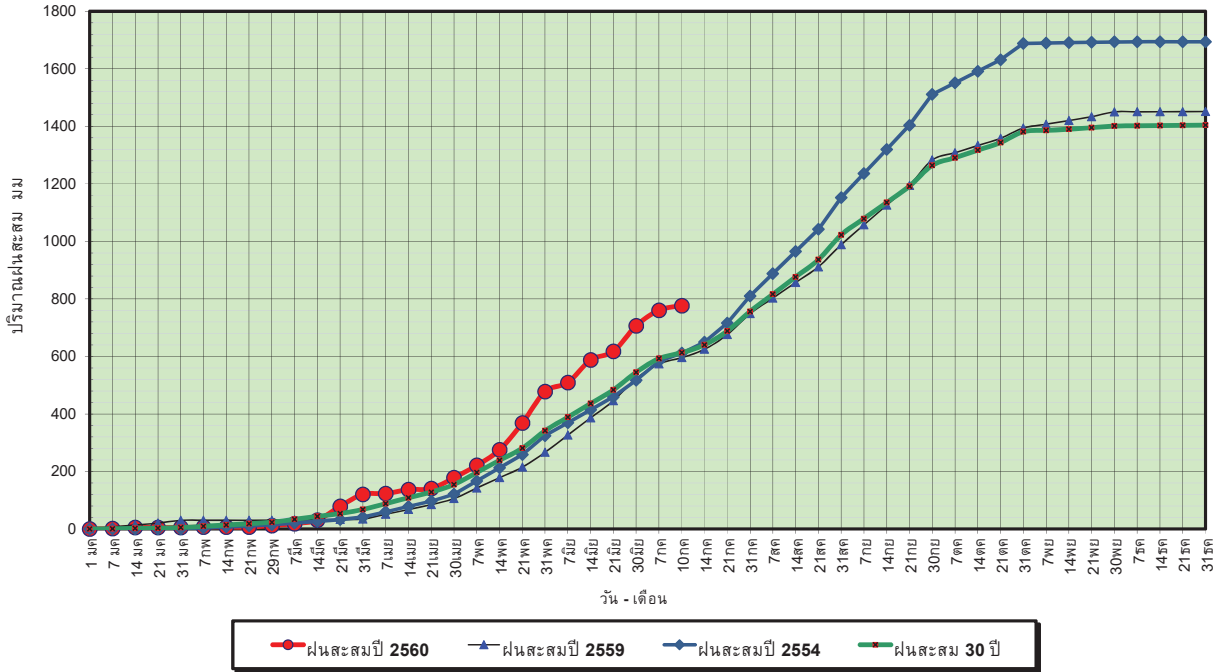


ศูนย์เมฆขลา

ศูนย์ป้องกันวิกฤตน้ำ กรมทรัพยากรน้ำ

วันที่ 10 กรกฎาคม 2560  
 ฝน30ปี = 612.99 มม. (สะสมทั้งปี = 1,404.50 มม.)  
 ปี59 = 595.70 มม. (สะสมทั้งปี = 1,451.61 มม.)  
 ปี60 = 776.18 มม.  
 เปรียบเทียบกับ ปี 59 มีค่ามากกว่า 180.48 มม.  
 เปรียบเทียบกับฝนเฉลี่ย 30 ปี มีค่ามากกว่า 163.18 มม.

### ปริมาณฝนสะสมภาคตะวันออกเฉียงเหนือ



ข้อมูลจากกรมอุตุนิยมวิทยาจำนวน 28  
 สถานีข้อมูลปริมาณฝนสะสมถึง วันที่  
 10 กรกฎาคม 2560



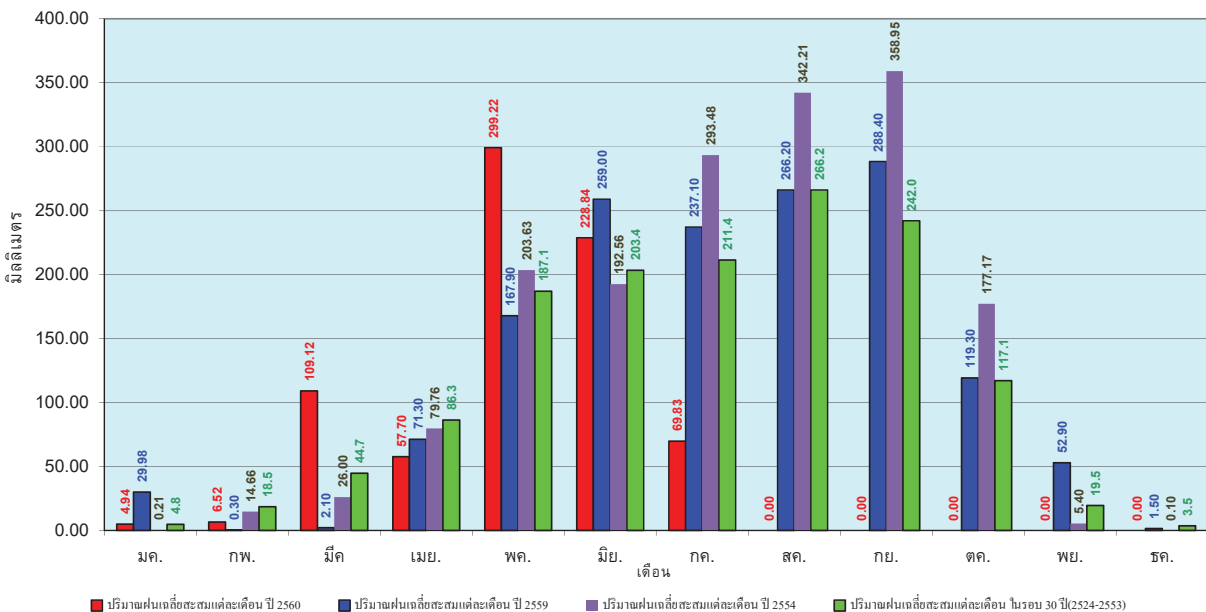
ศูนย์เมขลา



ศูนย์ป้องกันวิกฤตน้ำ กรมทรัพยากรน้ำ

วันที่ 10 กรกฎาคม 2560  
 ฝน30ปี = 612.99 มม. (สะสมทั้งปี = 1,404.50 มม.)  
 ปี59 = 595.70 มม. (สะสมทั้งปี = 1,451.61 มม.)  
 ปี60 = 776.18 มม.  
 เปรียบเทียบกับ ปี 59 มีค่ามากกว่า 180.48 มม.  
 เปรียบเทียบกับฝนเฉลี่ย 30 ปี มีค่ามากกว่า 163.18 มม.

### ปริมาณฝนเฉลี่ยสะสมรายเดือน ภาคตะวันออกเฉียงเหนือ



ข้อมูลจากกรมอุตุนิยมวิทยาจำนวน 28  
 สถานีข้อมูลปริมาณฝนสะสมถึง วันที่  
 10 กรกฎาคม 2560



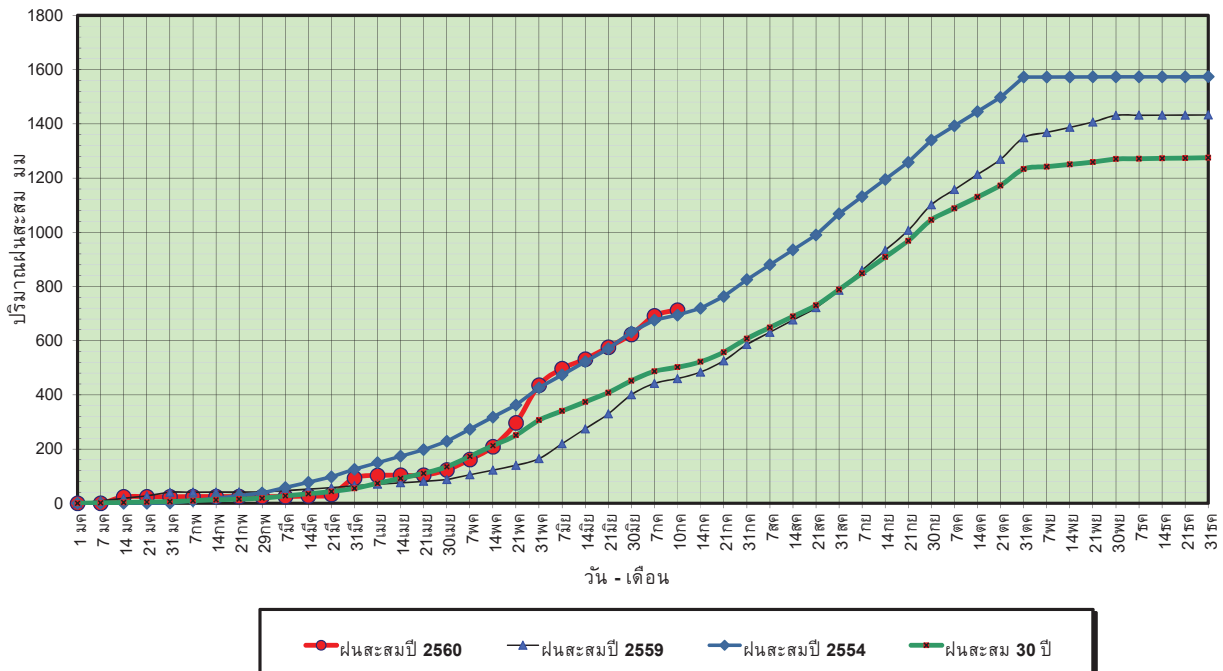
ศูนย์เมขลา



ศูนย์ป้องกันวิกฤตน้ำ กรมทรัพยากรน้ำ

วันที่ 10 กรกฎาคม 2560  
 ฝน30ปี = 502.06 มม. (สะสมทั้งปี = 1,275.20 มม.)  
 ปี59 = 460.18 มม. (สะสมทั้งปี = 1,432.69 มม.)  
 ปี60 = 712.74 มม.  
 เปรียบเทียบกับ ปี 59 มีค่ามากกว่า 252.56 มม.  
 เปรียบเทียบกับฝนเฉลี่ย 30 ปี มีค่ามากกว่า 210.68 มม.

### ปริมาณฝนสะสมภาคกลาง



ข้อมูลจากกรมอุตุนิยมวิทยาจำนวน 13  
 สถานีข้อมูลปริมาณฝนสะสมถึง วันที่  
 10 กรกฎาคม 2560



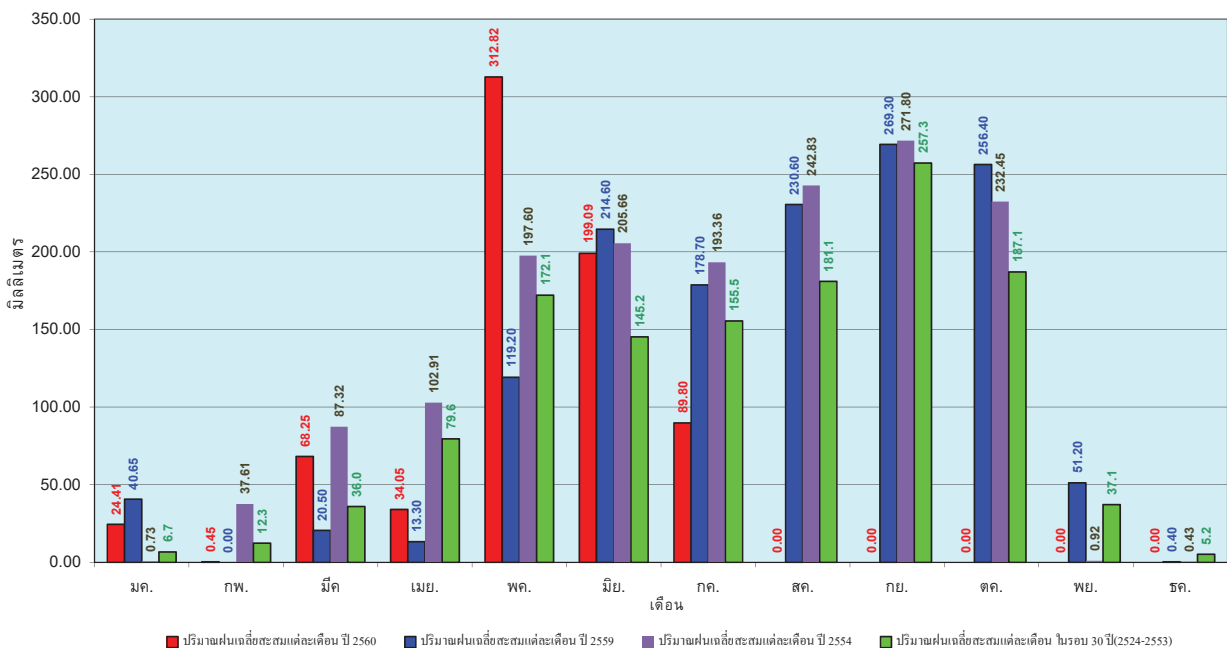
ศูนย์เมขลา



ศูนย์ป้องกันวิกฤตน้ำ กรมทรัพยากรน้ำ

วันที่ 10 กรกฎาคม 2560  
 ฝน30ปี = 502.06 มม. (สะสมทั้งปี = 1,275.20 มม.)  
 ปี59 = 460.18 มม. (สะสมทั้งปี = 1,432.69 มม.)  
 ปี60 = 712.74 มม.  
 เปรียบเทียบกับ ปี 59 มีค่ามากกว่า 252.56 มม.  
 เปรียบเทียบกับฝนเฉลี่ย 30 ปี มีค่ามากกว่า 210.68 มม.

### ปริมาณฝนเฉลี่ยสะสมรายเดือน ภาคกลาง



ข้อมูลจากกรมอุตุนิยมวิทยาจำนวน 13  
 สถานีข้อมูลปริมาณฝนสะสมถึง วันที่  
 10 กรกฎาคม 2560



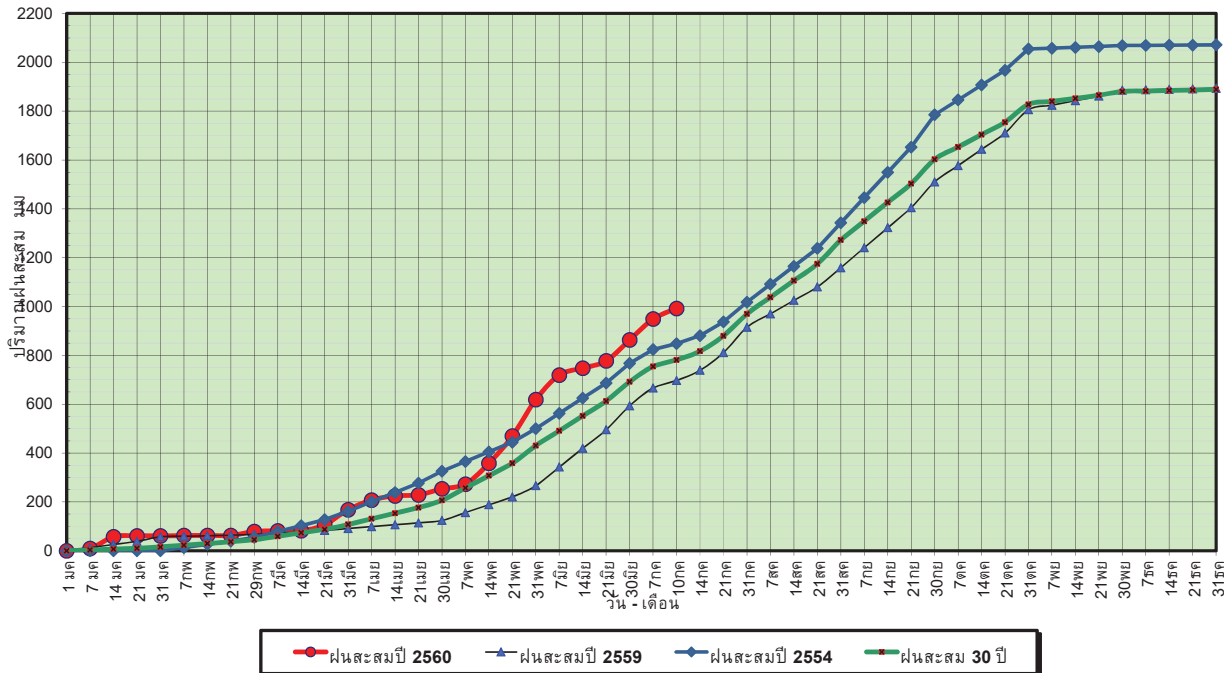
ศูนย์เมขลา



ศูนย์ป้องกันวิกฤตน้ำ กรมทรัพยากรน้ำ

วันที่ 10 กรกฎาคม 2560  
 ฝน30ปี = 781.58 มม. (สะสมทั้งปี = 1,888.80 มม.)  
 ปี59 = 697.44 มม. (สะสมทั้งปี = 1,746.74 มม.)  
 ปี60 = 992.53 มม.  
 เปรียบเทียบกับ ปี 59 มีค่ามากกว่า 295.09 มม.  
 เปรียบเทียบกับฝนเฉลี่ย 30 ปี มีค่ามากกว่า 210.95 มม.

### ปริมาณฝนสะสมภาคตะวันออก



ข้อมูลจากกรมอุตุนิยมวิทยาจำนวน 15  
 สถานีข้อมูลปริมาณฝนสะสมถึง วันที่  
 10 กรกฎาคม 2560



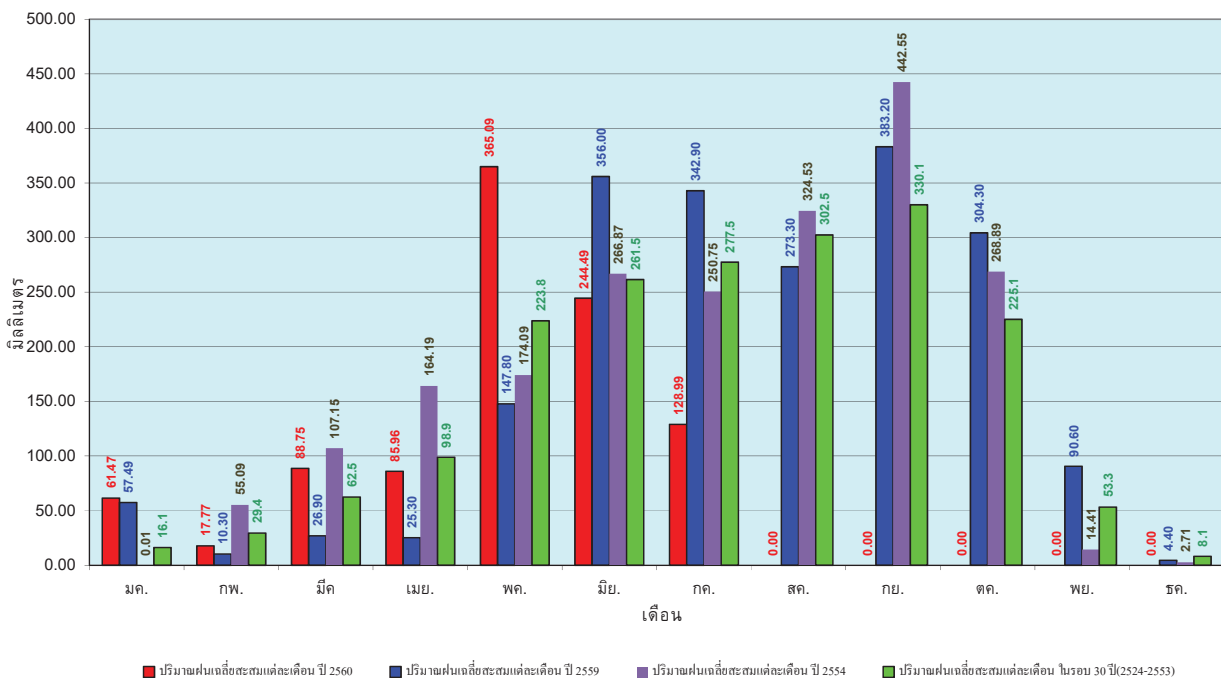
ศูนย์เมฆขลา



ศูนย์ป้องกันวิกฤตน้ำ กรมทรัพยากรน้ำ

วันที่ 10 กรกฎาคม 2560  
 ฝน30ปี = 781.58 มม. (สะสมทั้งปี = 1,888.80 มม.)  
 ปี59 = 697.44 มม. (สะสมทั้งปี = 1,746.74 มม.)  
 ปี60 = 992.53 มม.  
 เปรียบเทียบกับ ปี 59 มีค่ามากกว่า 295.09 มม.  
 เปรียบเทียบกับฝนเฉลี่ย 30 ปี มีค่ามากกว่า 210.95 มม.

### ปริมาณฝนเฉลี่ยสะสมรายเดือน ภาคตะวันออก



ข้อมูลจากกรมอุตุนิยมวิทยาจำนวน 15  
 สถานีข้อมูลปริมาณฝนสะสมถึง วันที่  
 10 กรกฎาคม 2560



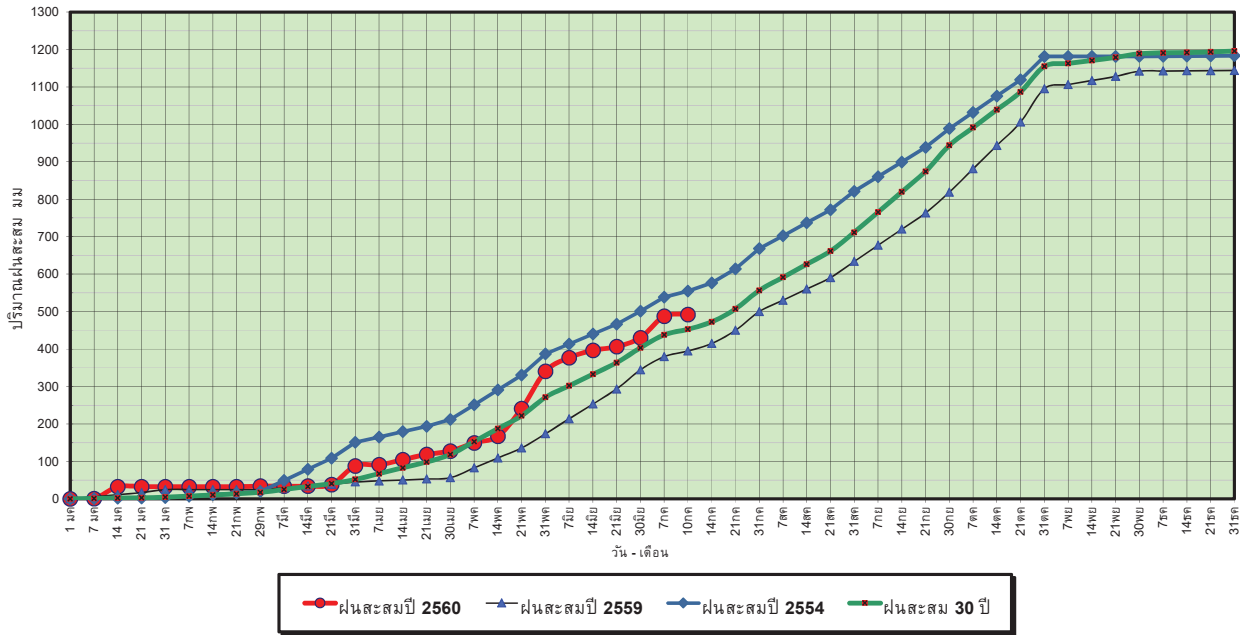
ศูนย์เมฆขลา



ศูนย์ป้องกันวิกฤตน้ำ กรมทรัพยากรน้ำ

วันที่ 10 กรกฎาคม 2560  
 ฝน30ปี = 452.80 มม. (สะสมทั้งปี = 1,195.72 มม.)  
 ปี59 = 394.77 มม. (สะสมทั้งปี = 1,064.92 มม.)  
 ปี60 = 492.20 มม.  
 เปรียบเทียบกับ ปี 59 มีค่ามากกว่า 97.43 มม.  
 เปรียบเทียบกับฝนเฉลี่ย 30 ปี มีค่ามากกว่า 39.40 มม.

### ปริมาณฝนสะสมภาคตะวันตก



ข้อมูลจากกรมอุตุนิยมวิทยาจำนวน 5  
 สถานีข้อมูลปริมาณฝนสะสมถึง วันที่  
 10 กรกฎาคม 2560



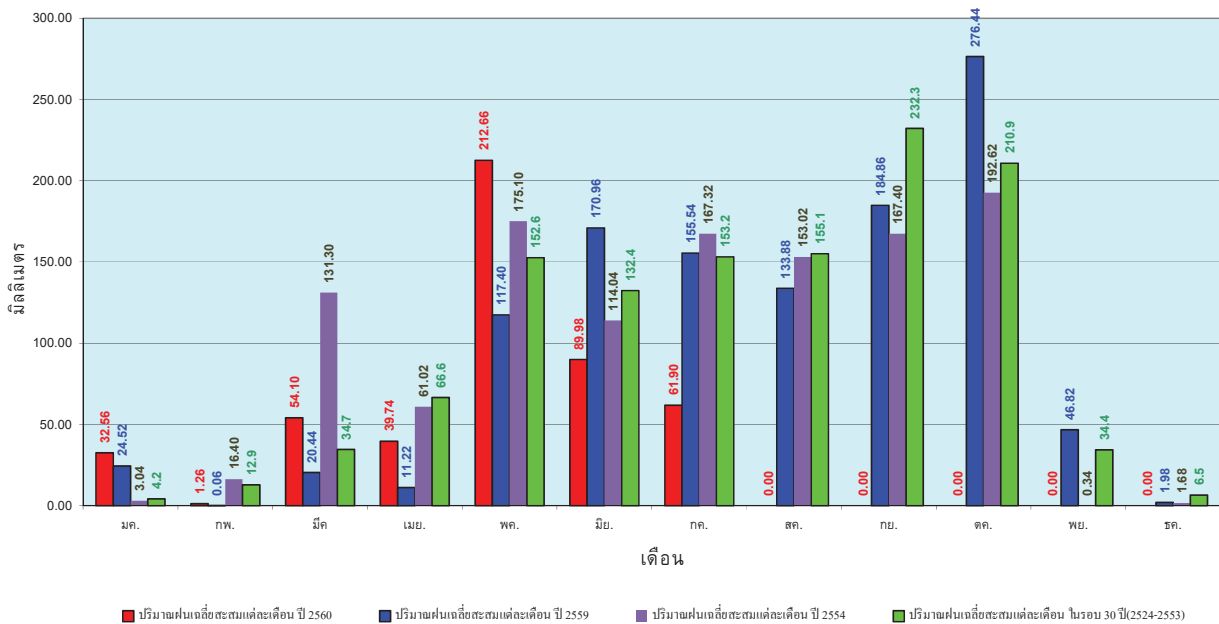
ศูนย์เมฆขลา



ศูนย์ป้องกันวิกฤตน้ำ กรมทรัพยากรน้ำ

วันที่ 10 กรกฎาคม 2560  
 ฝน30ปี = 452.80 มม. (สะสมทั้งปี = 1,195.72 มม.)  
 ปี59 = 394.77 มม. (สะสมทั้งปี = 1,064.92 มม.)  
 ปี60 = 492.20 มม.  
 เปรียบเทียบกับ ปี 59 มีค่ามากกว่า 97.43 มม.  
 เปรียบเทียบกับฝนเฉลี่ย 30 ปี มีค่ามากกว่า 39.40 มม.

### ปริมาณฝนเฉลี่ยสะสมรายเดือน ภาคตะวันตก



ข้อมูลจากกรมอุตุนิยมวิทยาจำนวน 5  
 สถานีข้อมูลปริมาณฝนสะสมถึง วันที่  
 10 กรกฎาคม 2560



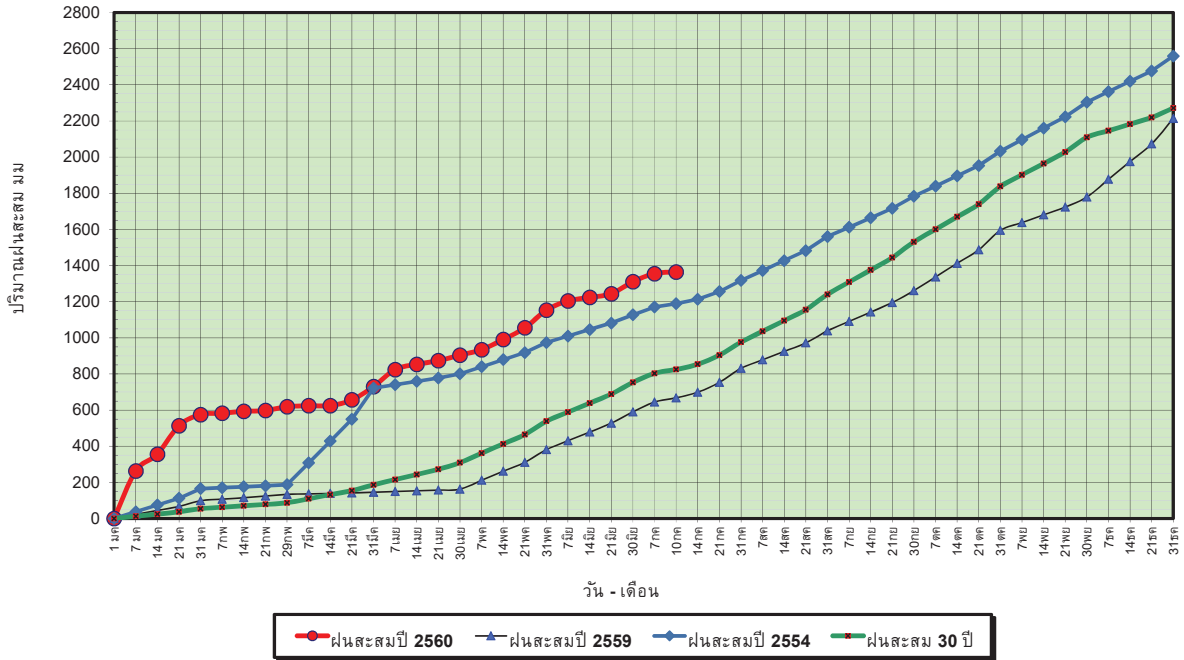
ศูนย์เมฆขลา



ศูนย์ป้องกันวิกฤตน้ำ กรมทรัพยากรน้ำ

วันที่ 10 กรกฎาคม 2560  
 ฝน30ปี = 824.82 มม. (สะสมทั้งปี = 2,271.55 มม.)  
 ปี59 = 667.64 มม. (สะสมทั้งปี = 2,058.2 มม.)  
 ปี60 = 1,363.99 มม.  
 เปรียบเทียบกับ ปี 59 มีค่ามากกว่า 696.35 มม.  
 เปรียบเทียบกับฝนเฉลี่ย 30 ปี มีค่ามากกว่า 539.17 มม.

### ปริมาณฝนสะสมภาคใต้



ข้อมูลจากกรมอุตุนิยมวิทยาจำนวน 29  
 สถานีข้อมูลปริมาณฝนสะสมถึง วันที่  
 10 กรกฎาคม 2560



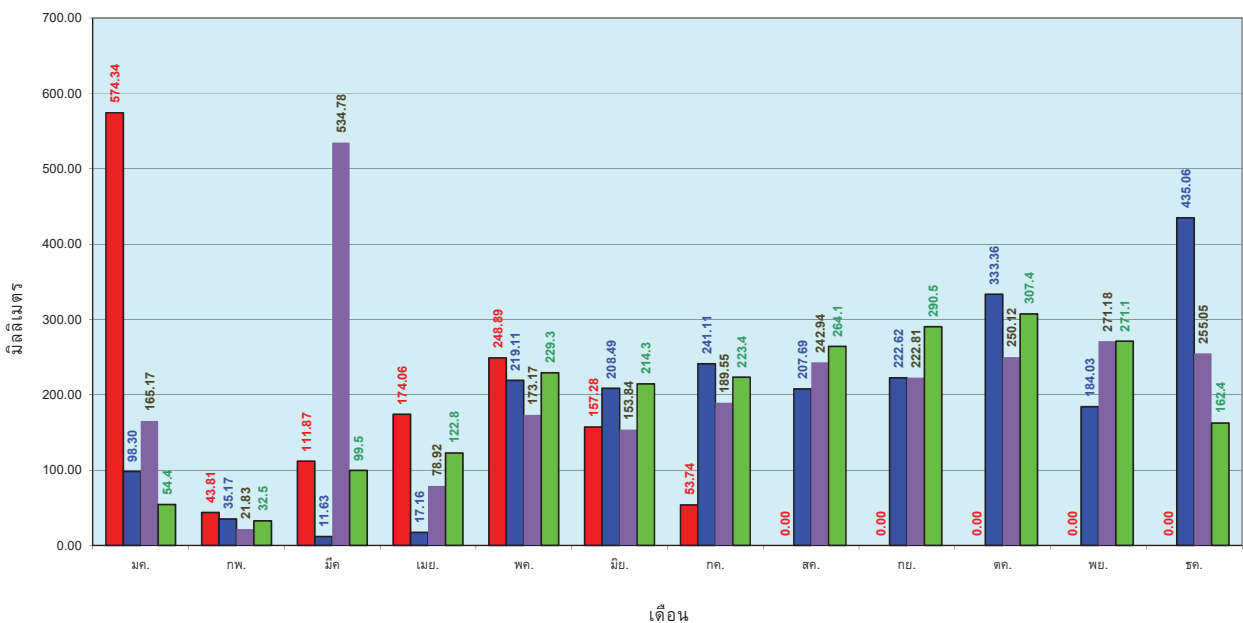
ศูนย์เมขลา



ศูนย์ป้องกันวิกฤตน้ำ กรมทรัพยากรน้ำ

วันที่ 10 กรกฎาคม 2560  
 ฝน30ปี = 824.82 มม. (สะสมทั้งปี = 2,271.55 มม.)  
 ปี59 = 667.64 มม. (สะสมทั้งปี = 2,058.2 มม.)  
 ปี60 = 1,363.99 มม.  
 เปรียบเทียบกับ ปี 59 มีค่ามากกว่า 696.35 มม.  
 เปรียบเทียบกับฝนเฉลี่ย 30 ปี มีค่ามากกว่า 539.17 มม.

### ปริมาณฝนเฉลี่ยสะสมรายเดือน ภาคใต้



ข้อมูลจากกรมอุตุนิยมวิทยาจำนวน 29  
 สถานีข้อมูลปริมาณฝนสะสมถึง วันที่  
 10 กรกฎาคม 2560



ศูนย์เมขลา



ศูนย์ป้องกันวิกฤตน้ำ กรมทรัพยากรน้ำ



สถานการณ์น้ำในอ่างเก็บน้ำ  
ขนาดใหญ่ และขนาดกลาง



# รายงานสรุปสภาพน้ำในอ่างเก็บน้ำขนาดใหญ่และขนาดกลาง

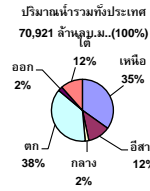
รายงานสถานการณ์ ณ วันที่ 11 กรกฎาคม 2560

ปริมาณน้ำในอ่างที่ใช้การได้ในสัปดาห์นี้ + มากกว่า / - น้อยกว่า สัปดาห์ก่อน

102.28 ล้าน ลบ.ม.

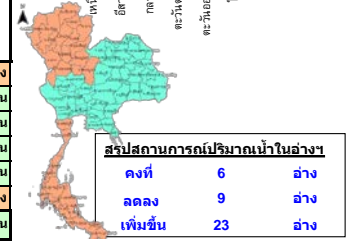
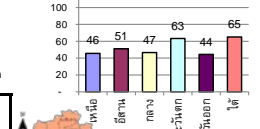
สรุปสถานการณ์ปริมาณน้ำในอ่างเก็บน้ำที่ใช้ในทุกกิจกรรมทั่วประเทศน้อยกว่าปริมาณน้ำที่ไหลเข้าอ่าง เมื่อเทียบกับปริมาณที่ผ่านมา สถานการณ์อยู่ระหว่างเก็บกักน้ำ

% ปริมาณน้ำรวมแต่ละภาคปัจจุบัน



เปรียบเทียบปริมาณน้ำรวมทั่วประเทศ ปัจจุบัน ในปี 60 และ ปี 59

วันที่ 11 กรกฎาคม 2560 (หน้า)  
39,135 ล้าน ลบ.ม. หรือ เท่ากับ  
55%  
วันที่ 11 กรกฎาคม 2559 (หน้า)  
31,708 ล้าน ลบ.ม. หรือ เท่ากับ  
45%



ภาค	สถานการณ์ปริมาณน้ำในอ่าง				ปริมาณน้ำเปลี่ยนแปลง (ล้าน ม.³)	สถานะ
	ลดลง (อ่าง)	คงที่ (อ่าง)	เพิ่มขึ้น (อ่าง)	รวม (อ่าง)		
ภาคเหนือ	3	-	4	7	-8.00	ปริมาณน้ำในอ่างเก็บน้ำลดลง
ภาคตะวันออกเฉียงเหนือ	2	4	6	12	98.00	ปริมาณน้ำในอ่างเก็บน้ำเพิ่มขึ้น
ภาคกลาง	-	-	3	3	47.00	ปริมาณน้ำในอ่างเก็บน้ำเพิ่มขึ้น
ภาคตะวันตก	-	-	2	2	47.00	ปริมาณน้ำในอ่างเก็บน้ำเพิ่มขึ้น
ภาคตะวันออก	2	1	7	10	30.28	ปริมาณน้ำในอ่างเก็บน้ำเพิ่มขึ้น
ภาคใต้	2	1	1	4	-112.00	ปริมาณน้ำในอ่างเก็บน้ำลดลง
<b>รวมทั้งประเทศ</b>	<b>9</b>	<b>6</b>	<b>23</b>	<b>38</b>	<b>102.28</b>	<b>ปริมาณน้ำในอ่างเก็บน้ำเพิ่มขึ้น</b>

ภาค อ่างเก็บน้ำ เชื่อน	ความจุ ที่ รบก. (ล้าน ม.³)	ปริมาณน้ำ ที่ใช้งาน ไม่ได้ (ล้าน ม.³)	ใช้การ ได้จริง (ล้าน ม.³)	ปริมาณน้ำรวม		ปัจจุบัน วันที่ 11 กรกฎาคม 2560				สัปดาห์ก่อน วันที่ 5 กรกฎาคม 2560				ปริมาณน้ำ + เพิ่มขึ้น - ลดลง (ล้าน ม.³)	สถานการณ์ ในอ่าง		
				วันที่ 11 กรกฎาคม 2559 (ล้าน ม.³)	%	ปริมาณน้ำรวม		ปริมาณน้ำใช้การได้จริง		ปริมาณน้ำรวม		ปริมาณน้ำใช้การได้จริง					
						(ล้าน ม.³)	%	(ล้าน ม.³)	%	(ล้าน ม.³)	%	(ล้าน ม.³)	%				
<b>ภาคเหนือ (7)</b>																	
1	ภูมิพล (2)	ดาก	13,462	3,800	9,662	4,097	30%	6,026	45%	2,226	17%	6,022	45%	2,222	17%	4.00	เพิ่มขึ้น
2	สิริกิติ์ (2)	อุดรธานี	9,510	2,850	6,660	3,778	40%	4,538	48%	1,688	18%	4,546	48%	1,696	18%	-8.00	ลดลง
3	แม่จัน	เชียงใหม่	265	12	253	52	20%	91	34%	79	30%	90	34%	78	29%	1.00	เพิ่มขึ้น
4	แม่จาง	เชียงใหม่	263	14	249	38	14%	50	19%	36	14%	48	18%	34	13%	2.00	เพิ่มขึ้น
5	ก๊วยม	ลำปาง	106	3	103	45	42%	72	68%	69	65%	66	62%	63	59%	6.00	เพิ่มขึ้น
6	ก๊วยคอง	ลำปาง	170	6	164	40	24%	107	63%	101	59%	117	69%	111	65%	-10.00	ลดลง
7	แควน้อย	พิษณุโลก	939	43	896	379	40%	412	44%	369	39%	415	44%	372	40%	-3.00	ลดลง
<b>รวมภาคเหนือ 34.85%</b>																	
<b>ภาคตะวันออกเฉียงเหนือ (12)</b>																	
8	ห้วยหลวง	อุดรธานี	136	7	129	27	20%	76	56%	69	51%	75	55%	68	50%	1.00	เพิ่มขึ้น
9	น้ำอุน	สกลนคร	520	45	475	166	32%	324	62%	279	54%	304	58%	259	50%	20.00	เพิ่มขึ้น
10	น้ำพอง (2)	สกลนคร	165	8	157	33	20%	75	45%	67	41%	69	42%	61	37%	6.00	เพิ่มขึ้น
11	จุฬารัตน์ (2)	ชัยภูมิ	164	37	127	64	39%	91	55%	54	33%	94	57%	57	35%	-3.00	ลดลง
12	อุบลรัตน์ (2)	ขอนแก่น	2,431	581	1,850	537	22%	1,402	58%	821	34%	1,413	58%	832	34%	-11.00	ลดลง
13	ลำปาว	กาฬสินธุ์	1,980	100	1,880	523	26%	924	47%	824	42%	891	45%	791	40%	33.00	เพิ่มขึ้น
14	ลำตะคอง	นครราชสีมา	314	22	292	63	20%	77	25%	55	18%	77	25%	55	18%	-	คงที่
15	ลำพระเพลิง	นครราชสีมา	155	1	154	17	11%	98	63%	97	63%	98	63%	97	63%	-	คงที่
16	มูลน	นครราชสีมา	141	7	134	32	23%	65	46%	58	41%	65	46%	58	41%	-	คงที่
17	ลำน้ำระอ	นครราชสีมา	275	7	268	42	15%	126	46%	119	43%	119	43%	112	41%	7.00	เพิ่มขึ้น
18	ลำน้ำระอ	บุรีรัมย์	121	3	118	58	48%	77	64%	74	61%	77	64%	74	61%	-	คงที่
19	สิรินธร (2)	อุบลราชธานี	1,966	831	1,135	1,068	54%	941	48%	110	6%	896	46%	65	3%	45.00	เพิ่มขึ้น
<b>รวมภาคตะวันออกเฉียงเหนือ 11.80%</b>																	
<b>ภาคกลาง (3)</b>																	
20	ป่าสักชลสิทธิ์	ลพบุรี	960	3	957	200	21%	356	37%	353	37%	313	33%	310	32%	43.00	เพิ่มขึ้น
21	ห้วยเสลา	อุทัยธานี	160	17	143	42	26%	116	73%	99	62%	115	72%	98	61%	1.00	เพิ่มขึ้น
22	กระเสียว	สุพรรณบุรี	240	40	200	64	27%	162	68%	122	51%	159	66%	119	50%	3.00	เพิ่มขึ้น
<b>รวมภาคกลาง 37.51%</b>																	
<b>ภาคตะวันตก (2)</b>																	
23	ศรีนครินทร์ (2)	กาญจนบุรี	17,745	10,265	7,480	11,487	65%	12,650	71%	2,385	13%	12,643	71%	2,378	13%	7.00	เพิ่มขึ้น
24	วชิราลงกรณ (2)	กาญจนบุรี	8,860	3,012	5,848	3,661	41%	4,199	47%	1,187	13%	4,159	47%	1,147	13%	40.00	เพิ่มขึ้น
<b>รวมภาคตะวันตก 37.51%</b>																	
<b>ภาคตะวันออก (6+4)</b>																	
25	ขุนด่าน	นครนายก	224	5.00	219	63	28%	63	28%	58	26%	56	25%	51	23%	7.00	เพิ่มขึ้น
26	คลองสียัด	ฉะเชิงเทรา	420	30.00	390	71	17%	149	35%	119	28%	144	34%	114	27%	5.00	เพิ่มขึ้น
27	บางพระ (3)	ชลบุรี	117	12.00	105	15	13%	71	61%	59	50%	69	59%	57	49%	2.00	เพิ่มขึ้น
28	หนองปลาไหล (3)	ระยอง	164	13.75	150	50	31%	128	78%	114	70%	130	79%	116	71%	-2.00	ลดลง
29	ประแสร์ (3)	ระยอง	295	20.00	275	128	43%	136	46%	116	39%	132	45%	112	38%	4.00	เพิ่มขึ้น
30	นาบพระชัน (3)	ระยอง	17	0.72	16	6	37%	9	54%	8	50%	9	54%	8.29	50%	-	คงที่
31	หนองค้อ (3)	ระยอง	21	1.00	20	3	12%	12	57%	11	52%	12	58%	11.49	54%	-0.38	ลดลง
32	ดอกทราย (3)	ระยอง	79	3.00	76	12	15%	62	77%	59	74%	61	76%	57.52	72%	1.00	เพิ่มขึ้น
33	คลองใหญ่ (3)	ระยอง	45	3.00	42	30	65%	35	77%	32	70%	30	67%	27.27	60%	4.65	เพิ่มขึ้น
34	นฤนดิทรจินดา	ปราจีนบุรี	295	19.00	276	20	7%	81	27%	62	21%	72	24%	53.00	18%	9.00	เพิ่มขึ้น
<b>รวมภาคตะวันออก 2.37%</b>																	
<b>ภาคใต้ (4)</b>																	
35	แก่งกระจาน	เพชรบุรี	710	65	645	198	28%	289	41%	224	32%	289	41%	224	32%	-	คงที่
36	ปราณบุรี	ประจวบคีรีขันธ์	391	18	373	44	11%	168	43%	150	38%	167	43%	149	38%	1.00	เพิ่มขึ้น
37	รัชชประภา (2)	สงขลา	5,639	1,352	4,287	4,031	71%	3,963	70%	2,611	46%	4,047	72%	2,695	48%	-84.00	ลดลง
38	บางลาง (2)	ยะลา	1,454	276	1,178	524	36%	915	63%	639	44%	944	65%	668	46%	-29.00	ลดลง
<b>รวมภาคใต้ 11.55%</b>																	
<b>รวมทั้งประเทศ 100%(38)</b>																	

ที่มาข้อมูล : รายงานสรุปสภาพน้ำในอ่างเก็บน้ำขนาดใหญ่ทั่วประเทศ และตารางสรุปสภาพน้ำในอ่างเก็บน้ำภาคตะวันออกเฉียงเหนือ กรมชลประทาน

### หมายเหตุ :

- อ่างเก็บน้ำขนาดใหญ่ หมายถึง อ่างเก็บน้ำที่มีความจุตั้งแต่ 100 ล้าน ลบ.ม. ขึ้นไป
- เป็นอ่างเก็บน้ำอยู่ในความรับผิดชอบของการไฟฟ้าฝ่ายผลิตแห่งประเทศไทย(10) นอกนี้อยู่ในความรับผิดชอบของกรมชลประทาน (28)
- เป็นอ่างเก็บน้ำขนาดกลางที่มีความสำคัญต่อการอุปโภคบริโภคและการประปาของลุ่มน้ำชายฝั่งทะเลตะวันออก
- ทั้งนี้ : กรมชลประทาน และการไฟฟ้าฝ่ายผลิตแห่งประเทศไทย
- จังหวัดที่มีอ่างเก็บน้ำขนาดใหญ่มีจำนวน 26 จังหวัด ไม่มี 50 จังหวัด

รบก. หมายถึง ระดับเก็บกักของอ่าง



ศูนย์เผยแพร่



ศูนย์ป้องกันภัยพิบัติ กรมทรัพยากรน้ำ

### ลำดับของเขื่อนตามความจุ

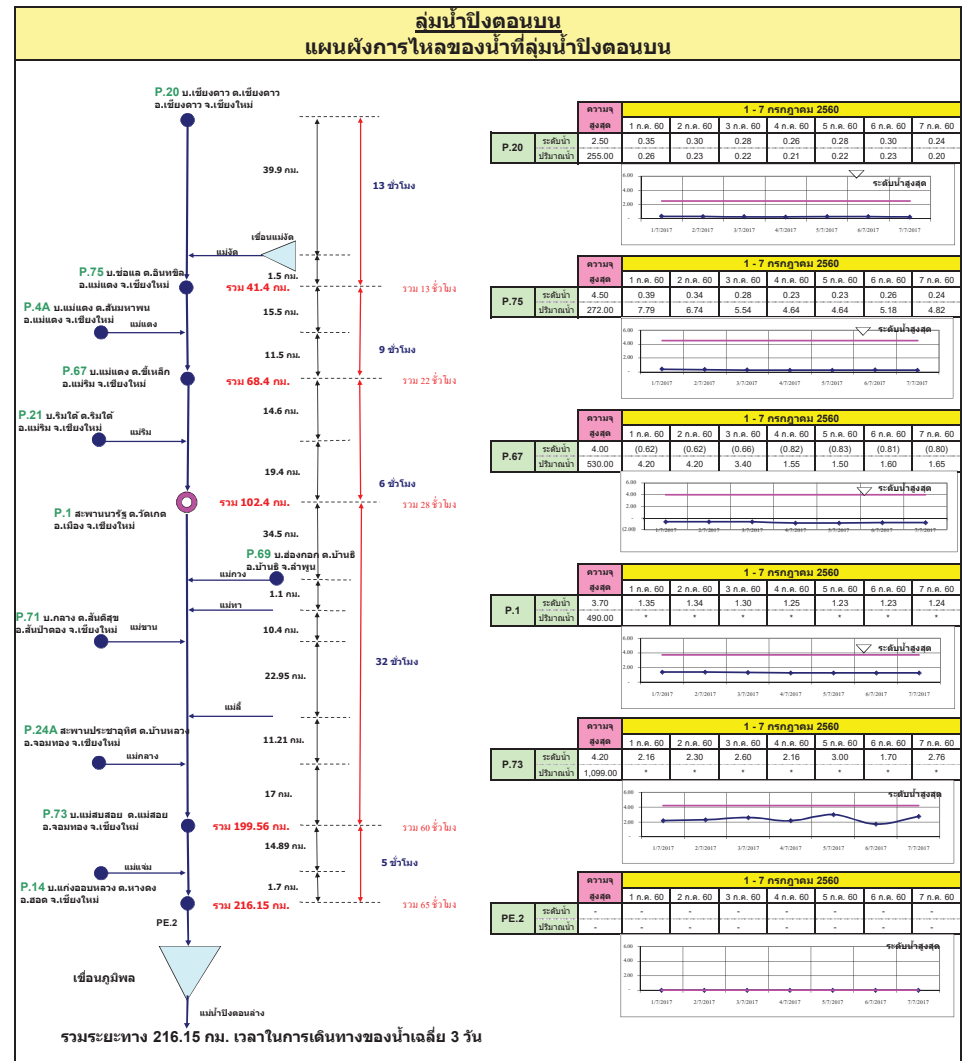
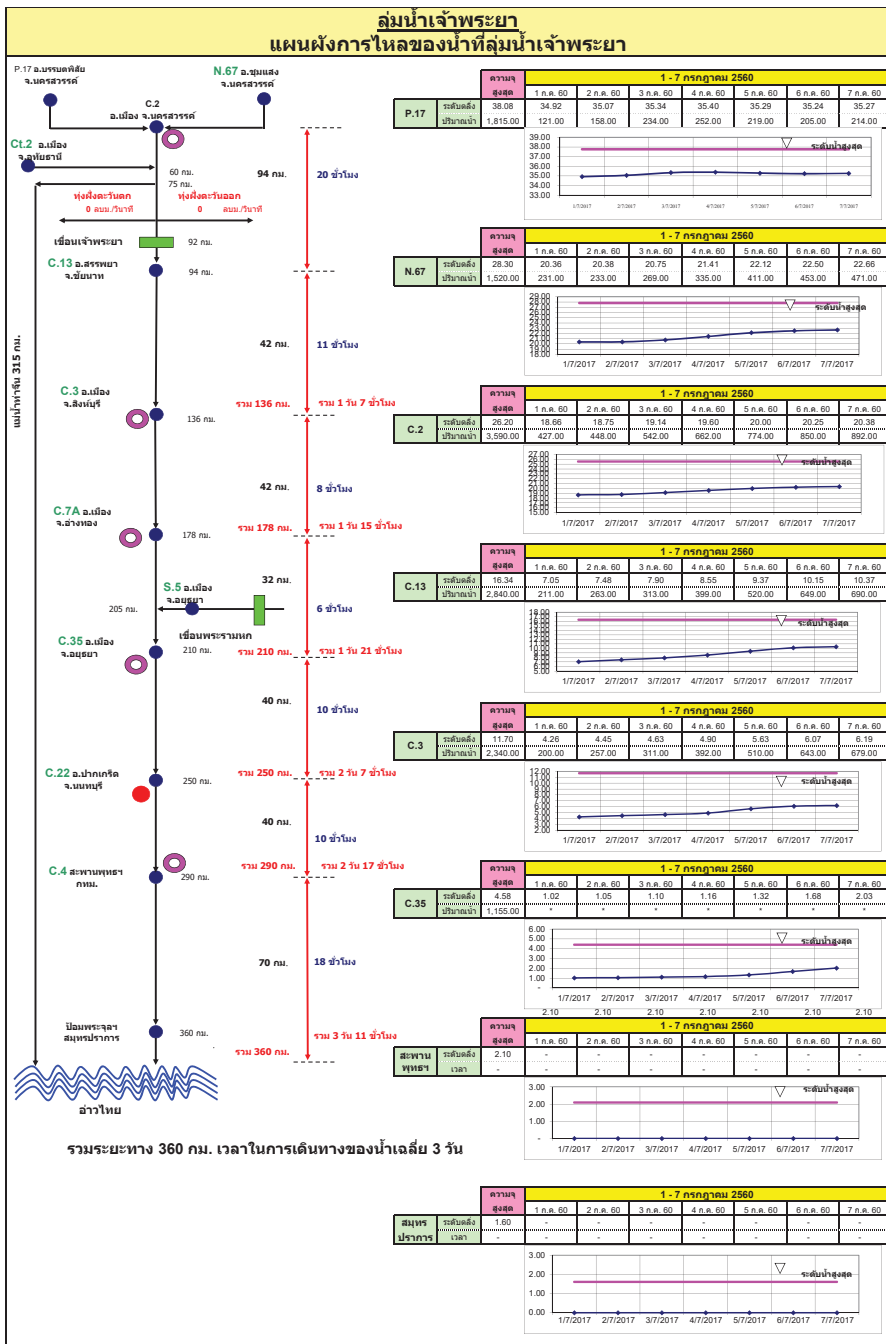
- ศรีนครินทร์ 2.ภูมิพล 3.สิริกิติ์ 4.วชิราลงกรณ 5.รัชชประภา
- อุบลรัตน์ 7.สิรินธร 8.มาลาง 9.ลำปาว 10.ป่าสัก

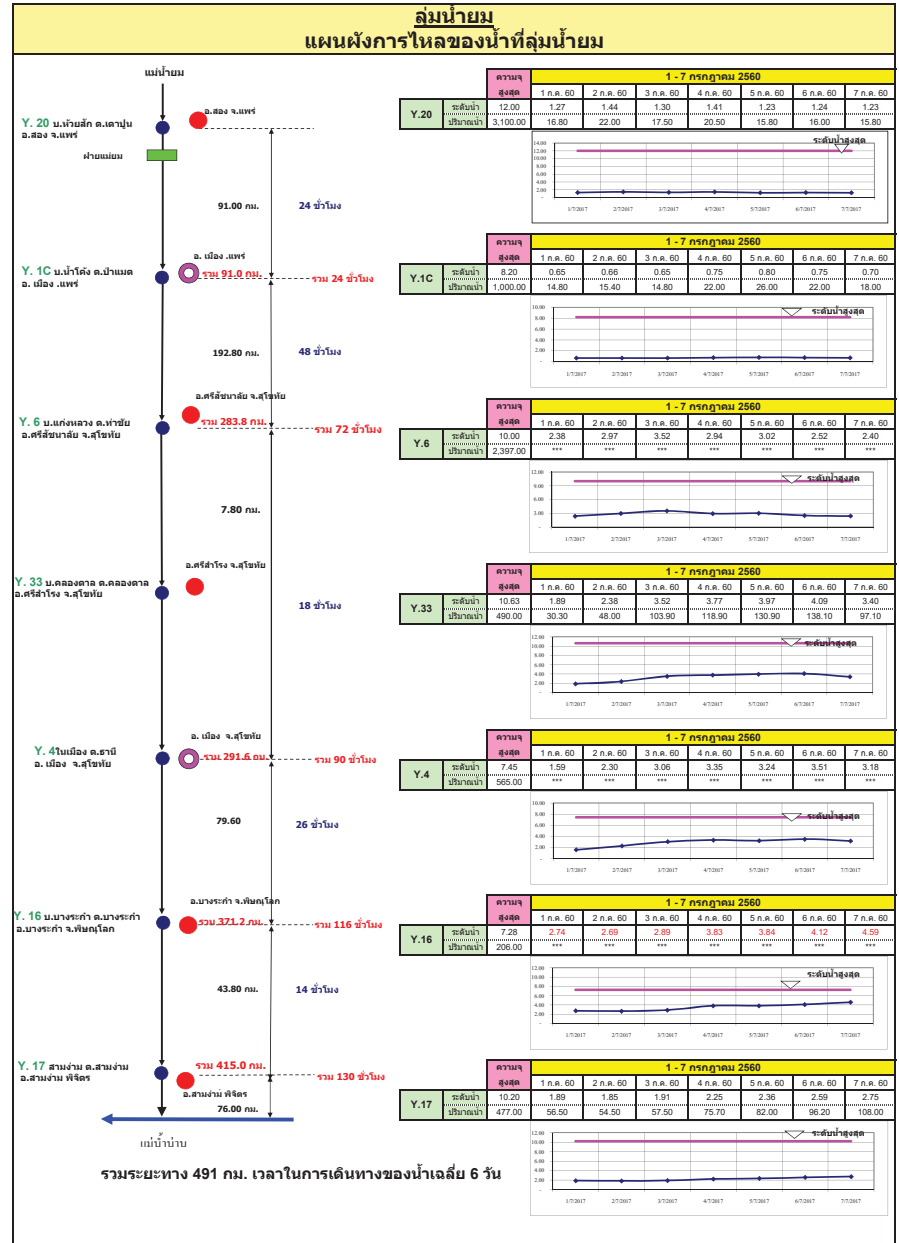
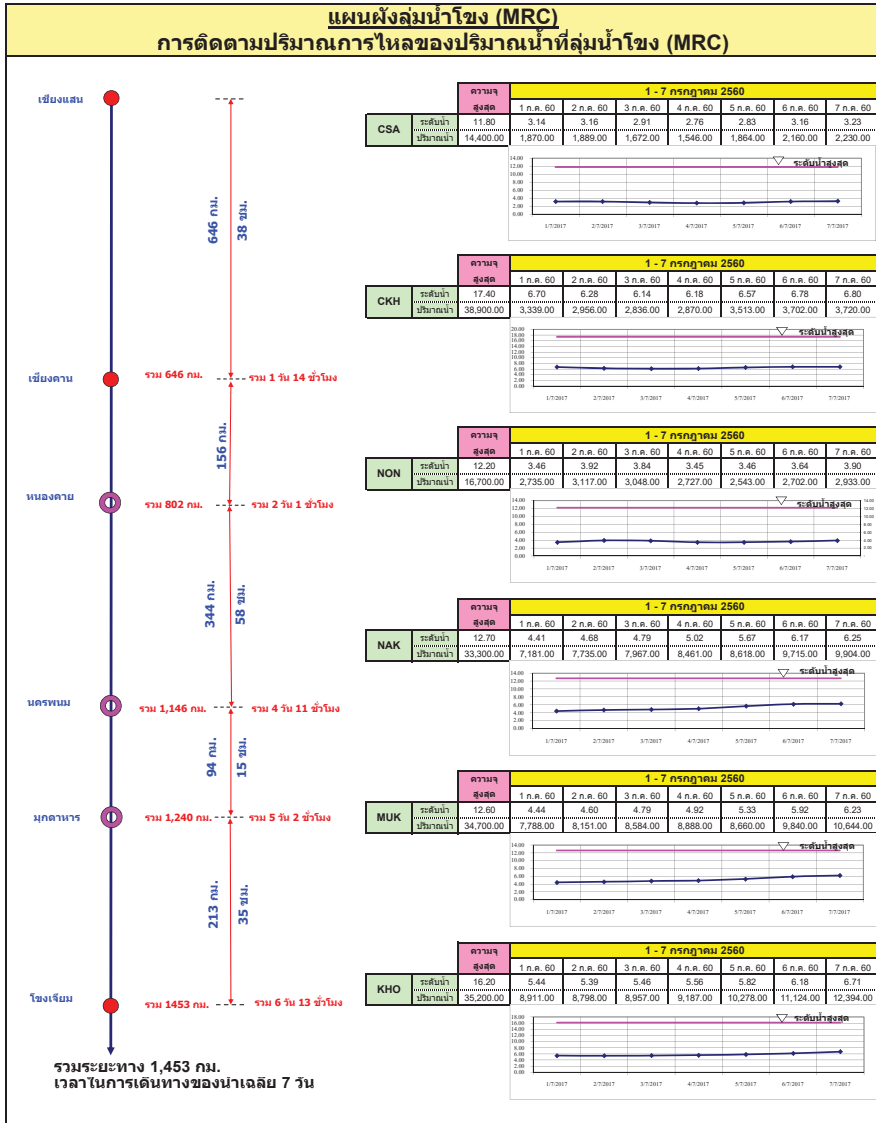
### ลำดับของเขื่อนตามปริมาณน้ำใช้การได้

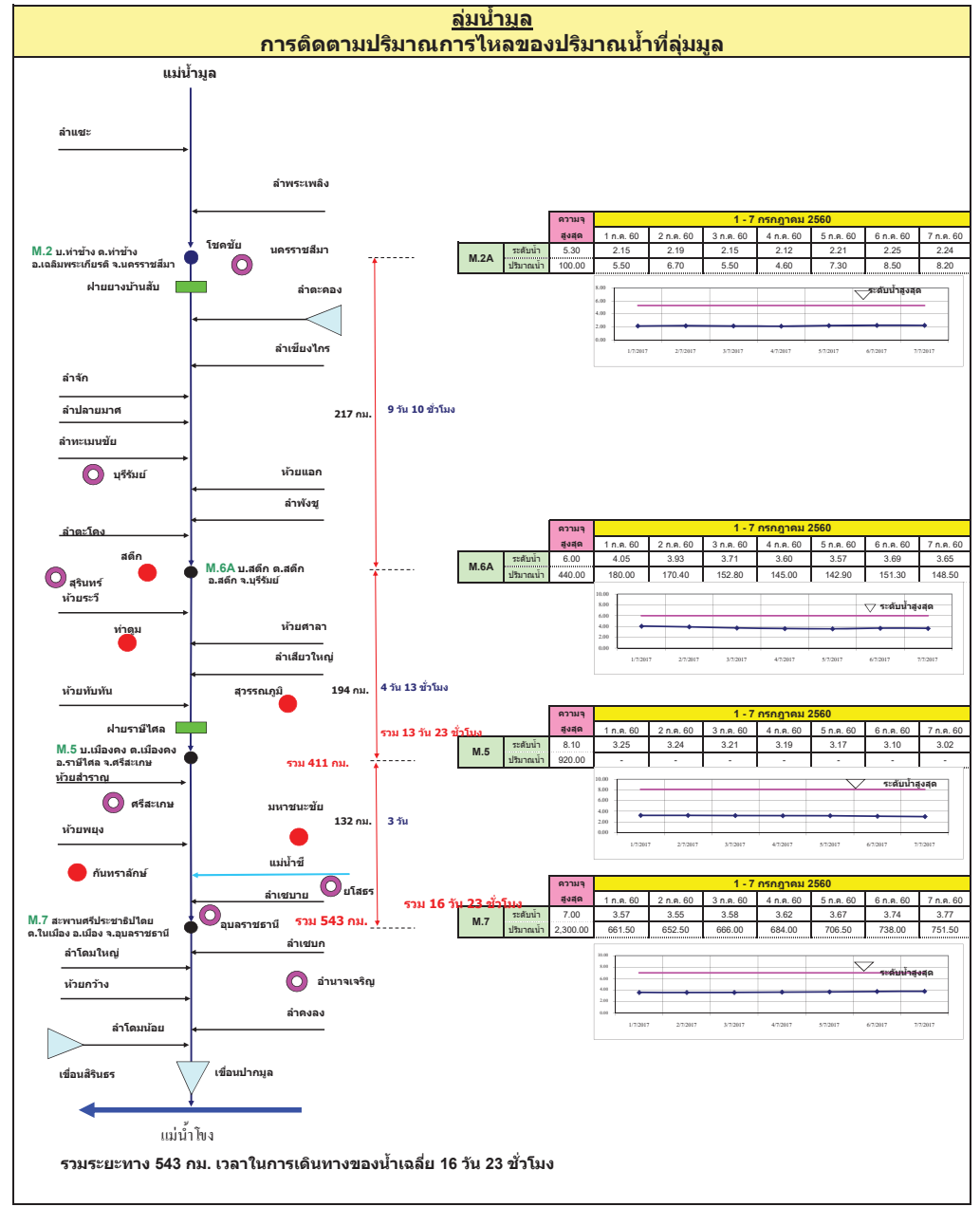
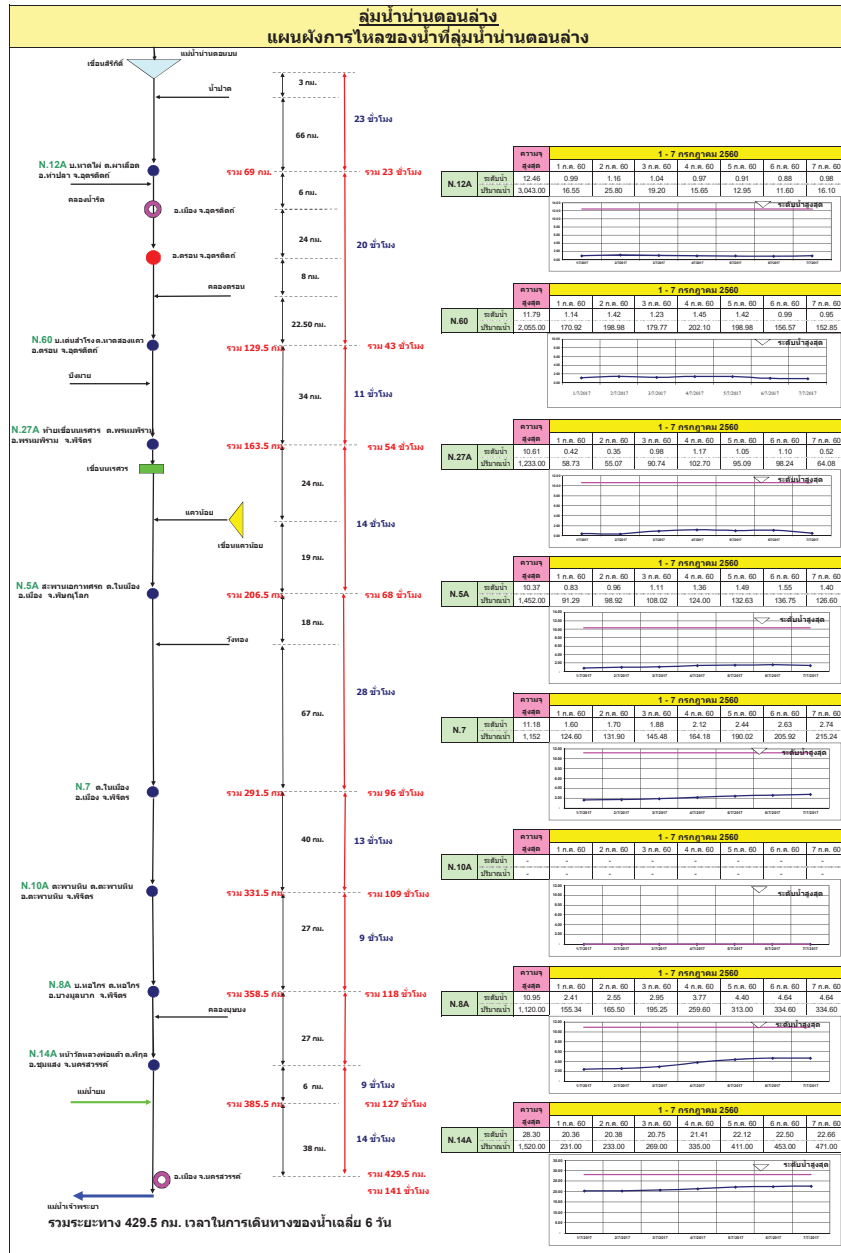
- ภูมิพล 2.ศรีนครินทร์ 3.สิริกิติ์ 4.วชิราลงกรณ 5.รัชชประภา
- ลำปาว 7.อุบลรัตน์ 8.มาลาง 9.สิรินธร 10.ป่าสัก

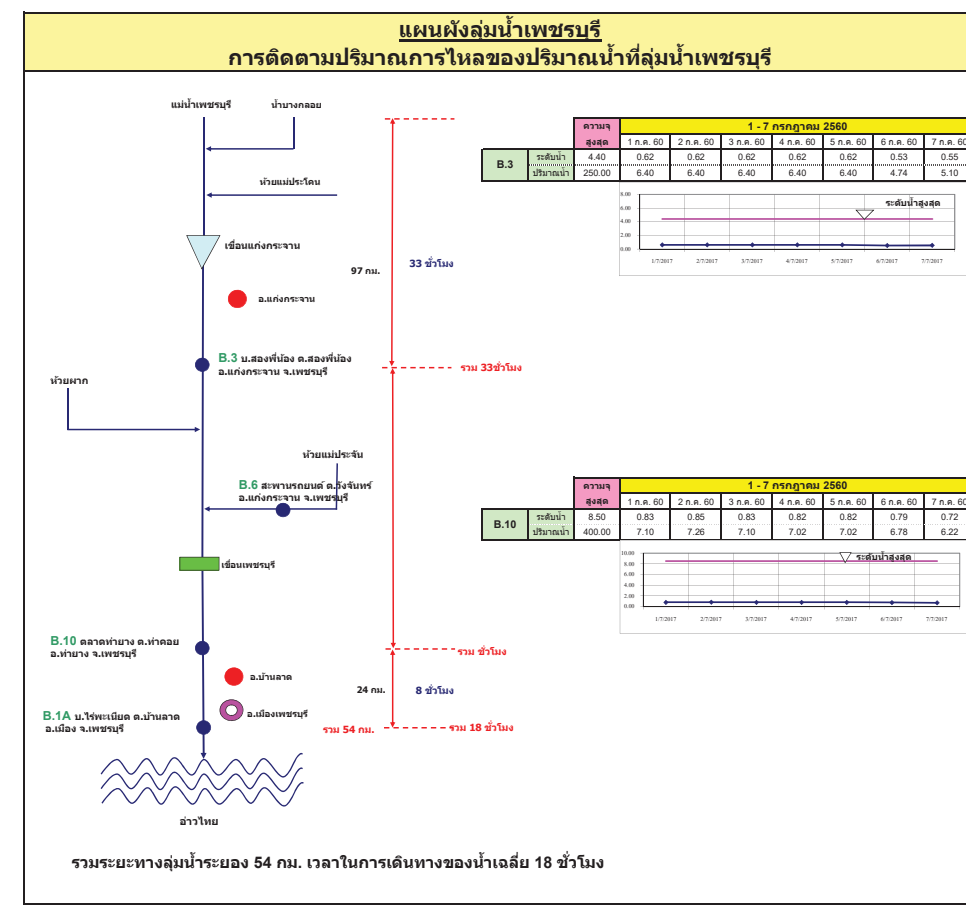
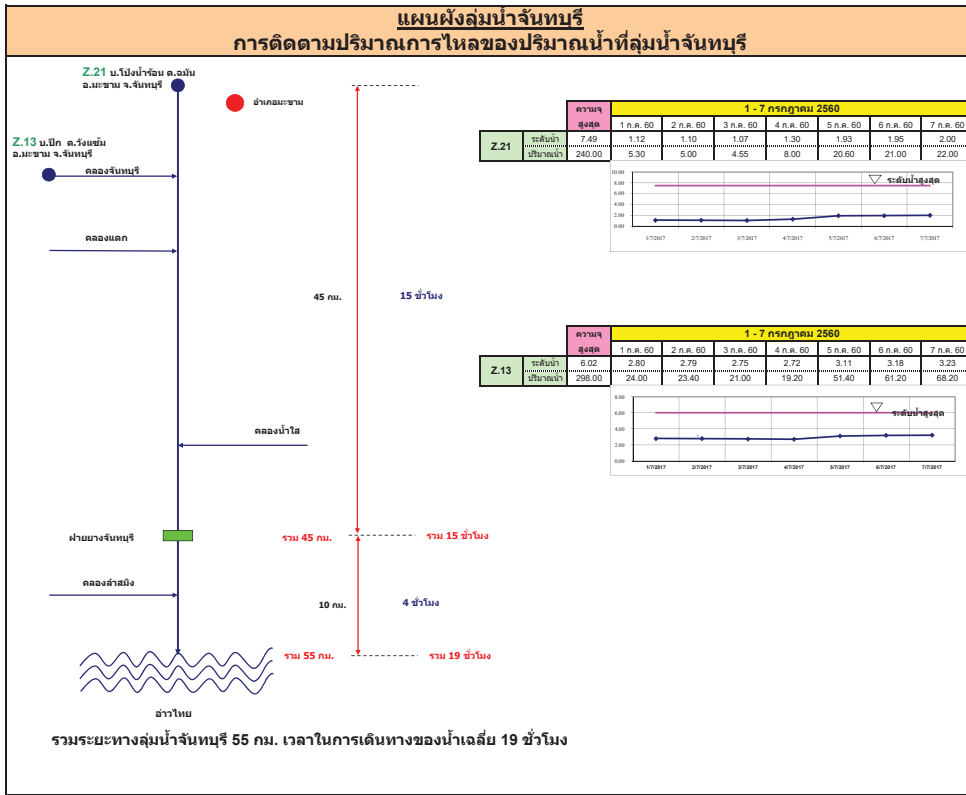
# สถานการณ์น้ำในลำน้ำ

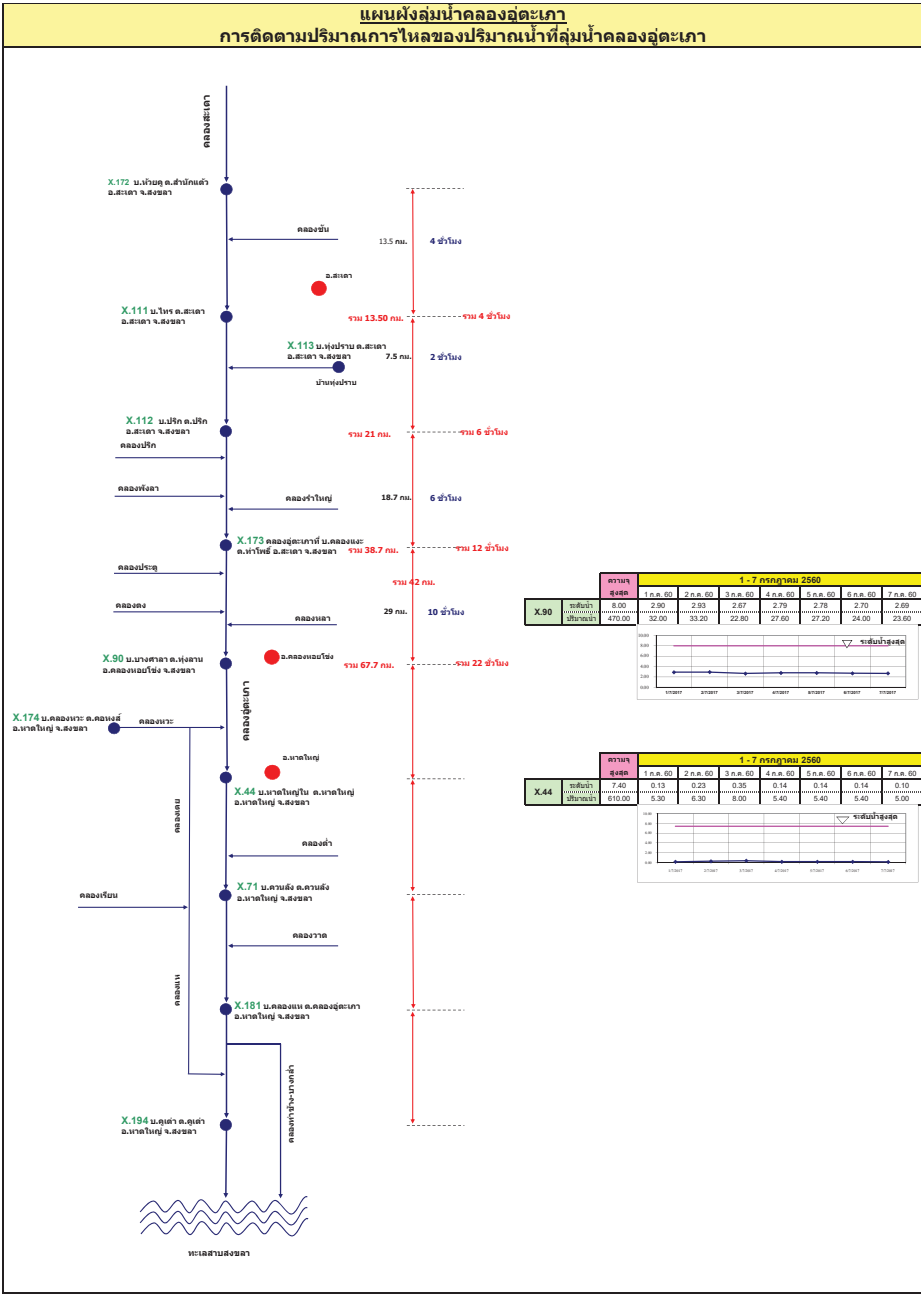
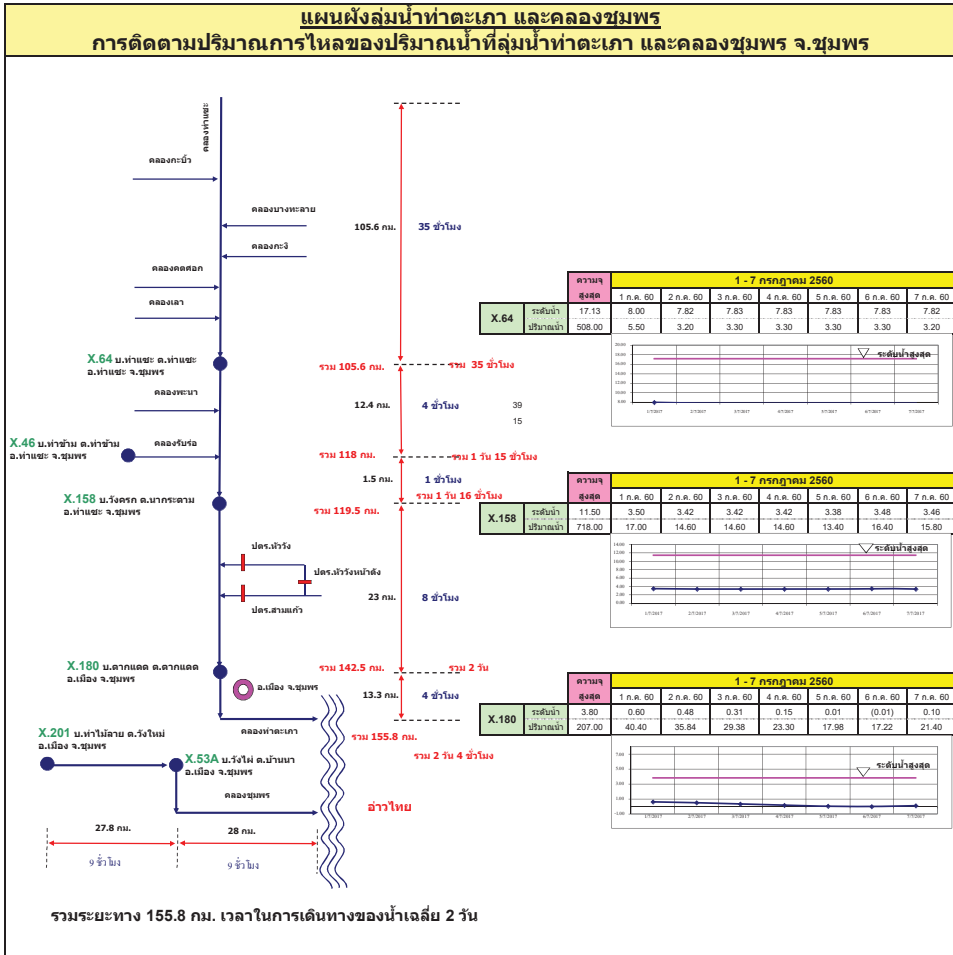














รายงานสถานการณ์น้ำ  
รายลุ่มน้ำ



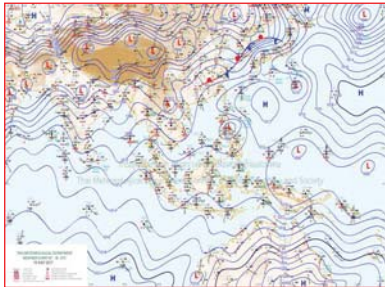
## รายงานสถานการณ์น้ำลุ่มน้ำยมและน่าน วันที่ 11 กรกฎาคม 2560

### 1) สภาพภูมิอากาศ

#### ลักษณะอากาศทั่วไป (ที่มา: กรมอุตุนิยมวิทยา)

พยากรณ์อากาศ 24 ชั่วโมงข้างหน้า ประเทศไทยยังคงมีฝนฟ้าคะนองต่อเนื่อง และมีฝนตกหนักบางพื้นที่ในบริเวณภาคเหนือ ภาคตะวันออกเฉียงเหนือ ภาคกลาง ภาคตะวันออก และภาคใต้ฝั่งตะวันตก ส่วนบริเวณทะเลอันดามันมีคลื่นสูง 1-2 เมตร ขอให้ประชาชนบริเวณดังกล่าวระวังอันตรายจากฝนตกหนักและฝนที่ตกสะสมไว้ด้วย ส่วนชาวเรือบริเวณทะเลอันดามันควรเดินเรือด้วยความระมัดระวังในระยะนี้

มีฝนฟ้าคะนอง ร้อยละ 70 ของพื้นที่ และมีฝนตกหนักบางพื้นที่ บริเวณจังหวัดเชียงใหม่ เชียงราย ลำพูน ลำปาง พะเยาแพร่ น่าน อุตรดิตถ์ ตาก สุโขทัย กำแพงเพชร พิษณุโลก และเพชรบูรณ์ อุณหภูมิต่ำสุด 23-25 องศาเซลเซียส อุณหภูมิสูงสุด 30-33 องศาเซลเซียส **ผลคาดการณ์ปริมาณน้ำฝนล่วงหน้า 1-7 วัน** ในช่วงวันที่ 10-13 ก.ค. มีฝนฟ้าคะนองร้อยละ 40-60 ของพื้นที่ และมีฝนตกหนักบางแห่ง ส่วนในช่วงวันที่ 14-16 ก.ค. มีฝนฟ้าคะนองร้อยละ 60-70 ของพื้นที่ และมีฝนตกหนักบางแห่ง อุณหภูมิต่ำสุด 22-26 องศาเซลเซียส อุณหภูมิสูงสุด 30-33 องศาเซลเซียส



แผนที่อากาศ วันที่ 11 ก.ค. 2560 เวลา 07.00 น.



ภาพถ่ายจากดาวเทียม วันที่ 11 ก.ค. 2560

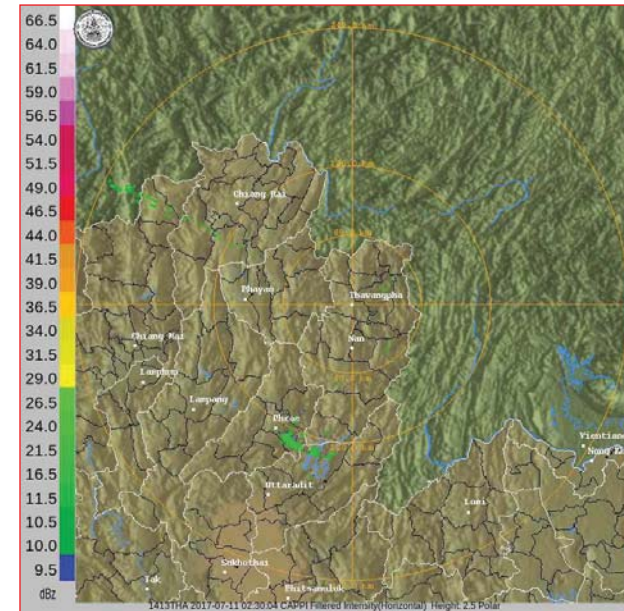
### 2) สถานการณ์ฝน

จากข้อมูลสถานการณ์ฝนในพื้นที่ลุ่มน้ำยมและน่านของวันที่ 11 กรกฎาคม 2560 จากกรมทรัพยากรน้ำ กรมอุตุนิยมวิทยา กรมชลประทาน และสถาบันสารสนเทศทรัพยากรน้ำและการเกษตร พบว่า มีฝนตกเล็กน้อยถึงหนักมากในบริเวณพื้นที่ จ.แพร่ จ.น่าน จ.อุตรดิตถ์ จ.สุโขทัย จ.พิษณุโลก และจ.พิจิตร มีปริมาณฝน 0.1 – 70.0 มม.

ข้อมูลสถานการณ์ฝนในพื้นที่ลุ่มน้ำยมและน่าน ณ วันที่ 11 กรกฎาคม 2560 เวลา 07.00 น.

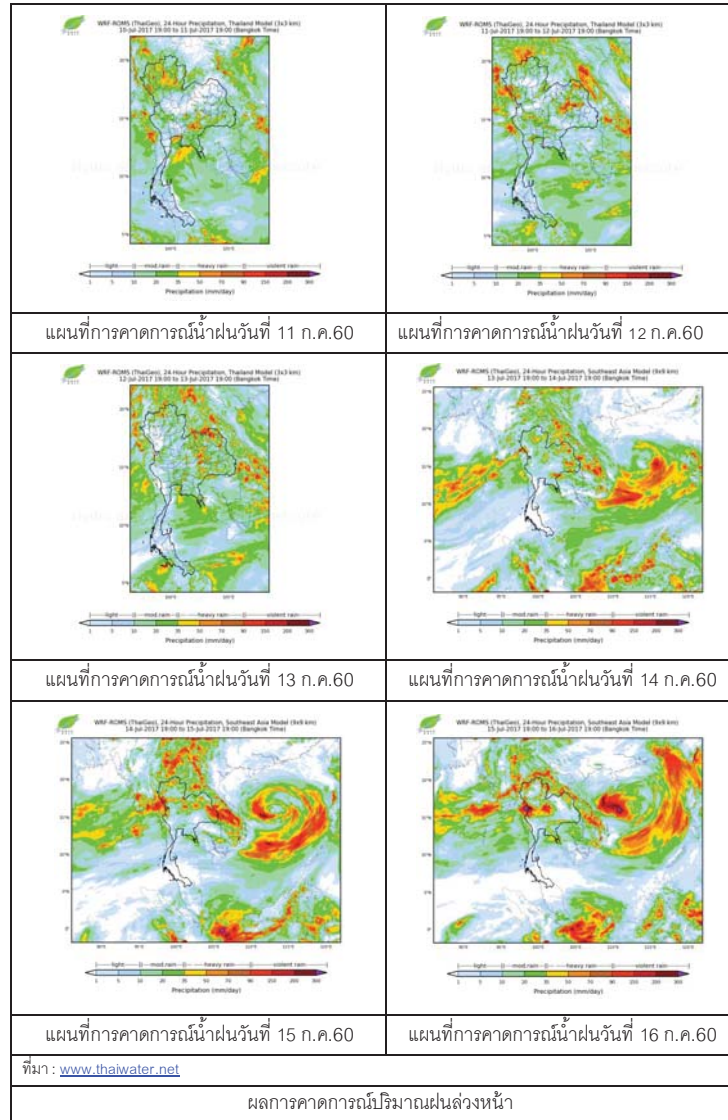
ลำดับ	สถานี	11 ก.ค. 2560
1	อ.วังชิ้น จ.แพร่	70.0
2	อ.เมือง จ.น่าน	23.0
3	อ.สองแคว จ.น่าน	40.1
4	อ.ท่าวังผา จ.น่าน	45.6
5	อ.เมือง จ.อุตรดิตถ์	11.7
6	อ.บ้านโคก จ.อุตรดิตถ์	29.0
7	อ.ศรีลำโพง จ.สุโขทัย	19.7
8	อ.พรหมพิราม จ.พิษณุโลก	15.3
9	อ.วัดโบสถ์ จ.พิษณุโลก	8.2
10	อ.เมือง จ.พิจิตร	0.1

หมายเหตุ “ฝ” คือ ฝนวัดปริมาณไม่ได้ (ต่ำกว่า 0.1 มิลลิเมตร)



ภาพเรดาร์ตรวจอากาศ “น่าน” ณ วันที่ 11 กรกฎาคม 2560 (ที่มา : กรมอุตุนิยมวิทยา)

สถานการณ์น้ำฝน



3) ข้อมูลปริมาณน้ำในลำน้ำ

ลุ่มน้ำยมและน่าน ปัจจุบันสถานการณ์น้ำในลำน้ำยมและลำน้ำน่านอยู่ในภาวะปกติ (ระดับน้ำต่ำกว่าระดับตลิ่งต่ำสุด) ระดับน้ำในลำน้ำยมส่วนใหญ่มีแนวโน้มเพิ่มขึ้น และระดับน้ำในลำน้ำน่านส่วนใหญ่มีแนวโน้มทรงตัว

สถานการณ์น้ำท่า ( 7 – 11 ก.ค. 2560 ที่มา: กรมชลประทาน)

สถานี	แม่น้ำ	อำเภอ	จังหวัด	ระดับตลิ่ง	ศุกร์	เสาร์	อาทิตย์	จันทร์	อังคาร
				ปริมาณน้ำ (ลบ.ม./วิ.)	7 ก.ค.	8 ก.ค.	9 ก.ค.	10 ก.ค.	11 ก.ค.
Y.14	ยม	ศรีสัชฌาย์	สุโขทัย	12.00	2.29	2.16	1.98	1.97	2.81
				2,319	87.20	76.80	63.00	62.25	133.00
Y.16	ยม	บางระกำ	พิษณุโลก	7.00	4.59	4.76	4.81	4.75	4.86
				***	***	***	***	***	***
Y.5	ยม	โพทะเล	พิจิตร	8.25	4.49	4.66	4.82	4.93	5.12
				652	***	***	***	***	***
N.60	น่าน	ตรอน	อุตรดิตถ์	9.70	0.95	0.82	0.82	0.81	0.83
				2,055	152.85	140.92	140.92	140.01	141.83
N.27A	น่าน	พริหมพิราม	พิษณุโลก	9.17	0.52	0.48	0.43	0.49	0.45
				476	64.08	61.90	59.25	62.45	60.31
N.7A	น่าน	บางมูลนาก	พิจิตร	10.78	2.74	2.65	2.45	2.35	2.35
				1,152	215.24	207.60	190.85	182.65	182.65



สถานีสะพานพระแม่ย่า อ.เมือง จ.สุโขทัย (ลุ่มน้ำยม)



สถานีสะพานท่าเสา อ.เมือง จ.อุตรดิตถ์ (ลุ่มน้ำน่าน)

ปริมาณน้ำในลำน้ำในพื้นที่ลุ่มน้ำยมและน่าน

4) สรุป

- สถานการณ์น้ำในลุ่มน้ำยมอยู่ในภาวะปกติ และระดับน้ำในลำน้ำส่วนใหญ่มีแนวโน้มเพิ่มขึ้น
- สถานการณ์น้ำในลุ่มน้ำน่านอยู่ในภาวะปกติ และระดับน้ำในลำน้ำส่วนใหญ่มีแนวโน้มทรงตัว

## รายงานสถานการณ์น้ำลุ่มน้ำโขง ชี มูล

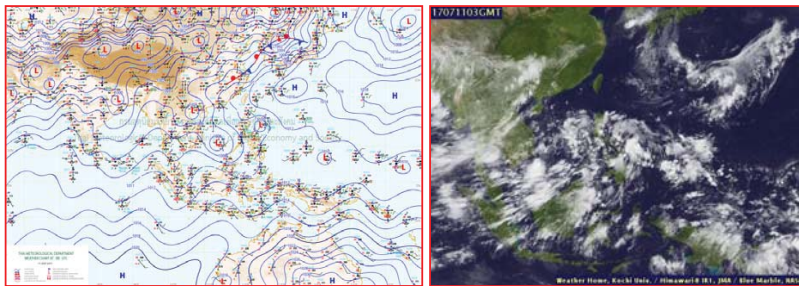
วันที่ 11 กรกฎาคม 2560

### 1) สภาพภูมิอากาศ

ลักษณะอากาศทั่วไป (ที่มา: กรมอุตุนิยมวิทยา)

พยากรณ์อากาศ 24 ชั่วโมงข้างหน้า ประเทศไทยยังคงมีฝนฟ้าคะนองต่อเนื่อง และมีฝนตกหนักบางพื้นที่ในบริเวณภาคเหนือ ภาคตะวันออกเฉียงเหนือ ภาคกลาง ภาคตะวันออก และภาคใต้ฝั่งตะวันตก ขอให้ประชาชนบริเวณดังกล่าวระวังอันตรายจากฝนตกหนัก และฝนที่ตกสะสมไว้ด้วย

สภาพอากาศภาคตะวันออกเฉียงเหนือ มีฝนฟ้าคะนอง ร้อยละ 70 ของพื้นที่ และมีฝนตกหนักบางแห่ง บริเวณจังหวัดหนองคาย บึงกาฬ สกลนคร นครพนม ชัยภูมิ และนครราชสีมา อุณหภูมิต่ำสุด 23-24 องศาเซลเซียส อุณหภูมิสูงสุด 30-32 องศาเซลเซียส ลมตะวันตกเฉียงใต้ ความเร็ว 10-30 กม./ชม.



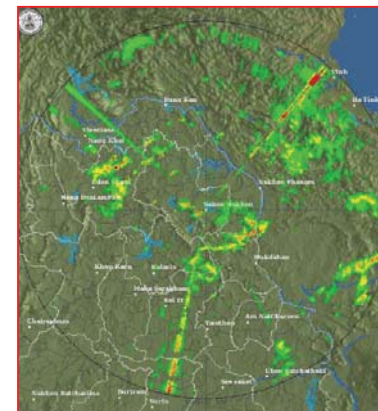
แผนที่อากาศ วันที่ 11 ก.ค. 2560 เวลา 07.00 น.

ภาพถ่ายจากดาวเทียม วันที่ 11 ก.ค. 2560

### 2) สถานการณ์ฝน

จากข้อมูลสถานการณ์ฝนในพื้นที่ลุ่มน้ำโขง ชี มูลของวันที่ 11 กรกฎาคม 2560 จากกรมทรัพยากรน้ำ กรมอุตุนิยมวิทยา กรมชลประทาน และสถาบันสารสนเทศทรัพยากรน้ำและการเกษตร (องค์การมหาชน) พบว่ามีฝนตกเล็กน้อย

ลำดับ	สถานี	ปริมาณฝน(มม.)
1	จ.ศรีสะเกษ	55.2
2	อ.ปากช่อง สกช.	44.3
3	จ.อุบลราชธานี สกช.	11.8
4	จ.อุดรธานี	6.9
5	จ.นครพนม สกช.	4.9
6	จ.ขอนแก่น	3.3
7	อ.โชคชัย	1.5
8	จ.สกลนคร	1.2
9	จ.มุกดาหาร	1.2
10	อ.นางรอง	0.6



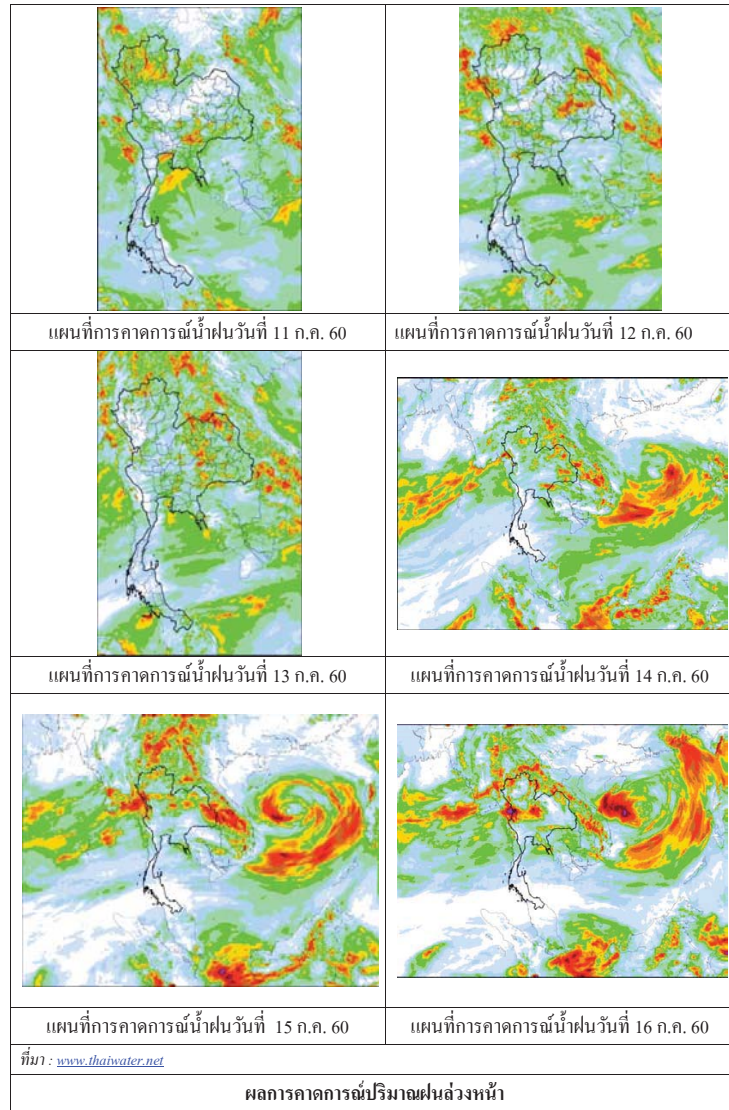
สถานีสกลนคร เวลา 13.30 น.



สถานีขอนแก่น เวลา 13.30 น.

ภาพเรดาร์ตรวจอากาศ ณ วันที่ 11 กรกฎาคม 2560 (ที่มา :กรมอุตุนิยมวิทยา)

สถานการณ์น้ำฝน



3) ข้อมูลปริมาณน้ำในลำน้ำ

ลุ่มน้ำโขง ชี มูล ปัจจุบันสถานการณ์น้ำในลำน้ำ โดยทั่วไปยังคงอยู่ในภาวะปกติ ระดับน้ำในลำน้ำส่วนใหญ่มีแนวโน้มเพิ่มขึ้น

สถานการณ์น้ำท่า ( 7 - 11 ก.ค. 2560 ที่มา: กรมชลประทาน)

สถานี	แม่น้ำ	อำเภอ	จังหวัด	ระดับคลัง	ตุกร์	เสาร์	อาทิตย์	จันทร์	อังคาร
				ปริมาณน้ำ (ลบ.ม./วิ.)	7 ก.ค.	8 ก.ค.	9 ก.ค.	10 ก.ค.	11 ก.ค.
Kh.97	โขง-บน	เขื่อง คาน	เดช	19.00 -	6.73 -	6.68 -	6.64 -	6.60 -	6.70 -
Kh.1	โขง-บน	เมือง	หนองคาย	13.00 -	4.04 -	4.10 -	4.08 -	4.02 -	4.00 -
Kh.100	โขง-ล่าง	เมือง	บึงกาฬ	14.00 -	6.28 -	6.54 -	6.85 -	6.83 -	6.80 -
Kh.16B	โขง-ล่าง	เมือง	นครพนม	13.00 -	6.25 -	6.50 -	7.05 -	7.18 -	7.08 -
Kh.104	โขง-ล่าง	เมือง	มุกดาหาร	13.00 -	6.64 -	6.79 -	7.30 -	7.62 -	7.54 -
E.23	ชี	เมือง	ชัยภูมิ	11.50 500	6.11 -	5.70 -	5.59 -	5.21 -	5.01 -
E.16A	ชี	เมือง	ขอนแก่น	9.30 600	5.96 -	4.00 -	4.02 -	4.03 -	3.85 -
E.8A	ชี	เมือง	มหาสารคาม	10.60 990	5.45 -	5.36 -	5.12 -	4.97 -	4.89 -
E.18	ชี	ทุ่งเขา หลวง	ร้อยเอ็ด	9.50 1,003	5.11 370.0	5.08 366.5	5.02 359.5	4.89 344.4	4.69 322.1
E.20A	ชี	มหาชัย ชนะ	ยโสธร	10.0 1,154	6.43 393.6	6.42 392.4	6.39 388.8	6.37 386.4	6.32 380.4
M.2A	มูล	เฉลิมพระ เกียรติ	นครราชสีมา	6.20 157	2.24 0.00	2.17 0.00	2.10 0.00	2.10 0.00	1.95 0.00
M.6A	มูล	สตึก	บุรีรัมย์	6.00 440	3.65 0.00	3.74 0.00	3.81 0.00	3.88 0.00	3.93 0.00
M.4	มูล	ท่าตูม	สุรินทร์	6.30 494	3.50 -	3.50 -	3.51 -	3.52 -	3.54 -
M.5	มูล	รามีสถ	ศรีสะเกษ	8.10 903	3.02 -	2.98 -	2.95 -	2.92 -	2.50 -
M.7	มูล	เมือง	อุบลราชธานี	7.00 2,300	3.77 751.5	3.75 742.5	3.80 765.0	3.78 756.0	3.74 738.0

สถานีห้วยหลวง ต.หม่ม อ.เมือง  
จ.อุดรธานี (ลุ่มน้ำโขง)



สถานีบ้านตลปักษ์น้ำ ต.ไชยบุรี อ.ท่าอุเทน  
จ.นครพนม (ลุ่มน้ำโขง)



สถานีบ้านเหล่ากษุมต.คอนหัน อ.เมือง  
จ.ขอนแก่น (ลุ่มน้ำชี)



สถานีสตึกต.สตึกอ.สตึก  
จ.บุรีรัมย์ (ลุ่มน้ำมูล)





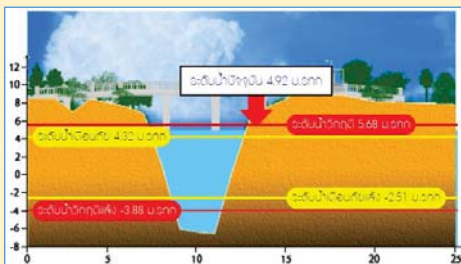
สถานการณ์น้ำ

- แม่น้ำเจ้าพระยาที่สถานีวัดระดับน้ำ C2 อ.เมือง จ.นครสวรรค์ มีปริมาณน้ำไหลผ่าน 993 ลบ.ม./วินาที ระดับน้ำ + 20.69 ม.รทก. ต่ำกว่าตลิ่ง 5.82 เมตร
- เขื่อนเจ้าพระยามีปริมาณน้ำไหลผ่าน 790 ลบ.ม./วินาที ระดับน้ำเหนือเขื่อน + 16.75 ม.รทก. ระดับน้ำท้ายเขื่อน + 10.92 ม.รทก.

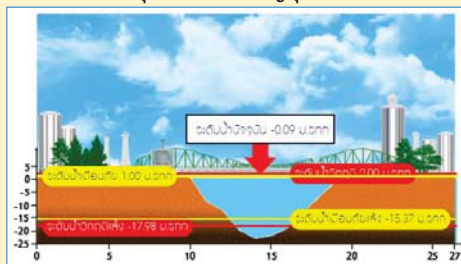


สถานีโทรมาตรในลุ่มน้ำเจ้าพระยา ได้แก่

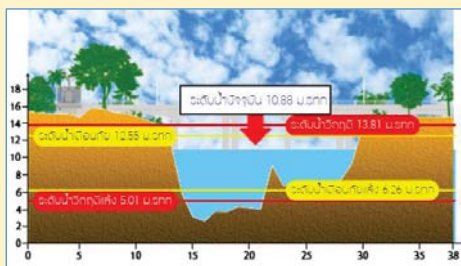
1. สถานีอ่างทอง อ.เมือง จ.อ่างทอง (เพิ่มขึ้น)



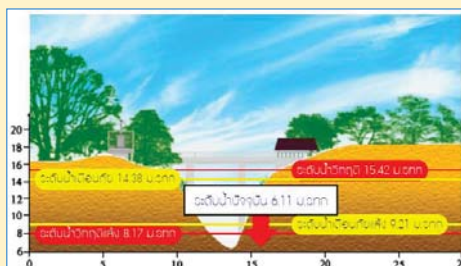
2. สถานีสะพานพุทธยอดฟ้า อ.ธัญบุรี กทม. (เพิ่มขึ้น)



3. สถานีวัดโคกจันทร์ อ.สรรพยา จ.ชัยนาท (เพิ่มขึ้น)



4. สถานีวัดทรงสวาย อ.วัดสิงห์ จ.ชัยนาท (ลดลง)



รวดเร็ว มีคุณภาพ โปร่งใส มีคุณธรรม

รายงานสถานการณ์น้ำลุ่มน้ำเจ้าพระยา  
วันที่ 11 กรกฎาคม 2560

1) สภาพภูมิอากาศ

ลักษณะอากาศทั่วไป (ที่มา: กรมอุตุนิยมวิทยา)

พยากรณ์อากาศ 24 ชั่วโมงข้างหน้า ประเทศไทยยังคงมีฝนฟ้าคะนองต่อเนื่อง และมีฝนตกหนักบางพื้นที่ในบริเวณภาคเหนือ ภาคตะวันออกเฉียงเหนือ ภาคกลาง ภาคตะวันออก และภาคใต้ฝั่งตะวันตก ส่วนบริเวณทะเลอันดามันมีคลื่นสูง 1-2 เมตร ขอให้ประชาชนบริเวณดังกล่าวระวังอันตรายจากฝนตกหนักและฝนที่ตกสะสมไว้ด้วย ส่วนชาวเรือบริเวณทะเลอันดามันควรเดินเรือด้วยความระมัดระวังในระยะนี้

สภาพอากาศภาคกลาง มีฝนฟ้าคะนอง ร้อยละ 60 ของพื้นที่ และมีฝนตกหนักบางแห่ง ส่วนมากบริเวณจังหวัดราชบุรี กาญจนบุรี สุพรรณบุรี อุทัยธานี ชัยนาท นครสวรรค์ และลพบุรี อุณหภูมิต่ำสุด 23-25 องศาเซลเซียส อุณหภูมิสูงสุด 32-34 องศาเซลเซียส ลมตะวันตกเฉียงใต้ ความเร็ว 10-30 กม./ชม. ฝนฟ้าคะนองร้อยละ 40-60 ของพื้นที่ ตลอดช่วง และมีฝนตกหนักบางแห่ง โดยเฉพาะในช่วงวันที่ 13-16 ก.ค. อุณหภูมิต่ำสุด 23-26 องศาเซลเซียส อุณหภูมิสูงสุด 32-36 องศาเซลเซียส ลมตะวันตกเฉียงใต้ ความเร็ว 10-30 กม./ชม.



แผนที่อากาศ วันที่ 11 ก.ค. 2560 เวลา 07.00 น.

ภาพถ่ายจากดาวเทียม วันที่ 11 ก.ค. 2560

2) สถานการณ์ฝน

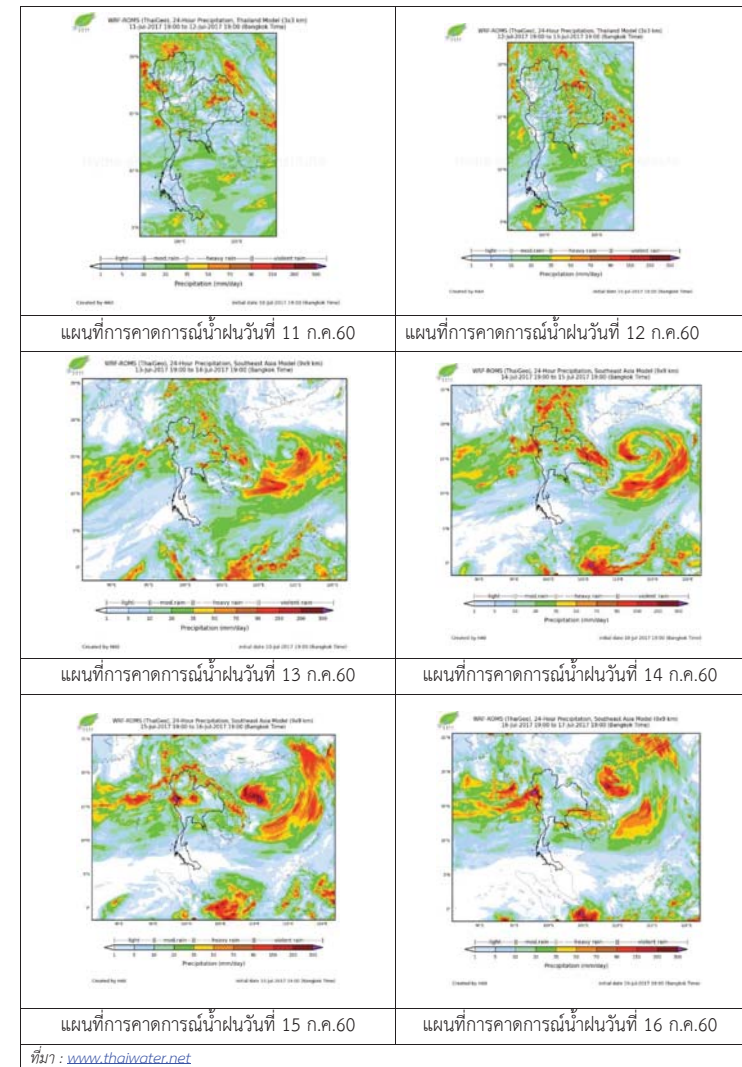
จากข้อมูลสถานการณ์ฝนในพื้นที่ลุ่มน้ำเจ้าพระยาของวันที่ วันที่ 11 กรกฎาคม 2560 จากกรมทรัพยากรน้ำ กรมอุตุนิยมวิทยา กรมชลประทาน และสถาบันสารสนเทศทรัพยากรน้ำและการเกษตร (องค์การมหาชน) พบว่ามีฝนตกในพื้นที่จังหวัดนครสวรรค์ ชัยนาท ปทุมธานี สมุทรปราการ นครปฐม กทม.

ข้อมูลสถานการณ์ฝนในพื้นที่ลุ่มน้ำเจ้าพระยา ณ วันที่ 11 กรกฎาคม 2560 เวลา 07.00 น.

ลำดับ	สถานี	11 ก.ค. 60
1	อ.โกรกพระ จ.นครสวรรค์	43.0
2	อ.หนองบัว จ.นครสวรรค์	35.7
3	อ.วัดสิงห์ จ.ชัยนาท	21.0
4	อ.ท่าเรือ จ.อยุธยา	5.3
5	อ.ธัญบุรี จ.ปทุมธานี	16.5
6	อ.บางพลี จ.สมุทรปราการ	24.6
7	ร.ร.เตรียมอุดมฯ น้อมเกล้าฯ กทม	41.3

หมายเหตุ “ฝน” คือ ฝนวัดปริมาณไม่ได้ (ต่ำกว่า 0.1 มิลลิเมตร)

สถานการณ์น้ำฝน





3) ข้อมูลปริมาณน้ำในลำน้ำ

ลุ่มน้ำเจ้าพระยา ปัจจุบันสถานการณ์น้ำในลำน้ำโดยทั่วไปยังคงอยู่ในภาวะปกติ และในบางพื้นที่มีระดับน้ำลดลงกว่าเมื่อก่อน

สถานการณ์น้ำท่า (9 – 11 ก.ค. 2560 ที่มา: กรมชลประทาน)

สถานี	แม่น้ำ	อำเภอ	จังหวัด	ระดับตลิ่ง	อาทิตย์	จันทร์	อังคาร
				ปริมาณน้ำ (ลบ.ม./วิ.)	9 ก.ค.	10 ก.ค.	11 ก.ค.
C.2	เจ้าพระยา	เมือง	นครสวรรค์	26.20	20.63	20.56	20.69
				3,590	972	949	993
C.13	เขื่อนเจ้าพระยา	สรรพยา	ชัยนาท	15.77	16.75	16.75	16.75
				2,840	790	790	790
C.3	เจ้าพระยา	เมือง	สิงห์บุรี	11.70	6.41	6.42	6.43
				2,340	745	748	751
C.35	เจ้าพระยา	พระนครศรีอยุธยา	พระนครศรีอยุธยา	4.58	2.62	2.86	2.93
				1,155	650	710	728
C.36	คลองบางหลวง	บางบาล	พระนครศรีอยุธยา	4.00	3.27	3.54	3.64
				404	319	360	377
C.37	คลองบางบาน	บางบาล	พระนครศรีอยุธยา	3.80	2.63	2.89	2.97
				134	83	95	98

ข้อมูลระดับน้ำ 11 ก.ค. 2560 ที่มา: กรมทรัพยากรน้ำ

สถานี	ตำบล	อำเภอ	จังหวัด	ระดับตลิ่ง (ต่ำสุด)	อาทิตย์	จันทร์	อังคาร	แนวโน้ม
					9 ก.ค.	10 ก.ค.	11 ก.ค.	
วัดทรงสวย	หนองน้อย	วัดสิงห์	ชัยนาท	16.45	5.84	5.81	6.11	เพิ่มขึ้น
วัดโคกจันทร์	โพนงคำ	สรรพยา	ชัยนาท	14.93	9.43	9.93	10.88	เพิ่มขึ้น
อ่างทอง	บางแก้ว	เมือง	อ่างทอง	8.46	3.06	3.59	4.92	เพิ่มขึ้น
สะพานพุทธยอดฟ้า	วัดกัลยาณ์	ธนบุรี	กทม.	2.90	1.20	-0.79	-0.09	เพิ่มขึ้น

สถานีสะพานพระพุทธยอดฟ้า ต.วัดกัลยาณ์ อ.ธนบุรี จ.กรุงเทพฯ (ลุ่มน้ำเจ้าพระยา)



สถานีสะพานปรีดี-ช้างงา ต.พัรวร อ.พระนครศรีอยุธยา จ.พระนครศรีอยุธยา (ลุ่มน้ำเจ้าพระยา)



สถานีโคกจันทร์ - ต.โพธิ์นางคำ อ.สรรพยา จ.ชัยนาท (ลุ่มน้ำเจ้าพระยา)



สถานีบ้านยางมณี ต.อรัญญิก อ.โพธิ์ทอง จ.อ่างทอง (ลุ่มน้ำเจ้าพระยา)



9

ปริมาณน้ำในลำน้ำของคลองต่างๆ ในพื้นที่ลุ่มน้ำเจ้าพระยา

4) สรุป

สถานการณ์ในลุ่มน้ำเจ้าพระยามีพื้นที่ประสบภัยน้ำท่วมในจังหวัดนครสวรรค์ โดยระดับน้ำเขื่อนเจ้าพระยามีปริมาณน้ำไหลผ่าน 690 ลบ.ม./วินาที ระดับน้ำเหนือเขื่อน +16.75 ม.รทก. ระดับน้ำท้ายเขื่อน +10.92 ม.รทก.

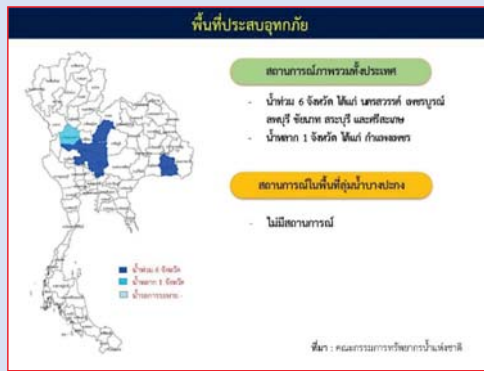
วันที่ 11 กรกฎาคม 2560

**สถานการณ์น้ำ**

- ลุ่มน้ำบางปะกง ปัจจุบันสถานการณ์น้ำในลำน้ำ โดยทั่วไปยังคงอยู่ในภาวะปกติ (ระดับน้ำต่ำกว่าระดับตลิ่งต่ำสุด) ระดับน้ำในลำน้ำส่วนใหญ่มีแนวโน้มลดลง

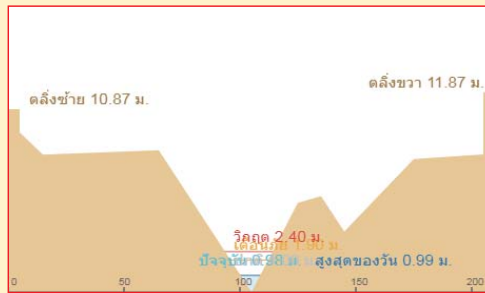
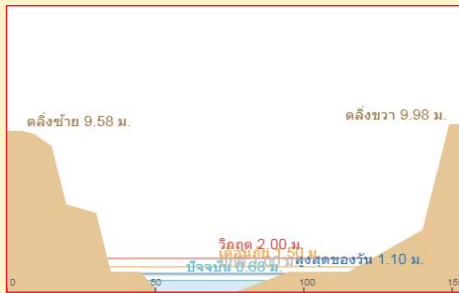
**พื้นที่ประสบอุทกภัยในพื้นที่ลุ่มน้ำบางปะกง**

- ไม่มีสถานการณ์

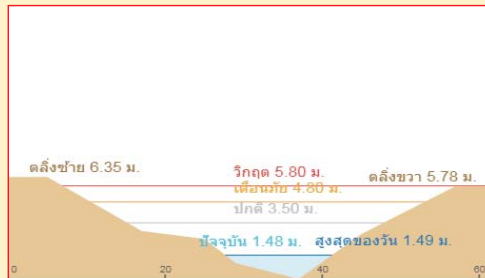
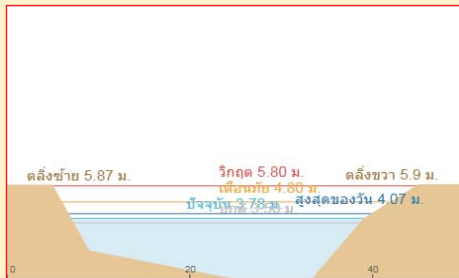


**ระดับน้ำของสถานีโทรมาตรในพื้นที่**

1. สถานีบ้านบางขนาก อ.บางน้ำเปรี้ยว จ.ฉะเชิงเทรา (ลดลง)
2. สถานีบ้านโยธะกา อ.บ้านสร้าง จ.ปราจีนบุรี (ทรงตัว)



3. สถานีบ้านป่าเข อ.บ้านนา จ.นครนายก (เพิ่มขึ้น)
4. สถานีบ้านทุ่งยายชี อ.ท่าตะเียบ จ.ฉะเชิงเทรา (ทรงตัว)



รายงานสถานการณ์น้ำลุ่มน้ำบางปะกง  
วันที่ 11 กรกฎาคม 2560

- 1) สภาพภูมิอากาศ (ที่มา: กรมอุตุนิยมวิทยา)

**ลักษณะอากาศทั่วไป**

พยากรณ์อากาศ 24 ชั่วโมงข้างหน้า ประเทศไทยยังคงมีฝนฟ้าคะนองต่อเนื่อง และมีฝนตกหนักบางพื้นที่ในบริเวณภาคเหนือ ภาคตะวันออกเฉียงเหนือ ภาคกลาง ภาคตะวันออก และภาคใต้ฝั่งตะวันตก ส่วนบริเวณทะเลอันดามันมีคลื่นสูง 1-2 เมตร

**ลักษณะสำคัญทางอุตุนิยมวิทยา**

มรสุมตะวันตกเฉียงใต้ที่พัดปกคลุมทะเลอันดามันตอนบนและประเทศไทยมีกำลังปานกลาง ทำให้ประเทศไทยมีฝนฟ้าคะนองต่อเนื่องและมีฝนตกหนักบางพื้นที่ ในบริเวณภาคเหนือ ภาคตะวันออกเฉียงเหนือ ภาคกลาง ภาคตะวันออก และภาคใต้ฝั่งตะวันตก ส่วนคลื่นลมบริเวณทะเลอันดามันมีกำลังปานกลาง

**สภาพอากาศภาคตะวันออกเฉียงเหนือ**

มีฝนฟ้าคะนอง ร้อยละ 60 ของพื้นที่ และมีฝนตกหนักบางแห่ง บริเวณจังหวัดนครนายก ปราจีนบุรี ชลบุรี ระยอง จันทบุรี และตราด อุณหภูมิต่ำสุด 23-26 องศาเซลเซียส อุณหภูมิสูงสุด 31-33 องศาเซลเซียส ลมตะวันตกเฉียงใต้ ความเร็ว 15-30 กม./ชม. ทะเลมีคลื่นสูงประมาณ 1 เมตร ส่วนบริเวณที่มีฝนฟ้าคะนองคลื่นสูง 1-2 เมตร



แผนที่อากาศ วันที่ 11 ก.ค. 60 เวลา 07.00 น.



ภาพถ่ายจากดาวเทียม วันที่ 11 ก.ค. 2560 เวลา 07.00 น.

- 2) สถานการณ์ฝน

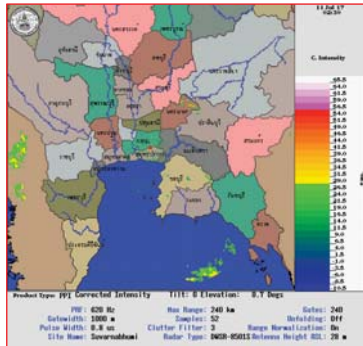
จากข้อมูลสถานการณ์ฝนในพื้นที่ลุ่มน้ำบางปะกงของวันที่ 11 กรกฎาคม 2560 จากกรมทรัพยากรน้ำ กรมอุตุนิยมวิทยา และสถาบันสารสนเทศทรัพยากรน้ำและการเกษตร (องค์การมหาชน) พบว่ามีฝนตกหนักถึงฝนตกหนักมากในบางพื้นที่ โดยบริเวณอำเภอเมืองนครนายก บ้านนา และปากพลี จังหวัดนครนายก บริเวณอำเภอพนมสารคาม สนามชัยเขต บางปะกง ราชสำนั และท่าตะเียบ จังหวัดฉะเชิงเทรา บริเวณอำเภอเมือง จังหวัดชลบุรี มีปริมาณฝน 2.1 – 123.1 มม.

“ไฟรู้มีคุณธรรมรับผิดชอบต่อสังคม”

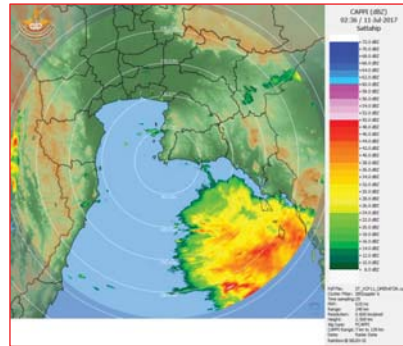
ข้อมูลสถานการณ์ฝนในพื้นที่ลุ่มน้ำบางปะกง ณ วันที่ 11 กรกฎาคม 2560  
(ข้อมูลจากกรมอุตุนิยมวิทยา เวลา 07.00 น.)

ลำดับ	พื้นที่	ปริมาณฝน (มม.)
1	อ.เมืองนครนายก จ.นครนายก	123.1
2	อ.บ้านนา จ.นครนายก	52.5
3	อ.ปากพลี จ.นครนายก	73.4
4	อ.พนมสารคาม จ.ฉะเชิงเทรา	8.0
5	อ.สนามชัยเขต จ.ฉะเชิงเทรา	11.6
6	อ.บางปะกง จ.ฉะเชิงเทรา	5.7
7	อ.ราชสำนั จ.ฉะเชิงเทรา	2.1
8	อ.ท่าตะเกียบ จ.ฉะเชิงเทรา	20.5
9	อ.เมือง จ.ชลบุรี	52.2

หมายเหตุ “ฝ” คือ ฝนวัดปริมาณไม่ได้ (ต่ำกว่า 0.1 มิลลิเมตร), “\*” คือ ไม่ได้รับข้อมูล

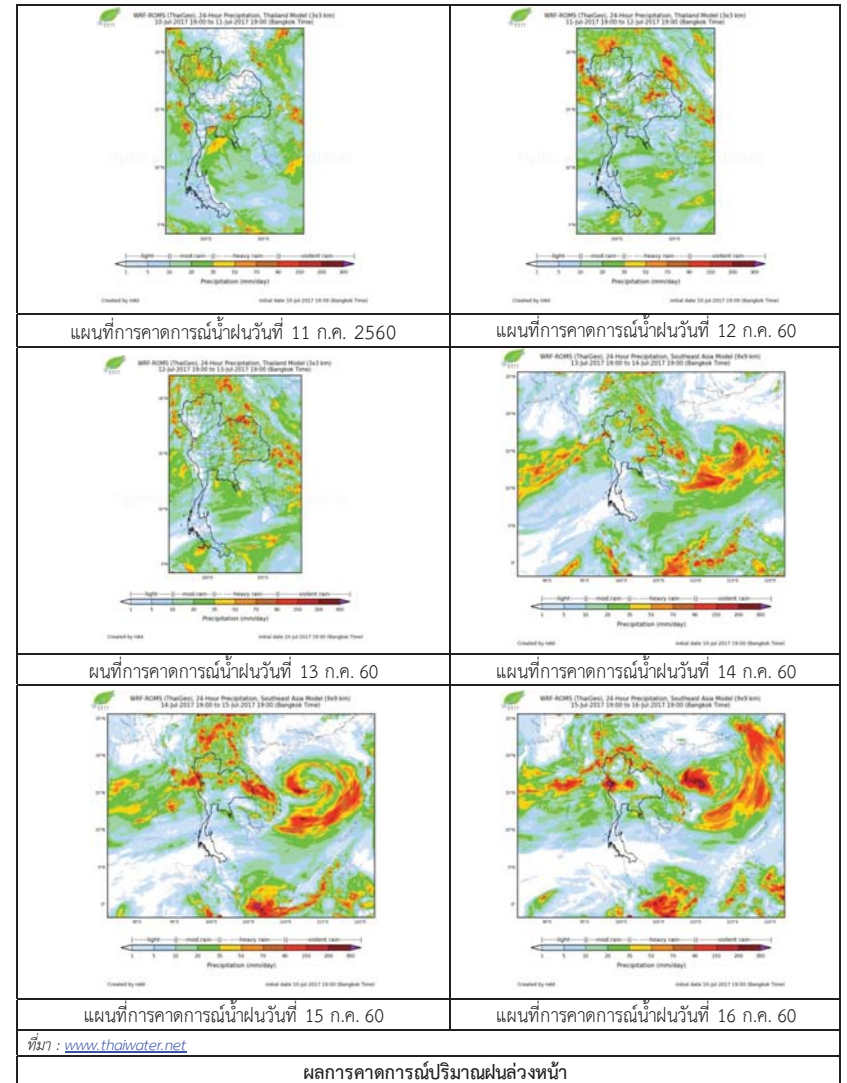


ภาพเรดาร์ตรวจอากาศ “สถานีสุวรรณภูมิ” ณ วันที่ 11 กรกฎาคม 2560 เวลา 09.30 น. (ที่มา : กรมอุตุนิยมวิทยา)



ภาพเรดาร์ตรวจอากาศ “สถานีสีตหีบ” ณ วันที่ 11 กรกฎาคม 2560 เวลา 09.36 น. (ที่มา : กรมอุตุนิยมวิทยา)

สถานการณ์น้ำฝน



## 3) ข้อมูลปริมาณน้ำในลำน้ำ

ลุ่มน้ำบางปะกง ปัจจุบันสถานการณ์น้ำในลำน้ำโดยทั่วไปยังคงอยู่ในภาวะปกติ (ระดับน้ำต่ำกว่าระดับตลิ่งต่ำสุด) ระดับน้ำในลำน้ำส่วนใหญ่มีแนวโน้มลดลง

**สถานการณ์น้ำท่า** (7 – 11 ก.ค. 2560 ที่มา: กรมชลประทาน เวลา 06.00 น.)

สถานี	อำเภอ	จังหวัด	ระดับน้ำ (ม.)	ศุกร์	เสาร์	อาทิตย์	จันทร์	อังคาร	แนวโน้ม
			ปริมาณน้ำ (ลบ.ม./วิ.)	7 ก.ค.	8 ก.ค.	9 ก.ค.	10 ก.ค.	11 ก.ค.	
Kgt.19A	พนัสนิคม	ชลบุรี	4.8	2.43	2.51	2.55	2.48	2.35	ลดลง
			*	*	*	*	*	*	
Kgt.30	เทศบาลเมือง	ฉะเชิงเทรา	1.70	0.48	0.62	0.59	0.60	*	ลดลง
			น้ำหนุ่น	*	*	*	*	*	
Ny.1B	เมือง	นครนายก	8.81	4.71	4.99	4.72	6.00	5.40	ลดลง
			206	30.3	38.7	30.6	76.0	52.0	
Ny.3	บ้านนา	นครนายก	6.26	1.97	1.81	3.16	2.75	4.58	เพิ่มขึ้น
			ติดฝาย	3.90	2.94	15.2	10.5	37.5	
Ny.4	เมือง	ปราจีนบุรี	3.37	1.20	1.19	0.95	1.40	1.30	ลดลง
			177	15.0	14.7	8.00	23.0	19.0	
Ny.7	เมือง	นครนายก	5.38	3.68	3.80	3.64	4.13	3.81	ลดลง
			*	*	*	*	*	*	

หมายเหตุ \* ไม่มีข้อมูล

ข้อมูลระดับน้ำจากระบบตรวจวัดสภาพทางไกลอัตโนมัติลุ่มน้ำบางปะกง-ปราจีนบุรี กรมทรัพยากรน้ำ ประจำวันที่ 11 กรกฎาคม 2560

**ข้อมูลระดับน้ำ** ( 5 – 7 ก.ค. 2560 ที่มา: กรมทรัพยากรน้ำ เวลา 07.00 น.)

สถานี	ตำบล	อำเภอ	จังหวัด	ระดับตลิ่ง (ต่ำสุด)	อาทิตย์	จันทร์	อังคาร	แนวโน้ม
					9 ก.ค.	10 ก.ค.	11 ก.ค.	
บ้านบางขนาก	บางขนาก	บางน้ำเปรี้ยว	ฉะเชิงเทรา	2.00	0.55	0.68	0.65	ลดลง
บ้านโอรณะกา	บางเตย	บ้านสร้าง	ปราจีนบุรี	2.40	0.99	0.99	0.99	ทรงตัว
บ้านป่าชะ	ป่าชะ	บ้านนา	นครนายก	5.87	1.95	2.28	3.22	เพิ่มขึ้น
บ้านทุ่งยายชี	ท่าตะเคียบ	ท่าตะเคียบ	ฉะเชิงเทรา	5.78	1.48	1.48	1.48	ทรงตัว

## 4) สรุป

สถานการณ์น้ำในลุ่มน้ำบางปะกงประจำวันที่ 11 กรกฎาคม 2560 อยู่ในภาวะปกติ และระดับน้ำในลำน้ำส่วนใหญ่มีแนวโน้มลดลง

รายงานระดับน้ำจากกล้อง  
CCTV





รายงานระดับน้ำจากกล้อง CCTV

ณ. วันที่ 11 กรกฎาคม พ.ศ. 2560

เวลา 08.30 น.



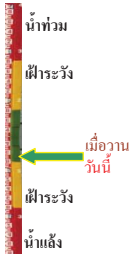
สรุปสถานการณ์น้ำในลำน้ำสายหลัก

- สะพานพระแม่ย่า - อ.เมือง จ.สุโขทัย (ลุ่มน้ำยม) สถานการณ์น้ำปกติ
- สะพานท่าเสา อ.เมือง จ.อุตรดิตถ์ (ลุ่มน้ำน่าน) สถานการณ์น้ำปกติ
- เทศบาล ต.นาแก - อ.นาแก จ.นครพนม (ห้วยน้ำก่ำ/เชิงอีसान) สถานการณ์น้ำปกติ
- บ้านเหล่านกขุม - อ.เมือง จ.ขอนแก่น (ลุ่มน้ำชี) สถานการณ์น้ำปกติ
- สตึก - อ.สตึก จ.บุรีรัมย์ (ลุ่มน้ำมูล) สถานการณ์น้ำปกติ
- เสนา อ.เสนา จ.พระนครศรีอยุธยา (ลุ่มน้ำเจ้าพระยา) สถานการณ์น้ำปกติ
- วัดพระรูป - อ.เมือง จ.สุพรรณบุรี (ลุ่มน้ำท่าจีน) สถานการณ์น้ำปกติ
- เทศบาลเมืองเพชรบุรี - อ.เมือง จ.เพชรบุรี (ลุ่มน้ำเพชรบุรี) สถานการณ์น้ำปกติ
- สถานีอุตตะกาทอนล่าง - อ.หาดใหญ่ จ.สงขลา (ลุ่มน้ำทะเลสาบสงขลา) สถานการณ์น้ำปกติ

ร.ร.เชียงใหม่คริสเตียน - อ.เมือง จ.เชียงใหม่ (ลุ่มน้ำปิง)



ระดับน้ำปัจจุบันต่ำกว่าสถาพ  
ระดับตลิ่งต่ำสุด 307.65 ม.รทก.  
ระดับท้องน้ำ 299.35 ม.รทก.



บ้านหาดเสลา - อ.หาดเสลา จ.นครสวรรค์ (ลุ่มน้ำปิง)



ระดับน้ำปัจจุบัน 28.67 ม.รทก.  
ระดับตลิ่งต่ำสุด 32.53 ม.รทก.  
ระดับท้องน้ำ 24.97 ม.รทก.



สะพานมหาโพธิ์ - อ.เมือง จ.แพร่ (ลุ่มน้ำยม)



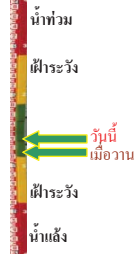
ระดับน้ำปัจจุบันต้นไม้บังสถาพ  
ระดับตลิ่งต่ำสุด 152.33 ม.รทก.  
ระดับท้องน้ำ 141.18 ม.รทก.



สะพานศรีสนาสัย - อ.ศรีสนาสัย จ.สุโขทัย (ลุ่มน้ำยม)



ระดับน้ำปัจจุบัน 62.45 ม.รทก.  
ระดับตลิ่งต่ำสุด 71.78 ม.รทก.  
ระดับท้องน้ำ 58.48 ม.รทก.



สะพานพระแม่ย่า - อ.เมือง จ.สุโขทัย (ลุ่มน้ำยม)



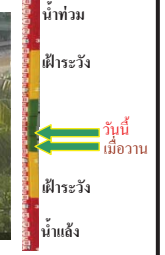
ระดับน้ำปัจจุบัน 45.85 ม.รทก.  
ระดับตลิ่งต่ำสุด 48.59 ม.รทก.  
ระดับท้องน้ำ 41.13 ม.รทก.



สะพานบ้านโพทะเล - อ.โพทะเล จ.พิจิตร (ลุ่มน้ำยม)



ระดับน้ำปัจจุบัน 27.30 ม.รทก.  
ระดับตลิ่งต่ำสุด 31.63 ม.รทก.  
ระดับท้องน้ำ 20.59 ม.รทก.



สะพานท่าเสา - อ.เมือง จ.อุตรดิตถ์ (ลุ่มน้ำน่าน)



ระดับน้ำปัจจุบัน 54.35 ม.รทก.  
ระดับตลิ่งต่ำสุด 56.91 ม.รทก.  
ระดับท้องน้ำ 47.80 ม.รทก.



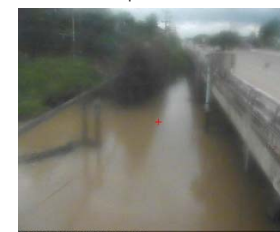
สะพานสุพรรณกัลยา - อ.เมือง จ.พิษณุโลก (ลุ่มน้ำน่าน)



ระดับน้ำปัจจุบัน 35.40 ม.รทก.  
ระดับตลิ่งต่ำสุด 44.52 ม.รทก.  
ระดับท้องน้ำ 32.51 ม.รทก.



สถานีหัวหลวง - อ.เมือง จ.อุตรธานี (ลุ่มน้ำโขง)



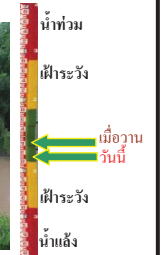
ระดับน้ำปัจจุบัน 169.40 ม.รทก.  
ระดับตลิ่งต่ำสุด 169.93 ม.รทก.  
ระดับท้องน้ำ 166.69 ม.รทก.



สถานีแม่น้ำเลข - อ.เมือง จ.เลย (ลุ่มน้ำโขง)



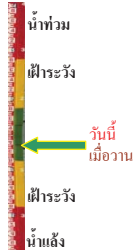
ระดับน้ำปัจจุบัน 231.60 ม.รทก.  
ระดับตลิ่งต่ำสุด - ม.รทก.  
ระดับท้องน้ำ - ม.รทก.



สถานีหัวฝาย - อ.แม่สาย จ.เชียงราย  
(แม่สาย/โขง)



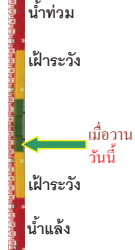
ระดับน้ำปัจจุบันต่ำกว่าสตาฟ  
ระดับตลิ่งต่ำสุด - ม.รทก.  
ระดับท้องน้ำ 394.87 ม.รทก.



สนง.ส่วนอุทกหนองคาย - อ.เมือง จ.หนองคาย  
(ลุ่มน้ำโขง)



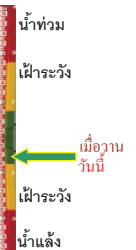
ระดับน้ำปัจจุบันต่ำกว่าสตาฟ  
ระดับตลิ่งต่ำสุด 166.65 ม.รทก.  
ระดับท้องน้ำ 149.20 ม.รทก.



นครพนม - อ.เมือง จ.นครพนม  
(ลุ่มน้ำโขง)



ระดับน้ำปัจจุบันต่ำกว่าสตาฟ  
ระดับตลิ่งต่ำสุด - ม.รทก.  
ระดับท้องน้ำ - ม.รทก.



วัดทุ่งธาตุ - อ.โพนพิสัย จ.หนองคาย  
(ห้วยหลวง/โขงอีสาน)



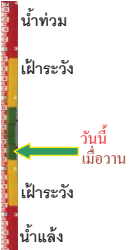
ระดับน้ำปัจจุบันต่ำกว่าสตาฟ  
ระดับตลิ่งต่ำสุด 159.43 ม.รทก.  
ระดับท้องน้ำ 147.95 ม.รทก.



บ้านท่าสะอาด - อ.เซกา จ.บึงกาฬ  
(แม่น้ำสงคราม/ลุ่มน้ำโขง)



ระดับน้ำปัจจุบันต่ำกว่าสตาฟ  
ระดับตลิ่งต่ำสุด 144.92 ม.รทก.  
ระดับท้องน้ำ 134.18 ม.รทก.



บ้านคาลปากน้ำ - อ.ท่าอุเทน จ.นครพนม  
(แม่น้ำสงคราม/ลุ่มน้ำโขงอีสาน)



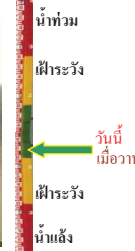
ระดับน้ำปัจจุบันต่ำกว่าสตาฟ  
ระดับตลิ่งต่ำสุด 142.11 ม.รทก.  
ระดับท้องน้ำ 131.25 ม.รทก.



เทศบาล ต.นาแก - อ.นาแก จ.นครพนม  
(ห้วยน้ำก่ำ/โขงอีสาน)



ระดับน้ำปัจจุบัน 141.83 ม.รทก.  
ระดับตลิ่งต่ำสุด 144.35 ม.รทก.  
ระดับท้องน้ำ 138.09 ม.รทก.



ร.ร.เทศบาล 4 - อ.เมือง จ.นครราชสีมา  
(ลำตะคอง/มูล)



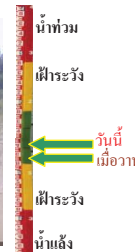
ระดับน้ำปัจจุบัน 176.60 ม.รทก.  
ระดับตลิ่งต่ำสุด 178.00 ม.รทก.  
ระดับท้องน้ำ - ม.รทก.



สตึก - อ.สตึก จ.บุรีรัมย์  
(ลุ่มน้ำมูล)



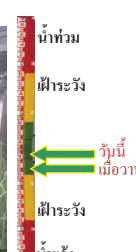
ระดับน้ำปัจจุบัน 128.20 ม.รทก.  
ระดับตลิ่งต่ำสุด 128.76 ม.รทก.  
ระดับท้องน้ำ 121.50 ม.รทก.



เชิงสะพานสิงห์บุรี - อ.เมือง จ.สิงห์บุรี  
(ลุ่มน้ำเจ้าพระยา)



ระดับน้ำปัจจุบัน 8.30 ม.รทก.  
ระดับตลิ่งต่ำสุด 11.50 ม.รทก.  
ระดับท้องน้ำ -2.14 ม.รทก.



บ้านยางฉิม - อ.โพธิ์ทอง จ.อ่างทอง  
(ลุ่มน้ำเจ้าพระยา)



ระดับน้ำปัจจุบันต่ำกว่าสตาฟ  
ระดับตลิ่งต่ำสุด - ม.รทก.  
ระดับท้องน้ำ - ม.รทก.



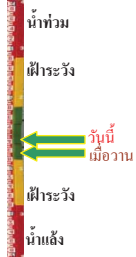
บ้านบางปี - อ.เมือง จ.ลพบุรี  
(ลุ่มน้ำเจ้าพระยา)



ระดับน้ำปัจจุบันต่ำกว่าสตาฟ ม.รทก.  
ระดับตลิ่งต่ำสุด - ม.รทก.  
ระดับท้องน้ำ - ม.รทก.



บ้านป้อม - อ.พระนครศรีอยุธยา  
จ.พระนครศรีอยุธยา (ลุ่มน้ำเจ้าพระยา)



ระดับน้ำปัจจุบัน 2.35 ม.รทก.  
ระดับตลิ่งต่ำสุด - ม.รทก.  
ระดับท้องน้ำ - ม.รทก.

สะพานพุทธ - เขตธนบุรี จ.กรุงเทพฯ  
(ลุ่มน้ำเจ้าพระยา)



ระดับน้ำปัจจุบันสภาพชั่วคราว 2.90 ม.รทก.  
ระดับตลิ่งต่ำสุด 2.90 ม.รทก.  
ระดับท้องน้ำ -15.24 ม.รทก.

สะพานวัดพระรูป อ.เมือง จ.สุพรรณบุรี  
(ลุ่มน้ำท่าจีน)



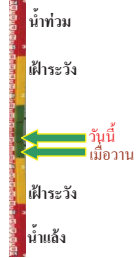
ระดับน้ำปัจจุบัน 3.20 ม.รทก.  
ระดับตลิ่งต่ำสุด 3.32 ม.รทก.  
ระดับท้องน้ำ -0.56 ม.รทก.

สะพานข้ามแม่น้ำท่าจีน ทางหลวง3365  
อ.สามชุก จ.สุพรรณบุรี (ลุ่มน้ำท่าจีน)



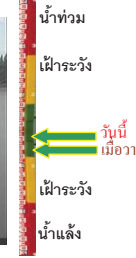
ระดับน้ำปัจจุบัน 4.56 ม.รทก.  
ระดับตลิ่งต่ำสุด 5.70 ม.รทก.  
ระดับท้องน้ำ 0.46 ม.รทก.

เสนา - อ.เสนา จ.พระนครศรีอยุธยา  
(ลุ่มน้ำเจ้าพระยา)



ระดับน้ำปัจจุบัน 3.00 ม.รทก.  
ระดับตลิ่งต่ำสุด - ม.รทก.  
ระดับท้องน้ำ - ม.รทก.

สะพานข้ามแม่น้ำท่าจีน 3 - อ.เมือง  
จ.สมุทรสาคร (ลุ่มน้ำท่าจีน)



ระดับน้ำปัจจุบัน -1.24 ม.รทก.  
ระดับตลิ่งต่ำสุด 1.37 ม.รทก.  
ระดับท้องน้ำ -6.73 ม.รทก.

สะพานสามง่าม-ท่าโบสถ์ อ.หันคา  
จ.ชัยนาท (ลุ่มน้ำท่าจีน)



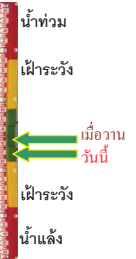
ระดับน้ำปัจจุบัน 12.07 ม.รทก.  
ระดับตลิ่งต่ำสุด 13.14 ม.รทก.  
ระดับท้องน้ำ 10.08 ม.รทก.

ร.ร.อนุบาลบางสะพาน - อ.บางสะพาน จ.ประจวบคีรีขันธ์  
(คลองบางสะพาน/ชายฝั่งทะเลตะวันตก)



ระดับน้ำปัจจุบัน 0.20 ม.รทก.  
ระดับตลิ่งต่ำสุด 4.16 ม.รทก.  
ระดับท้องน้ำ -0.14 ม.รทก.

สะพานหลวงพ่อบึง - อ.นครไชยศรี  
จ.นครปฐม (ลุ่มน้ำท่าจีน)



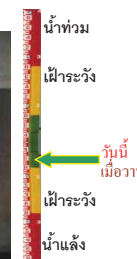
ระดับน้ำปัจจุบัน 0.86 ม.รทก.  
ระดับตลิ่งต่ำสุด 2.97 ม.รทก.  
ระดับท้องน้ำ -4.69 ม.รทก.

สะพานข้ามแม่น้ำท่าจีน ทางหลวง346  
อ.บางเลน จ.นครปฐม (ลุ่มน้ำท่าจีน)



ระดับน้ำปัจจุบัน -0.24 ม.รทก.  
ระดับตลิ่งต่ำสุด 0.89 ม.รทก.  
ระดับท้องน้ำ -5.94 ม.รทก.

สภ.จ.สุราษฎร์ธานี - อ.เมือง จ.สุราษฎร์ธานี  
(ลุ่มน้ำตาปี)



ระดับน้ำปัจจุบันอยู่ต่ำกว่าสภาพ 2.60 ม.รทก.  
ระดับตลิ่งต่ำสุด 2.60 ม.รทก.  
ระดับท้องน้ำ -8.58 ม.รทก.

สถานีอุทกภาคตากลาง - อ.หาดใหญ่ จ.สงขลา  
(ลุ่มน้ำทะเลสาบสงขลา)



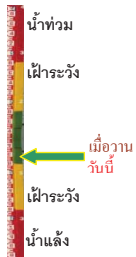
ระดับน้ำปัจจุบัน 0.10 ม.รทก.  
ระดับตลิ่งต่ำสุด 0.89 ม.รทก.  
ระดับท้องน้ำ -1.93 ม.รทก.



สถานีคลองตะโหมด - อ.ตะโหมด จ.พัทลุง  
(ลุ่มน้ำทะเลสาบสงขลา)



ระดับน้ำปัจจุบัน 21.60 ม.รทก  
ระดับตลิ่งต่ำสุด 27.94 ม.รทก.  
ระดับท้องน้ำ 20.52 ม.รทก.



สถานีลำปำ - อ.เมือง จ.พัทลุง  
(ลุ่มน้ำทะเลสาบสงขลา)



ระดับน้ำปัจจุบัน -1.80 ม.รทก  
ระดับตลิ่งต่ำสุด 1.15 ม.รทก.  
ระดับท้องน้ำ -2.86 ม.รทก.



จังหวัด	สถานที่ตั้งกล้อง	แม่น้ำ/ลุ่มน้ำ	วิกฤติน้ำแล้ง	วิกฤติน้ำท่วม	ระดับน้ำ (ม.รทก.) พ.ศ.2560			สถานการณ์
			ระดับน้อยกว่า	ระดับมากกว่า	7 ก.ค.	9 ก.ค.	11 ก.ค.	
จ.เชียงใหม่	ร.ร.เชียงใหม่คริสเตียน อ.เมือง	ปิง	-	-	N/A	N/A	N/A	น้ำปกติ
จ.นครสวรรค์	บ้านหาดเสลา อ.แก่งเสี้ยว	ปิง	-	-	28.47	28.27	28.67	น้ำปกติ
จ.แพร่	สะพานมหาโพธิ์ อ.เมือง	ยม	143.87	151.33	N/A	N/A	N/A	น้ำปกติ
จ.สุโขทัย	สะพานศรีสังขาลย์ อ.ศรีสังขาลย์	ยม	60.14	71.78	61.90	61.65	62.45	น้ำปกติ
จ.สุโขทัย	สะพานพระเมตตา อ.เมือง	ยม	42.48	48.59	46.35	46.20	45.85	น้ำปกติ
จ.พิจิตร	สะพานโพทะเล อ.โพทะเล	ยม	22.58	30.63	26.75	27.00	27.30	น้ำปกติ
จ.อุตรดิตถ์	สะพานท่าเสา อ.เมือง	น่าน	49.22	56.91	54.30	54.39	54.35	น้ำปกติ
จ.พิษณุโลก	สะพานสุพรรณภูมิ อ.เมือง	น่าน	33.98	44.52	35.75	35.40	35.40	น้ำปกติ
จ.เชียงราย	สถานีหัวฝาย อ.แม่สาย	แม่สาย/โขง	395.79	396.50	N/A	N/A	N/A	น้ำปกติ
จ.หนองคาย	สง.ส่วนอุทกหนองคาย อ.เมือง	โขง	157.85	166.70	N/A	N/A	N/A	น้ำปกติ
จ.นครพนม	นครพนม อ.เมือง	โขง	135.21	144.28	N/A	N/A	N/A	น้ำปกติ
จ.นครพนม	เทศบาล ต.นาแก อ.นาแก	หัวน้ำท่า/โขงอีสาน	139.05	142.42	141.53	141.83	141.83	น้ำปกติ
จ.บุรีรัมย์	สตึก อ.สตึก	มูล	123.13	128.76	128.00	128.10	128.20	น้ำปกติ
จ.สิงห์บุรี	เชิงสะพานสิงห์บุรี อ.เมือง	เจ้าพระยา	3.45	11.50	N/A	8.10	8.30	น้ำปกติ
จ.อ่างทอง	บ้านยางมณี อ.โพธิ์ทอง	เจ้าพระยา	-	9.11	N/A	N/A	N/A	น้ำปกติ
จ.ลพบุรี	บ้านบางปี อ.เมือง	เจ้าพระยา	-	10.75	N/A	N/A	N/A	น้ำปกติ
จ.พระนครศรีอยุธยา	บ้านป้อม อ.พระนครศรีอยุธยา	เจ้าพระยา	-	-	0.45	2.10	2.35	น้ำปกติ
จ.กรุงเทพฯ	สะพานพุทธ เขตธนบุรี	เจ้าพระยา	-	1.70	N/A	N/A	N/A	น้ำปกติ
จ. พระนครศรีอยุธยา	อ.เสนา	น้อย/เจ้าพระยา	2.00	5.00	2.25	2.50	3.00	น้ำปกติ
จ.อุทัยธานี	อุทัยธานีใหม่ อ.เมือง	เจ้าพระยา	-	-	16.60	18.10	18.10	น้ำปกติ
จ.สมุทรสาคร	สะพานข้ามแม่น้ำท่าจีน3 อ.เมือง	ท่าจีน	-5.11	0.57	-1.74	-1.44	-1.24	น้ำปกติ
จ.นครพนม	สะพานหลวงพ่อบึง อ.นครไชยศรี	ท่าจีน	-3.16	2.21	1.16	1.21	0.86	น้ำปกติ
จ.นครปฐม	สะพานข้ามแม่น้ำท่าจีน ทางหลวง346 อ.บางเลน	ท่าจีน	-4.57	0.21	-0.14	-0.24	-0.24	น้ำปกติ
จ.สุพรรณบุรี	สะพานวัดพระรูป อ.เมือง	ท่าจีน	-1.26	2.75	3.00	3.10	3.20	น้ำปกติ
จ.สุพรรณบุรี	สะพานข้ามแม่น้ำท่าจีน อ.สามชุก	ท่าจีน	1.55	5.18	4.56	4.56	4.56	น้ำปกติ
จ.ชัยนาท	สะพานสามง่าม-ท่าโบสถ์ อ.หันคา	ท่าจีน	10.69	12.83	12.07	12.07	12.07	น้ำปกติ
จ.จันทบุรี	ตรงข้ามวัดจันทนาราม อ.เมือง	จันทบุรี/ชายฝั่งทะเลอ่าวไทย	0.20	3.73	N/A	N/A	N/A	น้ำปกติ
จ.เพชรบุรี	เทศบาลเมืองเพชรบุรี อ.เมือง	เพชรบุรี	-	3.18	N/A	N/A	N/A	น้ำปกติ
จ.ประจวบคีรีขันธ์	ร.ร.อนุบาลบางสะพาน อ.บางสะพาน	คลองบางสะพาน/ชายฝั่งทะเลตะวันตก	-	3.30	0.15	0.20	0.20	น้ำปกติ
จ.สุราษฎร์ธานี	สภ.จ.สุราษฎร์ธานี อ.เมือง	ตาปี	-	2.28	N/A	N/A	N/A	น้ำปกติ
จ.สงขลา	สถานีคลองคูเต่าตอนล่าง อ.หาดใหญ่	ทะเลสาบสงขลา	-	-	0.15	0.10	0.10	น้ำปกติ
จ.พัทลุง	สถานีคลองตะโหมด อ.ตะโหมด	ทะเลสาบสงขลา	-	-	21.70	21.60	21.60	น้ำปกติ
จ.พัทลุง	สถานีลำปำ อ.เมือง	ทะเลสาบสงขลา	-	-	-1.80	-1.80	-1.80	น้ำปกติ

\*N/A คือ อ่านค่าระดับจากไม้วัดระดับ (Staff) ไม่ได้ / ไม้วัดระดับ (Staff) ชำรุด

\*\*ม.รทก. คือ เมตรเทียบกับระดับน้ำทะเลปานกลาง

\*\* ระดับน้ำทะเลปานกลาง (Mean Sea Level) หรือ ร.ท.ก. เป็นค่าการวัด ระดับน้ำทะเลขึ้นสูงสุด (High Tide : HT) และลงต่ำสุด (Low Tide : LT) ของแต่ละวัน ในช่วงระยะเวลาที่กำหนด แล้วนำมาเฉลี่ยเป็นระดับน้ำทะเลปานกลาง สำหรับระยะเวลาที่ทำการวัดโดยทั่วไปจะวัดครั้งเป็นเวลา ๑๕.๖ ปี ตามวัฏจักรของน้ำ ระดับน้ำทะเลปานกลางของแต่ละบริเวณทั่วโลกอาจมีความสูงไม่เท่ากัน

ในประเทศไทยใช้เวลาในการวัด ๕ ปี โดยเลือกที่ตำบลเกาะหลัก จังหวัดประจวบคีรีขันธ์ เป็นที่วัด แล้วนำมาหาค่าเฉลี่ย เพื่อใช้เป็นค่าระดับน้ำทะเลปานกลาง ให้มีค่า ๐.๐๐๐ เมตร ทำการถ่ายโยงมายังหมุด BM-A (ซึ่งถือว่าเป็นหมุดหลักฐานหมุดแรกของประเทศไทย) ซึ่งมีค่าระดับน้ำทะเลปานกลาง ๑.๔๔๗๗ เมตร