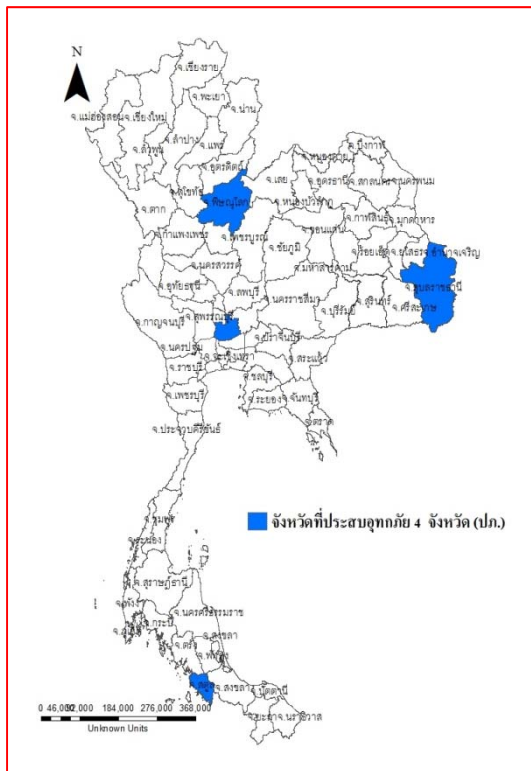




รายงานสถานการณ์น้ำ ศูนย์ป้องกันวิกฤติน้ำ กรมทรัพยากรน้ำ วันอังคารที่ ๒๖ กันยายน ๒๕๖๐

สภาวะอากาศ ประเทศไทยมีฝนตกชุกหนาแน่น และมีฝนตกหนักบางพื้นที่บริเวณภาคเหนือ ภาคตะวันออกเฉียงเหนือ ภาคตะวันออก และภาคใต้ รวมทั้งกรุงเทพมหานครและปริมณฑล ขอให้ประชาชนระวังอันตรายจากฝนตกหนักและฝนตกสะสม ซึ่งอาจทำให้เกิดน้ำท่วมฉับพลันและน้ำป่าไหลหลากไว้ด้วย สำหรับทะเลอันดามันมีคลื่นสูง ๒-๓ เมตร ขอให้ชาวเรือเดินเรือด้วยความระมัดระวัง และเรือเล็กควรงดออกจากฝั่งจนถึงวันที่ ๒๖ ก.ย. ๖๐



สถานการณ์น้ำ

กรมอุตุนิยมวิทยา เผยมรสุมพัดผ่านทำให้ไทยมีฝนหนัก-หนักมาก กทม.ตก ๖๐%

จ.แม่ฮ่องสอน น้ำป่าหลาก-ชาวบ้านสูญหาย ๒ คน

จ.เพชรบูรณ์ น้ำป่าภูทับเบิกไหลทะลักเข้าท่วมหลายหมู่บ้าน

จ.ขอนแก่น ฝนตกต่อเนื่องถ.มิตรภาพมีน้ำสูง ๓๐ ซม.

จ.จันทบุรี ฝนถล่มทำน้ำท่วมถนนหลายจุด-รถเล็กผ่านไม่ได้

จ.ระนอง ฝนถล่มทำดินสไลด์ปิดช่องทางการจราจรบนถนนเพชรเกษม
เจ้าหน้าที่เร่งเคลียร์

จ.ตรัง น้ำท่วมตรังเริ่มคลี่คลายประกาศเขตภัยพิบัติ ๖ อ.

จ.สตูล ยังอ่วม!ท่วมเกือบ ๑ เมตรเดือดร้อนกว่าครึ่งแสนคน
(หมายเหตุ ข้อมูลข่าวจาก ไอ เอ็น เอ็น เดลินิวส์)

สถานการณ์น้ำต่างประเทศ

เปอร์โตริโก เชื้อนแตกพร้อมพายุเข้าเปอร์โตริโก-อพยพปชช.

สถานการณ์น้ำ

ระดับน้ำในแม่น้ำโขง : MRC: Mekong River Commission ณ วันที่ ๒๕ กันยายน ๒๕๖๐

สถานี	ระดับตลิ่ง	ระดับน้ำ ๒๕ ก.ย. ๖๐	ระดับน้ำ ๒๔ ก.ย.๖๐	+สูงกว่าตลิ่ง -ต่ำกว่าตลิ่ง
อ.เชียงแสน จ.เชียงราย	๑๒.๘๐	๔.๒๕	๔.๒๕	-๘.๕๕
อ.เชียงคาน จ.เลย	๑๖.๐๐	๙.๙๘	๑๐.๓๔	-๖.๐๒
อ.เมือง จ.หนองคาย	๑๒.๒๐	๘.๑๐	๘.๕๒	-๔.๑๐
อ.เมือง จ.นครพนม	๑๒.๐๐	๘.๕๓	๘.๘๘	-๓.๔๗
อ.เมือง จ.มุกดาหาร	๑๒.๕๐	๘.๖๔	๘.๘๙	-๓.๘๕
อ.โขงเจียม จ.อุบลราชธานี	๑๔.๕๐	๑๐.๙๕	๑๑.๒๕	-๓.๕๕

หมายเหตุ : ระดับ (รสม.) ข้อมูลจาก <http://www.dwr.go.th/>

ระดับน้ำลุ่มน้ำเสาบสงขลา ลุ่มน้ำทะเลสาบสงขลา ปัจจุบันสถานการณ์น้ำในลำน้ำโดยทั่วไปยังคงอยู่ในภาวะปกติ (ระดับน้ำต่ำกว่าระดับตลิ่งต่ำสุด) ระดับน้ำในลำน้ำส่วนใหญ่มีแนวโน้มเพิ่มขึ้น (ข้อมูลวันที่ ๒๒ ก.ย.๒๕๖๐ ที่มา กรมชลประทาน) สถานีคลองลำ อ.ศรีนครินทร์ จ.พัทลุง สถานีคลองนุ้ย อ.เมือง จ.พัทลุง สถานีคลองหระ อ.หาดใหญ่ จ.สงขลา สถานีคลองอยู่ตะเภา อ.หาดใหญ่ จ.สงขลา สถานีคลองอยู่ตะเภา อ.คลองหอยโข่ง จ.สงขลา สถานีคลองอยู่ตะเภา อ.สะเดา จ.สงขลา วัดปริมาตรน้ำได้ ๒๑.๗๐* ๑.๑๕ ๖๗.๔๐ ๔๐.๔๐ และ ๒๙.๔๐ ลบม./วินาที



สถานีตรวจวัดระดับน้ำ (CCTV) ณ วันที่ ๒๒ กันยายน ๒๕๖๐ การตรวจวัดระดับน้ำจากกล้อง (CCTV) ระดับน้ำส่วนใหญ่อยู่ในเกณฑ์ปกติ ยกเว้น สะพานโพทะเล อ.โพทะเล จ.พิจิตร มีระดับฝ้าระวังน้ำท่วม

จังหวัด	สถานที่ตั้งกล้อง	แม่น้ำ/ลำน้ำ	วิกฤติ	วิกฤติ	ระดับน้ำ (ม.รทก.)			สถานการณ์	หมายเหตุ
			น้ำแล้ง	น้ำท่วม	พ.ศ.2560				
			ระดับน้อยกว่า	ระดับมากกว่า	20 ก.ย.	21 ก.ย.	22 ก.ย.		
จ.เชียงใหม่	ร.ว.เชียงใหม่ศรีสันติชน อ.เมือง	ปิง	-	-	N/A	N/A	N/A	น้ำปกติ	↔
จ.นครสวรรค์	บ้านหาดเสลา อ.เก้าเสี้ยว	ปิง	-	-	28.27	28.07	28.27	น้ำปกติ	↑
จ.แพร่	สะพานมหาโพธิ์ อ.เมือง	ยม	143.87	151.33	146.00	146.00	147.80	น้ำปกติ	↑
จ.สุโขทัย	สะพานศรีรัตนารักษ์ อ.ศรีรัตนารักษ์	ยม	60.14	71.78	65.70	64.30	63.50	น้ำปกติ	↓
จ.สุโขทัย	สะพานพระเมรุมาศ อ.เมือง	ยม	42.48	48.59	49.60	48.25	47.10	น้ำท่วม	↓
จ.พิจิตร	สะพานโพทะเล อ.โพทะเล	ยม	22.58	30.63	29.70	29.70	29.75	ฝ้าระวังน้ำท่วม	↑
จ.อุดรธานี	สะพานท่าเสา อ.เมือง	น่าน	49.22	56.91	N/A	N/A	N/A	น้ำปกติ	↔
จ.น่าน	สะพานนครน่านพัฒนา อ.เมือง	น่าน	192.17	197.73	193.50	193.40	193.40	น้ำปกติ	↔
จ.พิษณุโลก	สะพานสุพรรณกัลยา อ.เมือง	น่าน	33.98	44.52	N/A	N/A	N/A	น้ำปกติ	↔
จ.เชียงราย	สถานีห้วยผา อ.แม่สาย	แม่สาย/โขง	395.79	396.50	395.52	395.47	395.37	น้ำปกติ	↓
จ.หนองคาย	สูงเนิน อ.เมือง	โขง	157.85	166.70	N/A	N/A	N/A	น้ำปกติ	↔
จ.นครพนม	นครพนม อ.เมือง	โขง	135.21	144.28	142.58	142.43	142.18	น้ำปกติ	↓
จ.หนองคาย	วัดทุ่งธาตุ อ.โพธิ์ชัย	ห้วยหลวง/โขงอีสาน	150.50	159.43	154.80	154.50	154.35	น้ำปกติ	↓
จ.หนองคาย	บ้านท่าสะอาด อ.เซกา	น้ำสงคราม/โขงอีสาน	136.33	143.85	147.50	147.50	147.50	น้ำปกติ	↔
จ.นครพนม	บ้านศาลปากน้ำ อ.ท่าอุเทน	น้ำสงคราม/โขงอีสาน	133.42	141.02	N/A	N/A	N/A	น้ำปกติ	↔
จ.นครพนม	เทศบาล ต.นาแก อ.นาแก	ห้วยน้ำคำ/โขงอีสาน	139.05	142.42	143.23	143.18	142.93	น้ำปกติ	↓
จ.นครราชสีมา	ร.ว.เทศบาล 4 อ.เมือง	ลำตะคอง/มูล	174.60	178.00	176.90	176.90	176.70	น้ำปกติ	↓
จ.บุรีรัมย์	สุตึก อ.สุตึก	มูล	123.13	128.76	130.10	130.00	130.00	น้ำปกติ	↔
จ.สิงห์บุรี	เชิงสะพานสิงห์บุรี อ.เมือง	เจ้าพระยา	3.45	11.50	9.65	9.60	9.40	ฝ้าระวังน้ำท่วม	↓
จ.อ่างทอง	บ้านยางมณี อ.โพธิ์ทอง	เจ้าพระยา	-	9.11	N/A	N/A	N/A	น้ำปกติ	↔
จ.ลพบุรี	บ้านบางปี อ.เมือง	เจ้าพระยา	-	10.75	N/A	N/A	N/A	น้ำปกติ	↔
จ.พระนครศรีอยุธยา	บ้านป้อม อ.พระนครศรีอยุธยา	เจ้าพระยา	-	-	2.95	2.90	2.80	น้ำปกติ	↓
จ.กรุงเทพฯ	สะพานพุทธ เขตธนบุรี	เจ้าพระยา	-	1.70	N/A	N/A	N/A	น้ำปกติ	↔
จ.พระนครศรีอยุธยา	อ.เสนา	น้อย/เจ้าพระยา	2.00	5.00	3.50	3.45	3.35	น้ำปกติ	↓
จ.อุทัยธานี	อุทัยธานีใหม่ อ.เมือง	เจ้าพระยา	-	-	16.80	16.60	16.50	น้ำปกติ	↓
จ.พระนครศรีอยุธยา	สะพานปรีดีธีร์ อ.อยุธยา	เจ้าพระยา	-	-	1.00	0.95	0.90	น้ำปกติ	↓
จ.สมุทรสาคร	สะพานข้ามแม่น้ำท่าจีน 3 อ.เมือง	ท่าจีน	-5.11	0.57	-1.64	-1.64	-1.64	น้ำปกติ	↔
จ.นครพนม	สะพานหลวงพ่อบึง อ.นครไชยศรี	ท่าจีน	-3.16	2.21	0.28	0.28	0.08	น้ำปกติ	↓
จ.สุพรรณบุรี	สะพานวัดพระรูป อ.เมือง	ท่าจีน	-1.26	2.75	3.40	3.40	3.40	น้ำปกติ	↔
จ.สุพรรณบุรี	สะพานข้ามแม่น้ำท่าจีน อ.สามชุก	ท่าจีน	1.55	5.18	N/A	N/A	N/A	น้ำปกติ	↔
จ.ชัยนาท	สะพานสามง่าม-ท่าโบสถ์ อ.หันคา	ท่าจีน	10.69	12.83	11.92	12.02	12.12	น้ำปกติ	↑
จ.จันทบุรี	ตรงข้ามวัดอู่ทอง อ.เมือง	จันทบุรี/ชายฝั่งทะเลตะวันออก	0.20	3.73	N/A	N/A	N/A	น้ำปกติ	↔
จ.เพชรบุรี	เทศบาลเมืองเพชรบุรี อ.เมือง	เพชรบุรี	-	3.18	0.80	1.15	1.15	น้ำปกติ	↔
จ.ประจวบคีรีขันธ์	ร.ร.อนุบาลบางสะพาน อ.บางสะพาน	คลองบางสะพาน/ชายฝั่งทะเลตะวันตก	-	3.30	0.05	0.05	0.25	น้ำปกติ	↑
จ.สุราษฎร์ธานี	สุกจ.สุราษฎร์ธานี อ.เมือง	ตาปี	-	2.28	N/A	N/A	N/A	น้ำปกติ	↔
จ.สงขลา	สถานีคลองอู่ตะเภาตอนล่าง อ.หาดใหญ่	ทะเลสาบสงขลา	-	-	1.40	1.20	1.45	น้ำปกติ	↑
จ.พัทลุง	สถานีคลองตะโหมด อ.ตะโหมด	ทะเลสาบสงขลา	-	-	22.20	22.15	22.90	น้ำปกติ	↑
จ.พัทลุง	สถานีลำปำ อ.เมือง	ทะเลสาบสงขลา	-	-	-1.70	-1.65	-1.70	น้ำปกติ	↓

*N/A คือ อ่านค่าระดับจากไม้วัดระดับ (Staff) ไม่ได้ / ไม้วัดระดับ (Staff) ชำรุด

**ม.รทก. คือ เมตรเทียบกับระดับน้ำทะเลปานกลาง

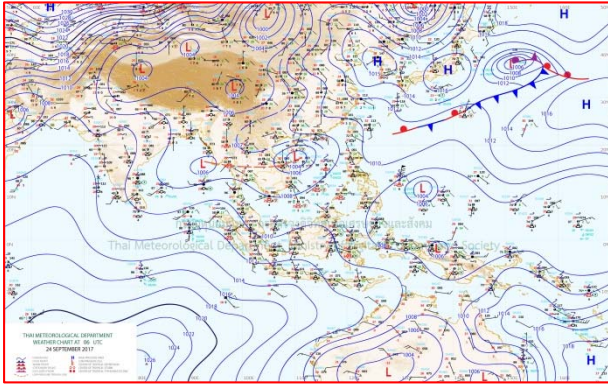
** ระดับน้ำทะเลปานกลาง (Mean Sea Level) หรือ ร.ทก. เป็นค่าการวัด ระดับน้ำทะเลขึ้นสูงสุด (High Tide : HT) และลงต่ำสุด (Low Tide : LT) ของแต่ละวัน ในช่วงระยะเวลาที่กำหนด แล้วนำค่ามาเฉลี่ยเป็นระดับน้ำทะเลปานกลาง สำหรับระยะเวลาที่ทำกรังวัดโดยทั่วไปจะต้องวัดเป็นเวลา ๑๘.๖ ปี ตามวิธีจักรของน้ำ ระดับน้ำทะเลปานกลางของแต่ละบริเวณทั่วโลกอาจมีความสูงไม่เท่ากัน

ในประเทศไทยใช้เวลาในการวัด ๕ ปี โดยเลือกที่ตำบลเกาะหลัก จังหวัดประจวบคีรีขันธ์ เป็นที่วัด แล้วนำมาหาค่าเฉลี่ย เพื่อใช้เป็นค่าระดับน้ำทะเลปานกลาง ให้มีค่า ๐.๐๐๐ เมตร ทำการถ่ายโยงมายังหมด BM-A (ซึ่งถือว่าเป็นหมุดหลักฐานหมุดแรกประเทศไทย) ซึ่งมีค่าระดับน้ำทะเลปานกลาง ๑.๔๔๗๗ เมตร

ปริมาณน้ำฝนสูงสุด (มม.)

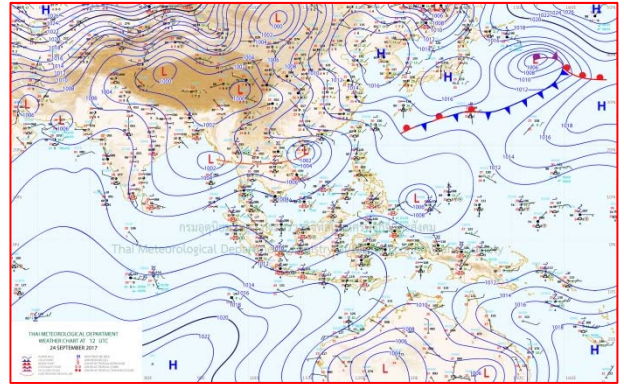
จังหวัด	๒๐ ก.ย.๖๐	๒๑ ก.ย.๖๐	๒๒ ก.ย.๖๐	๒๓ ก.ย.๖๐	๒๔ ก.ย.๖๐
จ.แม่ฮ่องสอน.	-	๐.๓	๘.๔	๑๔.๑	๐.๘
จ.เชียงราย	-	-	-	๗.๐	-
จ.เชียงใหม่	๑๓.๕	๖๐.๕	๑๐.๐	๕.๐	-
จ.พะเยา	-	๒๕.๐	๒.๓	๑๙.๒	-
จ.น่าน	๘.๑	๓๗.๓	๓.๕	๙.๐	๒๒.๔
จ.ลำพูน	-	๐.๔	๔.๔	๔.๐	-
จ.ลำปาง	-	๑๐.๘	๔.๖	๔.๕	๑.๐
จ.แพร่	-	๒๒.๐	๑๓.๐	๘.๐	-
จ.อุตรดิตถ์	๑๐.๕	๓.๕	๔.๗	-	๙.๗
จ.สุโขทัย	-	๒๒.๙	๓.๙	๑๙.๐	๔๑.๒
จ.ตาก	๑.๐	๑๑๒.๐	๒๐.๑	๘.๒	๑๗.๖
จ.พิษณุโลก	-	๕๔.๐	๒๒.๘	๒๘.๓	๘.๔
จ.เพชรบูรณ์	-	๑๒.๐	๒๔.๑	๒๒.๓	๑๘.๘
จ.กำแพงเพชร	-	๑๖.๓	๒.๓	๑๖.๙	๑๔.๘
จ.พิจิตร	-	-	๑๓.๙	๔๘.๗	๖.๕
จ.หนองคาย	๖๐.๑	๓๙.๖	๓.๐	๑.๘	๑๑.๐
จ.เลย	๖๐.๓	๓๔.๐	๖๗.๕	๗๕.๗	๒๐.๐
จ.อุดรธานี	๔๗.๐	๑๐.๐	๕๓.๐	๒๕.๐	๒๖.๐
จ.หนองบัวลำภู	-	-	๐.๖	๙.๘	๒๖.๐
จ.นครพนม	๓๐.๐	๑๔.๔	๑๔.๕	-	๒.๕
จ.สกลนคร	๑๗.๓	๑๐.๐	๐.๖	๒.๐	-
จ.มุกดาหาร	๑๒.๐	๗.๐	๑๙.๐	๖๒.๕	๑๐.๕
จ.ขอนแก่น	๑๕.๓	๖๖.๗	๕๒.๐	๘๐.๐	๐.๘
จ.มหาสารคาม	๓.๓	๗.๘	๕๕.๓	๑๘.๕	๐.๖
จ.กาฬสินธุ์	๔.๑	-	๓๐.๐	๘๐.๐.	๒๙.๕
จ.ร้อยเอ็ด	๓.๐	-	๔๒.๖	๕๕.๐	๐.๒
จ.ชัยภูมิ	๒๔.๘	๓๘.๐	๓๖.๐	๒๖.๐	๑๑.๒
จ.อุบลราชธานี	๓๗.๐.	๕๐.๕	๙๐.๐	๓๐.๐	๓๕.๕
จ.อำนาจเจริญ	๑๑.๐	-	๗๑.๗	๒๖.๕	๑๑.๐
จ.ยโสธร	๑๗.๕	-	-	-	๑๐.๐
จ.สุรินทร์	๑๙.๕	๑๔.๗	๐.๗	๔๕.๕	๑๕.๐
จ.นครราชสีมา	๑๙.๐	๔๐.๐	๔๒.๐	๑๘.๖	๘๓.๐
จ.บุรีรัมย์	๓๖.๔	๓.๕	๗๓.๓	๑๘.๕	๕.๘
จ.ศรีสะเกษ	-	๖๘.๐	๘๑.๐	๒๕.๗	๒.๒

แผนที่อากาศ



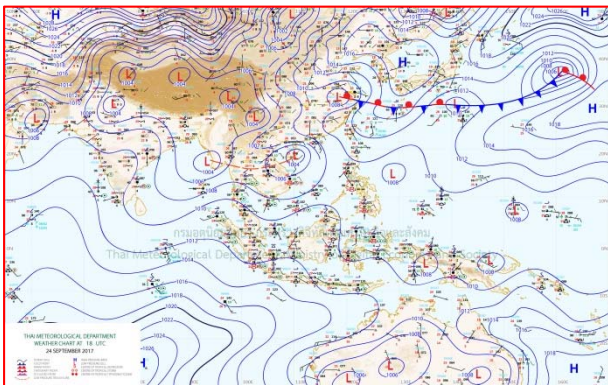
๒๔ ก.ย.๖๐ เวลา ๐๓:๐๐ น.

๑



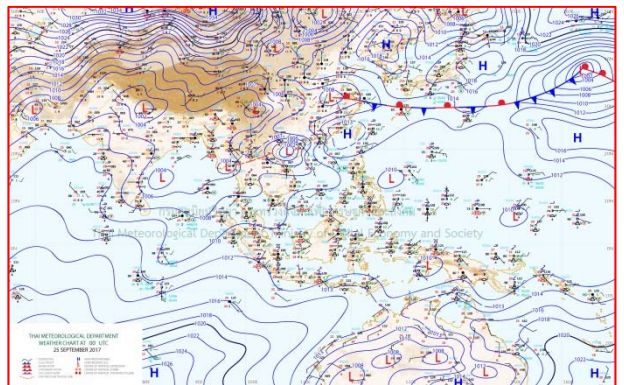
๒๔ ก.ย.๖๐ เวลา ๐๙:๐๐ น.

๒



๒๕ ก.ย.๖๐ เวลา ๐๑:๐๐ น.

๓



๒๕ ก.ย.๖๐ เวลา ๐๗:๐๐ น.

๔

มรสุมพาดผ่านทำให้ไทยมีฝนหนัก-หนักมาก กทม.ตก ๖๐%

กรมอุตุนิยมวิทยา รายงานลักษณะอากาศทั่วไป พยากรณ์อากาศ ๒๔ ชั่วโมงข้างหน้า ประเทศไทยมีฝนตกชุกหนาแน่น และมีฝนตกหนักบางพื้นที่บริเวณภาคเหนือ ภาคกลาง ภาคตะวันออกเฉียงเหนือ ภาคตะวันออก และภาคใต้ รวมทั้งกรุงเทพมหานครและปริมณฑล ขอให้ประชาชนระวังอันตรายจากฝนตกหนักและฝนตกสะสมซึ่งอาจทำให้เกิดน้ำท่วมฉับพลันและน้ำป่าไหลหลากไว้ด้วย สำหรับทะเลอันดามันมีคลื่นสูง ๒-๓ เมตร ขอให้ชาวเรือเดินเรือด้วยความระมัดระวัง และเรือเล็กควรงดออกจากฝั่งจนถึงวันที่ ๒๖ ก.ย. ๖๐

พยากรณ์อากาศสำหรับประเทศไทยตั้งแต่เวลา ๐๖:๐๐ วันนี้ ถึง ๐๖:๐๐ วันพรุ่งนี้.

ภาคเหนือ มีฝนฟ้าคะนอง ร้อยละ ๖๐ ของพื้นที่ และมีฝนตกหนักบางแห่ง บริเวณจังหวัดลำพูน ลำปาง ตาก สุโขทัย พิษณุโลก เพชรบูรณ์ พิจิตร และเพชรบูรณ์ อุณหภูมิต่ำสุด ๒๓-๒๔ องศาเซลเซียส อุณหภูมิสูงสุด ๓๒-๓๔ องศาเซลเซียส ลมตะวันตกเฉียงใต้ ความเร็ว ๑๕-๓๐ กม./ชม.

ภาคตะวันออกเฉียงเหนือ มีฝนฟ้าคะนอง ร้อยละ ๖๐ ของพื้นที่ และมีฝนตกหนักบางแห่ง บริเวณจังหวัดนครพนม มุกดาหาร ขอนแก่น ชัยภูมิ นครราชสีมา มหาสารคาม ร้อยเอ็ด ยโสธร บุรีรัมย์ สุรินทร์ ศรีสะเกษ และอุบลราชธานี อุณหภูมิต่ำสุด ๒๓-๒๔ องศาเซลเซียส อุณหภูมิสูงสุด ๓๑-๓๒ องศาเซลเซียส ลมตะวันตกเฉียงใต้ ความเร็ว ๑๕-๓๐ กม./ชม.

ภาคกลาง มีฝนฟ้าคะนอง ร้อยละ ๖๐ ของพื้นที่ และมีฝนตกหนักบางแห่ง บริเวณจังหวัดอุทัยธานี นครสวรรค์ ชัยนาท สระบุรี ลพบุรี สุพรรณบุรี และกาญจนบุรี อุณหภูมิต่ำสุด ๒๒-๒๕ องศาเซลเซียส อุณหภูมิสูงสุด ๓๐-๓๔ องศาเซลเซียส ลมตะวันตกเฉียงใต้ ความเร็ว ๑๕-๓๐ กม./ชม.

ภาคตะวันออก มีฝนฟ้าคะนอง ร้อยละ ๗๐ ของพื้นที่ และมีฝนตกหนักบางแห่ง บริเวณจังหวัดปราจีนบุรี สระแก้ว ฉะเชิงเทรา ชลบุรี ระยอง จันทบุรี และตราด อุณหภูมิต่ำสุด ๒๓-๒๖ องศาเซลเซียส อุณหภูมิสูงสุด ๓๑-๓๒ องศาเซลเซียส ลมตะวันตกเฉียงใต้ ความเร็ว ๒๐-๓๕ กม./ชม. ทะเลมีคลื่นสูงประมาณ ๒ เมตร บริเวณที่มีฝนฟ้าคะนองคลื่นสูงมากกว่า ๒ เมตร

ภาคใต้ (ฝั่งตะวันออก) มีเมฆมาก กับมีฝนฟ้าคะนอง ร้อยละ ๖๐ ของพื้นที่ และมีฝนตกหนักบางแห่ง บริเวณจังหวัดเพชรบุรี ประจวบคีรีขันธ์ ชุมพร สุราษฎร์ธานี และนครศรีธรรมราช อุณหภูมิต่ำสุด ๒๒-๒๔ องศาเซลเซียส อุณหภูมิสูงสุด ๓๒-๓๔ องศาเซลเซียส ลมตะวันตกเฉียงใต้ ความเร็ว ๑๕-๓๕ กม./ชม. ทะเลมีคลื่นสูง ๑-๒ เมตร ห่างฝั่งคลื่นสูงประมาณ ๒ เมตร

ภาคใต้ (ฝั่งตะวันตก) มีเมฆมาก กับมีฝนฟ้าคะนอง ร้อยละ ๘๐ ของพื้นที่ โดยมีฝนตกหนักมากบางแห่ง บริเวณจังหวัดระนอง พังงา ภูเก็ต กระบี่ ตรัง และสตูล อุณหภูมิต่ำสุด ๒๑-๒๔ องศาเซลเซียส อุณหภูมิสูงสุด ๒๘-๓๒ องศาเซลเซียส ลมตะวันตกเฉียงใต้ ความเร็ว ๒๐-๔๐ กม./ชม. ทะเลมีคลื่นสูง ๒-๓ เมตร บริเวณที่มีฝนฟ้าคะนองคลื่นสูงมากกว่า ๓ เมตร

กรุงเทพมหานครและปริมณฑล มีเมฆเป็นส่วนมาก กับฝนฟ้าคะนอง ร้อยละ ๖๐ ของพื้นที่ และมีฝนตกหนักบางแห่ง อุณหภูมิต่ำสุด ๒๕-๒๖ องศาเซลเซียส อุณหภูมิสูงสุด ๓๑-๓๔ องศาเซลเซียส ลมตะวันตกเฉียงใต้ ความเร็ว ๑๕-๓๐ กม./ชม

แม่ฮ่องสอนน้ำป่าหลาก-ชาวบ้านสูญหาย๒คน

ฝนถล่มแม่ฮ่องสอน ทำน้ำป่าหลาก ดินสไลด์ ทั้งจังหวัด หนักสุดที่ อ.แม่สะเรียง มีราษฎรสูญหาย ๒ คน ขณะ ผู้ว่าฯ สั่งเร่งช่วยเหลือ

นายสืบศักดิ์ เอี่ยมวิจารณ์ ผู้ว่าราชการจังหวัดแม่ฮ่องสอน เปิดเผยกับสำนักข่าวไอ.เอ็น.เอ็น.ว่า หลังเกิดฝนตกต่อเนื่องใน จ.แม่ฮ่องสอน ส่งผลให้ขณะพื้นที่ทั้งจังหวัด ๗ อำเภอ คือ อ.เมืองแม่ฮ่องสอน, ขุนยวม, ปาย, แม่สะเรียง, แม่ลาน้อย, สบเมย และ ปางมะผ้า ได้รับผลกระทบจากภาวะน้ำท่วมฉับพลัน น้ำป่าไหลหลาก และดินโคลนสไลด์ โดยเฉพาะที่ อ.แม่สะเรียง ซึ่งค่อนข้างได้รับผลกระทบหนักที่สุด เบื้องต้น ตนได้กำชับให้ทุกหน่วยงานเร่งสำรวจความเสียหายเพื่อให้ความช่วยเหลือราษฎร ที่ได้รับความเดือดร้อนแล้ว

ขณะที่ ผู้สูญหาย ๒ คน ที่หายไปช่วงที่เกิดน้ำป่านั้น ล่าสุด เจ้าหน้าที่ยังคงระดมกำลังค้นหาอยู่ ปัจจุบันยังไม่พบตัว อย่างไรก็ตาม ปัญหาที่เกิดขึ้นจนสร้างความเดือดร้อนมากที่สุดในช่วงฤดูฝนของจ.แม่ฮ่องสอน คือ ปัญหาดินสไลด์ปิดถนนหลายจุด ซึ่งส่วนนี้ทางจังหวัดได้พยายามประชุมเพื่อหาแนวทางแก้ไขปัญหาย่างถาวร โดยหากเกิดขึ้น ทางกำนัน ผู้ใหญ่บ้านก็จะประสานไปยังหน่วยงานที่เกี่ยวข้องเพื่อให้ซ่อมแซม หรือหากสามารถแก้ไขได้เอง ทางองค์การปกครองส่วนท้องถิ่นก็จะเร่งดำเนินการ เพื่อแก้ไขปัญหาเฉพาะหน้าไปก่อน

นอกจากนี้ ยังมีปัญหาเรื่องไฟฟ้าดับ ซึ่งจะเกิดขึ้นบ่อยครั้งขณะที่ฝนตก ทั้งนี้ทุกหน่วยงานกำลังเร่งหาวิธีแก้ไขด้วยการเตรียมความพร้อมรับมืออยู่ เพื่อให้ประชาชนได้รับความเดือดร้อนน้อยที่สุด (ไอ เอ็น เอ็น)

น้ำป่าภูทับเบิกไหลทะลักเข้าท่วมหลายหมู่บ้าน

น้ำป่าจากเขาภูทับเบิกทะลักท่วมหลายหมู่บ้าน อ.หล่มเก่า อ่างวังภูหนีบน้ำล้นออกช่องระบายน้ำฉุกเฉิน ชาวบ้านตื่นน้ำป่าสีเหมือนทะเลโคลน

เกิดอุทกภัยน้ำจากคลองวังบาล ในเขตต.วังบาล อ.หล่มเก่า จ.เพชรบูรณ์ เอ่อทะลักออกจากตลิ่งหลังจากมีน้ำป่าจากเทือกเขาภูทับเบิกไหลเข้าหุบเป็นจำนวนมาก จนเข้าท่วมบ้านเรือนราษฎรในหลาย ที่ตั้งอยู่ริมคลอง โดยกระแสน้ำนอกจากจะไหลเชี่ยวกรากแล้วยังซุนเซียวสีเหมือนทะเลโคลนอีกด้วย โดยเฉพาะ บริเวณหน้าวัดศรีฐาน หมู่ ๑๕ ซึ่งคลองค่อนข้างแคบและคดเคี้ยวกระแสน้ำได้ไหลท่วมสะพานและเอ่อทะลักท่วมถนนและบ้านเรือนราษฎร โดยประชาชนก็ช่วยกันเก็บกิ่งไม้และเศษขยะที่ไหลมากับกระแสน้ำออกจากบริเวณคอสพานเพื่อเปิดช่องทางให้น้ำไหลสะดวก

นายประณม เชื้อบุญมี ผู้ใหญ่บ้าน หมู่ ๑๑ บ้านเหมืองแบ่ง กล่าวว่า ได้ฝนตกหนักต่อเนื่องราวชั่วโมงเศษ กระทั่งพระครูที่สำนักสงฆ์วังฮางซึ่งอยู่ในหุบเขาเหนือหมู่บ้านแจ้งเตือนว่ามีน้ำป่าไหลทะลักลงจากเขาเป็นจำนวนมาก จึงรีบเร่งไปแจ้งทางตุ้มทางแยกวังบาลเพื่อให้เร่งแจ้งเตือนชาวบ้านให้เตรียมรับมือ จากนั้นไม่นานน้ำป่าก็ไหลหลากเข้าท่วมหลายหมู่บ้าน โดยเฉพาะ หมู่ ๑๕ ซึ่งคลองผ่านกลางหมู่บ้านแคบและคดเคี้ยว ถูกน้ำที่เอ่อทะลักจากคลองวังบาลเข้าท่วมมีชาวบ้านได้รับผลกระทบจากอุทกภัยค่อนข้างมาก อย่างไรก็ตามสำหรับบ้านเหมืองแบ่งเป็นหมู่บ้านเสี่ยงภัยดินโคลนถล่มด้วย (ไอ เอ็น เอ็น)

ขอนแก่นฝนตกต่อเนื่องถ.มิตรภาพมีน้ำสูง ๓๐ ซม.

จ.ขอนแก่น เกิดฝนตกลงอย่างหนักกลางดึกถึงเช้า ส่งผลให้มีน้ำท่วมขังบนถนนมิตรภาพ สูงกว่า ๓๐ ซม. รถเล็กสัญจรด้วยความลำบาก

เกิดพายุฝนฟ้าคะนองตกลงมาอย่างหนักในหลายพื้นที่ของ จ.ขอนแก่น พร้อมทั้งมีลมกระโชกแรง ภายในเขตเทศบาลนครขอนแก่น ส่งผลให้เกิดน้ำท่วมสูงถนนหลายสาย โดยเฉพาะสายหลักอย่างถนนมิตรภาพ ช่วงบริเวณด้านหน้าห้างสรรพสินค้า บิ๊กซี สีแยกมหาวิทยาลัยภาคตะวันออกเฉียงเหนือ ยาวไปจนถึงถึงช่วงอุโมงค์ทางลอด สีแยกสามเหลี่ยมระยะทางกว่า ๒ กม. ระดับน้ำที่ท่วมขังสูง กว่า ๓๐ ซม. รถเล็กสัญจรด้วยความลำบาก และจากการตรวจสอบของทีมข่าวพบว่าจากระดับน้ำที่ท่วมสูงนั้นได้มีน้ำไหลเข้าท่อไอเสียของตัวรถ ทำให้รถยนต์หลายคันเกิดเครื่องยนต์ขัดข้องไม่สามารถที่จะเดินทางต่อไปได้ ซึ่งทางเจ้าหน้าที่ทหาร จาก มทบ.๒๓ และ เจ้าหน้าที่ อปพร. ต่างช่วยกันลากรถที่เสียออกมาจากพื้นที่น้ำท่วมขัง เพื่อไปอยู่ในที่ที่ปลอดภัย

ขณะเดียวกัน สภาพน้ำท่วมในเส้นทางถนนสายรอง ตั้งแต่ด้านหน้ามหาวิทยาลัยภาคตะวันออกเฉียงเหนือไปจนถึงสีแยกโรงเรียนบ้านกอก ระยะทางกว่า ๔ กม. ซึ่งก็พบว่ามีระดับน้ำท่วมสูง เอ่อล้นฟุตบาทเข้าไปสร้างความเสียหายภายในบ้านเรือนประชาชนและร้านค้าที่ตั้งอยู่ ๒ ฝั่ง ชาวบ้านต่างพากันเร่งนำกระสอบทรายมาวางกันทางน้ำไว้ไม่ให้เข้าไปสร้างความเสียหายภายในบ้าน ขณะที่ รถยนต์ต่างพากันสัญจรด้วยความยากลำบากเช่นกัน

อย่างไรก็ตามเจ้าหน้าที่ อปพร.เทศบาลนครขอนแก่น ต่างเร่งทำการสูบน้ำออกจากพื้นที่ที่ท่วมขัง รวมไปถึงการเปิดช่องทางน้ำไหลในหลายจุดเพื่อให้สามารถกลับเข้าสู่สภาวะปกติได้โดยเร็ว (ไอ เอ็น เอ็น)

จันทบุรีฝนถล่มทำน้ำท่วมถนนหลายจุด-รถเล็กผ่านไม่ได้

ฝนถล่มจันทบุรี ทำถนนหลายสายในตัวเมือง เกิดน้ำท่วมขังไม่สามารถระบายได้ทันหลายจุด บางแห่งรถเล็กไม่สามารถสัญจรผ่านได้

เกิดฝนตกหนักติดต่อกันหลายชั่วโมง ส่งผลทำให้ถนนหลายสายในตัวเมืองจันทบุรี เกิดน้ำท่วมขังไม่สามารถระบายได้ทันหลายจุด โดยเฉพาะถนนสายจันทบุรี-สระแก้ว ขาออก ตำบลพลับพลา อำเภอเมือง จังหวัดจันทบุรี มีน้ำท่วมขังผิวการจราจร ๑ ช่องทาง ส่งผลกระทบต่อผู้ใช้รถใช้ถนน เจ้าหน้าที่ต้องออกมาอำนวยความสะดวกในด้านการจราจรเพื่อป้องกันการเกิดอุบัติเหตุ นอกจากนี้ยังมีรถยนต์ที่จอดเสียอยู่ข้างทางหลายคัน ขณะที่บริเวณ ถนนซอยวัดพลับพลา พบระดับน้ำท่วมสูง ๒๐-๓๐ เซนติเมตร เจ้าหน้าที่เทศบาลตำบลพลับพลา นายราชนันท์ ต้องมีการนำแผงเหล็กมาปิดกั้น และไม่ให้รถเล็กได้วิ่งผ่านเพราะอาจจะเกิดอันตรายได้โดยมวลน้ำยังส่งผลทำให้บ้านเรือนที่อยู่ริมทางถูกน้ำท่วมทางไหลเข้าบ้าน ชาวบ้านต้องนำกระสอบทรายมาปิดกั้นเพื่อป้องกัน

น้ำไหลเข้าบ้านด้วย ขณะเดียวกันที่ถนนหน้าศาลากลาง ถนนสายมหาราช และสายพระยาตรัง ก็มีน้ำท่วมเส้นทางเช่นกัน ล่าสุดในพื้นที่จังหวัดจันทบุรี ยังคงมีฝนตกลงมาอย่างต่อเนื่อง เบื้องต้น นายวิฑูรย์ ศรีนาม ผู้ว่าราชการจังหวัดจันทบุรี ได้สั่งการให้สำนักงานป้องกันและบรรเทาสาธารณภัยจังหวัดจันทบุรี และเทศบาลเมืองจันทบุรี ได้เร่งนำเครื่องสูบน้ำมาดำเนินการสูบน้ำลงสู่คลองสาขา และแม่น้ำจันทบุรีอย่างเร่งด่วน เพื่อไม่ให้เกิดผลกระทบต่อผู้ใช้รถใช้ถนน รวมถึงผู้ปกครองที่จะพาบุตรหลานมาส่งโรงเรียนเป็นการเร่งด่วนแล้ว (ไอ เอ็น เอ็น)

ฝนถล่มระนอง ทำดินสไลด์ปิดช่องทางการจราจรบนถนนเพชรเกษม เจ้าหน้าที่เร่งเคลียร์

ทั่วทุกพื้นที่ทั้ง ๕ อำเภอของจังหวัดระนอง ยังคงมีฝนตกหนักลงมาอย่างต่อเนื่อง ส่งผลให้ช่วงเช้าวันนี้ บนถนน เพชรเกษม ขาออกหลักกิโลเมตรที่ ๕๕๕ ในพื้นที่ บ้านบกกทราย ม.๘ ต.น้ำจืด อ.กระบุรี ซึ่งเป็นจุดที่มีภูเขาดินแดงหรือดินลูกรัง จำนวนมาก ใน ๒ ข้างริมถนน ทั้งขาเข้าและขาออกจาก อีกทั้งยังถือเป็นเส้นทางหลักของจังหวัด เกิดดินสไลด์ลงมา ทำให้เหลือช่องทางการจราจรไม่ถึง ๑ ช่องการจราจร จากเดิม ๔ ช่องทาง แต่เบื้องต้น รถยังคงสัญจรไปมาได้ แต่ต้องเพิ่มความระมัดระวัง โดยนอกจากจะมีดินจากภูเขาแล้ว ก็ยังมีก้อนหินขนาดใหญ่จำนวนมาก รวมถึงต้นไม้ ไหลลงมารวมกับดินแดงด้วย

ทั้งนี้ เจ้าหน้าที่แขวงการทางระนอง ตำรวจ สภ.กระบุรี ตำรวจทางหลวงระนอง ต่างเร่งระดมกำลัง มาอำนวยความสะดวกให้กับผู้ใช้เส้นทาง โดยได้นำกรวยและป้ายเตือนมาติดตั้ง เนื่องจากบริเวณดังกล่าวเป็นทางโค้ง บางช่วงมีฝนตกหนัก ทำให้ระยะการมองเห็นต่ำ โดยขณะนี้เจ้าหน้าที่แขวงการทางยังไม่สามารถทำการตัดดินออกได้ เนื่องจากยังมีฝนตก ทำให้ดินยังไหลลงมาอย่างต่อเนื่อง และหากตัดดินออกทันที ก็จะทำให้ดินเลื่อนไหลลงมามากกว่าเดิม เพราะไม่มีดินด้านล่างกันไว้ เจ้าหน้าที่จึงทำได้แต่เฝ้าระวัง เพื่อรอให้ฝนเบาลงจนดินอยู่ตัว จึงจะสามารถเปิดเส้นทางได้ จึงฝากเตือนไปยังผู้ใช้รถในเส้นทางดังกล่าว ให้เพิ่มความระมัดระวังเป็นพิเศษในระยะนี้ (ไอ เอ็น เอ็น)

น้ำท่วมต้งเริ่มคลี่คลายประกาศเขตภัยพิบัติ ๖ อ.

สถานการณ์น้ำท่วมต้งเริ่มคลี่คลาย ประกาศเขตภัยพิบัติ ๖ อำเภอ ประชาชนได้รับผลกระทบ ๑,๒๖๖ ครัวเรือน ๔,๖๕๐ คน

นายอาชวงษ์ สารีพัฒน์ หัวหน้าสำนักงานป้องกันและบรรเทาสาธารณภัย จังหวัดต้ง เปิดเผย สำนักข่าว ไอ.เอ็น.เอ็น. ถึงสถานการณ์น้ำไหลหลากจากอิทธิพลของมรสุมตะวันตกเฉียงใต้ กำลังแรงพัดปกคลุมทะเลอันดามัน ภาคใต้ และอ่าวไทย ว่าขณะนี้ในภาพรวมยังมีฝนตกเล็กน้อย ระดับน้ำลดลง อยู่ระหว่างเร่งระบายน้ำลงสู่ทะเล และ ยังมีสถานการณ์อยู่ในอำเภอกันตัง บางจุดที่เป็นที่ราบลุ่มต่ำ พื้นที่ท่วมซ้ำซาก ซึ่งลักษณะของจังหวัดต้ง จะเป็นน้ำหลาก น้ำเอ่อล้นตลิ่ง น้ำทะเลหนุน จึงคาดว่าจะใช้เวลาไม่นานสถานการณ์จะกลับสู่ภาวะปกติ อย่างไรก็ตาม ได้มีการประกาศพื้นที่ภัยพิบัติไปแล้ว ๖ อำเภอ ๒๔ ตำบล ๑ เทศบาล ๗๐ หมู่บ้าน ประชาชนได้รับผลกระทบ ๑,๒๖๖ ครัวเรือน ๔,๖๕๐ คน

อย่างไรก็ตาม หัวหน้าสำนักงานป้องกันและบรรเทาสาธารณภัยจังหวัดต้ง ยืนยัน น้ำท่วมของจังหวัดต้งครั้งนี้ ไม่ได้น่ากลัวหรือรุนแรงเหมือนที่หลายสื่อเสนอข่าว และในปัจจุบันนี้สถานการณ์คลี่คลายลงแล้ว

อย่างไรก็ตาม ทางสำนักงานป้องกันและบรรเทาสาธารณภัยจังหวัดต้ง ทางฝ่ายปกครอง หน่วยทหาร องค์กรปกครองส่วนท้องถิ่น และหน่วยงานที่เกี่ยวข้องเร่งให้การช่วยเหลือผู้ประสบภัยอย่างเต็มกำลัง มุ่งเน้นการดูแลชีวิตความเป็นอยู่ และความปลอดภัยของผู้ประสบภัยเป็นหลัก พร้อมทั้งประสานความร่วมมือกับทุกหน่วยงานให้ความช่วยเหลือผู้ประสบอุทกภัยอย่างต่อเนื่อง (ไอ เอ็น เอ็น)

สตูลยังอ่วม!ท่วมเกือบ๑เมตรเดือดร้อนกว่าครึ่งแสนคน

จ.สตูล ยังอ่วม น้ำท่วม บางพื้นที่สูงเกือบ ๑ เมตร ขณะ ปก. ระบุ เดือดร้อนแล้ว ๕๐,๐๐๐ กว่าคน คาด อีก ๒-๓ วัน สถานการณ์คลี่คลายได้

นางสาวสุนารี บุญชู หัวหน้าสำนักงานป้องกันและบรรเทาสาธารณภัยจังหวัดสตูล เปิดเผยสำนักข่าวไอ.เอ็น.เอ็น. ถึงสถานการณ์น้ำท่วมในจังหวัด ว่า ทั้ง ๗ อำเภอได้รับผลกระทบหมด จากฝนที่ตกหนักอย่างต่อเนื่อง และยังคงต้องเฝ้าระวังไปจนถึงวันที่ ๒๖ กันยายนนี้ ซึ่งในภาพรวมหลายอำเภอเริ่มคลี่คลายลงบ้าง แต่ที่ยังต้องจับตาคือ อ.เมืองสตูล และ อ.ละงู

ที่บางจุดที่เป็นที่ราบลุ่มต่ำระดับน้ำยังอยู่ที่ประมาณเกือบ ๑ เมตร ซึ่งในส่วนของ อ.ละงู ที่เป็นแหล่งท่องเที่ยวสำคัญ ได้รับผลกระทบเรื่องการท่องเที่ยวบ้างเล็กน้อย

อย่างไรก็ตาม ขณะนี้เท่าที่ทาง ปภ. ลงไปสำรวจพบว่ามีประชาชนได้รับผลกระทบ กว่า ๑๐,๐๐๐ ครัวเรือน หรือ ประมาณ ๕๐,๐๐๐ กว่าคน ซึ่งทางจังหวัดมีการบูรณาการร่วมกัน ทั้งฝ่ายปกครอง ชลประทาน ทหาร ตำรวจ พลเรือน เข้าช่วยเหลือประชาชนในทุกรูปแบบ ทั้งการนำเรือท้องแบนเข้าไปช่วยลำเลียงผู้ที่อพยพ หรือ การติดตั้งเครื่องสูบน้ำ หรือ การตั้งครัวสนาม การเปิดรับบริจาคเงินและสิ่งของช่วยเหลือผู้ประสบอุทกภัย คาดว่าถ้าไม่มีฝนลงมาเพิ่ม และน้ำทะเลไม่หนุนมากนัก อีก ๒-๓ วัน สถานการณ์น่าจะคลี่คลายได้ (ไอ เอ็น เอ็น)

เขื่อนแตกพร้อมพายุเข้าเปอร์โตริโก-อพยพประชาชน.

ทางการเปอร์โตริโกสั่งอพยพประชาชนเร่งด่วนหลังเขื่อนแตกขณะพายุเฮอริเคนถล่มพื้นที่ทางตะวันออกเฉียงเหนือเข้าพื้นที่ที่เป็นสาเหตุให้เกิดอันตรายอย่างรุนแรงต่อประชาชน

สำนักข่าวต่างประเทศรายงาน ทางกาเปอร์โตริโก แจ้งว่า เขื่อนในภาคตะวันตกเฉียงเหนือของประเทศแตก ทำให้ปริมาณน้ำทะเลล้นลงในแม่น้ำซาดากา ช่วงเวลาเดียวกับที่พายุเฮอริเคนมาเรีย พัดเข้าพื้นที่ที่เป็นสาเหตุให้เกิดอันตรายอย่างรุนแรงต่อประชาชน ที่ได้รับผลกระทบ

อุตุนิยมแห่งชาติ กล่าวว่ากำลังอพยพประชาชนออกจากพื้นที่เท่าที่จะเร็วได้ รายงานระบุว่า มีผู้เสียชีวิต ในเขตสหรัฐฯ แล้วถึง ๑๓ ราย นับตั้งแต่พายุเฮอริเคนมาเรีย พัดผ่านเปอร์โตริโกและส่งผลไปยังพื้นที่สหรัฐฯ บางส่วนรับบาลท้องถิ่น กล่าวว่า ภัยธรรมชาติครั้งนี้ เป็นความเลวร้ายที่สุดในรอบ ๑๐ ปี

สำหรับพายุเฮอริเคนมาเรีย มีอิทธิพลอยู่ในระดับ ๓ กำลังกำลังเคลื่อนออกจากเกาะเดิร์กและไซโคส มุ่งหน้าไปยังตะวันออกเฉียงเหนือและตะวันออกเฉียงของบาฮามาสในสุดสัปดาห์นี้ นอกจากนี้ยังมีรายงานว่าพายุดังกล่าวยังแผ่อิทธิพลเข้าไปยังเกาะเล็กๆ ของโตมินิกา และมีผู้เสียชีวิตในประเทศนี้แล้ว ๑๕ ราย สูญหายอีก ๒๐ คน (ไอ เอ็น เอ็น)

