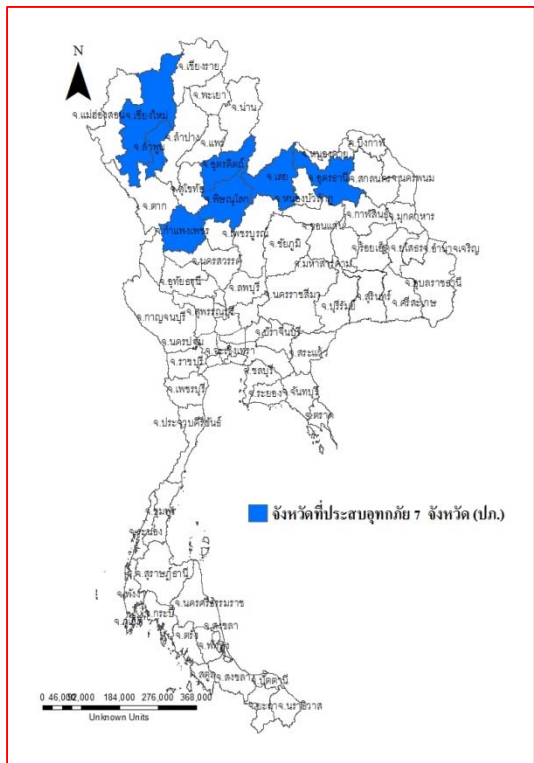




# รายงานสถานการณ์น้ำ ศูนย์ป้องกันวิกฤติน้ำ กรมทรัพยากรน้ำ วันเสาร์ที่ ๒๐ พฤษภาคม ๒๕๖๐

**สภาวะอากาศ** ภาคเหนือ และภาคกลางมีฝนลดน้อยลง แต่ในภาคตะวันออกเฉียงเหนือ และภาคตะวันออกยังคงมีฝนตกหนัก บางพื้นที่ สำหรับภาคใต้ยังคงมีฝนตกต่อเนื่อง ขอให้ประชาชนบริเวณดังกล่าวระวังอันตรายจากฝนที่ตกสะสม อาจทำให้น้ำท่วมฉับพลันและน้ำป่าไหลหลากที่จะเกิดขึ้นในระยะนี้



## สถานการณ์น้ำ

กรมอุตุนิยมวิทยา เผยภาคเหนือ-ภาคกลางฝนตกลดน้อยลง ภาคอีสาน ภาคต่อ.ภาคตะวันตกฝนหนักบางพื้นที่

- จ.เชียงใหม่ ฝนกระหน่ำน้ำท่วมอื้อ-ร.ร.หยุดหลายแห่ง
- จ.อุตรดิตถ์ ชาวนาำน้ำตาไหล หลังน้ำท่วมนาข้าวรอบ ๖ ปี เสียหายหลายพันไร่
- จ.ตาก จนท.ตากซ่อมคอสะพานหลังน้ำป่าซัดชำรุด
- จ.สุโขทัย น้ำท่วม ๑๓ ต.ของอ.สวรรคโลก-บางจุดสูง ๑ ม.
- จ.พิษณุโลก ฝนตกทำพิษณุโลกน้ำท่วม ๔ อ.พื้นที่เกษตรหมื่นไร่จม
- จ.กำแพงเพชร น้ำท่วมรพ.พรานกระต่ายลดแล้วเหลือ ๕ ซม.
- จ.หนองคาย ระบายไม่ทัน ชาวบ้านจับปลากลางถนน หลังน้ำท่วมสูงยากสัญจร
- จ.เลย น้ำป่าหลากท่วม อ.ด่านซ้าย จมหนักรอบ ๑๐๐ ปี
- จ.กาฬสินธุ์ ฝนกระหน่ำกาฬสินธุ์น้ำท่วมหลายจุด-ปชช.เดือดร้อน
- จ.ขอนแก่น ฝนถล่มทั้งวันท่วมบ้านกว่า ๒๐๐ หลัง
- จ.จันทบุรี น้ำป่าหลากท่วมสวนผลไม้จันทบุรีกว่า ๕๐ ไร่
- จ.กระบี่ อุทยานแห่งชาติ ประกาศห้ามปชช.เข้าน้ำตกห้วยไต้ หลังฝนตกหนัก น้ำป่าไหลหลาก

## สถานการณ์น้ำต่างประเทศ

### การช่วยเหลือ

## สถานการณ์น้ำ

**ระดับน้ำในแม่น้ำโขง** : สรุปสถานการณ์น้ำประจำวัน : ศูนย์ประมวลวิเคราะห์สถานการณ์น้ำ กรมชลประทานระดับน้ำแม่น้ำโขง ณ วันที่ ๑๕ พฤษภาคม ๒๕๖๐ ที่สถานีเชียงแสน เชียงคาน หนองคาย นครพนม มุกดาหาร และโขงเจียม วัดได้- ๖.๕๒ ๓.๔๓ ๒.๕๙ ๒.๖๒ และ ๒.๖๙ เมตร ตามลำดับ เปรียบเทียบกับตลิ่ง มีค่าเท่ากับ-๙.๑๖ -๑๑.๔๔ -๙.๙๘ -๙.๘๗ -๙.๐๖ และ-๑๑.๐๙ เมตร ตามลำดับ **แนวโน้มระดับน้ำท่า** สถานีเชียงแสน สถานีเชียงคาน สถานีหนองคาย สถานีมุกดาหาร สถานีนครพนม สถานีอุบลราชธานี **มีแนวโน้มระดับน้ำลดลง**

**ระดับน้ำและคุณภาพน้ำของกลุ่มน้ำสงขลา** กลุ่มน้ำทะเลสาบสงขลา ปัจจุบันสถานการณ์น้ำในลำน้ำโดยทั่วไปยังคงอยู่ในภาวะปกติ (ระดับน้ำต่ำกว่าระดับตลิ่งต่ำสุด) ระดับน้ำในลำน้ำส่วนใหญ่มีแนวโน้มลดลงและเพิ่มขึ้นในบางพื้นที่ (๑๕ พ.ค.- ๑๙ พ.ค.๒๕๖๐ ที่มา กรมชลประทาน) สถานีคลองลำ อ.ศรีนครินทร์ จ.พัทลุง สถานีคลองนุ้ย อ.เมือง จ.พัทลุง สถานีคลองหะ อ.หาดใหญ่ จ.สงขลา สถานีคลองอู่ตะเภา อ.หาดใหญ่ จ.สงขลา สถานีคลองอู่ตะเภา อ.คลองหอยโข่ง จ.สงขลา สถานีคลองอู่ตะเภา อ.สะเดา จ.สงขลา วัดปริมาณน้ำได้ ๑๙.๒๐ \* ๑.๐๕ ๔๒.๘๐ ๔๑.๒๐ และ ๓๐.๘๐ ลบม./วินาที

สถานีตรวจวัดระดับน้ำ (CCTV) ณ วันที่ ๑๘ พฤษภาคม ๒๕๖๐ การตรวจวัดระดับน้ำจากกล้อง (CCTV) ระดับน้ำส่วนใหญ่อยู่ในเกณฑ์ปกติ

จังหวัด	สถานที่ตั้งกล้อง	แม่น้ำ/ลำน้ำ	วิกฤติ	วิกฤติ	ระดับน้ำ (ม.รทก.)			สถานการณ์	หมายเหตุ
			น้ำแล้ง	น้ำท่วม	พ.ศ.2560	พ.ศ.2560	พ.ศ.2560		
			ระดับน้อยกว่า	ระดับมากกว่า	16 พ.ค.	17 พ.ค.	18 พ.ค.		
จ.สุโขทัย	สะพานศรีสังขาลย์ อ.ศรีสังขาลย์	ยม	60.14	71.78	60.50	60.50	60.50	น้ำปกติ	↔
จ.สุโขทัย	สะพานพระเมเย์ อ.เมือง	ยม	42.48	48.59	N/A	43.20	43.20	น้ำปกติ	↔
จ.อุตรดิตถ์	สะพานท่าเสา อ.เมือง	น่าน	49.22	56.91	55.00	55.40	55.50	น้ำปกติ	↑
จ.พิจิตร	สะพานเฉลิมพระเกียรติ ร.9 72 พรรษา อ.บางมูลนาก	น่าน	18.19	27.23	22.75	22.75	22.75	เพิ่มขึ้น	↔
จ.พิษณุโลก	สะพานสุพรรณกัลยา อ.เมือง	น่าน	33.98	44.52	37.10	37.10	37.10	น้ำปกติ	↔
จ.นครพนม	เทศบาล ต.นาแก อ.นาแก	ห้วยน้ำก่ำ/โขงอีสาน	139.05	142.42	141.88	141.98	142.03	น้ำปกติ	↑
จ.ขอนแก่น	บ้านเหล่านกชุม อ.เมือง	ชี	142.78	149.71	145.40	145.40	145.40	น้ำปกติ	↔
จ.บุรีรัมย์	สตึก อ.สตึก	มูล	123.13	128.76	N/A	N/A	N/A	น้ำปกติ	↔
จ.พระนครศรีอยุธยา	อ.เสนา	น้อย/เจ้าพระยา	2.00	5.00	1.05	1.00	1.15	น้ำปกติ	↑
จ.พระนครศรีอยุธยา	บ้านป้อม อ.พระนครศรีอยุธยา	เจ้าพระยา	-	-	0.20	0.25	0.35	น้ำปกติ	↑
จ.อุทัยธานี	อุทัยธานีใหม่ อ.เมือง	เจ้าพระยา	-	-	15.80	15.80	15.80	น้ำปกติ	↔
จ.สุพรรณบุรี	สะพานวัดพระรูป อ.เมือง	ท่าจีน	-1.26	2.75	0.80	0.90	1.05	น้ำปกติ	↑
จ.เพชรบุรี	เทศบาลเมืองเพชรบุรี อ.เมือง	เพชรบุรี	-	3.18	N/A2	N/A2	N/A2	น้ำปกติ	
จ.ประจวบคีรีขันธ์	ร.ร.อนุบาลบางสะพาน อ.บางสะพาน	คลองบางสะพาน/ชายฝั่งทะเลตะวันตก	-	3.30	0.50	0.40	0.45	น้ำปกติ	↑
จ.สงขลา	สถานีคลองอู่ตะเภาตอนล่าง อ.หาดใหญ่	ทะเลสาบสงขลา	-	-	1.90	1.65	1.45	น้ำปกติ	↓
จ.พัทลุง	สถานีคลองตะโหมด อ.ตะโหมด	ทะเลสาบสงขลา	-	-	22.30	22.25	22.25	น้ำปกติ	↔
จ.พัทลุง	สถานีลำปำ อ.เมือง	ทะเลสาบสงขลา	-	-	-1.55	-1.60	-1.60	น้ำปกติ	↔

\*N/A คือ อ่านค่าระดับจากไม้วัดระดับ (staff) ไม่ได้ / ไม้วัดระดับ (staff) ชำรุด

\*\*ม.รทก. คือ เมตรเทียบกับระดับน้ำทะเลปานกลาง

\*\*\*ระดับน้ำทะเลปานกลาง (Mean Sea Level) หรือ ร.ทก. เป็นค่าการวัด ระดับน้ำทะเลขึ้นสูงสุด (High Tide : HT) และลงต่ำสุด (Low Tide : LT) ของแต่ละวัน ในช่วงระยะเวลาที่กำหนด แล้วนำค่ามาเฉลี่ยเป็นระดับน้ำทะเลปานกลาง สำหรับระยะเวลาที่ทำการรังวัดโดยทั่วไปจะต้องวัดเป็นเวลา ๑๘.๖ ปี ตามวิธีจักรของน้ำ ระดับน้ำทะเลปานกลางของแต่ละบริเวณทั่วโลกอาจจะมีค่าสูงไม่เท่ากัน

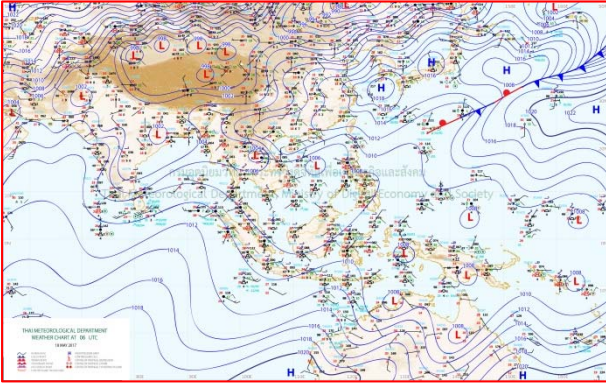
ในประเทศไทยใช้เวลาในการวัด ๕ ปี โดยเลือกที่ตำบลเกาะหลัก จังหวัดประจวบคีรีขันธ์ เป็นที่วัด แล้วนำมาหาค่าเฉลี่ย เพื่อใช้เป็นค่าระดับน้ำทะเลปานกลาง ให้มีค่า ๐.๐๐๐ เมตร ทำการถ่ายโยงมายังหมุด BM-A (ซึ่งถือว่าเป็นหมุดหลักฐานหมุดแรกของประเทศไทย) ซึ่งมีค่าระดับน้ำทะเลปานกลาง ๑.๔๔๗๗ เมตร

## ปริมาณน้ำฝนสูงสุด (มม.)

จังหวัด	๑๔ พ.ค.๖๐	๑๕ พ.ค.๖๐	๑๖ พ.ค.๖๐	๑๗ พ.ค.๖๐	๑๘ พ.ค.๖๐
จ.แม่ฮ่องสอน.	๐.๔	๒.๘	๘.๔	๙.๔	
จ.เชียงราย	-	๓๗.๕	๕๔.๐	๕๕.๖	
จ.เชียงใหม่	๖.๘	๕.๓	๑๐๔.๕	๙๒.๑	
จ.พะเยา	๐.๖	๒๔.๘	๑๐๕.๖	๗๒.๘	
จ.น่าน	๑๙.๘	๘๕.๐	๙๐.๗	๓๒.๕	
จ.ลำพูน	๑.๐	๐.๘	๔๐.๒	๓๐.๓	
จ.ลำปาง	๒๑.๕	๒๓.๔	๗๓.๕	๔๑.๑	
จ.แพร่	๐.๙	๐.๒	๑๑๘.๕	๑๐๑.๐	
จ.อุตรดิตถ์	๘๖.๗	๒๐.๓	๑๓๐.๐	๙๐.๕	
จ.สุโขทัย	๒๕.๕	๓.๓	๘๗.๒	๑๘๐.๗	
จ.ตาก	๒๙.๙	๑๖.๔	๒๔.๒	๖๓.๕	
จ.พิษณุโลก	๔๐.๐	๔๕.๐	๑๒๗.๐	๑๕๒.๐	
จ.เพชรบูรณ์	๒.๑	๑๑.๒	๒๗.๕	๑๗๐.๔	
จ.กำแพงเพชร	๕๐.๙	๖๔.๗	๘๐.๗	๒๔๘.๙	
จ.พิจิตร	๑.๓	๓.๗	๓๘.๗	๑๓๓.๖	
จ.หนองคาย	๘๐.๔	๗๐.๐	๔๙.๐	๗๐.๐	
จ.เลย	๒๐.๑	๓.๒	๑๓๘.๐	๒๑๔.๐	
จ.อุดรธานี	๔๗.๐	๖๗.๐	๑๑๐.๑	๙๑.๐	
จ.หนองบัวลำภู	๔๑.๐	๒๘.๐	๑๑๐.๐	๔๕.๐	
จ.นครพนม	๑๐.๒	๑๒.๓	๗๗.๕	๔.๒	
จ.สกลนคร	๘๗.๕	๖๗.๐	๑๘.๕	๑๕.๕	
จ.มุกดาหาร	๒๓.๔	๖๙.๑	-	๗.๐	
จ.ขอนแก่น	๖.๗	๘๕.๑	๑๒๘.๘	๕๕.๒	
จ.มหาสารคาม	๑๐๕.๕	๑๗.๕	๑๒๓.๐	๑๘.๐	
จ.กาฬสินธุ์	๙๕.๕	๗๐.๐	๕๔.๓	๓๐.๐	
จ.ร้อยเอ็ด	๑๕.๓	๒๙.๒	๓๓.๗	๕.๖	
จ.ชัยภูมิ	๑.๖	๓๓.๑	๑๑๐.๐	๔๕.๐	
จ.อุบลราชธานี	๐.๒	๓๖.๙	๑๐๓.๑	๗๕.๕	
จ.อำนาจเจริญ	-	๖๒.๑	๔๘.๐	๒๐.๐	
จ.ยโสธร	-	๓๖.๔	๖๕.๘	-	
จ.สุรินทร์	๐.๕	-	๕.๙	๑๐.๕	
จ.นครราชสีมา	๒๗.๒	๓๑.๐	๖๕.๐	๑๘.๐	
จ.บุรีรัมย์	-	๐.๒	๑๐.๐	๑๑.๕	
จ.ศรีสะเกษ	๕๗.๐	๒๓.๒	๘๓.๔	๒๖.๓	

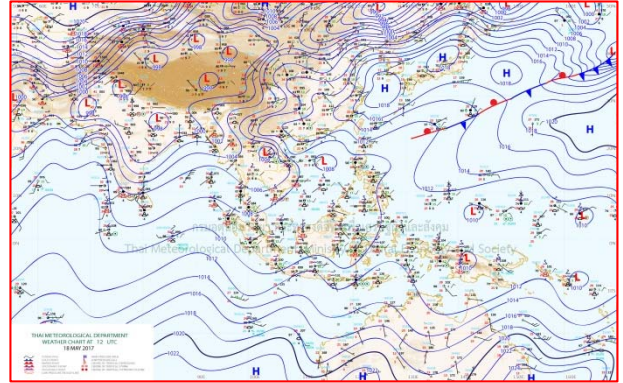


# แผนที่อากาศ



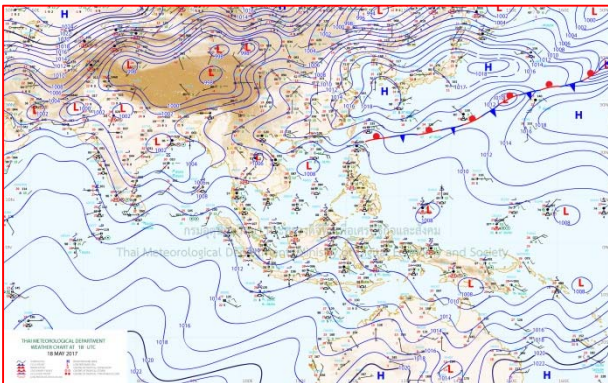
๑๘ พ.ค.๖๐ เวลา ๑๓:๐๐ น.

๑



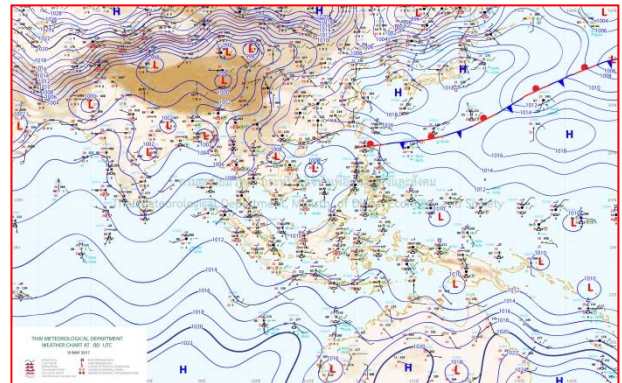
๑๘ พ.ค.๖๐ เวลา ๑๕:๐๐ น.

๒



๑๙ พ.ค.๖๐ เวลา ๑๓:๐๐ น.

๓



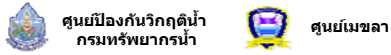
๑๙ พ.ค.๖๐ เวลา ๑๗:๐๐ น.

๔

รายงานปริมาณน้ำฝนจากกรมอุตุนิยมวิทยา

วันที่ 19 พฤษภาคม 2560

รายงานฝน เวลา 07.00 น.ของวันที่ 18 พฤษภาคม 2560

สถานีอุตุนิยมวิทยา					ปริมาณน้ำฝน24 ชม.(mm)	ปริมาณน้ำฝนสะสม(mm.)								
<b>ภาคเหนือ</b>					สูงสุด ของประเทศ	124.8	2,443.0	<b>ภาคใต้ฝั่งตะวันออก</b>						
สถานีอุตุนิยมวิทยา	ปริมาณน้ำฝน24 ชม.(mm)	ปริมาณน้ำฝนสะสม(mm.)	ปริมาณฝน พ.ล. (mm.)	สถานะฝนสะสม ปัจจุบันเทียบกับค่าเฉลี่ย 30 ปี	สูงสุด ของภาคเหนือ	124.8	618.3	สถานีอุตุนิยมวิทยา	ปริมาณน้ำฝน24 ชม.(mm)	ปริมาณน้ำฝนสะสม(mm.)	ปริมาณฝน พ.ล. (mm.)	สถานะฝนสะสม ปัจจุบันเทียบกับค่าเฉลี่ย 30 ปี		
					สูงสุด ของภาคกลาง	52.0	449.8						ฝนเล็กน้อย	411.7
แม่ฮ่องสอน	-	99.4	174.5	ต่ำกว่า	สูงสุด ของภาคตะวันออกเฉียงเหนือ	75.6	485.1	เพชรบุรี	-	885.4	190.8	สูงกว่า		
ดอยอ่างขาง	ไม่มีฝน	342.6	***	***	สูงสุด ของภาคตะวันออก	21.1	647.8	หนองพลับ สกษ.	ไม่มีฝน	353.7	153.2	สูงกว่า		
เชียงใหม่	2.7	377.9	213.4	สูงกว่า	สูงสุด ของภาคใต้ฝั่งตะวันตก	70.6	1,022.6	หัวหิน	-	450.3	108.9	สูงกว่า		
เชียงใหม่ สกษ.	3.2	412.6	214.3	สูงกว่า	<b>ภาคตะวันออกเฉียงเหนือ</b>			ประจวบคีรีขันธ์	ไม่มีฝน	735.7	126.9	สูงกว่า		
ทุ่งช้าง	0.6	400.4	220.1	สูงกว่า	สถานีอุตุนิยมวิทยา	ปริมาณน้ำฝน24 ชม.(mm)	ปริมาณน้ำฝนสะสม(mm.)	สถานะฝนสะสม ปัจจุบันเทียบกับค่าเฉลี่ย 30 ปี	ชุมพร	-	885.4	190.8	สูงกว่า	
พะเยา	-	392.1	179.7	สูงกว่า					สวี สกษ.	2.6	1,035.6	210.4	สูงกว่า	
หัววังผา	3.9	285.9	183.0	สูงกว่า	เลย สกษ.	-	420.5	202.7	สูงกว่า	เกาะสมุย	ฝนเล็กน้อย	1,248.5	155.9	สูงกว่า
เด่น	15.8	367.1	158.7	สูงกว่า	หนองคาย	-	86.8	224.9	ต่ำกว่า	นครศรีธรรมราช	ไม่มีฝน	2,212.0	173.8	สูงกว่า
แม่สะเรียง	ไม่มีฝน	145.9	162.3	ต่ำกว่า	เลย	-	478.1	199.3	สูงกว่า	นครศรีธรรมราช สกษ.	0.4	2,443.0	210.7	สูงกว่า
แม่ใจ สกษ.	-	-	163.8	ต่ำกว่า	อุตรธานี	20.8	378.7	198.5	สูงกว่า	สุราษฎร์ธานี สกษ.	3.2	1,323.6	157.5	สูงกว่า
เชียงใหม่	124.8	339.7	162.0	สูงกว่า	สกลนคร สกษ.	-	262.7	217.3	ต่ำกว่า	พระแสง สอท.	0.8	749.5	161.6	สูงกว่า
ลำปาง	-	208.3	160.4	สูงกว่า	สกลนคร	75.6	485.1	227.6	สูงกว่า	ฉวาง	4.0	878.7	206.2	สูงกว่า
ลำพูน	38.0	331.5	154.8	สูงกว่า	นครพนม	67.7	464.1	257.1	สูงกว่า	พัทลุง สกษ.	36.6	1,551.4	132.3	สูงกว่า
แพร่	-	337.0	178.1	สูงกว่า	นครพนม สกษ.	39.1	358.6	180.2	สูงกว่า	สงขลา	-	1,064.4	119.6	สูงกว่า
น่าน	6.6	243.0	177.3	ต่ำกว่า	หนองบัวลำภู	2.0	407.3	***	***	หาดใหญ่	1.8	1,004.4	147.7	สูงกว่า
น่าน สกษ.	4.1	261.2	181.0	ต่ำกว่า	ขอนแก่น	15.4	250.7	168.7	ต่ำกว่า	คอนขันธ์ สกษ.	ไม่มีฝน	976.8	174.1	สูงกว่า
ลำปาง สกษ.	14.0	441.5	174.6	สูงกว่า	มหาสารคาม	19.8	408.2	161.5	สูงกว่า	สะเตาะ	ไม่มีฝน	745.0	114.0	สูงกว่า
อุตรดิตถ์	ไม่มีฝน	462.8	230.0	สูงกว่า	มุกดาหาร	9.5	306.7	199.5	สูงกว่า	ปัตตานี	15.9	1,041.1	137.5	สูงกว่า
สุโขทัย	0.4	381.9	158.3	สูงกว่า	นครราชสีมา	22.6	360.7	157.1	สูงกว่า	ยะลา สกษ.	-	1,448.5	***	***
ศรีสะเกษ สกษ.	-	444.7	184.5	สูงกว่า	กาฬสินธุ์	34.6	334.1	190.1	สูงกว่า	นราธิวาส	-	1,880.1	142.1	สูงกว่า
นลัมสิก	5.2	300.6	150.8	สูงกว่า	ชัยภูมิ	8.2	113.0	140.2	ต่ำกว่า	<b>ภาคใต้ฝั่งตะวันตก</b>				
แม่สอด	11.1	110.7	174.2	ต่ำกว่า	ร้อยเอ็ด สกษ.	31.6	312.5	178.9	สูงกว่า	สถานีอุตุนิยมวิทยา	ปริมาณน้ำฝน24 ชม.(mm)	ปริมาณน้ำฝนสะสม(mm.)	ปริมาณฝน พ.ล. (mm.)	สถานะฝนสะสม ปัจจุบันเทียบกับค่าเฉลี่ย 30 ปี
ตาก	ไม่มีฝน	229.3	174.9	สูงกว่า	ร้อยเอ็ด	20.6	325.5	186.1	สูงกว่า					
เชียงใหม่	ไม่มีฝน	293.4	197.6	สูงกว่า	อุบลราชธานี (ศูนย์ฯ)	1.9	363.2	208.6	สูงกว่า	ตะกั่วป่า	2.0	798.00	527.40	สูงกว่า
พิษณุโลก	1.1	392.5	170.9	สูงกว่า	อุบลราชธานี สกษ.	2.1	294.7	188.6	สูงกว่า	กระบี่	70.6	814.00	171.60	สูงกว่า
เพชรบูรณ์	-	403.9	162.8	สูงกว่า	ศรีสะเกษ	2.7	266.1	208.0	สูงกว่า	ภูเก็ต	37.8	682.60	259.50	สูงกว่า
กำแพงเพชร	ไม่มีฝน	618.3	195.5	สูงกว่า	ทulum	-	97.4	172.3	ต่ำกว่า	ภูเก็ต (ศูนย์ฯ)	37.4	703.00	281.50	สูงกว่า
อุ้มผาง	0.7	343.6	195.0	สูงกว่า	นครราชสีมา	6.5	467.8	154.1	สูงกว่า	เกาะลันตา	-	450.90	244.80	สูงกว่า
พิจิตร สกษ.	0.1	359.8	162.6	สูงกว่า	สุรินทร์	ไม่มีฝน	309.5	179.8	สูงกว่า	ตรัง	12.1	1,022.60	217.50	สูงกว่า
ดอนเมฆเซอร์ สกษ.	0.2	204.7	202.6	สูงกว่า	สุรินทร์ สกษ.	ไม่มีฝน	302.3	171.7	สูงกว่า	สตูล	66.7	886.10	233.30	สูงกว่า
วิเชียรบุรี	1.1	206.0	158.1	ต่ำกว่า	ไซคชัย	8.7	290.6	149.0	สูงกว่า	<b>สรุปปริมาณฝนมาก</b>				
<b>ภาคกลาง</b>					ปากช่อง สกษ.	18.6	436.0	136.1	สูงกว่า	สถานีอุตุนิยมวิทยา	ปริมาณน้ำฝน24 ชม.(mm)	ปริมาณน้ำฝนสะสม(mm.)	ปริมาณฝนสูงสุด	ปริมาณน้ำฝนสูงสุด
สถานีอุตุนิยมวิทยา	ปริมาณน้ำฝน24 ชม.(mm)	ปริมาณน้ำฝนสะสม(mm.)	ปริมาณฝน พ.ล. (mm.)	สถานะฝนสะสม ปัจจุบันเทียบกับค่าเฉลี่ย 30 ปี	นางรอง	ไม่มีฝน	278.6	166.6	สูงกว่า					
					บุรีรัมย์	23.6	343.2	179.7	สูงกว่า	2	นครนายก	76.4	98.9	76.4
นครสวรรค์	0.3	322.6	150.7	สูงกว่า	<b>ภาคตะวันออก</b>				3	สกลนคร	75.6	485.1		
ตากฟ้า สกษ.	ฝนเล็กน้อย	293.6	149.4	สูงกว่า	สถานีอุตุนิยมวิทยา	ปริมาณน้ำฝน24 ชม.(mm)	ปริมาณน้ำฝนสะสม(mm.)	สถานะฝนสะสม ปัจจุบันเทียบกับค่าเฉลี่ย 30 ปี	4	กระบี่	70.6	814.0		
ชัยนาท สกษ.	ไม่มีฝน	125.0	135.8	ต่ำกว่า					5	นครพนม	67.7	464.1		
อุทัยธานี	4.8	70.0	208.0	ต่ำกว่า	นครนายก	76.4	98.9	***	***	ปริมาณฝนสูงสุด	เชียงใหม่	124.8	339.7	
พระนครศรีอยุธยา	22.7	202.1	***	***	ปราจีนบุรี	21.1	284.9	231.0	ต่ำกว่า	ฝนสะสมสูงสุด	นครศรีธรรมราช สกษ.	0.4	2,443.0	
บัวชุม	11.2	156.9	136.2	ต่ำกว่า	กบินทร์บุรี	8.3	232.8	192.3	ต่ำกว่า					
ปทุมธานี สกษ.	ไม่มีฝน	449.8	171.9	สูงกว่า	สระแก้ว	ไม่มีฝน	275.7	179.3	สูงกว่า					
สมุทรปราการ สกษ.	ไม่มีฝน	289.4	***	***	ฉะเชิงเทรา	ไม่มีฝน	464.3	147.7	สูงกว่า					
ทองผาภูมิ	ไม่มีฝน	311.8	227.5	สูงกว่า	ชลบุรี	ไม่มีฝน	349.0	175.3	สูงกว่า					
สุพรรณบุรี	34.4	237.4	114.3	สูงกว่า	เกาะสีชัง	ไม่มีฝน	254.9	134.4	สูงกว่า					
ลพบุรี	23.1	210.3	147.1	ต่ำกว่า	พัทลุง	ไม่มีฝน	351.7	148.3	สูงกว่า					
อุทลอง สกษ.	52.0	187.9	112.0	สูงกว่า	ลพบุรี	ไม่มีฝน	496.1	168.3	สูงกว่า					
สนามบินสุวรรณภูมิ	5.8	181.5	155.0	สูงกว่า	แหลมฉบัง	ไม่มีฝน	311.3	137.2	สูงกว่า					
สมุทรสงคราม	ไม่มีฝน	174.3	***	***	สัตหีบ	ไม่มีฝน	541.6	171.9	สูงกว่า					
กาญจนบุรี	-	194.4	145.3	ต่ำกว่า	ระยอง	ไม่มีฝน	587.1	198.6	สูงกว่า					
นครปฐม	8.4	255.6	116.2	สูงกว่า	หัวหิน	ไม่มีฝน	458.6	204.9	สูงกว่า					
กรุงเทพฯ บางนา สกษ.	ฝนเล็กน้อย	400.8	199.8	สูงกว่า	จันทบุรี	-	270.1	392.5	ต่ำกว่า					
กรุงเทพฯ ท่าเรือคลองเตย	ไม่มีฝน	342.2	245.5	ต่ำกว่า	พัลวัน สกษ.	-	247.5	356.9	ต่ำกว่า					
กรุงเทพฯ หนองจอก	ไม่มีฝน	395.0	247.7	สูงกว่า	ตราด	-	647.8	426.7	สูงกว่า					
สนามบินดอนเมือง	ไม่มีฝน	-	207.6	ต่ำกว่า										
ปาร์ก	ไม่มีฝน	-	140.9	ต่ำกว่า										
ราชบุรี	3.8	225.0	147.7	สูงกว่า										

สัญลักษณ์ \*\*\*ไม่มีข้อมูล - ยังไม่ได้รับรายงาน/ไม่มีข้อมูล/ไม่มีฝน

หมายเหตุ ได้รับรายงานเพิ่มเติมโดยการบันทึกของเจ้าหน้าที่เป็นรายวัน ณ เวลา 07:00 น.

ปริมาณฝนสูงสุด -ไม่มี -

ปริมาณน้ำรวมทั้งประเทศ  
70,921 ล้าน ลบ.ม. (100%)



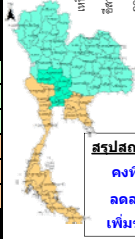
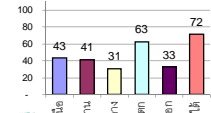
รายงานสรุปสภาพน้ำในอ่างเก็บน้ำขนาดใหญ่และขนาดกลาง

รายงานสถานการณ์ ณ วันที่ 19 พฤษภาคม 2560

ปริมาณน้ำในอ่างที่ใช้การได้ในสัปดาห์นี้ + มากกว่ / - น้อยกว่า สัปดาห์ก่อน 120.25 ล้าน ลบ.ม.

สรุปสถานการณ์ปริมาณน้ำในอ่างเก็บน้ำที่ใช้ในกิจกรรมทั่วประเทศ น้อยกว่าปริมาณน้ำไหลเข้าอ่าง เมื่อเทียบกับสัปดาห์ที่ผ่านมา สถานการณ์อยู่ระหว่างเก็บกักน้ำ

% ปริมาณน้ำรวมแต่ละภาคปัจจุบัน



สรุปสถานการณ์ปริมาณน้ำในอ่างฯ
คงที่ 1 อ่าง
ลดลง 11 อ่าง
เพิ่มขึ้น 26 อ่าง

Table with 7 columns: ภาค, ลดลง (แห่ง), คงที่ (แห่ง), เพิ่มขึ้น (แห่ง), รวม (แห่ง), เปลี่ยนแปลง (ล้าน ม.³), สถานะ. Row 1: ภาคเหนือ, 1, -, 6, 7, 54.00, ปริมาณน้ำในอ่างเก็บน้ำเพิ่มขึ้น

เปรียบเทียบปริมาณน้ำรวมทั่วประเทศ ปัจจุบัน กับ ปี 60 และ ปี 59

วันที่ 19 พฤษภาคม 2560 เท่ากับ

37,721 ล้าน ลบ.ม. หรือ เท่ากับ

53%

วันที่ 19 พฤษภาคม 2559 เท่ากับ

31,473 ล้าน ลบ.ม. หรือ เท่ากับ

44%

Main detailed table with 19 columns: ภาคอ่างเก็บน้ำ, ความจุที่ปรก., ปริมาณน้ำที่ใช้งานไม่ได้, ใช้งาน, ปริมาณน้ำรวม, ปีปัจจุบันวันที่ 19 พฤษภาคม 2560, สัปดาห์ก่อนวันที่ 13 พฤษภาคม 2560, ปริมาณน้ำ +เพิ่มขึ้น -ลดลง, สถานการณ์ในอ่าง. Includes sub-sections for ภาคเหนือ (7), ภาคตะวันออกเฉียงเหนือ (12), ภาคกลาง (3), ภาคตะวันตก (2), ภาคตะวันออก (6+4), and ภาคใต้ (4).

ที่มาข้อมูล : ตารางสรุปสภาพน้ำในอ่างเก็บน้ำขนาดใหญ่ทั่วประเทศ และตารางสรุปสภาพน้ำในอ่างเก็บน้ำภาคตะวันออกเฉียงเหนือ กรมชลประทาน

หมายเหตุ :

- 1) อ่างเก็บน้ำขนาดใหญ่ หมายถึง อ่างเก็บน้ำที่มีความจุตั้งแต่ 100 ล้าน ลบ.ม. ขึ้นไป
2) เป็นอ่างเก็บน้ำที่อยู่ในความรับผิดชอบของการไฟฟ้าฝ่ายผลิตแห่งประเทศไทย (10) นอกนั้นอยู่ในความรับผิดชอบของกรมชลประทาน (28)
3) เป็นอ่างเก็บน้ำขนาดกลางที่มีความสำคัญต่อการอุปโภคบริโภคและการประปาฯ ของลุ่มน้ำชายฝั่งทะเลตะวันออก
4) ที่มา : กรมชลประทาน และการไฟฟ้าฝ่ายผลิตแห่งประเทศไทย
5) จังหวัดที่มีอ่างเก็บน้ำขนาดใหญ่มีจำนวน 26 จังหวัด ไม่มี 50 จังหวัด

รณ. หมายถึง ระดับเก็บกักของอ่าง



ศูนย์ยมชลา



ศูนย์ป้องกันกักตุนน้ำ กรมทรัพยากรน้ำ

ลำดับของเขื่อนตามความจุ

1.ศรีนครินทร์ 2.ภูมิพล 3.สิริกิติ์ 4.วชิราลงกรณ 5.ชัยพประชา

6.ลุมลรัตน์ 7.สิรินธร 8.มางลาว 9.ลำปาว 10.ป่าสัก

ลำดับของเขื่อนตามปริมาณน้ำใช้การได้

1.ภูมิพล 2.ศรีนครินทร์ 3.สิริกิติ์ 4.วชิราลงกรณ 5.ชัยพประชา

6.ลำปาว 7.ลุมลรัตน์ 8.มางลาว 9.สิรินธร 10.ป่าสัก

## เหนือ-กลางฝนตกลดน้อยลง อีสาน-ตอ.ตกหนักบางพื้นที่

กรมอุตุนิยมวิทยา รายงานพยากรณ์อากาศ ๒๔ ชั่วโมงข้างหน้า ภาคเหนือ และภาคกลางมีฝนลดน้อยลง แต่ในภาคตะวันออกเฉียงเหนือ และภาคตะวันออกยังคงมีฝนตกหนักบางพื้นที่ สำหรับภาคใต้ยังคงมีฝนตกต่อเนื่อง ขอให้ประชาชนบริเวณดังกล่าวระวังอันตรายจากฝนที่ตกสะสม อาจทำให้เกิดน้ำท่วมฉับพลันและน้ำป่าไหลหลากที่จะเกิดขึ้นในระยะนี้ พยากรณ์อากาศสำหรับประเทศไทยตั้งแต่เวลา ๐๖:๐๐ วันนี้ ถึง ๐๖:๐๐ วันพรุ่งนี้.

ภาคเหนือ มีเมฆเป็นส่วนมาก กับมีฝนฟ้าคะนอง ร้อยละ ๖๐ ของพื้นที่ ส่วนมากบริเวณจังหวัดตาก กำแพงเพชร สุโขทัย พิษณุโลก และเพชรบูรณ์ อุณหภูมิต่ำสุด ๒๐-๒๔ องศาเซลเซียส อุณหภูมิสูงสุด ๓๐-๓๗ องศาเซลเซียส ลมตะวันตกเฉียงใต้ ความเร็ว ๑๐-๒๕ กม./ชม.

ภาคตะวันออกเฉียงเหนือ มีเมฆมาก กับมีฝนฟ้าคะนอง ร้อยละ ๗๐ ของพื้นที่ และมีฝนตกหนักบางแห่ง ส่วนมากบริเวณจังหวัดหนองคาย บึงกาฬ สกลนคร นครพนม มุกดาหาร กาฬสินธุ์ ร้อยเอ็ด ยโสธร สุรินทร์ และบุรีรัมย์ อุณหภูมิต่ำสุด ๒๒-๒๕ องศาเซลเซียส อุณหภูมิสูงสุด ๓๐-๓๔ องศาเซลเซียส ลมตะวันตกเฉียงใต้ ความเร็ว ๑๐-๓๐ กม./ชม.

ภาคกลาง มีเมฆเป็นส่วนมาก กับมีฝนฟ้าคะนอง ร้อยละ ๖๐ ของพื้นที่ และมีฝนตกหนักบางแห่ง ส่วนมากบริเวณจังหวัดกาญจนบุรี ราชบุรี สระบุรี และลพบุรี อุณหภูมิต่ำสุด ๒๔-๒๖ องศาเซลเซียส อุณหภูมิสูงสุด ๓๓-๓๖ องศาเซลเซียส ลมตะวันตกเฉียงใต้ ความเร็ว ๑๐-๓๐ กม./ชม.

ภาคตะวันออก มีเมฆมาก กับมีฝนฟ้าคะนอง ร้อยละ ๗๐ ของพื้นที่ และมีฝนตกหนักบางแห่ง ส่วนมากบริเวณจังหวัดชลบุรี ระยอง จันทบุรี และตราด อุณหภูมิต่ำสุด ๒๔-๒๘ องศาเซลเซียส อุณหภูมิสูงสุด ๓๐-๓๕ องศาเซลเซียส ลมตะวันตกเฉียงใต้ ความเร็ว ๑๕-๓๕ กม./ชม. ทะเลมีคลื่นสูง ๑-๒ เมตร บริเวณที่มีฝนฟ้าคะนองคลื่นสูงมากกว่า ๒ เมตร

ภาคใต้ (ฝั่งตะวันออก) มีเมฆเป็นส่วนมาก กับมีฝนฟ้าคะนอง ร้อยละ ๖๐ ของพื้นที่ ส่วนมากบริเวณจังหวัดประจวบคีรีขันธ์ ชุมพร สุราษฎร์ธานี นครศรีธรรมราช พัทลุง และสงขลา อุณหภูมิต่ำสุด ๒๔-๒๗ องศาเซลเซียส อุณหภูมิสูงสุด ๓๒-๓๔ องศาเซลเซียส ลมตะวันตกเฉียงใต้ ความเร็ว ๑๕-๓๕ กม./ชม. ทะเลมีคลื่นสูงประมาณ ๑ เมตร ห่างฝั่งคลื่นสูง ๑-๒ เมตร

ภาคใต้ (ฝั่งตะวันตก) มีเมฆมาก กับมีฝนฟ้าคะนอง ร้อยละ ๗๐ ของพื้นที่ และมีฝนตกหนักบางแห่ง ส่วนมากบริเวณจังหวัดระนอง พังงา ภูเก็ต และกระบี่ อุณหภูมิต่ำสุด ๒๒-๒๖ องศาเซลเซียส อุณหภูมิสูงสุด ๓๐-๓๓ องศาเซลเซียส ลมตะวันตกเฉียงใต้ ความเร็ว ๒๐-๓๕ กม./ชม. ทะเลมีคลื่นสูงประมาณ ๒ เมตร บริเวณที่มีฝนฟ้าคะนองคลื่นสูงมากกว่า ๒ เมตร

กรุงเทพมหานครและปริมณฑล มีเมฆเป็นส่วนมาก กับมีฝนฟ้าคะนอง ร้อยละ ๖๐ ของพื้นที่ ส่วนมากในระหว่างบ่ายถึงค่ำ อุณหภูมิต่ำสุด ๒๕-๒๗ องศาเซลเซียส อุณหภูมิสูงสุด ๓๓-๓๖ องศาเซลเซียส ลมใต้ ความเร็ว ๑๕-๓๐ กม./ชม.

## ฝนกระหน่ำเชียงใหม่ น้ำท่วมอื้อ-ร.หยุดหลายแห่ง

เกิดฝนกระหน่ำเชียงใหม่ตลอดทั้งคืน ทำน้ำท่วมขังหลายจุด โรงเรียนหลายแห่งต้องหยุดการเรียนการสอนผู้ว่าราชการจังหวัดเชียงใหม่สั่งการให้ สำนักงานป้องกันและบรรเทาสาธารณภัยจังหวัดเชียงใหม่ และหน่วยงานเกี่ยวข้องดูแลอำนวยความสะดวกกับประชาชน

ฝนที่ตกหนักตลอดทั้งคืน ส่งผลให้มีน้ำท่วมขังหลายจุด การจราจรติดขัด โดยนายปวิณ ชำนิประศาสน์ ผู้ว่าราชการจังหวัดเชียงใหม่สั่งการให้ สำนักงานป้องกันและบรรเทาสาธารณภัยจังหวัดเชียงใหม่ และหน่วยงานเกี่ยวข้องดูแลอำนวยความสะดวกกับประชาชน เนื่องจากเช้านี้มีน้ำท่วมขังถนนหลายสาย ทั้งย่านเจริญประเทศ ช้างคลาน ศรีปิงเมือง ซึ่งมีโรงเรียนประกาศแจ้งปิดเรียนขณะนี้ ได้แก่ มงฟอร์ตเล็ก เรยีนา รร.วัดศรีปิงเมือง รร.ตรุณนิมิต เป็นต้น

นอกจากนี้บริเวณทางเข้าสนามบินมีน้ำท่วมขัง รถเล็กควรหลีกเลี่ยง ทั้งนี้ขอประชาชนติดตามข่าวสาร เพื่อเฝ้าระวังน้ำท่วมฉับพลัน และน้ำป่า ไหลหลาก ในขณะนี้ และสัญจรไปมาด้วยความระมัดระวังเนื่องจากน้ำท่วมขังหลายเส้นทาง ทำให้การจราจรติดขัด (ไอ เอ็น เอ็น)

## ชวานาอุตรดิตถ์น้ำตาไหล หลังน้ำท่วมนาข้าวรอบ ๖ ปี เสียหายหลายพันไร่

นายศมณัฐ สุโขก่อน ประธานกรรมการสหกรณ์การเกษตรเมืองตรอน อ.ตรอน จ.อุตรดิตถ์ ออกสำรวจความเสียหายในนาข้าวของตัวเองราว ๖๐ ไร่ บ้านใหม่ยาวชน หมู่ ๕ ต.วังแดง อ.ตรอน พบว่าข้าวที่กำลังสุกพร้อมที่จะเก็บเกี่ยวได้ภายใน ๕ วัน ถูกน้ำท่วมหลากตั้งแต่ช่วงสายๆ วันที่ ๑๗ พฤษภาคมที่ผ่านมา และน้ำจะท่วมขังเช่นนี้ไปอีกราว ๗ วัน นอกจากนี้ เกษตรกร

ที่ปลูกข้าวอายุข้าวเท่ากันในพื้นที่ ๕ ตำบลคือ ต.วังแดง ต.น้ำอ่าง ต.บ้านแก่ง ต.หาดสองแคว และ ต.บ้านแก่ง อ.ตรอน อีกหลายพันไร่ก็ถูกน้ำท่วมหลากและเน่าเสียหายเช่นเดียวกัน ชาวนาหลายคนถึงกับร้องไห้ที่ไม่สามารถเก็บเกี่ยวข้าวได้ทัน หลายคนเอาแต่นั่งดูและปลงกับการสูญเสียครั้งนี้

“ผู้ใหญ่บ้านทุกหมู่บ้านใน ๕ ตำบลเร่งทำการสำรวจนาข้าว เพื่อเร่งส่งรายงานไปยัง อ.ตรอน และยังไม่ทราบว่าจะไปร้องขอเงินชดเชยความเสียหายจากหน่วยงานใด และยังไม่ทราบว่าจะได้รับหรือไม่ เนื่องจากต้นทุนการเพาะปลูกข้าวไร่ละราว ๔,๐๐๐ บาท หากไม่ได้รับการชดเชยก็คงต้องยอมสูญเสียไป หากอีก ๗ วันระดับน้ำลดลงสู่ภาวะปกติก็คงต้องเริ่มทำการเพาะปลูกใหม่ หากไม่ทำก็ไม่รู้ว่าจะมีรายได้จากการทำอาชีพอะไร อย่างไรก็ตาม น้ำที่ท่วมนาข้าวครั้งนี้ถือว่าหนักสุดในรอบ ๖ ปี สาเหตุเนื่องจากน้ำที่มาจาก อ.ลับแล และ อ.เมืองอุตรดิตถ์ มีปริมาณมาก ไหลมารวมกันที่ทุ่ง ๓ ขา อ.ตรอน ซึ่งรอบทุ่งมีการเพาะปลูกข้าวกันมาก น้ำระบายออกไม่ทันจึงเกิดท่วมขังในนาข้าวเสียหายดังกล่าว” นายสมณัฐกรกล่าว (มติชน)

### จนท.ตากซ่อมคอสะพานหลังน้ำป่าซัดชำรุด

นายอำเภออุ้มผาง - ปก.ตาก ซ่อมคอสะพานท่าลงเรือ ม.๖ หลังน้ำป่าซัดชำรุด ล่าสุดได้ดำเนินการซ่อมแซมแก้ไขแล้วเสร็จ เปิดใช้ได้ตามปกติแล้ว

นายประทีป โพธิ์เทียม นายอำเภออุ้มผาง จังหวัดตาก สั่งการให้เจ้าหน้าที่ฝ่ายปกครองอุ้มผาง-ร่วมกับสำนักงานป้องกันและบรรเทาภัยจังหวัดตาก-องค์กรปกครองส่วนท้องถิ่น (อปท.) ในพื้นที่ เร่งนำเครื่องจักร พร้อม คนงานและวัสดุอุปกรณ์ต่างๆ เร่งซ่อมแซมคอสะพาน บริเวณสะพานท่าลงเรือ หมู่ ๖ บ้านสบห้วยอุ้มผาง ต.อุ้มผาง อ.อุ้มผาง จ.ตาก ที่ได้ทรุดตัวลง และมีเส้นทางขาดบางช่วง ทำให้รถยนต์การการสัญจรไป-มา ไม่ได้ การคมนาคมติดขัด หลังเกิดพายุฝนตกหนัก มีน้ำป่าไหลหลาก ทำให้กระแสน้ำพัดบริเวณ คอสะพานท่าลงเรือ หมู่ ๖ บ้านสบห้วยอุ้มผาง ถูกน้ำป่าไหลหลากจนคอสะพานทรุด รถทุกชนิดไม่สามารถสัญจรไป-มาได้

โดยในช่วง ๒-๓ วัน จากการที่ได้เกิดเหตุฝนตกหนักในพื้นที่อำเภออุ้มผาง ทำให้ปริมาณน้ำในลำห้วยอุ้มผางเพิ่มสูงขึ้นอย่างรวดเร็วและไหลเชี่ยวกราก พบว่าพื้นที่ความเสียหายจากเหตุอุทกภัย,น้ำป่าไหลหลาก,ดินโคลนถล่ม ในพื้นที่ พบพื้นที่เสียหาย ๑ จุด คือ บริเวณคอสะพานท่าลงเรือ (สบห้วยอุ้มผาง) หมู่ที่ ๖ ต.อุ้มผาง ถูกน้ำป่าไหลหลากและกัดเซาะคอสะพานจนทรุดเสียหาย ล่าสุด ได้ดำเนินการซ่อมแซมแก้ไขแล้วเสร็จและรถยนต์ สามารถวิ่งไป-มาได้แล้ว เปิดเส้นทางคมนาคมได้อย่างปกติแล้ว (ไอ เอ็น เอ็น)

### น้ำท่วม ๑๓ ต.ของอ.สวรรคโลก-บางจุดสูง ๑ ม.

น้ำท่วม ๑๓ ตำบลของ อ.สวรรคโลก จ.สุโขทัย บางพื้นที่สูงกว่า ๑ เมตร พื้นที่ทางการเกษตร-วัดโบสถ์-โรงเรียนกระทบหนัก

สถานการณ์น้ำท่วมใน จ.สุโขทัย ล่าสุด เกิดจาก น้ำฝนที่ตกหนักในปริมาณ ๒๐๐ มม.ในตอนบนและตอนล่างของอ่างเก็บน้ำแม่มอก อ.เถิน จ.ลำปาง บวกกับน้ำฝนจาก ห้วยแม่ท่าแพ ได้ไหลเข้าท่วมพื้นที่การเกษตร เป็นวงกว้าง ทำให้อำเภอสวรรคโลก ได้รับผลกระทบทั้ง ๑๓ ตำบล โดยเฉพาะระดับน้ำที่ ม.๕ ต.เมืองบางขลัง อ.สวรรคโลก ถูกน้ำท่วมสูงกว่า ๑ เมตร ทั้งพื้นที่ทางการเกษตรและ ที่วัดโบสถ์ ทำให้พระและสามเณรต้องช่วยกันยกของขึ้นที่สูง และน้ำยังไหลเข้าท่วมโบราณสถานภายในวัด จนต้องใช้เรือในการสัญจร

นอกจากนี้ ทางโรงเรียนบ้านวัดโบสถ์ ต้องประกาศหยุดเรียนจนถึงวันจันทร์นี้ นายวราดิศร อ่อนนุช นายอำเภอสวรรคโลก พร้อมนายสุวิทย์ ทองสงค์ นายกนายกองค์การบริหารส่วนตำบลเมืองบางขลังได้ออกตรวจพื้นที่พบท่อลอดสี่เหลี่ยมขนาดเล็กซึ่งต้องแก้ไขให้ใหญ่ขึ้นเพื่อการระบายน้ำได้เร็วขึ้น ความเสียหายสำรวจเบื้องต้นทั้ง ๑๓ ตำบล ๒๙ หมู่บ้าน ๑,๗๐๔ หลังคาเรือน พื้นที่การเกษตรเสียหายกว่า ๒๕,๐๐๐ ไร่ ถนนและสิ่งสาธารณประโยชน์กำลังเร่งสำรวจ ส่วนมณฑลที่เป็นโบราณสถานในบริเวณวัดโบสถ์ ทางอำเภอจะได้มีการสำรวจความเสียหายหลังน้ำลดและดำเนินการของบประมาณในการซ่อมแซม เนื่องจากเป็นโบราณสถานที่มีอายุประมาณ ๑,๐๐๐ ปี สำหรับมวลน้ำที่ไหลเข้าท่วม บริเวณวัดโบสถ์ และ ต.เมืองบางขลัง อ.สวรรคโลก นี่ยังไหลไปสมทบที่บริเวณ อ.ศรีสำโรง ท่วมทางหลวง สาย ๑๑๑๓ ตั้งแต่กิโลเมตรที่ ๑๕-๒๐ รถเล็กยังสามารถสัญจรไปมาได้ คาดว่า หากฝนไม่ตกซ้ำ จะสามารถ ระบายน้ำลงไป ทะเลหลวง ซึ่งเป็น แหล่งกักเก็บน้ำ ได้อีก ๒ วัน (ไอ เอ็น เอ็น)



## ฝนตกทำพิษณุโลกน้ำท่วม ๔ อ.พื้นที่เกษตรหมีน้ำท่วม

เกิดฝนตกต่อเนื่อง ทำพิษณุโลกน้ำท่วม ๔ อำเภอ สูงสุด ๘๐ ซม. พื้นที่เกษตรหมีน้ำท่วม ผู้ว่าฯสั่งทุกหน่วยเร่งช่วยเหลือ

นายพรณพ พุกจันทร์ หัวหน้าสำนักงานป้องกันและบรรเทาสาธารณภัยจังหวัดพิษณุโลก เปิดเผยกับสำนักข่าวไอ.เอ็น.เอ็น. ว่าหลังเกิดฝนตกต่อเนื่อง ขณะนี้จ.พิษณุโลก พบพื้นที่ประสบอุทกภัยแล้ว ๔ อำเภอประกอบด้วย อ.ชาติตระการ, วังทอง, วัดโบสถ์ และ พรหมพิราม รวมทั้งหมด ๑๑ ตำบล ๒๘ หมู่บ้าน จากการตรวจสอบเบื้องต้น มีบ้านเรือนประชาชน ๙ หลัง ถนน ๒ เส้นทาง และ พื้นที่การเกษตรอีก ๑๑,๐๐๐ ไร่ ได้รับผลกระทบ ซึ่งพื้นที่ที่น้ำลดจะมีการลงพื้นที่สำรวจจำนวนที่ชัดเจนต่อไป

ทั้งนี้พบว่าพื้นที่ อ.ชาติตระการ ค่อนข้างได้รับความเดือดร้อนหนักพอสมควร เนื่องจากมีน้ำท่วมขังตามถนนสูง ๕๐-๘๐ เซนติเมตร ทำให้การสัญจรเป็นไปด้วยความลำบาก แต่คาดว่าหากไม่มีฝนตกลงมาเพิ่มเติม ภายใน ๑-๒ วัน สถานการณ์ จะกลับเข้าสู่ภาวะปกติ

อย่างไรก็ตาม นายพรณพ ระบุว่า นายศุภชัย เอี่ยมสุวรรณ ผู้ว่าราชการจังหวัดพิษณุโลก ได้ประสานขอความช่วยเหลือไปยังหน่วยงานที่เกี่ยวข้องทุกหน่วย เพื่อขอสนับสนุนเครื่องมือ รวมถึงบูรณาการการทำงานร่วมกันในทุก ๆ ด้าน สำหรับช่วยบรรเทาความเดือดร้อนของประชาชนโดยเร็วที่สุด (ไอ เอ็น เอ็น)

## น้ำท่วมรพ.พรานกระต่ายลดแล้วเหลือ ๕ ซม.

นายแพทย์สาธารณสุขจังหวัดกำแพงเพชร ระบุ น้ำท่วมโรงพยาบาลพรานกระต่าย ล่าสุดน้ำลดแล้วเหลือ ๕ ซม. สั่งเฝ้าระวังต่อเนื่อง

นายแพทย์เพชรฤกษ์ แทนสวัสดิ์ นายแพทย์สาธารณสุขจังหวัดกำแพงเพชร เปิดเผยไอเอ็นเอ็นถึงสถานการณ์น้ำท่วม ที่โรงพยาบาลพรานกระต่ายอ.พรานกระต่าย ที่มี ระดับน้ำสูง ๖๐ - ๘๐ เซนติเมตร ว่าสุดเมื่อเวลา ๑๖.๐๐ น. สถานการณ์ ในภาพรวมเริ่มคลี่คลายลงใกล้กลับสู่ภาวะปกติแล้ว ระดับน้ำที่ท่วมสูงเกือบ ๑ เมตร ขณะนี้ลดลงเหลือไม่ถึง ๕ เซนติเมตรแล้ว ขณะเดียวกันฝนในพื้นที่ได้หยุดตกแล้วด้วย ทำให้การระบายน้ำมีประสิทธิภาพมากยิ่งขึ้น

อย่างไรก็ตาม ได้สั่งการให้เจ้าหน้าที่ต้องติดตามสภาพอากาศและเฝ้าระวังอย่างใกล้ชิดอย่าง เพื่อจะได้รับมือได้ทัน่วงที สำหรับคนไข้ ๓๒ ราย ที่เคลื่อนย้ายไปตั้งแต่เมื่อคืน คาดว่าต้องรอสัก ๑-๒ วัน เพื่อเคลียร์พื้นที่แล้วจึงจะย้ายกลับมารักษาตัว ต่อที่รพ.ได้ ส่วนในเรื่องความเสียหายนั้นอยู่ระหว่างประเมิน (ไอ เอ็น เอ็น)

## หนองคายระบายไม่ทัน ชาวบ้านจับปลากลางถนน หลังน้ำท่วมสูงยากสัญจร

หนองคายฝนตกต่อเนื่องตลอดทั้งวัน ทำให้น้ำระบายไม่ทันท่วมถนนหลายสาย ระยะทางยาวกว่า ๑๐๐ เมตร ระดับน้ำสูง ๓๐-๕๐ เซนติเมตร การสัญจรเป็นไปด้วยความยากลำบาก ขณะที่ชาวบ้านต่างออกมากูดน้ำและจับปลาไปเป็นอาหาร

ผู้สื่อข่าวรายงานจากจังหวัดหนองคายว่า ตลอดทั้งวันได้มีฝนตกลงมาในพื้นที่จังหวัดหนองคายอย่างต่อเนื่อง ซึ่งส่งผลติดกับเกษตรกรส่วนใหญ่ในพื้นที่ แต่ปริมาณน้ำฝนที่ตกลงมาตลอดทั้งวันทำให้ระบายสู่ลำรางระบายน้ำไม่ทัน ส่งผลให้เกิดน้ำท่วมขังบนทางสัญจร โดยเฉพาะในพื้นที่อำเภอเมืองหนองคาย บริเวณถนนสายเดิม ชุมชนบ่อหิน ตำบลโพธิ์ชัย อำเภอเมือง จังหวัดหนองคาย เป็นระยะทางยาวกว่า ๑๐๐ เมตร และมีระดับน้ำสูง ประมาณ ๓๐-๕๐ เซนติเมตร รถจักรยานยนต์และรถเล็ก ไม่สามารถวิ่งสัญจรไป-มาได้ นอกจากนี้ยังมีถนนอีกหลายสายที่น้ำท่วมผิวการจราจร เนื่องจากระบายไม่ทัน ทำให้ผู้ที่สัญจรไป-มาเป็นไปด้วยความลำบากเช่นเดียวกัน

ขณะที่ชาวบ้านต่างพากันออกมากูดน้ำและใช้ตาข่ายดักจับปลา บางคนใช้แหวางกลางถนนเพื่อจะนำปลาไปเป็นอาหาร รับประทานในครอบครัวอีกด้วย (มติชน)

## น้ำป่าหลากท่วม อ.ด่านซ้าย จมหนักรอบ ๑๐๐ ปี

น้ำป่าหลากเข้าท่วมบ้านเรือนประชาชน ใน อ.ด่านซ้าย จ.เลย จมทั้งอำเภอ พื้นที่การเกษตรได้รับความเสียหาย คาดรุนแรงที่สุดในรอบ ๑๐๐ ปี

ที่ จ.เลย ได้เกิดฝนตกหนักติดต่อกัน ๔ วัน ทำให้บางพื้นที่ของจังหวัดเกิดน้ำท่วม โดยเฉพาะ อ.ด่านซ้าย ตั้งแต่เวลา ๐๑.๐๐ น. ที่ผ่านมาน้ำป่าจากภูเขากั้นที่ ต.กสสะท้อน อ.ด่านซ้าย ได้ไหลลงแม่น้ำหมันผ่านเทศบาลตำบลด่านซ้าย จนเอ่อล้นเข้าท่วม ถนนแก้วอาสา ระยะทางกว่า ๑ กิโลเมตร สูง ๓๐-๕๐ เซนติเมตร ทำให้ร้านค้า บ้านเรือนประชาชน หน่วยงานราชการ



ใน อ.ด้านซ้าย รวมถึง ร.ร.อนุบาลด้านซ้าย มีน้ำท่วมทุกพื้นที่ โดยกระแสน้ำ ได้เพิ่มระดับขึ้นเรื่อย ๆ ไหลผ่านชุมชนบ้านนาเวียง บ้านเรือนที่อยู่ริมแม่น้ำห้วยน้ำไหลเข้าท่วม ก่อนที่กระแสน้ำจะไหลผ่าน ต.นาหอ ต.นาดี ต.ปากหมัน และ บ้านนาข่า ทำให้พื้นที่ การเกษตรได้รับความเสียหาย นอกจากนี้ยังพบว่ามวลน้ำก้อนดังกล่าวจะไหลไปบรรจบกับแม่น้ำเหือง ที่กั้นชายแดนไทย-ลาว บ้านนาข่า ต.ปากหมัน เพื่อไปที่ อ.ท่าลี่ อ.เชียงคาน ก่อนลงสู่แม่น้ำโขง

สำหรับความช่วยเหลือ เบื้องต้น นายประยูร อรัญรุจ นายอำเภอด้านซ้าย ได้นำกำลัง ฝ่ายปกครอง ทหาร ตำรวจ ออกช่วยเหลือชาวบ้าน พร้อมหากระสอบทรายมาแจกจ่าย

อย่างไรก็ตาม ปัจจุบัน ยังไม่ได้รับรายงานว่ามีผู้ได้รับบาดเจ็บหรือสูญหาย แต่อย่างไร ซึ่งสถานการณ์ที่เกิดขึ้นถือว่ารุนแรง ที่สุดในรอบ ๑๐๐ ปี (ไอ เอ็น เอ็น)

### ฝนกระหน่ำกาฬสินธุ์น้ำท่วมหลายจุด-ปชช.เดือดร้อน

ชาวกาฬสินธุ์เดือดร้อน จากพายุฤดูฝนที่ตกลงมาอย่างต่อเนื่อง เกิดภาวะน้ำท่วมฉับพลันในหลายพื้นที่ ทั่วทั้งจังหวัดรวมทั้งอันตรายจากสัตว์มีพิษ

สถานการณ์ฝนใน จ.กาฬสินธุ์ พบว่าตลอดสัปดาห์นี้มีปริมาณฝนตกชุก และเกิดภาวะน้ำท่วมฉับพลันในหลายพื้นที่ การสัญจรลำบาก เนื่องจากถนนสายหลักและถนนระหว่างหมู่บ้านหลายสาย ถูกน้ำท่วมขังและระบายน้ำไม่ทัน โดยเฉพาะ ถนนสายหนองกุงศรี-ท่าคันโท บริเวณหน้าตลาดอำเภอหนองกุงศรี ที่ระดับน้ำสูงกว่า ๓๐ ซม.ระยะทางประมาณ ๘๐ เมตร ขณะเดียวกัน ที่ถนนระหว่างหมู่บ้าน บ้านดอนยานาง ต.ดอนสมสมบูรณ์ อ.ยางตลาด เชื่อมไปยังบ้านดงเมือง ต.ลำพาน อ.เมือง กาฬสินธุ์ ระดับน้ำท่วมสูงเฉลี่ย ๔๐ ซม. ระยะทาง ๕๐ เมตร รถเล็กไม่สามารถผ่านได้ โดยชาวบ้านระบุว่า เกิดจากฝนที่ตกหนัก ติดต่อกันหลายวัน รางระบายน้ำเกิดการอุดตัน จึงระบายไม่ทันและเกิดภาวะน้ำท่วมและเอ่อซังดังกล่าว ทั้งนี้ จากภาวะน้ำท่วม ได้ส่งผลกระทบต่อความเป็นอยู่ของชาวบ้าน ด้านการสัญจร และหวั่นเกิดโรคผิวหนังระบาด รวมทั้งอันตรายจากสัตว์มีพิษ ที่อาจหนีน้ำเข้ามาอาศัยในบ้านเรือนและกัดต่อยผู้คน ขณะที่ผู้ประกอบการร้านค้า ร้านอาหาร ประสบภาวะขาดทุน เพราะลูกค้า ไม่เข้าร้าน เนื่องจากการเดินทางลำบากมาก อย่างไรก็ตาม ฝนที่ตกลงมาต่อเนื่องในช่วงนี้ ทำให้มีมวลน้ำไหลเข้าอ่างเก็บน้ำ เขื่อนลำปาว ๑๗ ล้าน ลบ.ม. ปริมาณน้ำทั้งหมด ๕๕๓ ล้าน ลบ.ม. คิดเป็น ๒๘% จากความจุอ่าง ๑,๙๘๐ ล้าน ลบ.ม. ใช้งานได้ ๔๕๓ ล้าน ลบ.ม. คิดเป็น ๒๓% ซึ่งขณะนี้ อยู่ระหว่างปิดการส่งน้ำฤดูแล้ง และกำหนดเปิดการส่งน้ำ ๓๐ กรกฎาคม ๒๕๖๐ คาดว่าหากฤดูฝนปีนี้ฝนตกลงมาอย่างต่อเนื่อง จะส่งผลดีให้เกิดการสะสมน้ำต้นทุน และมีปริมาณน้ำในเขื่อนไม่น้อยกว่า ๘๐% (ไอ เอ็น เอ็น)

### ฝนถล่มขอนแก่นทั้งวันท่วมบ้านกว่า๒๐๐หลัง

ฝนถล่มขอนแก่น ทั้งวัน น้ำท่วมบ้านเรือนประชาชนกว่า ๒๐๐ หลังคาเรือน ต้องเร่งขนย้ายสิ่งของขึ้นที่สูง คาดยังคงท่วมหนักอีกหลายวัน

ผู้สื่อข่าวรายงานว่า ทัวทั้ง จ.ขอนแก่น ยังคงมีพายุฝนฟ้าคะนองตกลงมาอย่างหนักอย่างต่อเนื่องในหลายพื้นที่ โดยเฉพาะ ที่ อ.ภูผาม่าน จ.ขอนแก่น เขตรอยต่อกับ จ.เลย ที่พบว่าน้ำจากลำน้ำเชิญได้ไหลทะลักเข้าท่วมหมู่บ้านเขินเหนือ และบ้านเขินใต้ ต.โนนคอม อ.ภูผาม่าน รวมกว่า ๒๐๐ หลังคาเรือน ชาวบ้านต้องเร่งนำเอากระสอบทรายมาวางกันทางน้ำไว้ และขนย้ายทรัพย์สิน เครื่องใช้ไฟฟ้าขึ้นบนที่สูง เพื่อไม่ให้เกิดความเสียหาย ขณะที่ระดับน้ำที่ท่วมสูงกว่า ๕๐ ซม. รถเล็กไม่สามารถสัญจรผ่านได้ ขณะที่เจ้าหน้าที่ตำรวจ ทหารและฝ่ายปกครอง ต่างลงพื้นที่เร่งให้ความช่วยเหลือและมีการคาดการณ์ว่าสถานการณ์น้ำท่วมหมู่บ้าน จะยังคงท่วมต่อกันหลายวัน เนื่องจากยังคงมีฝนตกลงมาอย่างต่อเนื่องตลอดทั้งวัน

นายธงชัย ปลื้มชัย อายุ ๕๕ ปี กรรมการหมู่บ้านเขินเหนือ กล่าวว่า ตั้งแต่เช้าจนถึงขณะนี้ยังคงมีฝนตกลงมาอย่างหนัก น้ำเริ่มท่วมสูงขึ้นตั้งแต่ช่วงบ่ายที่ผ่านมา โดยมวลน้ำทั้งหมดมาจากทางลำน้ำเชิญ อีกทั้งปริมาณน้ำฝนในพื้นที่ที่มีมากขึ้นทุกชั่วโมง จากฝนที่ตกลงมาอย่างหนัก ทำให้น้ำไหลทะลักเข้ามาในหมู่บ้าน ระดับน้ำขณะนี้ท่วมสูงกว่า ๑ เมตรแล้ว ซึ่งถ้าน้ำท่วมในลักษณะนี้ และฝนยังคงตกต่อเนื่อง อาจจะใช้เวลา ๓-๔ วันถึงจะลดลงสู่ภาวะปกติ (ไอ เอ็น เอ็น)

## น้ำป่าหลากท่วมสวนผลไม้จันทบุรีกว่า ๕๐ ไร่

ฝนตกหนักน้ำป่าไหลหลากท่วมสวนผลไม้ และสวนยางพารา ใน ๒ หมู่บ้าน ต.อ่างศิรี อ.มะขาม จ.จันทบุรี เสียหายกว่า ๕๐ ไร่

ตั้งแต่ช่วงเช้าถึงบ่ายในพื้นที่จังหวัดจันทบุรี ได้เกิดฝนตกหนักติดต่อกันนานหลายชั่วโมง ทำให้เกิดน้ำป่าไหลหลากลงจากเขาสระบาปไหลเข้าท่วมสวนผลไม้ ในพื้นที่ หมู่ที่ ๔ และหมู่ที่ ๖ ตำบลอ่างศิรี อำเภอมะขาม จังหวัดจันทบุรี ทำให้สวนยางพาราของนายอำพล บานแย้ม อายุ ๓๕ ปี ภูมิลำเนาที่หมู่ที่ ๖ ตำบลอ่างศิรี อำเภอมะขาม จังหวัดจันทบุรี เสียหายกว่า ๒๐ ไร่ สวนมังคุดของนายจรัสศักดิ์ ศรีไกร อายุ ๔๕ ปี อยู่บ้านเลขที่ ๗/๑ หมู่ที่ ๔ ตำบลอ่างศิรี อำเภอมะขาม จังหวัดจันทบุรี ภูมิลำเนาที่หมู่ที่ ๖ ตำบลอ่างศิรี อำเภอมะขาม จังหวัดจันทบุรี เสียหายกว่า ๒๐ ไร่ และสวนกล้วยไข่ของนายสุข ฮัยกัลยา อายุ ๗๔ ปี ภูมิลำเนาที่หมู่ที่ ๖ ตำบลอ่างศิรี อำเภอมะขาม จังหวัดจันทบุรี เสียหายกว่า ๑๐ ไร่ รวมสวนทั้งหมดที่ได้รับความเสียหายกว่า ๕๐ ไร่ โดยระดับน้ำท่วมสูงอยู่ที่ ๗๐-๘๐ เซนติเมตร นอกจากนี้ น้ำป่ายังไหลหลากเข้าท่วมถนนเข้าหมู่บ้าน ทำให้ชาวบ้านได้รับความเดือดร้อนในการสัญจรผ่านมาลำบาก ในเบื้องต้นทางเทศบาลตำบลอ่างศิรี ได้จัดเจ้าหน้าที่ลงพื้นที่เข้าสำรวจความเสียหายในเบื้องต้นแล้ว ทั้งนี้ชาวบ้านในพื้นที่ยังได้พลิกวิกฤตให้เป็นโอกาส โดยการนำแหมาหวนหาปลาเพื่อนำไปขายให้กับพ่อค้าแม่ค้าในตลาด และนำไปบริโภคอีกด้วย (ไอ เอ็น เอ็น)

## อุทยานแห่งชาติ ประกาศห้ามปศุสัตว์เข้าน้ำตกห้วยไต้ จ.กระบี่ หลังฝนตกหนักน้ำป่าไหลหลาก

อุทยานแห่งชาติ แจ้งเตือนประชาชน นักท่องเที่ยวห้ามเข้าเที่ยวชม น้ำตก ห้วยไต้ ตำบลทับปด อำเภอเมืองกระบี่ เพื่อความปลอดภัย เนื่องจาก มีฝนตกหนักต่อเนื่อง วัดปริมาณน้ำฝนสะสม ๒๔ ชั่วโมงได้ ๖๕ มม. อยู่ในระดับเฝ้าระวังอันตราย

ฝนที่ตกต่อเนื่องในพื้นที่จังหวัดกระบี่ ตั้งแต่เมื่อวานนี้ ทำให้เจ้าหน้าที่อุทยานแห่งชาติเขาพนมเบญจา ต้องประกาศแจ้งเตือนประชาชน และ นักท่องเที่ยว ห้ามเข้าเที่ยวชม น้ำตกห้วยไต้ ภายในอุทยานแห่งชาติเขาพนมเบญจา ม.๔ ตำบลทับปด อำเภอเมืองกระบี่ ชั่วคราว เพื่อความปลอดภัย เนื่องจาก มีฝนที่ตกหนักต่อเนื่องในพื้นที่ โดยเครื่องวัดปริมาณน้ำฝนที่บริเวณ น้ำตกห้วยไต้ ทำการอุทยาน วัดปริมาณน้ำฝนสะสม ใน ๒๔ ชั่วโมง ได้ ๖๕ มม. ซึ่งอยู่ในระดับ ที่ต้องเฝ้าระวังอันตราย เนื่องจาก มีน้ำป่าไหลหลาก ลงจาก ภูเขา ปริมาณน้ำในคลองทับปด เพิ่มสูงขึ้นต่อเนื่อง น้ำมีสีดินโคลน พร้อมแจ้งเตือนประชาชน เฝ้าระวังอันตราย เตรียมพร้อมอพยพ ขนย้ายทรัพย์สินไว้ที่ปลอดภัย

นายนายไพศาล ขุนศรี ป้องกันและบรรเทาสาธารณภัย จังหวัดกระบี่ ประกาศแจ้งเตือนประชาชนที่อาศัยในพื้นที่เสี่ยงภัย ทั้ง ๘ อำเภอ เฝ้าระวังอันตรายจากฝนตกหนัก น้ำป่าไหลหลาก ดินโคลนถล่ม โดยเฉพาะพื้นที่รอบๆ เทือกเขาพนมเบญจา ตำบลทับปด ตำบลกระบี่น้อย อำเภอเมืองกระบี่ ตำบลหน้าเขา อำเภอเขาพนม ให้เตรียมพร้อมอพยพ ออกจากพื้นที่ เนื่องจากมีฝนตกหนักอย่างต่อเนื่อง ในระยะนี้ถึงวันที่ ๒๑ พฤษภาคม นี้ (มติชน)