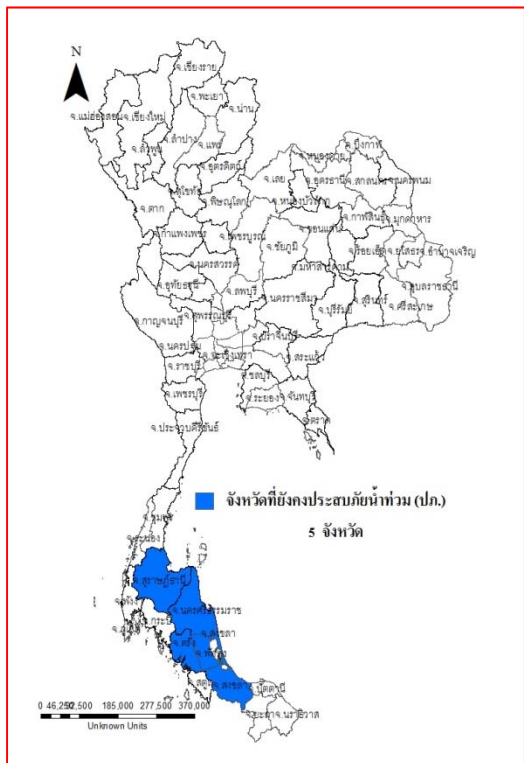




รายงานสถานการณ์น้ำ ศูนย์ป้องกันวิกฤติน้ำ กรมทรัพยากรน้ำ วันอังคารที่ ๒๐ ธันวาคม ๒๕๕๙

สภาวะอากาศ ประเทศไทยตอนบนยังคงมีอากาศหนาวเย็นและมีหมอกในตอนเช้า ส่วนกรุงเทพมหานครและปริมณฑลมีอากาศเย็นกับมีหมอกบางในตอนเช้า ขอให้ประชาชนบริเวณประเทศไทยตอนบนรักษาสุขภาพเนื่องจากสภาพอากาศที่เปลี่ยนแปลงไว้ด้วย สำหรับภาคใต้มีฝนฟ้าคะนองบางแห่ง โดยคลื่นลมบริเวณอ่าวไทยมีกำลังปานกลาง ทะเลคลื่นสูงประมาณ ๒ เมตร ขอให้ชาวเรือเดินเรือด้วยความระมัดระวัง



สถานการณ์น้ำ

กรมอุตุนิยมวิทยา เผยไทยหนาวเย็นต่อเนื่อง แนวระว่างอากาศเปลี่ยนเร็ว
กรมชลประทาน ระบุ สุราษฎร์-นครศรี-สงขลานั้นยังท่วมขัง
จ.สุราษฎร์ธานี เหลือท่วม ๔ อ.-สมุย,ท่าชนะ,ไชยา,ท่าฉาง
จ.นครศรีธรรมราช น้ำยังท่วม ๓ อ.เมืองคอน สูง ๒ ม.-ทะเลหนุน

สถานการณ์น้ำต่างประเทศ

การช่วยเหลือ

สถานการณ์น้ำ

ระดับน้ำในแม่น้ำโขง ที่มาข้อมูล : สรุปสถานการณ์น้ำประจำวัน : ศูนย์ประมวลวิเคราะห์สถานการณ์น้ำ กรมชลประทาน ระดับน้ำแม่น้ำโขง ณ วันที่ ๑๙ ธันวาคม ๒๕๕๙ ที่สถานีเชียงแสน เชียงคาน หนองคาย นครพนม มุกดาหาร และโขงเจียม วัดได้ ๓.๒๒, ๕.๖๐ ๒.๕๘ ๑.๘๕ ๒.๑๕ และ ๒.๘๒ เมตร ตามลำดับ เปรียบเทียบกับตลิ่ง มีค่าเท่ากับ -๙.๕๘ -๑๐.๔๐ -๙.๖๒ -๑๐.๖๕ -๙.๘๕ และ -๑๑.๖๘ เมตร ตามลำดับ **แนวโน้มระดับน้ำท่า** สถานีเชียงแสน

สถานีเชียงคานและสถานีหนองคาย มีแนวโน้มระดับน้ำเพิ่มขึ้น สถานีอุบลราชธานี มีแนวโน้มระดับน้ำทรงตัว สถานีนครพนม สถานีมุกดาหาร มีแนวโน้มระดับน้ำลดลง

ระดับน้ำและคุณภาพน้ำของกลุ่มน้ำสงขลา สถานการณ์น้ำในลำน้ำโดยทั่วไปยังคงอยู่ในภาวะปกติ(ระดับน้ำต่ำกว่าระดับตลิ่งต่ำสุด) ระดับน้ำในลำน้ำส่วนใหญ่มีแนวโน้มเพิ่มขึ้น อย่างไรก็ตามขอให้ประชาชนในพื้นที่เสี่ยงภัยติดตามเฝ้าระวังสถานการณ์น้ำอย่างใกล้ชิดเนื่องจากปริมาณฝนที่ตกหนักและฝนที่ตกสะสมในระยะสถานการณ์น้ำท่า (๑๕ ธ.ค.- ๑๙ ธ.ค.๒๕๕๙) (ที่มา: กรมชลประทาน) สถานีคลองลำ อ.ศรีนครินทร์ จ.พัทลุง สถานีคลองน่วย อ เมือง จ.พัทลุง สถานีคลองหวะ อ.หาดใหญ่ จ.สงขลา สถานีคลองอู่ตะเภา อ.หาดใหญ่ จ.สงขลา สถานีคลองอู่ตะเภา อ.คลองหอยโข่ง จ.สงขลา สถานีคลองอู่ตะเภา อ.สะเตา จ.สงขลา วัดปริมาณน้ำได้ ๓๔.๒๘ ๑.๙๔ ๔.๒๐ ๒๔.๐๐ ๒๗.๕๐ และ ๓๒.๒๐ ลบม/วินาที

สถานีตรวจวัดระดับน้ำ (CCTV) ณ วันที่ ๑๙ ธันวาคม ๒๕๕๙ การตรวจวัดระดับน้ำจากกล้อง (CCTV) ระดับน้ำส่วนใหญ่อยู่ในเกณฑ์ปกติ

จังหวัด	สถานที่ตั้งกล้อง	แม่น้ำ/ลุ่มน้ำ	วิกฤติน้ำแล้ง	วิกฤติน้ำท่วม	ระดับน้ำ (ม.รทก.) พ.ศ.2558			สถานการณ์	หมายเหตุ
			ระดับน้อยกว่า	ระดับมากกว่า	16 ธ.ค.	18 ธ.ค.	19 ธ.ค.		
จ.นครสวรรค์	หาดเสลา อ.เก้าเลี้ยว	ปิง	-	32.53	27.97	27.97	27.97	น้ำปกติ	↔
จ.ลำปาง	วัดเกาะวาลูการาม อ.เมือง	วัง	230.09	234.50	228.98	228.78	228.58	น้ำปกติ	↓
จ.สุโขทัย	สะพานพระแม่ย่า อ.เมือง	ยม	42.48	48.59	45.80	45.20	45.15	น้ำปกติ	↓
จ.อุตรดิตถ์	สะพานท่าเสา อ.เมือง	น่าน	49.22	56.91	55.35	55.20	55.35	น้ำปกติ	↑
จ.น่าน	สะพานนครน่านพัฒนา อ.เมือง		192.17	197.73	192.05	192.10	192.10	น้ำปกติ	↔
จ.พิษณุโลก	สะพานสุพรรณกัลยา อ.เมือง	น่าน	33.98	44.52	37.00	37.30	37.15	น้ำปกติ	↓
จ.นครพนม	เทศบาล ต.นาแก อ.นาแก	ห้วยน้ำแก้ว/โขงอีสาน	139.05	142.42	142.68	142.63	142.63	น้ำปกติ	↔
จ.ขอนแก่น	บ้านเหล่านกขุม อ.เมือง	ชี	142.78	149.71	144.50	144.50	144.50	น้ำปกติ	↔
จ.บุรีรัมย์	สตึก อ.สตึก	มูล	123.13	128.76	126.00	125.80	125.80	น้ำปกติ	↔
จ.สิงห์บุรี	เชิงสะพานสิงห์บุรี อ.เมือง	เจ้าพระยา	3.45	11.50	2.00	2.00	2.00	น้ำปกติ	↔
จ.พระนครศรีอยุธยา	อ.เสนา	น้อย/เจ้าพระยา	2.00	5.00	0.60	0.90	0.60	น้ำปกติ	↓
จ.พระนครศรีอยุธยา	บ้านป้อม อ.พระนครศรีอยุธยา	เจ้าพระยา	-	-	0.10	0.20	-0.20	น้ำปกติ	↓
จ.อุทัยธานี	เชิงสะพานบริรักษ์ อ.เมือง	สะแกกรัง	15.16	19.90	4.60	4.95	5.00	น้ำปกติ	↑
จ.สมุทรสาคร	สะพานข้ามแม่น้ำท่าจีน3 อ.เมือง	ท่าจีน	-5.11	0.57	0.66	0.56	0.36	น้ำปกติ	↓
จ.สุพรรณบุรี	สะพานวัดพระรูป อ.เมือง	ท่าจีน	-1.26	2.75	0.89	0.74	0.64	น้ำปกติ	↓
จ.สุพรรณบุรี	สะพานข้ามแม่น้ำท่าจีน ททธร๑365 อ.สนชุก	ท่าจีน	1.55	5.18	3.16	3.16	3.16	น้ำปกติ	↔
จ.ชัยนาท	สะพานสามง่าม-ท่าโบสถ์ อ.หันคา	ท่าจีน	10.69	12.83	11.22	11.42	11.42	น้ำปกติ	↔
จ.จันทบุรี	ตรงข้ามวัดสุนทรนาราม อ.เมือง	จันทบุรี/ ชายฝั่งทะเลตะวันออก	0.20	3.73	1.00	1.15	0.75	น้ำปกติ	↓
จ.เพชรบุรี	เทศบาลเมืองเพชรบุรี อ.เมือง	เพชรบุรี	-	3.18	1.30	1.35	0.95	น้ำปกติ	↓
จ.ประจวบคีรีขันธ์	ร.ร.อนุบาลสงขลานครินทร์ อ.บางสะพาน	คลองบางสะพาน/ ชายฝั่งทะเลตะวันตก	-	3.30	1.30	1.10	0.70	น้ำปกติ	↓
จ.สงขลา	สถานีคลองอู่ตะเภาตอนล่าง อ.หาดใหญ่	ทะเลสาบสงขลา	-	-	0.70	0.80	1.20	น้ำปกติ	↑
จ.พัทลุง	สถานีคลองทะเลหมัด อ.ตะโหมด	ทะเลสาบสงขลา	-	-	22.35	22.35	22.35	น้ำปกติ	↔
จ.พัทลุง	นาท่อม อ.เมือง	ทะเลสาบสงขลา	-	-	20.30	20.30	20.30	น้ำปกติ	↔
จ.พัทลุง	ลำปำ อ.เมือง	ทะเลสาบสงขลา	-	-	-0.80	-0.80	-0.90	น้ำปกติ	↓

**ม.รทก. คือ เมตรเทียบกับระดับน้ำทะเลปานกลาง

** ระดับน้ำทะเลปานกลาง (Mean Sea Level) หรือ ร.ท.ก. เป็นค่าการวัด ระดับน้ำทะเลขึ้นสูงสุด (High Tide : HT) และลงต่ำสุด (Low Tide : LT) ของแต่ละวัน ในช่วงระยะเวลาที่กำหนด แล้วนำค่าเฉลี่ยเป็นระดับน้ำทะเลปานกลาง สำหรับระยะเวลาที่ทำการวัดโดยทั่วไปจะต้องวัดเป็นเวลา ๑๘.๖ ปี ตามวัฏจักรของน้ำ ระดับน้ำทะเลปานกลางของแต่ละบริเวณทั่วโลกอาจจะมีค่าสูงไม่เท่ากัน

ในประเทศไทยใช้เวลาในการวัด ๕ ปี โดยเลือกที่ตำบลเกาะหลัก จังหวัดประจวบคีรีขันธ์ เป็นที่วัด แล้วนำมาหาค่าเฉลี่ย เพื่อใช้เป็นค่าระดับน้ำทะเลปานกลาง ให้มีค่า ๐.๐๐๐ เมตร ทำการถ่ายโยงมายังหมุด BM-A (ซึ่งถือว่าเป็นหมุดหลักฐานหมุดแรกของประเทศไทย) ซึ่งมีค่าระดับน้ำทะเลปานกลาง ๑.๔๔๗๗ เมตร

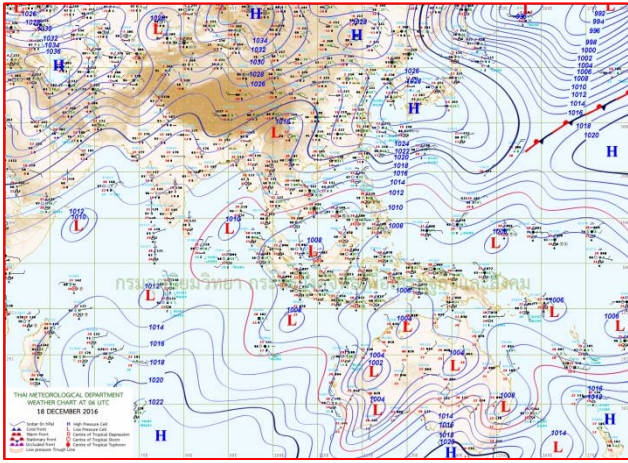
*N/A คือ อ่านค่าระดับจากไม้วัดระดับ (Staff) ไม่ได้ / ไม้วัดระดับ (Staff) ชำรุด

ปริมาณน้ำฝนสูงสุด (มม.)

จังหวัด	๑๔ ธ.ค.๕๙	๑๕ ธ.ค.๕๙	๑๖ ธ.ค.๕๙	๑๗ ธ.ค.๕๙	๑๘ ธ.ค.๕๙
จ.นครสวรรค์	-	๐.๒	๑๑.๖	-	-
จ.ชัยนาท	-	๓.๕	-	-	-
จ.พระนครศรีอยุธยา	-	-	-	-	-
จ.สุพรรณบุรี	-	๐.๒	-	-	-
จ.ลพบุรี	-	-	-	-	-
จ.กาญจนบุรี	-	๐.๑	๐.๒	-	-
จ.ราชบุรี	-	๔.๖	๑.๖	-	-
จ.นครปฐม	-	-	-	-	-
จ.นนทบุรี	-	-	-	-	-
จ.ปทุมธานี	-	-	-	-	-
จ.สมุทรปราการ	-	-	๒๗.๔	-	-
จ.นครนายก	-	-	-	-	-
จ.ปราจีนบุรี	๐.๔	-	-	-	-
จ.สระแก้ว	๑.๕	๑.๗	๒.๗	-	-
จ.ฉะเชิงเทรา	-	-	๑.๐	-	-
จ.ชลบุรี	๕๑.๕	๑.๒	-	-	-
จ.ระยอง	๐.๖	๐.๓	-	-	-
จ.จันทบุรี	๐.๕	-	-	-	-
จ.ตราด	๑๒.๑	๓๒.๕	๐.๔	-	-
จ.เพชรบุรี	๐.๘	๗.๗	๕.๘	-	-
จ.ประจวบคีรีขันธ์	๐.๑	๐.๖	๓.๕	-	-
จ.ชุมพร	-	๕๗.๐	๑๑๖.๐	๑๔๐.๐	๐.๒
จ.สุราษฎร์ธานี	๒.๐	๑๗๕.๐	๑๕๐.๐	๘๓.๖	-
จ.นครศรีธรรมราช	๒๑.๔	๒.๔	๑๘.๐	-	๐.๕
จ.พัทลุง	-	๑๐.๐	๑๐.๒	๗๘.๙	๗.๘
จ.สงขลา	๓.๐	๗.๖	๒๑.๗	๑๐๐.๕	๕๔.๕
จ.ปัตตานี	-	-	๒.๘	๑๐๕.๐	๗๘.๐
จ.ยะลา	-	-	๑๐.๐	๕.๙	๘.๘
จ.นราธิวาส	-	๓.๘	๖.๕	๑๐๘.๓	๒๓.๐
จ.ระนอง	๕.๙	๑.๖	๑.๙	๓.๒	-
จ.พังงา	-	๙.๖	๒๓.๓	-	-
จ.กระบี่	-	๑.๒	๒.๐	-	-
จ.ภูเก็ต	-	๒.๘	๕.๔	๑.๒	-
จ.ตรัง	๐.๒	๔.๘	๒๘.๕	๒.๖	๙.๖
จ.สตูล	-	๓.๔	๑.๘	๒๙.๒	๒.๖

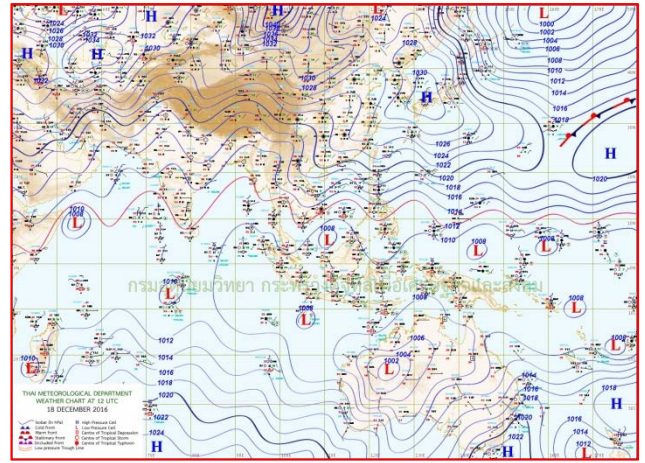


แผนที่อากาศ



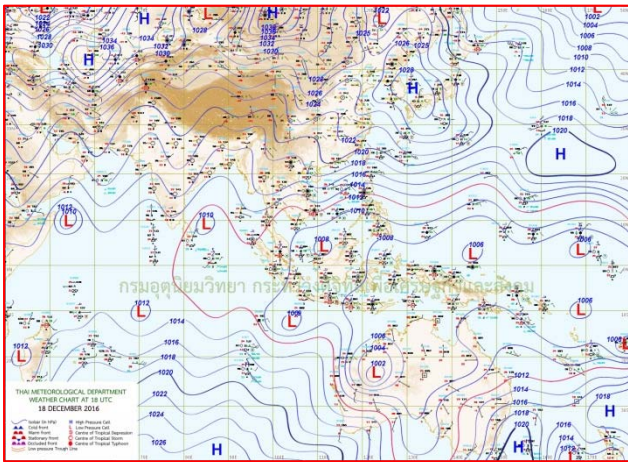
๑๘ ธ.ค.๕๙ เวลา ๐๓:๐๐ น.

๑



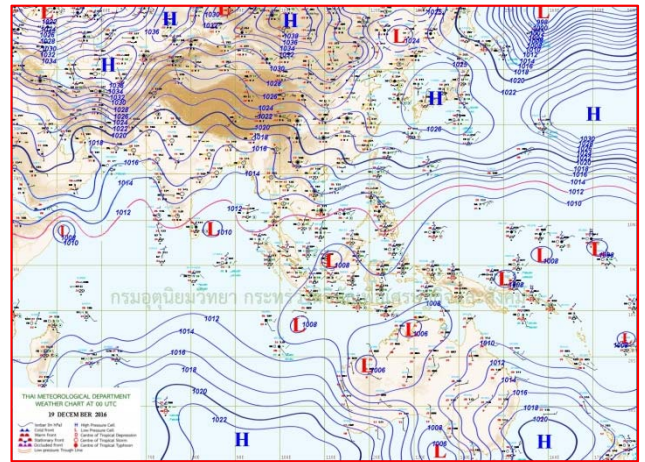
๑๘ ธ.ค.๕๙ เวลา ๐๙:๐๐ น.

๒



๑๘ ธ.ค.๕๙ เวลา ๑๕:๐๐ น.

๓




๑๘ ธ.ค.๕๙ เวลา ๒๑:๐๐ น.

๔

รายงานปริมาณน้ำฝนจากกรมอุตุนิยมวิทยา

วันที่ 19 ธันวาคม 2559

รายงานฝน เวลา 07.00 น.ของวันที่ 18 ธันวาคม 2559

สถานีอุตุนิยมวิทยา					ปริมาณน้ำฝน24 ชม.(mm)	ปริมาณน้ำฝนสะสม(mm.)								
ภาคเหนือ					สูงสุด ของประเทศ	22.8	5,876.0	ภาคใต้ฝั่งตะวันออก						
สถานีอุตุนิยมวิทยา	ปริมาณน้ำฝน24 ชม.(mm)	ปริมาณน้ำฝนสะสม(mm.)	ปริมาณฝน ร.ค. (mm.)	สถานะฝนสะสม ปัจจุบันเทียบกับค่าเฉลี่ย 30 ปี	สูงสุด ของภาคเหนือ	-	1,875.7	สถานีอุตุนิยมวิทยา	ปริมาณน้ำฝน24 ชม.(mm)	ปริมาณน้ำฝนสะสม(mm.)	ปริมาณฝน (mm.)	สถานะฝนสะสม ปัจจุบันเทียบกับค่าเฉลี่ย 30 ปี		
					สูงสุด ของภาคกลาง	-	2,086.8							
แม่ฮ่องสอน	ไม่มีฝน	1,119.8	10.4	ต่ำกว่า	สูงสุด ของภาคตะวันออกเฉียงเหนือ	-	2,381.3	เพชรบุรี	ไม่มีฝน	1,133.0	11.6	สูงกว่า		
ดอยอ่างขาง	ไม่มีฝน	1,689.2	***	***	สูงสุด ของภาคใต้ฝั่งตะวันออก	22.8	2,520.0	หนองพลับ สกษ.	-	1,095.0	5.2	สูงกว่า		
เชียงใหม่	ไม่มีฝน	1,875.7	14.0	สูงกว่า	สูงสุด ของภาคใต้ฝั่งตะวันตก	9.6	5,876.0	หัวหิน	ไม่มีฝน	832.6	7.9	ต่ำกว่า		
เชียงใหม่ สกษ.	ไม่มีฝน	1,478.0	11.8	ต่ำกว่า	ภาคตะวันออกเฉียงเหนือ				ประจวบคีรีขันธ์	ไม่มีฝน	1,152.1	15.0	ต่ำกว่า	
ทุ่งช้าง	ไม่มีฝน	1,487.2	13.4	ต่ำกว่า	สถานีอุตุนิยมวิทยา	ปริมาณน้ำฝน24 ชม.(mm)	ปริมาณน้ำฝนสะสม(mm.)	ปริมาณฝน (mm.)	สถานะฝนสะสม ปัจจุบันเทียบกับค่าเฉลี่ย 30 ปี	ชุมพร	ไม่มีฝน	1,695.7	123.3	ต่ำกว่า
พะเยา	-	1,080.0	10.9	ต่ำกว่า						สวี สกษ.	0.2	1,668.4	106.2	ต่ำกว่า
หัววังผา	ไม่มีฝน	1,697.9	11.0	สูงกว่า	เลย สกษ.	ไม่มีฝน	1,239.3	3.1	สูงกว่า	เกาะสมุย	ไม่มีฝน	1,682.1	210.3	สูงกว่า
เด่น	ไม่มีฝน	1,159.3	5.3	สูงกว่า	หนองคาย	-	2,028.8	4.3	สูงกว่า	สุราษฎร์ธานี	ไม่มีฝน	1,439.5	129.4	ต่ำกว่า
แม่สะเรียง	ไม่มีฝน	982.3	7.6	ต่ำกว่า	เลย	ไม่มีฝน	1,406.7	8.7	สูงกว่า	นครศรีธรรมราช	0.5	2,182.1	451.6	สูงกว่า
แม่ใจ สกษ.	-	-	15.9	ต่ำกว่า	อุดรธานี	ไม่มีฝน	1,471.1	2.9	สูงกว่า	นครศรีธรรมราช สกษ.	0.2	2,520.0	312.6	สูงกว่า
เชียงใหม่	ไม่มีฝน	1,179.3	15.9	สูงกว่า	สกลนคร สกษ.	ไม่มีฝน	1,391.7	2.9	ต่ำกว่า	สุราษฎร์ธานี สกษ.	ไม่มีฝน	1,701.6	213.1	สูงกว่า
ลำปาง	-	1,105.5	7.0	สูงกว่า	สกลนคร	ไม่มีฝน	1,345.7	5.6	ต่ำกว่า	พระแสง สอท.	ไม่มีฝน	1,880.1	92.6	สูงกว่า
ลำพูน	ไม่มีฝน	1,313.2	7.4	สูงกว่า	นครพนม	ไม่มีฝน	2,381.3	4.8	สูงกว่า	ฉวาง	ไม่มีฝน	2,328.6	120.6	สูงกว่า
แพร่	ไม่มีฝน	1,394.3	7.8	สูงกว่า	นครพนม สกษ.	ไม่มีฝน	1,669.3	0.6	ต่ำกว่า	พัทลุง สกษ.	7.8	1,966.3	393.2	สูงกว่า
น่าน	ไม่มีฝน	1,412.4	8.6	สูงกว่า	หนองบัวลำภู	ไม่มีฝน	1,537.8	***	***	สงขลา	17.7	1,890.5	444.7	สูงกว่า
น่าน สกษ.	ไม่มีฝน	1,387.1	9.7	สูงกว่า	ขอนแก่น	ไม่มีฝน	1,367.4	4.1	สูงกว่า	หาดใหญ่	21.6	1,181.2	267.7	ต่ำกว่า
ลำปาง สกษ.	ไม่มีฝน	1,156.4	1.5	สูงกว่า	มหาสารคาม	ไม่มีฝน	1,729.8	3.1	สูงกว่า	คอนขันธ์ สกษ.	22.8	1,740.3	322.5	สูงกว่า
อุดรดิตถ์	ไม่มีฝน	1,358.0	5.0	ต่ำกว่า	มุกดาหาร	ไม่มีฝน	1,307.1	2.6	ต่ำกว่า	สะเดา	6.2	1,109.5	218.6	ต่ำกว่า
สุโขทัย	ไม่มีฝน	1,272.4	9.5	ต่ำกว่า	กาฬสินธุ์	ไม่มีฝน	1,462.3	2.3	สูงกว่า	ปัตตานี	9.5	1,488.0	378.3	สูงกว่า
ศรีสำโรง สกษ.	-	1,390.3	6.4	สูงกว่า	กาฬสินธุ์	ไม่มีฝน	1,462.3	2.3	สูงกว่า	ยะลา สกษ.	8.8	1,525.8	***	***
นลัมสีก	ไม่มีฝน	1,086.3	4.5	สูงกว่า	ชัยภูมิ	ไม่มีฝน	1,272.5	4.1	สูงกว่า	นราธิวาส	-	2,085.1	562.5	สูงกว่า
แม่สอด	ไม่มีฝน	1,187.3	5.9	ต่ำกว่า	ร้อยเอ็ด สกษ.	ไม่มีฝน	1,549.4	1.7	สูงกว่า	ภาคใต้ฝั่งตะวันตก				
ตาก	ไม่มีฝน	1,150.5	5.1	สูงกว่า	ร้อยเอ็ด	ไม่มีฝน	1,487.4	2.1	สูงกว่า	สถานีอุตุนิยมวิทยา	ปริมาณน้ำฝน24 ชม.(mm)	ปริมาณน้ำฝนสะสม(mm.)	ปริมาณฝน (mm.)	สถานะฝนสะสม ปัจจุบันเทียบกับค่าเฉลี่ย 30 ปี
เขื่อนภูมิพล	ไม่มีฝน	1,122.3	8.0	สูงกว่า	อุบลราชธานี (ศูนย์)	ไม่มีฝน	1,905.7	1.0	สูงกว่า					
พิษณุโลก	ไม่มีฝน	1,380.6	11.1	สูงกว่า	อุบลราชธานี สกษ.	ไม่มีฝน	1,630.9	2.6	ต่ำกว่า	ระนอง	ไม่มีฝน	4,912.10	37.90	สูงกว่า
เพชรบูรณ์	ไม่มีฝน	1,040.6	7.8	ต่ำกว่า	ศรีสะเกษ	ไม่มีฝน	1,346.4	0.8	ต่ำกว่า	ตะกั่วป่า	ไม่มีฝน	5,876.00	48.30	สูงกว่า
กำแพงเพชร	ไม่มีฝน	1,168.8	6.7	ต่ำกว่า	ท่าตูม	-	1,361.2	1.0	ต่ำกว่า	กระบี่	ไม่มีฝน	2,316.20	67.80	สูงกว่า
อุ้มผาง	ไม่มีฝน	1,385.8	5.1	ต่ำกว่า	นรราชสีมา	ไม่มีฝน	1,222.6	2.7	สูงกว่า	ภูเก็ต	ไม่มีฝน	2,538.30	72.40	สูงกว่า
พิจิตร สกษ.	ไม่มีฝน	1,170.2	8.7	ต่ำกว่า	สุรินทร์	ไม่มีฝน	1,406.2	1.9	ต่ำกว่า	ภูเก็ต (ศูนย์)	ไม่มีฝน	3,901.00	67.40	สูงกว่า
ดอนเจดีย์ สกษ.	ไม่มีฝน	1,632.5	7.1	สูงกว่า	สุรินทร์ สกษ.	-	1,360.7	0.8	ต่ำกว่า	เกาะลันตา	ไม่มีฝน	2,555.00	55.60	สูงกว่า
วิเชียรบุรี	ไม่มีฝน	1,085.6	4.3	ต่ำกว่า	ไซคชัย	ไม่มีฝน	1,003.6	3.2	ต่ำกว่า	ตรัง	9.6	2,573.60	125.40	สูงกว่า
ภาคกลาง					ปากช่อง สกษ.	ไม่มีฝน	764.5	3.6	ต่ำกว่า	สตูล	2.2	1,870.60	96.90	สูงกว่า
สถานีอุตุนิยมวิทยา	ปริมาณน้ำฝน24 ชม.(mm)	ปริมาณน้ำฝนสะสม(mm.)	ปริมาณฝน ร.ค. (mm.)	สถานะฝนสะสม ปัจจุบันเทียบกับค่าเฉลี่ย 30 ปี	นางรอง	ไม่มีฝน	1,299.0	3.4	สูงกว่า	สรุปปริมาณฝนมาก	สถานีอุตุนิยมวิทยา	ปริมาณน้ำฝน24 ชม.(mm)	ปริมาณน้ำฝนสะสม(mm.)	
					บุรีรัมย์	ไม่มีฝน	1,361.7	1.5	ต่ำกว่า					
นครสวรรค์	ไม่มีฝน	1,538.8	4.6	สูงกว่า	ภาคตะวันออก				1	คอนขันธ์ สกษ.	22.8	1,740.3		
ตากฟ้า สกษ.	ไม่มีฝน	1,300.3	3.0	สูงกว่า	สถานีอุตุนิยมวิทยา	ปริมาณน้ำฝน24 ชม.(mm)	ปริมาณน้ำฝนสะสม(mm.)	ปริมาณฝน (mm.)	สถานะฝนสะสม ปัจจุบันเทียบกับค่าเฉลี่ย 30 ปี	2	หาดใหญ่	21.6	1,181.2	
ชัยนาท สกษ.	ไม่มีฝน	1,246.3	8.2	สูงกว่า						3	สงขลา	17.7	1,890.5	
อุทัยธานี	ไม่มีฝน	1,068.1	0.8	ต่ำกว่า	นครนายก	ไม่มีฝน	3,106.8	***	***	4	ตรัง	9.6	2,573.6	
พระนครศรีอยุธยา	ไม่มีฝน	1,029.1	***	***	ปราจีนบุรี	ไม่มีฝน	1,726.9	5.0	สูงกว่า	5	ปัตตานี	9.5	1,488.0	
บัวชุม	ไม่มีฝน	1,140.1	2.5	สูงกว่า	กบินทร์บุรี	ไม่มีฝน	1,704.3	3.9	สูงกว่า	ปริมาณฝนสูงสุด		คอนขันธ์ สกษ.	22.8	1,740.3
ปทุมธานี สกษ.	ไม่มีฝน	1,027.5	5.7	สูงกว่า	สระแก้ว	ไม่มีฝน	1,451.4	5.0	สูงกว่า	ฝนสะสมสูงสุด		ตะกั่วป่า	ไม่มีฝน	5,876.0
สมุทรปราการ สกษ.	ไม่มีฝน	2,060.9	***	***	ฉะเชิงเทรา	ไม่มีฝน	1,319.3	-	สูงกว่า					
ทองผาภูมิ	ไม่มีฝน	1,341.0	4.7	ต่ำกว่า	ชลบุรี	ไม่มีฝน	1,463.2	5.5	สูงกว่า					
สุพรรณบุรี	ไม่มีฝน	1,090.9	6.7	สูงกว่า	เกาะสีชัง	ไม่มีฝน	1,038.1	8.5	ต่ำกว่า					
ลพบุรี	ไม่มีฝน	1,140.2	4.5	สูงกว่า	ทัพป่า	ไม่มีฝน	1,374.8	8.3	สูงกว่า					
อุทงคะ สกษ.	ไม่มีฝน	851.0	8.0	ต่ำกว่า	ลจบุรีประเทศ	ไม่มีฝน	985.8	4.8	ต่ำกว่า					
สนามบินสุวรรณภูมิ	ไม่มีฝน	879.7	0.8	ต่ำกว่า	แหลมฉบัง	ไม่มีฝน	114.1	8.2	ต่ำกว่า					
สมุทรสงคราม	ไม่มีฝน	591.4	***	***	สัตหีบ	ไม่มีฝน	1,459.3	10.5	สูงกว่า					
กาญจนบุรี	ไม่มีฝน	1,194.8	6.2	สูงกว่า	ระยอง	ไม่มีฝน	1,308.5	5.9	ต่ำกว่า					
นครปฐม	ไม่มีฝน	790.6	2.9	ต่ำกว่า	หัวไผ่ สกษ.	ไม่มีฝน	1,639.2	11.6	ต่ำกว่า					
กรุงเทพฯ บางนา สกษ.	ไม่มีฝน	2,086.8	8.5	สูงกว่า	จันทบุรี	ไม่มีฝน	3,449.4	6.8	สูงกว่า					
กรุงเทพฯ ท่าเรือคลองเตย	-	1,997.2	9.5	สูงกว่า	พัลวัน สกษ.	-	3,606.1	12.3	ต่ำกว่า					
กรุงเทพฯ หนองจอก	ไม่มีฝน	1,998.5	6.3	สูงกว่า	ตราด	ไม่มีฝน	5,734.8	21.3	สูงกว่า					
สนามบินดอนเมือง	ไม่มีฝน	-	6.1	ต่ำกว่า										
ปาร์ก	ไม่มีฝน	-	5.7	ต่ำกว่า										
ราชบุรี	ไม่มีฝน	1,242.9	-	ต่ำกว่า										

สัญลักษณ์ ***ไม่มีข้อมูล - ยังไม่ได้รับรายงาน/ไม่มีข้อมูล/ไม่มีฝน

หมายเหตุ ได้รับรายงานเพิ่มเติมโดยการบันทึกของเจ้าหน้าที่เป็นรายวัน ณ เวลา 07:00 น.

ปริมาณฝนสูงสุดรายวันเท่ากับ 78.0 มม. ที่ อ.ไม่แก่น จ.ปัตตานี

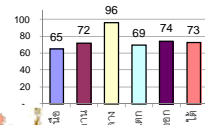
รายงานสรุปสภาพน้ำในอ่างเก็บน้ำขนาดใหญ่และขนาดกลาง

รายงานสถานการณ์ ณ วันที่ 19 ธันวาคม 2559

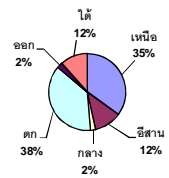
ปริมาณน้ำในอ่างที่ใช้การได้ในสัปดาห์นี้ + มากกว่า / - น้อยกว่า สัปดาห์ก่อน **1,332.59** ล้าน ลบ.ม.

สถานการณ์ปริมาณน้ำในอ่างเก็บน้ำที่ใช้ในกิจกรรมท่องเที่ยว มากกว่าปริมาณน้ำไหลเข้าอ่าง เนื่องด้วยเก็บสัปดาห์ที่ผ่านมา ครัวเรือนอย่างระมัดระวัง

% ปริมาณน้ำรวมแต่ละภาคปัจจุบัน



ปริมาณน้ำรวมทั้งประเทศ 70,921 ล้าน ลบ.ม. (100%)



เปรียบเทียบปริมาณน้ำรวมประเทศปัจจุบันกับปี 59 และ ปี 58

วันที่ 19 ธันวาคม 2559 เท่ากับ

49,079 ล้าน ลบ.ม. หรือ เท่ากับ

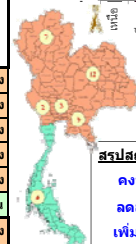
69%

วันที่ 19 ธันวาคม 2558 เท่ากับ

40,368 ล้าน ลบ.ม. หรือ เท่ากับ

57%

ภาค	สถานการณ์ปริมาณน้ำในอ่าง				ปริมาณน้ำเปลี่ยนแปลง (ล้าน ม.³)	สถานะ
	ลดลง (แห่ง)	คงที่ (แห่ง)	เพิ่มขึ้น (แห่ง)	รวม (แห่ง)		
ภาคเหนือ	3	2	2	7	-179.00	ปริมาณน้ำในอ่างเก็บน้ำลดลง
ภาคตะวันออกเฉียงเหนือ	11	1	-	12	-93.00	ปริมาณน้ำในอ่างเก็บน้ำลดลง
ภาคกลาง	1	2	-	3	-30.00	ปริมาณน้ำในอ่างเก็บน้ำลดลง
ภาคตะวันออก	2	-	-	2	-1031.00	ปริมาณน้ำในอ่างเก็บน้ำลดลง
ภาคตะวันออกเฉียงเหนือ	8	2	-	10	-23.59	ปริมาณน้ำในอ่างเก็บน้ำลดลง
ภาคใต้	-	2	2	4	24.00	ปริมาณน้ำในอ่างเก็บน้ำเพิ่มขึ้น
รวมทั้งประเทศ	25	9	4	38	-1332.59	ปริมาณน้ำในอ่างเก็บน้ำลดลง



สรุปสถานการณ์ปริมาณน้ำในอ่าง

คงที่	9	อ่าง
ลดลง	25	อ่าง
เพิ่มขึ้น	4	อ่าง

ภาค	อ่างเก็บน้ำ	ความจุที่ใช้งาน (ล้าน ม.³)	ปริมาณน้ำที่ใช้งานได้ (ล้าน ม.³)	ใช้การได้จริง (ล้าน ม.³)	ปริมาณน้ำรวม วันที่ 19 ธันวาคม 2558 (ล้าน ม.³)	%	ปัจจุบัน วันที่ 19 ธันวาคม 2559				สัปดาห์ก่อน วันที่ 13 ธันวาคม 2559				ปริมาณน้ำ + เพิ่มขึ้น - ลดลง (ล้าน ม.³)	สถานการณ์ในอ่าง
							ปริมาณน้ำรวม		ปริมาณน้ำใช้การได้จริง		ปริมาณน้ำรวม		ปริมาณน้ำใช้การได้จริง			
							ปริมาณน้ำรวม (ล้าน ม.³)	%	ปริมาณน้ำรวม (ล้าน ม.³)	%	ปริมาณน้ำรวม (ล้าน ม.³)	%	ปริมาณน้ำรวม (ล้าน ม.³)	%		
ภาคเหนือ (7)																
ภูมิพล (2)	ตาก	13,462	3,800	9,662	4,980	37%	7,141	53%	3,341	25%	7,186	53%	3,386	25%	-45.00	ลดลง
สิริกิติ์ (2)	อุดรธานี	9,510	2,850	6,660	4,799	50%	7,520	79%	4,670	49%	7,627	80%	4,777	50%	-107.00	ลดลง
แม่กวด	เชียงใหม่	265	12	253	74	28%	181	68%	169	64%	181	68%	169	64%	-	คงที่
แม่กวด	เชียงใหม่	263	14	249	30	11%	114	43%	100	38%	113	43%	99	38%	1.00	เพิ่มขึ้น
กุ่ม	ลำปาง	106	3	103	27	25%	99	93%	96	91%	98	92%	95	90%	1.00	เพิ่มขึ้น
กุ่ม	ลำปาง	170	6	164	28	16%	180	106%	174	102%	180	106%	174	102%	-	คงที่
แควน้อย	พิษณุโลก	939	43	896	396	42%	874	93%	831	88%	903	96%	860	92%	-29.00	ลดลง
รวมภาคเหนือ	34.85%	24,715	6,728	17,987	10,334	42%	16,109	65%	9,381	38%	16,288	66%	9,560	39%	-179.00	ลดลง
ภาคตะวันออกเฉียงเหนือ (12)																
ห้วยหลวง	อุดรธานี	136	7	129	37	27%	104	76%	97	71%	106	78%	99	73%	-2.00	ลดลง
น้ำอูน	สกลนคร	520	45	475	197	38%	272	52%	227	44%	275	53%	230	44%	-3.00	ลดลง
น้ำพอง (2)	สกลนคร	165	8	157	67	41%	63	38%	55	33%	64	39%	56	34%	-1.00	ลดลง
จุฬารัตน์ (2)	ชัยภูมิ	164	37	127	84	51%	157	96%	120	73%	160	98%	123	75%	-3.00	ลดลง
อุบลรัตน์ (2)	ขอนแก่น	2,431	581	1,850	756	31%	2,236	92%	1,655	68%	2,295	94%	1,714	71%	-59.00	ลดลง
ลำปาว	กาฬสินธุ์	1,980	100	1,880	929	47%	1,127	57%	1,027	52%	1,133	57%	1,033	52%	-6.00	ลดลง
ลำดอง	นครราชสีมา	314	22	292	126	40%	121	39%	99	32%	122	39%	100	32%	-1.00	ลดลง
ลำพระเพลิง	นครราชสีมา	155	1	154	87	56%	71	46%	70	45%	72	46%	71	46%	-1.00	ลดลง
มูลบน	นครราชสีมา	141	7	134	51	36%	70	50%	63	45%	71	50%	64	45%	-1.00	ลดลง
ลำน้ำพระยา	นครราชสีมา	275	7	268	99	36%	129	47%	122	44%	130	47%	123	45%	-1.00	ลดลง
ลำน้ำมูล	บุรีรัมย์	121	3	118	67	55%	64	53%	61	50%	64	53%	61	50%	-	คงที่
สิรินธร (2)	อุบลราชธานี	1,966	831	1,135	1,367	70%	1,621	82%	790	40%	1,636	83%	805	41%	-15.00	ลดลง
รวมภาคตะวันออกเฉียงเหนือ	11.80%	8,369	1,649	6,720	3,867	46%	6,035	72%	4,386	52%	6,129	73%	4,479	54%	-93.00	ลดลง
ภาคกลาง (3)																
ป่าสักชลสิทธิ์	ลพบุรี	960	3	957	544	57%	906	94%	903	94%	936	98%	933	97%	-30.00	ลดลง
ห้วยเสลา	อุทัยธานี	160	17	143	50	31%	161	101%	144	90%	161	101%	144	90%	-	คงที่
กระเสียว	สุพรรณบุรี	240	40	200	75	31%	242	101%	202	84%	242	101%	202	84%	-	คงที่
รวมภาคกลาง	1.92%	1,360	60	1,300	669	49%	1,309	96%	1,249	92%	1,339	98%	1,279	94%	-30.00	ลดลง
ภาคตะวันออก (2)																
ศรีนครินทร์ (2)	กาญจนบุรี	17,745	10,265	7,480	12,930	73%	12,635	71%	2,370	13%	13,645	77%	3,380	19%	-1,010.00	ลดลง
วชิราลงกรณ (2)	กาญจนบุรี	8,860	3,012	5,848	5,252	59%	5,774	65%	2,762	31%	5,795	65%	2,783	31%	-21.00	ลดลง
รวมภาคตะวันออก	37.51%	26,605	13,277	13,328	18,182	68%	18,409	69%	5,132	19%	19,440	73%	6,163	23%	-1,031.00	ลดลง
ภาคใต้ (6+4)																
ขุนด่าน	นครนายก	224	5.00	219	184	82%	217	97%	212	95%	219	98%	214	96%	-2.00	ลดลง
คลองสิียด	ฉะเชิงเทรา	420	30.00	390	229	55%	253	60%	223	53%	266	63%	236	56%	-13.00	ลดลง
บางพระ (3)	ชลบุรี	117	12.00	105	47	40%	97	83%	85	73%	98	84%	86	74%	-1.00	ลดลง
หนองปลาไหล (3)	ระยอง	164	13.75	150	161	98%	110	67%	96	59%	110	67%	96	59%	-	คงที่
ประแสร์ (3)	ระยอง	295	20.00	275	255	86%	211	72%	191	65%	216	73%	196	66%	-5.00	ลดลง
มาบประชัน (3)	ระยอง	17	0.72	16	12	72%	10	61%	9	57%	10	61%	9.49	57%	-0.08	ลดลง
หนองค้อ (3)	ระยอง	21	1.00	20	7	34%	13	60%	12	55%	13	60%	11.87	55%	-0.07	ลดลง
ฉกกราย (3)	ระยอง	79	3.00	76	70	88%	69	87%	66	84%	71	89%	67.96	86%	-1.52	ลดลง
คลองใหญ่ (3)	ระยอง	45	3.00	42	34	75%	30	66%	27	59%	31	68%	27.92	61%	-0.91	ลดลง
นุดินทรจันดา	ปราจีนบุรี	295	19.00	276	-	0%	239	81%	220	75%	239	81%	220.00	75%	-	คงที่
รวมภาคใต้	2.37%	1,678	107	1,570	1,000	60%	1,249	74%	1,142	68%	1,273	76%	1,165	69%	-23.59	ลดลง
ภาคใต้ (4)																
แก่งกระจาน	เพชรบุรี	710	65	645	323	45%	370	52%	305	43%	370	52%	305	43%	-	คงที่
ปราณบุรี	ประจวบคีรีขันธ์	391	18	373	132	34%	155	40%	137	35%	155	40%	137	35%	-	คงที่
รัชชประภา (2)	สุราษฎร์ธานี	5,639	1,352	4,287	4,816	85%	4,949	88%	3,597	64%	4,937	88%	3,585	64%	12.00	เพิ่มขึ้น
บางกลาง (2)	ยะลา	1,454	276	1,178	1,045	72%	495	34%	219	15%	483	33%	207	14%	12.00	เพิ่มขึ้น
รวมภาคใต้	11.55%	8,194	1,711	6,483	6,316	77%	5,969	73%	4,258	52%	5,945	73%	4,234	52%	24.00	เพิ่มขึ้น
รวมทั้งประเทศ	100%(38)	70,921	23,532	47,388	40,368	57%	49,079	69%	25,548	36%	50,413	71%	26,880	38%	-1,332.59	ลดลง

ที่มาข้อมูล : ตารางสรุปสภาพน้ำในอ่างเก็บน้ำขนาดใหญ่ทั่วประเทศ และตารางสรุปสภาพน้ำในอ่างเก็บน้ำภาคตะวันออก กรมชลประทาน

หมายเหตุ :

- 1) อ่างเก็บน้ำขนาดใหญ่ หมายถึง อ่างเก็บน้ำที่มีความจุตั้งแต่ 100 ล้าน ลบ.ม. ขึ้นไป
- 2) เป็นอ่างเก็บน้ำอยู่ในความรับผิดชอบของกรมไฟฟ้าฝ่ายผลิตแห่งประเทศไทย(10) นอกนั้นอยู่ในความรับผิดชอบของกรมชลประทาน (28)
- 3) เป็นอ่างเก็บน้ำขนาดกลางที่มีความสำคัญต่อการชลประทานและการประปาฯ ของลุ่มน้ำชายฝั่งทะเลตะวันออก
- 4) ที่มา : กรมชลประทาน และกรมไฟฟ้าฝ่ายผลิตแห่งประเทศไทย
- 5) จังหวัดที่มีอ่างเก็บน้ำขนาดใหญ่มีจำนวน 26 จังหวัด ไม่มี 50 จังหวัด

รท. นายถียง ระดมเกียรติทองอ่าง



ศูนย์เขื่อนฯ



ศูนย์ป้องกันวิกฤตน้ำ กรมทรัพยากรน้ำ

ลำดับของเขื่อนตามความจุ

- 1.ศรีนครินทร์ 2.ภูมิพล 3.สิริกิติ์ 4.วชิราลงกรณ 5.รัชชประภา
- 6.อุบลรัตน์ 7.สิรินธร 8.บางกลาง 9.ลำปาว 10.ป่าสัก

ลำดับของเขื่อนตามปริมาณน้ำใช้การได้

- 1.ภูมิพล 2.ศรีนครินทร์ 3.สิริกิติ์ 4.วชิราลงกรณ 5.รัชชประภา
- 6.ลำปาว 7.อุบลรัตน์ 8.บางกลาง 9.สิรินธร 10.ป่าสัก

เผยไทยหนาวเย็นต่อเนื่อง แนวระว่างอากาศเปลี่ยนเร็ว

กรมอุตุนิยมวิทยา พยากรณ์อากาศ ๒๔ ชั่วโมงข้างหน้า ประเทศไทยตอนบนยังคงมีอากาศหนาวเย็นและมีหมอกในตอนเช้า ส่วนกรุงเทพมหานครและปริมณฑลมีอากาศเย็นกับมีหมอกบางในตอนเช้า ขอให้ประชาชนบริเวณประเทศไทยตอนบน รักษาสุขภาพเนื่องจากสภาพอากาศที่เปลี่ยนแปลงไว้ด้วย สำหรับภาคใต้มีฝนฟ้าคะนองบางแห่ง โดยคลื่นลมบริเวณอ่าวไทย มีกำลังปานกลาง ทะเลคลื่นสูงประมาณ ๒ เมตร ขอให้ชาวเรือเดินเรือด้วยความระมัดระวัง พยากรณ์อากาศสำหรับประเทศไทย ตั้งแต่ ๖.๐๐ น.วันนี้ถึง ๖.๐๐ น.วันพรุ่งนี้

ภาคเหนืออากาศเย็นถึงหนาว กับมีหมอกในตอนเช้า อุณหภูมิต่ำสุด ๑๕-๑๙ องศาเซลเซียส อุณหภูมิสูงสุด ๒๕-๓๐ องศาเซลเซียส บริเวณยอดดอยอากาศหนาวถึงหนาวจัด อุณหภูมิต่ำสุด ๓-๙ องศาเซลเซียส กับมีน้ำค้างแข็งบางแห่ง ลมตะวันออกเฉียงเหนือ ความเร็ว ๑๐-๒๕ กม./ชม.

ภาคตะวันออกเฉียงเหนืออากาศเย็นถึงหนาว กับมีหมอกในตอนเช้า อุณหภูมิต่ำสุด ๑๕-๑๘ องศาเซลเซียส อุณหภูมิสูงสุด ๒๕-๒๘ องศาเซลเซียส บริเวณยอดภูอากาศหนาวถึงหนาวจัด อุณหภูมิต่ำสุด ๖-๑๐ องศาเซลเซียส ลมตะวันออกเฉียงเหนือ ความเร็ว ๑๕-๓๕ กม./ชม.

ภาคกลางอากาศเย็น กับมีหมอกในตอนเช้า อุณหภูมิต่ำสุด ๑๙-๒๑ องศาเซลเซียส อุณหภูมิสูงสุด ๒๘-๓๐ องศาเซลเซียส ลมตะวันออกเฉียงเหนือ ความเร็ว ๑๕-๓๐ กม./ชม.

ภาคตะวันออกอากาศเย็น กับมีหมอกในตอนเช้า อุณหภูมิต่ำสุด ๑๙-๒๒ องศาเซลเซียส อุณหภูมิสูงสุด ๓๐-๓๑ องศาเซลเซียส ลมตะวันออกเฉียงเหนือ ความเร็ว ๑๕-๓๕ กม./ชม. ทะเลมีคลื่นสูง ๑-๒ เมตร ห่างฝั่งคลื่นสูงประมาณ ๒ เมตร

ภาคใต้ (ฝั่งตะวันออก)มีเมฆมาก กับมีฝนฟ้าคะนอง ร้อยละ ๓๐ ของพื้นที่ ส่วนมาก บริเวณจังหวัดสุราษฎร์ธานี นครศรีธรรมราช สงขลา ยะลา ปัตตานี และนราธิวาส อุณหภูมิต่ำสุด ๑๙-๒๔ องศาเซลเซียส อุณหภูมิสูงสุด ๒๗-๓๓ องศาเซลเซียส ลมตะวันออกเฉียงเหนือ ความเร็ว ๒๐-๓๕ กม./ชม. ทะเลมีคลื่นสูงประมาณ ๒ เมตร บริเวณที่มีฝนฟ้าคะนองคลื่นสูงมากกว่า ๒ เมตร

ภาคใต้ (ฝั่งตะวันตก)มีเมฆเป็นส่วนมาก กับมีฝนฟ้าคะนอง ร้อยละ ๒๐ ของพื้นที่ ส่วนมาก บริเวณจังหวัดกระบี่ ตรัง และสตูล อุณหภูมิต่ำสุด ๒๒-๒๔ องศาเซลเซียส อุณหภูมิสูงสุด ๒๖-๓๓ องศาเซลเซียส ลมตะวันออกเฉียงเหนือ ความเร็ว ๑๕-๓๕ กม./ชม. ทะเลมีคลื่นสูง ๑-๒ เมตร ห่างฝั่งคลื่นสูงประมาณ ๒ เมตร

กรุงเทพมหานครและปริมณฑลอากาศเย็น กับมีหมอกบางในตอนเช้า อุณหภูมิต่ำสุด ๒๑-๒๒ องศาเซลเซียส อุณหภูมิสูงสุด ๓๐-๓๒ องศาเซลเซียส ลมตะวันออกเฉียงเหนือ ความเร็ว ๑๕-๓๐ กม./ชม.

กรมชลประธาณ ระบุ น้ำยังท่วมขัง สุราษฎร์-นครศรี-สงขลา น้ำยังท่วมขัง

กรมชลประธาณ ระบุ น้ำยังท่วมขัง สุราษฎร์-นครศรี-สงขลา ส่งเครื่องสูบน้ำ ๙๖ เครื่อง เครื่องผลักดันน้ำ ๕๓ เครื่อง ช่วยเต็มที่

ศูนย์ประมวลและวิเคราะห์สถานการณ์น้ำ กรมชลประธาณ กระทรวงเกษตรและสหกรณ์ รายงานสถานการณ์น้ำท่วมว่า ปัจจุบันยังคงมีจังหวัดที่มีสถานการณ์น้ำท่วมในพื้นที่ลุ่มต่ำ น้ำล้นตลิ่ง และมีปัญหาเรื่องการระบายน้ำเนื่องจากได้รับอิทธิพลจากน้ำทะเลหนุนรวม ๓ จังหวัด ประกอบด้วย จังหวัดสุราษฎร์ธานี นครศรีธรรมราช และสงขลา กรมชลประธาณ ส่งเครื่องสูบน้ำ ๙๖ เครื่อง เครื่องผลักดันน้ำ ๕๓ เครื่อง และรถแบคโฮ ๑๑ คัน เพื่อเร่งการระบายน้ำ โดย จังหวัดสุราษฎร์ธานี ปัจจุบันระดับน้ำที่ท่วมขังบริเวณตลาดไชยาลดลงปกติแล้ว ยังเหลือบางส่วนของบริเวณที่ว่าการอำเภอ ส่วนในพื้นที่ อ.บ้านนาสาร อ.บ้านนาเดิม และ อ.เคียนซา ยังมีน้ำท่วมขังที่ลุ่มต่ำและพื้นที่การเกษตรเป็นบางแห่งริมแม่น้ำตาปี ระดับน้ำในแม่น้ำตาปี มีแนวโน้มลดลงสำหรับ อ.พุนพิน ยังคงท่วมขังที่ลุ่มต่ำบริเวณแม่น้ำตาปี รอกการระบายลงสู่ทะเล

ส่วนจังหวัดนครศรีธรรมราช ระดับน้ำในตัวเมืองนครศรีธรรมราช และพื้นที่โดยรอบๆ ลดลงเข้าสู่ภาวะปกติแล้ว แต่ยังคงมีน้ำท่วมขังในพื้นที่ลุ่มต่ำการเกษตรและพื้นที่ลุ่มน้ำปากพนัง มีระดับน้ำลดลงโดยเฉลี่ยประมาณ ๐.๓๐-๐.๕๐ ม. สำหรับคลองระบายน้ำสายต่างๆ มีระดับน้ำลดลง ซึ่งในการระบายน้ำจะใช้ประตูระบายน้ำตามแนวคันกันน้ำแบ่งน้ำเค็ม-น้ำจืด ระบายน้ำออกจากพื้นที่ แต่ยังมีน้ำในพื้นที่บางส่วนในที่ลุ่มไม่สามารถระบายออกได้ จึงจำเป็นต้องใช้เครื่องสูบน้ำในการระบายน้ำ

ออกจากพื้นที่ ด้าน จังหวัดสงขลา ปัจจุบันสถานการณ์น้ำในพื้นที่คาบสมุทรสติงพระยังมีน้ำท่วมขังในพื้นที่ลุ่มต่ำในชุมชนริมทะเลสาบ แนวนโน้มลดลง ถนนสายหลัก และพื้นที่เศรษฐกิจไม่ได้รับผลกระทบ และพื้นที่ส่วนใหญ่เข้าสู่ภาวะปกติแล้ว (ไอ เอ็น เอ็น)

สุราษฎร์ธานีเหลือท่วม๔๐.-สมุย,ท่าชนะ,ไชยา,ท่าฉาง

สุราษฎร์ธานี เหลือพื้นที่ท่วมขัง ๔ อำเภอ เกาะสมุย ท่าชนะ ไชยา และท่าฉาง สรุปลความเสียหาย ๒๑๐ ล้านบาท

นายอวยชัย อินทร์นาค ผู้ว่าราชการจังหวัดสุราษฎร์ธานี เป็นประธานการประชุมศูนย์บัญชาการเหตุการณ์ (อุทกภัย วาตภัย ดินโคลนถล่ม) จังหวัดสุราษฎร์ธานี โดยที่ประชุมรับทราบ สถานการณ์อุทกภัย น้ำท่วมขัง เริ่มคลี่คลายเข้าสู่ภาวะปกติ จำนวน ๑๑ อำเภอ พื้นที่เฝ้าระวัง น้ำท่วมขังพื้นที่ราบลุ่มริมฝั่งแม่น้ำตาปี ๒ อำเภอ คือ อำเภอพุนพิน และอำเภอเมือง ยังมีพื้นที่ประสบภัย น้ำท่วมขัง ๔ อำเภอ ได้แก่ เกาะสมุย ท่าชนะ ไชยา และท่าฉาง ผู้ว่าราชการจังหวัดสุราษฎร์ธานีได้สั่งการไปยังทุกหน่วยงานที่เกี่ยวข้อง เตรียมพร้อมบุคคล เรือท้องแบน เครื่องสูบน้ำ อุปกรณ์กู้ภัย พร้อมปฏิบัติงาน แขวงทางหลวง แขวงทางหลวงชนบท โครงการชลประทานจังหวัด อบจ. เฝ้าระวังเส้นทางพื้นที่น้ำท่วมและดินสไลด์ทับเส้นทาง สามารถเข้าช่วยเหลือได้ทันที สำนักงานเจ้าท่าภูมิภาคสาขาสุราษฎร์ธานี เกาะสมุย เกาะพะงัน ดูแลเรื่องการเดินเรือทางน้ำ และอำนวยความสะดวกนอกจากนั้นยังมอบหมาย ปภ.สำรวจความต้องการและเตรียมพร้อมถุงยังชีพ น้ำดื่มฯ เพื่อแจกจ่ายผู้ประสบภัยในพื้นที่ และจังหวัดฯ ได้จัดตั้งศูนย์บริจาค ฌ สนง.ปภ.จังหวัดสุราษฎร์ธานี ศาลากลางจังหวัดสุราษฎร์ธานี

สำหรับสถานการณ์อุทกภัย วาตภัย และดินถล่ม จ.สุราษฎร์ธานี ระหว่างวันที่ ๒-๑๘ ธันวาคม ๒๕๕๙ น้ำท่วมพื้นที่เสี่ยงภัย ๑๗ อำเภอ ๑๑๔ ตำบล ๘๕๕ หมู่บ้าน ๒๐ ชุมชน ราษฎรได้รับความเดือดร้อน ๓๗๓๕๒ ครัวเรือน ๑๓๑,๒๔๗ คน เสียชีวิต ๕ ราย บ้านพักอาศัยเสียหายบางส่วน ๑,๗๔๔ หลัง ปศุสัตว์(วัว) ๑ ตัว สัตว์ปีก ๓๒๐ ตัว พื้นที่การเกษตร ๘,๙๑๔ ไร่ บ่อปลาเสียหาย ๔๔๓ บ่อ ถนนชำรุดเสียหาย ๒๗๑ สาย สะพาน คอสะพานชำรุด ๓๐ แห่ง ฝาย ๒๑ แห่ง ท่อระบายน้ำ ๔๓ แห่ง วัด ๒ แห่ง สถานที่ราชการ ๒ แห่ง มูลค่าความเสียหายเบื้องต้นประมาณ ๒๑๐ ล้านบาท

น้ำยังท่วม ๓ อ.เมืองคอน สูง ๒ ม.-ทะเลหนุน

๓ อำเภอ ลุ่มน้ำปากพนังเมืองคอน น้ำยังท่วม สูงสุด ๒ เมตร พบภาวะทะเลหนุนปัจจัยหลักทำระบายซ้ำคาดว่าอีก ๑ สัปดาห์ สถานการณ์น่าจะกลับเข้าสู่ภาวะปกติ

นายชัยวัช ติวบรร หัวหน้าสำนักงานป้องกันและบรรเทาสาธารณภัยจังหวัดนครศรีธรรมราช เปิดเผยกับสำนักข่าว ไอ.เอ็น.เอ็น. ว่า สถานการณ์น้ำท่วมใน จ.นครศรีธรรมราช ปัจจุบันแม้หลายพื้นที่ระดับน้ำจะลดลงจนแห้งสนิท แต่ล่าสุดพบว่า ยังมีน้ำท่วมขังในพื้นที่ลุ่มน้ำปากพนัง ๓ อำเภอ คือ อ.เมืองนครศรีธรรมราช, เฉลิมพระเกียรติ และ ปากพนัง วัดระดับสูงสุดประมาณ ๒ เมตร เบื้องต้นพบระดับน้ำมีแนวโน้มลดลงเรื่อย ๆ โดยหลายหน่วยงานกำลังอยู่ระหว่างเร่งให้ความช่วยเหลือสูบน้ำออก คาดว่าอีก ๑ สัปดาห์ สถานการณ์น่าจะกลับเข้าสู่ภาวะปกติ แต่ทั้งนี้ต้องขึ้นอยู่กับปัจจัยภาวะน้ำทะเลหนุนสูงด้วยเพราะมีส่วนสำคัญอย่างมากในการระบายมวลน้ำที่ท่วมขังอยู่ออกจากพื้นที่นายชัยวัช กล่าวต่ออีกว่า ในส่วนของการสำรวจความเสียหายของพื้นที่ทางการเกษตร รวมถึงบ้านเรือนประชาชนนั้น ขณะนี้ยังไม่สามารถยืนยันตัวเลขภาพรวมได้ เนื่องจากบางจุดมีน้ำท่วมขังอยู่ จึงต้องรอให้น้ำแห้งก่อน จึงจะสามารถสรุปผลสำหรับนำไปใช้ประกอบการช่วยเหลือต่อไป (ไอ เอ็น เอ็น)