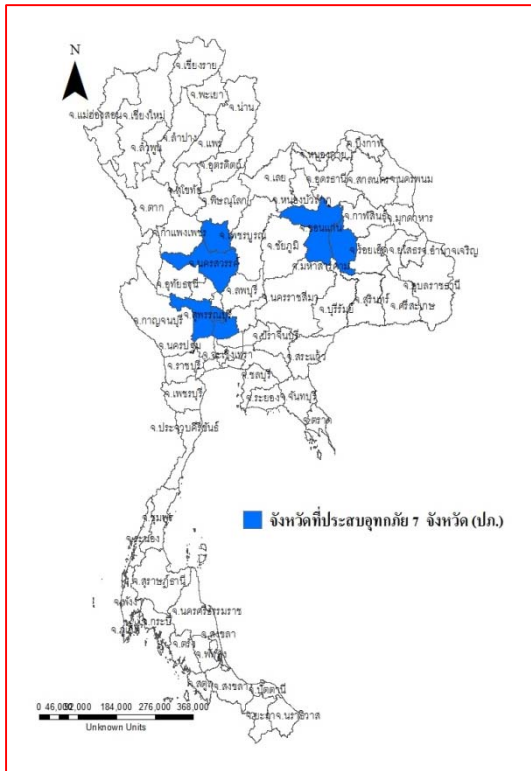




รายงานสถานการณ์น้ำ
ศูนย์ป้องกันวิกฤติน้ำ กรมทรัพยากรน้ำ
วันเสาร์ที่ ๑๘ พฤศจิกายน ๒๕๖๐

สภาวะอากาศ ภาคเหนือ ภาคกลาง ภาคตะวันออก รวมทั้งกรุงเทพมหานครและปริมณฑล มีฝนฟ้าคะนองเกิดขึ้นในระยะนี้ ส่วนภาคเหนือตอนบนยังมีอากาศเย็นกับมีหมอกในตอนเช้า สำหรับภาคใต้มีฝนตกต่อเนื่อง



สถานการณ์น้ำ

กรมอุตุนิยมวิทยา เผย ๑๘-๒๐ พ.ย.มีฝนฟ้าคะนองจากนั้นเย็นลง ๒-๔ องศา
จ.พิจิตร น้ำท่วม ๗ อ.บางจุดสูง ๑ ม.กระทบพืช.๑.๘ หมัน
จ.กระบี่ น้ำท่วม ๒ อ.กลับสู่ภาวะปกติ-ฝ้าระวัง อ.เขาพนม
จ.สงขลา น้ำท่วม อ.สะบ้าย้อยยังวิกฤตสูงกว่า ๒ ม.
(หมายเหตุ ข้อมูลข่าวจาก ไอ เอ็น เอ็น เดลินิวส์ ผู้จัดการ)

สถานการณ์น้ำต่างประเทศ

การช่วยเหลือ

จ.ยะลา นอก.กาบัง ลงพื้นที่มอบของช่วยน้ำท่วม

สถานการณ์น้ำ

ระดับน้ำในแม่น้ำโขง : MRC: Mekong River Commission ณ วันที่ ๑๓ พฤศจิกายน ๒๕๖๐

สถานี	ระดับตลิ่ง	ระดับน้ำ ๖ พ.ย. ๖๐	ระดับน้ำ ๑๓ พ.ย.๖๐	+สูงกว่าตลิ่ง -ต่ำกว่าตลิ่ง
อ.เชียงแสน จ.เชียงราย	๑๒.๘๐	๔.๐๔	๔.๑๐	-๘.๗๐
อ.เชียงคาน จ.เลย	๑๖.๐๐	๘.๑๒	๗.๗๕	-๘.๒๕
อ.เมือง จ.หนองคาย	๑๒.๒๐	๕.๘๕	๔.๘๓	-๗.๓๗
อ.เมือง จ.นครพนม	๑๒.๐๐	๕.๒๑	๓.๙๘	-๘.๐๒
อ.เมือง จ.มุกดาหาร	๑๒.๕๐	๔.๙๙	๓.๙๔	-๘.๕๖
อ.โขงเจียม จ.อุบลราชธานี	๑๔.๕๐	๖.๔๒	๕.๕๑	-๘.๙๙

หมายเหตุ : ระดับ (รสม.) ข้อมูลจาก <http://www.dwr.go.th/>

ระดับน้ำ-ลุ่มน้ำเลสาบสงขลา ลุ่มน้ำทะเลสาบสงขลา ปัจจุบันสถานการณ์น้ำในลำน้ำโดยทั่วไปยังคงอยู่ในภาวะปกติ (ระดับน้ำต่ำกว่าระดับตลิ่งต่ำสุด) ระดับน้ำในลำน้ำส่วนใหญ่มีแนวโน้มเพิ่มขึ้น (ข้อมูลวันที่ ๑๕ พ.ย.๒๕๖๐ ที่กรมทรัพยากรน้ำ) สถานีคลองอู่ตะเภาตอนบน อ.สะเดา จ.สงขลา สถานีคลองอู่ตะเภาตอนล่าง อ.หาดใหญ่ จ.สงขลา สถานีคลองรัตภูมิ อ.รัตภูมิ จ.สงขลา สถานีคลองตะโหมด อ. ตะโหมด จ.พัทลุง สถานีคลองนาท่อม อ.เมือง จ.พัทลุง สถานีคลองท่าแนะ อ.ศรีบรรพต จ.พัทลุงวัดปริมาณน้ำได้ ๑๖.๐๐ ๑.๗๓ ๑๔.๕๙ ๒๓.๓๕ ๒๑.๓๔ และ ๓๕.๒๘ ลบม./วินาที

สถานีตรวจวัดระดับน้ำ (CCTV) ณ วันที่ ๑๗ พฤศจิกายน ๒๕๖๐ การตรวจวัดระดับน้ำจากกล้อง (CCTV) ระดับน้ำส่วนใหญ่ อยู่ในเกณฑ์ปกติ

จังหวัด	สถานที่ตั้งกล้อง	แม่น้ำ/ลำน้ำ	วิกฤติ	วิกฤติ	ระดับน้ำ (ม.รทก.)			สถานการณ์	หมายเหตุ
			น้ำแล้ง	น้ำท่วม	พ.ศ.2560	พ.ศ.2560	พ.ศ.2560		
			ระดับน้อยกว่า	ระดับมากกว่า	15 พ.ย.	16 พ.ย.	17 พ.ย.		
จ.สุโขทัย	สะพานพระเมเีย อ.เมือง	ยม	42.48	48.59	46.20	46.10	45.95	น้ำปกติ	↓
จ.พิจิตร	สะพานโพทะเล อ.โพทะเล	ยม	22.58	30.63	29.95	29.80	29.80	น้ำปกติ	↔
จ.น่าน	สะพานครน่านพัฒนา อ.เมือง	น่าน	192.17	197.73	192.60	192.60	192.40	น้ำปกติ	↓
จ.อุตรธานี	สถานีห้วยหลวง อ.เมือง	โขง	-	-	167.20	167.20	167.20	น้ำปกติ	↔
จ.เลย	สถานีแม่น้ำเลย อ.เมือง	โขง	-	-	230.95	230.90	230.90	น้ำปกติ	↔
จ.เชียงราย	สถานีห้วยฝาย อ.แม่สาย	แม่สาย/โขง	395.79	396.50	N/A	N/A	N/A	น้ำปกติ	↔
จ.หนองคาย	สูงส่วนอุทกหนองคาย อ.เมือง	โขง	157.85	166.70	N/A	N/A	N/A	น้ำปกติ	↔
จ.หนองคาย	วัดทุ่งธาตุ อ.โพนพิสัย	ห้วยหลวง/โขงอีสาน	150.50	159.43	N/A	N/A	N/A	น้ำปกติ	↔
จ.นครพนม	บ้านตาลปากน้ำ อ.ท่าอุเทน	น้ำสงคราม/โขงอีสาน	133.42	141.02	N/A	N/A	N/A	น้ำปกติ	↔
จ.นครพนม	เทศบาล ต.นาแก อ.นาแก	ห้วยน้ำก่ำ/โขงอีสาน	139.05	142.42	152.15	143.43	143.23	น้ำปกติ	↓
จ.นครราชสีมา	ร.ร.เทศบาล 4 อ.เมือง	ลำตะคอง/มูล	174.60	178.00	176.40	176.40	176.40	น้ำปกติ	↔
จ.บุรีรัมย์	สตีก อ.สตีก	มูล	123.13	128.76	129.50	129.30	129.00	น้ำปกติ	↓
จ.สิงห์บุรี	เชิงสะพานสิงห์บุรี อ.เมือง	เจ้าพระยา	3.45	11.50	10.00	9.90	9.85	น้ำปกติ	↓
จ.อ่างทอง	บ้านยางมณี อ.โพธิ์ทอง	เจ้าพระยา	-	9.11	7.01	6.81	6.71	น้ำปกติ	↓
จ. พระนครศรีอยุธยา	บ้านป้อม อ.พระนครศรีอยุธยา	เจ้าพระยา	-	-	3.20	3.20	3.20	น้ำปกติ	↔
จ. พระนครศรีอยุธยา	อ.เสนา	น้อย/เจ้าพระยา	2.00	5.00	4.05	4.00	4.00	น้ำปกติ	↔
จ. พระนครศรีอยุธยา	สะพานปรีศิย์ อ.พระนครศรีอยุธยา	เจ้าพระยา	-	-	1.50	1.45	1.40	น้ำปกติ	↓
จ.นครปฐม	สะพานบุญวัดประจักษ์ อ.สามพราน	ท่าจีน	-5.59	-0.30	0.28	0.08	0.28	น้ำปกติ	↑
จ.สุพรรณบุรี	สะพานวัดพระรูป อ.เมือง	ท่าจีน	-1.26	2.75	3.50	3.75	4.15	น้ำปกติ	↑
จ.สุพรรณบุรี	สะพานข้ามแม่น้ำท่าจีน อ.สามชุก	ท่าจีน	1.55	5.18	4.46	4.46	4.86	น้ำปกติ	↑
จ.ชัยนาท	สะพานสามง่ามท่าโสม อ.หันคา	ท่าจีน	10.69	12.83	12.22	11.92	11.62	น้ำปกติ	↓
จ.จันทบุรี	ตรงข้ามวัดจันทาราม อ.เมือง	จันทบุรี/โขงอีสาน	0.20	3.73	N/A	N/A	N/A	น้ำปกติ	↔
จ.ประจวบคีรีขันธ์	ร.ร.อนุบาลบางสะพาน อ.บางสะพาน	คลองบางสะพาน/ชายฝั่งทะเลตะวันตก	-	3.30	1.00	1.00	1.00	น้ำปกติ	↔
จ.สุราษฎร์ธานี	สุราษฎร์ธานี อ.เมือง	ตาปี	-	2.28	N/A	N/A	N/A	น้ำปกติ	↔
จ.สงขลา	สถานีคลองอู่ตะเภา อ.หาดใหญ่	ทะเลสาบสงขลา	-	-	2.20	2.60	2.50	น้ำปกติ	↓
จ.พัทลุง	สถานีคลองตะโหมด อ.ตะโหมด	ทะเลสาบสงขลา	-	-	23.30	22.85	22.70	น้ำปกติ	↓
จ.พัทลุง	สถานีลำปำ อ.เมือง	ทะเลสาบสงขลา	-	-	-1.15	-1.15	-1.00	น้ำปกติ	↑

**ม.รทก. คือ เมตรเทียบกับระดับน้ำทะเลปานกลาง

*** ระดับน้ำทะเลปานกลาง (Mean Sea Level) หรือ ร.ท.ก. เป็นค่าการวัด ระดับน้ำทะเลขึ้นสูงสุด (High Tide : HT) และลงต่ำสุด (Low Tide : LT) ของแต่ละวัน ในช่วงระยะเวลาที่กำหนด แล้วนำค่าเฉลี่ยเป็นระดับน้ำทะเลปานกลาง สำหรับระยะเวลาที่ทำการวัดโดยทั่วไปจะต้องวัดเป็นเวลา ๑๘.๖ ปี ตามวัฏจักรของน้ำ ระดับน้ำทะเลปานกลางของแต่ละบริเวณทั่วโลกอาจมีความสูงไม่เท่ากัน

ในประเทศไทยใช้เวลาในการวัด ๕ ปี โดยเลือกที่ตำบลเกาะหลัก จังหวัดประจวบคีรีขันธ์ เป็นที่วัด แล้วนำมาหาค่าเฉลี่ย เพื่อใช้เป็นค่าระดับน้ำทะเลปานกลาง ให้มีค่า ๐.๐๐๐ เมตร ทำการถ่ายโยงมายังหมุด BM-A (ซึ่งถือว่าเป็นหมุดหลักฐานหมุดแรกของประเทศไทย) ซึ่งมีค่าระดับน้ำทะเลปานกลาง ๑.๔๔๗๗ เมตร

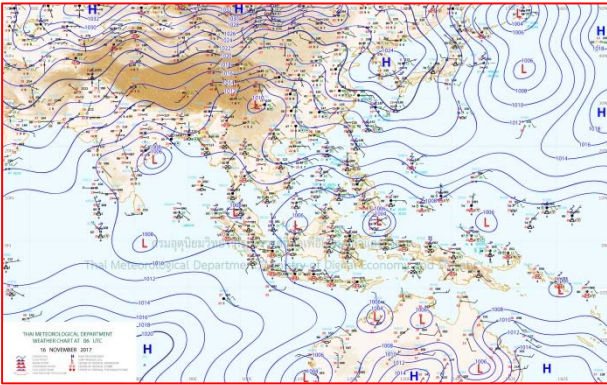
*N/A คือ อ่านค่าระดับจากไม้วัดระดับ (Staff) ไม่ได้ / ไม้วัดระดับ (Staff) ชำรุด

ปริมาณน้ำฝนสูงสุด (มม.)

จังหวัด	๑๒ พ.ย.๖๐	๑๓ พ.ย.๖๐	๑๔ พ.ย.๖๐	๑๕ พ.ย.๖๐	๑๖ พ.ย.๖๐
จ.นครนายก	๕.๕	-	-	๑๓.๓	-
จ.ปราจีนบุรี	-	๒๙.๔	-	๑๐.๕	๐.๑
จ.สระแก้ว	๑๐.๗	๗.๗	-	๖.๘	-
จ.ฉะเชิงเทรา	๓.๗	-	-	๑๕.๑	-
จ.ชลบุรี	๔.๖	๒.๓	๗.๓	๑๓.๖	๔.๒
จ.ระยอง	๘.๓	๙.๗	๒๙.๙	๒๐.๖	๔.๓
จ.จันทบุรี	๕๑.๑	๖.๔	๑.๐	๗.๗	๔.๐
จ.ตราด	๖๔.๕	๓๕.๕	๐.๔	๔.๑	-
จ.เพชรบุรี	๒๙.๙	๑.๗	-	-	-
จ.ประจวบคีรีขันธ์	๙.๕	๐.๒	-	๘๑.๑	๑.๕
จ.ชุมพร	๕.๘	๐.๖	๑๗.๘	๓.๔	๓๕.๐
จ.สุราษฎร์ธานี	๑๕.๐	๕.๗	๗๐.๐	๓๓.๓	๒๐.๐
จ.นครศรีธรรมราช	๕.๓	๔๓.๐	๘๒.๐	๒๖.๐	๕.๒
จ.พัทลุง	๐.๒	๗๙.๖	๓๓.๔	๔๐.๒	๑๐.๐
จ.สงขลา	๒๓.๐	๖๐.๔	๒๐๐.๐	๒๖.๔	๓๒.๐
จ.ปัตตานี	-	๓๔.๕	๓๙.๒	๔.๕	๐.๖
จ.ยะลา	-	๐.๕	๒๐.๑	-	-
จ.นราธิวาส	๑๙.๔	๒๒.๓	๑๐๗.๖	๔.๐	๑๓.๐
จ.ระนอง	-	-	๑๒.๐	-	๐.๓
จ.พังงา	๑๖.๔	-	๒๙.๓	๑๑.๙	๒๓.๔
จ.กระบี่	๑๔.๖	-	๗.๓	๑๓.๖	๐.๒
จ.ภูเก็ต	๕๕.๒	๐.๔	๑๖.๔	๑๐.๑	๑.๘
จ.ตรัง	๑.๙	๒๑.๘	๓๐.๒	๑.๙	-
จ.สตูล	๔.๕	๗.๙	๒๙.๑	๗๐.๐	๙.๔

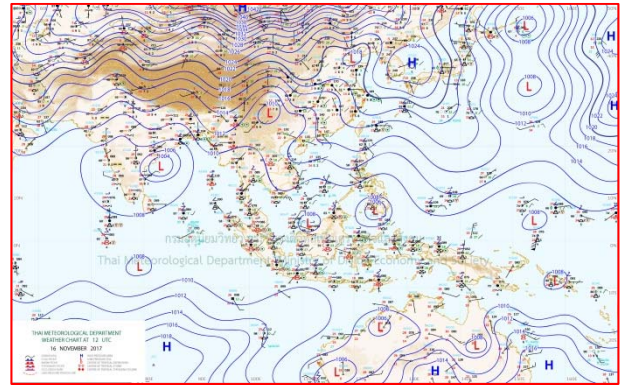


แผนที่อากาศ



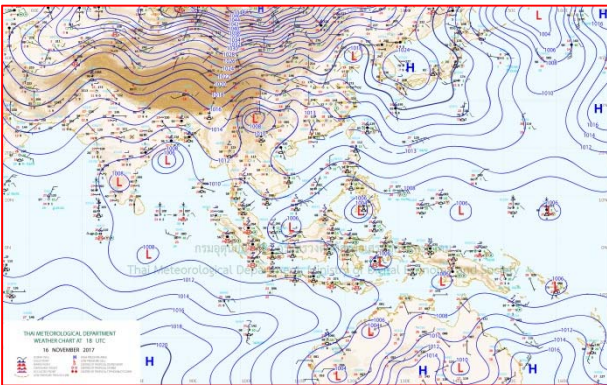
๑๖ พ.ย.๖๐ เวลา ๑๓:๐๐ น.

๑



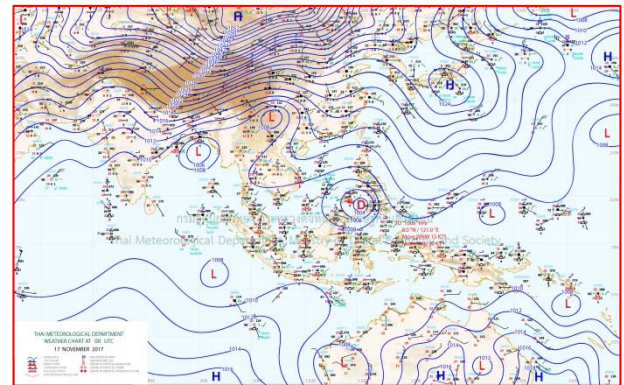
๑๖ พ.ย.๖๐ เวลา ๑๙:๐๐ น.

๒



๑๗ พ.ย.๖๐ เวลา ๑:๐๐ น.

๓




๑๗ พ.ย.๖๐ เวลา ๗:๐๐ น.

๔

รายงานปริมาณน้ำฝนจากกรมอุตุนิยมวิทยา

วันที่ 17 พฤศจิกายน 2560

รายงานฝน เวลา 07.00 น.ของวันที่ 16 พฤศจิกายน 2560

สถานีอุตุนิยมวิทยา					ปริมาณน้ำฝน24 ชม.(mm)	ปริมาณน้ำฝนสะสม(mm.)								
ภาคเหนือ					สูงสุด ของประเทศ	23.9	4,577.4	ภาคใต้ฝั่งตะวันออก						
สถานีอุตุนิยมวิทยา	ปริมาณน้ำฝน24 ชม.(mm)	ปริมาณน้ำฝนสะสม(mm.)	ปริมาณฝน พ.ย. (mm.)	สถานะฝนสะสม ปัจจุบันเทียบกับค่าเฉลี่ย 30 ปี	สูงสุด ของภาคเหนือ	11.0	2,258.4	สถานีอุตุนิยมวิทยา	ปริมาณน้ำฝน24 ชม.(mm)	ปริมาณน้ำฝนสะสม(mm.)	ปริมาณฝน (mm.)	สถานะฝนสะสม ปัจจุบันเทียบกับค่าเฉลี่ย 30 ปี		
					สูงสุด ของภาคกลาง	23.9	2,583.7						สูงสุด ของภาคตะวันออกเฉียงเหนือ	14.9
แม่ฮ่องสอน	ไม่มีฝน	1,215.9	44.9	ต่ำกว่า	สูงสุด ของภาคตะวันออก	4.2	4,103.1	เพชรบุรี	ไม่มีฝน	1,209.1	93.8	สูงกว่า		
ดอยอ่างขาง	0.8	2,258.4	***	***	สูงสุด ของภาคใต้ฝั่งตะวันออก	7.0	3,511.2	หนองพลับ สกษ.	-	959.8	125.0	สูงกว่า		
เชียงใหม่	ไม่มีฝน	2,109.8	59.2	สูงกว่า	สูงสุด ของภาคใต้ฝั่งตะวันตก	23.4	4,577.4	หัวหิน	-	861.5	101.2	ต่ำกว่า		
เชียงใหม่ สกษ.	-	2,031.0	56.8	สูงกว่า	ภาคตะวันออกเฉียงเหนือ			ประจวบคีรีขันธ์	-	1,378.8	154.5	ต่ำกว่า		
ทุ่งช้าง	ไม่มีฝน	1,819.2	20.5	สูงกว่า	สถานีอุตุนิยมวิทยา	ปริมาณน้ำฝน24 ชม.(mm)	ปริมาณน้ำฝนสะสม(mm.)	ปริมาณฝน (mm.)	สถานะฝนสะสม ปัจจุบันเทียบกับค่าเฉลี่ย 30 ปี	ชุมพร	-	1,989.0	287.9	สูงกว่า
พะเยา	ไม่มีฝน	1,242.2	37.3	สูงกว่า						สวี สกษ.	5.0	1,842.2	352.1	สูงกว่า
ห้วยฝาง	0.1	1,387.4	27.6	สูงกว่า	เลย สกษ.	ไม่มีฝน	1,530.8	18.8	สูงกว่า	เกาะสมุย	0.4	2,283.5	506.6	สูงกว่า
เด่น	10.5	1,639.0	34.9	สูงกว่า	หนองคาย	-	1,886.6	15.2	สูงกว่า	สุราษฎร์ธานี	ไม่มีฝน	1,285.7	329.9	ต่ำกว่า
แม่สะเรียง	ไม่มีฝน	1,240.5	22.1	สูงกว่า	เลย	ไม่มีฝน	1,521.0	20.0	สูงกว่า	นครศรีธรรมราช	0.3	3,314.9	631.2	สูงกว่า
แม่ใจ สกษ.	-	-	50.7	ต่ำกว่า	อุดรธานี	ไม่มีฝน	1,901.0	10.3	สูงกว่า	นครศรีธรรมราช สกษ. ฝนเล็กน้อย	3,511.2	623.5	สูงกว่า	
เชียงใหม่	7.0	1,396.2	53.9	สูงกว่า	สกลนคร สกษ.	14.9	2,307.1	5.4	สูงกว่า	สุราษฎร์ธานี สกษ.	3.5	2,031.6	526.1	สูงกว่า
ลำปาง	-	1,292.1	29.5	สูงกว่า	สกลนคร	1.0	2,414.3	11.9	สูงกว่า	พระแสง สอท.	0.2	1,660.5	180.1	ต่ำกว่า
ลำปาง สกษ.	ไม่มีฝน	1,475.5	44.1	สูงกว่า	นครพนม	ไม่มีฝน	2,660.3	9.7	สูงกว่า	ฉวาง	1.0	2,180.3	203.9	สูงกว่า
แพร่	3.1	1,390.8	25.6	สูงกว่า	นครพนม สกษ.	ไม่มีฝน	2,257.2	17.4	สูงกว่า	พัทลุง สกษ.	0.2	2,632.7	465.8	สูงกว่า
น่าน	1.1	1,208.3	18.1	ต่ำกว่า	หนองบัวลำภู	ไม่มีฝน	1,588.7	***	***	สงขลา	1.6	2,292.8	545.9	สูงกว่า
น่าน สกษ.	1.2	1,079.6	23.5	ต่ำกว่า	ขอนแก่น	ไม่มีฝน	1,420.3	15.9	สูงกว่า	หาดใหญ่	1.0	1,990.2	317.1	สูงกว่า
ลำปาง สกษ.	ไม่มีฝน	1,593.7	45.1	สูงกว่า	มหาสารคาม	-	1,886.2	18.1	สูงกว่า	ดอนขันธ์ สกษ.	1.4	2,187.2	428.7	สูงกว่า
อุดรดิตถ์	ไม่มีฝน	1,523.8	26.7	สูงกว่า	มุกดาหาร	ไม่มีฝน	2,051.4	13.3	สูงกว่า	สะเดา	-	1,077.8	242.1	ต่ำกว่า
สุโขทัย	3.2	1,653.2	6.0	สูงกว่า	กาฬสินธุ์	ไม่มีฝน	1,691.7	12.1	สูงกว่า	ปัตตานี	0.6	2,172.3	406.6	สูงกว่า
ศรีสะเกษ สกษ.	-	1,490.8	25.4	สูงกว่า	กาฬสินธุ์	ไม่มีฝน	1,728.8	21.1	สูงกว่า	ยะลา สกษ.	ฝนเล็กน้อย	2,910.9	***	***
นลัมสีก	ไม่มีฝน	1,289.1	13.9	สูงกว่า	ชัยภูมิ	-	1,087.8	19.0	ต่ำกว่า	นราธิวาส	7.0	3,353.6	554.9	สูงกว่า
แม่สอด	ไม่มีฝน	1,091.8	23.7	ต่ำกว่า	ร้อยเอ็ด สกษ.	ไม่มีฝน	1,662.3	16.4	สูงกว่า	ภาคใต้ฝั่งตะวันตก				
ตาก	2.0	1,407.9	54.6	สูงกว่า	ร้อยเอ็ด	ไม่มีฝน	1,754.3	15.2	สูงกว่า	สถานีอุตุนิยมวิทยา	ปริมาณน้ำฝน24 ชม.(mm)	ปริมาณน้ำฝนสะสม(mm.)	ปริมาณฝน (mm.)	สถานะฝนสะสม ปัจจุบันเทียบกับค่าเฉลี่ย 30 ปี
เชียงใหม่	-	1,403.3	48.0	สูงกว่า	อุบลราชธานี (ศูนย์ฯ)	ไม่มีฝน	1,785.0	22.6	สูงกว่า					
พิษณุโลก	0.1	1,588.3	33.4	สูงกว่า	อุบลราชธานี สกษ.	ไม่มีฝน	1,720.9	26.0	สูงกว่า	ตะกั่วป่า	23.4	4,394.10	250.20	สูงกว่า
เพชรบูรณ์	7.5	1,363.4	11.6	สูงกว่า	ศรีสะเกษ	ไม่มีฝน	1,664.5	37.1	สูงกว่า	กระบี่	ไม่มีฝน	2,399.20	179.70	สูงกว่า
กำแพงเพชร	11.0	1,838.1	42.0	สูงกว่า	ท่ากูม	ไม่มีฝน	1,254.6	21.0	ต่ำกว่า	ภูเก็ต	1.8	2,526.10	177.40	สูงกว่า
อุ้มผาง	5.0	1,365.7	25.2	ต่ำกว่า	นครราชสีมา	-	1,815.5	23.9	สูงกว่า	ภูเก็ต (ศูนย์ฯ)	ไม่มีฝน	2,810.10	207.80	สูงกว่า
พิจิตร สกษ.	0.2	1,499.2	23.1	สูงกว่า	สุรินทร์	ไม่มีฝน	1,495.4	28.7	สูงกว่า	เกาะลันตา	0.2	2,590.30	147.10	สูงกว่า
ดอนเจดีย์ สกษ.	1.1	1,289.3	54.0	สูงกว่า	สุรินทร์ สกษ.	-	1,579.1	22.1	สูงกว่า	ตรัง	ไม่มีฝน	2,723.10	203.90	สูงกว่า
วิเชียรบุรี	3.8	1,393.5	20.3	สูงกว่า	ไซคชัย	1.7	1,089.6	29.4	สูงกว่า	สตูล	9.4	2,733.60	223.90	สูงกว่า
ภาคกลาง					ปากช่อง สกษ.	9.5	1,394.3	31.3	สูงกว่า	สรุปปริมาณฝนมาก สถานีอุตุนิยมวิทยา ปริมาณน้ำฝน24 ชม.(mm) ปริมาณน้ำฝนสะสม(mm.)				
สถานีอุตุนิยมวิทยา	ปริมาณน้ำฝน24 ชม.(mm)	ปริมาณน้ำฝนสะสม(mm.)	ปริมาณฝน พ.ย. (mm.)	สถานะฝนสะสม ปัจจุบันเทียบกับค่าเฉลี่ย 30 ปี	นางรอง	ไม่มีฝน	1,233.9	37.2	สูงกว่า					
นครสวรรค์	3.8	1,719.0	27.4	สูงกว่า	บุรีรัมย์	-	1,869.5	19.9	สูงกว่า					
ตากฟ้า สกษ.	3.0	1,524.7	32.6	สูงกว่า	ภาคตะวันออก					1	พระนครศรีอยุธยา	23.9	1,354.2	
ชัยนาท สกษ.	0.5	1,140.3	37.9	สูงกว่า	สถานีอุตุนิยมวิทยา	ปริมาณน้ำฝน24 ชม.(mm)	ปริมาณน้ำฝนสะสม(mm.)	ปริมาณฝน (mm.)	สถานะฝนสะสม ปัจจุบันเทียบกับค่าเฉลี่ย 30 ปี	2	ตะกั่วป่า	23.4	4,394.1	
อุทัยธานี	ไม่มีฝน	1,066.8	37.1	ต่ำกว่า	นครนายก	5.5	2,643.3	***	***	3	สกลนคร สกษ.	14.9	2,307.1	
พระนครศรีอยุธยา	23.9	1,354.2	***	***	ปราจีนบุรี	0.1	1,888.0	31.7	สูงกว่า	4	กำแพงเพชร	11.0	1,838.1	
บัวชุม	1.0	1,287.1	22.1	สูงกว่า	กบินทร์บุรี	ไม่มีฝน	2,015.7	29.1	สูงกว่า	5	เด่น	10.5	1,639.0	
ปทุมธานี สกษ.	ฝนเล็กน้อย	1,544.5	33.1	สูงกว่า	สระแก้ว	ไม่มีฝน	1,459.9	26.5	สูงกว่า	ปริมาณฝนสูงสุด	พระนครศรีอยุธยา	23.9	1,354.2	
สมุทรปราการ สกษ.	ไม่มีฝน	1,606.5	***	***	ฉะเชิงเทรา	ไม่มีฝน	1,824.5	22.9	สูงกว่า	ฝนสะสมสูงสุด	ระนอง	0.3	4,577.4	
ทองผาภูมิ	ไม่มีฝน	1,648.2	25.6	ต่ำกว่า	ชลบุรี	4.2	1,437.0	48.8	สูงกว่า					
สุพรรณบุรี	-	1,335.5	44.1	สูงกว่า	เกาะสีชัง	ไม่มีฝน	1,175.2	60.6	สูงกว่า					
ลพบุรี	5.4	1,254.3	33.1	สูงกว่า	พัทธยา	ไม่มีฝน	1,242.0	72.1	ต่ำกว่า					
สุทโธล สกษ.	ไม่มีฝน	1,031.3	42.2	สูงกว่า	ฉะเชิงเทรา	ไม่มีฝน	1,488.0	35.5	สูงกว่า					
สนามบินสุวรรณภูมิ	0.2	942.0	27.6	ต่ำกว่า	แหลมฉบัง	ไม่มีฝน	1,233.2	33.6	สูงกว่า					
สมุทรสงคราม	ไม่มีฝน	1,078.4	***	***	สัตหีบ	ไม่มีฝน	1,610.3	76.1	สูงกว่า					
กาญจนบุรี	ฝนเล็กน้อย	1,139.8	58.6	สูงกว่า	ระยอง	0.1	1,581.2	50.8	สูงกว่า					
นครปฐม	8.2	1,139.4	64.5	สูงกว่า	หัวหิน	ไม่มีฝน	1,511.4	97.9	ต่ำกว่า					
กรุงเทพฯ บางนา สกษ.	ฝนเล็กน้อย	1,927.9	63.5	สูงกว่า	จันทบุรี	-	3,362.8	54.5	สูงกว่า					
กรุงเทพฯ ท่าเรือคลองเตย	-	2,209.0	44.0	สูงกว่า	พัลวัน สกษ.	ไม่มีฝน	4,032.3	66.9	ต่ำกว่า					
กรุงเทพฯ เขมหนามนคร	2.8	2,583.7	49.5	สูงกว่า	ตราด	-	4,103.1	73.6	สูงกว่า					
สนามบินดอนเมือง	ฝนเล็กน้อย	1,860.0	37.0	สูงกว่า										
ปาร์ก	ไม่มีฝน	995.0	44.1	สูงกว่า										
ราชบุรี	ไม่มีฝน	1,079.8	22.9	ต่ำกว่า										

สัญลักษณ์ ***ไม่มีข้อมูล - ยังไม่ได้รับรายงาน/ไม่มีข้อมูล/ไม่มีฝน

หมายเหตุ ได้รับรายงานเพิ่มเติมโดยการบันทึกของเจ้าหน้าที่เป็นรายวัน ณ เวลา 07:00 น.

ปริมาณฝนสูงสุดเท่ากับ 35.0 มม. ที่ทำการประมงฝ้ายโพธิ์เลขสิริ จ.ชุมพร

เผย๑๘-๒๐พ.ย.มีฝนฟ้าคะนอง จากนั้นเย็นลง๒-๔องศาฯ

กรมอุตุนิยมวิทยา พยากรณ์อากาศ ๒๔ ชั่วโมงข้างหน้า ภาคเหนือ ภาคกลาง ภาคตะวันออก รวมทั้งกรุงเทพมหานครและปริมณฑล มีฝนฟ้าคะนองเกิดขึ้นในระยะนี้ ส่วนภาคเหนือตอนบนยังมีอากาศเย็นกับมีหมอกในตอนเช้า สำหรับภาคใต้มีฝนตกต่อเนื่อง

พยากรณ์อากาศสำหรับประเทศไทย ตั้งแต่ ๖.๐๐ น.วันนี้ถึง ๖.๐๐ น.วันพรุ่งนี้

ภาคเหนือ ทางตอนบนของภาค อากาศเย็นกับมีหมอกในตอนเช้า โดยมีฝนฟ้าคะนอง ร้อยละ ๒๐ ของพื้นที่ ส่วนมากบริเวณจังหวัดแม่ฮ่องสอน เชียงใหม่ ลำพูน ลำปาง สุโขทัย กำแพงเพชร และตาก อุณหภูมิต่ำสุด ๒๑-๒๔ องศาเซลเซียส อุณหภูมิสูงสุด ๓๒-๓๔ องศาเซลเซียส บริเวณยอดดอยมีอากาศหนาว อุณหภูมิต่ำสุด ๙-๑๖ องศาเซลเซียส ลมตะวันออกเฉียงใต้ ความเร็ว ๑๐-๒๕ กม./ชม.

ภาคตะวันออกเฉียงเหนือ มีเมฆบางส่วนกับมีหมอกในตอนเช้า โดยมีฝนฟ้าคะนอง ร้อยละ ๑๐ ของพื้นที่ อุณหภูมิต่ำสุด ๒๔-๒๕ องศาเซลเซียส อุณหภูมิสูงสุด ๓๓-๓๖ องศาเซลเซียส บริเวณยอดภูมีอากาศหนาว อุณหภูมิต่ำสุด ๑๑-๑๖ องศาเซลเซียส ลมตะวันออกเฉียงใต้ ความเร็ว ๑๐-๓๐ กม./ชม.

ภาคกลาง มีเมฆเป็นส่วนมากกับมีฝนฟ้าคะนอง ร้อยละ ๒๐ ของพื้นที่ ส่วนมากบริเวณจังหวัดกาญจนบุรี สุพรรณบุรี อุทัยธานี และนครสวรรค์ อุณหภูมิต่ำสุด ๒๒-๒๕ องศาเซลเซียส อุณหภูมิสูงสุด ๓๒-๓๔ องศาเซลเซียส ลมตะวันออกเฉียงใต้ ความเร็ว ๑๐-๓๐ กม./ชม.

ภาคตะวันออก มีเมฆเป็นส่วนมากกับมีฝนฟ้าคะนอง ร้อยละ ๓๐ ของพื้นที่ ส่วนมากบริเวณจังหวัดชลบุรี ระยอง จันทบุรี และตราด อุณหภูมิต่ำสุด ๒๔-๒๕ องศาเซลเซียส อุณหภูมิสูงสุด ๓๒-๓๔ องศาเซลเซียส ลมตะวันออกเฉียงใต้ ความเร็ว ๑๕-๓๐ กม./ชม. ทะเลมีคลื่นสูงประมาณ ๑ เมตร ห่างฝั่งคลื่นสูง ๑-๒ เมตร ภาคใต้ (ฝั่งตะวันออก) มีเมฆเป็นส่วนมากกับมีฝนฟ้าคะนอง ร้อยละ ๖๐ ของพื้นที่ ส่วนมากบริเวณจังหวัดนครศรีธรรมราช พัทลุง สงขลา ปัตตานี ยะลา และนราธิวาส อุณหภูมิต่ำสุด ๒๒-๒๖ องศาเซลเซียส อุณหภูมิสูงสุด ๓๑-๓๒ องศาเซลเซียส ลมตะวันออกเฉียงใต้ ความเร็ว ๑๕-๓๐ กม./ชม. ทะเลมีคลื่นสูงประมาณ ๑ เมตร บริเวณที่มีฝนฟ้าคะนองคลื่นสูง ๑-๒ เมตร

ภาคใต้ (ฝั่งตะวันตก) มีเมฆเป็นส่วนมากกับมีฝนฟ้าคะนอง ร้อยละ ๔๐ ของพื้นที่ ส่วนมากบริเวณจังหวัดภูเก็ต กระบี่ ตรัง และสตูล อุณหภูมิต่ำสุด ๒๐-๒๕ องศาเซลเซียส อุณหภูมิสูงสุด ๓๒-๓๔ องศาเซลเซียส ลมตะวันออกเฉียงใต้ ความเร็ว ๑๕-๓๐ กม./ชม. ทะเลมีคลื่นสูงประมาณ ๑ เมตร ห่างฝั่งคลื่นสูง ๑-๒ เมตร

กรุงเทพมหานครและปริมณฑล มีเมฆเป็นส่วนมากกับมีหมอกในตอนเช้า โดยมีฝนฟ้าคะนอง ร้อยละ ๒๐ ของพื้นที่ อุณหภูมิต่ำสุด ๒๕-๒๖ องศาเซลเซียส อุณหภูมิสูงสุด ๓๔-๓๕ องศาเซลเซียส ลมตะวันออกเฉียงใต้ ความเร็ว ๑๐-๓๐ กม./ชม.

พิจิตรน้ำท่วม ๗ อ.บางจุดสูง ๑ ม.กระทบปช.๑.๘ หมื่น

น้ำยังท่วมพิจิตร ๗ อำเภอ หนักสุด ๓ อำเภอ บางแห่งสูงกว่าเมตร กระทบประชาชน กว่า ๑.๘ หมื่นคน เชื้อปลายพ.ย.สถานการณ์ของทุกจุดจะกลับเข้าสู่ภาวะปกติ

นางรติพล มีคำแหง หัวหน้าสำนักงานป้องกันและบรรเทาสาธารณภัยจังหวัดพิจิตร เปิดเผยกับสำนักข่าวไอ.เอ็น.เอ็น.ว่า ขณะนี้ จ.พิจิตร ยังคงมีพื้นที่ ๗ อำเภอ ประกอบด้วย อ.เมืองพิจิตร, ตะพานหิน, โพนทะเล, บึงนาราง, โพธิ์ประทับช้าง, บางมูลนาก และ สามง่าม ประสบปัญหาน้ำท่วมขัง หนักสุดใน ๓ อำเภอคือ โพนทะเล, บึงนาราง และ โพธิ์ประทับช้าง วัดระดับสูงสุดในจุดลุ่มต่ำได้กว่า ๑ เมตร ขณะที่บริเวณชุมชนพระคัมภีร์น้ำสูงเฉลี่ย ๓๐ - ๕๐ ซม. ขึ้นอยู่กับสภาพภูมิประเทศ จากการตรวจสอบยังมีชาวบ้านได้รับผลกระทบใน ๗ อำเภอดังกล่าว ประมาณ ๖,๐๐๐ ครัวเรือนหรือคิดเป็น ๑๘,๐๐๐ คน ส่วนใหญ่เป็นชาวบ้านที่อาศัยตามชนบททางไกล ซึ่งสาเหตุที่น้ำระบายช้ามาจากปริมาณน้ำตามลำคลองสาขายังมีมากทำให้มวลน้ำที่ท่วมขังไม่สามารถระบายลงสู่ลำคลองสาขา ต่าง ๆ ได้ตามปกติ แต่น้ำก็มีแนวโน้มลดลง ภาพรวมเชื่อว่าภายในช่วงปลายเดือนพฤศจิกายน สถานการณ์ของทุกจุดจะกลับเข้าสู่ภาวะปกติ

อย่างไรก็ตาม นายแพทย์วิวัฒน์ คำเพ็ญ นายแพทย์สาธารณสุขจังหวัดพิจิตร ได้มีความเป็นห่วงและติดตามปัญหาเกี่ยวกับโรคที่อาจจะมากับน้ำมาโดยตลอด ซึ่งล่าสุดยังไม่มีรายงานว่ามีชาวบ้านประสบปัญหา นอกจากนี้ทางหน่วยงานที่เกี่ยวข้องยังได้เร่งแจกลูกบอลจุลินทรีย์ หรือ EM Ball เพื่อแก้ไขปัญหาน้ำเน่าเสียควบคู่กันไปอีกด้วย (ไอ เอ็น เอ็น)

น้ำท่วมจ.กระบี่๒๐.กลับสู่ภาวะปกติ-เฝ้าระวังอ.เขาพนม

สถานการณ์น้ำท่วม ๒ อำเภอใน จ.กระบี่ กลับเข้าสู่ภาวะปกติ พบกระทบ ๒๐๐ คน ยังเฝ้าระวัง อ.เขาพนม ซึ่งมวลน้ำดังกล่าวได้ไหลต่อไปยังอ.ชัยบุรี จ.สุราษฎร์ธานี

นายไพศาล ขุนศรี หัวหน้าสำนักงานป้องกันและบรรเทาสาธารณภัยจังหวัดกระบี่ เปิดเผยกับสำนักข่าวไอ.เอ็น.เอ็น. ว่าขณะนี้สถานการณ์น้ำท่วมใน ๒ อำเภอของ จ.กระบี่ ประกอบด้วย หมู่ ๑๔ ต.ปลายพระยา อ.ปลายพระยา และ หมู่ ๕ ต.หน้าเขารวมถึง หมู่ ๕ และ ๖ ของ ต.พรุเตียว อ.เขาพนม ได้กลับเข้าสู่ภาวะปกติแล้ว ซึ่งมวลน้ำดังกล่าวได้ไหลต่อไปยังอ.ชัยบุรี จ.สุราษฎร์ธานี จากการตรวจสอบพบมีชาวบ้านประมาณ ๒๐๐ คน ได้รับผลกระทบ

ทั้งนี้ทางจังหวัดได้เข้าให้ความช่วยบรรเทาความเดือดร้อน เบื้องต้น พร้อมกับเฝ้าระวังสถานการณ์อย่างต่อเนื่อง หลังกรมอุตุฯ วิทยุได้ออกประกาศแจ้งเตือนว่าในช่วงวันที่ ๑๘ - ๒๑ พ.ย. ๖๐ จะมีฝนตกหนักในพื้นที่ภาคใต้ โดย จ.กระบี่ พบบริเวณเสี่ยงที่อาจประสบปัญหาน้ำท่วมฉับพลัน น้ำป่าไหลหลาก ใน ๓ อำเภอ ประกอบด้วย อ.เขาพนม อ.เมือง และ อ.อ่าวลึก โดยเฉพาะพื้นที่ลุ่มต่ำ ในต.สินปุน และ โคกหาร อ.เขาพนม สำหรับสาเหตุที่ทำให้เกิดสถานการณ์อุทกภัยในจ.กระบี่ ส่วนใหญ่มาจากการตัดไม้ทำลายป่า รวมถึงสร้างสิ่งกีดขวางทางน้ำ ทำให้มวลน้ำไม่สามารถระบายได้ตามปกติ จึงเกิดการสะสมและท่วมขังขึ้น (ไอ เอ็น เอ็น)

น้ำท่วม จ.สงขลา อ.สะบ้าย้อยยังวิกฤตสูงกว่า ๒ ม.

คืนน้ำท่วมในจ.สงขลา พบพื้นที่ อ.สะบ้าย้อย ยังวิกฤต บางจุดสูงกว่า ๒ เมตร เกือบถึงหลังคา ชาวบ้านถูกตัดขาดต้องใช้เรือเข้าออกเพียงอย่างเดียว

ความคืบหน้าสถานการณ์น้ำท่วมที่ จ.สงขลา หลังจากที่เกิดฝนตกหนักถล่มเมื่อช่วงเย็นของวันที่ ๑๔ พฤศจิกายนที่ผ่านมาทำให้เกิดภาวะน้ำป่าไหลหลากเข้าท่วมฉับพลันในหลายพื้นที่ทั้ง อ.หาดใหญ่ สะเดา นาทวี และสะบ้าย้อย แม้ว่าสถานการณ์ในภาพรวมสถานการณ์จะเริ่มคลี่คลายหลายพื้นที่ที่ลดลงจนเข้าสู่ภาวะปกติแล้ว แต่ยังมีอีกหลายจุดที่ยังหนักโดยเฉพาะที่ อ.สะบ้าย้อย จ.สงขลา สถานการณ์น้ำท่วมยังอยู่ในขั้นวิกฤติ เนื่องจากระดับน้ำยังเพิ่มสูงขึ้นอย่างต่อเนื่องและไหลป่าเข้าท่วมภายในเขตเทศบาลตำบลสะบ้าย้อยทั้งถนนร้านค้าและบ้านเรือนของชาวบ้าน และที่หนักสุดคือในพื้นที่หมู่ ๑ บ้านแลแบง ต.สะบ้าย้อย ถูกน้ำท่วมทั้งหมู่บ้านโดยเฉพาะที่อยู่ลึกเข้าไปท้ายหมู่บ้านระดับน้ำท่วมสูงเกินกว่า ๒ เมตร บ้านชั้นเดียวบางหลังน้ำท่วมเกือบถึงหลังคา ส่วนบ้าน ๒ ชั้น น้ำท่วมใกล้ถึงชั้น ๒ สภาพในหมู่บ้านถูกตัดขาดต้องใช้เรือเข้าออกเพียงอย่างเดียว และได้มีการอพยพชาวบ้านที่บ้านถูกน้ำท่วมกว่า ๘๐ ครัวเรือน ออกไปอยู่ที่ศูนย์พักพิงบริเวณที่ว่าการอำเภอสะบ้าย้อยชั่วคราว ส่วนผู้ที่ยังติดอยู่ตามบ้านเรือนอีกหลายหลังและยังไม่ยอมย้ายออกมาทางตำรวจ สภ.สะบ้าย้อย และหน่วยงานที่เกี่ยวข้องได้นำเครื่องยังชีพทั้งอาหารน้ำดื่มและสิ่งของจำเป็นล่องเรือเข้าไปช่วยบรรเทาความเดือดร้อน และสถานการณ์น้ำท่วมน่าจะยืดเยื้ออีกหลายวันเนื่องจากรับน้ำที่ไหลมาจาก อ.กาบัง จ.ยะลา ซึ่งไหลสู่คลองเทพาและเอ่อล้นเข้าท่วม

ส่วนที่ อ.สะเดา พื้นที่ริมคลองอู่ตะเภาตอนบน ได้ถูกน้ำเอ่อล้นตลิ่งเข้าท่วมบ้านเรือนประชาชนและพื้นที่การเกษตร โดยเฉพาะที่บ้านท่าโพธิ์ ต.ท่าโพธิ์ และบ้านคลองแวง ต.พังงา ซึ่งเป็นพื้นที่รับน้ำ (ไอ เอ็น เอ็น)

นอก.กาบังจ.ยะลาลงพื้นที่มอบของช่วยน้ำท่วม

นายอำเภอกาบัง จ.ยะลา ลงพื้นที่มอบสิ่งของเครื่องอุปโภคบริโภค และยารักษาโรคช่วยผู้ประสบอุทกภัย

จากกรณีที่ได้เกิดฝนตกหนักและน้ำป่าไหลหลากในหลายพื้นที่ของอำเภอยะหา และ อำเภอกาบัง จ.ยะลา ทำให้เกิดน้ำท่วมฉับพลัน น้ำป่าไหลหลาก เข้าท่วมพื้นที่ลุ่มต่ำ และพื้นที่น้ำท่วมซ้ำซาก ในเขตพื้นที่ อ.ยะหา และ อ.กาบัง จ.ยะลา โดยมึประชาชนได้รับความเดือดร้อน ๑๙ หมู่บ้านใน ๒ ตำบล และได้รับความเดือดร้อนหนัก ๑๐ ครัวเรือน ล่าสุด เช้าวันนี้ นายมนูญ พรหมน้อย นายอำเภอกาบัง ได้ลงพื้นที่เพื่อเข้าช่วยเหลือและดูแลราษฎรที่ได้รับความเดือดร้อน โดยเบื้องต้นได้นำสิ่งของเครื่องอุปโภคบริโภค และยารักษาโรคไปช่วยเหลือ อย่างเร่งด่วน พร้อมจะเร่งรายงานให้กับทางจังหวัดได้ทราบเพื่อฟื้นฟูต่อไป (ไอ เอ็น เอ็น)