



# รายงานการเฝ้าระวังติดตามสถานการณ์น้ำ ๒๔ ชั่วโมง

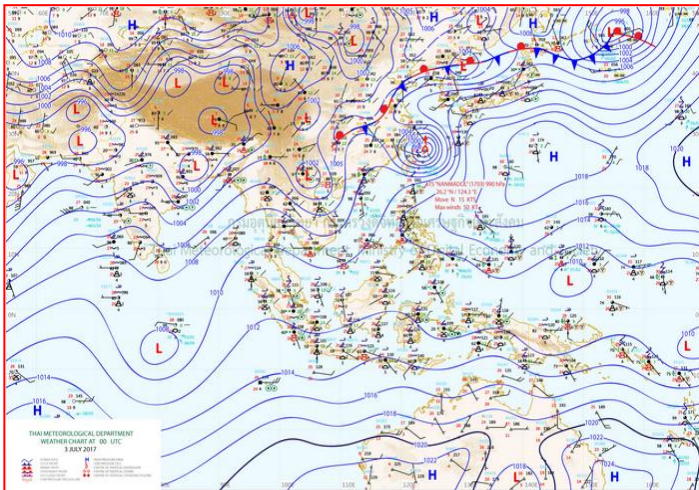
ศูนย์ป้องกันวิกฤติน้ำ กรมทรัพยากรน้ำ กระทรวงทรัพยากรธรรมชาติและสิ่งแวดล้อม  
โทรศัพท์ ๐ ๒๒๕๘ ๖๖๓๑ โทรสาร ๐ ๒๒๕๘ ๖๖๒๙ <http://www.dwr.go.th>

รายงานฉบับที่ ๑๐๘๕/๒๕๖๐ เวลา ๑๕.๐๐น. วันที่ ๓ กรกฎาคม ๒๕๖๐  
เรื่อง รายงานการเฝ้าระวังติดตามสถานการณ์น้ำ ๒๔ ชั่วโมง  
เรียน รมว.ทส. เลขาธิการ รมว.ทส.ปกท.ทส. รอง ปกท.ทส. อทน. รอง อทน. และหน่วยงานที่เกี่ยวข้อง

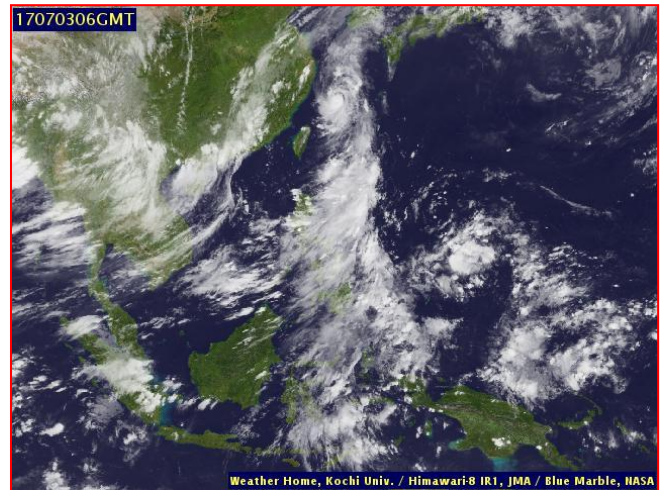
กรมทรัพยากรน้ำขอรายงานการเฝ้าระวังและติดตามสถานการณ์น้ำ ประจำวันที่ ๓ กรกฎาคม ๒๕๖๐ ดังนี้

## ๑. สภาพอากาศ ณ เวลา ๑๒.๐๐ น. (ที่มา: กรมอุตุนิยมวิทยา)

พยากรณ์อากาศ ๒๔ ชั่วโมงข้างหน้า ประเทศไทยมีปริมาณฝนลดลง ส่วนบริเวณภาคเหนือตอนบนและภาคตะวันออกเฉียงเหนือตอนบนยังคงมีฝนฟ้าคะนองต่อเนื่อง และมีฝนตกหนักบางแห่ง ขอให้ประชาชนบริเวณดังกล่าวระวังอันตรายจากฝนที่ตกหนักและฝนที่ตกสะสมไว้ด้วย สำหรับภาคใต้มีฝนน้อยในระยะนี้

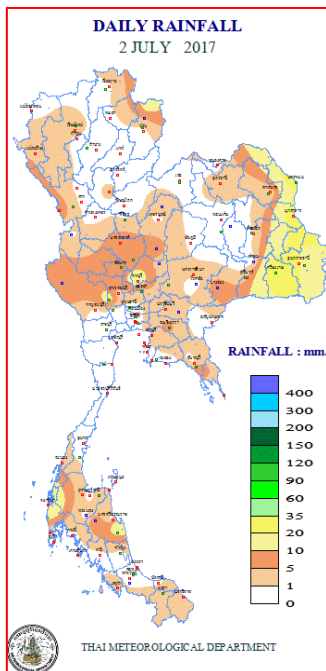


แผนที่อากาศ วันที่ ๓ ก.ค. ๒๕๖๐ เวลา ๑๒.๐๐ น.



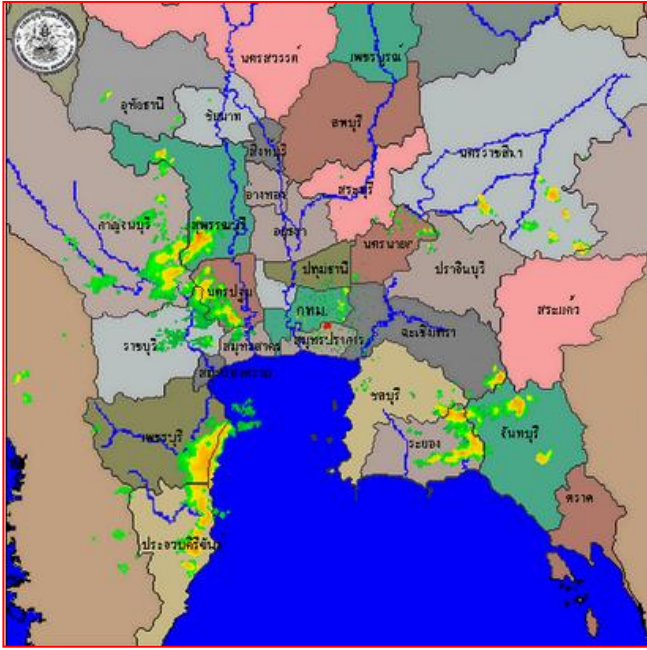
ภาพถ่ายจากดาวเทียม วันที่ ๓ ก.ค. ๒๕๖๐ เวลา ๑๓.๐๐ น.

## ๒. ปริมาณฝนสะสม ณ เวลา ๑๗.๐๐น. (เมื่อวาน) - ๑๗.๐๐ น. (วันนี้) (ที่มา: กรมอุตุนิยมวิทยา)

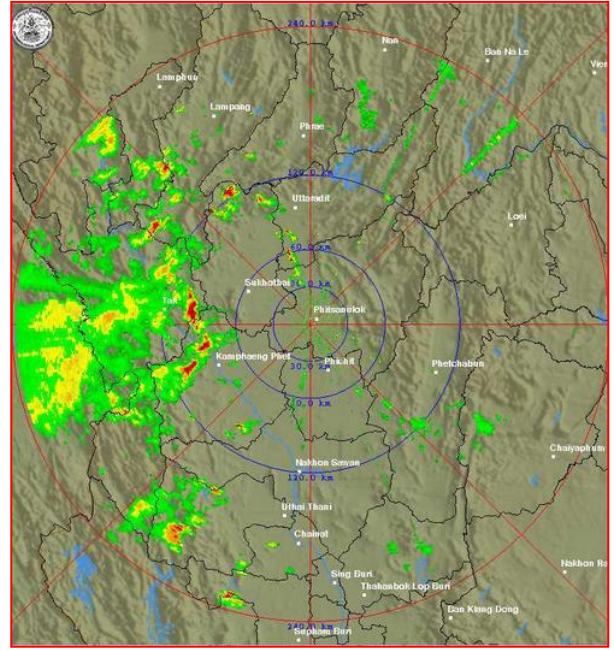


จุดตรวจวัด	ปริมาณฝน (มม.)
จ.นครพนม (สภข.)	๓๖.๓
จ.ศรีสะเกษ	๓๐.๙
จ.มุกดาหาร	๒๖.๕
จ.อุบลราชธานี (ศูนย์ฯ)	๒๒.๙
จ.พังงา (ตะกั่วป่า)	๒๒.๕
จ.ลพบุรี	๑๗.๔
จ.นครศรีธรรมราช (สภข.)	๑๗.๑
จ.นครนายก	๑๑.๖

๓.เรดาร์ตรวจอากาศ ณ วันที่ ๓ กรกฎาคม ๒๕๖๐ (ที่มา: กรมอุตุนิยมวิทยา)



สถานีสุวรรณภูมิ เวลา ๑๔.๓๐ น.



สถานีพิษณุโลก เวลา ๑๔.๓๐ น.

จากเรดาร์ตรวจอากาศจะพบว่ามียกลุ่มเมฆฝนกระจายบริเวณภาคเหนือ ภาคกลาง ภาคตะวันออก ภาคตะวันออกเฉียงเหนือ และภาคใต้

๔.สถานการณ์น้ำในอ่างเก็บน้ำขนาดใหญ่ ณ วันที่ ๓ กรกฎาคม ๒๕๖๐ (ที่มา: กรมชลประทาน)

สภาพน้ำในอ่างเก็บน้ำขนาดใหญ่ ปริมาณน้ำในอ่างฯ ๓๘,๙๕๖ ล้านลบ.ม. คิดเป็นร้อยละ ๕๕ (ปริมาณน้ำใช้การได้ ๑๕,๔๒๙ ล้านลบ.ม. คิดเป็นร้อยละ ๓๓) ปริมาณน้ำในอ่างฯ เทียบกับปี ๒๕๕๙ (๓๑,๐๔๓ ล้านลบ.ม. คิดเป็นร้อยละ ๔๔) มากกว่าปี ๒๕๕๙ จำนวน ๗,๙๑๓ ล้านลบ.ม. ปริมาณน้ำไหลลงอ่างฯ จำนวน ๑๓๑.๖๙ ล้านลบ.ม.ปริมาณน้ำระบาย จำนวน ๑๐๑.๖๑ ล้านลบ.ม. สามารถรับน้ำได้อีก ๓๑,๘๐๒ ล้านลบ.ม.

อ่างเก็บน้ำ	ปริมาณน้ำในอ่าง		ปริมาณน้ำใช้การได้		ปริมาณน้ำไหลลงอ่าง		ปริมาณน้ำระบาย		ปริมาณน้ำรับได้อีก (ล้าน ม. <sup>๓</sup> ) (ความจุที่ รนส- ปริมาณน้ำ ปัจจุบัน)
	ปริมาณ (ล้าน ม. <sup>๓</sup> )	% น้ำเก็บกัก	ปริมาณ (ล้าน ม. <sup>๓</sup> )	% น้ำใช้การ	วันนี้ (ล้าน ม. <sup>๓</sup> )	เมื่อวาน (ล้าน ม. <sup>๓</sup> )	วันนี้ (ล้าน ม. <sup>๓</sup> )	เมื่อวาน (ล้าน ม. <sup>๓</sup> )	
๑.ภูมิพล	๖,๐๑๕	๔๕	๒,๒๑๕	๒๓	๑๒.๑๙	๗.๖๐	๗.๐๐	๗.๐๐	๗,๔๔๗
๒.สิริกิติ์	๔,๕๖๒	๔๘	๑,๗๑๒	๒๖	๗.๘๕	๙.๗๘	๑๖.๑๓	๑๖.๑๗	๖,๐๗๘
๓.จุฬารัตน์	๙๔	๕๘	๕๗	๔๕	๑.๒๙	๐.๘๑	๐.๕๑	๐.๕๑	๑๑๓
๔.อุบลรัตน์	๑,๓๙๖	๕๗	๘๑๕	๔๔	๓๐.๕๗	๒๔.๖๓	๑๕.๓๘	๑๕.๐๑	๑,๐๓๕
๕.ลำปาง	๘๗๘	๔๔	๗๗๘	๔๑	๑๒.๐๙	๑๒.๐๖	๒.๖๓	๒.๗๗	๑,๕๗๒
๖.สิรินธร	๙๑๖	๔๗	๘๕	๗	๗.๑๗	๐.๒๔	๖.๕๕	๖.๗๗	๑,๐๕๐
๗.ป่าสักชลสิทธิ์	๓๐๙	๓๒	๓๐๖	๓๒	๓.๓๗	๓.๓๙	๓.๐๓	๓.๐๓	๖๕๑
๘.ศรีนครินทร์	๑๒,๖๔๗	๗๑	๒,๓๘๒	๓๒	๑๐.๒๔	๕.๑๒	๗.๙๖	๘.๐๙	๖,๒๐๓
๙.วชิราลงกรณ์	๔,๑๕๗	๔๗	๑,๑๔๕	๒๐	๑๓.๕๐	๘.๖๓	๘.๐๗	๘.๐๖	๖,๘๔๓
๑๐.ขุนด่านปราการชล	๕๖	๒๕	๕๑	๒๓	๐.๔๘	๐.๓๓	๐.๔๐	๐.๔๐	๑๗๐
๑๑.รัชชประภา	๔,๐๗๖	๗๒	๒,๗๒๕	๖๔	๗.๔๓	๑๒.๗๐	๗.๐๒	๑๙.๗๑	๒,๕๔๔
๑๒.บางกลาง	๙๖๓	๖๖	๖๘๗	๕๘	๖.๙๒	๔.๕๕	๑๔.๖๒	๑๑.๙๐	๗๑๑

**๕. สถานการณ์น้ำในประเทศ ณ วันที่ ๒๙ มิถุนายน - ๓ กรกฎาคม ๒๕๖๐** (ที่มา: กรมชลประทาน)

สถานี	แม่น้ำ	อำเภอ	จังหวัด	ระดับตลิ่ง (ม.รทก.)	ระดับน้ำ (ม.รทก.)					แนวโน้ม
					พฤษภาคม	ตุลาคม	ธันวาคม	กุมภาพันธ์	มีนาคม	
					๒๙ ม.ย.	๓๐ ม.ย.	๑ ก.ค.	๒ ก.ค.	๓ ก.ค.	
P.๑	ปิง	เมือง	เชียงใหม่	๓.๗๐	๑.๒๘	๑.๔๐	๑.๓๕	๑.๓๔	๑.๓๐	ลดลง
W.๑C	วัง	เมือง	ลำปาง	๕.๒๐	๐.๓๕	๐.๕๘	๐.๔๕	๐.๔๑	๐.๒๖	ลดลง
Y.๑๖	ยม	บางระกำ	พิษณุโลก	๑.๕๔	๓.๒๐	๒.๙๘	๒.๗๔	๒.๖๗	๒.๘๙	เพิ่มขึ้น
N.๗A	น่าน	เมือง	พิจิตร	๑๐.๗๘	๑.๖๑	๑.๕๙	๑.๖๐	๑.๗๐	๑.๘๘	เพิ่มขึ้น
C.๑๓	เจ้าพระยา	สรรพยา	ชัยนาท	๑๖.๓๔	๑๖.๕๐	๑๖.๕๐	๑๖.๕๐	๑๖.๕๐	๑๖.๕๐	ทรงตัว
M.๖A	มูล	สตึก	บุรีรัมย์	๖.๐๐	๔.๓๓	๔.๒๑	๔.๐๕	๓.๙๓	๓.๗๑	ลดลง
M.๗	มูล	เมือง	อุบลราชธานี	๗.๐๐	๓.๖๗	๓.๖๕	๓.๕๗	๓.๕๕	๓.๕๘	เพิ่มขึ้น
M.๑๙๑	ลำตะคอง	เมือง	นครราชสีมา	๓.๐๐	๐.๘๕	๐.๘๐	๐.๘๔	๐.๘๗	๐.๘๔	ลดลง
M.๑๕๙	ลำชี	จอมพระ	สุรินทร์	๑๑.๓๐	๓.๑๒	๓.๐๐	๓.๐๕	๒.๙๐	๒.๙๐	ทรงตัว
M.๙๕	ลำเสียวใหญ่	สุวรรณภูมิ	ร้อยเอ็ด	๓.๒๐	๒.๕๕	๒.๕๔	๒.๕๒	๒.๕๔	๒.๕๔	ทรงตัว
X.๖๔	คลองท่าแซะ	ท่าแซะ	ชุมพร	๑๗.๑๓	๘.๒๒	๘.๐๑	๘.๐๐	๗.๘๒	๗.๘๓	เพิ่มขึ้น
X.๑๔๙	คลองกลาย	นบพิตำ	นครศรีธรรมราช	๓๓.๙๖	๒๙.๐๖	๒๙.๐๕	๒๙.๐๕	๒๙.๐๗	๒๙.๐๖	ลดลง
X.๒๗๔	แม่น้ำโก-ลก	แว้ง	นราธิวาส	๒๒.๔๐	๑๘.๖๐	๑๘.๘๐	๑๘.๖๕	๑๙.๘๐	๒๐.๒๐	เพิ่มขึ้น
X.๓๗A	แม่น้ำตาปี	พระแสง	สุราษฎร์ธานี	๑๐.๗๖	๗.๕๖	๗.๖๙	๗.๔๖	๗.๑๒	๗.๒๘	เพิ่มขึ้น

\*\*\* ยังไม่ได้รับรายงาน

**๖. สถานการณ์น้ำในพื้นที่ลุ่มน้ำโขง ณ วันที่ ๓ กรกฎาคม ๒๕๖๐** (ที่มา: MRC: Mekong River Commission )

สถานี	ระดับตลิ่ง(เมตร)	ระดับน้ำ (เมตร)	ต่ำกว่าระดับตลิ่ง (เมตร)	แนวโน้ม
อ.เชียงแสน จ.เชียงราย	๑๒.๘๐	๒.๙๑	๙.๘๙	ลดลง
อ.เชียงคาน จ.เลย	๑๖.๐๐	๖.๑๔	๙.๘๖	ลดลง
อ.เมือง จ.หนองคาย	๑๒.๒๐	๓.๘๔	๘.๓๖	ลดลง
อ.เมือง จ.นครพนม	๑๒.๐๐	๔.๗๙	๗.๒๑	เพิ่มขึ้น
อ.เมือง จ.มุกดาหาร	๑๒.๕๐	๔.๗๙	๗.๗๑	เพิ่มขึ้น
อ.โขงเจียม จ.อุบลราชธานี	๑๔.๕๐	๕.๔๖	๙.๐๔	เพิ่มขึ้น

**๖. สถานการณ์เตือนภัย Early Warning ณ วันที่ ๓ กรกฎาคม ๒๕๖๐** (ที่มา: สำนักวิจัย พัฒนาและอุทกวิทยา กรมทรัพยากรน้ำ)

[เวลา ๘.๐๐ น. - ๑๕.๐๐ น. (วันนี้)]

การแจ้งเตือน	สถานี	การแจ้งเตือน
เตือนสีแดง (อพยพ)	-	-
เตือนสีเหลือง (เตือนภัย)	-	-
เตือนสีเขียว (เฝ้าระวัง)	-	-

\*ได้รับข้อมูลจากทางSocial Media โดยโปรแกรม Line ศูนย์อุทกภัย ทน.

**๗. สถานการณ์ธรณีพิบัติ ณ วันที่ ๓ กรกฎาคม ๒๕๖๐** (ที่มา : กรมทรัพยากรธรณี)

ไม่มีสถานการณ์ธรณีพิบัติ

**๘. เหตุการณ์วิกฤตน้ำปัจจุบัน ณ วันที่ ๓ กรกฎาคม ๒๕๖๐** [เวลา ๘.๐๐ น. - ๑๕.๐๐ น. (วันนี้)]

ไม่มีเหตุการณ์วิกฤตน้ำ

**๙. สถานการณ์อุทกภัย ณ วันที่ ๓ กรกฎาคม ๒๕๖๐** (ที่มา : กรมป้องกันและบรรเทาสาธารณภัย)

ไม่มีสถานการณ์อุทกภัย



#### ๑๐. การคาดหมายลักษณะอากาศ ๗ วันข้างหน้า (ระหว่างวันที่ ๓ - ๙ กรกฎาคม ๒๕๖๐)

ในช่วงวันที่ ๓ - ๔ ก.ค. ประเทศไทยมีฝนลดลง ส่วนบริเวณภาคเหนือตอนบนและภาคตะวันออกเฉียงเหนือตอนบน ยังคงมีฝนต่อเนื่องและมีฝนตกหนักบางแห่ง ส่วนในช่วงวันที่ ๕ - ๙ ก.ค. ภาคเหนือตอนบน ภาคตะวันออกเฉียงเหนือ ภาคตะวันออก และภาคใต้ฝั่งตะวันตก จะมีฝนฟ้าคะนองเพิ่มขึ้นและมีฝนตกหนักบางพื้นที่ สำหรับคลื่นลมบริเวณทะเลอันดามัน และอ่าวไทยมีคลื่นสูง ๑ - ๒ เมตร

#### ๑๑. การเตรียมความพร้อมรับมือสถานการณ์อุทกภัย (กรมทรัพยากรน้ำ)

ตารางข้อมูลเครื่องจักร / อุปกรณ์เพื่อใช้ในการให้ความช่วยเหลือ เพื่อการเตรียมรับสถานการณ์ภาวะน้ำท่วม ปี ๒๕๖๐

ลำดับ ที่	เครื่องจักร / อุปกรณ์	สำนักงานทรัพยากรน้ำภาค ๑-๑๑											รวม ทั้งสิ้น
		๑	๒	๓	๔	๕	๖	๗	๘	๙	๑๐	๑๑	
๑	รถยนต์บรรทุก ๖ ล้อ	๖	๔	๑	๓	๒	๑	๔	-	-	๓	-	๒๔
๒	รถยนต์บรรทุก ๖ ล้อ ๖ ตัน แบบมี เครน	๑	๒	๑	๑	๑	๑	๒	๑	-	๑	-	๑๑
๓	รถยนต์บรรทุก ๑๐ ล้อ แบบมีเครน	-	๑	๑	๑	-	๑	๑	๑	-	๑	-	๗
๔	รถยนต์บรรทุกน้ำ (๖,๐๐๐ ลิตร)	๓	๔	๑	๒	๔	๑	๒	๒	๓	๒	๒	๒๖
๕	ระบบผลิตน้ำประปาเคลื่อนที่ (RO)	-	-	-	-	-	-	๑	๒	-	-	-	๓
๖	ชุดประปาสนาม ผลิตได้ ๓ ลบ.ม./ ชม.	๑	๑	-	-	๒	-	๑	๑	๒	-	-	๘
๗	เครื่องสูบน้ำขนาดเล็ก (๓-๘ นิ้ว)	๑๐	-	-	-	-	-	-	-	๑	๘	-	๑๙
	เครื่องสูบน้ำขนาด (๘ นิ้ว)	๒	-	๒	๒	๒	๒	๒	-	๔	-	๑	๑๗
๑๐	เครื่องสูบน้ำขนาด (๑๐ นิ้ว)	๓	๒	๙	๔	๓	๓	๓	๑	๔	๑	๑	๓๔
๑๑	เครื่องสูบน้ำขนาด (๑๒ นิ้ว)	๑๕	๒๗	๑๔	๑๔	๑๓	๒๐	๒๕	๒๐	๒๔	๑๕	๑๒	๑๙๙
๑๒	เครื่องสูบน้ำขนาด (๒๖ นิ้ว)	-	๒	๑	๑	-	๒	๒	๑	๒	๑	-	๑๒
๑๓	เครื่องสูบน้ำขนาด (๓๐ นิ้ว)	-	๖	-	-	-	๕	๓	-	๓	๔	-	๒๑
๑๔	เรือลุมินียมนติดเครื่องยนต์	-	๒	๔	๑	-	-	-	-	-	-	-	๗
๑๕	เรือลุมินียมนไม่ติดเครื่องยนต์	-	-	๕	๑	-	-	-	-	-	-	-	๖

จึงเรียนมาเพื่อโปรดทราบ

นายวรศาสตร์ อภัยพงษ์  
อธิบดีกรมทรัพยากรน้ำ