



รายงานสถานการณ์น้ำ  
ศูนย์ป้องกันวิกฤติน้ำ กรมทรัพยากรน้ำ  
วันอังคารที่ ๑๐ ตุลาคม ๒๕๖๐

**สภาวะอากาศ** ประเทศไทยมีฝนตกชุกหนาแน่นและมีฝนตกหนักบางพื้นที่บริเวณภาคเหนือ ภาคตะวันออกเฉียงเหนือ ภาคกลาง ภาคตะวันออก และภาคใต้ ขอให้ประชาชนบริเวณดังกล่าวระวังอันตรายจากฝนตกหนักและฝนที่ตกสะสมไว้ด้วย.



**สถานการณ์น้ำ**

- กรมอุตุฯนิยามวิทยา เดือน ๑๐-๑๑ ต.ค.'อีสาน-ตอ.-กลาง-เหนือ' ฝนตกหนักอีก จ.ตาก ฝนถล่ม อ.อุ้มผางน้ำซัดสะพานไม้ ๑๐๐ ปี พัง
- จ.เลย น้ำท่วม ๕ ชุมชนในเขตเทศบาลเมืองเลยสูงสุด ๑ ม.
- จ.กาฬสินธุ์ ชาวกาฬสินธุ์เดือดร้อนถนนหลักถูกน้ำป่าซัดขาดไร้แก้ไข
- จ.ชัยภูมิ น้ำท่วม ๘ ชุมชนเมืองชัยภูมิกว่า ๑ ม.กระทบ ๘๐๐ ครอบครัว
- จ.นครราชสีมา ฝนกระหน่ำ อ.ครบุรีน้ำป่าซัดทรายท่วมบ้านจมกว่าเมตร
- จ.นครสวรรค์ น้ำเจ้าพระยาเอ่อท่วมได้สะพานเดชาติวงศ์รถผ่านไม่ได้
- จ.อุทัยธานี ชาวอุทัยฯاونช่วยน้ำป่าพัดถนนพังทำถูกตัดขาด
- จ.ชัยนาท น้ำเหนือไหลสู่อำเภอเจ้าพระยาต่อเนื่องวัดได้ ๒,๓๙๐ ลูกบาศก์เมตร
- จ.อ่างทอง ผู้ว่าฯ ลงพื้นที่ตรวจสอบน้ำล้นตลิ่งท่วมบ้านปชช.
- จ.พระนครศรีอยุธยา น้ำเอ่อล้นหลายวัดกรุงเก่า พระเนรชนของหนีวุ่นวาย (หมายเหตุ ข้อมูลข่าวจาก ไอ เอ็น เอ็น เดลินิวส์ )

**การช่วยเหลือ**

- จ.ลพบุรี ทหารไม่ทิ้งปชช.ระดมกำลังช่วยผู้ประสบภัยลพบุรี
- จ.อ่างทอง เร่งเสริมแนวกระสอบทรายป้องกันเขตเศรษฐกิจ

**สถานการณ์น้ำ**

ระดับน้ำในแม่น้ำโขง : MRC: Mekong River Commission ณ วันที่ ๙ ตุลาคม ๒๕๖๐

สถานี	ระดับตลิ่ง	ระดับน้ำ ๘ ต.ค. ๖๐	ระดับน้ำ ๙ ต.ค.๖๐	+สูงกว่าตลิ่ง -ต่ำกว่าตลิ่ง
อ.เชียงแสน จ.เชียงราย	๑๒.๘๐	๓.๓๑	๓.๔๗	-๙.๓๓
อ.เชียงคาน จ.เลย	๑๖.๐๐	๙.๒๘	๙.๓๘	-๖.๖๒
อ.เมือง จ.หนองคาย	๑๒.๒๐	๗.๓๐	๗.๓๑	-๔.๘๙
อ.เมือง จ.นครพนม	๑๒.๐๐	๖.๗๙	๖.๗๕	-๕.๒๕
อ.เมือง จ.มุกดาหาร	๑๒.๕๐	๖.๕๑	๖.๔๑	-๖.๐๙
อ.โขงเจียม จ.อุบลราชธานี	๑๔.๕๐	๘.๔๖	๘.๓๕	-๖.๑๕

หมายเหตุ : ระดับ (รสม.) ข้อมูลจาก <http://www.dwr.go.th/>

**ระดับน้ำลุ่มน้ำเสาบสงขลา** ลุ่มน้ำทะเลสาบสงขลา ปัจจุบันสถานการณ์น้ำในลำน้ำโดยทั่วไปยังคงอยู่ในภาวะปกติ (ระดับน้ำต่ำกว่าระดับตลิ่งต่ำสุด) ระดับน้ำในลำน้ำส่วนใหญ่มีแนวโน้มเพิ่มขึ้น (ข้อมูลวันที่ ๖ ต.ค.๒๕๖๐ ที่มา กรมทรัพยากรน้ำ) สถานีคลองลำ อ.ศรีนครินทร์ จ.พัทลุง สถานีคลองนุ้ย อ.เมือง จ.พัทลุง สถานีคลองหะ อ.หาดใหญ่ จ.สงขลา สถานีคลองอู่ตะเภา อ.หาดใหญ่ จ.สงขลา สถานีคลองอู่ตะเภา อ.คลองหอยโข่ง จ.สงขลา สถานีคลองอู่ตะเภา อ.สะเดา จ.สงขลา วัดปริมาณน้ำได้ ๒๑.๑๑ ๗.๐๒ ๔.๕๘ ๐.๖๓ ๒.๘๖ และ ๑๒.๒๐ ลบม./วินาที



สถานีตรวจวัดระดับน้ำ (CCTV) ณ วันที่ ๙ ตุลาคม ๒๕๖๐ การตรวจวัดระดับน้ำจากกล้อง (CCTV) ระดับน้ำส่วนใหญ่อยู่ในเกณฑ์ปกติ ยกเว้น สะพานโพทะเล อ.โพทะเล จ.พิจิตร และเชิงสะพานสิงห์บุรี อ.เมือง จ.สิงห์บุรี มีระดับฝ้าระวังน้ำท่วม

จังหวัด	สถานที่ตั้งกล้อง	แม่น้ำ/สูมน้ำ	วิกฤติ	วิกฤติ	ระดับน้ำ (ม.รทก.)			สถานการณ์	หมายเหตุ
			น้ำแข็ง	น้ำท่วม	พ.ศ.2560	6 ต.ค.	8 ต.ค.		
			ระดับน้อยกว่า	ระดับมากกว่า					
จ.เชียงใหม่	ร.ร.เชียงใหม่คริสเตียน อ.เมือง	ปิง	-	-	N/A	N/A	N/A	น้ำปกติ	↔
จ.นครสวรรค์	บ้านหาดเสลา อ.เก้าเลี้ยว	ปิง	-	-	28.17	28.17	28.17	น้ำปกติ	↔
จ.แพร่	สะพานมหาโพธิ์ อ.เมือง	ยม	143.87	151.33	150.00	150.00	150.00	น้ำปกติ	↔
จ.สุโขทัย	สะพานศรีรัตนารักษ์ อ.ศรีรัตนารักษ์	ยม	60.14	71.78	67.70	65.55	65.40	น้ำปกติ	↓
จ.สุโขทัย	สะพานพระแม่ย่า อ.เมือง	ยม	42.48	48.59	49.90	49.50	49.10	น้ำปกติ	↓
จ.พิจิตร	สะพานโพทะเล อ.โพทะเล	ยม	22.58	30.63	30.10	30.20	30.20	ฝ้าระวังน้ำท่วม	↔
จ.อุตรดิตถ์	สะพานท่าเสา อ.เมือง	น่าน	49.22	56.91	N/A	N/A	N/A	น้ำปกติ	↔
จ.น่าน	สะพานนครบ้านพัฒนา อ.เมือง	น่าน	192.17	197.73	193.60	193.55	193.55	น้ำปกติ	↔
จ.พิษณุโลก	สะพานสุพรรณกัลยา อ.เมือง	น่าน	33.98	44.52	N/A	N/A	N/A	น้ำปกติ	↔
จ.เชียงราย	สถานีหัวฝาย อ.แม่สาย	แม่สาย/โขง	395.79	396.50	395.37	395.27	395.87	น้ำปกติ	↑
จ.หนองคาย	สูบน้ำส่วนอุทกหนองคาย อ.เมือง	โขง	157.85	166.70	N/A	N/A	N/A	น้ำปกติ	↔
จ.นครพนม	นครพนม อ.เมือง	โขง	135.21	144.28	N/A	N/A	N/A	น้ำปกติ	↔
จ.หนองคาย	วัดทุ่งธาตุ อ.โพนพิสัย	ห้วยหลวง/โขงอีสาน	150.50	159.43	153.10	153.00	152.90	น้ำปกติ	↓
จ.หนองคาย	บ้านท่าสะอาด อ.เซกา	น้ำสงคราม/โขงอีสาน	136.33	143.85	N/A	N/A	N/A	น้ำปกติ	↔
จ.นครพนม	บ้านศาลปากน้ำ อ.ท่าอุเทน	น้ำสงคราม/โขงอีสาน	133.42	141.02	N/A	N/A	N/A	น้ำปกติ	↔
จ.นครพนม	เทศบาล ต.นาแก อ.นาแก	ห้วยน้ำแก้ว/โขงอีสาน	139.05	142.42	143.33	143.33	142.93	น้ำปกติ	↓
จ.นครราชสีมา	ร.ร.เทศบาล 4 อ.เมือง	ลำตะคอง/มูล	174.60	178.00	177.10	177.00	177.10	น้ำปกติ	↑
จ.บุรีรัมย์	สุดี อ.สุดี	มูล	123.13	128.76	130.20	130.25	130.30	น้ำปกติ	↑
จ.สิงห์บุรี	เชิงสะพานสิงห์บุรี อ.เมือง	เจ้าพระยา	3.45	11.50	10.60	11.70	11.80	ฝ้าระวังน้ำท่วม	↑
จ.นครสวรรค์	สะพานเดชาติวงศ์ อ.เมือง	เจ้าพระยา	-	24.87	18.85	18.85	18.85	น้ำปกติ	↔
จ.พระนครศรีอยุธยา	บ้านป้อม อ.พระนครศรีอยุธยา	เจ้าพระยา	-	-	3.30	4.00	4.10	น้ำปกติ	↑
จ.กรุงเทพฯ	สะพานพุทธ เขตธนบุรี	เจ้าพระยา	-	1.70	N/A	N/A	N/A	น้ำปกติ	↔
จ.พระนครศรีอยุธยา	อ.เสนา	น้อย/เจ้าพระยา	2.00	5.00	3.50	3.95	4.15	น้ำปกติ	↑
จ.อุทัยธานี	อุทัยธานีใหม่ อ.เมือง	เจ้าพระยา	-	-	19.25	19.55	19.55	น้ำปกติ	↔
จ.พระนครศรีอยุธยา	สะพานปรีดี อ.อยุธยา	เจ้าพระยา	-	-	1.40	1.40	1.40	น้ำปกติ	↔
จ.สมุทรสาคร	สะพานข้ามแม่น้ำท่าจีน 3 อ.เมือง	ท่าจีน	-5.11	0.57	N/A	N/A	N/A	น้ำปกติ	↔
จ.นครพนม	สะพานหลวงพ่อบึง อ.นครไชยศรี	ท่าจีน	-3.16	2.21	N/A	N/A	N/A	น้ำปกติ	↔
จ.สุพรรณบุรี	สะพานวัดพระรูป อ.เมือง	ท่าจีน	-1.26	2.75	N/A	N/A	N/A	น้ำปกติ	↔
จ.สุพรรณบุรี	สะพานข้ามแม่น้ำท่าจีน อ.สามชุก	ท่าจีน	1.55	5.18	5.46	5.26	5.16	น้ำปกติ	↓
จ.ชัยนาท	สะพานสามถ้ำ-ท่าโบสถ์ อ.หันคา	ท่าจีน	10.69	12.83	12.12	12.37	12.42	น้ำปกติ	↑
จ.จันทบุรี	ตรงข้ามวัดจันทน์นาคกรม อ.เมือง	จันทบุรี/ชายฝั่งทะเลตะวันออก	0.20	3.73	N/A	N/A	N/A	น้ำปกติ	↔
จ.เพชรบุรี	เทศบาลเมืองเพชรบุรี อ.เมือง	เพชรบุรี	-	3.18	N/A	N/A	N/A	น้ำปกติ	↔
จ.ประจวบคีรีขันธ์	ร.ร.อนุบาลบางสะพาน อ.บางสะพาน	คลองบางสะพาน/ชายฝั่งทะเลตะวันตก	-	3.30	1.25	0.70	0.80	น้ำปกติ	↑
จ.สุราษฎร์ธานี	สุภู่อ.สุราษฎร์ธานี อ.เมือง	ตาปี	-	2.28	N/A	N/A	N/A	น้ำปกติ	↔
จ.สงขลา	สถานีคลองอู่ตะเภาตอนล่าง อ.หาดใหญ่	ทะเลสาบสงขลา	-	-	0.95	1.00	1.35	น้ำปกติ	↑
จ.พัทลุง	สถานีคลองตะโหมด อ.ตะโหมด	ทะเลสาบสงขลา	-	-	22.00	22.20	22.55	น้ำปกติ	↑
จ.พัทลุง	สถานีลำปำ อ.เมือง	ทะเลสาบสงขลา	-	-	-1.60	-1.60	-1.60	น้ำปกติ	↔

\*N/A คือ อ่านค่าระดับจากไม้วัดระดับ (Staff) ไม่ได้ / ไม้วัดระดับ (Staff) ชำรุด

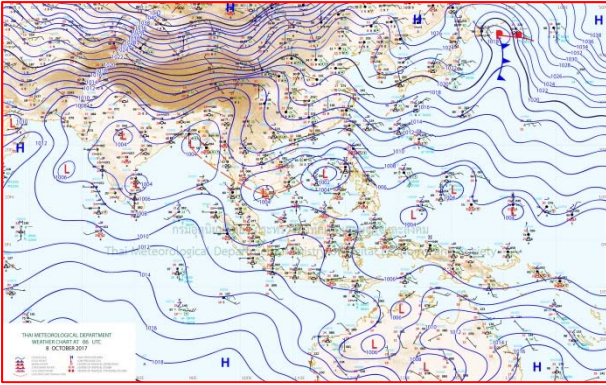
\*\*\* ระดับนทะเลปานกลาง (Mean Sea Level) หรือ ร.ท.ก. เป็นค่าการวัด ระดับนทะเลบนสูงสุด (High Tide : HT) และลงต่ำสุด (Low Tide : LT) ของแต่ละวัน ในช่วงระยะเวลาที่กำหนด แล้วนำค่าเฉลี่ยเป็นระดับน้ำทะเลปานกลาง สำหรับระยะเวลาที่ทำการวัดโดยทั่วไปจะต้องวัดเป็นเวลา ๑๘.๖ ปี ตามวัฏจักรของน้ำ ระดับน้ำทะเลปานกลางของแต่ละบริเวณทั่วโลกอาจมีความสูงไม่เท่ากัน

ในประเทศไทยใช้เวลาในการวัด ๕ ปี โดยเลือกที่ตำบลเกาะหลัก จังหวัดประจวบคีรีขันธ์ เป็นที่วัด แล้วนำมาหาค่าเฉลี่ย เพื่อใช้เป็นค่าระดับน้ำทะเลปานกลาง ให้มีค่า ๐.๐๐๐ เมตร ทำการถ่ายโยงมายังหมุด BM-A (ซึ่งถือว่าเป็นหมุดหลักฐานหมุดแรกของประเทศไทย) ซึ่งมีค่าระดับน้ำทะเลปานกลาง ๑.๕๔๗๗ เมตร

## ปริมาณน้ำฝนสูงสุด (มม.)

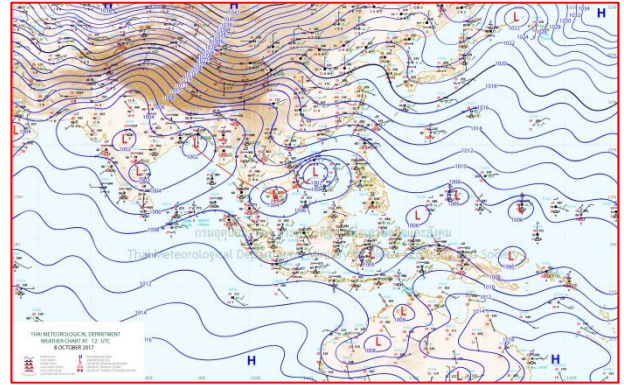
จังหวัด	๔ ต.ค.๖๐	๕ ต.ค.๖๐	๖ ต.ค.๖๐	๗ ต.ค.๖๐	๘ ต.ค.๖๐
จ.แม่ฮ่องสอน.	๑๐.๔	๑๖.๖		๒.๖	๕.๕
จ.เชียงราย	๑๙.๖	๒.๐		๘๗.๒	๕๓.๗
จ.เชียงใหม่	๔๒.๕	๖๙.๐		๒๗.๓	๒๑.๕
จ.พะเยา	๓๓.๒	๑๖.๙		๑๓.๗	๒๘.๖
จ.น่าน	๑๕.๘	๔๓.๕		๓๐.๓	๔๓.๓
จ.ลำพูน	๒๑.๗	๒๒.๔		๒.๕	๑๑.๘
จ.ลำปาง	๖๕.๖	๒๙.๗		๖.๕	๓๑.๐
จ.แพร่	๑๘.๐	๗๐.๐		๒๙.๐	๑๖.๕
จ.อุตรดิตถ์	๔๑.๕	๒๖.๐		๓๒.๗	-
จ.สุโขทัย	๑๐๕.๔	๓๓.๔		๕.๖	๙.๕
จ.ตาก	๓๔.๗	๒๓.๒		๑๖.๓	๕๓.๔
จ.พิษณุโลก	๗๔.๖	๑๓.๒		๓.๒	๓.๐
จ.เพชรบูรณ์	๓๘.๐	๒.๐		๒.๐	๔.๗
จ.กำแพงเพชร	๒๒.๐	๗.๙		๓๑.๗	๓๑.๒
จ.พิจิตร	๒๐.๐	๓๔.๔		-	๐.๗
จ.หนองคาย	๘๕.๐	๒๓.๐		๑.๗	๒๕.๐
จ.เลย	๑๗๖.๐	๙๘.๐		๔๙.๕	๖๑.๐
จ.อุดรธานี	๖๗.๓	๒๗.๐		๑๗.๐	-
จ.หนองบัวลำภู	๙๕.๐	๒.๑		๑.๖	๖.๘
จ.นครพนม	๕๓.๐	๒๒.๕		๒๕.๓	-
จ.สกลนคร	๔๖.๐	๓.๑		-	๙.๐
จ.มุกดาหาร	๓๖.๐	๓.๗		๒.๔	๔.๒
จ.ขอนแก่น	๖๕.๐	๕๒.๖		๕๐.๒	๑๔.๒
จ.มหาสารคาม	๔๕.๒	๔๓.๓		๑๕.๑	-
จ.กาฬสินธุ์	๗๐.๐	๑๕.๓		๕.๐	๑.๕
จ.ร้อยเอ็ด	๑๐๕.๖	๐.๔		-	-
จ.ชัยภูมิ	๔๒.๓	๓๕.๘		๓๖.๘	๑๒.๔
จ.อุบลราชธานี	๔๖.๕	๒๙.๐		๒๕.๗	-
จ.อำนาจเจริญ	๘๔.๖	-		๒๒.๐	-
จ.ยโสธร	๔๐.๐	๑๐.๐		-	-
จ.สุรินทร์	๑๔.๗	๒๓.๔		๑๓.๑	-
จ.นครราชสีมา	๕๕.๐	๓๙.๕		๓๒.๐	๒.๔
จ.บุรีรัมย์	๒๐.๙	๒.๔		๒๒.๘	-
จ.ศรีสะเกษ	๑๙.๔	๕๕.๐		๒๑.๓	-

# แผนที่อากาศ



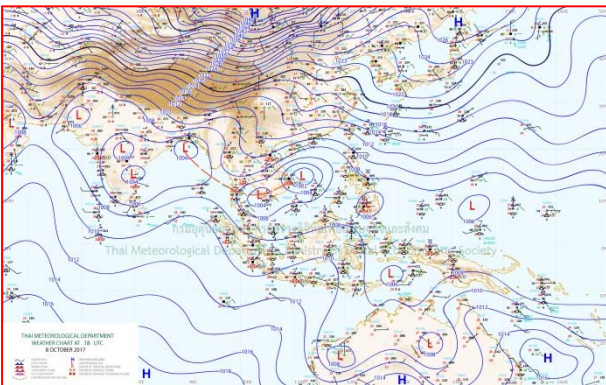
๘ ต.ค.๖๐ เวลา ๐๙:๐๐ น.

๑



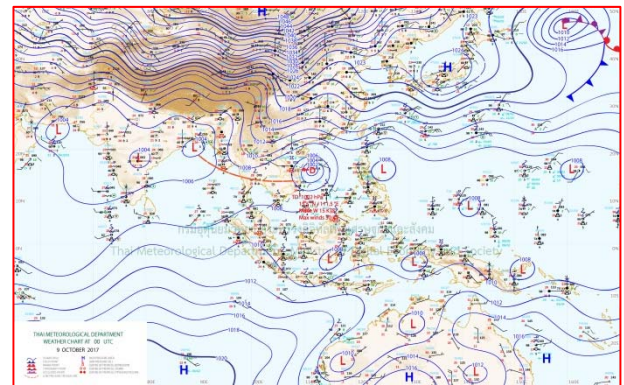
๘ ต.ค.๖๐ เวลา ๑๒:๐๐ น.

๒



๘ ต.ค.๖๐ เวลา ๑๕:๐๐ น.

๓

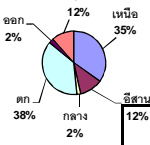


๘ ต.ค.๖๐ เวลา ๑๘:๐๐ น.

๔



ปริมาณน้ำรวมทั้งหมด 70,921 ล้าน ลบ.ม. (100%)



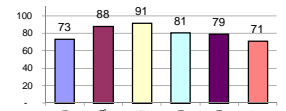
รายงานสรุปสภาพน้ำในอ่างเก็บน้ำขนาดใหญ่และขนาดกลาง

รายงานสถานการณ์ ณ วันที่ 9 ตุลาคม 2560

ปริมาณน้ำในอ่างที่ใช้การได้ในสปีดหน้า + มากกว่า +/- น้อยกว่า สปีดหน้า 2,259.63 ล้าน ลบ.ม.

สรุปสถานการณ์ปริมาณน้ำในอ่างเก็บน้ำที่ขึ้นในกิจกรรมทั่วประเทศ น้อยกว่าปริมาณน้ำที่ไหลเข้าอ่าง เมื่อเทียบกับสปีดหน้าที่ผ่านมา สถานการณ์อยู่ระหว่างเก็บกักน้ำ

% ปริมาณน้ำรวมแต่ละภาคปัจจุบัน



สรุปสถานการณ์ปริมาณน้ำในอ่าง

Table with 2 columns: สถานะ (Status) and ปริมาณน้ำ (Water Volume). Rows include: คงที่ (1 ล้าน ลบ.ม.), ลดลง (4 ล้าน ลบ.ม.), เพิ่มขึ้น (33 ล้าน ลบ.ม.).

เปรียบเทียบปริมาณน้ำรวมของประเทศปัจจุบัน ใน ปี 60 และ ปี 59

วันที่ 9 ตุลาคม 2560 เท่ากับ 55,274 ล้าน ลบ.ม. หรือ เท่ากับ 78%

วันที่ 9 ตุลาคม 2559 เท่ากับ 45,855 ล้าน ลบ.ม. หรือ เท่ากับ 65%

Summary table of water storage by province. Columns: ภาค (Province), สถานการณ์ปริมาณน้ำในอ่าง (Water Storage Status), ปริมาณน้ำเปลี่ยนแปลง (Water Change), สถานะ (Status). Rows include: ภาคเหนือ, ภาคตะวันออกเฉียงเหนือ, ภาคกลาง, ภาคตะวันตก, ภาคตะวันออก, ภาคใต้, and รวมทั่วประเทศ.

Main data table showing water storage details by province and district. Columns: ภาคอ่างเก็บน้ำ (Water Storage Area), ความจุที่ (Capacity), ปริมาณน้ำที่ใช้งานได้ (Usable Water), ใช้งานได้จริง (Actual Usable), ปริมาณน้ำรวม (Total Water), บัจุบัน วันที่ 9 ตุลาคม 2560 (Current 9 Oct 2017), สปีดหน้า วันที่ 3 ตุลาคม 2560 (Normal 3 Oct 2017), ปริมาณน้ำ + เพิ่มขึ้น (Water + Increase), สถานการณ์ในอ่าง (Storage Status). Rows are categorized by province: ภาคเหนือ (7), ภาคตะวันออกเฉียงเหนือ (12), ภาคกลาง (3), ภาคตะวันตก (2), ภาคตะวันออก (6+4), and ภาคใต้ (4).

หมายเหตุ :

- 1) อ่างเก็บน้ำขนาดใหญ่ หมายถึง อ่างเก็บน้ำที่มีความจุตั้งแต่ 100 ล้าน ลบ.ม. ขึ้นไป
2) เป็นอ่างเก็บน้ำที่อยู่ในความรับผิดชอบของการไฟฟ้าฝ่ายผลิตแห่งประเทศไทย(10) นอกนั้นอยู่ในความรับผิดชอบของกรมชลประทาน (28)
3) เป็นอ่างเก็บน้ำขนาดกลางที่มีความสำคัญต่อการอุตสาหกรรมและการประปาฯ ของลุ่มน้ำชายฝั่งทะเลตะวันออก
4) ที่มา : กรมชลประทาน และการไฟฟ้าฝ่ายผลิตแห่งประเทศไทย
5) จังหวัดที่มีอ่างเก็บน้ำขนาดใหญ่มีจำนวน 26 จังหวัด ไม่มี 50 จังหวัด

รศ. หมายถึง ระดับเก็บกักของอ่าง

ที่มาข้อมูล : ตารางสรุปสภาพน้ำในอ่างเก็บน้ำขนาดใหญ่ทั่วประเทศ และตารางสรุปสภาพน้ำในอ่างเก็บน้ำภาคตะวันออกเฉียงเหนือ กรมชลประทาน ศูนย์ประมวลผล

- ลำดับของเขื่อนตามความจุ 1.ศรีนครินทร์ 2.ภูมิพล 3.สิริกิติ์ 4.เขื่อนลพบุรี 5.รัชชประภา 6.ลุมพินี 7.สิรินธร 8.บางหลวง 9.ลำปาง 10.ป่าสัก
ลำดับของเขื่อนตามปริมาณน้ำใช้การได้ 1.ภูมิพล 2.ศรีนครินทร์ 3.สิริกิติ์ 4.เขื่อนลพบุรี 5.รัชชประภา 6.ลำปาง 7.ลุมพินี 8.บางหลวง 9.สิรินธร 10.ป่าสัก

## เดือน๑๐-๑๑ต.ค.'อีสาน-ตอ.-กลาง-เหนือ' ฝนตกหนักอีก

กรมอุตุนิยมวิทยา พยากรณ์อากาศ ๒๔ ชั่วโมงข้างหน้าว่า ประเทศไทยยังคงมีฝนตกต่อเนื่องและมีฝนตกหนักบางพื้นที่ บริเวณภาคตะวันออกเฉียงเหนือ ภาคตะวันออก และภาคใต้ ขอให้ประชาชนบริเวณดังกล่าวระวังอันตรายจากฝนตกหนักและฝนที่ตกสะสมไว้ด้วย

พยากรณ์อากาศสำหรับประเทศไทยตั้งแต่ ๖.๐๐ น.วันนี้ถึง ๖.๐๐ น.วันพรุ่งนี้

ภาคเหนือ มีฝนฟ้าคะนอง ร้อยละ ๗๐ ของพื้นที่ ส่วนมากบริเวณจังหวัดเชียงใหม่ เชียงราย ลำพูน ลำปาง พะเยา แพร่ น่าน สุโขทัย กำแพงเพชร และตาก อุณหภูมิต่ำสุด ๒๒-๒๔ องศาเซลเซียส อุณหภูมิสูงสุด ๓๒-๓๔ องศาเซลเซียส ลมตะวันออกเฉียงใต้ ความเร็ว ๑๕-๓๐ กม./ชม.

ภาคตะวันออกเฉียงเหนือ มีฝนฟ้าคะนอง ร้อยละ ๖๐ ของพื้นที่ และมีฝนตกหนักบางแห่ง บริเวณจังหวัดขอนแก่น ชัยภูมินครราชสีมา และบุรีรัมย์ อุณหภูมิต่ำสุด ๒๓-๒๔ องศาเซลเซียส อุณหภูมิสูงสุด ๓๒-๓๔ องศาเซลเซียส ลมตะวันออกเฉียงใต้ ความเร็ว ๑๕-๓๐ กม./ชม.

ภาคกลาง มีฝนฟ้าคะนอง ร้อยละ ๖๐ ของพื้นที่ ส่วนมากบริเวณจังหวัดนครสวรรค์ อุทัยธานี ชัยนาท กาญจนบุรี สุพรรณบุรี นครปฐม และราชบุรี อุณหภูมิต่ำสุด ๒๓-๒๕ องศาเซลเซียส อุณหภูมิสูงสุด ๓๒-๓๔ องศาเซลเซียส ลมตะวันออกเฉียงใต้ ความเร็ว ๑๕-๓๐ กม./ชม.

ภาคตะวันออก มีฝนฟ้าคะนอง ร้อยละ ๖๐ ของพื้นที่ และมีฝนตกหนักบางแห่ง บริเวณจังหวัดชลบุรี ระยอง จันทบุรี และตราด อุณหภูมิต่ำสุด ๒๓-๒๕ องศาเซลเซียส อุณหภูมิสูงสุด ๓๒-๓๕ องศาเซลเซียส ลมตะวันออกเฉียงใต้ ความเร็ว ๑๕-๓๐ กม./ชม. ทะเลมีคลื่นสูงประมาณ ๑ เมตร บริเวณที่มีฝนฟ้าคะนองคลื่นสูง ๑-๒ เมตร

ภาคใต้ (ฝั่งตะวันออก) มีเมฆเป็นส่วนมาก กับมีฝนฟ้าคะนอง ร้อยละ ๖๐ ของพื้นที่ บริเวณจังหวัดเพชรบุรี ประจวบคีรีขันธ์ ชุมพร สุราษฎร์ธานี อุณหภูมิต่ำสุด ๒๒-๒๕ องศาเซลเซียส อุณหภูมิสูงสุด ๓๒-๓๓ องศาเซลเซียส ลมตะวันออกเฉียงใต้ ความเร็ว ๑๕-๓๐ กม./ชม. ทะเลมีคลื่นสูงประมาณ ๑ เมตร บริเวณที่มีฝนฟ้าคะนองคลื่นสูง ๑-๒ เมตร

ภาคใต้ (ฝั่งตะวันตก) มีเมฆเป็นส่วนมาก กับมีฝนฟ้าคะนอง ร้อยละ ๖๐ ของพื้นที่ และมีฝนตกหนักบางแห่ง บริเวณจังหวัดระนอง พังงา และภูเก็ต อุณหภูมิต่ำสุด ๒๑-๒๔ องศาเซลเซียส อุณหภูมิสูงสุด ๓๒-๓๔ องศาเซลเซียส ลมตะวันออกเฉียงใต้ ความเร็ว ๑๕-๓๐ กม./ชม. ทะเลมีคลื่นสูงประมาณ ๑ เมตร บริเวณที่มีฝนฟ้าคะนองคลื่นสูงประมาณ ๒ เมตร

กรุงเทพมหานครและปริมณฑล มีฝนฟ้าคะนอง ร้อยละ ๖๐ ของพื้นที่ อุณหภูมิต่ำสุด ๒๕-๒๖ องศาเซลเซียส อุณหภูมิสูงสุด ๓๓-๓๕ องศาเซลเซียส ลมตะวันออกเฉียงใต้ ความเร็ว ๑๕-๓๐ กม./ชม.

## ฝนถล่ม อ.อุ้มผางน้ำซัดสะพานไม้๑๐๐ปีพัง

พายุฝนถล่ม อ.อุ้มผาง จ.ตาก ทำสะพานไม้โบราณ อายุนับ ๑๐๐ ปี พัง ขณะประชาชนได้รับผลกระทบกว่า ๕๐๐ คนเรือน

ฝนตกหนักในพื้นที่ชายแดนไทย-เมียนมา อ.อุ้มผาง จ.ตาก ส่งผลให้สะพานไม้โบราณ อายุยาวนานนับ ๑๐๐ ปี ที่เป็นสะพานไม้เก่าแก่ ใช้ภูมิปัญญาชาวบ้านสร้างเชื่อมหมู่บ้าน บริเวณบ้านเป็งเคลิ่ง ม.๙ ต.แม่จัน อ.อุ้มผาง พังขาดหายไปกับสายน้ำที่ไหลเชี่ยวกราก ด้าน นายประทีป โพธิ์เทียม นายอำเภออุ้มผาง จ.ตาก ได้มอบหมายให้ นายสันติ อินทนิล ปลัดอำเภออุ้มผาง เข้าไปดูแลประชาชนและเร่งทำการซ่อมแซมสะพานไม้ดังกล่าว เพื่อให้ชาวบ้านสามารถใช้สัญจรได้ตามปกติ ทั้งนี้พบมีราษฎร ๒๕ คนเรือน ได้รับผลกระทบแล้ว โดยนายอำเภออุ้มผางได้ให้เร่งตรวจสอบความเสียหายจากเหตุฝนตกหนัก พร้อมเข้าไปดูแลช่วยเหลือ

ด้าน นายสุวพงศ์ กิติภัทย์พิบูลย์ รองผู้ว่าราชการจังหวัดตาก พร้อมด้วยสำนักงานป้องกันและบรรเทาสาธารณภัยจังหวัดตากและเหล่ากาชาดจังหวัดตาก ได้ลงพื้นที่มอบสิ่งของช่วยเหลือราษฎร อำเภอบ้านตาก และอำเภอสามเภา ที่ได้รับผลกระทบจากแม่น้ำวังไหลเข้าท่วมพื้นที่การเกษตรและบ้านเรือน ซึ่งจากการลงพื้นที่ตรวจสอบสถานการณ์น้ำในแม่น้ำวัง พบว่ามวลน้ำของแม่น้ำวัง ยังทรงตัว ซึ่งปัจจุบันพบประชาชนใน ๒ อำเภอ ได้รับผลกระทบประมาณ ๕๐๐ หลังคาเรือน หรือประมาณ ๓,๐๐๐ คน พื้นที่การเกษตรเสียหายกว่า ๔๐๐ ไร่ อย่างไรก็ตามทางอำเภอได้แจ้งเตือนให้ประชาชนในพื้นที่เสี่ยงภัยรับทราบ และได้เน้นย้ำให้องค์กรปกครองส่วนท้องถิ่น เตรียมความพร้อมรับสถานการณ์ทุกด้าน อย่างต่อเนื่องจนกว่าสถานการณ์จะเข้าสู่ภาวะปกติ (ไอ เอ็น เอ็น)

## น้ำท่วม ๕ ชุมชนในเขตเทศบาลเมืองเลยสูงสุด ๑ ม.

สถานการณ์น้ำท่วม ๕ ชุมชน ในเขตเทศบาลเมืองเลย สูงสุด ๑ ม. กระทบ ๒๕๐ คริวเรือน คาด ๓ วันคลี่คลาย สถานการณ์ของทุกจุดจะกลับเข้าสู่ภาวะปกติ

นายประมวล ลาภจิตต์ หัวหน้าสำนักงานป้องกันและบรรเทาสาธารณภัยจังหวัดเลย เปิดเผยกับสำนักข่าวไอ.เอ็น.เอ็น.ว่า หลังเกิดฝนตกต่อเนื่อง ส่งผลให้หลายอำเภอประสบภาวะน้ำท่วม โดยที่อ.ภูกระดึง พบ ๒ ตำบล ถูกน้ำจากลำน้ำพองเอ่อท่วม โดยขณะนี้ระดับน้ำลดลงจนกลับเข้าสู่ภาวะปกติ

ขณะที่สถานการณ์บริเวณเขตเทศบาลเมืองวังสะพุง พบน้ำจากอ.ภูหลวง ไหลลงมาท่วมชุมชนริมแม่น้ำเลย ซึ่งขณะนี้มวลน้ำดังกล่าวได้หลากต่อไปยังเขตเทศบาลเมืองเลย ส่งผลให้พื้นที่ ๕ ชุมชน ริมแม่น้ำเลย ได้รับผลกระทบ ถูกน้ำท่วมขังเช่นกัน ประกอบด้วย ชุมชนกม่ว้งซี, บ้านตู๋, บ้านใหม่, บ้านล่าง และ ชุมชนปากเลย วัดระดับสูงสุดได้กว่า ๑ เมตร ชาวบ้านบางส่วนต้องอพยพเป็นการชั่วคราว

ทั้งนี้จากการประเมินภาพรวมคาดว่ามีราษฎรใน ๕ ชุมชน ได้รับความเดือดร้อนประมาณ ๒๕๐ คริวเรือน ซึ่งทางจังหวัดได้ลงพื้นที่เข้าไปมอบถุงยังชีพ ช่วยเหลือบรรเทาความเดือดร้อนแล้ว อย่างไรก็ตาม หากไม่มีฝนตกลงมาเพิ่มเติม คาดว่าภายในเวลา ๒ - ๓ วันจากนี้ สถานการณ์ของทุกจุดจะกลับเข้าสู่ภาวะปกติ (ไอ เอ็น เอ็น)

## ชาวกาฬสินธุ์เดือดร้อนถนนหลักถูกน้ำป่าซัดขาดไร้แก้ไข

ชาวกาฬสินธุ์ เดือดร้อนหนัก ถนนสายหลักเชื่อมหมู่บ้านถูกน้ำป่าซัดขาด ๒ จุดได้รับความเสียหายมาก นานกว่า ๑ เดือน ไร้การแก้ไข

ชาวบ้านกว่า ๗๐ คนนำโดยนายจรัสศักดิ์ จราฤทธิ์ ผู้ใหญ่บ้านโพนสว่าง หมู่ ๔ และนายณรงค์ หน่อมกุลผู้ใหญ่บ้านค่าน้ำแซบ หมู่ ๖ ตำบลนามะเขือ รวมตัวเรียกร้องให้ส่วนราชการที่รับผิดชอบ เร่งดำเนินการซ่อมแซมถนนระหว่างบ้านโพนสว่าง หมู่ ๔ - บ้านค่าน้ำแซบ หมู่ ๖ ต.นามะเขือ อ.สหัสขันธ์ จ.กาฬสินธุ์ ซึ่งเป็นจุดที่ถนนคอนกรีตเชื่อมระหว่าง ๒ หมู่บ้านถูกกระแสน้ำป่าพัดพังทลายและถูกตัดขาด นานกว่า ๑ เดือนแต่ไม่ได้รับการแก้ไข

โดยชาวบ้านได้พาไปที่ถนนสายดังกล่าวปรากฏพบว่า มีร่องรอยกระแสน้ำพัดขาดออกจากกันหลุมลึกกว่า ๓ เมตร กว้างถึง ๑๐ เมตร ผิวถนนเป็นคอนกรีตและอีกสายเป็นลูกรัง ที่ผ่านมาใช้ประโยชน์เพื่อการสัญจร มีการนำไม้ไผ่เข้ามาทำเป็นถนน แต่เนื่องจากผิวการจราจรสัญจรลำบาก จึงต้องเลี่ยงไปใช้ถนนเส้นทางอื่น ด้วยระยะทางกว่า ๒๐ กม. โดยเส้นทางดังกล่าวถือเป็นเส้นทางหลักในการสัญจรมาหลายสิบปี แต่เวลาล่วงเลยมานานนับเดือน ก็ยังไม่ได้รับการแก้ไขแต่อย่างใด ขณะที่นางสมประสงค์ สุพัฒน์พงศ์ นายกเทศมนตรีตำบลนามะเขือ กล่าวว่า ได้ทราบปัญหาถนนขาดมาตั้งแต่วันที่เกิดเหตุ และรีบสำรวจความเสียหาย เพื่อประเมินงบประมาณดำเนินการซ่อมแซมแก้ไข แต่เนื่องจากอิทธิพลความรุนแรงของกระแสน้ำป่าที่เกิดจากพายุซินกา ต่อเนื่องถึงพายุทกซูรี ส่งผลกระทบทั้งเส้นทางจราจร และพื้นที่การเกษตร ในพื้นที่รวม ๖ จุด บางจุดได้ทำการซ่อมแซมไปแล้ว ขณะที่ ๒ จุดดังกล่าวได้รับความเสียหายมาก จึงต้องวิเคราะห์การแก้ไขว่าจะวางท่อหรือใช้ออกซ์คัลเวิร์ต เพื่อให้เกิดความยั่งยืน ซึ่งต้องรองบประมาณดำเนินการ (ไอ เอ็น เอ็น)

## น้ำท่วม ๘ ชุมชนเมืองชัยภูมิกว่า ๑ ม.กระทบ ๘๐๐ ครอบครัว

สถานการณ์น้ำจากเขื่อนลำปะทาว ทะลั๊กท่วม ๘ ชุมชนเมืองชัยภูมิ วัดระดับสูงสุดกว่า ๑ ม. กระทบกว่า ๘๐๐ ครอบครัว เจ้าหน้าที่ เร่งลงพื้นที่ช่วยเหลือเบื้องต้นด้วยการมอบเงินและถุงยังชีพ

สถานการณ์น้ำป่าจากเทือกเขาภูแลนคา ทะลั๊กเข้าล้นสันเขื่อนลำปะทาว จนหลากเข้าท่วมพื้นที่ใน ๓ ตำบลของ ต.นาฝาย ,ต.นาเสียวและ ต.บ้านเล่า ผ่านเข้าท่วมถึงตัวเมืองชัยภูมิ มาต่อเนื่องเป็นวันที่ ๔ แล้ว ซึ่งระดับน้ำเริ่มเพิ่มปริมาณสูงขึ้น และขยายวงกว้าง จนเข้าท่วมบ้านเรือนประชาชนในเขตรอยต่อกว่า ๘ ชุมชน ประกอบด้วย ชุมชนโนนสาทร,โนนสมอ,หนองบ่อ กุดแคน.หินตั้งตั้ง,คลองเรียง,เมืองเก่า และโนนไฮ ซึ่งเป็นชุมชนอยู่ติดกับลำน้ำลำปะทาว โดยขณะนี้น้ำมีระดับสูงเฉลี่ย ๓๐ ซม. บางแห่งสูงกว่า ๑ เมตรหนักสุดในชุมชนโนนสมอ และกุดแคน รถทุกชนิดไม่สามารถผ่านเข้าออกชุมชนได้ ทางจังหวัดต้องนำเรือท้องแบนมาใช้เป็นพาหนะเข้าออกชุมชนแทนจนชาวบ้านส่วนใหญ่เริ่มเกิดอาการเครียด เพราะเข้าออกชุมชนไม่ได้ และต้องอยู่อย่างลำบากจนเริ่มขาดแคลนรายได้ ที่จะซื้อเครื่องอุปโภคบริโภคและน้ำดื่ม กว่า ๘๐๐ ครอบครัว





ด้านเจ้าหน้าที่ได้รับแจ้งว่า ได้พบบ้านประชาชนที่อยู่ห่างออกไปกลางทุ่งนาซึ่งลับตาคนระยะทางกว่า ๒๐๐ เมตร มีครอบครัวรวม ๔ ชีวิต ของนายอำพล ประดิษฐ์วรคุณ อายุ ๕๒ ปี ภรรยาคือ นางจิตรลดา วัย ๔๖ ปี ลูกสองคนวัย ๑๖ ปี และ ๙ ปี อยู่บ้านเลขที่ ๓๖ ม.๑๕ ต.ในเมือง เขตเทศบาลเมืองชัยภูมิ กำลังประสบปัญหาความเดือดร้อนไม่สามารถเดินทางออกไปประกอบอาชีพทำอาหารไปขายในตลาดตัวเมืองได้ตลอดช่วงที่ผ่านมาหลายสัปดาห์ จนขาดรายได้ไม่มีเงินที่จะนำไปหาซื้ออาหารมาเลี้ยงครอบครัวได้ ต้องทนอดมื้อกินมื้อกันมานานกว่า ๓ วันแล้ว ล่าสุดนายณรงค์ วุ่นซิ้ว ผู้ว่าราชการจังหวัดชัยภูมิ ได้ทราบเรื่องจึงมอบหมายให้เจ้าหน้าที่ เร่งลงพื้นที่ช่วยเหลือเบื้องต้นด้วยการมอบเงินและถุงยังชีพ (ไอ เอ็น เอ็น)

### ฝนกระหน่ำอ.ครบุรีน้ำป่าซัดทรายท่วมบ้านจมกว่าเมตร

เกิดฝนกระหน่ำอ.ครบุรีโคราช น้ำป่าทะลักซัดทรายไหลเข้าท่วมบ้านดินเขาจมกว่า ๑ เมตร หลายครอบครัวต้องอพยพหนี ทั้งนี้ทางนายอำเภอครบุรี ได้สั่งการให้เจ้าหน้าที่ช่วยกันดูแลและช่วยเหลือผู้ประสบภัยในพื้นที่ต่าง ๆ เป็นการเร่งด่วน

นายสุรพันธ์ ศิลปสุวรรณ นายอำเภอครบุรี มอบหมายให้นายดำรง ผาภา นำเจ้าหน้าที่ลงพื้นที่หมู่บ้านโนนระเวียง หมู่ที่ ๓ ต.โคกกระชาย อ.ครบุรี จ.นครราชสีมา หลังจากที่ต้องประสบเหตุน้ำป่าจากภูเขาไหลหลากพร้อมกับพัดพาเอาทรายจำนวนมาก ทะลักเข้าท่วมบ้านเรือนราษฎรจนต้องจมอยู่ใต้ทรายอิมน้ำหลายหลัง โดยชาวบ้านที่ได้รับผลกระทบต้องเร่งพากันขนทรายออกจากบ้าน ส่วนหนึ่งต้องหนีไปอาศัยอยู่บ้านญาติที่อื่นแทน เนื่องจากทรายท่วมสูงกว่า ๑ เมตร จากการตรวจสอบเบื้องต้นพบว่ามีบ้านเรือนที่ได้รับผลกระทบจากเหตุน้ำป่าไหลหลากและพัดพาทรายเข้าท่วมรวมทั้งสิ้น ๑๖ หลัง ในจำนวนนี้ ถูกทรายทะลักเข้าบ้านสูงกว่า ๑ เมตร ๒ หลัง คือบ้านของนางจุด เพชรดอน อายุ ๗๓ ปี อีกหลังคือบ้านของนางรำไพ มารบุรี อายุ ๔๗ ปี โดยทั้งสองครอบครัว ต้องอพยพหนีไปอยู่กับบ้านญาติในช่วงนี้ก่อน เพราะยังไม่สามารถขนทรายออกมาได้หมด อีกทั้งยังคงมีฝนตกอย่างต่อเนื่อง ขณะที่ทางผู้นำชุมชนก็พยายามที่จะเข้าทำการช่วยเหลือ ด้วยการขนทรายออกจากบ้านทั้งสองรายอย่างต่อเนื่อง แต่ยังมีฝนเป็นอุปสรรค

ด้าน นางจุด เพชรดอน กล่าวว่าสาเหตุที่น้ำเกิดจากฝนที่ตกลงมาอย่างหนักติดต่อกันหลายวัน ทำให้ดินทรายที่อยู่บริเวณดินเขาด้านหลังหมู่บ้านอิมน้ำ ประกอบกับเมื่อช่วงคืนวันที่ ๖ ที่ผ่านมา เกิดฝนตกหนักจึงทำให้มีน้ำหลากจากภูเขาไหลทะลักพัดเอาทรายลงมากองไว้กับหมู่บ้าน ทั้งนี้ทางนายอำเภอครบุรี ได้สั่งการให้เจ้าหน้าที่ช่วยกันดูแลและช่วยเหลือผู้ประสบภัยในพื้นที่ต่าง ๆ เป็นการเร่งด่วน พร้อมกับให้นำถุงยังชีพออกแจกจ่ายเพื่อบรรเทาความเดือดร้อนแก่ผู้ประสบภัยในเบื้องต้นทุกครัวเรือนด้วย (ไอ เอ็น เอ็น)

### น้ำเจ้าพระยาเอ่อท่วมใต้สะพานเดชาติวงศ์รถผ่านไม่ได้

น้ำเจ้าพระยาเอ่อท่วมใต้สะพานเดชาติวงศ์ จ.นครสวรรค์ รถทุกชนิดไม่สามารถสัญจรผ่านไปมาได้ เจ้าหน้าที่เร่งนำถุงทรายและหินคลุก มาปิดกั้นบริเวณใกล้ทางเข้าชุมชน ใต้คอสะพานเพื่อไม่ให้น้ำบางส่วนไหลเข้าชุมชน

นายจิตตเกษมณ์ นิโรจน์ธนรัฐ นายกเทศมนตรีนครสวรรค์ ลงพื้นที่ตรวจสอบระดับน้ำ บริเวณใต้สะพานเดชาติวงศ์ อ.เมือง จ.นครสวรรค์ ทางเข้าชุมชนวัดเขา ชุมชนเทวดาสร้าง และชุมชนเดชาพัฒนา หลังถูกน้ำจากแม่น้ำเจ้าพระยาไหลเอ่อเข้าท่วม จนรถทุกชนิดไม่สามารถสัญจรผ่านไปมาได้ ทั้งนี้จึงได้สั่งการให้เจ้าหน้าที่นำถุงทราย และหินคลุก มาปิดกั้นบริเวณใกล้ทางเข้าชุมชน ใต้คอสะพานเพื่อไม่ให้น้ำบางส่วนไหลเข้าชุมชน และเพื่อให้สามารถใช้เส้นทางสัญจรเข้าชุมชนได้ตามปกติ (ไอ เอ็น เอ็น)

### ชาวอุทัยชวนช่วยน้ำป่าพัดถนนพังทำถูกตัดขาด

ชาวอุทัยธานีขอความช่วยเหลือหลังน้ำป่าพัดถนนพัง ทำถูกตัดขาดจากโลกภายนอก ไร่หน่วยงานช่วยเหลือจริงจัง ไม่เกิน ๒ สัปดาห์ พี่พหลทางการเกษตรจะได้รับความเสียหายทั้งหมด

นายปรกรณ์ชัย กาญจนเมฆินท์ อายุ ๔๘ ชาวบ้านในพื้นที่ตำบลป่าอ้อ อำเภอลานสัก จังหวัดอุทัยธานี ได้รับความเดือดร้อน หลังเกิดฝนตกหนักต่อเนื่อง ส่งผลให้เกิดน้ำป่าจากป่าห้วยขาแข้งไหลบ่ามาจากเทือกเขามโนราห์เขตพื้นที่อำเภอห้วยคต ลงสู่คลองอีซ่าคลองธรรมชาติ โดยกระแสน้ำมีความรุนแรง จนทำให้พัดถนนเส้นทางระหว่างหมู่บ้านอีซ่า หมู่ ๓ ตำบลทองหลาง อำเภอห้วยคต กับบ้านคลองชะเนิบน หมู่ ๓ ป่าอ้อ อำเภอลานสัก ขาดเป็นระยะกว่า ๕๐ เมตร เมื่อ ๒ วันที่ผ่านมา

ซึ่งเมื่อคืนที่ผ่านมายังมีฝนตกลงมาอีก ประกอบกับกระแสน้ำก็ยังคงมีความเชี่ยวกราก จนกัดเซาะให้ถนนได้รับความเสียหายเพิ่ม ทำให้หมู่บ้านอีซ่าซึ่งเป็นหมู่บ้านของชาวไทยภูเขาเผ่ากระเหรียงกว่า ๓๐ หลังคาเรือนต้องถูกตัดขาดจากโลกภายนอกอย่างสิ้นเชิง หากยังไม่มีการสร้างสะพานชั่วคราวหรือสะพานเบรียอีกไม่เกิน ๒ สัปดาห์ พี่พมทางกรมเกษตรจะได้รับความเสียหายทั้งหมด

ขณะเดียวกันถนนเส้นทางดังกล่าวที่ถูกกระแสน้ำพัดจนขาดนั้น ยังส่งผลให้กระแสน้ำที่เชี่ยวแรงเปลี่ยนทิศทางไปตามลำคลอง กลับไหลปะทะลักเข้าพื้นที่การเกษตร เช่นข้าวโพด มันสำปะหลัง ของบ้านคลองชะนิบ หมู่ ๓ ตำบลป่าอ้อ อำเภอลานสัก ซึ่งเป็นพื้นที่ติดกัน จนพัดถล่มพังราบได้รับความเสียหายอย่างหนัก อีกทั้งกระแสน้ำยังกัดเซาะพังทลายหน้าดินติดบ้านเรือนของประชาชนหลายหลัง และบ้านอีกหลายหลังถูกน้ำป่าพัดเกือบพังไม่สามารถอาศัยอยู่ได้ ต้องอาศัยเต็นท์พักชั่วคราว จนกว่าจะได้รับการซ่อมแซม อีกทั้งกระแสน้ำป่าที่รุนแรงยังไปกัดเซาะถนนภายในหมู่บ้านอีกเส้นทางหนึ่งของบ้านคลองชะนิบ หมู่ ๓ ตำบลป่าอ้อ ขาด เบื้องต้นทางหน่วยงานท้องถิ่น ได้ลงพื้นที่ตรวจสอบ แต่ไม่ได้ให้ความช่วยเหลือใด ๆ พร้อมอ้างว่าต้องรอให้น้ำแห้งก่อน ทำให้ชาวบ้านต้องใช้ชีวิตอย่างไร้ความหวัง (ไอ เอ็น เอ็น)

### น้ำเหนือไหลสู่เขื่อนเจ้าพระยาต่อเนื่องวัดได้ ๒,๓๙๐ ลูกบาศก์เมตร

ปริมาณน้ำจากภาคเหนือ ยังไหลเข้าสู่เขื่อนเจ้าพระยาต่อเนื่อง ล่าสุดเขื่อนวัดได้ ๒,๓๙๐ ลูกบาศก์เมตร น้ำเอ่อล้นขึ้นท่วมบ้านเรือนประชาชนที่อยู่นอกแนวกันน้ำ จำนวน ๘๐ หลังคาเรือน

สถานการณ์น้ำในเขื่อนเจ้าพระยาเมื่อในช่วงเช้าวันนี้ พบว่ามีปริมาณน้ำจากภาคเหนือที่ไหลผ่าน จ.นครสวรรค์ เข้าสู่เขื่อนเจ้าพระยา ยังคงเพิ่มขึ้นอย่างต่อเนื่อง โดยวัดได้ ๒,๓๙๐ ลูกบาศก์เมตรต่อวินาที ขณะที่เขื่อนเจ้าพระยา ต.บางหลวง อ.สรรพยา จ.ชัยนาท ปรับเพิ่มการระบายน้ำจาก ๑,๕๙๕ ลูกบาศก์เมตรต่อวินาที ขึ้นไปเป็น ๑,๙๗๒ ลูกบาศก์เมตรต่อวินาที ส่งผลให้น้ำท้ายเขื่อนเพิ่มอีก ๑ เมตร ในรอบ ๒๔ ชั่วโมง โดยวัดได้ ๑๔.๔๓ เมตรจากระดับทะเลปานกลาง โดยเฉพาะพื้นที่หมู่ที่ ๑ ต.ตุลกอ.สรรพยา ได้รับผลกระทบ น้ำเอ่อล้นขึ้นท่วมบ้านเรือนประชาชนที่อยู่นอกแนวกันน้ำ จำนวน ๘๐ หลังคาเรือน

ทั้งนี้เจ้าหน้าที่ ชาวบ้านได้เตรียมกระสอบทรายจำนวน ๓,๐๐๐ กระสอบ เพื่อรองรับสถานการณ์ พร้อมทั้งยังมีการนำถุงยังชีพลงพื้นที่ให้ความช่วยเหลือบรรเทาทุกข์ (ไอ เอ็น เอ็น)

### ผู้ว่าฯอ่างทองลงพื้นที่ตรวจสอบน้ำล้นตลิ่งท่วมบ้านปชช.

ผู้ว่าราชการจังหวัดอ่างทอง ลงพื้นที่ตรวจสอบหลังน้ำล้นตลิ่งเข้าท่วมบ้านเรือนประชาชนหมู่ ๕ ตำบลโผงเผง ได้รับความเดือนร้อน

นายวีร์รุทธ์ ปุระเศรณี ผู้ว่าราชการจังหวัดอ่างทอง พร้อมด้วย นายไพบุลย์ ศุภบุญ นายอำเภอป่าโมก นายวินัย อัครศรี หัวหน้าสำนักงานป้องกันและบรรเทาสาธารณภัยจังหวัดอ่างทอง ทหารในพื้นที่อำเภอป่าโมก ลงพื้นที่บริเวณ หมู่ ๕ ตำบลโผงเผง อำเภอป่าโมก หลังมีบ้านเรือนประชาชนได้รับความเสียหายจากกรณีเขื่อนดินกั้นน้ำคลองโผงเผงโดนน้ำในคลองโผงเผงกัดเซาะจนพังลง ทำให้ชาวบ้านหมู่ ๕ และ ชาวตำบลบางบาลที่อยู่เขตติดต่อกับตำบลโผงเผง ได้รับผลกระทบจากภาวะน้ำท่วมกันหลายร้อยหลังคาเรือน จนต้องเร่งขนย้ายข้าวของขึ้นมาอยู่บริเวณริมถนน

ด้านนายวีร์รุทธ์ ได้กล่าวว่า หลังจากได้ลงพื้นที่ตรวจสอบแล้ว ได้สั่งให้จัดเรือไว้คอยบริการประชาชนสำหรับใช้สัญจรเข้าออกบ้านเรือน จากนั้นจะได้แจ้งให้ทางเหล่ากาชาดจังหวัดอ่างทองได้ลงพื้นที่ช่วยเหลือประชาชนด้านสิ่งของอุปโภค บริโภค พร้อมมรดุสถานการณ์น้ำว่าจะมีแนวโน้มสูงขึ้นหรือทรงตัว โดยจะให้ทางอำเภอป่าโมก และ อบต.โผงเผง นำสาร อีเอ็มเข้ามากำจัดน้ำที่เน่าเสีย และให้ทางสาธารณสุขดูแลเรื่องยาเกี่ยวกับ โรคน้ำกัดเท้า ไข้หวัด ต่าง ๆ ขณะที่ทหารในพื้นที่ก็ได้ช่วยกันนำเต็นท์จากสำนักงานของ ปก.มาตั้งให้ประชาชนได้อาศัย เบื้องต้นพบมีผู้ต้องการจะย้ายขึ้นมาอยู่บนถนน แล้วประมาณ ๒๐ หลังคาเรือน โดยสถานการณ์น้ำในแม่น้ำเจ้าพระยาล่าสุดที่สถานีวัดระดับน้ำ C๗A หน้าศาลากลางจังหวัดอ่างทอง มีระดับอยู่ที่ ๘.๑๖ เมตรจากระดับตลิ่ง ๙.๓๒ มีปริมาณน้ำไหลผ่าน ๑,๙๙๑ ลูกบาศก์เมตรต่อวินาที ซึ่งน้ำได้เอ่อล้นตลิ่งไหลเข้าท่วมบ้านเรือนประชาชนแล้ว ๔ อำเภอ ได้แก่ อำเภอวิเศษชัยชาญ อำเภอป่าโมก อำเภอเมืองอ่างทอง อำเภอไชโย รวม ๘ ตำบล ๓๕ หมู่บ้าน ๗๑๓ ครัวเรือน พื้นที่การเกษตรได้รับผลกระทบ ๕ อำเภอ ๑๒ ตำบล ความเสียหาย ๙,๒๓๗ ไร่ (ไอ เอ็น เอ็น)

## น้ำเอ่อล้นหลายวัดกรุงเก่า พระเณรชนของหนีวุ่นวาย

น้ำเจ้าพระยาแล่นเข้าวัดริมแม่น้ำเมืองกรุงเก่า เร่งขนย้ายพระพุทธรูป ระดมกระสอบทรายป้องกันสุดฤทธิ์ ชี้อลประทานบกพร่องไม่ชัดเจนแจ้งข่าว ต้องขนย้ายกว่า ๖ รอบแล้ว

ผู้สื่อข่าวรายงานว่า จากสถานการณ์น้ำท่วมริมฝั่งแม่น้ำเจ้าพระยาพบว่าหลายวัดที่อยู่รอบเกาะเมืองพระนครศรีอยุธยา ได้รับผลกระทบแล้ว โดยน้ำได้เอ่อเข้าท่วมวัดต่างๆ หลายวัด เช่น วัดกษัตราธิราชวรวิหาร ต.บ้านป้อม ระดับน้ำที่สูงขึ้นเข้าท่วมพื้นสนามหน้าวัดเข้าไปเป็นระยะทางกว่า ๕๐ เมตร โดยนายอภิชาติ สุขสมบูรณ์ นายกอบต.บ้านป้อม นำกระสอบทรายมาร่วมกับพระเณรช่วยกันกรอกกระสอบทรายป้องกันทางด้านหน้าวัด เพื่อไม่ให้น้ำเข้าท่วมภายในวัด บางส่วนได้ปักคันดินสูงประมาณ ๑.๕๐ เมตรและมีความกว้างกว่า ๑ เมตรช่วยป้องกัน โดยในช่วงบ่ายวันเดียวกันก็จะมีกำลังทหารมาช่วย ขณะเดียวกันที่วัดท่าการ้องซึ่งอยู่ใกล้กัน ก็มีการเคลื่อนย้ายพระพุทธรูปที่อยู่ริมแม่น้ำขึ้นที่สูงบ้างแล้ว ขณะที่ตลาดน้ำซึ่งเป็นแหล่งท่องเที่ยวสำคัญระดับน้ำสูงขึ้นต่อเนื่อง ทางวัดเตรียมประกาศหยุดหากน้ำขึ้นเกิน ๕๐ ซม. เพื่อความปลอดภัย ซึ่งหลายวัดบอกว่าชลประทานมีความไม่ชัดเจนในการระบายน้ำหรือแจ้งข่าวทำให้ต้องขนของย้ายกัน ๖ รอบแล้ว (เดลินิวส์)

## ทหารไม่ทิ้งประชาชน ระดมกำลังช่วยผู้ประสบภัยลพบุรี

ทหารไม่ทอดทิ้งประชาชน ระดมกำลังเข้าช่วยเหลือผู้ประสบภัยน้ำท่วมในพื้นที่โคกสำโรงลพบุรี อย่างเร่งด่วนซึ่งประชาชนที่ได้รับผลกระทบจากอุทกภัยในครั้งนี้ต่างปลาบปลื้ม ที่ทหารไม่ทิ้งประชาชน

หลังจากที่พี่น้องประชาชน ต.ถลุงเหล็ก หมู่ที่ ๑ -๒-๓-๘ ต.วังจั่น ต.ตงพลับ และตำบลแคสูง ได้ถูกน้ำเอ่อไหลหลากเข้าท่วมเนื่องจากฝนที่ตกลงมาติดต่อกันหลายวัน ทำให้ประชาชนได้รับความเดือดร้อนเป็นจำนวนมาก ซึ่งเราจะเห็นว่าคนไทยไม่เคยทิ้งกัน พล.ต.นพดล พรหมแพทย์ ผู้บัญชาการกองพลทหารปืนใหญ่ ค่ายพิบูลสงคราม

ลพบุรี ได้สั่งการให้ ทหารในสังกัดลงพื้นที่โดยด่วน เพื่อเร่งช่วยเหลือประชาชน ขนย้าย สิ่งของ สัตว์เลี้ยง ให้ออกจากพื้นที่น้ำท่วมสูง และน่าจะเป็นจุดอันตรายในพื้นที่ ซึ่งจากสภาพโดยรวมมวลน้ำที่ท่วมขังได้ไหลหลากจาก อ.โคกสำโรง ลงสู่ที่ราบต่ำในพื้นที่ อ.บ้านหมี่ อีกหลายตำบล ซึ่งขณะนี้ทางกองพลทหารปืนใหญ่ได้ระดมกำลังพล รถยกสูง เรือท้องแบน อีกทั้งยังจะได้จัดเตรียมศูนย์พักพิงชั่วคราว ศูนย์บรรเทาสาธารณภัย พร้อมเครื่องมือต่างๆเพื่อช่วยเหลือพี่น้องประชาชนได้ทันทั่วถึง ซึ่งประชาชนที่ได้รับผลกระทบจากอุทกภัยในครั้งนี้ต่างปลาบปลื้ม ที่ทหารไม่ทิ้งประชาชน (ไอ เอ็น เอ็น)

## อ่างทองเร่งเสริมแนวกระสอบทรายป้องกันเขตเศรษฐกิจ

เทศบาลเมืองจ.อ่างทองเร่งเสริมแนวกระสอบทราย ป้องกันเขตเศรษฐกิจ รับมือแม่น้ำเจ้าพระยาแล่นตลิ่งด้วยการวางกระสอบทรายเสริมแนวกำแพงป้องกันจุดเสี่ยง

เทศบาลเมืองอ่างทอง เร่งป้องกันเขตเศรษฐกิจศูนย์ราชการ เพื่อรับมือกับระดับน้ำในแม่น้ำเจ้าพระยาที่เพิ่มสูงขึ้นถึงระดับตลิ่ง ด้วยการวางกระสอบทรายเสริมแนวกำแพงป้องกันจุดเสี่ยง เพื่อเสริมความแข็งแรงตามช่องทางการขึ้นลงบันไดริมเขื่อนแม่น้ำเจ้าพระยา โดยล่าสุดระดับแม่น้ำเจ้าพระยา ที่สถานีชลมาตร C๗A หน้าศาลากลางจังหวัดอ่างทอง อยู่ที่ ๘.๑๕ เมตร จากระดับตลิ่ง ๙.๓๒ มีปริมาณน้ำไหลผ่าน ๑,๙๘๙ ลูกบาศก์เมตรต่อวินาที โดยมีประชาชนได้รับผลกระทบจากปัญหาน้ำเจ้าพระยา และแม่น้ำน้อยเอ่อล้นตลิ่ง ขยายวงกว้าง แล้ว ๔ อำเภอ คือ ๑ อำเภอเมือง ๒ อำเภอไชโย ๓ อำเภอป่าโมก และ ๔ อำเภอวิเศษชัยชาญ ด้าน นายชัย สุวพันธุ์ นายกเทศมนตรีเมืองอ่างทอง ได้สั่งการให้ เทศบาลเมืองอ่างทอง ได้เร่งป้องกันโดยให้ลูกจ้างพนักงานร่วมกันกรอกทราย นำไปเสริมจุดเสี่ยงปิดกั้นแนวแบร์ริเออร์ทางขึ้นลงบันไดริมเขื่อนแม่น้ำเจ้าพระยา พร้อมทั้งเตรียมเครื่องสูบน้ำเพื่อระบายน้ำที่รั่วซึม พร้อม จัดชุดออกลาดตระเวนจุดเสี่ยง เผื่อระวังน้ำเจ้าพระยา รั่วซึม และติดตามสถานการณ์น้ำอย่างใกล้ชิดต่อไป (ไอ เอ็น เอ็น)

