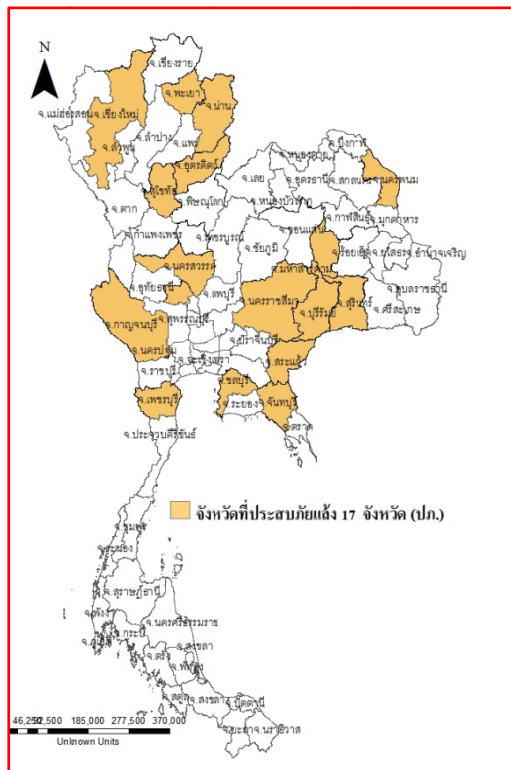




รายงานสถานการณ์น้ำ ศูนย์ป้องกันวิกฤติน้ำ กรมทรัพยากรน้ำ วันอังคารที่ ๒๒ มีนาคม ๒๕๕๙

สภาวะอากาศ..ความกดอากาศต่ำเนื่องจากความร้อนปกคลุมประเทศไทยตอนบน ลักษณะเช่นนี้ทำให้บริเวณดังกล่าวมีอากาศร้อนโดยทั่วไป กับมีอากาศร้อนจัดในภาคเหนือตอนล่าง ภาคตะวันออกเฉียงเหนือ ภาคกลาง และภาคตะวันออกตอนบน กับมีฟ้าหลัวในตอนกลางวัน..



สถานการณ์น้ำ

กรมอุตุนิยมวิทยา พยากรณ์ภาคเหนือ-ภาคอีสานร้อนสุด ๔๑ องศา กทม.

ฟ้าหลัวอุณหภูมิต่ำ ๓๕-๓๘ องศา

กรมชลประทาน เผยเขื่อนอุบลรัตน์เหลือน้ำ ๑%-๔ เขื่อนหลักมี ๑๔ %

กรมป้องกันและบรรเทาสาธารณภัย เผยแล้งลาม ปก.ประกาศเพิ่มอีก ๒ จ.รวมเป็น ๑๗ จ.

จ.เชียงใหม่ แม่น้ำแจ่มแห้งเป็นเนินทราย ปรับพื้นที่แข่งกีฬาชายหาด'

จ.นครราชสีมา โคราซแล้งต่อเนื่องลำน้ำหลายแห่งแห้งขอด

จ.ฉะเชิงเทรา เขื่อนคลองสียัดวิกฤติปริมาณน้ำกักเก็บต่ำ

สถานการณ์น้ำต่างประเทศ

การช่วยเหลือ

จ.ปทุมธานี ทหารลงพื้นที่แจกน้ำดื่มให้ชาวบ้านปทุมธานี

สถานการณ์น้ำ

ระดับน้ำในแม่น้ำโขง ที่มาข้อมูล : สรุปสถานการณ์น้ำประจำวัน : ศูนย์ประมวลวิเคราะห์สถานการณ์น้ำ กรมชลประทานระดับน้ำแม่น้ำโขง ณ วันที่ ๒๑ มีนาคม ๒๕๕๙ ที่สถานีเชียงแสน เชียงคาน หนองคาย นครพนม มุกดาหาร และโขงเจียม วัดได้ ๓.๒๘.๕.๔๖. ๒.๕๖ ๑.๓๓ ๑.๘๓ และ ๒.๐๙ เมตร ตามลำดับ เปรียบเทียบกับตลิ่ง มีค่าเท่ากับ -๘.๕๒ -๑๑.๙๔ -๙.๖๔ -๑๑.๓๗ -๑๐.๙๗

และ-๑๓.๔๑ เมตร ตามลำดับ **แนวโน้มระดับน้ำท่า** สถานีเชียงคาน สถานีหนองคาย สถานีนครพนม สถานีมุกดาหาร และสถานีอุบลราชธานี มีแนวโน้มระดับน้ำเพิ่มขึ้นสถานีเชียงแสน มีแนวโน้มระดับน้ำลดลง

ระดับน้ำและคุณภาพน้ำของกลุ่มน้ำสงขลา กลุ่มน้ำทะเลสาบสงขลา ปัจจุบันสถานการณ์น้ำในลำน้ำโดยทั่วไปยังคงอยู่ในภาวะปกติ (ระดับน้ำต่ำกว่าระดับตลิ่งต่ำสุด) ระดับน้ำในลำน้ำส่วนใหญ่มีแนวโน้มลดลง/ทรงตัว สถานการณ์น้ำท่า (๑๔ - ๑๘ มี.ค. ๒๕๕๙) ที่มา: กรมชลประทาน) สถานีคลองลำ อ.ศรีนครินทร์ จ.พัทลุง สถานีคลองน่วย อ.เมือง จ.พัทลุง สถานีคลองหระ อ.หาดใหญ่ จ.สงขลา สถานีคลองอู่ตะเภา อ.หาดใหญ่ จ.สงขลา สถานีคลองอู่ตะเภา อ.คลองหอยโข่ง จ.สงขลา สถานีคลองอู่ตะเภา อ.สะเดา จ.สงขลา วัดปริมาณน้ำได้ ๑.๕๔ ๒.๘๘ ๑.๑๕ ๐.๒๓. ๐.๐๐ และ ๕.๕๘ ลบม./วินาที

สถานีตรวจวัดระดับน้ำ (CCTV) ณ วันที่ ๒๐ มีนาคม ๒๕๕๙ การตรวจวัดระดับน้ำจากกล้อง (CCTV) ระดับน้ำส่วนใหญ่อยู่ในเกณฑ์ปกติ ยกเว้นที่สถานีสะพานมหาโพธิ์ อ.เมือง จ.แพร่ สะพานนครน่านพัฒนา และ อ.เมือง จ.น่าน ระดับน้ำอยู่ในเกณฑ์เฝ้าระวังน้ำแล้ง

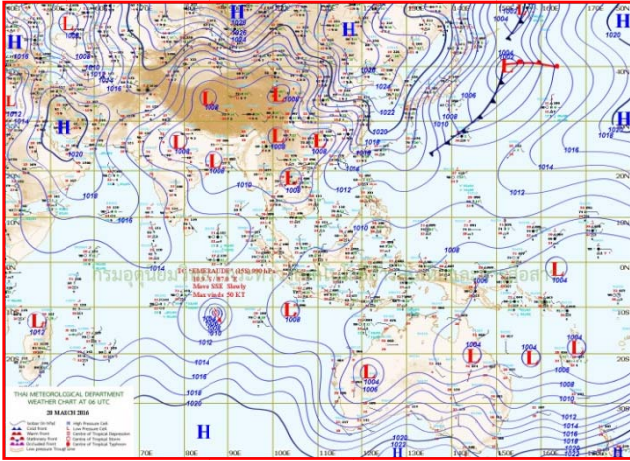
| จังหวัด | สถานที่ตั้งกล้อง | แม่น้ำ/คูน้ำ | วิกฤติ | วิกฤติ | ระดับน้ำ (ม.รทก.) | | | สถานการณ์ | หมายเหตุ |
|-------------------|---|---------------------------------|---------------|--------------|-------------------|----------|----------|------------------|------------------------|
| | | | น้ำแล้ง | น้ำท่วม | พ.ศ.2558 | | | | |
| | | | ระดับน้อยกว่า | ระดับมากกว่า | 18 มี.ค. | 20 มี.ค. | 21 มี.ค. | | |
| จ.ลำพูน | ประปาบ้านปากล้อง อ.เมือง | กวัง/ปิง | 366.20 | 369.02 | N/A | N/A | N/A | *** | ระดับน้ำต่ำกว่า staff |
| จ.ลำปาง | วัดเกาะวาลุการาม อ.เมือง | วัง | 230.09 | 234.50 | 229.08 | 229.13 | 229.18 | น้ำปกติ | ↑ |
| จ.แพร่ | สะพานมหาโพธิ์ อ.เมือง | ยม | 143.18 | 152.33 | 144.60 | 144.50 | 144.55 | เฝ้าระวังน้ำแล้ง | ↑ |
| จ.สุโขทัย | สะพานศรีรัตนาลัย อ.ศรีรัตนาลัย | ยม | 60.14 | 71.78 | 60.50 | 60.50 | 60.50 | น้ำปกติ | ↔ |
| จ.พิษณุโลก | โนนท่าบ่อ อ.เมือง | น่าน | 37.33 | 45.04 | N/A | N/A | N/A | *** | ระดับน้ำต่ำกว่า staff |
| จ.พิจิตร | วัดท่าหลวง อ.เมือง | ยม | 27.59 | 36.21 | N/A | N/A | N/A | *** | ยังไม่ได้ติดตั้ง staff |
| จ.นครสวรรค์ | วัดเกษไชโยเหนือ อ.ชุมแสง | ยม | 18.73 | 25.60 | N/A | N/A | N/A | **** | ระดับน้ำต่ำกว่า staff |
| จ.อุตรดิตถ์ | สะพานท่าเสา อ.เมือง | น่าน | 49.22 | 56.91 | 54.25 | 54.20 | 54.30 | น้ำปกติ | ↑ |
| จ.น่าน | สะพานนครน่านพัฒนา อ.เมือง | น่าน | 192.17 | 197.73 | 191.60 | 191.60 | 191.60 | เฝ้าระวังน้ำแล้ง | ↔ |
| จ.พิษณุโลก | สะพานสุพรรณกัลยา อ.เมือง | น่าน | 33.98 | 44.52 | 35.70 | 35.60 | 35.60 | น้ำปกติ | ↔ |
| จ.เชียงใหม่ | สถานีหัวฝาย อ.แม่อาย | แม่สาย/โขง | 395.79 | 396.50 | N/A | N/A | N/A | *** | ระดับน้ำต่ำกว่า staff |
| จ.หนองคาย | สำนักงานสวนอุทก อ.เมือง | โขง | 157.85 | 166.70 | N/A | N/A | N/A | *** | ระดับน้ำต่ำกว่า staff |
| จ.นครพนม | นครพนม อ.เมือง | โขง | 135.21 | 144.28 | N/A | N/A | N/A | *** | ระดับน้ำต่ำกว่า staff |
| จ.นครพนม | เทศบาล ต.นาแก อ.นาแก | ห้วยน้ำก่ำ/โขงอีสาน | 139.05 | 142.42 | 141.23 | 141.18 | 141.13 | น้ำปกติ | ↓ |
| จ.นครราชสีมา | ร.ร.เทศบาล 4 อ.เมือง | ลำตะคอง/มูล | 174.60 | 178.00 | 176.40 | 176.30 | 176.15 | น้ำปกติ | ↓ |
| จ.บุรีรัมย์ | สตีก อ.สตีก | มูล | 123.13 | 128.76 | 124.70 | 124.70 | 124.70 | น้ำปกติ | ↔ |
| จ.นครสวรรค์ | ปากน้ำโพ อ.ปากน้ำโพ | เจ้าพระยา | 18.73 | 25.60 | N/A | N/A | N/A | *** | ยังไม่ได้ติดตั้ง staff |
| จ.สิงห์บุรี | เขิงสะพานสิงห์บุรี อ.เมือง | เจ้าพระยา | 3.45 | 11.50 | 1.80 | 1.80 | 1.80 | น้ำปกติ | ↔ |
| จ.ปทุมธานี | ร.ร.คณะราษฎรบำรุง อ.เมือง | เจ้าพระยา | -1.00 | 2.80 | 1.05 | 1.10 | 1.10 | น้ำปกติ | ↔ |
| จ.พระนครศรีอยุธยา | อ.เสนา | ร้อยเจ้าพระยา | 2.00 | 5.00 | 1.00 | 1.00 | 1.00 | น้ำปกติ | ระดับน้ำต่ำกว่า staff |
| จ.อุทัยธานี | เขิงสะพานบริรักษ์ อ.เมือง | สะแกกรัง | 15.16 | 19.90 | 4.40 | 4.40 | 4.40 | น้ำปกติ | ↔ |
| จ.สมุทรสาคร | ท่าฉลอม อ.เมือง | ท่าจีน | -8.91 | -0.91 | -0.89 | -1.29 | -1.19 | น้ำปกติ | ↑ |
| จ.สมุทรสาคร | สะพานข้ามแม่น้ำท่าจีน 3 อ.เมือง | ท่าจีน | -5.11 | 0.57 | -0.19 | -0.64 | -0.49 | น้ำปกติ | ↑ |
| จ.นครปฐม | สะพานบุญรัตนประชนวิวัฒน์ อ.สามพราน | ท่าจีน | -5.59 | *** | 0.88 | 0.88 | 0.88 | น้ำปกติ | ↔ |
| จ.สุพรรณบุรี | สะพานวัดพระรูป อ.เมือง | ท่าจีน | -1.26 | 2.75 | -0.31 | -0.36 | -0.36 | เฝ้าระวังน้ำแล้ง | ↔ |
| จ.สุพรรณบุรี | สะพานข้ามแม่น้ำท่าจีน ทางหลวง 3365 อ.สามชุก | ท่าจีน | 1.55 | 5.18 | N/A | N/A | N/A | *** | ต้นไม้บัง staff |
| จ.ชัยนาท | สะพานสามง่าม-ท่าโบสถ์ อ.หันคา | ท่าจีน | 10.69 | 12.83 | 10.62 | 10.62 | 10.52 | น้ำปกติ | ↓ |
| จ.ฉะเชิงเทรา | เขิงสะพานฉะเชิงเทรา อ.เมือง | เจ้าพระยา | -0.01 | 1.90 | 0.60 | 0.35 | 0.60 | น้ำปกติ | ↓ |
| จ.จันทบุรี | ตรงข้ามวัดจันทนาราม อ.เมือง | จันทบุรี/ชายฝั่งทะเลตะวันออก | 0.20 | 3.73 | 0.85 | 0.60 | 0.70 | น้ำปกติ | ↑ |
| จ.เพชรบุรี | เทศบาลเมืองเพชรบุรี อ.เมือง | เพชรบุรี | - | 3.18 | 1.00 | 1.10 | 1.10 | น้ำปกติ | ↔ |
| จ.ประจวบคีรีขันธ์ | ร.ร.อนุบาลบางสะพาน อ.บางสะพาน | คลองบางสะพาน/ชายฝั่งทะเลตะวันตก | - | 3.30 | 0.70 | 0.60 | 0.70 | น้ำปกติ | ↑ |

*N/A คือ อ่านค่าระดับจากไม้วัดระดับ (Staff) ไม่ได้ / ไม้วัดระดับ (Staff) ชำรุด

ปริมาณน้ำฝนสูงสุด (มม.)

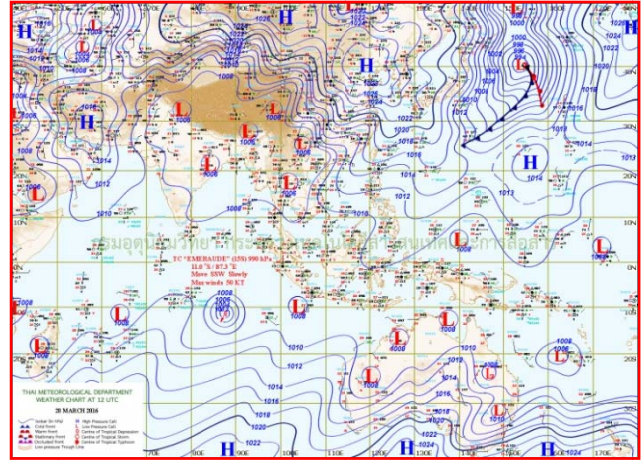
| จังหวัด | ๑๖ มี.ค.๕๙ | ๑๗ มี.ค.๕๙ | ๑๘ มี.ค.๕๙ | ๑๙ มี.ค.๕๙ | ๒๐ มี.ค.๕๙ |
|-------------------|------------|------------|------------|------------|------------|
| จ.นครนายก | - | - | - | - | - |
| จ.ปราจีนบุรี | - | - | - | - | - |
| จ.สระแก้ว | - | - | - | - | - |
| จ.ฉะเชิงเทรา | - | - | ๙.๒ | - | - |
| จ.ชลบุรี | - | - | - | - | - |
| จ.ระยอง | - | - | - | - | - |
| จ.จันทบุรี | - | - | - | - | - |
| จ.ตราด | - | - | - | - | - |
| จ.สุพรรณบุรี | - | - | - | - | - |
| จ.กาญจนบุรี | - | - | - | - | - |
| จ.ราชบุรี | - | - | - | - | - |
| จ.นครปฐม | - | - | - | - | - |
| จ.เพชรบุรี | - | - | - | - | - |
| จ.ประจวบคีรีขันธ์ | - | - | - | - | - |
| จ.ชุมพร | - | - | - | - | - |
| จ.สุราษฎร์ธานี | - | - | - | - | - |
| จ.นครศรีธรรมราช | - | - | - | - | - |
| จ.พัทลุง | - | - | - | - | - |
| จ.สงขลา | - | - | - | - | - |
| จ.ปัตตานี | - | - | - | - | - |
| จ.ยะลา | - | - | - | - | - |
| จ.นราธิวาส | - | - | - | - | - |
| จ.ระนอง | - | - | - | - | - |
| จ.พังงา | - | - | - | - | - |
| จ.กระบี่ | - | - | - | - | - |
| จ.ภูเก็ต | - | - | - | - | - |
| จ.ตรัง | - | - | - | - | - |
| จ.สตูล | - | - | - | - | - |

แผนที่อากาศ



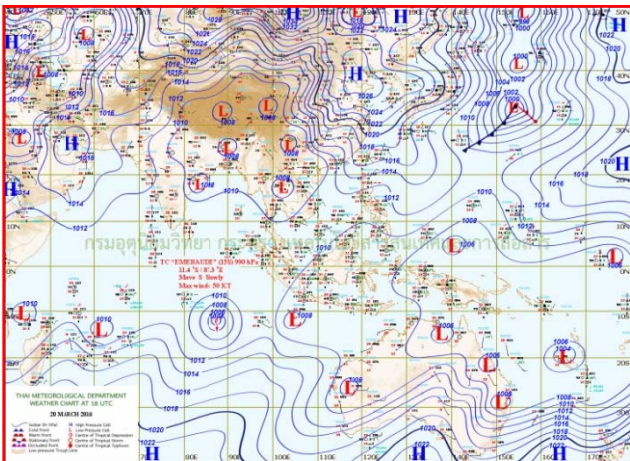
๒๐ มี.ค.๕๙ เวลา ๑๓:๐๐ น.

๑



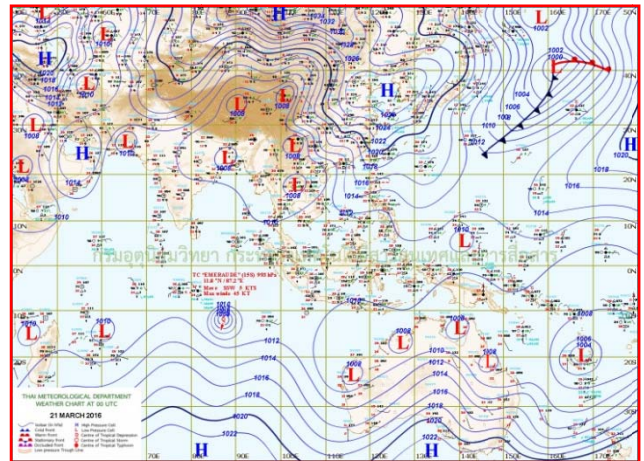
๒๐.มี.ค.๕๙ เวลา ๑๙:๐๐ น.

๒



๒๑ มี.ค.๕๙ เวลา ๑:๐๐ น.

๓



๒๑ มี.ค.๕๙ เวลา ๗:๐๐ น.

๔

รายงานปริมาณน้ำฝนจากกรมอุตุนิยมวิทยา

วันที่ 21 มีนาคม 2559

รายงานฝน เวลา 07.00 น.ของวันที่ 20 มีนาคม 2559

| สถานีอุตุนิยมวิทยา | | | | | ปริมาณน้ำฝน24 ชม.(mm) | ปริมาณน้ำฝนสะสม(mm.) | | | | | | | | |
|-------------------------|-----------------------|----------------------|--------------------|--|------------------------------|-----------------------|----------------------|--------------------|--|---|-----------------------|--|---------------------------------|--|
| ภาคเหนือ | | | | | สูงสุด ของประเทศ | - | 352.7 | ภาคใต้ฝั่งตะวันออก | | | | | | |
| สถานีอุตุนิยมวิทยา | ปริมาณน้ำฝน24 ชม.(mm) | ปริมาณน้ำฝนสะสม(mm.) | ปริมาณฝนมี.ค.(mm.) | สถานะฝนสะสมปัจจุบันเทียบกับค่าเฉลี่ย 30 ปี | สูงสุด ของภาคเหนือ | - | 116.5 | สถานีอุตุนิยมวิทยา | ปริมาณน้ำฝน24 ชม.(mm) | ปริมาณน้ำฝนสะสม(mm.) | ปริมาณฝนมี.ค.(mm.) | สถานะฝนสะสมปัจจุบันเทียบกับค่าเฉลี่ย 30 ปี | | |
| | | | | | สูงสุด ของภาคกลาง | - | 118.0 | | | | | | สูงสุด ของภาคตะวันออกเฉียงเหนือ | - |
| แม่ฮ่องสอน | ไม่มีฝน | 28.2 | 16.8 | สูงกว่า | สูงสุด ของภาคตะวันออก | - | 318.7 | เพชรบุรี | ไม่มีฝน | 4.5 | 33.1 | ต่ำกว่า | | |
| ดอยอ่างขาง | ไม่มีฝน | 83.5 | *** | *** | สูงสุด ของภาคใต้ฝั่งตะวันออก | - | 352.7 | หนองพลับ สกษ. | ไม่มีฝน | 73.3 | 27.5 | สูงกว่า | | |
| เชียงใหม่ | ไม่มีฝน | 37.4 | 28.2 | ต่ำกว่า | สูงสุด ของภาคใต้ฝั่งตะวันตก | - | 253.5 | หัวหิน | ไม่มีฝน | 41.8 | 53.9 | ต่ำกว่า | | |
| เชียงใหม่ สกษ. | ไม่มีฝน | 56.6 | 35.3 | สูงกว่า | ภาคตะวันออกเฉียงเหนือ | | | | ประจวบคีรีขันธ์ | ไม่มีฝน | 51.7 | 71.8 | ต่ำกว่า | |
| ทุ่งช้าง | ไม่มีฝน | 44.9 | 46.2 | ต่ำกว่า | สถานีอุตุนิยมวิทยา | ปริมาณน้ำฝน24 ชม.(mm) | ปริมาณน้ำฝนสะสม(mm.) | ปริมาณฝนมี.ค.(mm.) | สถานะฝนสะสมปัจจุบันเทียบกับค่าเฉลี่ย 30 ปี | ชุมพร | ไม่มีฝน | 116.6 | 97.2 | ต่ำกว่า |
| พะเยา | ไม่มีฝน | 49.8 | 30.2 | สูงกว่า | | | | | | สวี สกษ. | ไม่มีฝน | 99.2 | 42.3 | ต่ำกว่า |
| หัวฝาง | ไม่มีฝน | 46.2 | 33.5 | สูงกว่า | เกาะสมุย | ไม่มีฝน | 164.9 | 80.8 | สูงกว่า | | | | | |
| เด่น | ไม่มีฝน | 40.6 | 18.8 | สูงกว่า | เลย สกษ. | ไม่มีฝน | 57.4 | 35.6 | สูงกว่า | สุราษฎร์ธานี | ไม่มีฝน | 89.1 | 24.0 | ต่ำกว่า |
| แม่สะเรียง | ไม่มีฝน | 34.8 | 14.2 | สูงกว่า | หนองคาย | - | 81.8 | 39.8 | สูงกว่า | นครศรีธรรมราช | ไม่มีฝน | 233.0 | 89.7 | สูงกว่า |
| แม่ใจ สกษ. | - | - | 19.0 | ต่ำกว่า | เลย | ไม่มีฝน | 34.5 | 39.3 | ต่ำกว่า | นครศรีธรรมราช สกษ. | ไม่มีฝน | 212.5 | 35.5 | สูงกว่า |
| เชียงใหม่ | ไม่มีฝน | 79.5 | 17.8 | สูงกว่า | อุดรธานี | ไม่มีฝน | 30.3 | 49.7 | ต่ำกว่า | สุราษฎร์ธานี สกษ. | ไม่มีฝน | 162.1 | 51.0 | สูงกว่า |
| ลำปาง | ไม่มีฝน | 116.5 | 22.8 | สูงกว่า | สกลนคร สกษ. | ไม่มีฝน | 11.7 | 44.1 | ต่ำกว่า | พระแสง สอท. | ไม่มีฝน | 109.6 | 102.7 | ต่ำกว่า |
| ลำพูน | ไม่มีฝน | 44.8 | 13.1 | สูงกว่า | สกลนคร | ไม่มีฝน | 14.6 | 57.5 | ต่ำกว่า | ฉวาง | ไม่มีฝน | 58.0 | 116.9 | ต่ำกว่า |
| แพร่ | ไม่มีฝน | 33.3 | 27.6 | สูงกว่า | นครพนม | ไม่มีฝน | 29.8 | 60.1 | ต่ำกว่า | พิบูลย์ สกษ. | ไม่มีฝน | 257.5 | 79.7 | สูงกว่า |
| น่าน | ไม่มีฝน | 68.6 | 32.7 | สูงกว่า | นครพนม สกษ. | ไม่มีฝน | 21.7 | 43.1 | ต่ำกว่า | สงขลา | ไม่มีฝน | 217.0 | 59.7 | สูงกว่า |
| บ้าน สกษ. | ไม่มีฝน | 68.5 | 34.3 | สูงกว่า | หนองบัวลำภู | ไม่มีฝน | 23.7 | *** | *** | หาดใหญ่ | ไม่มีฝน | 153.6 | 75.1 | ต่ำกว่า |
| ลำปาง สกษ. | ไม่มีฝน | 84.8 | 8.2 | สูงกว่า | ขอนแก่น | ไม่มีฝน | 27.9 | 42.1 | ต่ำกว่า | ดอนห่ม สกษ. | ไม่มีฝน | 347.9 | 35.7 | สูงกว่า |
| อุดรดิต | ไม่มีฝน | 27.3 | 23.4 | ต่ำกว่า | มหาสารคาม | ไม่มีฝน | 40.8 | 51.8 | ต่ำกว่า | สะเดา | ไม่มีฝน | 105.5 | 91.2 | ต่ำกว่า |
| สุโขทัย | ไม่มีฝน | 28.8 | 16.6 | ต่ำกว่า | มุกดาหาร | ไม่มีฝน | 13.8 | 38.8 | ต่ำกว่า | ปัตตานี | ไม่มีฝน | 76.8 | 49.4 | สูงกว่า |
| ศรีสะเกษ | ไม่มีฝน | 29.0 | 24.9 | ต่ำกว่า | ท่าพระ สกษ. | ไม่มีฝน | 31.7 | 33.8 | ต่ำกว่า | ยะลา สกษ. | - | 305.9 | *** | *** |
| น่าน สกษ. | ไม่มีฝน | 47.5 | 43.8 | ต่ำกว่า | กาฬสินธุ์ | ไม่มีฝน | 30.6 | 47.1 | ต่ำกว่า | นราธิวาส | ไม่มีฝน | 352.7 | 117.4 | สูงกว่า |
| แม่สอด | ไม่มีฝน | 53.6 | 15.5 | สูงกว่า | ชัยภูมิ | ไม่มีฝน | 105.7 | 51.3 | สูงกว่า | ภาคใต้ฝั่งตะวันตก | | | | |
| ตาก | ไม่มีฝน | 38.9 | 12.1 | สูงกว่า | ร้อยเอ็ด สกษ. | ไม่มีฝน | 39.8 | 42.0 | ต่ำกว่า | สถานีอุตุนิยมวิทยา | ปริมาณน้ำฝน24 ชม.(mm) | ปริมาณน้ำฝนสะสม(mm.) | ปริมาณฝนมี.ค.(mm.) | สถานะฝนสะสมปัจจุบันเทียบกับค่าเฉลี่ย 30 ปี |
| เชียงใหม่ | ไม่มีฝน | 41.7 | 21.8 | สูงกว่า | ร้อยเอ็ด | ไม่มีฝน | 23.3 | 41.2 | ต่ำกว่า | | | | | |
| พิษณุโลก | ไม่มีฝน | 43.1 | 26.7 | สูงกว่า | อุบลราชธานี (ศูนย์) | ไม่มีฝน | 26.7 | 30.5 | ต่ำกว่า | ตะกั่วป่า | ไม่มีฝน | 20.10 | 67.90 | ต่ำกว่า |
| เพชรบูรณ์ | ไม่มีฝน | 42.2 | 47.9 | ต่ำกว่า | อุบลราชธานี สกษ. | ไม่มีฝน | 4.8 | 26.5 | ต่ำกว่า | กระบี่ | ไม่มีฝน | 67.40 | 98.30 | ต่ำกว่า |
| กำแพงเพชร | ไม่มีฝน | 22.9 | 36.7 | ต่ำกว่า | ศรีสะเกษ | ไม่มีฝน | - | 43.5 | ต่ำกว่า | ภูเก็ต | ไม่มีฝน | 65.80 | 73.50 | ต่ำกว่า |
| อุ้มผาง | ไม่มีฝน | 30.4 | 47.9 | ต่ำกว่า | ท่าตูม | ไม่มีฝน | 31.4 | 44.2 | ต่ำกว่า | ภูเก็ต (ศูนย์) | ไม่มีฝน | 253.50 | 100.30 | สูงกว่า |
| พิจิตร สกษ. | ไม่มีฝน | 13.1 | 20.9 | ต่ำกว่า | นครราชสีมา | ไม่มีฝน | 38.0 | 37.1 | ต่ำกว่า | เกาะลันตา | ไม่มีฝน | 35.20 | 60.30 | ต่ำกว่า |
| ดอยมเขจร สกษ. | ไม่มีฝน | 53.8 | 15.2 | สูงกว่า | สุรินทร์ | ไม่มีฝน | 16.0 | 45.6 | ต่ำกว่า | ตรัง | ไม่มีฝน | 85.80 | 83.40 | ต่ำกว่า |
| วิเชียรบุรี | ไม่มีฝน | 0.1 | 50.6 | ต่ำกว่า | สุรินทร์ สกษ. | ไม่มีฝน | 10.4 | 30.4 | ต่ำกว่า | สตูล | ไม่มีฝน | 32.50 | 122.00 | ต่ำกว่า |
| ภาคกลาง | | | | | ไซคชัย | ไม่มีฝน | 33.7 | 37.5 | ต่ำกว่า | สรุปปริมาณฝนมาก สถานีอุตุนิยมวิทยา ปริมาณน้ำฝน24 ชม.(mm) ปริมาณน้ำฝนสะสม(mm.) | | | | |
| สถานีอุตุนิยมวิทยา | ปริมาณน้ำฝน24 ชม.(mm) | ปริมาณน้ำฝนสะสม(mm.) | ปริมาณฝนมี.ค.(mm.) | สถานะฝนสะสมปัจจุบันเทียบกับค่าเฉลี่ย 30 ปี | ปากช่อง สกษ. | ไม่มีฝน | 35.7 | 69.3 | ต่ำกว่า | สรุปปริมาณฝนน้อย สถานีอุตุนิยมวิทยา | ปริมาณน้ำฝน24 ชม.(mm) | ปริมาณน้ำฝนสะสม(mm.) | | |
| | | | | | นางรอง | ไม่มีฝน | 15.2 | 47.9 | ต่ำกว่า | | | | 1 | ตะกั่วป่า |
| นครสวรรค์ | ไม่มีฝน | 6.8 | 33.1 | ต่ำกว่า | บุรีรัมย์ | ไม่มีฝน | 15.1 | 44.6 | ต่ำกว่า | 2 | หาดใหญ่ | 1.2 | 1,251.8 | |
| ภาคตะวันออก | | | | | ภาคตะวันออก | | | | 3 | เกาะลันตา | 1.4 | 2,130.8 | | |
| ตากฟ้า สกษ. | ไม่มีฝน | 17.8 | 28.1 | ต่ำกว่า | สถานีอุตุนิยมวิทยา | ปริมาณน้ำฝน24 ชม.(mm) | ปริมาณน้ำฝนสะสม(mm.) | ปริมาณฝนมี.ค.(mm.) | สถานะฝนสะสมปัจจุบันเทียบกับค่าเฉลี่ย 30 ปี | 4 | ฉวาง | 1.5 | 1,818.4 | |
| ชัยนาท สกษ. | ไม่มีฝน | - | 22.5 | ต่ำกว่า | นครนายก | ไม่มีฝน | 9.9 | *** | *** | 5 | สะเดา | 1.6 | 896.0 | |
| อุทัยธานี | ไม่มีฝน | - | 43.5 | ต่ำกว่า | ปราจีนบุรี | ไม่มีฝน | 24.6 | 49.9 | ต่ำกว่า | ปริมาณฝนสูงสุด แมกวิจ สกษ. - - | | | | |
| พระนครศรีอยุธยา | ไม่มีฝน | 9.9 | *** | *** | กบินทร์บุรี | ไม่มีฝน | 19.0 | มี.ค. | ต่ำกว่า | ฝนสะสมสูงสุด นราธิวาส ไม่มีฝน 352.7 | | | | |
| บัวชุม | ไม่มีฝน | 17.1 | 45.8 | ต่ำกว่า | สระแก้ว | ไม่มีฝน | 5.5 | 55.7 | ต่ำกว่า | สถานีอุตุนิยมวิทยา | | | | |
| ปทุมธานี สกษ. | ไม่มีฝน | 49.6 | 64.0 | สูงกว่า | ฉะเชิงเทรา | ไม่มีฝน | 42.0 | 70.9 | ต่ำกว่า | สถานีอุตุนิยมวิทยา | | | | |
| สมุทรปราการ สกษ. | ไม่มีฝน | 49.6 | *** | *** | ชลบุรี | ไม่มีฝน | 102.9 | 47.5 | สูงกว่า | สถานีอุตุนิยมวิทยา | | | | |
| ทองผาภูมิ | ไม่มีฝน | 3.8 | 46.4 | ต่ำกว่า | เกาะสีชัง | - | 55.1 | 49.6 | ต่ำกว่า | สถานีอุตุนิยมวิทยา | | | | |
| สุพรรณบุรี | - | 54.8 | 18.9 | สูงกว่า | พิมาย | ไม่มีฝน | 93.9 | 53.3 | สูงกว่า | สถานีอุตุนิยมวิทยา | | | | |
| ลพบุรี | ไม่มีฝน | 54.8 | 32.1 | สูงกว่า | อรัญประเทศ | ไม่มีฝน | 11.0 | 52.4 | ต่ำกว่า | สถานีอุตุนิยมวิทยา | | | | |
| สุโขทัย สกษ. | ไม่มีฝน | 40.9 | 26.9 | สูงกว่า | แหลมฉบัง | - | - | 52.9 | ต่ำกว่า | สถานีอุตุนิยมวิทยา | | | | |
| สนมณีนสุพรรณภูมิ | ไม่มีฝน | 40.9 | 20.2 | ต่ำกว่า | สัตหีบ | ไม่มีฝน | 82.6 | 58.8 | ต่ำกว่า | สถานีอุตุนิยมวิทยา | | | | |
| สมุทรสงคราม | - | 55.8 | *** | *** | ระยอง | ไม่มีฝน | 113.7 | 70.3 | ต่ำกว่า | สถานีอุตุนิยมวิทยา | | | | |
| กาญจนบุรี | ไม่มีฝน | 55.8 | 29.0 | สูงกว่า | หัวไผ่ สกษ. | ไม่มีฝน | 142.9 | 36.8 | สูงกว่า | สถานีอุตุนิยมวิทยา | | | | |
| นครปฐม | - | 118.0 | 10.6 | สูงกว่า | จันทบุรี | - | 76.2 | 71.9 | ต่ำกว่า | สถานีอุตุนิยมวิทยา | | | | |
| กรุงเทพฯ บางนา สกษ. | ไม่มีฝน | 118.0 | 25.0 | สูงกว่า | พลับ สกษ. | ไม่มีฝน | 90.4 | 77.4 | ต่ำกว่า | สถานีอุตุนิยมวิทยา | | | | |
| กรุงเทพฯ ท่าเรือคลองเตย | - | 73.6 | 52.6 | ต่ำกว่า | ตราด | - | 318.7 | 115.3 | สูงกว่า | สถานีอุตุนิยมวิทยา | | | | |
| กรุงเทพฯ หาดใหญ่ | ไม่มีฝน | 72.6 | 42.1 | สูงกว่า | | | | | ศูนย์เมขลา ศูนย์ป้องกันวิกฤตการณ์พายุกรรณา | | | | | |
| สนมณีนดอนเมือง | ไม่มีฝน | - | 40.4 | ต่ำกว่า | | | | | | | | | | |
| ปทุมธานี | ไม่มีฝน | - | 32.5 | ต่ำกว่า | | | | | | | | | | |
| ราชบุรี | ไม่มีฝน | 0.3 | 70.9 | ต่ำกว่า | | | | | | | | | | |

สัญลักษณ์ ***ไม่มีข้อมูล - ยังไม่ได้รับรายงาน/ไม่มีข้อมูล/ไม่มีฝน

หมายเหตุ ได้รับรายงานเพิ่มเติมโดยการบันทึกของเจ้าหน้าที่เป็นรายวัน ณ เวลา 07:00 น.

ปริมาณฝนสูงสุดรายวัน - ไม่มี -

ทั้งนี้ จังหวัดที่ถูกประกาศภัยแล้งเพิ่มคือ สุรินทร์ และชัยนาท และประกาศเพิ่ม ๖ อำเภอ ๒๗ ตำบล ๒๐๗ หมู่บ้าน (ไอ เอ็น เอ็น)

แม่น้ำแม่แจ่มแห้งเป็นเนินทราย ปรับพื้นที่'แข่งกีฬาชายหาด'

ลำน้ำแม่แจ่มใน อ.จอมทอง จ.เชียงใหม่ ประสบภัยแล้งจนแห้งขอดเป็นเนินทราย ทาง นายกเทศมนตรี ต.บ้านแปะ ผุดไอเดีย นำรถแบ็คโฮมาปรับพื้นที่เป็นลาน ใช้แข่งขันกีฬาชายหาด

นายพันธ์ศักดิ์ แก้วสุตใจ นายกเทศมนตรี ต.บ้านแปะ อ.จอมทอง จ.เชียงใหม่ ได้อาศัยช่วงวิกฤติน้ำแล้ง จัดการแข่งขันกีฬา กลางลำน้ำ พร้อมกับรณรงค์จัดพื้นที่ให้ชาวบ้านมาเล่นสรงกรานต์กลางแม่น้ำเพื่อเป็นการประหยัดน้ำเล่นสรงกรานต์ด้วย โดย นายพันธ์ศักดิ์ นายกเทศมนตรี ต.บ้านแปะ อำเภอจอมทอง เปิดเผยถึงโครงการจัดการแข่งขันกีฬา "SUMMER BEACHGAME" ซึ่งเทศบาลตำบลบ้านแปะ ร่วมกับ เทศบาลตำบลท่าข้าม อ.ฮอด และองค์การบริหารส่วนจังหวัดเชียงใหม่จัดขึ้น หลังจากช่วงนี้เกิดสภาวะแล้ง ทำให้น้ำในลำน้ำแม่แจ่มแห้งจนเกิดเนินทราย ทางเทศบาลจึงได้นำรถแบ็คโฮมาปรับพื้นที่เป็นลานเพื่อใช้ในการแข่งขันกีฬาชายหาด ประกอบด้วย การแข่งขันฟุตบอล ๕ คนบนชายหาด และการแข่งขันวอลเลย์บอลชายหาด ซึ่งจะจัดแข่งขันในวันที่ ๒๘ มี.ค.-๖ เม.ย.นี้ ที่บริเวณหาดทรายลำน้ำแม่แจ่ม ตรงสะพานข้ามลำน้ำแม่แจ่มวัดท่าข้ามเหนือ

นายพันธ์ศักดิ์ กล่าวอีกว่า วัตถุประสงค์ของการจัดการแข่งขันกีฬา SUMMER BEACHGAME ครั้งนี้ เพื่อเป็นการส่งเสริมกิจกรรมในการพัฒนาเด็กเยาวชน ประชาชน ทางด้านกีฬาในพื้นที่เขต อ.จอมทอง อ.ฮอด อ.ดอยเต่า อ.อมก๋อย และพื้นที่ใกล้เคียงที่มีความสนใจด้านกีฬา คาดว่าจะมีทีมนักกีฬาให้ความสนใจเข้าร่วมการแข่งขันกีฬาชายหาดไม่ต่ำกว่า ๓๐ ทีม สำหรับฟุตบอลชายหาดถือได้ว่าเป็นกีฬานชนิดหนึ่งที่นักกีฬาจะไม่นิยมสวมรองเท้าเล่น นอกจากนี้ทางเทศบาลยังได้ทำทำนบฝายน้ำล้นชั่วคราวกั้นน้ำให้ลึกพร้อมกันนี้ได้มีการรณรงค์ให้ประชาชนในพื้นที่มาเล่นน้ำสรงกรานต์บริเวณดังกล่าว เพื่อเป็นการประหยัดน้ำตามนโยบายของการประหยัดน้ำเล่นสรงกรานต์ของ จ.เชียงใหม่อีกด้วย. (เดลินิวส์)

โคราชแล้งต่อเนื่องลำน้ำหลายแห่งแห้งขอด

โคราชแล้งขยายวงกว้างอย่างต่อเนื่อง ส่งผลให้ลำน้ำสายหลักหลายแห่งแห้งขอดเห็นสันดอนดิน ด้านประปาภูมิภาคต้องปรับลดแรงดัน

จากสถานการณ์ภัยแล้ง ซึ่งขยายวงกว้างอย่างต่อเนื่อง ส่งผลให้ลำน้ำสายหลักต่างๆ ในพื้นที่ จ.นครราชสีมา มีสภาพแห้งขอด โดยเฉพาะที่บริเวณสะพานข้ามลำน้ำจักราช อ.พิมาย จ.นครราชสีมา ซึ่งเคยใช้เป็นสนามแข่งเรือยาวชิงถ้วยพระราชทานทุกปี ปรากฏว่าขณะนี้น้ำได้แห้งลงอย่างรวดเร็ว จนมีสันดอนดินโผล่กลางลำน้ำเป็นบริเวณกว้าง โดยลำน้ำจักราชแห่งนี้เป็นจุดรับน้ำจากลำน้ำมูล และลำตะคอง ซึ่งทางการประปาส่วนภูมิภาคสาขาพิมาย จะสูบน้ำจากลำน้ำจักราชแห่งนี้ ใช้เป็นน้ำดิบสำหรับผลิตประปาจ่ายให้กับประชาชนในพื้นที่ ๓ อำเภอ ได้แก่ อ.พิมาย อ.คง และ อ.ห้วยแถลง ใช้

ด้าน นายสิงห์ชัย เหล่ามงคลชัยศรี ผู้จัดการสำนักงานประปาพิมาย เปิดเผยว่า สำหรับการรับมือกับสถานการณ์ภัยแล้งครั้งนี้ การประปาส่วนภูมิภาคสาขาพิมาย มีสถานีผลิตน้ำ - จ่ายน้ำจำนวน ๔ แห่ง ซึ่งสูบน้ำดิบจากลำน้ำมูล ลำน้ำเค็ม อ่างเก็บน้ำหนองตะไก่ และอ่างเก็บน้ำตะคล้อ ปัจจุบันดำเนินการสูบน้ำเข้าสระน้ำสำรองน้ำดิบความจุเต็ม ๒๕๐,๐๐๐ ลูกบาศก์เมตร ให้มีความจุเพิ่มขึ้นอีก โดยทำการกั้นคันสระบริเวณช่องเปิด - ปิด ทางระบายน้ำให้สูงขึ้นเพื่อเพิ่มความจุน้ำดิบให้เพิ่มขึ้นอีก คาดว่าจะมีปริมาณน้ำกักเก็บ ๓๓๐,๐๐๐ ลูกบาศก์เมตร ซึ่งเพียงพอในการผลิตน้ำประมาเพื่อรองรับสถานการณ์ภัยแล้งที่จะเกิดขึ้น และได้ประกาศให้ประชาชนผู้ใช้น้ำประปาในเขต อ.พิมาย อ.คง และ อ.ห้วยแถลง ทราบว่าในช่วงนี้จะปล่อยน้ำประปาให้เป็นเวลา โดยช่วงกลางวันจะปิดน้ำประมาณ ๒ ชั่วโมง กลางคืนจะปล่อยน้ำลดแรงดันน้ำลงเพื่อให้น้ำไหลเบา เพื่อเป็นการป้องกันให้ผู้ใช้น้ำประปามีน้ำใช้ตลอดหน้าแล้งนี้ (ไอ เอ็น เอ็น)

เขื่อนคลองสิียดวิกฤติปริมาณน้ำกักเก็บต่ำ

สถานการณ์น้ำเขื่อนคลองสิียดวิกฤติ ปริมาณน้ำกักเก็บต่ำสุดในภาคตะวันออกเฉียงเหนือ หลังสถานการณ์ภัยแล้งเริ่มขยายวงกว้างเร่งปรับแผนบริหารจัดการ

นายเชษฐา ดิษยมาลย์ ผู้อำนวยการโครงการส่งน้ำและบำรุงรักษาคองสิียด เปิดเผยกับสำนักข่าว ไอ.เอ็น.เอ็น. ถึงสถานการณ์น้ำล่าสุดว่า ขณะนี้ปริมาณน้ำภายในเขื่อนคลองสิียด ต.ท่าเกวียน อ.ท่าตะเกียบ จ.ฉะเชิงเทรา ถือได้ว่ามีปริมาณคงเหลือกักเก็บน้อยที่สุดในภาคตะวันออกเฉียงเหนือ หลังสถานการณ์ภัยแล้งเริ่มขยายวงกว้าง ส่งผลให้ทางเขื่อนต้องปรับแผนบริหารจัดการน้ำสำหรับภาคการเกษตรลดลงจากเดิมเพื่อเก็บรักษาน้ำใช้การไว้ให้เพียงพอถึงช่วงเดือนกันยายน ๒๕๕๙ ส่วนในด้าน

ของค่าความเค็มรูก้านั้น เบื้องต้นยังไม่ได้รับผลกระทบเนื่องจากเขื่อนคลองสียัด ตั้งอยู่บริเวณต้นน้ำ และจากการปฏิบัติการ
ฝนหลวงทางภาคตะวันออก พบว่า อ่างเก็บน้ำยังไม่ได้รับอานิสงส์จากฝนเทียม เพราะสภาพอากาศไม่เอื้ออำนวย

อย่างไรก็ตาม ผู้อำนวยการโครงการส่งน้ำและบำรุงรักษาคลองสียัด ขอยืนยันว่าทางเขื่อนจะมีน้ำเพียงพอเพื่อการใช้อุปโภค
- บริโภค ผลิตประปา และรักษาระบบนิเวศไปจนกว่าจะสิ้นสุดฤดูแล้งปีนี้อย่างแน่นอน (ไอ เอ็น เอ็น)

ทหารลงพื้นที่แจกน้ำดื่มให้ชาวบ้านปทุมธานี

ทหารลงพื้นที่อำเภอลาดหลุมแก้ว แจกน้ำดื่มบรรเทาความเดือดร้อนให้ชาว อ.ลาดหลุมแก้ว จ.ปทุมธานี หลังน้ำปาปา
ไม่ไหลนาน ๕ วัน

พ.ท.จิรเดช พงศ์สุวรรณ ผบ.ปตอ.พัน ๑ รอ. รท.มนตรี ภมรพล หัวหน้าชุดปฏิบัติการพื้นที่อำเภอลาดหลุมแก้ว ได้นำรถน้ำ
อุปโภคบริโภค ไปแจกจ่ายช่วยเหลือประชาชนที่ประสบปัญหาขาดแคลนน้ำอุปโภค บริโภค ในพื้นที่ตำบลคูขวาง
อำเภอลาดหลุมแก้ว จังหวัดปทุมธานี เนื่องจากน้ำประปาไม่ไหลมาหลายวันแล้ว เพราะท่อส่งน้ำขนาด ๑๐๐๐ มม.
ระเบิด ที่สถานีผลิตน้ำวัดชัยสิทธิवास ต.กระแจะ อ.สามโคก เมื่อวันที่ ๑๕ มี.ค.ที่ผ่านมา ส่งผลให้หลายพื้นที่มีน้ำใช้ไม่เพียงพอ
โดยเฉพาะปลายท่ออย่างอำเภอลาดหลุมแก้ว น้ำประปาไม่ไหลเป็นเวลานานกว่า ๕ วัน

โดย นายนพพร ขาวขำ นายกเทศบาลตำบลคูขวาง จึงประสานทหารในพื้นที่ให้นำรถน้ำมาแจกจ่ายช่วยเหลือประชาชน
ในพื้นที่ที่ประสบปัญหาขาดแคลนน้ำกินน้ำใช้ ทั้งนี้ จากการสอบถาม นางรัชณี เอี่ยมจิตโสภา ชาวบ้านหมู่ ๑ ต.คูขวาง
อ.ลาดหลุมแก้ว จ.ปทุมธานี กล่าวว่า ที่ตำบลคูขวาง น้ำไม่ไหลมาเกือบหนึ่งอาทิตย์แล้ว จึงร้องไปทางทหารให้เข้ามาช่วยเหลือ
โดยคนในหมู่บ้านต่างเดือดร้อนมากที่ไม่มีน้ำใช้ เมื่อทราบว่าทหารจะนำน้ำมาแจกก็เตรียมโอง กระจบอง ภาชนะใส่น้ำต่างๆ
เพื่อเก็บน้ำไว้ใช้ในบ้าน

ด้าน รท.มนตรี ระบุ ว่าเจ้าหน้าที่ได้รับคำสั่งมาจากนายกเทศบาลตำบลคูขวาง ขอให้นำรถน้ำมาแจกจ่ายน้ำให้ประชาชน
ที่เดือดร้อน ทางทหารจึงส่งรถน้ำจาก ปตอ.พัน ๑ เพื่อนำน้ำมาช่วยเหลือชาวบ้านที่เดือดร้อน ตามนโยบายของรัฐบาลที่ให้ช่วยเหลือ
เบื้องต้นในช่วงภัยแล้ง โดยจะเริ่มแจกจ่ายจนกว่าจะบรรเทาความเดือดร้อนให้แก่ชาวบ้านได้ส่วนหนึ่ง ซึ่งน้ำที่ได้นำมาแจกจ่ายนี้
ได้นำมาจากการประปาส่วนภูมิภาคจังหวัดปทุมธานี (ไอ เอ็น เอ็น)