



# รายงานสถานการณ์น้ำ ศูนย์ป้องกันวิกฤติน้ำ กรมทรัพยากรน้ำ วันเสาร์ที่ ๒๗ พฤษภาคม ๒๕๖๐

## สภาวะอากาศ

ประเทศไทยตอนบนมีฝนตกชุกหนาแน่นและมีฝนตกหนักถึงหนักมากบางแห่งในภาคเหนือ ภาคตะวันออกเฉียงเหนือตอนล่าง ภาคตะวันออก ภาคกลาง รวมทั้งกรุงเทพมหานครและปริมณฑล และภาคใต้ ขอให้ประชาชน บริเวณที่ลาดเชิงเขาระวังอันตรายจากฝนที่ตกหนักที่จะเกิดขึ้นในระยะนี้ไว้ด้วย สำหรับบริเวณทะเลอันดามันมีคลื่นสูง ๒-๓ เมตร ขอให้ชาวเรือบริเวณทะเลอันดามันและอ่าวไทยตอนบนควรเดินเรือด้วยความระมัดระวังและเรือเล็กบริเวณทะเลอันดามัน ควรงดออกจากฝั่ง



## สถานการณ์น้ำ

- กรมอุตุนิยมวิทยา เผยประเทศไทยฝนชุ่มฉ่ำ"ภาคต่อ.-ภาคใต้"ตกหนัก กทม.โดน ๘๐ เปอร์เซ็นต์
- จ.เชียงใหม่ เร่งระบายน้ำตลอดคืน-เขื่อนท่วมขังบางจุด สัญจรลำบาก
- จ.สุโขทัย หลายพื้นที่ของ อ.คีรีมาศ ยังอ่วมน้ำสูง ๑-๑.๕ ม.
- จ.เลย ฝนตกตลอดคืน เคาระห์เขื่อนน้ำป่าพัดสะพานขาดหายไปกับน้ำ
- จ.ขอนแก่น ฝนตกต่อเนื่องทำน้ำไหลเขื่อนอุบลรัตน์
- จ.นครราชสีมา น้ำป่าไหลท่วมถนนสายพิมาย-ชุมพวงโคราช
- จ.สุรินทร์ ฝนถล่มหนัก ๓ ชม.เทศบาลตำบลกั้งแอน สุรินทร์ระบายน้ำไม่ทันท่วมขังถนน-โรงเรียน
- จ.จันทบุรี ฝนถล่มจันทบุรีน้ำท่วมถนน-ตลาดสด

## สถานการณ์น้ำต่างประเทศ

### การช่วยเหลือ

- จ.นครสวรรค์ ติดตั้งเครื่องสูบน้ำช่วยชาวบ้านหลังถูกน้ำท่วม

## สถานการณ์น้ำ

**ระดับน้ำในแม่น้ำโขง :** สรุปสถานการณ์น้ำประจำวัน : ศูนย์ประมวลวิเคราะห์สถานการณ์น้ำ กรมชลประทานระดับน้ำแม่น้ำโขง ณ วันที่ ๒๒ พฤษภาคม ๒๕๖๐ ที่สถานีเชียงแสน เชียงคาน หนองคาย นครพนม มุกดาหาร และโขงเจียม วัดได้.๓.๙๐ ๗.๕๔ ๕.๘๐ ๔.๙๕ ๔.๓๒ และ๓.๙๐ เมตร ตามลำดับ เปรียบเทียบกับตลิ่ง มีค่าเท่ากับ-๘.๙๐ -๘.๔๖ -๖.๔๐ -๗.๕๕ -๗.๖๘ และ-๑๐.๖๐ เมตร ตามลำดับ **แนวโน้มระดับน้ำท่า** สถานีเชียงแสน สถานีเชียงคาน สถานีหนองคาย สถานีมุกดาหาร สถานีนครพนม สถานีอุบลราชธานี **มีแนวโน้มระดับน้ำลดลง**

**ระดับน้ำและคุณภาพน้ำของกลุ่มน้ำสงขลา** กลุ่มน้ำทะเลสาบสงขลา ปัจจุบันสถานการณ์น้ำในลำน้ำโดยทั่วไปยังคงอยู่ในภาวะปกติ (ระดับน้ำต่ำกว่าระดับตลิ่งต่ำสุด) ระดับน้ำในลำน้ำส่วนใหญ่มีแนวโน้มลดลง (๒๒ พ.ค.- ๒๖ พ.ค.๒๕๖๐) ที่มา กรมชลประทาน) สถานีคลองลำ อ.ศรีนครินทร์ จ.พัทลุง สถานีคลองนุ้ย อ.เมือง จ.พัทลุง สถานีคลองหระ อ.หาดใหญ่ จ.สงขลา สถานีคลองอู่ตะเภา อ.หาดใหญ่ จ.สงขลา สถานีคลองอู่ตะเภา อ.คลองหอยโข่ง จ.สงขลา สถานีคลองอู่ตะเภา อ.สะเดา จ.สงขลา วัดปริมาณน้ำได้ ๗.๘๐ \* ๑.๔๔ ๒๔.๓๒ ๓๔.๐๐ และ ๑๘.๖๐ ลบม/วินาที

สถานีตรวจวัดระดับน้ำ (CCTV) ณ วันที่ ๒๖ พฤษภาคม ๒๕๖๐ การตรวจวัดระดับน้ำจากกล้อง (CCTV) ระดับน้ำส่วนใหญ่อยู่ในเกณฑ์ปกติ

จังหวัด	สถานที่ตั้งกล้อง	แม่น้ำ/คูน้ำ	วิกฤติ	วิกฤติ	ระดับน้ำ (ม.รทก.)			สถานการณ์	หมายเหตุ
			น้ำแล้ง	น้ำท่วม	พ.ศ.2560	พ.ศ.	พ.ศ.		
			ระดับน้อยกว่า	ระดับมากกว่า	24 พ.ค.	25 พ.ค.	26 พ.ค.		
จ.สุโขทัย	สะพานศรีสังขมาลัย อ.ศรีสังขมาลัย	ยม	60.14	71.78	60.50	60.50	60.50	น้ำปกติ	↔
จ.สุโขทัย	สะพานพระแม่ย่า อ.เมือง	ยม	42.48	48.59	45.60	45.60	45.45	น้ำปกติ	↓
จ.อุตรดิตถ์	สะพานท่าเสา อ.เมือง	น่าน	49.22	56.91	53.75	53.75	53.70	น้ำปกติ	↓
จ.พิจิตร	สะพานเฉลิมพระเกียรติ ร.9 72 พรรษา อ.บางมูลนาก	น่าน	18.19	27.23	22.75	22.75	22.75	เพิ่มขึ้น	↔
จ.พิษณุโลก	สะพานสุพรรณกัลยา อ.เมือง	น่าน	33.98	44.52	36.40	36.40	36.40	น้ำปกติ	↔
จ.นครพนม	เทศบาล ต.นาแก อ.นาแก	ห้วยน้ำก่ำ/โขงอีสาน	139.05	142.42	142.38	142.38	141.63	น้ำปกติ	↓
จ.ขอนแก่น	บ้านเหล่ากุ่ม อ.เมือง	ชี	142.78	149.71	145.40	145.40	145.40	น้ำปกติ	↔
จ.บุรีรัมย์	สตึก อ.สตึก	มูล	123.13	128.76	N/A	N/A	N/A	น้ำปกติ	↔
จ.พระนครศรีอยุธยา	อ.เสนา	น้อย/เจ้าพระยา	2.00	5.00	2.10	2.20	2.35	น้ำปกติ	↑
จ.พระนครศรีอยุธยา	บ้านข้อม อ.พระนครศรีอยุธยา	เจ้าพระยา	-	-	1.35	1.40	1.45	น้ำปกติ	↑
จ.อุทัยธานี	อุทัยธานีใหม่ อ.เมือง	เจ้าพระยา	-	-	17.00	16.50	16.20	น้ำปกติ	↓
จ.สุพรรณบุรี	สะพานวัดพระรูป อ.เมือง	ท่าจีน	-1.26	2.75	2.24	3.10	3.50	น้ำปกติ	↑
จ.เพชรบุรี	เทศบาลเมืองเพชรบุรี อ.เมือง	เพชรบุรี	-	3.18	N/A2	N/A2	N/A2	น้ำปกติ	↔
จ.ประจวบคีรีขันธ์	ร.ร.อนุบาลบางสะพาน อ.บางสะพาน	คลองบางสะทาม/ชายฝั่งทะเลตะวันตก	-	3.30	0.30	0.25	0.40	น้ำปกติ	↑
จ.สงขลา	สถานีคลองอู่ตะเภาตอนล่าง อ.หาดใหญ่	ทะเลสาบสงขลา	-	-	1.30	1.00	1.00	น้ำปกติ	↔
จ.พัทลุง	สถานีคลองตะโหมด อ.ตะโหมด	ทะเลสาบสงขลา	-	-	22.20	22.10	22.05	น้ำปกติ	↓
จ.พัทลุง	สถานีลำปำ อ.เมือง	ทะเลสาบสงขลา	-	-	-1.60	-1.60	-1.60	น้ำปกติ	↔

\*N/A คือ อ่านค่าระดับจากไม้วัดระดับ (Staff) ไม่ได้ / ไม้วัดระดับ (Staff) ชำรุด

\*\*ม.รทก. คือ เมตรเทียบกับระดับน้ำทะเลปานกลาง

\*\* ระดับน้ำทะเลปานกลาง (Mean Sea Level) หรือ อ.ท.ก. เป็นค่าการวัด ระดับน้ำทะเลขึ้นสูงสุด (High Tide: HT) และลงต่ำสุด (Low Tide: LT) ของแต่ละวัน ในช่วงระยะเวลาที่กำหนด แล้วนำค่ามาเฉลี่ยเป็นระดับน้ำทะเลปานกลาง สำหรับระยะเวลาที่ทำการรังวัดโดยทั่วไปจะต้องวัดเป็นเวลา ๑๘.๖ ปี ตามวัฏจักรของน้ำ ระดับน้ำทะเลปานกลางของแต่ละบริเวณทั่วโลกอาจมีความสูงไม่เท่ากัน

ในประเทศไทยใช้เวลาในการวัด ๕ ปี โดยเลือกที่ตำบลเกาะหลัก จังหวัดประจวบคีรีขันธ์ เป็นที่วัด แล้วนำมาหาค่าเฉลี่ย เพื่อใช้เป็นค่าระดับน้ำทะเลปานกลาง ให้มีค่า ๐.๐๐๐ เมตร ทำการถ่ายโยงมายังหมุด BM-A (ซึ่งถือว่าเป็นหมุดหลักฐานหมุดแรกของประเทศไทย) ซึ่งมีค่าระดับน้ำทะเลปานกลาง ๑.๔๔๗๗ เมตร

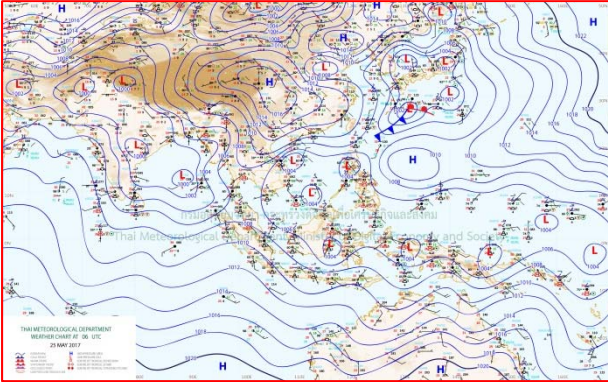
ปริมาณน้ำฝนสูงสุด (มม.)

จังหวัด	๒๑ พ.ค.๖๐	๒๒ พ.ค.๖๐	๒๓ พ.ค.๖๐	๒๔ พ.ค.๖๐	๒๕ พ.ค.๖๐
จ.แม่ฮ่องสอน.	-	๒.๔	-	-	๑๕.๗
จ.เชียงราย	-	-	-	๓.๐	๗๖.๐
จ.เชียงใหม่	๒๐.๓	-	๘.๖	๒๑.๒	๕๓.๗
จ.พะเยา	-	๐.๒	-	๓๓.๐	๘๕.๒
จ.น่าน	๓.๕	๖.๕	๒๕.๓	๓๒.๙	๑.๐
จ.ลำพูน	-	๑๒.๐	-	-	-
จ.ลำปาง	-	-	-	๕.๕	๑.๘
จ.แพร่	-	-	-	๕.๒	๑๘.๐
จ.อุตรดิตถ์	-	-	๓.๗	๑๕.๐	-
จ.สุโขทัย	-	-	๑.๕	๖.๙	-
จ.ตาก	-	-	๐.๒	๔.๔	๘.๒
จ.พิษณุโลก	-	๙.๕	๕๘.๐	๑๕.๓	๒๒.๐
จ.เพชรบูรณ์	-	๒.๓	๓.๖	๒๑.๑	๓.๐
จ.กำแพงเพชร	-	-	๐.๓	๔๑.๔	๒๗.๐
จ.พิจิตร	-	-	-	๓.๓	-
จ.หนองคาย	๗๓.๐	๓๐.๐	๓๓.๗	๕๐.๐	๘๐.๐
จ.เลย	๐.๑	-	๕๗.๘	๗๔.๕	๕.๕
จ.อุดรธานี	๑๙.๐	๑๑.๐	๔๕.๐	๔๐.๐	๖๗.๐
จ.หนองบัวลำภู	๐.๒	-	๑๓.๖	๓๐.๒	๒๘.๐
จ.นครพนม	๑๑.๘	๓๒.๓	๓๙.๒	๑๖๕.๔	๒๖.๙
จ.สกลนคร	๐.๘	๙๑.๓	๙๘.๓	๕๖.๔	๔๘.๐
จ.มุกดาหาร	๖๐.๖	๕๘.๐	๒๒.๔	๓.๗	๒๕.๕
จ.ขอนแก่น	๓๕.๔	๔๕.๖	๒๓.๐	๖๘.๙	๙๔.๘
จ.มหาสารคาม	๐.๓	๒๓.๒	๒๓.๐	๔๕.๒	๖๔.๐
จ.กาฬสินธุ์	๘.๗	๙.๐	๙๗.๘	๐.๙	๓๔.๐
จ.ร้อยเอ็ด	-	๒๑.๐	๖.๔	๐.๔	๓๓.๕
จ.ชัยภูมิ	๕.๐	๒๐.๐	๖๕.๐	๕๒.๖	๒๔.๔
จ.อุบลราชธานี	๑๘.๖	-	๘๕.๐	๗๘.๐	๙๕.๐
จ.อำนาจเจริญ	-	-	๘๙.๗	-	๖๐.๐
จ.ยโสธร	-	๒.๐	๑๐๔.๐	-	๓๐.๐
จ.สุรินทร์	-	๐.๓	๑๐.๕	๔๑.๗	๔๖.๒
จ.นครราชสีมา	-	๒๖.๐	๕๔.๘	๕๐.๘	๖๑.๘
จ.บุรีรัมย์	-	๓.๗	๑๔.๖	๓๘.๒	๒๘.๒
จ.ศรีสะเกษ	-	-	๑๖.๕	๖๔.๐	๑๓๑.๕



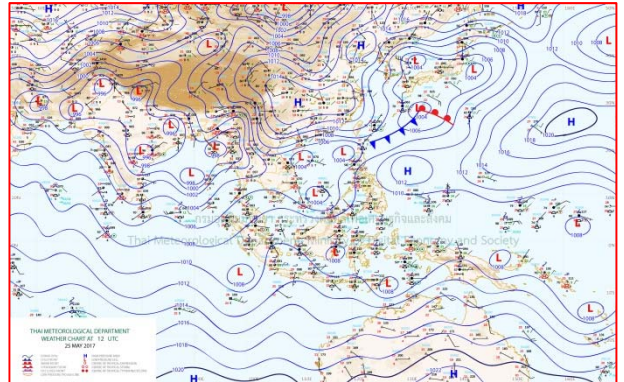


# แผนที่อากาศ



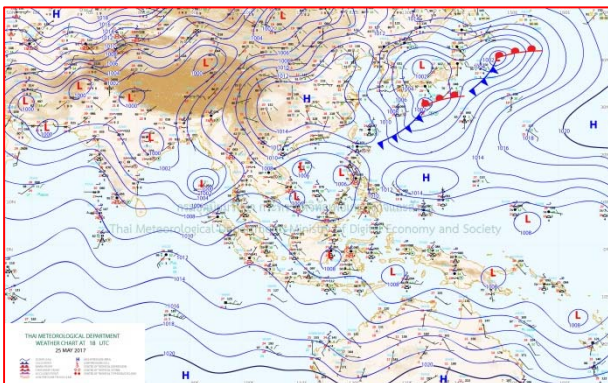
๒๕ พ.ค.๖๐ เวลา ๐๓:๐๐ น.

๑



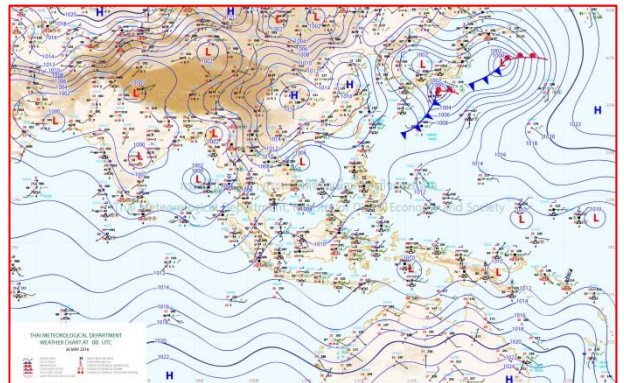
๒๕ พ.ค.๖๐ เวลา ๐๙:๐๐ น.

๒



๒๖ พ.ค.๖๐ เวลา ๐๑:๐๐ น.

๓




๒๖ พ.ค.๖๐ เวลา ๐๗:๐๐ น.

๔

รายงานปริมาณน้ำฝนจากกรมอุตุนิยมวิทยา

วันที่ 26 พฤษภาคม 2560

รายงานฝน เวลา 07.00 น.ของวันที่ 25 พฤษภาคม 2560

สถานีอุตุนิยมวิทยา					ปริมาณน้ำฝน24 ชม.(mm)	ปริมาณน้ำฝนสะสม(mm.)								
<b>ภาคเหนือ</b>					สูงสุด ของประเทศ	131.5	2,480.9	<b>ภาคใต้ฝั่งตะวันออก</b>						
สถานีอุตุนิยมวิทยา	ปริมาณน้ำฝน24 ชม.(mm)	ปริมาณน้ำฝนสะสม(mm.)	ปริมาณฝน พ.ล. (mm.)	สถานะฝนสะสม ปัจจุบันเทียบกับค่าเฉลี่ย 30 ปี	สูงสุด ของภาคเหนือ	76.0	662.9	สถานีอุตุนิยมวิทยา	ปริมาณน้ำฝน24 ชม.(mm)	ปริมาณน้ำฝนสะสม(mm.)	ปริมาณฝน พ.ล. (mm.)	สถานะฝนสะสม ปัจจุบันเทียบกับค่าเฉลี่ย 30 ปี		
					สูงสุด ของภาคกลาง	58.7	539.2						สูงสุด ของภาคตะวันออกเฉียงเหนือ	131.5
แม่ฮ่องสอน	ฝนเล็กน้อย	121.3	174.5	ต่ำกว่า	สูงสุด ของภาคตะวันออก	19.8	892.9	เพชรบุรี	12.4	455.4	99.5	สูงกว่า		
ดอยอ่างขาง	18.0	372.7	***	***	สูงสุด ของภาคใต้ฝั่งตะวันออก	15.4	2,480.9	หนองพลับ สกษ.	15.4	429.8	153.2	สูงกว่า		
เชียงใหม่	76.0	487.1	213.4	สูงกว่า	สูงสุด ของภาคใต้ฝั่งตะวันตก	44.5	1,151.2	หัวหิน	0.1	463.2	108.9	สูงกว่า		
เชียงใหม่ สกษ.	-	420.2	214.3	สูงกว่า	<b>ภาคตะวันออกเฉียงเหนือ</b>			ประจวบคีรีขันธ์	-	801.9	126.9	สูงกว่า		
ทุ่งช้าง	ฝนเล็กน้อย	400.4	220.1	สูงกว่า	สถานีอุตุนิยมวิทยา	ปริมาณน้ำฝน24 ชม.(mm)	ปริมาณน้ำฝนสะสม(mm.)	สถานะฝนสะสม ปัจจุบันเทียบกับค่าเฉลี่ย 30 ปี	ชุมพร	2.8	1,114.9	190.8	สูงกว่า	
พะเยา	-	405.3	179.7	สูงกว่า					สวี สกษ.	0.2	1,037.8	210.4	สูงกว่า	
ห้วยฝาง	ไม่มีฝน	292.6	183.0	ต่ำกว่า	เลย สกษ.	5.5	478.9	202.7	สูงกว่า	เกาะสมุย	ไม่มีฝน	1,251.3	155.9	สูงกว่า
เด่น	ไม่มีฝน	367.1	158.7	สูงกว่า	หนองคาย	-	391.7	224.9	สูงกว่า	นครศรีธรรมราช	ไม่มีฝน	2,226.7	173.8	สูงกว่า
แม่สะเรียง	15.7	172.9	162.3	ต่ำกว่า	เลย	2.5	549.1	199.3	สูงกว่า	นครศรีธรรมราช สกษ.	1.0	2,480.9	210.7	สูงกว่า
แม่ใจ สกษ.	-	-	163.8	ต่ำกว่า	อุดรธานี	5.3	409.1	198.5	สูงกว่า	สุราษฎร์ธานี สกษ.	0.7	1,353.8	157.5	สูงกว่า
เชียงใหม่	53.7	424.1	162.0	สูงกว่า	สกลนคร สกษ.	-	534.8	217.3	สูงกว่า	พระแสง สอท.	ไม่มีฝน	855.0	161.6	สูงกว่า
ลำปาง	-	510.9	160.4	สูงกว่า	สกลนคร	25.8	598.7	227.6	สูงกว่า	ฉวาง	2.8	977.7	206.2	สูงกว่า
ลำพูน	ฝนเล็กน้อย	343.9	154.8	สูงกว่า	นครพนม	6.1	655.4	257.1	สูงกว่า	พิบูลย์ สกษ.	-	1,638.1	132.3	สูงกว่า
แพร่	14.3	380.6	178.1	สูงกว่า	นครพนม สกษ.	5.0	448.8	180.2	สูงกว่า	สงขลา	ไม่มีฝน	1,083.1	119.6	สูงกว่า
น่าน	ไม่มีฝน	283.4	177.3	ต่ำกว่า	หนองบัวลำภู	4.7	451.0	***	***	หาดใหญ่	3.6	1,042.8	147.7	สูงกว่า
น่าน สกษ.	ไม่มีฝน	269.0	181.0	ต่ำกว่า	ขอนแก่น	13.2	272.6	168.7	ต่ำกว่า	ดอนขันธ์ สกษ.	5.8	1,081.8	174.1	สูงกว่า
ลำปาง สกษ.	-	459.7	174.6	สูงกว่า	มหาสารคาม	18.0	463.3	161.5	สูงกว่า	สะเดา	-	768.5	114.0	สูงกว่า
อุดรดิตถ์	ไม่มีฝน	466.5	230.0	สูงกว่า	มุกดาหาร	7.8	419.9	199.5	สูงกว่า	ปัตตานี	4.8	1,090.6	137.5	สูงกว่า
สุโขทัย	ไม่มีฝน	399.7	158.3	สูงกว่า	นครราชสีมา	11.7	458.6	157.1	สูงกว่า	ยะลา สกษ.	1.5	1,548.2	***	***
ศรีสะเกษ	-	444.7	184.5	สูงกว่า	กาฬสินธุ์	34.0	475.8	190.1	สูงกว่า	นราธิวาส	ไม่มีฝน	1,952.7	142.1	สูงกว่า
นลัมสิก	2.0	320.8	150.8	สูงกว่า	ชัยภูมิ	-	276.5	140.2	สูงกว่า	<b>ภาคใต้ฝั่งตะวันตก</b>				
แม่สอด	7.2	117.9	174.2	ต่ำกว่า	ร้อยเอ็ด สกษ.	28.0	366.1	178.9	สูงกว่า	สถานีอุตุนิยมวิทยา	ปริมาณน้ำฝน24 ชม.(mm)	ปริมาณน้ำฝนสะสม(mm.)	ปริมาณฝน พ.ล. (mm.)	สถานะฝนสะสม ปัจจุบันเทียบกับค่าเฉลี่ย 30 ปี
ตาก	ไม่มีฝน	229.3	174.9	สูงกว่า	ร้อยเอ็ด	33.5	389.2	186.1	สูงกว่า					
เชียงใหม่	ไม่มีฝน	299.0	197.6	สูงกว่า	อุบลราชธานี (ศูนย์ฯ)	94.4	466.5	208.6	สูงกว่า	ตะกั่วป่า	21.9	1,151.20	527.40	สูงกว่า
พิษณุโลก	ไม่มีฝน	392.5	170.9	สูงกว่า	อุบลราชธานี สกษ.	93.4	416.0	188.6	สูงกว่า	กระบี่	0.4	860.90	171.60	สูงกว่า
เพชรบูรณ์	3.0	429.5	162.8	สูงกว่า	ศรีสะเกษ	131.5	417.7	208.0	สูงกว่า	ภูเก็ต	3.0	709.20	259.50	สูงกว่า
กำแพงเพชร	ฝนเล็กน้อย	662.9	195.5	สูงกว่า	หาดุม	-	315.9	172.3	สูงกว่า	ภูเก็ต (ศูนย์ฯ)	13.5	778.70	281.50	สูงกว่า
อุ้มผาง	0.6	350.4	195.0	สูงกว่า	นครราชสีมา	ฝนเล็กน้อย	492.6	154.1	สูงกว่า	เกาะลันตา	ไม่มีฝน	763.70	244.80	สูงกว่า
พิจิตร สกษ.	ไม่มีฝน	363.1	162.6	สูงกว่า	สุรินทร์	46.2	400.2	179.8	สูงกว่า	ตรัง	5.6	1,109.90	217.50	สูงกว่า
ดอนเมฆเซอร์ สกษ.	ไม่มีฝน	214.6	202.6	ต่ำกว่า	สุรินทร์ สกษ.	-	305.9	171.7	สูงกว่า	สตูล	1.9	948.60	233.30	สูงกว่า
วิเชียรบุรี	ไม่มีฝน	231.2	158.1	ต่ำกว่า	ไซคชัย	2.5	330.2	149.0	สูงกว่า	<b>สรุปปริมาณฝนมาก สถานีอุตุนิยมวิทยา</b>				
<b>ภาคกลาง</b>					ปากช่อง สกษ.	37.2	475.1	136.1	สูงกว่า	1	ศรีสะเกษ	131.5	417.7	
สถานีอุตุนิยมวิทยา	ปริมาณน้ำฝน24 ชม.(mm)	ปริมาณน้ำฝนสะสม(mm.)	ปริมาณฝน พ.ล. (mm.)	สถานะฝนสะสม ปัจจุบันเทียบกับค่าเฉลี่ย 30 ปี	นางรอง	21.8	328.1	166.6	สูงกว่า	2	อุบลราชธานี (ศูนย์ฯ)	94.4	466.5	
					บุรีรัมย์	28.2	424.2	179.7	สูงกว่า	3	อุบลราชธานี สกษ.	93.4	416.0	
นครสวรรค์	4.8	393.6	150.7	สูงกว่า	<b>ภาคตะวันออก</b>				4	เชียงใหม่	76.0	487.1		
ตากฟ้า สกษ.	1.0	297.8	149.4	สูงกว่า	สถานีอุตุนิยมวิทยา	ปริมาณน้ำฝน24 ชม.(mm)	ปริมาณน้ำฝนสะสม(mm.)	สถานะฝนสะสม ปัจจุบันเทียบกับค่าเฉลี่ย 30 ปี	1	นครนายก	ฝนเล็กน้อย	468.5	***	***
ชัยนาท สกษ.	ไม่มีฝน	149.7	135.8	ต่ำกว่า					ปราจีนบุรี	ฝนเล็กน้อย	310.2	231.0	ต่ำกว่า	5
อุทัยธานี	1.8	194.3	208.0	ต่ำกว่า	กบินทร์บุรี	ฝนเล็กน้อย	286.1	192.3	ต่ำกว่า	ปริมาณฝนสูงสุด	ศรีสะเกษ	131.5	417.7	
พระนครศรีอยุธยา	0.2	240.6	***	***	สระแก้ว	11.8	304.5	179.3	สูงกว่า	ฝนสะสมสูงสุด	นครศรีธรรมราช สกษ.	1.0	2,480.9	
บัวชุม	2.1	196.2	136.2	ต่ำกว่า	ฉะเชิงเทรา	0.2	586.3	147.7	สูงกว่า					
ปทุมธานี สกษ.	ไม่มีฝน	530.8	171.9	สูงกว่า	ชลบุรี	ไม่มีฝน	451.1	175.3	สูงกว่า					
สมุทรปราการ สกษ.	ไม่มีฝน	358.9	***	***	เกาะสีชัง	2.5	312.5	134.4	สูงกว่า					
ทองผาภูมิ	7.8	321.2	227.5	ต่ำกว่า	ทัพป่า	8.4	360.5	148.3	สูงกว่า					
สุพรรณบุรี	ไม่มีฝน	290.8	114.3	สูงกว่า	อรัญประเทศ	0.4	527.5	168.3	สูงกว่า					
ลพบุรี	ไม่มีฝน	260.8	147.1	สูงกว่า	แหลมฉบัง	-	311.3	137.2	สูงกว่า					
อุทลอง สกษ.	ไม่มีฝน	253.3	112.0	สูงกว่า	สัตหีบ	3.2	545.0	171.9	สูงกว่า					
สนามนีนสารภคภูมิ	ฝนเล็กน้อย	244.4	155.0	ต่ำกว่า	ระยอง	0.1	601.1	198.6	สูงกว่า					
สมุทรสงคราม	8.2	316.4	***	***	หัวไผ่ สกษ.	7.6	495.2	204.9	สูงกว่า					
กาญจนบุรี	58.7	297.2	145.3	สูงกว่า	จันทบุรี	-	862.1	392.5	สูงกว่า					
นครปฐม	-	317.1	116.2	สูงกว่า	พลับ สกษ.	18.8	892.9	356.9	สูงกว่า					
กรุงเทพฯ บางนา สกษ.	0.1	539.2	199.8	สูงกว่า	ตราด	19.8	815.5	426.7	สูงกว่า					
กรุงเทพฯ ท่าเรือคลองเตย	ไม่มีฝน	452.0	245.5	สูงกว่า										
กรุงเทพฯ หนองจอก	ไม่มีฝน	535.7	247.7	สูงกว่า										
สนามบินดอนเมือง	ไม่มีฝน	-	207.6	ต่ำกว่า										
ปาร์ก	1.0	-	140.9	ต่ำกว่า										
ราชบุรี	2.9	229.7	147.7	ต่ำกว่า										

สัญลักษณ์ \*\*\*ไม่มีข้อมูล - ยังไม่ได้รับรายงาน/ไม่มีข้อมูล/ไม่มีฝน

หมายเหตุ ได้รับรายงานเพิ่มเติมโดยการบันทึกของเจ้าหน้าที่เป็นรายวัน ณ เวลา 07:00 น.

ปริมาณฝนสูงสุด - ไม่มี -





## ฝนชุ่มฉ่ำ"ตอ.-ใต้"ตกหนัก กทม.โดน ๘๐เปอร์เซ็นต์

กรมอุตุนิยมวิทยา รายงานลักษณะอากาศทั่วไปว่า ประเทศไทยตอนบนมีฝนตกชุกหนาแน่นและมีฝนตกหนักถึงหนักมาก บางแห่งในภาคเหนือ ภาคตะวันออกเฉียงเหนือตอนล่าง ภาคตะวันออก ภาคกลาง รวมทั้งกรุงเทพมหานครและปริมณฑล และภาคใต้ ขอให้ประชาชนบริเวณที่ลาดเชิงเขาระวังอันตรายจากฝนที่ตกหนักที่จะเกิดขึ้นในระยะนี้ไว้ด้วย สำหรับบริเวณทะเลอันดามันมีคลื่นสูง ๒-๓ เมตร ขอให้ชาวเรือบริเวณทะเลอันดามันและอ่าวไทยตอนบนควรเดินเรือด้วยความระมัดระวัง และเรือเล็กบริเวณทะเลอันดามันควรงดออกจากฝั่ง

พยากรณ์อากาศสำหรับประเทศไทยตั้งแต่เวลา ๐๖:๐๐ วันนี้ ถึง ๐๖:๐๐ วันพรุ่งนี้.

ภาคเหนือ มีฝนฟ้าคะนอง ร้อยละ ๗๐ ของพื้นที่ และมีฝนตกหนักถึงหนักมากบางแห่ง ส่วนมากบริเวณจังหวัดเชียงใหม่ เชียงราย ลำพูน ลำปาง พะเยา แพร่ น่าน อุตรดิตถ์ สุโขทัย พิษณุโลก พิจิตร เพชรบูรณ์ และกำแพงเพชร อุณหภูมิต่ำสุด ๒๒-๒๕ องศาเซลเซียส อุณหภูมิสูงสุด ๓๐-๓๖ องศาเซลเซียส ลมตะวันตกเฉียงใต้ ความเร็ว ๑๐-๒๕ กม./ชม.

ภาคตะวันออกเฉียงเหนือ มีฝนฟ้าคะนอง ร้อยละ ๔๐ ของพื้นที่ และมีฝนตกหนักบางแห่ง ส่วนมากบริเวณจังหวัดขอนแก่น ชัยภูมิ นครราชสีมา บุรีรัมย์ สุรินทร์ ศรีสะเกษ และอุบลราชธานี อุณหภูมิต่ำสุด ๒๒-๒๓ องศาเซลเซียส อุณหภูมิสูงสุด ๒๘-๓๓ องศาเซลเซียส ลมตะวันตกเฉียงใต้ ความเร็ว ๑๐-๓๐ กม./ชม.

ภาคกลาง มีฝนฟ้าคะนอง ร้อยละ ๗๐ ของพื้นที่ และมีฝนตกหนักบางแห่ง ส่วนมากบริเวณจังหวัดราชบุรี สุพรรณบุรี กาญจนบุรี อุทัยธานี ชัยนาท นครสวรรค์ ลพบุรี สระบุรี และพระนครศรีอยุธยา อุณหภูมิต่ำสุด ๒๒-๒๔ องศาเซลเซียส อุณหภูมิสูงสุด ๓๑-๓๔ องศาเซลเซียส ลมตะวันตกเฉียงใต้ ความเร็ว ๑๕-๓๐ กม./ชม.

ภาคตะวันออก มีฝนฟ้าคะนอง ร้อยละ ๘๐ ของพื้นที่ และมีฝนตกหนักบางแห่ง ส่วนมากบริเวณจังหวัดนครนายก ปราจีนบุรี สระแก้ว ฉะเชิงเทรา ชลบุรี ระยอง จันทบุรี และตราด อุณหภูมิต่ำสุด ๒๓-๒๔ องศาเซลเซียส อุณหภูมิสูงสุด ๒๘-๓๓ องศาเซลเซียส ลมตะวันตกเฉียงใต้ ความเร็ว ๑๕-๓๕ กม./ชม. ทะเลมีคลื่นสูง ๑-๒ เมตร ส่วนบริเวณที่มีฝนฟ้าคะนอง คลื่นสูงมากกว่า ๒ เมตร

ภาคใต้ (ฝั่งตะวันออก) มีฝนฟ้าคะนอง ร้อยละ ๖๐ ของพื้นที่ ส่วนมากบริเวณจังหวัดเพชรบุรี ประจวบคีรีขันธ์ ชุมพร สุราษฎร์ธานี และนครศรีธรรมราช อุณหภูมิต่ำสุด ๒๔-๒๕ องศาเซลเซียส อุณหภูมิสูงสุด ๓๐-๓๔ องศาเซลเซียส ลมตะวันตกเฉียงใต้ ความเร็ว ๑๕-๓๕ กม./ชม. ทะเลมีคลื่นสูงประมาณ ๑ เมตร ห่างฝั่งคลื่นสูง ๑-๒ เมตร

ภาคใต้ (ฝั่งตะวันตก) มีฝนฟ้าคะนอง ร้อยละ ๘๐ ของพื้นที่ และมีฝนตกหนักบางแห่ง ส่วนมากบริเวณจังหวัดระนอง พังงา ภูเก็ต กระบี่ ตรัง และสตูล อุณหภูมิต่ำสุด ๒๒-๒๕ องศาเซลเซียส อุณหภูมิสูงสุด ๓๐-๓๒ องศาเซลเซียส ลมตะวันตกเฉียงใต้ ความเร็ว ๒๐-๔๐ กม./ชม. ทะเลมีคลื่นสูง ๒-๓ เมตร ส่วนบริเวณที่มีฝนฟ้าคะนองคลื่นสูงมากกว่า ๓ เมตร

กรุงเทพมหานครและปริมณฑล มีฝนฟ้าคะนอง ร้อยละ ๘๐ ของพื้นที่ และมีฝนตกหนักบางแห่ง อุณหภูมิต่ำสุด ๒๓-๒๔ องศาเซลเซียส อุณหภูมิสูงสุด ๓๑-๓๒ องศาเซลเซียส ลมตะวันตกเฉียงใต้ ความเร็ว ๑๕-๓๐ กม./ชม.

## เชียงใหม่เร่งระบายน้ำตลอดคืน-เข้าน้ำท่วมขังบางจุด สัญจรลำบาก

ตั้งแต่เวลา ๐๐.๓๐ น. เกิดฝนตกหนักในเขตตัวเมืองเชียงใหม่ ทำให้น้ำป่าไหลหลากจากเชิงดอยสุเทพ ไหลผ่านสี่แยกกรีนคำ และสี่แยกตันพยอม ลงสู่ลำคูไหล และคลองแม่ข่า ทำให้น้ำล้นเอ่อท่วมขังเขตเทศบาลนครเชียงใหม่ บริเวณชุมชนฟ้าใหม่ประตูก้อม ตลาดประตูก้อม หรือกาดก้อม วิทยาลัยนาฏศิลป์เชียงใหม่ ชุมชนศรีปิงเมือง ชุมชนนันทาราม ระดับน้ำสูง ๓๐-๕๐ เซนติเมตร และมีปริมาณฝนเพิ่มในช่วง เวลา ๐๓.๐๐ น. ทำให้น้ำท่วมขังบนถนนช้างคลาน บริเวณไนท์บาร์ซ่าซึ่งเป็นย่านเศรษฐกิจตัวเมือง ทางลอดศาลเด็ก แยกปรีณถึงสะพานลอยหน้าโรงพยาบาลแมคคอร์มิค

เจ้าหน้าที่ต้องเร่งระบายน้ำออก โดยใช้เครื่องสูบน้ำพญานาค ทำให้ระดับน้ำลดลงจนใช้เส้นทางสัญจรได้พร้อมเปิดเส้นทาง การจราจร เมื่อเวลา ๐๗.๐๐ น. แม้บางจุดยังมีน้ำท่วมขัง เพื่อรอการระบาย ซึ่งมีชาวบ้านออกมาทำความสะอาดหน้าบ้าน พร้อมกับใช้เก้าอี้และยางรถจักรยานยนต์วางทับ เพื่อเตือนยานพาหนะที่สัญจรผ่านไปมา เพื่อให้ชะลอช้า ๆ ป้องกันคลื่นเข้าไปซัดภายใน บ้านเรือนเสียหาย คาดใช้เวลา ๑-๒ ชั่วโมง เข้าสู่ภาวะปกติทั้งหมด หากไม่มีฝนตกลงมาอีก

สำหรับบริเวณชุมชนฟ้าใหม่ประตูก้อม และตลาดประตูก้อม หรือกาดก้อม มีพ่อค้าแม่ค้า ตั้งแผงขายตามปกติ แม้จำนวน ลดลงกว่า ๕๐ % บางรายไม่สามารถนำสินค้ามาขายได้ เนื่องจากน้ำท่วมบ้านเรือน มีชาวบ้านต้องเดินลุยน้ำมาจับจ่ายใช้สอย ส่วนนักเรียนเดินลุยน้ำไปเรียน บางจุดมีน้ำท่วมขังสูง ทำให้รถจักรยานยนต์หลายคันดับต้องใช้วิธีจูงรถแทน เนื่องจากสตาร์ทไม่ติด

รวมทั้งมีรถพยาบาล ไปรับคนป่วยบางราย เพื่อนำไปรักษาตัวที่โรงพยาบาล ส่วนบริเวณหน้าวิทยาลัยนาฏศิลป์เชียงใหม่ มีอาจารย์ และเจ้าหน้าที่ คอยอำนวยความสะดวก พร้อมดูแลการจราจร เพื่อรับนักเรียนเนื่องจากมีน้ำท่วมขังหน้าวิทยาลัยดังกล่าว ซึ่งผู้สื่อข่าวได้สอบถามว่า ปิดวิทยาลัยหรือไม่ ได้รับคำตอบว่า “ไม่ปิด เปิดเรียนตามปกติ” แต่ให้นักเรียนใช้ประตูด้านหลังเข้าแทน เนื่องจากไม่มีน้ำท่วมขัง

วันเดียวกัน ศูนย์อุตุนิยมวิทยาภาคเหนือ จ.เชียงใหม่ รายงานสภาพอากาศ เมื่อเวลา ๐๗.๐๐ น. ว่า ภาคเหนือตอนบน มีฝนฟ้าคะนองร้อยละ ๗๐ ของพื้นที่ มีฝนตกหนักบางแห่ง อุณหภูมิต่ำสุด ๒๒-๒๕ องศาเซลเซียส สูงสุด ๓๒-๓๕ องศาเซลเซียส ลมตะวันออกเฉียงใต้ ความเร็ว ๑๐-๒๐ กิโลเมตร/ชั่วโมง ปริมาณฝนสูงสุด ที่พระตำหนักภูพิงศ์ราชนิเวศ และท่าอากาศยาน เชียงใหม่ วัดได้ ๒๐.๗ มิลลิเมตร แต่ปริมาณฝนรวมตลอด ๒๔ ชั่วโมง วัดได้ ๕๙.๗ มิลลิเมตร

ด้านนายไพรินทร์ ลิ้มเจริญ หัวหน้าสำนักงานป้องกันบรรเทาสาธารณภัยจังหวัดเชียงใหม่ กล่าวว่า ปริมาณฝนตกถึงเข้านี้ วัดได้ ๕๓.๗ มิลลิเมตร จึงระดมเครื่องสูบน้ำตามแผนป้องกันน้ำท่วมขังตัวเมืองเชียงใหม่ตั้งแต่เมื่อคืน เพื่อป้องกันน้ำป่าไหลหลาก จากเชิงดอยสุเทพ ไหลเข้าท่วมตัวเมือง พร้อมวางกระสอบทรายบริเวณสี่แยกต้นพยอม เพื่อผันน้ำไหลลงคลองชลประทาน บางส่วนผันลงท่อระบายน้ำ ทั้งนี้เจ้าหน้าที่จราจร ได้จัดการจราจรแบบวันเวย์ เพื่อระบายรถให้คล่องตัว เนื่องจากเป็นช่วง ส่งบุตรหลานไปโรงเรียนและทำงาน อยากให้ประชาชนวางแผนการเดินทางและขอภัยในความไม่สะดวกด้วย (มติชน)

### หลายพื้นที่ของอ.คีรีมาศยังอ่วมน้ำสูง ๑-๑.๕ ม.

หลายพื้นที่ของ อ.คีรีมาศ ยังอ่วม น้ำสูง ๑-๑.๕ เมตร ทำให้พื้นที่การเกษตรกว่า สองหมื่นห้าพันไร่ จมอยู่ใต้น้ำได้รับความเสียหายชาวบ้านต้องพายเรือออกมาชนหญ้าเข้าไปเลี้ยงวัว

จากสถานการณ์น้ำป่าไหลทะลักเข้าท่วมใน ๑๐ ตำบลของ อ.คีรีมาศ จ.สุโขทัย ได้รับความเสียหายหนักเป็นวันที่ ๖ แล้ว แม้ว่าระดับน้ำจะเริ่มลดลงแต่สภาพโดยรวม ยังคงมีน้ำท่วมขังในหลายพื้นที่ ระดับสูง ๑-๑.๕ เมตร ที่ ต.หนองจิก ต.สามพวง และ ต.โดนด ทำให้พื้นที่การเกษตรกว่า สองหมื่นห้าพันไร่ จมอยู่ใต้น้ำได้รับความเสียหาย

นายปิติ แก้วสลับสี ผู้ว่าราชการจังหวัดสุโขทัย ได้สั่งหน่วยงานที่เกี่ยวข้องเร่งระบายน้ำสู่ลำคลองสาขาต่างๆ เพื่อไหลลงแม่น้ำยมที่ ต.ปากพระ อ.เมืองโดยเร็วที่สุด แต่เนื่องจากสภาพพื้นที่ อ.คีรีมาศ เป็นที่ลุ่มลักษณะเป็นแอ่งกระทะ จึงคาดว่าจะใช้เวลาประมาณ ๑-๒ อาทิตย์ จึงจะระบายน้ำได้หมด และที่บริเวณ ริมทางหลวงหมายเลข ๑๐๑ (สุโขทัย-กำแพงเพชร) ต.สามพวง อ.คีรีมาศ จุดนี้ยังคงมีน้ำท่วมขังสูง ถึง ๑ เมตร ทำให้ นายสุ่ม ทับใจ อายุ ๖๘ ปี มีอาชีพเลี้ยงวัว ซึ่งน้ำป่าไหลทะลักเข้าท่วมบ้านสูงกว่า ๑.๕ เมตร ตั้งแต่กลางดึกวันที่ ๒๑ พ.ค.ที่ผ่านมา ต้องรีบย้ายวัวที่เลี้ยงไว้จำนวน ๓ ตัว ขึ้นไปอยู่ที่สูง นายสุ่ม และครอบครัว ต้องพายเรือออกมาจากบ้าน มาที่ริมถนนเพื่อขนหญ้าสดที่ไปเกี่ยวมาจากที่อื่น เพื่อนำเข้าไปเลี้ยงวัวแทน กล่าวว่าตั้งแต่เกิดมาจนอายุปูนนี้ ยังไม่เคยเจอน้ำท่วมหนักขนาดนี้มาก่อน ขณะนี้พื้นที่ท่วมบริเวณบ้านก็เริ่มเน่าส่งกลิ่นเหม็นแล้ว และคิดว่าอาจต้องอยู่กับสภาพน้ำท่วมอย่างนี้ไปอีกเป็นเดือนเนื่องจากน้ำไม่สามารถระบายไปที่อื่นได้ (ไอ เอ็น เอ็น)

### เลยอ่วม! ฝนตกตลอดคืน เคราะห์น้ำป่าพัดสะพานขาดหายไปก้นน้ำ

ที่บริเวณทางหลวงหมายเลข ๒๑๙๕ ตอน ปากคาน - อاهی ที่ กม.๔๙+๐๑๙ ( สะพานห้วยน้ำคาน ) ยาว ๕๖ ม. กว้าง ๗ เมตร ที่ศูนย์ฯ สะพานที่ ๒ (ขอนแก่น) ได้ดำเนิน การทอดสะพานเบลีย์ เมื่อวันที่ ๒๐ พฤษภาคม ๒๕๖๐ เกิดเหตุตัว ใน ช่วงตอม่อที่ ๓ ทำให้ สะพานเบลีย์ร่วงลงใน ลำน้ำโดยขณะเกิดเหตุ ไม่มีฝนตกและระดับน้ำ อยู่ในระดับปกติ แต่ ดินอ่อนตัว เบื้องต้นไม่มีผู้ใด รับผิดชอบ เสียชีวิต

ทั้งนี้เจ้าหน้าที่หมวดทาง หลวงภูเรือ อบต.พื้นที่ ได้ทำการติดตั้งป้าย เตือน เพื่อปิดการจราจร และเฝ้าระวังเหตุการณ์ ขณะที่การจราจรไม่สามารถผ่านไปมาได้ โดยเส้นทางไปบ้าน หนองผือ - หาดพระ เลี่ยงไปใช้เส้นทาง บ้านปากห้วย - น้ำแคม ขณะนี้ได้ประสานศูนย์ สะพานที่ ๒ (ขอนแก่น) เพื่อดำเนินการแก้ไข

ผู้สื่อข่าวรายงานว่า จากเหตุการณ์น้ำท่วมจังหวัดเลยเมื่อวันที่ ๑๙-๒๐ พฤษภาคม ๒๕๖๐ ส่งผลให้สะพานข้ามแม่น้ำคาน บริเวณถนนสายบ้านปากคาน-หนองผือ-หาดพระ บริเวณปากน้ำคาน ออกน้ำเหือง บ้านปากคาน ต.หนองผือ อ.ท่าลี่ จ.เลย ได้รับความเสียหาย ต้องงดใช้สัญจร ทำให้ชาวบ้านได้รับความเดือดร้อนหลังจากน้ำท่วม ทางแขวงการทางเลยที่ ๒ จึงได้นำสะพาน เบริ่งไปติดตั้ง เพื่อให้ประชาชนสัญจรไปมาได้สะดวก



ต่อมาเมื่อคืนวันที่ ๒๕ พฤษภาคม จังหวัดเลยได้เกิดฝนตกกระหน่ำตลอดทั้งคืน ทำให้เกิดน้ำป่าไหลหลาก ได้พัดเอาสะพานแขวนและสะพานข้ามแม่น้ำคานซึ่งทรุดตัวลงจากน้ำท่วมครั้งก่อนพังครืนลงและถูกน้ำพัดหายไปตัดขาดการสัญจร

นายภานุวัฒน์ โสภากวณธ์ ชาวบ้าน กล่าวว่า หลังจากมีการทำสะพานแขวนแขวนให้เพื่อช่วยให้รถสัญจรไปมาได้เพียง ๕ วันเมื่อคืนที่ผ่านมาสะพานดังกล่าวได้พังครืนลงมาทั้งสะพานลงไปใต้น้ำคาน ขาดการติดต่อกันทั้ง ๒ ฝั่งถนน สาเหตุที่สะพานดังกล่าวพัง เนื่องมีน้ำป่าจากภูเขากะโหมลงแม่น้ำคานและผ่านอำเภอลำทะเมนชัยมาออกที่แม่น้ำเหืองนั้นมีปริมาณน้ำป่าที่มากไหลหลากเข้าตัวอำเภอลำทะเมนชัยจนคอฝายชะลอน้ำขาดไปแล้ว และกระแสน้ำนั้นยังคงทำให้คอสะพานนั้นทรุดและเอียงจนพังลงมาซึ่งโชคดีที่เป็นช่วงเวลากลางคืนจึงไม่มีใครเป็นอะไร (มติชน)

### ขอแลกฝนตกต่อเนื่องทำน้ำไหลเขื่อนอุบลรัตน์

จ.ขอนแก่นฝนตกต่อเนื่องตลอดทั้งสัปดาห์ที่ผ่านมา ทำน้ำไหลเข้าเขื่อนอุบลรัตน์ ขณะ ผู้ว่าฯ สั่งเพิ่มการระบายวันละ ๗ ล้านลบ.ม. รับมือฤดูฝน

นายพงษ์ศักดิ์ ปรีชาวิทย์ ผู้ว่าราชการจังหวัดขอนแก่น กล่าวว่า จากพายุฝนที่ตกลงมาอย่างหนักอย่างต่อเนื่องตลอดทั้งสัปดาห์ที่ผ่านมา ส่งผลต่อปริมาณน้ำที่ไหลลงความจุอ่างของเขื่อนอุบลรัตน์อย่างต่อเนื่อง ซึ่งจากการตรวจสอบล่าสุดวันนี้พบว่าเขื่อนอุบลรัตน์ มีปริมาณน้ำเก็บกักอยู่ที่ ๑,๒๖๗ ล้านลูกบาศก์เมตร หรือ คิดเป็นร้อยละ ๕๒ ของความจุอ่าง ซึ่งในจำนวนนี้สามารถนำไปใช้งานได้ที่ ๖๘๖ ล้านลูกบาศก์เมตร หรือ ร้อยละ ๒๘

นายพงษ์ศักดิ์ กล่าวต่ออีกว่า ได้กำหนดแผนการบริหารจัดการน้ำด้วยการระบายน้ำออก อยู่ที่วันละ ๗ ล้านลูกบาศก์เมตร สำหรับการผลิตกระแสไฟฟ้าและพื้นที่ภาคเกษตร รวมทั้งจัดเตรียมความพร้อมเพื่อรับมือกับมวลน้ำหนุนที่ยังคงไหลลงความจุอ่างอย่างต่อเนื่องในระยะนี้

อย่างไรก็ตาม ยืนยันว่าการบริหารจัดการน้ำ ตลอดทั้งช่วงฤดูฝนปีนี้ต่อเนื่องไปจนถึงช่วงฤดูแล้ง จะมีน้ำสำหรับการอุปโภคบริโภคและพื้นที่ทางการเกษตรได้อย่างเพียงพอแน่นอน (ไอ เอ็น เอ็น)

### น้ำป่าไหลท่วมถนนสายพิมาย-ชุมพวงโคราช

เกิดน้ำป่าไหลหลากเข้าท่วมถนนสายพิมาย-ชุมพวง โคราช ระดับน้ำสูง ๓๐ เซนติเมตรรถเล็กสัญจรลำบากประชาชนได้รับความเดือดร้อนกว่า ๕๐ หลังคาเรือน

เกิดน้ำป่าไหลหลากเข้าท่วมพื้นที่บริเวณถนนสายพิมาย-ชุมพวง หลักกิโลเมตรที่ ๕-๖ หน้าโรงเรียนพิมายสามัคคี ต.รังกาใหญ่ อ.พิมาย จ.นครราชสีมา ภายหลังจากที่เกิดฝนตกลงมาอย่างหนักเมื่อช่วงบ่ายวันนี้ ส่งผลให้น้ำซึ่งอยู่บริเวณป่าบ้านหนองโตน ต.นิคม อ.พิมาย ไหลหลากลงมาเข้าท่วมพื้นที่บริเวณถนนสายพิมาย-ชุมพวง โดยมีระดับน้ำสูง ๓๐ เซนติเมตร ส่งผลให้รถจักรยานยนต์และรถเล็กสัญจรผ่านไปมาลำบาก เจ้าหน้าที่ตำรวจ สภ.พิมาย ต้องมายืนคอยส่งสัญญาณไฟให้รถยนต์ขับด้วยความระมัดระวัง เนื่องจากกระแสน้ำไหลเชี่ยว เกรงว่ารถจะตกร่องถนน ขณะเดียวกันก็มีบ้านเรือนประชาชนที่อยู่ใต้น้ำถูกน้ำไหลทะลักเข้าท่วม ประชาชนได้รับความเดือดร้อนกว่า ๕๐ หลังคาเรือน (ไอ เอ็น เอ็น)

### ฝนถล่มหนัก ๓ ชม.รวด เทศบาลตำบลก้งแอน สุรินทร์ระบายน้ำไม่ทัน ท่วมขังถนน-โรงเรียน

ฝนถล่มเทศบาลตำบลก้งแอน อ.ปราสาท จ.สุรินทร์ ฝนหนัก เสียงฟ้าร้อง ฟ้าแลบ ดังสะท้าน น้ำขึ้นทอเร่งระบายน้ำท่วมขังถนนหลายเส้นทาง ตลอดทั้ง โรงเรียน

นายสมศักดิ์ แซ่จิ่ง ผู้สื่อข่าว จ.สุรินทร์ รายงาน สภาพอากาศในพื้นที่ เทศบาลตำบลก้งแอน อ.ปราสาท จ.สุรินทร์ ฝนถล่มอย่างหนัก เพียง ๓ ชั่วโมง ปริมาณน้ำสะสมทำให้ระบายน้ำไม่ทัน จึงทำให้น้ำทะลักขึ้นทอระบายน้ำท่วมขังถนนหลายเส้นทาง ตลอดทั้ง โรงเรียนประสาทวิทยาคาร นายสิทธิกร สุนทรารักษ์ กงช่างเทศบาลตำบลก้งแอน รายงานคณะผู้บริหาร นายโรจฉัตร หินรัญโชคอนันต์ นายกเทศมนตรี ให้กองช่างเร่งสำรวจถนนและพร่องน้ำให้คืนสภาพปกติโดยเร็ว

นายวีระเกียรติ นิมณีรัตนกุล นายอำเภอปราสาท จ.สุรินทร์ ได้รับรายงานฝนจกหลายพื้นที่ และส่งไลน์ถึงกำนันผู้ใหญ่บ้าน เฝ้าระวังในช่วง ๒๕-๒๗ พ.ค. ๒๕๖๐ อาจเกิดน้ำท่วมฉับพลัน น้ำป่าไหลหลาก และดินโคลนถล่ม ในพื้นที่ จ.เชียงใหม่ ลำพูน ลำปาง อุตรดิตถ์ ตาก กำแพงเพชร สุโขทัย เพชรบูรณ์ ชัยภูมิ นครราชสีมา บุรีรัมย์ สุรินทร์ ศรีสะเกษ อุบลราชธานี อุทัยธานี

สุพรรณบุรี กาญจนบุรี กรุงเทพมหานครและปริมณฑล ปราจีนบุรี สระแก้ว ระยอง จันทบุรี ตราด ระนอง พังงา และ จ.ภูเก็ต  
ขอให้ประชาชนในพื้นที่เสี่ยงภัยดังกล่าวโปรดระวัง หากมีข้อมูลเพิ่มเติม ศภช. ปภ. มท. จะแจ้งให้ทราบเป็นระยะต่อไป (มติชน)

### ฝนถล่มจันทบุรีน้ำท่วมถนน-ตลาดสด

เกิดฝนตกหนักในเขตเทศบาลเมืองจันทบุรี ส่งผลน้ำระบายไม่ทัน ท่วมถนน ตลาดสด พ่อค้าแม่ค้าตั้งร้านขายของกลางน้ำ  
ล่าสุดฝนยังตกลงมาอย่างต่อเนื่อง

ที่ จ.จันทบุรี ได้เกิดฝนตกติดต่อกันนานหลายชั่วโมง ทำให้เกิดน้ำท่วมขังผิวการจราจรหลายสาย เช่น ถนนสายเลียบบเนิน  
ถนนสายท่าแฉลบ ถนนสายรักษาศักดิ์ขุมล รวมทั้งเกิดน้ำท่วมขังภายในตลาดสดเทศบาลเมืองจันทบุรี ส่งผลกระทบต่อผู้ใช้รถใช้ถนน  
ต้องขับช้ารถช้าลง และส่งผลกระทบต่อพ่อค้าแม่ค้าที่มาตั้งร้านขายของต้องยกของไว้ในที่สูง บางร้านตั้งร้านขายกลางน้ำ  
ล่าสุดฝนยังตกลงมาอย่างต่อเนื่อง ทั้งนี้ สาเหตุหลักมาจากท่อน้ำมีขยะอุดตัน ทำให้น้ำระบายไม่ทัน

ด้าน นางดาวัน บุญการี อายุ ๔๐ ปี แม่ค้าร้านขายของชำในตลาดสวนมะม่วง เล่าว่า ถ้าฝนตกหนักน้ำจะระบายไม่ทัน  
ทุกครั้ง สาเหตุหน้าจะเกิดจากมีขยะอุดตันบริเวณปากท่อทำให้น้ำไหลลงช้าจึงอยากให้ทางเทศบาลเมืองจันทบุรี ได้เข้ามาแก้ไข  
ปัญหา เพราะปัญหาเช่นนี้มักจะเกิดขึ้นประจำเมื่อมีฝนตกหนักติดต่อกัน และล่าสุดฝนที่ตกเบาบางลงทำให้น้ำที่ท่วมขังถนน  
และตลาดสด เริ่มไหลลงท่อระบายน้ำทำให้ระดับน้ำค่อยๆลดลงอย่างต่อเนื่อง (ไอ เอ็น เอ็น)

### นครสวรรค์ตั้งเครื่องสูบน้ำช่วยขานาหลังถูกน้ำท่วม

จ.นครสวรรค์ ได้มีน้ำไหลบ่ามาจากจ.พิจิตร เข้าท่วมพื้นที่การเกษตร หลายหน่วยงานใน จ.นครสวรรค์ เร่งตั้งเครื่องสูบน้ำ  
ช่วยขานา ที่อ.ชุมแสง หลังถูกน้ำท่วม ๑,๕๐๐ ไร่

จากที่ได้เกิดพายุมีฝนตกทั่วประเทศ ทำให้ในหลายพื้นที่มีน้ำท่วม โดยที่ จ.นครสวรรค์ ได้มีน้ำไหลบ่ามาจากจ.พิจิตร  
เข้าท่วมนาข้าว ๑,๕๐๐ ไร่ ที่ อ.ชุมแสง เบื้องต้น นายพรสังสรรค์ มงคลประสิทธิ์ นายอำเภอชุมแสง จึงได้ประสานขอเครื่องสูบน้ำ  
จากทางชลประทานจังหวัดนครสวรรค์และ มณฑลทหารบกที่ ๓๑ พร้อมกันนี้ นายวิศาล วสุนธราพร ผู้อำนวยการโครงการ  
ชลประทานนครสวรรค์ ก็ได้สั่งการให้เจ้าหน้าที่ชลประทานนครสวรรค์ นำเครื่องสูบน้ำ ขนาด ๘ นิ้ว จำนวน ๓ เครื่อง  
ไปติดตั้งช่วยเหลือเกษตรกร ที่หมู่ ๑๓,๑๔ ต.บางเคียน อ.ชุมแสง จ.นครสวรรค์ อีกด้วย (ไอ เอ็น เอ็น)