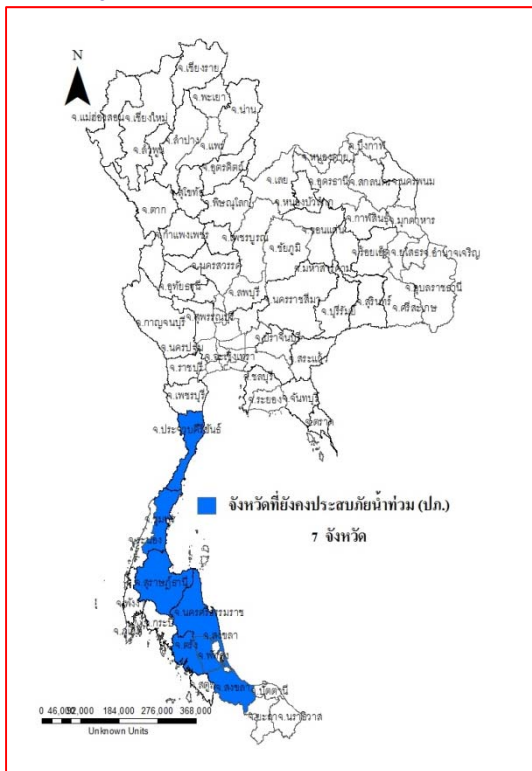




รายงานสถานการณ์น้ำ ศูนย์ป้องกันวิกฤติน้ำ กรมทรัพยากรน้ำ วันศุกร์ที่ ๒๐ มกราคม ๒๕๖๐

สภาวะอากาศ ภาคใต้ยังคงมีฝนตกต่อเนื่องและมีฝนหนักบางแห่ง ส่วนคลื่นลมบริเวณอ่าวไทยจะมีกำลังแรงขึ้น โดยมีคลื่นสูง ๒-๓ เมตร ชาวเรือควรเดินเรือด้วยความระมัดระวัง และเรือเล็กควรงดออกจากฝั่งในระยะนี้ สำหรับประเทศไทยตอนบน มีอากาศเย็นกับมีหมอกในตอนเช้า ขอให้ประชาชนบริเวณดังกล่าวดูแลสุขภาพเนื่องจากสภาพอากาศที่เปลี่ยนแปลงและระมัดระวัง ในการสัญจรผ่านบริเวณที่มีหมอกไว้ด้วย



สถานการณ์น้ำ

กรมอุตุนิยมวิทยา เผยภาคเหนือหนาวเย็นมีหมอกเช้า ภาคใต้ยังมีฝนตกหนักบางแห่ง

กรมป้องกันและบรรเทาสาธารณภัย. เตือน ๙ จังหวัดได้รับมือฝนตกหนัก-เฝ้าระวังดินถล่ม

จ.ชุมพร ระวัง!ฝนถล่มชุมพรรอบ ๓ รพ.อพยพเครื่องมือแพทย์รุ่น

จ.สุราษฎร์ธานี ฝนตกที่สุราษฎร์ฯไม่กระทบลุ่มน้ำตาปีขณะนี้ ๓ อ.ยังท่วมขัง

จ.นครศรีธรรมราช ฝนใหม่เติมน้ำสะสมลุ่มปากพนังเมืองคอน ๑๐๐ ล้านลบ.ม.

จ.ตรัง น้ำยังท่วมที่ลุ่มติดริมแม่น้ำตรังต่อเนื่อง.ร.ปิดสอน

จ.สตูล ฝ้าระวังภัยธรรมชาติหลังเกิดฝนตกต่อเนื่อง

จ.สงขลา สถานการณ์น้ำท่วมสงขลาเริ่มดีขึ้น เหลือเฉพาะพื้นที่ลุ่มต่ำที่ยังท่วมขัง

สถานการณ์น้ำต่างประเทศ

การช่วยเหลือ

จ.ตรัง หลายหน่วยงานลงพื้นที่ช่วยเหลืออุทกภัย

สถานการณ์น้ำ

ระดับน้ำในแม่น้ำโขง ที่มาข้อมูล : สรุปสถานการณ์น้ำประจำวัน : ศูนย์ประมวลวิเคราะห์สถานการณ์น้ำ กรมชลประทานระดับน้ำแม่น้ำโขง ณ วันที่ ๑๖ มกราคม ๒๕๖๐ ที่สถานีเชียงแสน เชียงคาน หนองคาย นครพนม มุกดาหาร และโขงเจียม วัดได้ ๒.๑๒.

๕.๔๙ ๒.๗๓ ๒.๕๘ ๒.๘๐ และ ๒.๙๙ เมตร ตามลำดับ เปรียบเทียบกับตลิ่ง มีค่าเท่ากับ -๑๐.๖๘ -๑๐.๕๑ ๙.๔๗ -๙.๙๒ -๙.๒๐ และ -๑๑.๕๑ เมตร ตามลำดับ **แนวโน้มระดับน้ำท่า** สถานีมุกดาหาร สถานีอุบลราชธานี **มีแนวโน้มระดับน้ำเพิ่มขึ้น** สถานีนครพนม

มีแนวโน้มระดับน้ำทรงตัว สถานีเชียงแสน สถานีเชียงคาน สถานีหนองคาย **มีแนวโน้มระดับน้ำลดลง**

ระดับน้ำและคุณภาพน้ำของกลุ่มน้ำสงขลา สถานการณ์น้ำในลำน้ำโดยทั่วไปยังคงอยู่ในภาวะปกติ(ระดับน้ำต่ำกว่าระดับตลิ่งต่ำสุด) ระดับน้ำในลำน้ำส่วนใหญ่มีแนวโน้มเพิ่มขึ้น อย่างไรก็ตามขอให้ประชาชนในพื้นที่เสี่ยงภัยติดตามฝ้าระวังสถานการณ์น้ำอย่างใกล้ชิดเนื่องจากปริมาณฝนที่ตกหนักและฝนที่ตกสะสมในระยะสถานการณ์น้ำท่า (๑๕ ม.ค.- ๑๙ ม.ค.๒๕๖๐) (ที่มา: กรมชลประทาน) สถานีคลองลำ อ.ศรีนครินทร์ จ.พัทลุง สถานีคลองน่วย อ เมือง จ.พัทลุง สถานีคลองหวัะ อ.หาดใหญ่ จ.สงขลา สถานีคลองอู่ตะเภา อ.หาดใหญ่ จ.สงขลา สถานีคลองอู่ตะเภา อ.คลองหอยโข่ง จ.สงขลา สถานีคลองอู่ตะเภา อ.สะเตา จ.สงขลา วัดปริมาณน้ำได้ ๕๕.๑๘ ๐.๔๔ ๔.๙๖ ๑๙.๙๕ ๒๐.๕๕ และ ๒๕.๓๕ ลบม/วินาที

สถานีตรวจวัดระดับน้ำ (CCTV) ณ วันที่ ๑๗ มกราคม ๒๕๖๐ การตรวจวัดระดับน้ำจากกล้อง (CCTV) ระดับน้ำส่วนใหญ่อยู่ในเกณฑ์ปกติ

จังหวัด	สถานที่ตั้งกล้อง	แม่น้ำ/ลำน้ำ	วิกฤติ	วิกฤติ	ระดับน้ำ (ม.รทก.)			สถานการณ์	หมายเหตุ
			น้ำแล้ง	น้ำท่วม	พ.ศ.2560				
			ระดับน้อยกว่า	ระดับมากกว่า	15 ม.ค	16 ม.ค	17 ม.ค		
จ.สุโขทัย	สะพานพระแม่ย่า อ.เมือง	ยม	42.48	48.59	44.50	45.00	45.65	น้ำปกติ	↑
จ.อุตรดิตถ์	สะพานท่าเสา อ.เมือง	น่าน	49.22	56.91	55.25	55.45	55.55	น้ำปกติ	↑
จ.น่าน	สะพานนครน่านพัฒนา อ.เมือง		192.17	197.73	192.00	192.00	192.00	น้ำปกติ	↔
จ.พิษณุโลก	สะพานสุพรรณกัลยา อ.เมือง	น่าน	33.98	44.52	36.80	36.90	36.85	น้ำปกติ	↓
จ.นครพนม	เทศบาล ต.นาแก อ.นาแก	ห้วยน้ำแก้ว/โขงอีสาน	139.05	142.42	141.88	141.88	141.83	น้ำปกติ	↓
จ.ขอนแก่น	บ้านเหล่านกขุม อ.เมือง	ชี	142.78	149.71	145.30	145.30	145.25	น้ำปกติ	↓
จ.บุรีรัมย์	สตึก อ.สตึก	มูล	123.13	128.76	125.10	125.15	125.20	น้ำปกติ	↑
จ.สิงห์บุรี	เชิงสะพานสิงห์บุรี อ.เมือง	เจ้าพระยา	3.45	11.50	2.00	2.00	2.00	น้ำปกติ	↔
จ.พระนครศรีอยุธยา	อ.เสนา	น้อย/เจ้าพระยา	2.00	5.00	0.70	0.30	0.20	น้ำปกติ	↓
จ.พระนครศรีอยุธยา	บ้านป้อม อ.พระนครศรีอยุธยา	เจ้าพระยา	-	-	0.15	-0.10	-0.10	น้ำปกติ	↔
จ.อุทัยธานี	เชิงสะพานบรีรักษ์ อ.เมือง	สะแกกรัง	15.16	19.90	4.90	4.90	4.90	น้ำปกติ	↔
จ.สมุทรสาคร	สะพานข้ามแม่น้ำท่าจีน3 อ.เมือง	ท่าจีน	-5.11	0.57	0.56	0.71	0.61	น้ำปกติ	↓
จ.สุพรรณบุรี	สะพานวัดพระรูป อ.เมือง	ท่าจีน	-1.26	2.75	0.24	0.24	0.24	น้ำปกติ	↔
จ.สุพรรณบุรี	สะพานข้ามแม่น้ำท่าจีนทางหลวง365 อ.สนม	ท่าจีน	1.55	5.18	3.11	3.11	3.11	น้ำปกติ	↔
จ.ชัยนาท	สะพานสามง่าม-ท่าโบสถ์ อ.หันคา	ท่าจีน	10.69	12.83	11.32	11.37	11.42	น้ำปกติ	↑
จ.จันทบุรี	ตรงข้ามวัดสันตาราม อ.เมือง	จันทบุรี/ ชายฝั่งทะเลตะวันออก	0.20	3.73	1.00	1.00	1.00	น้ำปกติ	↔
จ.เพชรบุรี	เทศบาลเมืองเพชรบุรี อ.เมือง	เพชรบุรี	-	3.18	1.40	1.30	1.30	น้ำปกติ	↔
จ.ประจวบคีรีขันธ์	ร.ร.อนุบาลบางสะพาน อ.บางสะพาน	คลองบางสะพาน/ ชายฝั่งทะเลตะวันตก	-	3.30	1.85	1.60	1.45	น้ำท่วม	↓
จ.สงขลา	สถานีคลองตะกอนกลาง อ.หาดใหญ่	ทะเลสาบสงขลา	-	-	1.20	1.20	0.90	น้ำปกติ	↓
จ.พัทลุง	สถานีคลองตะโหมด อ.ตะโหมด	ทะเลสาบสงขลา	-	-	22.90	22.90	22.60	น้ำปกติ	↓

**ม.รทก. คือ เมตรเทียบกับระดับน้ำทะเลปานกลาง

** ระดับน้ำทะเลปานกลาง (Mean Sea Level) หรือ ร.ท.ก. เป็นค่าการวัด ระดับน้ำทะเลขึ้นสูงสุด (High Tide : HT) และลงต่ำสุด (Low Tide : LT) ของแต่ละวัน ในช่วงระยะเวลาที่กำหนด แล้วนำมาเฉลี่ยเป็นระดับน้ำทะเลปานกลาง สำหรับระยะเวลาที่ทำการรังวัดโดยทั่วไปจะต้องวัดเป็นเวลา ๑๘.๖ ปี ตามวัฏจักรของน้ำ ระดับน้ำทะเลปานกลางของแต่ละบริเวณทั่วโลกอาจมีความสูงไม่เท่ากัน

ในประเทศไทยใช้เวลาในการวัด ๕ ปี โดยเลือกที่ตำบลเกาะหลัก จังหวัดประจวบคีรีขันธ์ เป็นที่วัด แล้วนำมาหาค่าเฉลี่ย เพื่อใช้เป็นค่าระดับน้ำทะเลปานกลาง ให้มีค่า ๐.๐๐๐ เมตร ทำการถ่ายโยงมายังหมุด BM-A (ซึ่งถือว่าเป็นหมุดหลักฐานหมุดแรกประเทศไทย) ซึ่งมีค่าระดับน้ำทะเลปานกลาง ๑.๔๔๗๗ เมตร

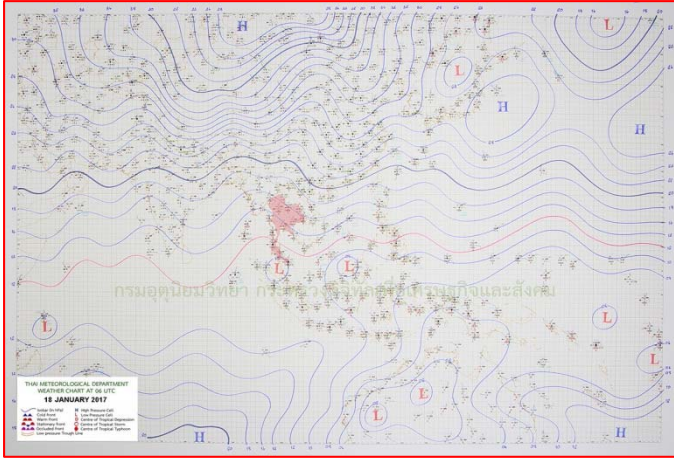
*N/A คือ อ่านค่าระดับจากไม้วัดระดับ (Staff) ไม่ได้ / ไม้วัดระดับ (Staff) ชำรุด

ปริมาณน้ำฝนสูงสุด (มม.)

จังหวัด	๑๔ ม.ค.๕๙	๑๕ ม.ค.๕๙	๑๖ ม.ค.๕๙	๑๖ ม.ค.๕๙	๑๖ ม.ค.๕๙
จ.นครสวรรค์	-	-	-	-	-
จ.ชัยนาท	-	-	-	-	-
จ.พระนครศรีอยุธยา	-	-	-	-	-
จ.สุพรรณบุรี	-	-	-	๐.๕	-
จ.ลพบุรี	-	-	-	-	-
จ.กาญจนบุรี	-	-	-	๑.๐	-
จ.ราชบุรี	-	-	-	๐.๕	-
จ.นครปฐม	-	-	-	๐.๙	-
จ.นนทบุรี	-	-	-	-	-
จ.ปทุมธานี	-	-	-	-	-
จ.สมุทรปราการ	-	-	๒๘.๓	-	-
จ.นครนายก	๙.๗	-	-	-	-
จ.ปราจีนบุรี	๐.๓	-	๑.๑	๐.๕	-
จ.สระแก้ว	-	-	๙.๓	๒๓.๖	-
จ.ฉะเชิงเทรา	๓.๑	-	๔.๕	-	-
จ.ชลบุรี	๑๒.๗	-	๒.๙	๒.๗	-
จ.ระยอง	๔๒.๗	-	๐.๕	๐.๕	-
จ.จันทบุรี	๑๐.๓	๒๑.๓	๐.๒	-	-
จ.ตราด	๕๒.๖	๐.๙	๑๙.๘	๑.๐	-
จ.เพชรบุรี	-	-	๐.๕	๒.๓	-
จ.ประจวบคีรีขันธ์	-	-	๒.๒	๓๒.๓	-
จ.ชุมพร	-	-	๖๙.๐	๒๖๐.๐	๒๕.๐
จ.สุราษฎร์ธานี	๐.๕	๔๐.๐	๖๐.๘	๗๗.๐	๓๐.๐
จ.นครศรีธรรมราช	๒๙.๕	๑๙.๕	๓๐.๖	๑๑๖.๙	๔๘.๓
จ.พัทลุง	-	๐.๒	๑๔.๘	๔๕.๐	๕๔.๐
จ.สงขลา	-	๑๗.๐	๒๖.๓	๓๕.๕	๘๕.๒
จ.ปัตตานี	-	๒๕.๒	๓๐.๐	๕๖.๒	๖๙.๕
จ.ยะลา	-	๒๓.๐	๓.๗	๕๒.๐	๓๘.๓
จ.นราธิวาส	-	-	๒๕.๙	๔๒.๕	๘๐.๓
จ.ระนอง	-	-	-	๔๒.๕	๑.๐
จ.พังงา	-	-	-	๑๓.๕	-
จ.กระบี่	-	๐.๒	-	๙.๘	๐.๒
จ.ภูเก็ต	-	-	๔.๔	๓๙.๖	-
จ.ตรัง	-	๒๖.๖	-	๑๙.๑	๗.๒
จ.สตูล	๗.๑	๒๑.๗	-	๑๘.๗	๑๘.๑

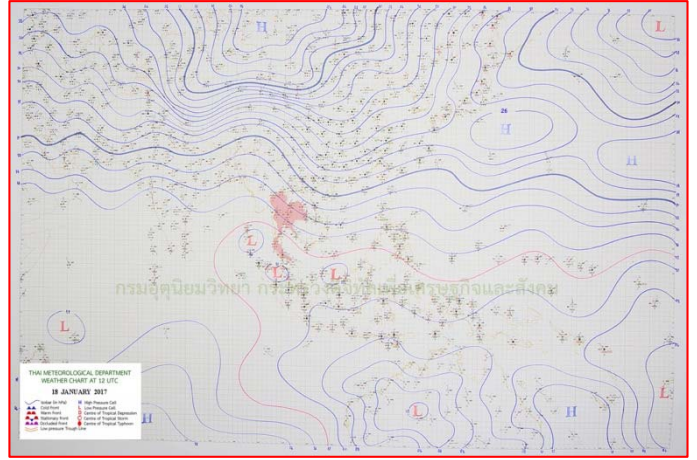


แผนที่อากาศ



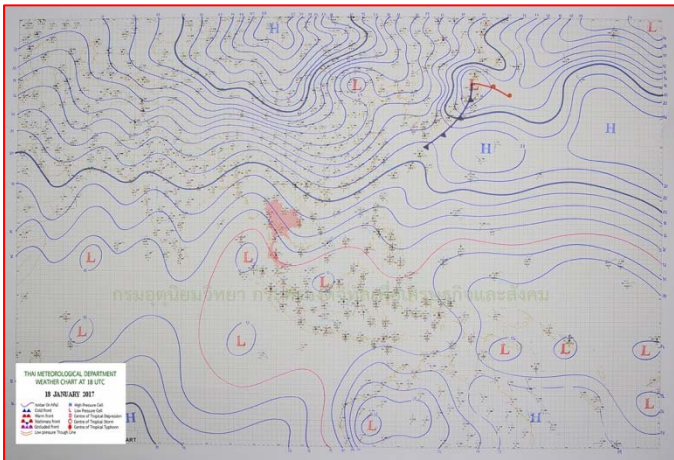
๑๘ ม.ค.๖๐ เวลา ๐๓:๐๐ น.

๑



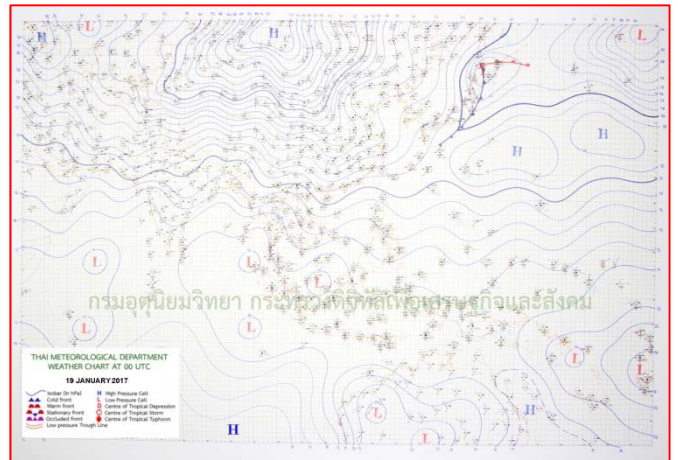
๑๘ ม.ค.๖๐ เวลา ๑๒:๐๐ น.

๒



๑๘ ม.ค.๖๐ เวลา ๑๖:๐๐ น.

๓



๑๙.ม.ค ๖๐ เวลา ๗:๐๐ น.

๔

รายงานปริมาณน้ำฝนจากกรมอุตุนิยมวิทยา

วันที่ 19 มกราคม 2560

รายงานฝน เวลา 07.00 น.ของวันที่ 18 มกราคม 2560

สถานีอุตุนิยมวิทยา					ปริมาณน้ำฝน24 ชม.(mm)	ปริมาณน้ำฝนสะสม(mm.)									
ภาคเหนือ					สูงสุด ของประเทศ	85.2	1,292.2	ภาคใต้ฝั่งตะวันออก							
สถานีอุตุนิยมวิทยา	ปริมาณน้ำฝน24 ชม.(mm)	ปริมาณน้ำฝนสะสม(mm.)	ปริมาณฝนม.ค.(mm.)	สถานะฝนสะสมปัจจุบันเทียบกับค่าเฉลี่ย 30 ปี	สูงสุด ของภาคเหนือ	-	88.3	สถานีอุตุนิยมวิทยา	ปริมาณน้ำฝน24 ชม.(mm)	ปริมาณน้ำฝนสะสม(mm.)	ปริมาณฝนม.ค.(mm.)	สถานะฝนสะสมปัจจุบันเทียบกับค่าเฉลี่ย 30 ปี			
แม่ฮ่องสอน	ไม่มีฝน	11.1	6.4	สูงกว่า	สูงสุด ของภาคตะวันออกเฉียงเหนือ	-	37.0	เพชรบุรี	ไม่มีฝน	168.8	11.4	สูงกว่า			
ดอยอ่างขาง	ไม่มีฝน	23.2	***	***	สูงสุด ของภาคใต้ฝั่งตะวันออก	85.2	1,292.2	หนองพลับ สกษ.	ไม่มีฝน	266.6	6.9	สูงกว่า			
เชียงใหม่	ไม่มีฝน	74.5	7.5	สูงกว่า	สูงสุด ของภาคใต้ฝั่งตะวันตก	18.4	464.3	หัวหิน	-	238.4	11.8	สูงกว่า			
เชียงใหม่ สกษ.	-	72.4	9.9	สูงกว่า	ภาคตะวันออกเฉียงเหนือ			ประจวบคีรีขันธ์	ไม่มีฝน	440.8	24.4	สูงกว่า			
ทุ่งช้าง	ไม่มีฝน	76.2	22.5	สูงกว่า	สถานีอุตุนิยมวิทยา	ปริมาณน้ำฝน24 ชม.(mm)	ปริมาณน้ำฝนสะสม(mm.)	ปริมาณฝนม.ค.(mm.)	สถานะฝนสะสมปัจจุบันเทียบกับค่าเฉลี่ย 30 ปี	ชุมพร	-	446.1	59.4	สูงกว่า	
พะเยา	ไม่มีฝน	63.0	5.7	สูงกว่า	ปริมาณน้ำฝน24 ชม.(mm)	ปริมาณน้ำฝนสะสม(mm.)	ปริมาณฝนม.ค.(mm.)	สถานะฝนสะสมปัจจุบันเทียบกับค่าเฉลี่ย 30 ปี	สวี สกษ.	6.4	723.8	82.3	สูงกว่า		
ห้วยฝาง	ไม่มีฝน	37.9	7.0	สูงกว่า	เลย สกษ.	ไม่มีฝน	8.9	5.4	สูงกว่า	เกาะสมุย	2.3	552.1	86.2	สูงกว่า	
เด่น	ไม่มีฝน	36.8	6.2	สูงกว่า	หนองคาย	-	2.6	8.3	ต่ำกว่า	สุราษฎร์ธานี	2.0	267.0	36.8	สูงกว่า	
แม่สะเรียง	ไม่มีฝน	9.9	1.5	สูงกว่า	เลย	ไม่มีฝน	10.8	6.2	สูงกว่า	นครศรีธรรมราช	18.4	1,248.8	145.4	สูงกว่า	
แม่ใจ สกษ.	-	-	3.0	ต่ำกว่า	อุดรธานี	ไม่มีฝน	5.7	6.3	สูงกว่า	นครศรีธรรมราช สกษ.	33.2	1,292.2	103.0	สูงกว่า	
เชียงใหม่	ไม่มีฝน	27.4	4.2	สูงกว่า	สกลนคร สกษ.	-	4.9	5.4	สูงกว่า	สุราษฎร์ธานี สกษ.	9.2	624.6	144.2	สูงกว่า	
ลำปาง	-	76.5	2.8	สูงกว่า	สกลนคร	ไม่มีฝน	2.8	4.7	สูงกว่า	พระแสง สอท.	-	153.6	43.8	สูงกว่า	
ลำพูน	ไม่มีฝน	36.7	2.8	สูงกว่า	นครพนม	ไม่มีฝน	1.8	3.0	สูงกว่า	ฉวาง	13.4	314.5	38.4	สูงกว่า	
แพร่	ไม่มีฝน	27.1	5.8	สูงกว่า	นครพนม สกษ.	ไม่มีฝน	2.0	2.0	สูงกว่า	พิทลุง สกษ.	5.6	747.6	58.4	สูงกว่า	
น่าน	ไม่มีฝน	43.8	4.4	สูงกว่า	หนองบัวลำภู	ไม่มีฝน	13.2	***	***	สงขลา	24.8	343.8	74.8	สูงกว่า	
น่าน สกษ.	ไม่มีฝน	41.3	5.1	สูงกว่า	ขอนแก่น	ไม่มีฝน	1.2	4.0	ต่ำกว่า	หาดใหญ่	85.2	300.4	53.8	สูงกว่า	
ลำปาง สกษ.	ไม่มีฝน	88.3	0.7	สูงกว่า	มหาสารคาม	-	6.4	3.5	สูงกว่า	คอนขันธ์ สกษ.	49.4	302.7	100.9	สูงกว่า	
อุดรดิตถ์	ไม่มีฝน	40.3	5.5	สูงกว่า	มุกดาหาร	ไม่มีฝน	0.3	3.7	ต่ำกว่า	สะเดา	23.5	190.8	82.9	สูงกว่า	
สุโขทัย	ไม่มีฝน	44.6	11.7	สูงกว่า	ท่าพระ สกษ.	-	2.7	8.5	ต่ำกว่า	ปัตตานี	14.5	322.9	50.9	สูงกว่า	
ศรีสะเกษ สกษ.	ไม่มีฝน	42.7	7.6	สูงกว่า	กาฬสินธุ์	ไม่มีฝน	0.8	3.4	ต่ำกว่า	ยะลา สกษ.	27.3	398.0	***	***	
นลัมสีก	ไม่มีฝน	5.7	4.8	สูงกว่า	ชัยภูมิ	-	1.3	4.5	ต่ำกว่า	นราธิวาส	54.2	628.1	101.6	สูงกว่า	
แม่สอด	ไม่มีฝน	12.3	1.7	สูงกว่า	ร้อยเอ็ด สกษ.	ไม่มีฝน	2.9	4.5	สูงกว่า	ภาคใต้ฝั่งตะวันตก					
ตาก	ไม่มีฝน	43.9	2.1	สูงกว่า	ร้อยเอ็ด	ไม่มีฝน	2.1	3.6	สูงกว่า	สถานีอุตุนิยมวิทยา	ปริมาณน้ำฝน24 ชม.(mm)	ปริมาณน้ำฝนสะสม(mm.)	ปริมาณฝนม.ค.(mm.)	สถานะฝนสะสมปัจจุบันเทียบกับค่าเฉลี่ย 30 ปี	
เขื่อนภูมิพล	ไม่มีฝน	31.7	2.8	สูงกว่า	อุบลราชธานี (ศูนย์)	ไม่มีฝน	0.6	2.0	ต่ำกว่า	ระนอง	1.0	464.30	18.60	สูงกว่า	
พิษณุโลก	ไม่มีฝน	22.1	3.9	สูงกว่า	อุบลราชธานี สกษ.	ไม่มีฝน	0.4	0.7	ต่ำกว่า	ตะกั่วป่า	ไม่มีฝน	107.30	33.40	สูงกว่า	
เพชรบูรณ์	ไม่มีฝน	57.3	5.6	สูงกว่า	ศรีสะเกษ	ไม่มีฝน	0.5	2.4	ต่ำกว่า	กระบี่	0.2	241.40	32.00	สูงกว่า	
กำแพงเพชร	ไม่มีฝน	11.7	2.3	สูงกว่า	ท่าตูม	ไม่มีฝน	-	5.1	ต่ำกว่า	ภูเก็ต	ไม่มีฝน	304.00	30.30	สูงกว่า	
อุ้มผาง	ไม่มีฝน	7.6	6.8	สูงกว่า	นครราชสีมา	ไม่มีฝน	6.0	8.2	สูงกว่า	ภูเก็ต (ศูนย์)	ไม่มีฝน	151.50	36.20	สูงกว่า	
พิจิตร สกษ.	ไม่มีฝน	69.9	7.5	สูงกว่า	สุรินทร์	ไม่มีฝน	3.9	5.6	สูงกว่า	เกาะลันตา	0.1	232.00	14.90	สูงกว่า	
ดอยมเขตร์ สกษ.	ไม่มีฝน	10.5	6.7	สูงกว่า	สุรินทร์ สกษ.	-	2.4	4.2	ต่ำกว่า	ตรัง	7.2	297.20	32.50	สูงกว่า	
วิเชียรบุรี	ไม่มีฝน	4.9	7.7	สูงกว่า	ไซคชัย	ไม่มีฝน	9.1	4.0	สูงกว่า	สตูล	18.4	157.10	21.20	สูงกว่า	
ภาคกลาง					ปากช่อง สกษ.	ไม่มีฝน	3.2	8.5	ต่ำกว่า	สรุปปริมาณฝนมาก สถานีอุตุนิยมวิทยา ปริมาณน้ำฝน24 ชม.(mm) ปริมาณน้ำฝนสะสม(mm.)					
สถานีอุตุนิยมวิทยา	ปริมาณน้ำฝน24 ชม.(mm)	ปริมาณน้ำฝนสะสม(mm.)	ปริมาณฝนม.ค.(mm.)	สถานะฝนสะสมปัจจุบันเทียบกับค่าเฉลี่ย 30 ปี	นางรอง	ไม่มีฝน	1.8	4.7	ต่ำกว่า	1	หาดใหญ่	85.2	300.4		
นครสวรรค์	ไม่มีฝน	38.6	4.3	สูงกว่า	บุรีรัมย์	-	37.0	8.4	สูงกว่า	2	นราธิวาส	54.2	628.1		
ตากฟ้า สกษ.	ไม่มีฝน	48.6	5.5	สูงกว่า	ภาคตะวันออก					3	คอนขันธ์ สกษ.	49.4	302.7		
ชัยนาท สกษ.	ไม่มีฝน	10.4	5.2	สูงกว่า	สถานีอุตุนิยมวิทยา	ปริมาณน้ำฝน24 ชม.(mm)	ปริมาณน้ำฝนสะสม(mm.)	ปริมาณฝนม.ค.(mm.)	สถานะฝนสะสมปัจจุบันเทียบกับค่าเฉลี่ย 30 ปี	4	นครศรีธรรมราช สกษ.	33.2	1,292.2		
อุทัยธานี	ไม่มีฝน	17.8	2.4	สูงกว่า	นครนายก	ไม่มีฝน	8.8	***	***	5	ยะลา สกษ.	27.3	398.0		
พระนครศรีอยุธยา	ไม่มีฝน	5.3	***	***	ปราจีนบุรี	ไม่มีฝน	4.9	7.7	สูงกว่า	ปริมาณฝนสูงสุด	หาดใหญ่	85.2	300.4		
บัวชุม	ไม่มีฝน	0.8	6.7	ต่ำกว่า	กบินทร์บุรี	ไม่มีฝน	10.8	9.0	สูงกว่า	ฝนสะสมสูงสุด	นครศรีธรรมราช สกษ.	33.2	1,292.2		
ปทุมธานี สกษ.	ไม่มีฝน	8.2	4.2	สูงกว่า	สระแก้ว	ไม่มีฝน	9.7	9.9	สูงกว่า	ศูนย์ป้องกันวิกฤติน้ำ กรมทรัพยากรน้ำ ศูนย์เขลาง					
สมุทรปราการ สกษ.	ไม่มีฝน	54.0	***	***	ฉะเชิงเทรา	ไม่มีฝน	15.1	3.0	สูงกว่า	1	ชลบุรี	ไม่มีฝน	59.1	9.9	สูงกว่า
ทองผาภูมิ	ไม่มีฝน	20.0	5.4	สูงกว่า	ชลบุรี	ไม่มีฝน	59.1	9.9	สูงกว่า	2	เกาะสีชัง	ไม่มีฝน	123.8	10.9	สูงกว่า
สุพรรณบุรี	ไม่มีฝน	14.0	3.7	สูงกว่า	เกาะสีชัง	ไม่มีฝน	123.8	10.9	สูงกว่า	3	ทันทิมา	ไม่มีฝน	94.5	15.6	สูงกว่า
ลพบุรี	ไม่มีฝน	14.1	5.7	สูงกว่า	ลพบุรี	ไม่มีฝน	64.7	5.4	สูงกว่า	4	ลพบุรีประเทศ	-	64.7	5.4	สูงกว่า
อุทธร สกษ.	ไม่มีฝน	21.4	5.3	สูงกว่า	แหลมฉบัง	ไม่มีฝน	96.3	20.9	สูงกว่า	5	สมุทรสาคร	ไม่มีฝน	96.3	20.9	สูงกว่า
สนามบินสุวรรณภูมิ	ไม่มีฝน	7.1	11.3	สูงกว่า	สัตหีบ	ไม่มีฝน	97.9	25.6	สูงกว่า	6	กาญจนบุรี	ไม่มีฝน	47.7	3.3	สูงกว่า
สมุทรสงคราม	ไม่มีฝน	85.8	***	***	ระยอง	ไม่มีฝน	107.1	20.7	สูงกว่า	7	นครปฐม	ไม่มีฝน	35.7	4.5	สูงกว่า
กาญจนบุรี	ไม่มีฝน	47.7	3.3	สูงกว่า	หัวไผ่ สกษ.	ไม่มีฝน	66.8	25.9	สูงกว่า	8	กรุงเทพฯ บางนา สกษ.	ไม่มีฝน	41.5	11.9	สูงกว่า
นครปฐม	ไม่มีฝน	35.7	4.5	สูงกว่า	จันทบุรี	ไม่มีฝน	70.8	18.7	สูงกว่า	9	กรุงเทพฯ ท่าเรือคลองเตย	-	17.4	23.9	สูงกว่า
กรุงเทพฯ บางนา สกษ.	ไม่มีฝน	41.5	11.9	สูงกว่า	พัลวัน สกษ.	ไม่มีฝน	63.6	31.8	สูงกว่า	10	กรุงเทพฯ เทพมหานคร	ไม่มีฝน	45.1	13.3	สูงกว่า
กรุงเทพฯ ท่าเรือคลองเตย	-	17.4	23.9	สูงกว่า	ตราด	-	11.3	37.2	ต่ำกว่า	11	สนามบินดอนเมือง	ไม่มีฝน	-	11.4	ต่ำกว่า
กรุงเทพฯ เทพมหานคร	ไม่มีฝน	45.1	13.3	สูงกว่า						12	ปาร์ก	ไม่มีฝน	-	10.0	ต่ำกว่า
สนามบินดอนเมือง	ไม่มีฝน	-	11.4	ต่ำกว่า						13	ราชบุรี	ไม่มีฝน	59.7	3.0	สูงกว่า
ปาร์ก	ไม่มีฝน	-	10.0	ต่ำกว่า											
ราชบุรี	ไม่มีฝน	59.7	3.0	สูงกว่า											

สัญลักษณ์ ***ไม่มีข้อมูล - ยังไม่ได้รับรายงาน/ไม่มีข้อมูล/ไม่มีฝน

หมายเหตุ ได้รับรายงานเพิ่มเติมโดยการบันทึกของเจ้าหน้าที่เป็นรายวัน ณ เวลา 07:00 น.

ปริมาณฝนสูงสุดรายวัน - ไม่มี -

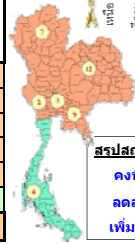
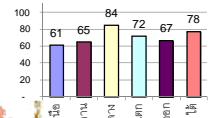
รายงานสรุปสภาพน้ำในอ่างเก็บน้ำขนาดใหญ่และขนาดกลาง

รายงานสถานการณ์ ณ วันที่ 19 มกราคม 2560

ปริมาณน้ำในอ่างที่ใช้การได้ในสัปดาห์นี้ + มากกว่า / - น้อยกว่า สัปดาห์ก่อน **404.17** ล้าน ลบ.ม.

สถานการณ์ปริมาณน้ำในอ่างเก็บน้ำที่ใช้ในกิจกรรมท่องเที่ยว มากกว่าปริมาณน้ำไหลเข้าอ่าง เนื่องด้วยเก็บสัปดาห์ที่ผ่านมา ครัวเรือนอย่างระมัดระวัง

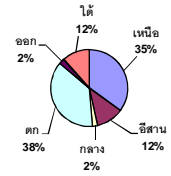
% ปริมาณน้ำรวมและแต่ละภาคปัจจุบัน



สรุปสถานการณ์ปริมาณน้ำในอ่าง

คงที่	4	อ่าง
ลดลง	27	อ่าง
เพิ่มขึ้น	7	อ่าง

ปริมาณน้ำรวมทั้งประเทศ 70,921 ล้าน ลบ.ม. (100%)



เปรียบเทียบปริมาณน้ำรวมทั่วประเทศ ปัจจุบัน

ใน ปี 60 และ ปี 59

วันที่ 19 มกราคม 2560 เท่ากับ

48,312 ล้าน ลบ.ม. หรือ เท่ากับ

68%

วันที่ 19 มกราคม 2559 เท่ากับ

38,793 ล้าน ลบ.ม. หรือ เท่ากับ

55%

ภาค	สถานการณ์ปริมาณน้ำในอ่าง				ปริมาณน้ำเปลี่ยนแปลง (ล้าน ม.³)	สถานะ
	ลดลง (แห่ง)	คงที่ (แห่ง)	เพิ่มขึ้น (แห่ง)	รวม (แห่ง)		
ภาคเหนือ	5	1	1	7	-172.00	ปริมาณน้ำในอ่างเก็บน้ำลดลง
ภาคตะวันออกเฉียงเหนือ	9	3	-	12	-146.00	ปริมาณน้ำในอ่างเก็บน้ำลดลง
ภาคกลาง	2	-	1	3	-42.00	ปริมาณน้ำในอ่างเก็บน้ำลดลง
ภาคตะวันออก	2	-	-	2	-70.00	ปริมาณน้ำในอ่างเก็บน้ำลดลง
ภาคตะวันออก	9	-	1	10	-24.17	ปริมาณน้ำในอ่างเก็บน้ำลดลง
ภาคใต้	-	-	4	4	50.00	ปริมาณน้ำในอ่างเก็บน้ำเพิ่มขึ้น
รวมทั้งประเทศ	27	4	7	38	-404.17	ปริมาณน้ำในอ่างเก็บน้ำลดลง

ภาค	อ่างเก็บน้ำ	ความจุที่ใช้งาน (ล้าน ม.³)	ปริมาณน้ำที่ใช้งานได้ (ล้าน ม.³)	ปริมาณน้ำรวม วันที่ 19 มกราคม 2559 (ล้าน ม.³)	%	ปัจจุบัน วันที่ 19 มกราคม 2560				สัปดาห์ก่อน วันที่ 13 มกราคม 2560				ปริมาณน้ำ + เพิ่มขึ้น - ลดลง (ล้าน ม.³)	สถานการณ์ในอ่าง	
						ปริมาณน้ำรวม (ล้าน ม.³)	%	ปริมาณน้ำใช้การได้จริง (ล้าน ม.³)	%	ปริมาณน้ำรวม (ล้าน ม.³)	%	ปริมาณน้ำใช้การได้จริง (ล้าน ม.³)	%			
ภาคเหนือ (7)																
ภูมิพล (2)	ตาก	13,462	3,800	9,662	4,835	36%	6,883	51%	3,083	23%	6,931	51%	3,131	23%	-48.00	ลดลง
สิริกิติ์ (2)	อุดรดิต์	9,510	2,850	6,660	4,625	49%	6,955	73%	4,105	43%	7,067	74%	4,217	44%	-112.00	ลดลง
แม่กวด	เชียงใหม่	265	12	253	67	25%	182	69%	170	64%	182	69%	170	64%	-	คงที่
แม่กวด	เชียงใหม่	263	14	249	31	12%	107	41%	93	35%	110	42%	96	37%	-3.00	ลดลง
กลุ่ม	ลำปาง	106	3	103	27	25%	101	95%	98	92%	103	97%	100	94%	-2.00	ลดลง
กวางมอซ	ลำปาง	170	6	164	26	15%	160	94%	154	91%	158	93%	152	89%	2.00	เพิ่มขึ้น
แควน้อย	พิษณุโลก	939	43	896	367	39%	765	81%	722	77%	774	82%	731	78%	-9.00	ลดลง
รวมภาคเหนือ	34.85%	24,715	6,728	17,987	9,978	40%	15,153	61%	8,425	34%	15,325	62%	8,597	35%	-172.00	ลดลง
ภาคตะวันออกเฉียงเหนือ (12)																
ห้วยหลวง	อุดรธานี	136	7	129	32	24%	94	69%	87	64%	98	72%	91	67%	-4.00	ลดลง
น้ำจูน	สกลนคร	520	45	475	182	35%	242	47%	197	38%	248	48%	203	39%	-6.00	ลดลง
น้ำพุ	(2) สกลนคร	165	8	157	66	40%	60	36%	52	32%	61	37%	53	32%	-1.00	ลดลง
จุฬารัตน์ (2)	ชัยภูมิ	164	37	127	83	51%	144	88%	107	65%	149	91%	112	68%	-5.00	ลดลง
อุบลรัตน์ (2)	ขอนแก่น	2,431	581	1,850	707	29%	1,945	80%	1,364	56%	2,006	83%	1,425	59%	-61.00	ลดลง
ลำปาว	กาฬสินธุ์	1,980	100	1,880	836	42%	1,017	51%	917	46%	1,045	53%	945	48%	-28.00	ลดลง
ลำดอง	นครราชสีมา	314	22	292	118	38%	114	36%	92	29%	116	37%	94	30%	-2.00	ลดลง
ลำพระเพลิง	นครราชสีมา	155	1	154	86	55%	70	45%	69	45%	70	45%	69	45%	-	คงที่
มูลบน	นครราชสีมา	141	7	134	47	33%	69	49%	62	44%	69	49%	62	44%	-	คงที่
ลำแซะ	นครราชสีมา	275	7	268	94	34%	125	45%	118	43%	126	46%	119	43%	-1.00	ลดลง
ลำนางรอง	บุรีรัมย์	121	3	118	65	54%	62	51%	59	49%	62	51%	59	49%	-	คงที่
สิรินธร (2)	อุบลราชธานี	1,966	831	1,135	1,290	66%	1,500	76%	669	34%	1,538	78%	707	36%	-38.00	ลดลง
รวมภาคตะวันออกเฉียงเหนือ	11.80%	8,369	1,649	6,720	3,606	43%	5,442	65%	3,793	45%	5,589	67%	3,939	47%	-146.00	ลดลง
ภาคกลาง (3)																
ป่าสักชลสิทธิ์	ลพบุรี	960	3	957	470	49%	773	81%	770	80%	804	84%	801	83%	-31.00	ลดลง
ห้วยเสลา	อุทัยธานี	160	17	143	49	31%	131	82%	114	71%	145	91%	128	80%	-14.00	ลดลง
กระเสียว	สุพรรณบุรี	240	40	200	70	29%	244	102%	204	85%	241	100%	201	84%	3.00	เพิ่มขึ้น
รวมภาคกลาง	1.92%	1,360	60	1,300	589	43%	1,148	84%	1,088	80%	1,190	88%	1,130	83%	-42.00	ลดลง
ภาคตะวันออก (2)																
ศรีนครินทร์ (2)	กาญจนบุรี	17,745	10,265	7,480	12,749	72%	13,546	76%	3,281	18%	13,560	76%	3,295	19%	-14.00	ลดลง
วชิราลงกรณ (2)	กาญจนบุรี	8,860	3,012	5,848	5,010	57%	5,553	63%	2,541	29%	5,609	63%	2,597	29%	-56.00	ลดลง
รวมภาคตะวันออก	37.51%	26,605	13,277	13,328	17,759	67%	19,099	72%	5,822	22%	19,169	72%	5,892	22%	-70.00	ลดลง
ภาคตะวันออก (6+4)																
ขุนด่าน	นครนายก	224	5.00	219	143	64%	175	78%	170	76%	188	84%	183	82%	-13.00	ลดลง
คลองสิียด	ฉะเชิงเทรา	420	30.00	390	172	41%	196	47%	166	40%	200	48%	170	40%	-4.00	ลดลง
บางพระ (3)	ชลบุรี	117	12.00	105	42	36%	91	78%	79	68%	92	79%	80	68%	-1.00	ลดลง
หนองปลาไหล (3)	ระยอง	164	13.75	150	156	95%	113	69%	99	61%	112	68%	98	60%	1.00	เพิ่มขึ้น
ประแสร์ (3)	ระยอง	295	20.00	275	236	80%	188	64%	168	57%	193	65%	173	59%	-5.00	ลดลง
มาบประชัน (3)	ระยอง	17	0.72	16	11	68%	10	58%	9	54%	10	59%	9.09	55%	-0.13	ลดลง
หนองค้อ (3)	ระยอง	21	1.00	20	7	31%	13	62%	12	57%	13	62%	12.28	57%	-0.10	ลดลง
ฉกกราย (3)	ระยอง	79	3.00	76	59	74%	69	87%	66	84%	70	88%	66.65	84%	-0.32	ลดลง
คลองใหญ่ (3)	ระยอง	45	3.00	42	29	63%	27	59%	24	52%	27	60%	24.31	53%	-0.61	ลดลง
นันทนรินทร์	ปราจีนบุรี	295	19.00	276	-	0%	237	80%	218	74%	238	81%	219.00	74%	-1.00	ลดลง
รวมภาคตะวันออก	2.37%	1,678	107	1,570	855	51%	1,119	67%	1,011	60%	1,143	68%	1,036	62%	-24.17	ลดลง
ภาคใต้ (4)																
แก่งกระจาน	เพชรบุรี	710	65	645	307	43%	369	52%	304	43%	368	52%	303	43%	1.00	เพิ่มขึ้น
ปราณบุรี	ประจวบคีรีขันธ์	391	18	373	117	30%	195	50%	177	45%	189	48%	171	44%	6.00	เพิ่มขึ้น
รัชชประภา (2)	สุราษฎร์ธานี	5,639	1,352	4,287	4,553	81%	5,009	89%	3,657	65%	4,987	88%	3,635	64%	22.00	เพิ่มขึ้น
บางกลาง (2)	ยะลา	1,454	276	1,178	1,029	71%	779	54%	503	35%	758	52%	482	33%	21.00	เพิ่มขึ้น
รวมภาคใต้	11.55%	8,194	1,711	6,483	6,006	73%	6,352	78%	4,641	57%	6,302	77%	4,591	56%	50.00	เพิ่มขึ้น
รวมทั้งประเทศ	100%(38)	70,921	23,532	47,388	38,793	55%	48,312	68%	24,780	35%	48,717	69%	25,185	36%	-404.17	ลดลง

ที่มาข้อมูล : ตารางสรุปสภาพน้ำในอ่างเก็บน้ำขนาดใหญ่ทั่วประเทศ และตารางสรุปสภาพน้ำในอ่างเก็บน้ำภาคตะวันออก กรมชลประทาน

หมายเหตุ :

- 1) อ่างเก็บน้ำขนาดใหญ่ หมายถึง อ่างเก็บน้ำที่มีความจุตั้งแต่ 100 ล้าน ลบ.ม. ขึ้นไป
- 2) เป็นอ่างเก็บน้ำอยู่ในความรับผิดชอบของการไฟฟ้าฝ่ายผลิตแห่งประเทศไทย(10) นอกนั้นอยู่ในความรับผิดชอบของกรมชลประทาน (28)
- 3) เป็นอ่างเก็บน้ำขนาดกลางที่มีความสำคัญต่อการชลประทานและการประปาฯ ของลุ่มน้ำชายฝั่งทะเลตะวันออก
- 4) ที่มา : กรมชลประทาน และการไฟฟ้าฝ่ายผลิตแห่งประเทศไทย
- 5) จังหวัดที่มีอ่างเก็บน้ำขนาดใหญ่มีจำนวน 26 จังหวัด ไม่มี 50 จังหวัด

รท. นายถียง ระดับแก้ว กิ่งทองอ่าง



ศูนย์เขื่อนลพบุรี



ศูนย์ป้องกันวิกฤติน้ำ กรมทรัพยากรน้ำ

ลำดับของเขื่อนตามความจุ

- 1.ศรีนครินทร์ 2.ภูมิพล 3.สิริกิติ์ 4.วชิราลงกรณ 5.รัชชประภา
- 6.อุบลรัตน์ 7.สิรินธร 8.บางกลาง 9.ลำปาว 10.ป่าสัก

ลำดับของเขื่อนตามปริมาณน้ำใช้การได้

- 1.ภูมิพล 2.ศรีนครินทร์ 3.สิริกิติ์ 4.วชิราลงกรณ 5.รัชชประภา
- 6.ลำปาว 7.อุบลรัตน์ 8.บางกลาง 9.สิรินธร 10.ป่าสัก

เหนือหนาวเย็นมีหมอกเข้า ได้ยังมีฝน-ตกหนักบางแห่ง

กรมอุตุนิยมวิทยา รายงานลักษณะอากาศทั่วไป พยากรณ์อากาศ ๒๔ ชั่วโมงข้างหน้า ภาคใต้ยังคงมีฝนตกต่อเนื่อง และมีฝนหนักบางแห่ง ส่วนคลื่นลมบริเวณอ่าวไทยจะมีกำลังแรงขึ้น โดยมีคลื่นสูง ๒-๓ เมตร ชาวเรือควรเดินเรือด้วยความระมัดระวัง และเรือเล็กควรงดออกจากฝั่งในระยะนี้ สำหรับประเทศไทยตอนบน มีอากาศเย็นกับมีหมอกในตอนเช้า ขอให้ประชาชนบริเวณดังกล่าวดูแลสุขภาพเนื่องจากสภาพอากาศที่เปลี่ยนแปลงและระมัดระวังในการสัญจรผ่านบริเวณที่มีหมอกไว้ด้วย

พยากรณ์อากาศสำหรับประเทศไทยตั้งแต่เวลา ๐๖:๐๐ วันนี้ ถึง ๐๖:๐๐ วันพรุ่งนี้.

ภาคเหนือ อากาศเย็นถึงหนาว กับมีหมอกในตอนเช้า อุณหภูมิต่ำสุด ๑๔-๒๓ องศาเซลเซียส อุณหภูมิสูงสุด ๒๙-๓๓ องศาเซลเซียส บริเวณยอดดอยอากาศหนาวถึงหนาวจัด อุณหภูมิต่ำสุด ๔-๘ องศาเซลเซียส ลมตะวันตก ความเร็ว ๑๐-๒๕ กม./ชม.

ภาคตะวันออกเฉียงเหนือ อากาศเย็น กับมีหมอกบางในตอนเช้า อุณหภูมิต่ำสุด ๒๐-๒๓ องศาเซลเซียส อุณหภูมิสูงสุด ๒๙-๓๒ องศาเซลเซียส บริเวณยอดภูอากาศเย็นถึงหนาว อุณหภูมิต่ำสุด ๑๑-๑๕ องศาเซลเซียส ลมตะวันออกเฉียงเหนือ ความเร็ว ๑๕-๓๐ กม./ชม.

ภาคกลาง อากาศเย็น กับมีหมอกบางในตอนเช้า อุณหภูมิต่ำสุด ๒๒-๒๕ องศาเซลเซียส อุณหภูมิสูงสุด ๒๘-๓๓ องศาเซลเซียส ลมตะวันออกเฉียงเหนือ ความเร็ว ๑๕-๓๐ กม./ชม.

ภาคตะวันออก มีเมฆบางส่วน กับมีฝนเล็กน้อย อุณหภูมิต่ำสุด ๒๓-๒๕ องศาเซลเซียส อุณหภูมิสูงสุด ๓๒-๓๓ องศาเซลเซียส ลมตะวันออกเฉียงเหนือ ความเร็ว ๑๕-๓๕ กม./ชม. ทะเลมีคลื่นสูง ๑-๒ เมตร ห่างฝั่งคลื่นสูงประมาณ ๒ เมตร

ภาคใต้ (ฝั่งตะวันออก) มีเมฆเป็นส่วนมาก กับมีฝนฟ้าคะนอง ร้อยละ ๖๐ ของพื้นที่ และมีฝนตกหนัก บางแห่ง บริเวณจังหวัดสุราษฎร์ธานี นครศรีธรรมราช พัทลุง สงขลา ปัตตานี ยะลา และนราธิวาส อุณหภูมิต่ำสุด ๒๐-๒๔ องศาเซลเซียส อุณหภูมิสูงสุด ๒๕-๓๐ องศาเซลเซียส ลมตะวันออกเฉียงเหนือ ความเร็ว ๒๐-๔๐ กม./ชม. ทะเลมีคลื่นสูง ๒-๓ เมตร

ภาคใต้ (ฝั่งตะวันตก) มีเมฆเป็นส่วนมาก กับมีฝนฟ้าคะนอง ร้อยละ ๓๐ ของพื้นที่ ส่วนมากบริเวณจังหวัดกระบี่ ตรัง และสตูล อุณหภูมิต่ำสุด ๒๒-๒๔ องศาเซลเซียส อุณหภูมิสูงสุด ๒๗-๓๓ องศาเซลเซียส ลมตะวันออก ความเร็ว ๒๐-๓๕ กม./ชม. ทะเลมีคลื่นสูงประมาณ ๒ เมตร ห่างฝั่งคลื่นสูง ๒-๓ เมตร

กรุงเทพมหานครและปริมณฑล มีเมฆบางส่วน อุณหภูมิต่ำสุด ๒๔-๒๕ องศาเซลเซียส อุณหภูมิสูงสุด ๓๐-๓๒ องศาเซลเซียส ลมตะวันออกเฉียงเหนือ ความเร็ว ๑๕-๓๐ กม./ชม.

ปภ.เตือน ๙ จังหวัดได้รับมือฝนตกหนัก-เฝ้าระวังดินถล่ม

ปภ.รายงานยังคงมีสถานการณ์อุทกภัยภาคใต้ ๗ จังหวัด ประสานจังหวัดเร่งฟื้นฟูพื้นที่เสียหาย พร้อมเตือน ๙ จังหวัด ภาคใต้รับมือฝนตกหนัก-เฝ้าระวังดินถล่ม

นายฉัตรชัย พรหมเลิศ อธิบดีกรมป้องกันและบรรเทาสาธารณภัย (ปภ.) เปิดเผยถึงสถานการณ์อุทกภัยในพื้นที่ภาคใต้ ว่า ฝนที่ตกหนักตั้งแต่วันที่ ๑ มกราคม ๒๕๖๐ ถึงปัจจุบัน ส่งผลให้เกิดอุทกภัย วาตภัย น้ำป่าไหลหลากในพื้นที่ภาคใต้ และจังหวัดประจวบคีรีขันธ์ โดยมีจังหวัดได้รับผลกระทบ ๑๒ จังหวัด รวม ๑๒๒ อำเภอ ๗๕๕ ตำบล ๕,๘๑๒ หมู่บ้าน ประชาชนได้รับผลกระทบ ๕๔๙,๓๓๓ครัวเรือน ๑,๖๘๑,๑๙๕ คน ผู้เสียชีวิต ๔๕ ราย สถานที่ราชการเสียหาย ๒๔ แห่ง ถนน ๒,๒๖๗ จุด คอสะพาน ๒๐๗ แห่ง ปัจจุบันสถานการณ์คลี่คลายแล้ว ๕ จังหวัด ได้แก่ ยะลา ระนอง นราธิวาส ปัตตานี และกระบี่ ยังคงมีสถานการณ์ใน ๗ จังหวัด ได้แก่ นครศรีธรรมราช สุราษฎร์ธานี พัทลุง ประจวบคีรีขันธ์ ตรัง สงขลา และชุมพร รวม ๓๗ อำเภอ ๑๗๔ ตำบล ๑,๑๔๐ หมู่บ้าน โดยนครศรีธรรมราช มีสถานการณ์น้ำท่วมใน ๘ อำเภอ ได้แก่ อำเภอชะอวด อำเภอหัวไทร อำเภอปากพนัง อำเภอเฉลิมพระเกียรติ อำเภอเชียรใหญ่ อำเภอเมืองนครศรีธรรมราช อำเภอถ้ำพรรณรา และอำเภอพระพรหม รวม ๗๒ ตำบล ๖๒๙ หมู่บ้าน ๘๔ ชุมชน ประชาชนได้รับผลกระทบ ๑๔๕,๒๙๔ ครัวเรือน ๔๖๐,๒๗๐ คน ผู้เสียชีวิต ๑๑ ราย สุราษฎร์ธานี มีสถานการณ์น้ำท่วมใน ๖ อำเภอ ได้แก่ อำเภอเวียงสระ อำเภอเคียนซา อำเภอบ้านนาสาร อำเภอบ้านนาเดิม อำเภอพุนพิน และอำเภอพระแสง รวม ๑๒ ตำบล ๓๒ หมู่บ้าน ประชาชนได้รับผลกระทบ ๒,๑๓๙ ครัวเรือน ๗,๑๖๒ คน ประชาชนอพยพ ๑๑๓ ครัวเรือน ๓๔๘ คน ผู้เสียชีวิต ๑๐ ราย พัทลุง มีสถานการณ์น้ำท่วมใน ๔ อำเภอ ได้แก่

อำเภอเมืองพัทลุง อำเภอควนขนุน อำเภอ อำเภอเขาชัยสน และอำเภอบางแก้ว รวม ๖ ตำบล ๑๗ หมู่บ้าน ประชาชนได้รับผลกระทบ ๒๗,๒๗๔ ครัวเรือน ๖๔,๐๑๘ คน ผู้เสียชีวิต ๕ ราย ประจวบคีรีขันธ์ มีสถานการณ์น้ำท่วมใน ๔ อำเภอ ได้แก่ อำเภอบางสะพาน อำเภอทับสะแก อำเภอเมืองประจวบคีรีขันธ์ และอำเภอบางสะพานน้อย รวม ๒๓ ตำบล ๒๔๐ หมู่บ้าน ๒ เทศบาล ๒๕ ชุมชน ประชาชนได้รับผลกระทบ ๓๐,๘๑๐ ครัวเรือน ๖๖,๔๘๖ คน ผู้เสียชีวิต ๔ ราย ตรัง มีสถานการณ์น้ำท่วมใน ๔ อำเภอ ได้แก่ อำเภอเมืองตรัง อำเภอกันตัง อำเภอห้วยยอด และอำเภอวังวิเศษ รวม ๑๖ ตำบล ๔๑ หมู่บ้าน ประชาชนได้รับผลกระทบ ๑๐,๑๘๒ ครัวเรือน ๓๖,๕๓๕ คน อพยพ ๓๔๑ ครัวเรือน ๑,๑๖๖ คน ผู้เสียชีวิต ๒ ราย สงขลา มีสถานการณ์น้ำท่วมใน ๕ อำเภอ ได้แก่ อำเภอควนเนียง อำเภอกระแสดินธุ์ อำเภอสิงหนคร อำเภอสทิงพระ และอำเภอระโนด รวม ๑๕ ตำบล ๘๒ หมู่บ้าน ประชาชนได้รับผลกระทบ ๘,๘๘๐ ครัวเรือน ๒๖,๗๑๕ คน อพยพ ๑๙ ครัวเรือน ผู้เสียชีวิต ๓ ราย และชุมพร มีสถานการณ์น้ำท่วมใน ๖ อำเภอ ได้แก่ อำเภอละแม อำเภอหลังสวน อำเภอพะโต๊ะ อำเภอทุ่งตะโก อำเภอสวี และอำเภอเมืองชุมพร รวม ๓๐ ตำบล ๙๙ หมู่บ้าน ประชาชนได้รับผลกระทบ ๔,๐๒๔ ครัวเรือน ๑,๐๙๕ คน

โดยภาพรวมสถานการณ์ในปัจจุบันระดับน้ำลดลงทุกจังหวัดแล้ว ทั้งนี้ ปภ.ได้ร่วมกับหน่วยทหารและหน่วยงาน ที่เกี่ยวข้องระดมสรรพกำลังและทรัพยากรปฏิบัติการฟื้นฟูพื้นที่ประสบภัยให้กลับสู่ภาวะปกติโดยเร็ว โดยทำความสะอาดบ้านเรือน สิ่งสาธารณประโยชน์ สถานที่ราชการ และซ่อมแซมระบบสาธารณูปโภค รวมถึงเส้นทางคมนาคมให้ใช้งานได้ตามปกติ ตลอดจนเร่งสำรวจความเสียหายเพื่อเข้าสู่กระบวนการฟื้นฟูเยียวยาผู้ประสบภัยที่ครอบคลุมทั้งด้านการดำรงชีพ ชีวิตและทรัพย์สิน การประกอบอาชีพ และสิ่งสาธารณประโยชน์

อย่างไรก็ตาม จากการติดตามสภาพอากาศกับกรมอุตุนิยมวิทยา พบว่า บริเวณความกดอากาศสูงกำลังค่อนข้างแรงจากประเทศจีนอีกระลอกจะแผ่เสริมลงมาปกคลุมประเทศไทยตอนบนตั้งแต่วันที่ ๑๙ มกราคม ๒๕๖๐ ทำให้มรสุมตะวันออกเฉียงเหนือที่พัดปกคลุมอ่าวไทยและภาคใต้มีกำลังแรงขึ้น ส่งผลให้ภาคใต้มีฝนตกต่อเนื่อง ฝนตกหนักและหนักมากบางแห่งในพื้นที่ ๙ จังหวัดภาคใต้ ได้แก่ สุราษฎร์ธานี นครศรีธรรมราช พัทลุง สงขลา ปัตตานี ยะลา นราธิวาส ตรัง และสตูล กรมป้องกันและบรรเทาสาธารณภัยจึงได้ประสาน ๙ จังหวัดเสี่ยงภัยและศูนย์ป้องกันและบรรเทาสาธารณภัยเขต ๑๑ สุราษฎร์ธานี และเขต ๑๒ สงขลา จัดเจ้าหน้าที่และมิสเตอร์เตือนภัยติดตามสภาพอากาศอย่างใกล้ชิด เฝ้าระวังสถานการณ์ฝนตกหนักและฝนตกสะสมที่อาจทำให้เกิดน้ำท่วมฉับพลัน น้ำป่าไหลหลาก และดินโคลนถล่มในพื้นที่เสี่ยงภัยอย่างใกล้ชิด พร้อมจัดชุดเคลื่อนที่เร็ว วัสดุอุปกรณ์ และเครื่องจักรกลด้านสาธารณภัยประจำจุดเสี่ยงให้พร้อมปฏิบัติการเผชิญเหตุและช่วยเหลือผู้ประสบภัยได้อย่างทันท่วงที ท้ายนี้ ประชาชนที่ได้รับความเดือดร้อนจากสถานการณ์ภัยสามารถติดต่อได้ทางสายด่วนนิรภัย ๑๗๘๔ ตลอด ๒๔ ชั่วโมง เพื่อประสานให้การช่วยเหลือโดยด่วนต่อไป (ไอ เอ็น เอ็น)

ระทึก!ฝนถล่มชุมพรรอบ ๓ รพ.อพยพเครื่องมือแพทย์วุ่น

ฝนถล่มจ.ชุมพรเป็นระลอกที่ ๓ ทำให้น้ำท่วมถนนจนรถเล็กไม่สามารถผ่านได้ ขณะที่ รพ.หลังสวนน้ำได้ไหลบ่าเข้าท่วมอาคารโอฟิตี และระดับน้ำขึ้นสูงทั้งหมด และพยาบาล จนท.ช่วยกันขนย้ายอุปกรณ์การแพทย์อลหม่าน

ผู้สื่อข่าวรายงานว่าในช่วงกลางดึกที่ผ่านมา น้ำป่าได้ไหลบ่าเข้าท่วมถนนสายเอเชีย ๔๑ หน้า สภ.ทุ่งตะโก อ.ทุ่งตะโก จ.ชุมพร ช่วงหลัก กม.๔๗-๔๘ ระดับน้ำสูงประมาณ ๓๐-๔๐ เซนติเมตรเป็นระยะทางประมาณ ๑ กม.ทำให้รถเล็กไม่สามารถผ่านได้สภ.ทุ่งตะโกต้องจัดเจ้าหน้าที่ตำรวจ ๓๐นายออกมาตั้งจุดเตือนให้รถเล็กที่จำเป็นต้องผ่านหลีกเลี่ยงไปใช้เส้นทางอื่นชั่วคราว และอำนวยความสะดวกการจราจรให้รถขนาดใหญ่ กระทั่งเมื่อเวลา ๐๘.๓๐ น.น้ำได้ลดระดับลงและรถเล็กสามารถผ่านได้ แต่ระดับน้ำยังสูงประมาณ ๑๐เซนติเมตร ขณะที่ร.พ.หลังสวน อ.หลังสวน ซึ่งตั้งอยู่ริมถนนเพชรเกษม ต.วังตะกอก อ.หลังสวน ซึ่งได้มีการฟื้นฟูหลังถูกน้ำท่วมในช่วงวันที่ ๕-๗ม.ค.ถูกน้ำไหลบ่าเข้าท่วมอาคาร OPD หลังเก่าในช่วงเวลาประมาณ ๐๒.๒๐ น.ของวันนี้และระดับน้ำสูงขึ้นอย่างรวดเร็ว แพทย์ พยาบาลจึงต้องช่วยกันขนย้ายเครื่องมือการแพทย์ขึ้นไว้ในที่สูงอีกครั้งหนึ่ง ขณะที่นายณรงค์ พลละเอียด ผู้ว่าราชการจังหวัด สั่งให้เจ้าหน้าที่เร่งหาเครื่องสูบน้ำออกจากรพ.หลังสวนโดยเร็ว (เดลินิวส์)

ฝนตกที่สุราษฎร์ฯไม่กระทบลุ่มน้ำตาปีขณะ ๓ อ.ยังท่วมขัง

นายวีระ เพ็งทอง ผู้อำนวยการโครงการชลประทานสุราษฎร์ธานี เปิดเผยกับสำนักข่าว ไอ.เอ็น.เอ็น. ว่า ขณะนี้บริเวณลุ่มน้ำตาปี ยังไม่ได้รับผลกระทบจากฝนระลอกใหม่ แม้จะเกิดฝนตกบ้างเล็กน้อย แต่ปริมาณที่ตกนั้นอยู่ในเกณฑ์น้อย

เบื้องต้นหลายฝ่ายยังคงติดตามสถานการณ์อย่างต่อเนื่อง โดยหากเกิดฝนตกในระดับ ๗๐ - ๑๐๐ มิลลิเมตร ก็จะทำให้ลุ่มน้ำต่าปี มีมวลน้ำสะสมเพิ่มขึ้น จนขยายระยะเวลาการระบายออกสู่ทะเลทันที

ทั้งนี้ จากการตรวจสอบล่าสุดพบว่าพื้นที่ ๓ อำเภอ ริมแม่น้ำต่าปีประกอบด้วย อ.พุนพิน, พระแสง และ เคียนซา ยังคงประสบภาวะน้ำท่วมขัง วัดระดับสูงสุดประมาณ ๑ เมตร ซึ่งเมื่อประเมินข้อมูลแล้วคาดว่าหากไม่มีฝนตกลงมาเพิ่มเติม ภายใน ๑ สัปดาห์ นับจากวันที่ ๒๐ ม.ค. ๖๐ สถานการณ์ในจุดดังกล่าว จะคลี่คลายจนระดับน้ำแห่งสนิท ยกเว้นกรณีบริเวณ ที่มีลักษณะภูมิประเทศแบบลุ่มต่ำจริง ๆ ก็อาจจะต้องใช้เวลามากกว่าเล็กน้อย (ไอ เอ็น เอ็น)

ฝนใหม่เติมน้ำสะสมลุ่มปากพนังเมืองคอน ๑๐๐ ล้านลบ.ม.

ฝนระลอกใหม่เติมมวลน้ำสะสมลุ่มปากพนังเมืองคอน ๑๐๐ ล้านลูกบาศก์เมตร เชื่อไม่กระทบภาพรวมอุทกภัย เร่งระบายต่อเนื่อง

นายเทอดศักดิ์ ลักษณะหุต หัวหน้าฝ่ายวิชาการศูนย์อำนวยการและประสานการพัฒนาพื้นที่ลุ่มน้ำปากพนัง อันเนื่องมาจากพระราชดำริ จ.นครศรีธรรมราช เปิดเผยกับสำนักข่าวไอ.เอ็น.เอ็น.ว่า หลังเกิดฝนตกระลอกใหม่ในช่วง ๑๖ - ๑๙ มกราคม ๒๕๖๐ ที่ผ่านมา ล่าสุดพบว่ามวลน้ำฝนดังกล่าวได้เข้ามาเติมบริเวณพื้นที่ลุ่มน้ำปากพนังกว่า ๑๐๐ ล้านลูกบาศก์เมตร ทำให้ระดับน้ำที่ท่วมขังอยู่ในบริเวณอำเภอย้ายน้ำ เช่น อ.เชียรใหญ่, ปากพนัง สูงขึ้นจากเดิม ๕ เซนติเมตร และส่งผลกระทบต่อระยะเวลาการระบายออกสู่อ่าวไทย ล่าช้ากว่าปกติที่ ๑ สัปดาห์ เพิ่มอีก ๑ วัน แต่คาดว่าจะไม่กระทบ กับภาพรวมมากนัก เนื่องจากหลายหน่วยงานได้สนับสนุนเครื่องผลักดันน้ำเข้ามาติดตั้งเพื่อช่วยเร่งพร่องน้ำออกสู่ทะเล ทำให้มวลน้ำ ก้อนดังกล่าวสามารถระบายได้รวดเร็วและคล่องตัว ทั้งนี้พบว่าปัจจุบันภายใน จ.นครศรีธรรมราช ยังคงมีน้ำท่วมขังอยู่ทั้งหมด ๕ อำเภอ คือ อ.เมืองนครศรีธรรมราช, เฉลิมพระเกียรติ, หัวไทร, เชียรใหญ่ และ ปากพนัง วัดระดับน้ำเฉลี่ย ๒๐ - ๓๐ เซนติเมตร เบื้องต้นประเมินว่าภายใน ๑ สัปดาห์จากนี้ทุกจุดจะกลับเข้าสู่ภาวะปกติ

อย่างไรก็ตาม แม้ว่าขณะนี้จะยังไม่มีพื้นที่ใดประสบปัญหาอยู่ในภาวะวิกฤติ แต่ทางจังหวัดก็ยังคงติดตามสถานการณ์ อย่างต่อเนื่อง โดยเฉพาะเขตเทศบาลเมืองนครนครศรีธรรมราช, เทศบาลเมืองทุ่งสง, เทศบาลตำบลชะอวด และ ท่าอากาศยาน นครศรีธรรมราช เนื่องจากเป็นจุดเปราะบาง นอกจากนี้ยังมีความกังวลเกี่ยวกับบริเวณที่มีน้ำท่วมขังมานานหลายวัน เพราะ คุณภาพของน้ำจะเริ่มเน่าเสียจนส่งผลกระทบต่อสุขอนามัยของชาวบ้านในพื้นที่ ซึ่งหน่วยงานที่เกี่ยวข้องกำลังอยู่ระหว่าง เร่งสูบน้ำออกโดยเร็วที่สุด (ไอ เอ็น เอ็น)

น้ำยังท่วมที่ลุ่มติดริมแม่น้ำตรังต่อเนื่อง ร.ร.ปิดสอน

น้ำยังท่วม ที่ลุ่มติดริมแม่น้ำตรังต่อเนื่อง โรงเรียนได้รับผลกระทบต้องปิดการเรียนการสอน นักเรียนต้องไปเรียน ร่วมกับโรงเรียนวัดไพรสมณฑ์ ด้วยสาเหตุที่น้ำท่วมบ่อยและมีนักเรียนจำนวนน้อย

สถานการณ์น้ำท่วมใน จ.ตรัง เริ่มคลี่คลายเข้าสู่สภาวะปกติ แต่ยังมีน้ำท่วมขังในที่ลุ่มติดแม่น้ำตรัง เขต ต.หนองตรุด อ.เมือง โดยน้ำยังท่วมขังโรงเรียนบ้านคลองขุด หมู่ ๒ ทำให้ต้องปิดการเรียนการสอน ไปเรียนร่วมกับโรงเรียนวัดไพรสมณฑ์ ต.นาตาล่วง อ.เมืองตรัง ด้วยสาเหตุที่น้ำท่วมบ่อยและมีนักเรียนจำนวนน้อย

ส่วนที่พังกันแม่น้ำตรัง หมู่ ๒ ต.หนองตรุด ขณะนี้ระดับน้ำลดลงไปมาก แต่น้ำจากแม่น้ำตรังยังไหลเข้าท่วมพื้นที่ สำหรับ ต.หนองตรุด มีพื้นที่ติดแม่น้ำตรัง หมู่ ๑, ๒, ๔, ๕, ๖, ๗ และ ๘ จึงเกิดน้ำท่วมหนักกว่าพื้นที่อื่น ๆ (ไอ เอ็น เอ็น)

สตูลเฝ้าระวังภัยธรรมชาติหลังเกิดฝนตกต่อเนื่อง

จังหวัดสตูล เฝ้าระวังภัยธรรมชาติ หลังเกิดฝนตกต่อเนื่อง ขณะหลายหน่วยงานยังเปิดรับบริจาคช่วยเหลือผู้ประสบภัย ในพื้นที่ใกล้เคียง

นายภัทรพนธ์ รัตนพิเชฏฐชัย ผู้ว่าราชการ จ.สตูล แต่งตั้งหัวหน้าส่วนราชการ เฝ้าระวังติดตามสถานการณ์ กรณีอาจจะเกิด ภัยพิบัติ วาตภัย อุทกภัย แผ่นดินยุบ แผ่นดินสไลด์ เกิดเหตุร้ายทางธรรมชาติ ที่อาจจะเกิดความเสียหายทรัพย์สิน และชีวิต ของประชาชน ในพื้นที่ จ.สตูล ขณะนี้ จ.สตูล เกิดฝนตกหนักทั้งวัน ตั้งแต่เมื่อวานที่ผ่านมา ไม่มีที่ที่ว่าจะหยุดตก ซึ่งหน่วยงาน ของภาครัฐและเอกชน ก็ยังเปิดรับของบริจาคช่วยเหลือในพื้นที่ จ.นครศรีธรรมราช จ.พัทลุง จ.ตรัง จ.สงขลา ส่วนสถานศึกษา ในสังกัดที่ได้รับผลกระทบในพื้นที่ จ.สตูล ได้รับความช่วยเหลือจากสำนักงานคณะกรรมการการศึกษาขั้นพื้นฐาน

ล่าสุด สถานศึกษาในสังกัดเขตพื้นที่การประถมศึกษา จ.สตูล ได้ทยอยร่วมบริจาคช่วยเหลือประชาชนใน จ.นราธิวาส (ไอ เอ็น เอ็น)

สถานการณ์น้ำท่วมสงขลาเริ่มดีขึ้น เหลือเฉพาะพื้นที่ลุ่มต่ำที่ยังท่วมขัง

สถานการณ์น้ำท่วมในพื้นที่ ๕ อำเภอริมทะเลสาบสงขลาเริ่มดีขึ้น เหลือเฉพาะพื้นที่ลุ่มต่ำที่ยังถูกน้ำท่วมขัง พบบ้านบางหลังเริ่มทรุดตัว ขณะที่โรงเรียนบางแห่งยังถูกน้ำท่วมต้องเรียนในวัด และยังพบผู้ป่วยเป็นโรคซึมเศร้า และเครียดจากน้ำท่วม ๑๐ ราย

ความคืบหน้าสถานการณ์น้ำท่วมในพื้นที่ ๕ อำเภอริมทะเลสาบสงขลาตั้งแต่ อ.ระโนด อ.กระแสสินธุ์ อ.สทิงพระ อ.สิงหนคร และ อ.ควนเนียง ขณะนี้สถานการณ์เริ่มดีขึ้น และระดับน้ำท่วมขังเริ่มลดลงอย่างต่อเนื่อง เหลือที่ท่วมขังอยู่เฉพาะพื้นที่ลุ่มต่ำห่างจากทะเลสาบสงขลาประมาณ ๑๐๐-๒๐๐ เมตร ส่วนตามหมู่บ้าน และพื้นที่การเกษตรที่อยู่ลึกเข้ามาชั้นในน้ำแห้งเกือบจนเกือบเข้าสู่ภาวะปกติแล้ว

อย่างไรก็ตาม ผลกระทบจากน้ำที่ท่วมขังมานานนับเดือน ขณะนี้บ้านบางหลังเริ่มทรุดตัว เช่น บ้านของ นายสนิท พานิช อายุ ๖๕ ปี ซึ่งตั้งอยู่เลขที่ ๒๖ หมู่ ๗ ต.คูขุด อ.สทิงพระ ซึ่งเป็นบ้านไม้ยกพื้นมุงด้วยสังกะสี ขณะนี้เริ่มทรุดตัว และเอียงลงมาครึ่งหลัง เพราะอยู่ในที่ลุ่มต่ำ และถูกน้ำท่วมขังยาวนานต่อเนื่องมา ๓ รอบ ตั้งแต่ช่วงปลายปีที่ผ่านมา ขณะนี้ดินชุ่มน้ำทำให้บ้านทรุดตัวพร้อมที่จะพังลงมาได้ตลอดเวลา ซึ่ง นายสนิท อาศัยอยู่เพียงลำพังคนเดียว มีเพียงเครื่องยังชีพที่หน่วยงานต่างๆ นำไปช่วยเหลือ

ในส่วนของการเรียนการสอนของโรงเรียนต่างๆ จนถึงขณะนี้ยังมีบางแห่งที่ต้องอาศัยวัดทำการเรียนการสอนเนื่องจากน้ำยังท่วมโรงเรียน เช่น โรงเรียนวัดธรรมประดิษฐ์ ต.คูขุด ขณะนี้ยังคงใช้สถานที่ภายในวัดคอนคั่นนอก ทำการเรียนการสอนชั่วคราวติดต่อกันเป็นสัปดาห์ที่ ๒ เพราะภายในโรงเรียนน้ำยังท่วมขัง

ด้าน นายสันติ แสงระวี ผู้ปฏิบัติหน้าที่ศึกษาธิการ จ.สงขลา เปิดเผยว่า จากการสำรวจความเสียหายจากน้ำท่วมพบว่า โรงเรียนได้รับผลกระทบทั้งจังหวัด ๑๑๑ โรงเรียน จาก ๕๑๓ โรงเรียน นักเรียนได้รับผลกระทบ ๑๐,๒๕๖ คน ความเสียหายในเบื้องต้นประมาณ ๘๘ ล้านบาท โดยเฉพาะในพื้นที่ ๕ อำเภอริมทะเลสาบสงขลาได้รับผลกระทบหนักที่สุด จำนวน ๘๗ โรงเรียน

ขณะที่ นายแพทย์สรรพงษ์ ฤทธิรักษา สาธารณสุข จ.สงขลา เปิดเผยว่า จากการลงพื้นที่สำรวจพบมีผู้ป่วยเป็นโรคซึมเศร้า และเครียดจากน้ำท่วม ๑๐ ราย พร้อมได้ให้การช่วยเหลือในเบื้องต้นไปแล้ว (ผู้จัดการ)

ตรังหลายหน่วยงานลงพื้นที่ช่วยเหลืออุทกภัย

ผู้ว่าราชการ จ.ตรัง และอีกหลายหน่วยงานลงพื้นที่ช่วยเหลือมอบถุงยังชีพ อุปโภคบริโภคออกหน่วยให้บริการประชาชน ผู้ประสบอุทกภัย

นายศิริพัฒน์ พัฒกุล ผู้ว่าราชการจังหวัดตรัง ลงพื้นที่โรงเรียนสมภาราชนี ๒ อำเภอเมืองตรัง ตรวจเยี่ยมการฟื้นฟู ทำความสะอาดอาคารเรียนและบ่อบาดาล โดยความร่วมมือจากเรือนจำจังหวัดตรัง สำนักงานชลประทานจังหวัดตรัง และสำนักทรัพยากรน้ำบาดาลเขต ๖ ตรัง ซึ่งคาดว่าจะเสร็จในวันพรุ่งนี้โดยมีกำลังเสริมจากค่ายศูนย์ขวัญแผ่นดินจังหวัดตรัง ขณะที่ นายนันธวัช เจริญวรรณ นายอำเภอเมืองตรัง, นายก อบต. ควนปริง กำนันตำบลควนปริง แจกจ่ายข้าวสาร อาหารแห้ง และน้ำดื่ม ให้กับราษฎร ในตำบลควนปริงที่ยังอาศัยอยู่ในเต็นท์ จำนวน ๔๔ ครอบครัว ส่วน พล.ต.ท.สาคร ทองมุณี ผบ.ภ.๙ พร้อมด้วย พล.ต.ต.สมพงศ์ ทองใบ ผบ.ภ.จว.ตรัง และคณะ กต.ตร.ตรัง และ ขรก. ตำรวจที่เกี่ยวข้อง ร่วมมอบถุงยังชีพของอุปโภคบริโภค เพื่อช่วยเหลือประชาชนที่ประสบอุทกภัย ในพื้นที่จังหวัดตรัง ณ ต.โคกยาง อ.กันตัง ด้านคณะแพทย์ และพยาบาลจากโรงพยาบาลห้วยยอด ออกหน่วยให้บริการประชาชน ช่วยเหลือประชาชนผู้ประสบอุทกภัย พื้นที่หมู่ที่ ๕ ตำบลลำภูรา อำเภอห้วยยอด จังหวัดตรัง (ไอ เอ็น เอ็น)