



รายงานสถานการณ์น้ำ ศูนย์ป้องกันวิกฤติน้ำ กรมทรัพยากรน้ำ วันพุธที่ ๑๔ มิถุนายน ๒๕๖๐

สภาวะอากาศ ประเทศไทยมีปริมาณฝนลดลง แต่ยังคงมีฝนฟ้าคะนองเกิดขึ้นในภาคเหนือและภาคตะวันออกเฉียงเหนือ สำหรับคลื่นลมบริเวณทะเลอันดามันตอนบนมีคลื่นสูง ๑-๒ เมตร ...



สถานการณ์น้ำ

กรมอุตุนิยมวิทยา เผยภาพอุโซนร้อนเคลื่อนเข้าจีน ภาคเหนือ-ภาคอีสาน ไทยฝนฟ้าคะนอง

กรมป้องกันและบรรเทาสาธารณภัย ยืนยันน้ำท่วมคลี่คลายทั่วประเทศ แต่ ๒๐ จ.ยังประกาศภัยพิบัติ

จ.อุบลราชธานี ฝนตกหนักทำน้ำทะเลล้นกัดเซาะถนนเชื่อมเข้าอ.สำโรงพัง น้ำท่วมจมน้ำกว่าพันไร่

จ.ชัยนาท น้ำเข้าเขื่อนเจ้าพระยาเพิ่มต่อเนื่อง เร่งระบายรับระลอกใหม่ ๑๗-๑๘ มิ.ย.

สถานการณ์น้ำต่างประเทศ

การช่วยเหลือ

สถานการณ์น้ำ

ระดับน้ำในแม่น้ำโขง : สรุปสถานการณ์น้ำประจำวัน : ศูนย์ประมวลวิเคราะห์ สถานการณ์น้ำ กรมชลประทานระดับน้ำแม่น้ำโขง ณ วันที่ ๑๒ มิถุนายน

๒๕๖๐ ที่สถานีเชียงแสน เชียงคาน หนองคาย นครพนม มุกดาหาร และโขงเจียม วัดได้ ๓.๖๔ ๖.๗๕ ๓.๕๓ ๓.๔๙ ๓.๗๒ และ ๕.๒๗ เมตร ตามลำดับ เปรียบเทียบกับตลิ่ง มีค่าเท่ากับ -๑๐.๐๒ -๑๐.๕๐ -๘.๘๑ -๙.๐๕ -๘.๓๐ และ -๑๐.๑๓ เมตร ตามลำดับ **แนวโน้มระดับน้ำท่า** สถานีเชียงแสน สถานีเชียงคาน สถานีหนองคาย สถานีมุกดาหาร สถานีนครพนม สถานีอุบลราชธานี มีแนวโน้มระดับน้ำเพิ่มขึ้น

ระดับน้ำและคุณภาพน้ำของกลุ่มน้ำสงขลา กลุ่มน้ำทะเลสาบสงขลา ปัจจุบันสถานการณ์น้ำในลำน้ำโดยทั่วไปยังคงอยู่ในภาวะปกติ (ระดับน้ำต่ำกว่าระดับตลิ่งต่ำสุด) ระดับน้ำในลำน้ำส่วนใหญ่มีแนวโน้มเพิ่มขึ้น (๙ มิ.ย.- ๑๓ มิ.ย.๒๕๖๐ ที่กรมชลประทาน) สถานีคลองลำ อ.ศรีนครินทร์ จ.พัทลุง สถานีคลองนุ้ย อ.เมือง จ.พัทลุง สถานีคลองหระ อ.หาดใหญ่ จ.สงขลา สถานีคลองอู่ตะเภา อ.หาดใหญ่ จ.สงขลา สถานีคลองอู่ตะเภา อ.คลองหอยโข่ง จ.สงขลา สถานีคลองอู่ตะเภา อ.สะเดา จ.สงขลา วัดปริมาณน้ำได้ ๔.๙๐ * ๐.๙๕ ๙.๔๐ ๓๔.๘๐ และ ๕.๔๐ ลบม/วินาที

สถานีตรวจวัดระดับน้ำ (CCTV) ณ วันที่ ๑๒ มิถุนายน ๒๕๖๐ การตรวจวัดระดับน้ำจากกล้อง (CCTV) ระดับน้ำส่วนใหญ่อยู่ในเกณฑ์ปกติ .

จังหวัด	สถานที่ตั้งกล้อง	แม่น้ำ/ลำน้ำ	วิกฤติ	วิกฤติ	ระดับน้ำ (ม.รทก.)			สถานการณ์	หมายเหตุ
			น้ำแล้ง	น้ำท่วม	พ.ศ.2560				
			ระดับน้อยกว่า	ระดับมากกว่า	9 มิ.ย.	11 มิ.ย.	12 มิ.ย.		
จ.เชียงใหม่	ร.ร.เชียงใหม่คริสเตียน อ.เมือง	ปิง	-	-	N/A	N/A	N/A	น้ำปกติ	↔
จ.นครสวรรค์	บ้านหาดเสลา อ.เก้าเสี้ยว	ปิง	-	-	28.37	28.37	28.37	น้ำปกติ	↔
จ.แพร่	สะพานมหาโพธิ์ อ.เมือง	ยม	143.87	151.33	N/A	N/A	N/A	น้ำปกติ	↔
จ.สุโขทัย	สะพานศรีสังขาลัย อ.ศรีสังขาลัย	ยม	60.14	71.78	N/A	N/A	83.00	น้ำปกติ	↔
จ.สุโขทัย	สะพานพระเมเย์ อ.เมือง	ยม	42.48	48.59	45.10	45.60	45.70	น้ำปกติ	↑
จ.พิจิตร	สะพานโพทะเล อ.โพทะเล	ยม	22.58	30.63	28.00	28.00	28.00	น้ำปกติ	↔
จ.อุตรดิตถ์	สะพานท่าเสา อ.เมือง	น่าน	49.22	56.91	54.20	53.85	53.70	น้ำปกติ	↓
จ.พิษณุโลก	สะพานสุพรรณกัลยา อ.เมือง	น่าน	33.98	44.52	35.20	35.20	35.20	น้ำปกติ	↔
จ.เชียงราย	สถานีหัวฝาย อ.แม่สาย	แม่สาย/โขง	395.79	396.50	N/A	N/A	N/A	น้ำปกติ	↔
จ.หนองคาย	ส่วนอุทกหนองคาย อ.เมือง	โขง	157.85	166.70	N/A	N/A	N/A	น้ำปกติ	↔
จ.นครพนม	นครพนม อ.เมือง	โขง	135.21	144.28	136.23	136.13	136.13	น้ำปกติ	↔
จ.นครพนม	เทศบาล ต.นาแก อ.นาแก	ห้วยน้ำค่า/โขงอิสาน	139.05	142.42	141.53	141.73	141.78	น้ำปกติ	↑
จ.บุรีรัมย์	สตึก อ.สตึก	มูล	123.13	128.76	N/A	N/A	N/A	น้ำปกติ	↔
จ.สิงห์บุรี	เชิงสะพานสิงห์บุรี อ.เมือง	เจ้าพระยา	3.45	11.50	7.85	7.55	7.30	น้ำปกติ	↓
จ.อ่างทอง	บ้านยางมณี อ.โพธิ์ทอง	เจ้าพระยา	-	9.11	N/A	N/A	N/A	น้ำปกติ	↔
จ.ลพบุรี	บ้านบางปี อ.เมือง	เจ้าพระยา	-	10.75	N/A	N/A	N/A	น้ำปกติ	↔
จ.พระนครศรีอยุธยา	บ้านป้อม อ.พระนครศรีอยุธยา	เจ้าพระยา	-	-	2.10	2.00	1.85	น้ำปกติ	↓
จ.กรุงเทพฯ	สะพานพุทธ เขตธนบุรี	เจ้าพระยา	-	1.70	N/A	N/A	N/A	น้ำปกติ	↔
จ.พระนครศรีอยุธยา	อ.เสนา	น้อย/เจ้าพระยา	2.00	5.00	2.70	2.60	2.50	น้ำปกติ	↓
จ.อุทัยธานี	อุทัยธานีใหม่ อ.เมือง	เจ้าพระยา	-	-	18.10	18.10	18.10	น้ำปกติ	↔
จ.สมุทรสาคร	สะพานข้ามแม่น้ำท่าจีน3 อ.เมือง	ท่าจีน	-5.11	0.57	-1.24	-1.14	-0.94	น้ำปกติ	↑
จ.นครพนม	สะพานหลวงพ่เป็น อ.นครไชยศรี	ท่าจีน	-3.16	2.21	1.51	1.61	1.31	น้ำปกติ	↓
จ.นครปฐม	สะพานข้ามแม่น้ำท่าจีน ทางหลวง346 อ.บางเลน	ท่าจีน	-4.57	0.21	0.26	0.26	0.26	น้ำปกติ	↔
จ.สุพรรณบุรี	สะพานวัดพระรูป อ.เมือง	ท่าจีน	-1.26	2.75	2.24	2.20	2.20	น้ำปกติ	↔
จ.สุพรรณบุรี	สะพานข้ามแม่น้ำท่าจีน อ.สามชุก	ท่าจีน	1.55	5.18	4.26	4.26	4.31	น้ำปกติ	↑
จ.ชัยนาท	สะพานสามง่ามท่าโมคลอ อ.หันคา	ท่าจีน	10.69	12.83	12.07	12.07	12.07	น้ำปกติ	↔
จ.จันทบุรี	ตรงข้ามวัดจันทวนาราม อ.เมือง	จันทบุรี/ท่าจีน	0.20	3.73	N/A	N/A	N/A	น้ำปกติ	↔
จ.เพชรบุรี	เทศบาลเมืองเพชรบุรี อ.เมือง	เพชรบุรี	-	3.18	N/A2	N/A2	N/A2	น้ำปกติ	↔
จ.ประจวบคีรีขันธ์	ร.ร.อนุบาลบางสะพาน อ.บางสะพาน	คลองบางสะพาน/ชายฝั่งทะเลตะวันตก	-	3.30	0.70	0.40	0.35	น้ำปกติ	↓
จ.สุราษฎร์ธานี	สถานีสุราษฎร์ธานี อ.เมือง	ตาปี	-	2.28	N/A	N/A	N/A	น้ำปกติ	↔
จ.สงขลา	สถานีคลองอู่ตะเภาตอนล่าง อ.หาดใหญ่	ทะเลสาบสงขลา	-	-	0.40	0.30	0.10	น้ำปกติ	↓
จ.พัทลุง	สถานีคลองตะโหมด อ.ตะโหมด	ทะเลสาบสงขลา	-	-	21.95	21.95	21.95	น้ำปกติ	↔
จ.พัทลุง	สถานีลำปำ อ.เมือง	ทะเลสาบสงขลา	-	-	-1.75	-1.75	-1.75	น้ำปกติ	↔

*N/A คือ อ่านค่าระดับจากไม้วัดระดับ (Staff) ไม่ได้ / ไม้วัดระดับ (Staff) ชำรุด

**ม.รทก. คือ เมตรเทียบกับระดับน้ำทะเลปานกลาง

** ระดับน้ำทะเลปานกลาง (Mean Sea Level) หรือ ร.ท.ก. เป็นค่าการวัด ระดับน้ำทะเลขึ้นสูงสุด (High Tide : HT) และลงต่ำสุด (Low Tide : LT) ของแต่ละวัน ในช่วงระยะเวลาที่กำหนด แล้วนำค่ามาเฉลี่ยเป็นระดับน้ำทะเลปานกลาง สำหรับระยะเวลาที่ทำการรังวัดโดยทั่วไปจะต้องวัดเป็นเวลา ๑๘.๖ ปี ตามวัฏจักรของน้ำ ระดับน้ำทะเลปานกลางของแต่ละบริเวณทั่วโลกอาจจะมีความสูงไม่เท่ากัน

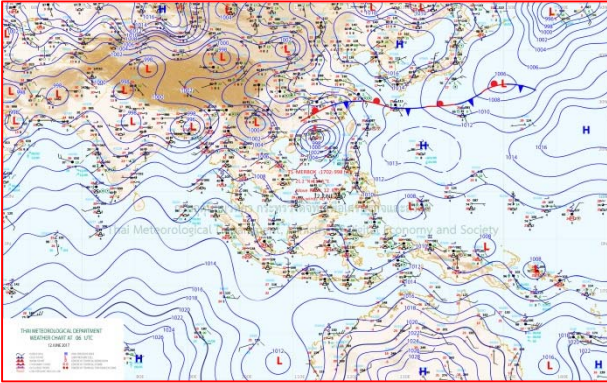
ในประเทศไทยใช้เวลาในการวัด ๕ ปี โดยเลือกที่ตำบลเกาะหลัก จังหวัดประจวบคีรีขันธ์ เป็นหัววัด แล้วนำมาหาค่าเฉลี่ย เพื่อใช้เป็นค่าระดับน้ำทะเลปานกลาง ให้มีค่า ๐.๐๐๐ เมตร ทำการถ่ายโอนไปยังหมุด BM-A (ซึ่งถือว่าเป็นหมุดหลักฐานหมุดแรกของประเทศไทย) ซึ่งมีค่าระดับน้ำทะเลปานกลาง ๑.๔๗๗ เมตร

ปริมาณน้ำฝนสูงสุด (มม.)

จังหวัด	๘ มิ.ย.๖๐	๙ มิ.ย.๖๐	๑๐ มิ.ย.๖๐	๑๑ มิ.ย.๖๐	๑๒ มิ.ย.๖๐
จ.แม่ฮ่องสอน.	๘.๑		๑๑.๔	๑๗.๕	๖.๔
จ.เชียงราย	๐.๖		๑๔.๐	๔.๙	๑๑.๗
จ.เชียงใหม่	๑๔.๕		๒๓.๖	๑๖.๐	๒๑.๔
จ.พะเยา	๗.๖		-	-	-
จ.น่าน	๑๕.๖		๑๒.๐	๔.๖	๓.๘
จ.ลำพูน	๐.๘		๕.๔	-	-
จ.ลำปาง	๑๒.๐		๑๕.๐	-	-
จ.แพร่	๒๑.๕		๑๐.๕	๓.๓	-
จ.อุตรดิตถ์	๓.๖		๑๙.๐	-	-
จ.สุโขทัย	๐.๔		๑๑.๙	-	-
จ.ตาก	๒.๑		๒๐.๓	๒.๑	๒.๓
จ.พิษณุโลก	๒๘.๙		๔๔.๕	-	๓.๙
จ.เพชรบูรณ์	๒๗.๗		๑๖.๓	๐.๓	-
จ.กำแพงเพชร	๓๔.๖		๒๙.๙	๐.๓	-
จ.พิจิตร	-		๑.๐	-	-
จ.หนองคาย	๑๔๐.๐		๓๐.๐	๑๘.๐	๔.๕
จ.เลย	๙๒.๐		๒๗.๓	๒.๔	-
จ.อุดรธานี	๖๓.๕		๕๐.๐	๘.๐	-
จ.หนองบัวลำภู	๓๘.๐		๕๐.๘	-	๑.๗
จ.นครพนม	๘๙.๐		๕๕.๐	๑๘.๐	๙.๒
จ.สกลนคร	๖๗.๐		๕๖.๐	๑๐.๒	๒.๐
จ.มุกดาหาร	๕๒.๔		๖๐.๓	๗.๐	๔.๕
จ.ขอนแก่น	๘.๕		๘๐.๗	๓๕.๖	๐.๙
จ.มหาสารคาม	๙.๕		๒๔.๐	๐.๖	-
จ.กาฬสินธุ์	๔๔.๐		๓๗.๐	๒.๓	๕.๓
จ.ร้อยเอ็ด	๔๕.๐		๐.๔	-	๐.๑
จ.ชัยภูมิ	๒๖.๕		๔๒.๐	๒๐.๔	-
จ.อุบลราชธานี	๒๘.๕		๑๐๐.๐	๗๐.๒	๓.๔
จ.อำนาจเจริญ	๑๓.๐		๔๑.๓	๑๔.๖	-
จ.ยโสธร	๖๕.๐		-	๑๗.๙	-
จ.สุรินทร์	๔.๔		๒๔.๒	๐.๑	-
จ.นครราชสีมา	๙๘.๕		๗๕.๐	๑.๐	-
จ.บุรีรัมย์	๖๘.๒		๑๕.๗	๑.๖	-
จ.ศรีสะเกษ	๒๖.๐		๗๘.๐	๗.๒	-

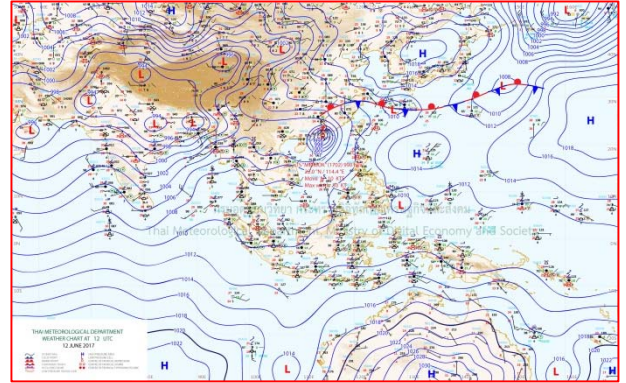


แผนที่อากาศ



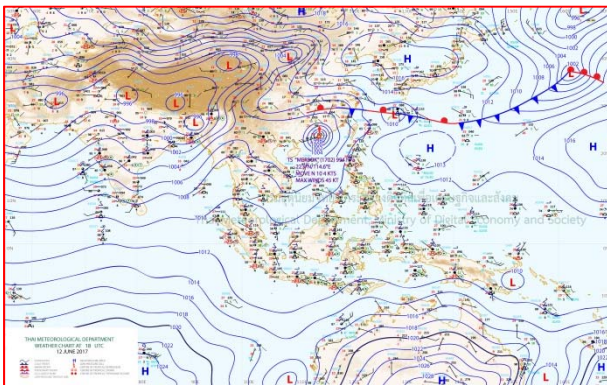
๑๒ มิ.ย.๖๐ เวลา ๐๓:๐๐ น.

๑



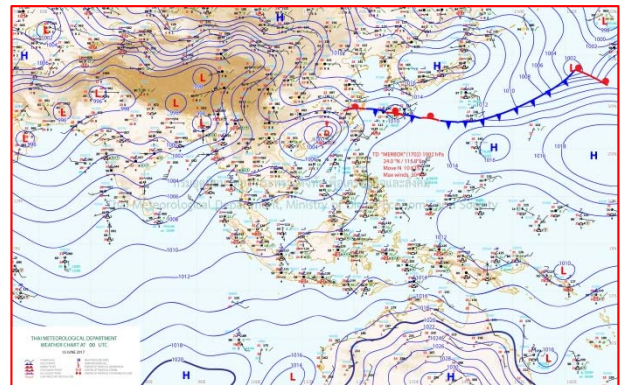
๑๒ มิ.ย.๖๐ เวลา ๑๕:๐๐ น.

๒



๑๓ มิ.ย.๖๐ เวลา ๐๑:๐๐ น.

๓



๑๓ มิ.ย.๖๐ เวลา ๐๗:๐๐ น.

๔

รายงานปริมาณน้ำฝนจากกรมอุตุนิยมวิทยา

วันที่ 13 มิถุนายน 2560

รายงานฝน เวลา 07.00 น.ของวันที่ 12 มิถุนายน 2560

สถานีอุตุนิยมวิทยา					ปริมาณน้ำฝน24 ชม.(mm)	ปริมาณน้ำฝนสะสม(mm.)								
ภาคเหนือ					สูงสุด ของประเทศ	56.4	2,484.4	ภาคใต้ฝั่งตะวันออก						
สถานีอุตุนิยมวิทยา	ปริมาณน้ำฝน24 ชม.(mm)	ปริมาณน้ำฝนสะสม(mm.)	ปริมาณฝนม.ม.(mm.)	สถานะฝนสะสมปัจจุบันเทียบกับค่าเฉลี่ย 30 ปี	สูงสุด ของภาคเหนือ	21.4	816.0	สถานีอุตุนิยมวิทยา	ปริมาณน้ำฝน24 ชม.(mm)	ปริมาณน้ำฝนสะสม(mm.)	ปริมาณฝนม.ม.(mm.)	สถานะฝนสะสมปัจจุบันเทียบกับค่าเฉลี่ย 30 ปี		
แม่ฮ่องสอน	6.1	202.1	190.5	ต่ำกว่า	สูงสุด ของภาคตะวันออกเฉียงเหนือ	0.9	775.1	เพชรบุรี	ไม่มีฝน	502.8	92.0	สูงกว่า		
ดอยอ่างขาง	21.4	480.6	***	***	สูงสุด ของภาคใต้ฝั่งตะวันออก	56.4	2,484.4	หนองพลับ สกษ.	-	472.3	79.2	สูงกว่า		
เชียงใหม่	17.7	569.0	178.4	สูงกว่า	สูงสุด ของภาคใต้ฝั่งตะวันตก	13.6	1,651.9	หัวหิน	ไม่มีฝน	568.8	78.9	สูงกว่า		
เชียงใหม่ สกษ.	8.2	600.5	183.1	สูงกว่า	ภาคตะวันออกเฉียงเหนือ					ประจวบคีรีขันธ์	ไม่มีฝน	933.0	86.2	สูงกว่า
ทุ่งช้าง	0.2	476.4	216.2	ต่ำกว่า	สถานีอุตุนิยมวิทยา	ปริมาณน้ำฝน24 ชม.(mm)	ปริมาณน้ำฝนสะสม(mm.)	ปริมาณฝนม.ม.(mm.)	สถานะฝนสะสมปัจจุบันเทียบกับค่าเฉลี่ย 30 ปี	ชุมพร	ไม่มีฝน	1,239.5	167.2	สูงกว่า
พะเยา	-	459.6	102.8	สูงกว่า						สวี สกษ.	ไม่มีฝน	1,180.6	176.6	สูงกว่า
ห้วยฝาง	0.8	327.7	173.4	ต่ำกว่า	เลย สกษ.	ไม่มีฝน	598.0	165.5	สูงกว่า	เกาะสมุย	ไม่มีฝน	1,327.5	124.1	สูงกว่า
เด่น	ไม่มีฝน	532.8	118.2	สูงกว่า	หนองคาย	0.9	497.8	262.3	สูงกว่า	สุราษฎร์ธานี	ไม่มีฝน	619.4	125.0	ต่ำกว่า
แม่สะเรียง	6.4	294.0	183.0	ต่ำกว่า	เลย	ไม่มีฝน	601.1	159.6	สูงกว่า	นครศรีธรรมราช	ไม่มีฝน	2,297.4	117.3	สูงกว่า
แม่ใจ สกษ.	-	-	128.8	ต่ำกว่า	อุดรธานี	ฝนเล็กน้อย	522.6	229.0	สูงกว่า	นครศรีธรรมราช สกษ.	0.2	2,484.4	117.3	สูงกว่า
เชียงใหม่	ไม่มีฝน	561.9	124.5	สูงกว่า	สกลนคร สกษ.	0.6	764.7	265.2	สูงกว่า	สุราษฎร์ธานี สกษ.	ไม่มีฝน	1,391.7	92.8	สูงกว่า
ลำปาง	-	591.2	117.5	สูงกว่า	สกลนคร	0.8	713.8	266.8	สูงกว่า	พระแสง สอท.	1.5	966.8	151.3	สูงกว่า
ลำพูน	ไม่มีฝน	555.1	124.2	สูงกว่า	นครพนม	0.5	775.1	409.5	สูงกว่า	ฉวาง	3.4	1,079.6	187.8	สูงกว่า
แพร่	ไม่มีฝน	490.1	138.8	สูงกว่า	นครพนม สกษ.	0.3	613.4	301.8	สูงกว่า	พัทลุง สกษ.	56.4	1,712.3	78.9	สูงกว่า
น่าน	ไม่มีฝน	311.0	133.8	ต่ำกว่า	หนองบัวลำภู	-	542.9	***	***	สงขลา	ฝนเล็กน้อย	1,163.3	99.9	สูงกว่า
น่าน สกษ.	ไม่มีฝน	307.5	153.0	ต่ำกว่า	ขอนแก่น	0.9	361.0	161.6	ต่ำกว่า	หาดใหญ่	24.8	1,096.8	119.3	สูงกว่า
ลำปาง สกษ.	-	651.1	173.2	สูงกว่า	มหาสารคาม	ไม่มีฝน	545.5	177.8	สูงกว่า	ดอนขันธ์ สกษ.	ไม่มีฝน	1,109.0	103.2	สูงกว่า
อุดรดิตถ์	ไม่มีฝน	543.2	206.4	สูงกว่า	มุกดาหาร	ฝนเล็กน้อย	463.9	233.4	สูงกว่า	สะเดา	0.2	787.7	106.8	สูงกว่า
สุโขทัย	ไม่มีฝน	562.7	211.3	สูงกว่า	กาฬสินธุ์	0.5	519.5	232.8	สูงกว่า	ปัตตานี	ไม่มีฝน	1,176.8	109.4	สูงกว่า
ศรีสะเกษ	-	631.1	145.8	สูงกว่า	กาฬสินธุ์	0.5	519.5	232.8	สูงกว่า	ยะลา สกษ.	ไม่มีฝน	1,670.3	***	***
น่าน สกษ.	ไม่มีฝน	406.3	136.2	สูงกว่า	ชัยภูมิ	-	396.6	137.6	สูงกว่า	นราธิวาส	-	1,992.5	123.2	สูงกว่า
แม่สอด	ไม่มีฝน	234.0	255.4	ต่ำกว่า	ร้อยเอ็ด สกษ.	ไม่มีฝน	439.3	207.1	สูงกว่า	ภาคใต้ฝั่งตะวันตก				
ตาก	ไม่มีฝน	423.2	127.8	สูงกว่า	ร้อยเอ็ด	0.1	452.4	223.5	สูงกว่า	สถานีอุตุนิยมวิทยา	ปริมาณน้ำฝน24 ชม.(mm)	ปริมาณน้ำฝนสะสม(mm.)	ปริมาณฝนม.ม.(mm.)	สถานะฝนสะสมปัจจุบันเทียบกับค่าเฉลี่ย 30 ปี
เชียงใหม่	ไม่มีฝน	544.4	106.5	สูงกว่า	อุบลราชธานี (ศูนย์ฯ)	ฝนเล็กน้อย	660.0	240.2	สูงกว่า	ระนอง	13.6	1,487.60	733.60	สูงกว่า
พิษณุโลก	ไม่มีฝน	485.5	165.7	สูงกว่า	อุบลราชธานี สกษ.	ไม่มีฝน	587.8	285.4	สูงกว่า	ตะกั่วป่า	0.2	1,651.90	405.50	สูงกว่า
เพชรบูรณ์	ไม่มีฝน	604.7	161.7	สูงกว่า	ศรีสะเกษ	ไม่มีฝน	570.8	223.0	สูงกว่า	กระบี่	1.5	1,105.10	192.70	สูงกว่า
กำแพงเพชร	ไม่มีฝน	816.0	165.1	สูงกว่า	ทulum	ไม่มีฝน	406.7	206.1	ต่ำกว่า	ภูเก็ต	ไม่มีฝน	911.20	213.30	สูงกว่า
อุ้มผาง	2.3	441.5	187.5	สูงกว่า	นครราชสีมา	-	625.7	104.5	สูงกว่า	ภูเก็ต (ศูนย์ฯ)	4.3	1,065.90	256.80	สูงกว่า
พิจิตร สกษ.	ไม่มีฝน	448.0	166.3	สูงกว่า	สุรินทร์	ไม่มีฝน	534.2	204.7	สูงกว่า	เกาะลันตา	ไม่มีฝน	990.10	258.50	สูงกว่า
ดอนเมฆเซอร์ สกษ.	ไม่มีฝน	346.6	79.6	สูงกว่า	สุรินทร์ สกษ.	-	543.2	186.3	สูงกว่า	ตรัง	ไม่มีฝน	1,216.10	201.10	สูงกว่า
วิเชียรบุรี	ไม่มีฝน	361.0	144.3	ต่ำกว่า	ไซคชัย	ไม่มีฝน	510.9	107.3	สูงกว่า	สตูล	ไม่มีฝน	957.40	183.50	สูงกว่า
ภาคกลาง					ปากช่อง สกษ.	ไม่มีฝน	570.7	71.3	สูงกว่า	สรุปปริมาณฝนมาก สถานีอุตุนิยมวิทยา				
สถานีอุตุนิยมวิทยา	ปริมาณน้ำฝน24 ชม.(mm)	ปริมาณน้ำฝนสะสม(mm.)	ปริมาณฝนม.ม.(mm.)	สถานะฝนสะสมปัจจุบันเทียบกับค่าเฉลี่ย 30 ปี	นางรอง	ไม่มีฝน	438.4	129.7	สูงกว่า	1	พัทลุง สกษ.	56.4	1,712.3	
นครสวรรค์	ไม่มีฝน	614.5	137.3	สูงกว่า	บุรีรัมย์	ไม่มีฝน	745.4	136.1	สูงกว่า	2	หาดใหญ่	24.8	1,096.8	
ตากฟ้า สกษ.	ไม่มีฝน	396.1	124.8	สูงกว่า	ภาคตะวันออก					3	ดอยอ่างขาง	21.4	480.6	
ชัยนาท สกษ.	ไม่มีฝน	267.4	96.0	สูงกว่า	สถานีอุตุนิยมวิทยา	ปริมาณน้ำฝน24 ชม.(mm)	ปริมาณน้ำฝนสะสม(mm.)	ปริมาณฝนม.ม.(mm.)	สถานะฝนสะสมปัจจุบันเทียบกับค่าเฉลี่ย 30 ปี	4	เชียงใหม่	17.7	569.0	
อุทัยธานี	ไม่มีฝน	437.4	223.0	สูงกว่า	นครนายก	ไม่มีฝน	876.4	***	***	5	ระนอง	13.6	1,487.6	
พระนครศรีอยุธยา	ไม่มีฝน	438.4	***	***	ปราจีนบุรี	ไม่มีฝน	535.2	223.5	สูงกว่า	ปริมาณฝนสูงสุด	พัทลุง สกษ.	56.4	1,712.3	
บัวชุม	ไม่มีฝน	329.9	116.3	สูงกว่า	กบินทร์บุรี	ไม่มีฝน	697.9	197.9	สูงกว่า	ฝนสะสมสูงสุด	นครศรีธรรมราช สกษ.	0.2	2,484.4	
ปทุมธานี สกษ.	ไม่มีฝน	778.3	144.6	สูงกว่า	สระแก้ว	ไม่มีฝน	487.0	176.2	สูงกว่า	ศูนย์ป้องกันวิกฤตการณ์ทรัพยากรน้ำ ศูนย์เขมขลา				
สมุทรปราการ สกษ.	ไม่มีฝน	448.0	***	***	ฉะเชิงเทรา	ไม่มีฝน	863.3	125.2	สูงกว่า					
ทองผาภูมิ	ไม่มีฝน	443.9	278.3	ต่ำกว่า	ชลบุรี	ไม่มีฝน	600.3	147.7	สูงกว่า					
สุพรรณบุรี	-	409.5	94.4	สูงกว่า	เกาะสีชัง	ไม่มีฝน	397.2	125.4	สูงกว่า					
ลพบุรี	ไม่มีฝน	455.8	124.0	สูงกว่า	ทัพป่า	ไม่มีฝน	388.9	119.0	สูงกว่า					
อุทธร สกษ.	ไม่มีฝน	312.1	91.5	สูงกว่า	ลจัญประเทศ	ไม่มีฝน	747.6	163.6	สูงกว่า					
สนามบินสุวรรณภูมิ	ไม่มีฝน	345.9	158.9	สูงกว่า	แหลมฉบัง	ไม่มีฝน	365.7	153.0	ต่ำกว่า					
สมุทรสงคราม	ไม่มีฝน	446.6	***	***	สัตหีบ	ไม่มีฝน	691.7	130.1	สูงกว่า					
กาญจนบุรี	ไม่มีฝน	484.7	86.4	สูงกว่า	ระยอง	ไม่มีฝน	780.9	165.1	สูงกว่า					
นครปฐม	ไม่มีฝน	473.6	97.7	สูงกว่า	หัวไผ่ สกษ.	ไม่มีฝน	575.7	132.2	ต่ำกว่า					
กรุงเทพฯ บางนา สกษ.	ไม่มีฝน	716.0	132.3	สูงกว่า	จันทบุรี	ไม่มีฝน	1,341.4	512.6	สูงกว่า					
กรุงเทพฯ ท่าเรือคลองเตย	-	569.0	171.9	สูงกว่า	พัลว สกษ.	-	1,272.9	571.4	สูงกว่า					
กรุงเทพฯ หนองจอก	ไม่มีฝน	717.0	157.1	สูงกว่า	ตราด	-	1,162.6	829.9	สูงกว่า					
สนามบินดอนเมือง	ไม่มีฝน	-	168.1	ต่ำกว่า										
ปาร์ก	ไม่มีฝน	-	88.6	ต่ำกว่า										
ราชบุรี	ไม่มีฝน	326.2	125.2	ต่ำกว่า										

สัญลักษณ์ ***ไม่มีข้อมูล - ยังไม่ได้รับรายงาน/ไม่มีข้อมูล/ไม่มีฝน

หมายเหตุ ได้รับรายงานเพิ่มเติมโดยการบันทึกของเจ้าหน้าที่เป็นรายวัน ณ เวลา 07:00 น.

ปริมาณฝนสูงสุดเท่ากับ 80.0 มม. ที่ อ.เวียงสระ จ.สุราษฎร์ธานี

รายงานสรุปสภาพน้ำในอ่างเก็บน้ำขนาดใหญ่และขนาดกลาง

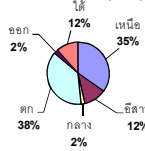
รายงานสถานการณ์ ณ. วันที่ 13 มิถุนายน 2560

ปริมาณน้ำในอ่างที่ใช้การได้ในสัปดาห์นี้ + มากกว่า / - น้อยกว่า สัปดาห์ก่อน

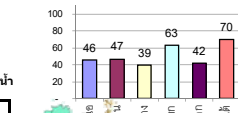
401.68 ล้าน ลบ.ม.

สรุปสถานการณ์ปริมาณน้ำในอ่างเก็บน้ำที่ใช้ในกิจกรรมทั่วประเทศ น้อยกว่าปริมาณน้ำไหลเข้าอ่าง เมื่อเทียบกับสัปดาห์ที่ผ่านมา สถานการณ์อยู่ระหว่างเก็บกักน้ำ

ปริมาณน้ำรวมทั่วประเทศ
70,921 ล้าน ลบ.ม. (100%)



% ปริมาณน้ำรวมแต่ละภาคปัจจุบัน



สรุปสถานการณ์ปริมาณน้ำในอ่างฯ

คงที่	2	อ่าง
ลดลง	4	อ่าง
เพิ่มขึ้น	32	อ่าง

เปรียบเทียบปริมาณน้ำรวม
ทั่วประเทศปัจจุบัน
กับปี 60 และ ปี 59

วันที่ 13 มิถุนายน 2560 เท่ากับ
39,015 ล้าน ลบ.ม. หรือ เท่ากับ
55%

วันที่ 13 มิถุนายน 2559 เท่ากับ
31,036 ล้าน ลบ.ม. หรือ เท่ากับ
44%

ภาค	สถานการณ์ปริมาณน้ำในอ่าง				ปริมาณน้ำ เปลี่ยนแปลง (ล้าน ม.³)	สถานะ
	ลดลง (แห่ง)	คงที่ (แห่ง)	เพิ่มขึ้น (แห่ง)	รวม (แห่ง)		
ภาคเหนือ	-	-	7	7	146.00	ปริมาณน้ำในอ่างเก็บน้ำเพิ่มขึ้น
ภาคตะวันออกเฉียงเหนือ	1	1	10	12	97.00	ปริมาณน้ำในอ่างเก็บน้ำเพิ่มขึ้น
ภาคกลาง	-	-	3	3	12.00	ปริมาณน้ำในอ่างเก็บน้ำเพิ่มขึ้น
ภาคตะวันออก	-	-	2	2	121.00	ปริมาณน้ำในอ่างเก็บน้ำเพิ่มขึ้น
ภาคตะวันออกเฉียง	2	-	8	10	41.68	ปริมาณน้ำในอ่างเก็บน้ำเพิ่มขึ้น
ภาคใต้	1	1	2	4	-16.00	ปริมาณน้ำในอ่างเก็บน้ำลดลง
รวมทั้งประเทศ	4	2	32	38	401.68	ปริมาณน้ำในอ่างเก็บน้ำเพิ่มขึ้น

ภาค อ่างเก็บน้ำ เชื้อน	ความจุ ที่ รอก. (ล้าน ม.³)	ปริมาณน้ำ ที่ใช้งาน ไม่ได้ (ล้าน ม.³)	ใช้การ ได้จริง (ล้าน ม.³)	ปริมาณน้ำรวม วันที่ 13 มิถุนายน 2559		ปัจจุบัน วันที่ 13 มิถุนายน 2560				สัปดาห์ก่อน วันที่ 7 มิถุนายน 2560				ปริมาณน้ำ + เพิ่มขึ้น - ลดลง (ล้าน ม.³)	สถานการณ์ ในอ่าง		
				%	%	ปริมาณน้ำรวม		ปริมาณน้ำใช้การได้จริง		ปริมาณน้ำรวม		ปริมาณน้ำใช้การได้จริง					
						ปริมาณน้ำรวม (ล้าน ม.³)	%	ปริมาณน้ำรวม (ล้าน ม.³)	%	ปริมาณน้ำรวม (ล้าน ม.³)	%	ปริมาณน้ำรวม (ล้าน ม.³)	%				
ภาคเหนือ (7)																	
1	ภูมิพล (2)	ดาก	13,462	3,800	9,662	3,989	30%	5,969	44%	2,169	16%	5,885	44%	2,085	15%	84.00	เพิ่มขึ้น
2	สิริกิติ์ (2)	อุดรดิตถ์	9,510	2,850	6,660	3,615	38%	4,639	49%	1,789	19%	4,625	49%	1,775	19%	14.00	เพิ่มขึ้น
3	แม่จัน	เชียงใหม่	265	12	253	44	17%	88	33%	76	29%	86	32%	74	28%	2.00	เพิ่มขึ้น
4	แมกวง	เชียงใหม่	263	14	249	30	11%	43	16%	29	11%	42	16%	28	11%	1.00	เพิ่มขึ้น
5	กัวลม	ลำปาง	106	3	103	28	26%	67	63%	64	60%	62	58%	59	56%	5.00	เพิ่มขึ้น
6	กัวลอม	ลำปาง	170	6	164	34	20%	130	76%	124	73%	118	69%	112	66%	12.00	เพิ่มขึ้น
7	กัวลอม	พิษณุโลก	939	43	896	252	27%	368	39%	325	35%	340	36%	297	32%	28.00	เพิ่มขึ้น
	รวมภาคเหนือ		34,855%	24,715	6,728	17,987	7,992	11,304	46%	4,576	19%	11,158	45%	4,430	18%	146.00	เพิ่มขึ้น
ภาคตะวันออกเฉียงเหนือ (12)																	
8	ห้วยหลวง	อุดรธานี	136	7	129	15	11%	61	45%	54	40%	58	43%	51	38%	3.00	เพิ่มขึ้น
9	น้ำพอง	สกลนคร	520	45	475	153	29%	264	51%	219	42%	256	49%	211	41%	8.00	เพิ่มขึ้น
10	น้ำพอง (2)	สกลนคร	165	8	157	35	21%	60	36%	52	32%	61	37%	53	32%	-1.00	ลดลง
11	จำพริก (2)	ชัยภูมิ	164	37	127	56	34%	97	59%	60	37%	96	59%	59	36%	1.00	เพิ่มขึ้น
12	อุบลรัตน์ (2)	ขอนแก่น	2,431	581	1,850	506	21%	1,369	56%	788	32%	1,347	55%	766	32%	22.00	เพิ่มขึ้น
13	ลำปาว	กาฬสินธุ์	1,980	100	1,880	350	18%	688	35%	588	30%	657	33%	557	28%	31.00	เพิ่มขึ้น
14	ลำคอง	นครราชสีมา	314	22	292	67	21%	76	24%	54	17%	76	24%	54	17%	-	คงที่
15	ลำพระเพลิง	นครราชสีมา	155	1	154	17	11%	90	58%	89	57%	87	56%	86	55%	3.00	เพิ่มขึ้น
16	มูลขาม	นครราชสีมา	141	7	134	33	23%	65	46%	58	41%	62	44%	55	39%	3.00	เพิ่มขึ้น
17	ลำแจะ	นครราชสีมา	275	7	268	49	18%	96	35%	89	32%	90	33%	83	30%	6.00	เพิ่มขึ้น
18	ลำนางรอง	บุรีรัมย์	121	3	118	56	46%	73	60%	70	58%	69	57%	66	55%	4.00	เพิ่มขึ้น
19	สิรินธร (2)	อุบลราชธานี	1,966	831	1,135	921	47%	991	50%	160	8%	974	50%	143	7%	17.00	เพิ่มขึ้น
	รวมภาคตะวันออกเฉียงเหนือ		11,800%	8,369	1,649	6,720	2,258	3,930	47%	2,281	27%	3,834	46%	2,184	26%	97.00	เพิ่มขึ้น
ภาคกลาง (3)																	
20	ป่าสักชลสิทธิ์	ลพบุรี	960	3	957	195	20%	255	27%	252	26%	249	26%	246	26%	6.00	เพิ่มขึ้น
21	ห้วยเสลา	อุทัยธานี	160	17	143	41	26%	110	69%	93	58%	109	68%	92	58%	1.00	เพิ่มขึ้น
22	กระเสียว	สุพรรณบุรี	240	40	200	59	25%	171	71%	131	55%	166	69%	126	53%	5.00	เพิ่มขึ้น
	รวมภาคกลาง		1,92%	1,360	60	1,300	295	536	39%	476	35%	524	39%	464	34%	12.00	เพิ่มขึ้น
ภาคตะวันตก (2)																	
23	ศรีนครินทร์ (2)	กาญจนบุรี	17,745	10,265	7,480	11,554	65%	12,684	71%	2,419	14%	12,667	71%	2,402	14%	17.00	เพิ่มขึ้น
24	วชิราลงกรณ (2)	กาญจนบุรี	8,860	3,012	5,848	3,587	40%	4,110	46%	1,098	12%	4,006	45%	994	11%	104.00	เพิ่มขึ้น
	รวมภาคตะวันตก		37.51%	26,605	13,277	13,328	15,141	16,794	63%	3,517	13%	16,673	63%	3,396	13%	121.00	เพิ่มขึ้น
ภาคตะวันออก (6+4)																	
25	ขุนด่าน	นครนายก	224	5.00	219	54	24%	57	25%	52	23%	53	24%	48	21%	4.00	เพิ่มขึ้น
26	คลองลี้	ฉะเชิงเทรา	420	30.00	390	59	14%	128	30%	98	23%	113	27%	83	20%	15.00	เพิ่มขึ้น
27	บางพระ (3)	ชลบุรี	117	12.00	105	16	14%	72	62%	60	51%	71	61%	59	50%	1.00	เพิ่มขึ้น
28	หนองปลาไหล (3)	ระยอง	164	13.75	150	61	37%	144	88%	130	80%	136	83%	122	75%	8.00	เพิ่มขึ้น
29	ประแสร์ (3)	ระยอง	295	20.00	275	132	45%	123	42%	103	35%	115	39%	95	32%	8.00	เพิ่มขึ้น
30	มาบประชัน (3)	ระยอง	17	0.72	16	7	40%	9	56%	9	52%	9	56%	8.52	51%	0.04	เพิ่มขึ้น
31	หนองค้อ (3)	ระยอง	21	1.00	20	2	12%	14	65%	13	61%	13	63%	12.45	58%	0.51	เพิ่มขึ้น
32	ดอกกรวย (3)	ระยอง	79	3.00	76	12	15%	58	74%	55	70%	59	74%	55.55	70%	-0.10	ลดลง
33	คลองใหญ่ (3)	ระยอง	45	3.00	42	23	50%	31	67%	28	61%	32	71%	29.41	65%	-1.78	ลดลง
34	นกกินเห็ด	ปราจีนบุรี	295	19.00	276	-	0%	66	22%	47	16%	59	20%	40.00	14%	7.00	เพิ่มขึ้น
	รวมภาคตะวันออก		2.37%	1,678	107	1,570	367	702	42%	595	35%	661	39%	553	33%	41.68	เพิ่มขึ้น
ภาคใต้ (4)																	
35	แก่งกระจาน	เพชรบุรี	710	65	645	197	28%	298	42%	233	33%	297	42%	232	33%	1.00	เพิ่มขึ้น
36	ปราณบุรี	ประจวบคีรีขันธ์	391	18	373	45	12%	173	44%	155	40%	173	44%	155	40%	-	คงที่
37	รัชชประภา (2)	สุราษฎร์ธานี	5,639	1,352	4,287	4,136	73%	4,243	75%	2,891	51%	4,236	75%	2,884	51%	7.00	เพิ่มขึ้น
38	บางยาง (2)	ยะลา	1,454	276	1,178	605	42%	1,036	71%	760	52%	1,060	73%	784	54%	-24.00	ลดลง
	รวมภาคใต้		11.55%	8,194	1,711	6,483	4,983	5,750	70%	4,039	49%	5,766	70%	4,055	49%	-16.00	ลดลง
	รวมทั้งประเทศ		100%(38)	70,921	23,532	47,388	31,036	39,015	55%	15,484	22%	38,615	54%	15,082	21%	401.68	เพิ่มขึ้น

ที่มาข้อมูล : ตารางสรุปสภาพน้ำในอ่างเก็บน้ำขนาดใหญ่ทั่วประเทศ และ ตารางสรุปสภาพน้ำในอ่างเก็บน้ำภาคตะวันออกเฉียงเหนือ กรมชลประทาน

หมายเหตุ :

- อ่างเก็บน้ำขนาดใหญ่ หมายถึง อ่างเก็บน้ำที่มีความจุตั้งแต่ 100 ล้าน ลบ.ม. ขึ้นไป
- เป็นอ่างเก็บน้ำอยู่ในความรับผิดชอบของการไฟฟ้าฝ่ายผลิตแห่งประเทศไทย (10) นอกนั้นอยู่ในความรับผิดชอบของกรมชลประทาน (28)
- เป็นอ่างเก็บน้ำขนาดใหญ่ที่มีความสำคัญต่อการอุปโภคบริโภคและการประปา ของลุ่มน้ำชายฝั่งทะเลตะวันออก
- ที่มา : กรมชลประทาน และการไฟฟ้าฝ่ายผลิตแห่งประเทศไทย
- จังหวัดที่มีอ่างเก็บน้ำขนาดใหญ่มีจำนวน 26 จังหวัด ไม่มี 50 จังหวัด

รท. หมายถึง ระดับเก็บกักของอ่าง



ลำดับของเขื่อนตามความจุ

- ศรีนครินทร์ 2.ภูมิพล 3.สิริกิติ์ 4.วชิราลงกรณ 5.รัชชประภา
- ลุมพินี 7.สิรินธร 8.บางยาง 9.ลำปาว 10.ป่าสัก

ลำดับของเขื่อนตามปริมาณน้ำใช้การได้

- ภูมิพล 2.ศรีนครินทร์ 3.สิริกิติ์ 4.วชิราลงกรณ 5.รัชชประภา
- ลำปาว 7.ลุมพินี 8.บางยาง 9.สิรินธร 10.ป่าสัก

พายุโซนร้อนเคลื่อนเข้าจีน เหนือ-อีสานไทยฝนฟ้าคะนอง

กรมอุตุนิยมวิทยา รายงานลักษณะอากาศทั่วไปว่า ประเทศไทยมีปริมาณฝนลดลง แต่ยังคงมีฝนฟ้าคะนองเกิดขึ้นในภาคเหนือภาคตะวันออกเฉียงเหนือ สำหรับคลื่นลมบริเวณทะเลอันดามันตอนบนมีคลื่นสูง ๑-๒ เมตร พยากรณ์อากาศสำหรับประเทศไทยตั้งแต่เวลา ๐๖:๐๐ วันนี้ ถึง ๐๖:๐๐ วันพรุ่งนี้.

ภาคเหนือ มีฝนฟ้าคะนอง ร้อยละ ๓๐ ของพื้นที่ บริเวณจังหวัดแม่ฮ่องสอน เชียงใหม่ เชียงราย ลำพูน ลำปาง พะเยา น่าน แพร่ และตาก อุณหภูมิต่ำสุด ๒๔-๒๕ องศาเซลเซียส อุณหภูมิสูงสุด ๓๑-๓๓ องศาเซลเซียส ลมตะวันตกเฉียงใต้ ความเร็ว ๑๐-๒๕ กม./ชม.

ภาคตะวันออกเฉียงเหนือ มีฝนฟ้าคะนอง ร้อยละ ๔๐ ของพื้นที่ บริเวณจังหวัดเลย หนองบัวลำภู หนองคาย บึงกาฬ อุดรธานี สกลนคร นครพนม มุกดาหาร ชัยภูมิ และขอนแก่น อุณหภูมิต่ำสุด ๒๓-๒๕ องศาเซลเซียส อุณหภูมิสูงสุด ๓๑-๓๓ องศาเซลเซียส ลมตะวันตกเฉียงใต้ ความเร็ว ๑๐-๓๐ กม./ชม.

ภาคกลาง มีฝนฟ้าคะนอง ร้อยละ ๑๐ ของพื้นที่ ส่วนมากบริเวณจังหวัดสระบุรี ลพบุรี กาญจนบุรี ราชบุรี สุพรรณบุรี และนครปฐม อุณหภูมิต่ำสุด ๒๔-๒๕ องศาเซลเซียส อุณหภูมิสูงสุด ๓๒-๓๔ องศาเซลเซียส ลมตะวันตกเฉียงใต้ ความเร็ว ๑๕-๓๐ กม./ชม.

ภาคตะวันออก มีฝนฟ้าคะนอง ร้อยละ ๒๐ ของพื้นที่ ส่วนมากบริเวณจังหวัดนครนายก ชลบุรี ระยอง จันทบุรี และตราด อุณหภูมิต่ำสุด ๒๔-๒๗ องศาเซลเซียส อุณหภูมิสูงสุด ๓๒-๓๔ องศาเซลเซียส ลมตะวันตกเฉียงใต้ ความเร็ว ๑๕-๓๕ กม./ชม. ทะเลมีคลื่นสูง ๑-๒ เมตร ส่วนบริเวณที่มีฝนฟ้าคะนองคลื่นสูงมากกว่า ๒ เมตร

ภาคใต้ (ฝั่งตะวันออก) มีฝนฟ้าคะนอง ร้อยละ ๒๐ ของพื้นที่ บริเวณจังหวัดเพชรบุรี ประจวบคีรีขันธ์ ชุมพร และสงขลา อุณหภูมิต่ำสุด ๒๔-๒๖ องศาเซลเซียส อุณหภูมิสูงสุด ๓๓-๓๕ องศาเซลเซียส ลมตะวันตกเฉียงใต้ ความเร็ว ๑๕-๓๐ กม./ชม. ทะเลมีคลื่นสูงประมาณ ๑ เมตร ห่างฝั่งคลื่นสูง ๑-๒ เมตร

ภาคใต้ (ฝั่งตะวันตก) มีฝนฟ้าคะนอง ร้อยละ ๓๐ ของพื้นที่ บริเวณจังหวัดระนอง พังงา และภูเก็ต อุณหภูมิต่ำสุด ๒๒-๒๖ องศาเซลเซียส อุณหภูมิสูงสุด ๓๒-๓๕ องศาเซลเซียส ลมตะวันตกเฉียงใต้ ความเร็ว ๑๕-๓๕ กม./ชม. ทะเลมีคลื่นสูง ๑-๒ เมตร บริเวณที่มีฝนฟ้าคะนองคลื่นสูงประมาณ ๒ เมตร

กรุงเทพมหานครและปริมณฑล มีฝนฟ้าคะนอง ร้อยละ ๑๐ ของพื้นที่ อุณหภูมิต่ำสุด ๒๕-๒๗ องศาเซลเซียส อุณหภูมิสูงสุด ๓๓-๓๕ องศาเซลเซียส ลมตะวันตกเฉียงใต้ ความเร็ว ๑๕-๓๐ กม./ชม.

ปก ยันนำท่วมคลี่คลายทั่วประเทศ แต่ ๒๐ จังหวัดยังประกาศภัยพิบัติ

กรมป้องกันและบรรเทาสาธารณภัย รายงานสถานการณ์อุทกภัย ตั้งแต่วันที่ (ปก)๑๖ พ.ค.- ๑๓ มิ.ย.๖๐ เกิดอุทกภัยใน ๓๐ จังหวัด ปัจจุบันสถานการณ์คลี่คลายแล้วทุกจังหวัด โดยมีประกาศพื้นที่ประสบภัยพิบัติอุทกภัย ๒๐ จังหวัด หน่วยงานที่เกี่ยวข้องเร่งฟื้นฟูพื้นที่ให้กลับสู่ภาวะปกติโดยด่วนแล้ว

นายฉัตรชัย พรหมเลิศ อธิบดีกรมป้องกันและบรรเทาสาธารณภัย เปิดเผยว่า (ปก)๑๖ ฝนที่ตกหนักต่อเนื่องในหลายพื้นที่ส่งผลให้เกิดน้ำไหลหลากและน้ำท่วมขังในพื้นที่ต่างๆ โดยตั้งแต่วันที่ ๑๖ พฤษภาคม - ๑๓ มิถุนายน ๒๕๖๐ มีพื้นที่เกิดสถานการณ์อุทกภัย ๓๐ จังหวัด ได้แก่ พะเยา พิษณุโลก สุโขทัย เชียงใหม่ ลำพูน อุดรดิตถ์ กำแพงเพชร พิจิตร ลำปาง เลย อุดรธานี ขอนแก่น ร้อยเอ็ด นครสวรรค์ สุพรรณบุรี สระบุรี ชลบุรี สุราษฎร์ธานี นครศรีธรรมราช ระนอง เพชรบูรณ์ ตาก อุบลราชธานี นครราชสีมา บุรีรัมย์ ลพบุรี นครปฐม จันทบุรี สระแก้ว และพังงา รวม ๑๑๒ อำเภอ ๕๒๗ ตำบล ๓,๓๗๑ หมู่บ้าน ผู้เสียชีวิต ๕ ราย ปัจจุบันสถานการณ์คลี่คลายแล้วทุกจังหวัด อยู่ระหว่างการฟื้นฟูพื้นที่ประสบภัย โดยมีจังหวัดประกาศเขตการให้ความช่วยเหลือผู้ประสบภัยพิบัติกรณีฉุกเฉิน จำนวน (อุทกภัย)๒๐ จังหวัด ได้แก่ พะเยา พิษณุโลก อุดรดิตถ์ กำแพงเพชร อุดรธานี สุโขทัย นครศรีธรรมราช สุพรรณบุรี เชียงใหม่ เลย ลำปาง สุราษฎร์ธานี ลำพูน ระนอง ชลบุรี ขอนแก่น นครสวรรค์ พิจิตร ร้อยเอ็ด และสระบุรี รวม ๙๒ อำเภอ ๔๘๑ ตำบล ๓,๒๕๑ หมู่บ้าน ๔๕ ชุมชน

ทั้งนี้ กรมป้องกันและบรรเทาสาธารณภัยได้ร่วมกับหน่วยทหารและหน่วยงานที่เกี่ยวข้อง ดูแลด้านการดำรงชีพของผู้ประสบภัยครอบคลุมทุกมิติ ทั้งการจัดหาอาหาร และน้ำดื่มสะอาดให้เพียงพอ การดูแลสุขภาพอนามัยและรักษาพยาบาล รวมถึงการแจกจ่ายถุงยังชีพให้ครอบครัวที่ประสบภัยให้กลับเข้าสู่สภาพปกติโดยเร็ว

อย่างไรก็ตาม จากการตรวจสอบสภาพอากาศกับกรมอุตุนิยมวิทยาพบว่า หย่อมความกดอากาศต่ำบริเวณอ่าวเบงกอล ตอนบนเคลื่อนเข้าปกคลุมประเทศอินเดียด้านตะวันออก ประกอบกับมรสุมตะวันออกเฉียงใต้ที่พัดปกคลุมทะเลอันดามันตอนบน และประเทศไทยมีกำลังอ่อนลง ทำให้ประเทศไทยมีฝนลดลง แต่ยังคงมีฝนฟ้าคะนองเกิดขึ้นได้ ส่วนคลื่นลมบริเวณทะเลอันดามัน ตอนบนมีกำลังปานกลาง ซึ่ง ปกจัดเจ้าหน้าที่ติดตามสภาพอากาศและฝ้าระวังสถานการณ์ภัยอย่างใกล้ชิด หากมีแนวโน้ม เกิดสถานการณ์ภัยจะได้เตรียมพร้อมรับมืออย่างทันทั่วทั้งที่ สำหรับประชาชนที่ได้รับความเดือดร้อนจากสถานการณ์ภัยสามารถ ติดต่อขอความช่วยเหลือได้ทางสายด่วนนิรภัย ๑๗๘๔ ตลอด ๒๔ ชั่วโมง เพื่อประสานให้การช่วยเหลือโดยด่วนต่อไป.(ไทยรัฐ)

ฝนตกหนักทำน้ำทะเลกัดเซาะถนนเชื่อมเข้าอำเภอสำโรงพัง นาข้าวจมน้ำกว่าพันไร่

นาข้าวในจังหวัดอุบลราชธานี ถูกน้ำจากลำห้วยฝับที่มีต้นน้ำจากจังหวัดศรีสะเกษ เอ่อท่วมกว่า ๑ พันไร่ นานหลายวัน จนต้นข้าวบางส่วนเริ่มเน่าตาย ขณะเดียวกันความแรงของน้ำยังกัดเซาะถนนเชื่อมระหว่างหมู่บ้านเข้าตัวอำเภอสำโรง ผู้ใช้เส้นทาง ต้องระมัดระวังไม่ให้รถตกจากถนน

จากปริมาณฝนที่ตกลงมาในพื้นที่จังหวัดอุบลราชธานี จังหวัดใกล้เคียงเมื่อวันก่อน ทำให้น้ำจากลำห้วยฝับที่มีต้นน้ำมาจาก จังหวัดศรีสะเกษ ไหลเข้าท่วมพื้นที่นาข้าวของชาวบ้านในตำบลหนองไฮ และตำบลสำโรง อ.สำโรง จ.อุบลราชธานี ต้นข้าว ที่กำลังตั้งท้องจมน้ำเสียหายกว่า ๑,๐๐๐ ไร่

ความแรงของกระแสน้ำยังไหลกัดเซาะถนนเชื่อมระหว่างบ้านสร้างโง่น ต.หนองไฮ ที่ใช้เป็นเส้นทางเข้าสู่ตัวอำเภอสำโรง ทరుเสียหายเป็นระยะทางยาวเกือบ ๒๐ เมตร ทำให้รถที่จะใช้เส้นทางสัญจรต้องใช้ความระมัดระวัง และหลบหลุมที่เกิดจาก น้ำกัดเซาะไม่ให้รถได้รับความเสียหาย ซึ่งในจุดดังกล่าว เมื่อฤดูฝนปีที่แล้ว ก็เคยถูกน้ำไหลท่วมมาแล้วครั้งหนึ่ง

ด้าน ว่าที่ ร.ต.ธนะสิทธิ์ เอี่ยมอนันชัย ผอ.ส่วนพยากรณ์อากาศ ศูนย์อุตุนิยมวิทยาภาคตะวันออกเฉียงเหนือตอนล่าง จ.อุบลราชธานี รายงานสภาพอากาศว่า ภาคตะวันออกเฉียงเหนือตอนล่างยังคงมีฝนฟ้าคะนองเกิดขึ้น โดยมีฝนตกร้อยละ ๔๐ ของพื้นที่ และจะมีฝนเพิ่มขึ้นในช่วงวันที่ ๑๗-๑๙ มิ.ย. ร้อยละ ๔๐-๖๐ ของพื้นที่

ส่วนระดับน้ำที่สถานีวัดน้ำสะพานเสรีประชาธิปไตย อ.เมืองอุบลราชธานี สูง ๔.๒๒ เมตร ห่างจากตลิ่งประมาณ ๒ เมตรเศษ (ผู้จัดการ)

น้ำเข้าเขื่อนเจ้าพระยาเพิ่มต่อเนื่อง เร่งระบายรับระลอกใหม่ ๑๗-๑๘ มิ.ย.

นายสุชาติ เจริญศรี ผู้อำนวยการสำนักงานสำนักชลประทานที่ ๑๒ ชัยนาท เปิดเผยว่า ตรวจสอบปริมาณน้ำที่ไหล เข้าสู่เขื่อนเจ้าพระยาผ่านจุดวัดน้ำค่ายจिरประวัตติ อ.เมืองนครสวรรค์ เมื่อเวลา ๐๘.๐๐น.มีแนวโน้มเพิ่มขึ้น โดยวัดได้ ๑,๑๕๑ ลูกบาศก์เมตรต่อวินาที ส่งผลให้ระดับน้ำเหนือเขื่อนเจ้าพระยาพื้นที่ อ.มโนรมย์ อ.วัดสิงห์ และ อ.เมืองชัยนาท มีระดับน้ำ เพิ่มขึ้น

ขณะที่ระดับน้ำที่จุดวัดน้ำเขื่อนเจ้าพระยา ต.บางหลวง อ.สรรพยา จ.ชัยนาท เข้าวันนี้ เหนือเขื่อนยังทรงตัวอยู่ที่ ๑๖.๕๐ เมตรจากระดับน้ำทะเลปานกลาง โดยเขื่อนเจ้าพระยาคงอัตราการระบายน้ำไว้ที่ ๖๙๙ ลูกบาศก์เมตรต่อวินาที ต่อเนื่องเป็นวันที่ ๑๑ ส่วนระดับน้ำท้ายเขื่อนทรงตัวต่อเนื่องเช่นกัน โดยวัดได้ ๑๐.๔๒ เมตร จากระดับน้ำทะเลปานกลาง ซึ่งจะทำให้พื้นที่ท้ายเขื่อนตั้งแต่ อ.สรรพยา จ.ชัยนาทลงไปถึง จ.สิงห์บุรี จ.อ่างทอง และ จ.พระนครศรีอยุธยา ระดับน้ำจะทรงตัว และลดลงได้ ๕-๑๐ เซนติเมตร

ทั้งนี้เขื่อนเจ้าพระยายังจำเป็นต้องคงการระบายน้ำไว้ในเกณฑ์ ๗๐๐ ลูกบาศก์เมตรต่อวินาทีต่อไป เพื่อรองรับปริมาณน้ำฝน ที่จะเพิ่มขึ้นในช่วงวันที่ ๑๗-๑๘ มิถุนายน จากอิทธิพลของหย่อมความกดอากาศต่ำที่ปกคลุมบริเวณอ่าวตังเกี๋ย ประกอบกับมรสุม ตะวันตกเฉียงใต้ที่พัดปกคลุมประเทศไทย ตามประกาศของกรมอุตุนิยมวิทยา (มติชน)