



# รายงานสถานการณ์น้ำ ศูนย์ป้องกันวิกฤติน้ำ กรมทรัพยากรน้ำ วันอังคารที่ ๔ กรกฎาคม ๒๕๖๐

**สภาวะอากาศ** ประเทศไทยตอนบนยังคงมีฝนฟ้าคะนองต่อเนื่อง และมีฝนตกหนักบางแห่งในบริเวณภาคเหนือ ขอให้ประชาชนบริเวณดังกล่าวระวังอันตรายจากฝนที่ตกหนักและฝนที่ตกสะสมไว้ด้วย สำหรับภาคใต้มีฝนน้อยในระยะนี้ สำหรับทะเลอันดามันตอนบนมีคลื่นสูง ๑-๒ เมตร ขอให้ชาวเรือบริเวณทะเลอันดามันตอนบนเดินเรือด้วยความระมัดระวัง



## สถานการณ์น้ำ

กรมอุตุนิยมวิทยา เผยภาคเหนือฝนตกต่อเนื่องหนักบางแห่ง กทม.ฟ้าคะนอง ๖๐%

จ.เพชรบูรณ์ ฝนถล่มน้ำท่วมตลาดหล่มสัก

## สถานการณ์น้ำต่างประเทศ

## การช่วยเหลือ

### สถานการณ์น้ำ

**ระดับน้ำในแม่น้ำโขง :** สรุปรายงานสถานการณ์น้ำประจำวัน : ศูนย์ประมวลวิเคราะห์สถานการณ์น้ำ กรมชลประทานระดับน้ำแม่น้ำโขง ณ วันที่ ๒๖ มิถุนายน ๒๕๖๐ ที่สถานีเชียงแสน เชียงคาน หนองคาย นครพนม มุกดาหาร และโขงเจียม วัดได้ ๓.๒๐ ๕.๓๒ ๒.๙๐ ๕.๒๓ ๕.๓๑ และ ๖.๔๙ เมตร ตามลำดับ เปรียบเทียบกับตลิ่ง มีค่าเท่ากับ -๙.๖๐ -๑๐.๖๘ -๙.๓๐ -๗.๒๗ -๖.๖๙ และ -๘.๐๑ เมตร ตามลำดับ แนวโน้มระดับน้ำทำ สถานีเชียงแสน สถานีเชียงคาน สถานีหนองคาย สถานีมุกดาหาร สถานีนครพนม สถานีอุบลราชธานี มีแนวโน้มระดับน้ำลดลง

**ระดับน้ำและคุณภาพน้ำของกลุ่มน้ำสงขลา** กลุ่มน้ำทะเลสาบสงขลา ปัจจุบันสถานการณ์น้ำในลำน้ำโดยทั่วไปยังคงอยู่ในภาวะปกติ (ระดับน้ำต่ำกว่าระดับตลิ่งต่ำสุด) ระดับน้ำในลำน้ำส่วนใหญ่มีแนวโน้มลดลง(๒๓ มิ.ย.- ๓ ก.ค.๒๕๖๐) ที่มา กรมชลประทาน) สถานีคลองลำ อ.ศรีนครินทร์ จ.พัทลุง สถานีคลองนุ้ย อ.เมือง จ.พัทลุง สถานีคลองหระ อ.หาดใหญ่ จ.สงขลา สถานีคลองอู่ตะเภา อ.หาดใหญ่ จ.สงขลา สถานีคลองอู่ตะเภา อ.คลองหอยโข่ง จ.สงขลา สถานีคลองอู่ตะเภา อ.สะเดา จ.สงขลา วัดปริมาณน้ำได้ ๔.๐๒ \* ๐.๙๐ ๑๔.๕๒ ๒๒.๘๐ และ ๘.๐๐ ลบม./วินาที

สถานีตรวจวัดระดับน้ำ (CCTV) ณ วันที่ ๓ กรกฎาคม ๒๕๖๐ การตรวจวัดระดับน้ำจากกล้อง (CCTV) ระดับน้ำส่วนใหญ่อยู่ในเกณฑ์ปกติ .

จังหวัด	สถานที่ตั้งกล้อง	แม่น้ำ/ลำน้ำ	วิกฤติน้ำแล้ง	วิกฤติน้ำท่วม	ระดับน้ำ (ม.รทก.) พ.ศ.2560			สถานการณ์	หมายเหตุ
			ระดับน้อยกว่า	ระดับมากกว่า	27 มิ.ย.	28 มิ.ย.	3 ก.ค.		
จ.เชียงใหม่	ร.จ.เชียงใหม่ศรีเตียน อ.เมือง	ปิง	-	-	N/A	N/A	N/A	น้ำปกติ	↔
จ.นครสวรรค์	บ้านหาดเสลา อ.เก้าเสี้ยว	ปิง	-	-	27.97	27.97	28.57	น้ำปกติ	↑
จ.แพร่	สะพานมหาโพธิ์ อ.เมือง	ยม	143.87	151.33	N/A	N/A	N/A	น้ำปกติ	↔
จ.สุโขทัย	สะพานศรีสังขมาลัย อ.ศรีสังขมาลัย	ยม	60.14	71.78	61.10	61.00	62.60	น้ำปกติ	↑
จ.สุโขทัย	สะพานพระแม่ย่า อ.เมือง	ยม	42.48	48.59	45.35	44.90	46.50	น้ำปกติ	↑
จ.พิจิตร	สะพานโพทะเล อ.โพทะเล	ยม	22.58	30.63	25.80	25.60	24.60	น้ำปกติ	↓
จ.อุดรดิตถ์	สะพานท่าเสา อ.เมือง	น่าน	49.22	56.91	54.50	54.40	55.00	น้ำปกติ	↑
จ.พิษณุโลก	สะพานสุพรรณกัลยา อ.เมือง	น่าน	33.98	44.52	35.25	35.25	35.25	น้ำปกติ	↔
จ.เชียงราย	สถานีห้วยฝาย อ.แม่สาย	แม่สาย/โขง	395.79	396.50	N/A	N/A	N/A	น้ำปกติ	↔
จ.หนองคาย	สถานีส่วนอุทกหนองคาย อ.เมือง	โขง	157.85	166.70	N/A	N/A	N/A	น้ำปกติ	↔
จ.นครพนม	นครพนม อ.เมือง	โขง	135.21	144.28	N/A	N/A	N/A	น้ำปกติ	↔
จ.นครพนม	เทศบาล ต.นาแก อ.นาแก	ห้วยน้ำคำ/โขงอีสาน	139.05	142.42	141.43	141.33	141.58	น้ำปกติ	↑
จ.บุรีรัมย์	สถานี อ.สตึก	มูล	123.13	128.76	128.80	128.70	127.90	น้ำปกติ	↓
จ.สิงห์บุรี	เชิงสะพานสิงห์บุรี อ.เมือง	เจ้าพระยา	3.45	11.50	N/A	N/A	N/A	น้ำปกติ	↔
จ.อ่างทอง	บ้านยางมณี อ.โพธิ์ทอง	เจ้าพระยา	-	9.11	N/A	N/A	N/A	น้ำปกติ	↔
จ.ลพบุรี	บ้านบางปี อ.เมือง	เจ้าพระยา	-	10.75	N/A	N/A	N/A	น้ำปกติ	↔
จ.พระนครศรีอยุธยา	บ้านป้อม อ.พระนครศรีอยุธยา	เจ้าพระยา	-	-	0.70	0.55	0.25	น้ำปกติ	↓
จ.กรุงเทพฯ	สะพานพุทธ เขตธนบุรี	เจ้าพระยา	-	1.70	N/A	N/A	N/A	น้ำปกติ	↔
จ.พระนครศรีอยุธยา	อ.เสนา	น้อย/เจ้าพระยา	2.00	5.00	1.40	1.25	1.10	น้ำปกติ	↓
จ.อุทัยธานี	อุทัยธานีใหม่ อ.เมือง	เจ้าพระยา	-	-	16.60	16.60	16.60	น้ำปกติ	↔
จ.สมุทรสาคร	สะพานข้ามแม่น้ำท่าจีน 3 อ.เมือง	ท่าจีน	-5.11	0.57	-1.19	-0.94	-1.24	น้ำปกติ	↓
จ.นครพนม	สะพานหลวงพ่อบึง นครไชยศรี	ท่าจีน	-3.16	2.21	0.91	0.81	0.66	น้ำปกติ	↓
จ.นครปฐม	สะพานข้ามแม่น้ำท่าจีน ทางหลวง 346 อ.บางเลน	ท่าจีน	-4.57	0.21	-0.74	-0.84	-0.94	น้ำปกติ	↓
จ.สุพรรณบุรี	สะพานวัดพระรูป อ.เมือง	ท่าจีน	-1.26	2.75	1.20	1.10	1.70	น้ำปกติ	↑
จ.สุพรรณบุรี	สะพานข้ามแม่น้ำท่าจีน อ.สามชุก	ท่าจีน	1.55	5.18	4.26	4.26	4.36	น้ำปกติ	↑
จ.ชัยนาท	สะพานสามง่าม-ท่าโมบลู อ.หันคา	ท่าจีน	10.69	12.83	12.07	12.07	12.07	น้ำปกติ	↔
จ.จันทบุรี	ตรงข้ามวัดจันทวนาราม อ.เมือง	คลองบางน้ำจืด	0.20	3.73	N/A	N/A	N/A	น้ำปกติ	↔
จ.เพชรบุรี	เทศบาลเมืองเพชรบุรี อ.เมือง	เพชรบุรี	-	3.18	N/A	N/A	N/A	น้ำปกติ	↔
จ.ประจวบคีรีขันธ์	ร.ร.อนุบาลสงฆวน อ.บางสะพาน	คลองบางสะพาน/ชายฝั่งทะเลตะวันตก	-	3.30	0.30	0.30	0.20	น้ำปกติ	↓
จ.สุราษฎร์ธานี	สถานีสุราษฎร์ธานี อ.เมือง	ตาปี	-	2.28	N/A	N/A	N/A	น้ำปกติ	↔
จ.สงขลา	สถานีคลองอู่ตะเภา อ.หาดใหญ่	ทะเลสาบสงขลา	-	-	0.35	0.25	0.25	น้ำปกติ	↔
จ.พัทลุง	สถานีคลองตะโหมด อ.ตะโหมด	ทะเลสาบสงขลา	-	-	21.95	21.90	21.70	น้ำปกติ	↓
จ.พัทลุง	สถานีลำปำ อ.เมือง	ทะเลสาบสงขลา	-	-	-1.80	-1.80	-1.80	น้ำปกติ	↔

\*N/A คือ อ่านค่าระดับจากไม้วัดระดับ (Staff) ไม่ได้ / ไม้วัดระดับ (Staff) ชำรุด

\*\*ม.รทก. คือ เมตรเทียบกับระดับน้ำทะเลปานกลาง

\*\*\* ระดับน้ำทะเลปานกลาง (Mean Sea Level) หรือ ร.ท.ก. เป็นค่าการวัด ระดับน้ำทะเลขึ้นสูงสุด (High Tide: HT) และลงต่ำสุด (Low Tide: LT) ของแต่ละวัน ในช่วงระยะเวลาที่กำหนด แล้วนำค่าเฉลี่ยเป็นระดับน้ำทะเลปานกลาง สำหรับระยะเวลาที่ทำการวัดโดยทั่วไปจะต้องวัดเป็นเวลา ๑๘.๖ ปี ตามวิธีจักรของน้ำ ระดับน้ำทะเลปานกลางของแต่ละบริเวณทั่วโลกอาจมีความสูงไม่เท่ากัน

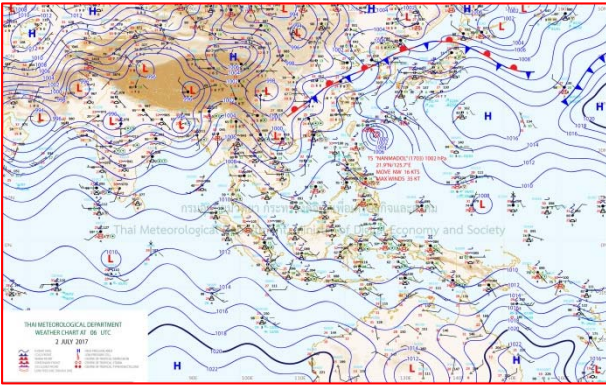
ในประเทศไทยใช้เวลาในการวัด ๕ ปี โดยเลือกที่ตำบลเกาะหลัก จังหวัดประจวบคีรีขันธ์ เป็นที่วัด แล้วนำมาหาค่าเฉลี่ย เพื่อใช้เป็นค่าระดับน้ำทะเลปานกลาง ให้มีค่า ๐.๐๐๐ เมตร ทำการถ่ายโยงมายังหมุด BM-A (ซึ่งถือว่าเป็นหมุดหลักฐานหมุดแรกของประเทศไทย) ซึ่งมีค่าระดับน้ำทะเลปานกลาง ๑.๔๔๗๗ เมตร

## ปริมาณน้ำฝนสูงสุด (มม.)

จังหวัด	๒๘ มิ.ย.๖๐	๒๙ มิ.ย.๖๐	๓๐ มิ.ย.๖๐	๑ ก.ค.๖๐	๒ ก.ค.๖๐
จ.แม่ฮ่องสอน.	๑.๘	๗.๔	๔.๓	๑.๓	๔.๗
จ.เชียงใหม่	๖๕.๐	๖๒.๕	๑๔.๔	๑๐.๘	๐.๕
จ.เชียงราย	๓๙.๘	๓๙.๕	๓๓.๕	๑.๙	๒๐.๒
จ.พะเยา	๑๕.๑	๒๐.๐	๐.๔	-	-
จ.น่าน	๑๘.๕	๒๔.๐	๒๖.๐	๑๕.๐	๑๓.๖
จ.ลำพูน	-	๑.๕	๔.๖	๐.๔	-
จ.ลำปาง	๐.๕	๒๙.๘	๒๑.๘	๑๔.๒	-
จ.แพร่	๑.๒	๕.๒	๒๕.๐	๓๕.๕	-
จ.อุตรดิตถ์	๒๑.๘	๔๕.๐	๓๘.๕	๕.๗	๓.๕
จ.สุโขทัย	๒๑.๓	๑.๙	๒๑.๘	๐.๒	๓.๔
จ.ตาก	๗.๖	๖.๒	๒๒.๙	๑๐.๒	๙.๓
จ.พิษณุโลก	๑๖.๕	๓๐.๐	๑๔.๗	๒๔.๐	๗.๐
จ.เพชรบูรณ์	๒๐.๒	๔๕.๖	๒๒.๗	๗๓.๘	๘.๓
จ.กำแพงเพชร	๓.๒	๒๖.๗	๖๔.๘	๔๗.๓	๑๓.๘
จ.พิจิตร	-	๑๙.๐	๓.๔	๐.๔	๑.๐
จ.หนองคาย	๑๐๔.๐	๖๒.๐	๑๐.๘	๕.๒	๙๐.๔
จ.เลย	๔๖.๐	๕๒.๐	๔๑.๓	๘.๓	๓.๐
จ.อุดรธานี	๖๕.๐	๖๕.๐	๓๒.๐	๓๒.๐	๑๖.๐
จ.หนองบัวลำภู	๓๐.๕	๔.๖	๖.๕	๑.๕	-
จ.นครพนม	๓๕.๐	๒๙.๓	๒๓.๙	๔๕.๓	๓๖.๓
จ.สกลนคร	๒๙.๙	๓๖.๒	๕๘.๕	๖๗.๓	๕๔.๕
จ.มุกดาหาร	๗.๐	๖๒.๐	๔๓.๒	๑๐.๔	๖๑.๘
จ.ขอนแก่น	๕๓.๖	๔๑.๗	๒๘.๕	๒๑.๕	๑๑.๘
จ.มหาสารคาม	๒๒.๔	๖.๐	๙.๐	๑๒.๒	-
จ.กาฬสินธุ์	๓๖.๔	๔๘.๐	๗๓.๐	๑๕.๐	๔๗.๐
จ.ร้อยเอ็ด	-	๑๔.๒	๓.๕	๒.๑	๐.๗
จ.ชัยภูมิ	๗๖.๔	๖๗.๐	๓๖.๐	๓๐.๐	๐.๔
จ.อุบลราชธานี	๓๑.๐	๑๘.๐	๔๓.๑	๒๒.๙	๖๐.๓
จ.อำนาจเจริญ	๑๒.๕	๒๐.๕	๖.๖	๓๒.๕	๓๒.๐
จ.ยโสธร	๑๕.๕	-	-	-	๑๑.๐
จ.สุรินทร์	-	๕.๓	๑๓.๙	๒๐.๑	๕.๑
จ.นครราชสีมา	๒๔.๖	๕๘.๘	๘.๕	๔.๔	๓๐.๐
จ.บุรีรัมย์	-	๔.๘	๑๑.๐	๓๑.๒	๘.๐
จ.ศรีสะเกษ	๓.๒	๒๖.๐	๑๔.๐	๓๒.๐	๔๐.๐

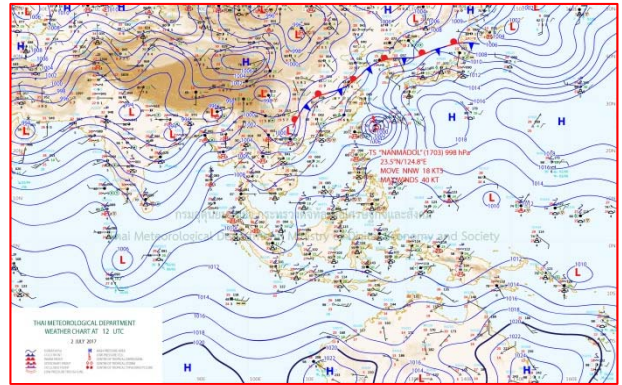


# แผนที่อากาศ



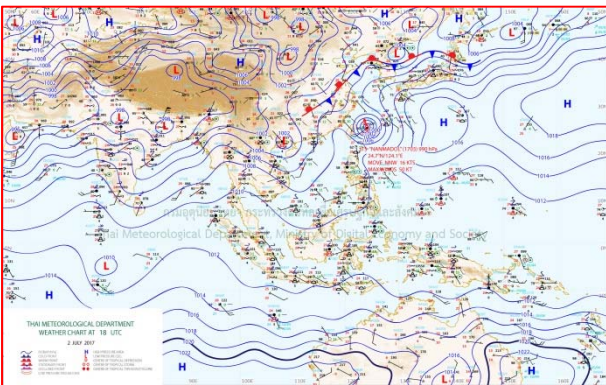
๒ ก.ค.๖๐ เวลา ๐๓:๐๐ น.

๑



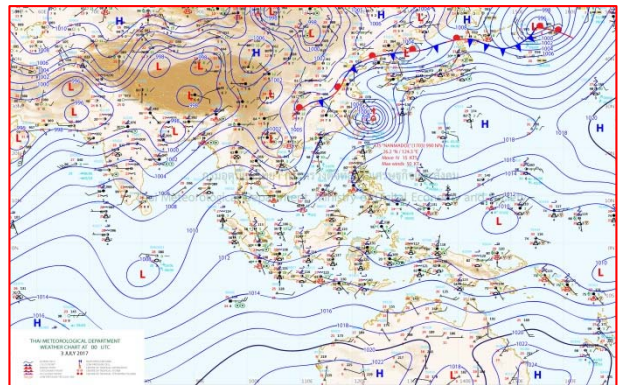
๒ ก.ค.๖๐ เวลา ๐๙:๐๐ น.

๒



๓ ก.ค.๘๖๐ เวลา ๐๙:๐๐ น.

๓



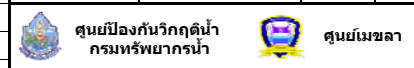
๓ ก.ค.๖๐ เวลา ๐๗:๐๐ น.

๔

รายงานปริมาณน้ำฝนจากกรมอุตุนิยมวิทยา

วันที่ 3 กรกฎาคม 2560

รายงานฝน เวลา 07.00 น.ของวันที่ 2 กรกฎาคม 2560

สถานีอุตุนิยมวิทยา					ปริมาณน้ำฝน24 ชม.(mm)	ปริมาณน้ำฝนสะสม(mm.)								
<b>ภาคเหนือ</b>					สูงสุด ของประเทศ	36.3	2,625.0	<b>ภาคใต้ฝั่งตะวันออก</b>						
สถานีอุตุนิยมวิทยา	ปริมาณน้ำฝน24 ชม.(mm)	ปริมาณน้ำฝนสะสม(mm.)	ปริมาณฝน ก.ค. ปัจจุบันเทียบกับค่าเฉลี่ย 30 ปี	สถานะฝนสะสม	สูงสุด ของภาคเหนือ	12.7	949.2	สถานีอุตุนิยมวิทยา	ปริมาณน้ำฝน24 ชม.(mm)	ปริมาณน้ำฝนสะสม(mm.)	ปริมาณฝน ก.ค. ปัจจุบันเทียบกับค่าเฉลี่ย 30 ปี	สถานะฝนสะสม		
					สูงสุด ของภาคกลาง	17.4	893.1						สูงสุด ของภาคตะวันออกเฉียงเหนือ	36.3
แม่ฮ่องสอน	0.1	294.5	226.9	ต่ำกว่า	สูงสุด ของภาคตะวันออก	6.2	1,905.5	เพชรบุรี	ไม่มีฝน	545.3	80.8	สูงกว่า		
ดอยอ่างขาง	1.6	636.2	***	***	สูงสุด ของภาคใต้ฝั่งตะวันออก	17.1	2,625.0	หนองพลับ สกษ.	-	487.1	96.0	สูงกว่า		
เชียงใหม่	0.5	807.3	310.9	สูงกว่า	สูงสุด ของภาคใต้ฝั่งตะวันตก	22.5	1,899.8	หัวหิน	ไม่มีฝน	601.7	93.0	สูงกว่า		
เชียงใหม่ สกษ.	ฝนเล็กน้อย	753.1	302.5	สูงกว่า	<b>ภาคตะวันออกเฉียงเหนือ</b>			ประจวบคีรีขันธ์	-	940.6	109.3	สูงกว่า		
ทุ่งช้าง	12.7	606.6	328.2	ต่ำกว่า	สถานีอุตุนิยมวิทยา	ปริมาณน้ำฝน24 ชม.(mm)	ปริมาณน้ำฝนสะสม(mm.)	ปริมาณฝน ก.ค. ปัจจุบันเทียบกับค่าเฉลี่ย 30 ปี	ชุมพร	ไม่มีฝน	1,258.8	179.0	สูงกว่า	
พะเยา	-	497.2	141.8	สูงกว่า					สวี สกษ.	ไม่มีฝน	1,230.8	152.8	สูงกว่า	
ห้วยฝาง	5.2	461.3	268.4	ต่ำกว่า	เลย สกษ.	ไม่มีฝน	728.2	157.4	สูงกว่า	เกาะสมุย	ไม่มีฝน	1,401.8	116.3	สูงกว่า
เด่น	ไม่มีฝน	600.5	132.4	สูงกว่า	หนองคาย	-	714.1	281.4	สูงกว่า	สุราษฎร์ธานี	ไม่มีฝน	754.1	148.8	สูงกว่า
แม่สะเรียง	4.7	410.1	181.2	ต่ำกว่า	เลย	ไม่มีฝน	731.8	145.8	สูงกว่า	นครศรีธรรมราช	ไม่มีฝน	2,394.5	117.8	สูงกว่า
แม่ใจ สกษ.	-	-	169.5	ต่ำกว่า	อุดรธานี	3.5	740.3	210.9	สูงกว่า	นครศรีธรรมราช สกษ.	17.1	2,625.0	181.4	สูงกว่า
เชียงใหม่	2.9	729.3	140.2	สูงกว่า	สกลนคร สกษ.	1.3	978.0	242.4	สูงกว่า	สุราษฎร์ธานี สกษ.	2.8	1,534.4	130.9	สูงกว่า
ลำปาง	-	683.8	134.6	สูงกว่า	สกลนคร	-	1,056.4	288.7	สูงกว่า	พระแสง สอท.	ไม่มีฝน	1,063.0	172.4	สูงกว่า
ลำพูน	ไม่มีฝน	631.4	117.0	สูงกว่า	นครพนม	22.5	925.4	503.0	สูงกว่า	ฉวาง	8.6	1,252.4	192.1	สูงกว่า
แพร่	ไม่มีฝน	550.6	154.2	สูงกว่า	นครพนม สกษ.	36.3	853.0	395.3	สูงกว่า	พิทลุง สกษ.	ไม่มีฝน	1,783.2	101.0	สูงกว่า
น่าน	ไม่มีฝน	356.3	200.7	ต่ำกว่า	หนองบัวลำภู	ไม่มีฝน	772.4	***	***	สงขลา	ฝนเล็กน้อย	1,234.4	95.0	สูงกว่า
น่าน สกษ.	1.3	336.7	218.0	ต่ำกว่า	ขอนแก่น	ฝนเล็กน้อย	544.1	173.3	สูงกว่า	หาดใหญ่	ไม่มีฝน	1,142.4	104.5	สูงกว่า
ลำปาง สกษ.	-	716.1	121.9	สูงกว่า	มหาสารคาม	ฝนเล็กน้อย	651.2	160.0	สูงกว่า	ดอนขันธ์ สกษ.	0.4	1,225.4	127.0	สูงกว่า
อุดรดิตถ์	ไม่มีฝน	616.3	166.4	สูงกว่า	มุกดาหาร	26.5	826.7	231.9	สูงกว่า	สะเดา	ฝนเล็กน้อย	800.2	101.2	สูงกว่า
สุโขทัย	3.4	619.1	147.5	สูงกว่า	กาฬสินธุ์	ไม่มีฝน	717.9	151.2	สูงกว่า	ปัตตานี	0.2	1,279.4	129.1	สูงกว่า
ศรีสำโรง สกษ.	1.9	680.9	135.9	สูงกว่า	กาฬสินธุ์	0.8	633.9	238.0	สูงกว่า	ยะลา สกษ.	4.1	1,784.1	***	***
นวลสัก	3.0	558.9	128.6	สูงกว่า	ชัยภูมิ	-	577.5	110.4	สูงกว่า	นราธิวาส	1.1	2,178.9	134.0	สูงกว่า
แม่สอด	8.8	370.1	329.0	ต่ำกว่า	ร้อยเอ็ด สกษ.	0.7	640.3	182.9	สูงกว่า	<b>ภาคใต้ฝั่งตะวันตก</b>				
ตาก	0.2	467.0	87.7	สูงกว่า	ร้อยเอ็ด	0.7	589.5	195.9	สูงกว่า	สถานีอุตุนิยมวิทยา	ปริมาณน้ำฝน24 ชม.(mm)	ปริมาณน้ำฝนสะสม(mm.)	ปริมาณฝน ก.ค. ปัจจุบันเทียบกับค่าเฉลี่ย 30 ปี	
เชียงใหม่	0.2	546.1	66.7	สูงกว่า	อุบลราชธานี (ศูนย์ฯ)	22.9	799.5	254.4	สูงกว่า					ระนอง
พิษณุโลก	ไม่มีฝน	616.6	179.4	สูงกว่า	อุบลราชธานี สกษ.	12.2	775.9	279.9	สูงกว่า	ตะกั่วป่า	22.5	1,899.80	451.60	สูงกว่า
เพชรบูรณ์	0.2	663.1	148.8	สูงกว่า	ศรีสะเกษ	30.9	636.0	180.8	สูงกว่า	กระบี่	ไม่มีฝน	1,238.50	201.10	สูงกว่า
กำแพงเพชร	ไม่มีฝน	949.2	159.4	สูงกว่า	ท่าตูม	-	475.1	218.2	ต่ำกว่า	ภูเก็ต	ไม่มีฝน	1,088.30	258.20	สูงกว่า
อุ้มผาง	0.5	525.5	231.6	ต่ำกว่า	นครราชสีมา	-	844.2	120.9	สูงกว่า	ภูเก็ต (ศูนย์ฯ)	ไม่มีฝน	1,194.90	261.50	สูงกว่า
พิจิตร สกษ.	1.0	543.7	164.1	สูงกว่า	สุรินทร์	5.1	619.1	221.3	สูงกว่า	เกาะลันตา	ไม่มีฝน	1,157.90	296.30	สูงกว่า
ดอนเมฆเซอร์ สกษ.	9.3	443.3	82.4	สูงกว่า	สุรินทร์ สกษ.	-	690.4	215.0	สูงกว่า	ตรัง	ไม่มีฝน	1,438.90	258.50	สูงกว่า
วิเชียรบุรี	8.3	522.1	145.9	สูงกว่า	ไซคชัย	ไม่มีฝน	604.3	118.9	สูงกว่า	สตูล	4.0	1,092.80	230.60	สูงกว่า
<b>ภาคกลาง</b>					ปากช่อง สกษ.	2.3	629.4	106.2	สูงกว่า	สรุปปริมาณฝนมาก สถานีอุตุนิยมวิทยา ปริมาณน้ำฝน24 ชม.(mm) ปริมาณน้ำฝนสะสม(mm.)				
สถานีอุตุนิยมวิทยา	ปริมาณน้ำฝน24 ชม.(mm)	ปริมาณน้ำฝนสะสม(mm.)	ปริมาณฝน ก.ค. ปัจจุบันเทียบกับค่าเฉลี่ย 30 ปี	สถานะฝนสะสม	นางรอง	8.0	532.2	148.0	สูงกว่า					
นครสวรรค์	9.2	765.5	148.0	สูงกว่า	<b>ภาคตะวันออก</b>				1	นครพนม สกษ.	36.3	853.0		
ตากฟ้า สกษ.	4.8	625.0	159.1	สูงกว่า	สถานีอุตุนิยมวิทยา	ปริมาณน้ำฝน24 ชม.(mm)	ปริมาณน้ำฝนสะสม(mm.)	ปริมาณฝน ก.ค. ปัจจุบันเทียบกับค่าเฉลี่ย 30 ปี	2	ศรีสะเกษ	30.9	636.0		
ชัยนาท สกษ.	4.9	417.8	145.1	สูงกว่า					3	มุกดาหาร	26.5	826.7		
อุทัยธานี	1.7	519.8	180.8	ต่ำกว่า	นครนายก	11.6	1,083.0	***	***	4	อุบลราชธานี (ศูนย์ฯ)	22.9	799.5	
พระนครศรีอยุธยา	3.0	517.7	***	***	ปราจีนบุรี	3.0	636.7	271.9	สูงกว่า	5	นครพนม	22.5	925.4	
บัวชุม	2.4	423.3	117.0	สูงกว่า	กบินทร์บุรี	2.5	752.0	241.2	สูงกว่า	ปริมาณฝนสูงสุด		นครพนม สกษ.	36.3	853.0
ปทุมธานี สกษ.	ไม่มีฝน	893.1	140.4	สูงกว่า	สระแก้ว	ไม่มีฝน	586.7	198.4	สูงกว่า	ฝนสะสมสูงสุด		นครศรีธรรมราช สกษ.	17.1	2,625.0
สมุทรปราการ สกษ.	ไม่มีฝน	576.6	***	***	ฉะเชิงเทรา	6.2	961.0	190.5	สูงกว่า					
ทองผาภูมิ	8.5	543.2	323.2	ต่ำกว่า	ชลบุรี	3.8	650.6	140.6	สูงกว่า					
สุพรรณบุรี	2.6	475.2	98.8	สูงกว่า	เกาะสีชัง	-	416.6	123.4	ต่ำกว่า					
ลพบุรี	17.4	590.0	120.1	สูงกว่า	ทัพป่า	ไม่มีฝน	398.0	97.4	ต่ำกว่า					
อุทธร สกษ.	14.2	353.1	102.6	สูงกว่า	ลจัญประเทศ	ไม่มีฝน	797.1	166.4	สูงกว่า					
สนามบินสุวรรณภูมิ	0.2	429.9	210.5	ต่ำกว่า	แหลมฉบัง	-	396.4	104.9	ต่ำกว่า					
สมุทรสงคราม	ไม่มีฝน	583.2	***	***	สัตหีบ	ไม่มีฝน	733.3	107.5	สูงกว่า					
กาญจนบุรี	ไม่มีฝน	506.2	102.9	สูงกว่า	ระยอง	ไม่มีฝน	845.0	171.8	สูงกว่า					
นครปฐม	-	511.0	127.5	สูงกว่า	หัวไผ่ สกษ.	ไม่มีฝน	619.5	123.2	ต่ำกว่า					
กรุงเทพฯ บางนา สกษ.	ไม่มีฝน	837.3	131.3	สูงกว่า	จันทบุรี	-	1,642.0	483.2	สูงกว่า					
กรุงเทพฯ ท่าเรือคลองเตย	-	736.5	182.8	สูงกว่า	พัลวัน สกษ.	-	1,905.5	490.4	สูงกว่า					
กรุงเทพฯ หนองจอก	ไม่มีฝน	880.3	175.1	สูงกว่า	ตราด	2.0	1,694.7	971.6	สูงกว่า					
สนามบินดอนเมือง	ไม่มีฝน	-	159.1	ต่ำกว่า										
ปารัง	ไม่มีฝน	-	81.0	ต่ำกว่า										
ราชบุรี	ไม่มีฝน	375.8	190.5	ต่ำกว่า										

สัญลักษณ์ \*\*\*ไม่มีข้อมูล - ยังไม่ได้รับรายงาน/ไม่มีข้อมูล/ไม่มีฝน

หมายเหตุ ได้รับรายงานเพิ่มเติมโดยการบันทึกของเจ้าหน้าที่เป็นรายวัน ณ เวลา 07:00 น.

ปริมาณฝนสูงสุดเท่ากับ 90.0 มม. ที่ อ.เมือง จ.หนองคาย



## เหนือฝนตกต่อเนื่องหนักบางแห่ง กทม.ฟ้าคะนอง๖๐%

กรมอุตุนิยมวิทยา รายงานลักษณะอากาศทั่วไป พยากรณ์อากาศ ๒๔ ชั่วโมงข้างหน้า ประเทศไทยตอนบนยังคงมีฝนฟ้าคะนองต่อเนื่อง และมีฝนตกหนักบางแห่งในบริเวณภาคเหนือ ขอให้ประชาชนบริเวณดังกล่าวระวังอันตรายจากฝนที่ตกหนัก และฝนที่ตกสะสมไว้ด้วย สำหรับภาคใต้มีฝนน้อยในระยะนี้ สำหรับทะเลอันดามันตอนบนมีคลื่นสูง ๑-๒ เมตร ขอให้ชาวเรือบริเวณทะเลอันดามันตอนบนเดินเรือด้วยความระมัดระวัง

พยากรณ์อากาศสำหรับประเทศไทยตั้งแต่เวลา ๐๖:๐๐ วันนี้ ถึง ๐๖:๐๐ วันพรุ่งนี้.

ภาคเหนือ มีฝนฟ้าคะนอง ร้อยละ ๗๐ ของพื้นที่ และมีฝนตกหนักบางแห่ง บริเวณจังหวัดเชียงใหม่ ลำพูน ลำปาง เชียงราย พะเยา แพร่ น่าน อุตรดิตถ์ สุโขทัย กำแพงเพชร พิษณุโลก และเพชรบูรณ์ อุณหภูมิต่ำสุด ๒๓-๒๔ องศาเซลเซียส อุณหภูมิสูงสุด ๓๐-๓๓ องศาเซลเซียส ลมตะวันตกเฉียงใต้ ความเร็ว ๑๐-๒๕ กม./ชม.

ภาคตะวันออกเฉียงเหนือ มีฝนฟ้าคะนอง ร้อยละ ๖๐ ของพื้นที่ ส่วนมากบริเวณจังหวัดเลย หนองบัวลำภู อุดรธานี หนองคาย บึงกาฬ สกลนคร นครพนม มุกดาหาร อำนาจเจริญ อุบลราชธานี ชัยภูมิ นครราชสีมา และขอนแก่น อุณหภูมิต่ำสุด ๒๓-๒๕ องศาเซลเซียส อุณหภูมิสูงสุด ๓๒-๓๔ องศาเซลเซียส ลมตะวันตกเฉียงใต้ ความเร็ว ๑๐-๓๐ กม./ชม.

ภาคกลาง มีฝนฟ้าคะนอง ร้อยละ ๖๐ ของพื้นที่ บริเวณจังหวัดราชบุรี กาญจนบุรี สุพรรณบุรี อุทัยธานี นครสวรรค์ ชัยนาท สิงห์บุรี อ่างทอง ลพบุรี และสระบุรี อุณหภูมิต่ำสุด ๒๓-๒๕ องศาเซลเซียส อุณหภูมิสูงสุด ๓๓-๓๔ องศาเซลเซียส ลมตะวันตกเฉียงใต้ ความเร็ว ๑๕-๓๐ กม./ชม.

ภาคตะวันออก มีฝนฟ้าคะนอง ร้อยละ ๖๐ ของพื้นที่ ส่วนมากบริเวณจังหวัดนครนายก ปราจีนบุรี ระยอง จันทบุรี และตราด อุณหภูมิต่ำสุด ๒๔-๒๗ องศาเซลเซียส อุณหภูมิสูงสุด ๓๒-๓๔ องศาเซลเซียส ลมตะวันตกเฉียงใต้ ความเร็ว ๑๕-๓๕ กม./ชม. ทะเลมีคลื่นสูง ๑-๒ เมตร ส่วนบริเวณที่มีฝนฟ้าคะนองคลื่นสูงประมาณ ๒ เมตร

ภาคใต้ (ฝั่งตะวันออก) มีฝนฟ้าคะนอง ร้อยละ ๔๐ ของพื้นที่ ส่วนมากบริเวณจังหวัดเพชรบุรี ประจวบคีรีขันธ์ ชุมพร สุราษฎร์ธานี นครศรีธรรมราช ยะลา และนราธิวาส อุณหภูมิต่ำสุด ๒๒-๒๕ องศาเซลเซียส อุณหภูมิสูงสุด ๓๒-๓๔ องศาเซลเซียส ลมตะวันตกเฉียงใต้ ความเร็ว ๑๕-๓๐ กม./ชม. ทะเลมีคลื่นสูงประมาณ ๑ เมตร ห่างฝั่งคลื่นสูง ๑-๒ เมตร

ภาคใต้ (ฝั่งตะวันตก) มีฝนฟ้าคะนอง ร้อยละ ๔๐ ของพื้นที่ บริเวณจังหวัดระนอง พังงา และภูเก็ต อุณหภูมิต่ำสุด ๒๑-๒๕ องศาเซลเซียส อุณหภูมิสูงสุด ๓๑-๓๔ องศาเซลเซียส ลมตะวันตกเฉียงใต้ ความเร็ว ๑๕-๓๕ กม./ชม. ทะเลมีคลื่นสูง ๑-๒ เมตร บริเวณที่มีฝนฟ้าคะนองคลื่นสูงประมาณ ๒ เมตร

กรุงเทพมหานครและปริมณฑล มีฝนฟ้าคะนอง ร้อยละ ๖๐ ของพื้นที่ อุณหภูมิต่ำสุด ๒๕-๒๖ องศาเซลเซียส อุณหภูมิสูงสุด ๓๓-๓๕ องศาเซลเซียส ลมตะวันตกเฉียงใต้ ความเร็ว ๑๕-๓๐ กม./ชม.

## ฝนถล่มเพชรบูรณ์น้ำท่วมตลาดหล่มสัก

พายุฝนถล่มเพชรบูรณ์ ทำน้ำท่วมตลาดหล่มสัก สูง ๑๐ ซม. รถเล็กยังสัญจรได้ แต่ต้องระมัดระวังเป็นพิเศษคาดว่า หากไม่มีฝนตกลงมาเพิ่มเติมสถานการณ์จะกลับเข้าสู่ภาวะปกติ

เมื่อช่วงเย็นที่ผ่านมา ได้เกิดฝนตกหนักในจ.เพชรบูรณ์ โดยเฉพาะที่ อ.หล่มสัก เบื้องต้นพบว่าได้เกิดปัญหาน้ำท่วมขังบริเวณ หน้าตลาดหล่มสัก สูงประมาณ ๑๐ เซนติเมตร รถยนต์ และ จักรยานยนต์ยังสามารถผ่านสัญจรได้ตามปกติ แต่ต้องใช้ ความระมัดระวังเป็นพิเศษ อย่างไรก็ตาม คาดว่า หากไม่มีฝนตกลงมาเพิ่มเติมสถานการณ์จะกลับเข้าสู่ภาวะปกติได้ในคืนนี้ (ไอ เอ็น เอ็น)