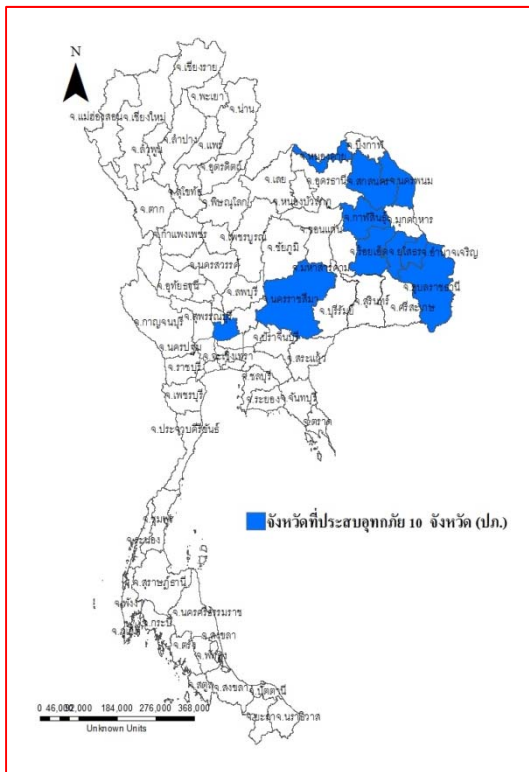




รายงานสถานการณ์น้ำ
ศูนย์ป้องกันวิกฤติน้ำ กรมทรัพยากรน้ำ
วันอังคารที่ ๘ สิงหาคม ๒๕๖๐

สภาวะอากาศ ประเทศไทยยังคงมีฝนตกชุกหนาแน่น และมีฝนตกหนักบางพื้นที่บริเวณภาคเหนือ ภาคตะวันออกเฉียงเหนือ ภาคตะวันออก และภาคใต้ฝั่งตะวันตก ขอให้ประชาชนในพื้นที่เสี่ยงภัยระมัดระวังอันตรายจากฝนตกหนักและฝนที่ตกสะสมไว้ด้วย



สถานการณ์น้ำ

- กรมอุตุนิยมวิทยา เผย ๔ ภาคยังมีฝนตกชุก เช็กก่อนบินโนรูเข้าญี่ปุ่นแล้ว
- จ.ตาก ฝนถล่มตักน้ำท่วม ๒ อ.-คอสระพานขาดเร่งซ่อม
- จ.พิษณุโลก เตือน!!! น้ำยมสายเก่าทะลัก คนริมคลองเมม-คลองบางแก้ว เกือบของด่วน
- จ.สุโขทัย ฝนตกต่อเนื่อง-ผู้ว่าฯเตือนน้ำท่วมฉับพลัน
- จ.สกลนคร ยังอ่วมน้ำท่วมหนัก ๓ อ.หวั่นฝนใหม่ทำยัดเยื่อ
- จ.กาฬสินธุ์ น้ำยังท่วม ๕ อ.ในกาฬสินธุ์พบอยู่ในภาวะทรงตัว
- จ.ยโสธร น้ำเขื่อนลำปาวทะลักยโสธร ๑๖ ชุมชนจมนบาดาล
- จ.มหาสารคาม น้ำยังขังลุ่มต่ำ-กรมชลฯจัดเครื่องสูบน้ำช่วย
- จ.ร้อยเอ็ด ยังอ่วมประกาศภัยพิบัติยกจังหวัด ๒๐ อำเภอ
- จ.นครราชสีมา-จ.บุรีรัมย์ ยังทุกข์หนัก “ชาวบ้านกระเป๋ียง” ถูกตัดขาด น้ำท่วมสูงต้องใช้เรือสัญจร
- จ.อุบลราชธานี ลุยผันน้ำลงโขง มวลน้ำทะลักเริ่มเข้ามาในพื้นที่แล้ว ทำให้หลายพื้นที่ได้รับผลกระทบ
- จ.พระนครศรีอยุธยา ระดับน้ำบางบาลลดลง-เริ่มเก็บเกี่ยวข้าว
- จ.สุราษฎร์ธานี น้ำจากกระป๋องหลากท่วมที่ลุ่มต่ำสุราษฎร์-เตือน ๓ อ.เสี่ยง

- จ.พังงา ปลัดฯพังกาสารวจความเสียหายหลังเกิดน้ำป่า
- จ.กระบี่ น้ำท่วมกระป๋องคลี่คลายพบ ๔ อ.รับผลกระทบ

สถานการณ์น้ำต่างประเทศ

การช่วยเหลือ

กองทัพไทย ส่งชุดเคลื่อนที่เร็ว ช่วยคนอุบลฯถูกน้ำท่วม

สถานการณ์น้ำ

ระดับน้ำในแม่น้ำโขง : MRC: Mekong River Commission ณ วันที่ ๗ สิงหาคม ๒๕๖๐ ที่สถานีเชียงแสน เชียงคาน หนองคาย นครพนม มุกดาหาร และโขงเจียม วัดได้ ๔.๙๓ ๙.๔๔ ๖.๗๒ ๑๐.๐๑ ๑๐.๐๒ และ ๑๒.๔๒ เมตร ตามลำดับ เปรียบเทียบกับตลิ่งมีค่าเท่ากับ -๗.๘๗ -๖.๕๖ -๕.๔๘ -๒.๔๙. -๑.๙๘ และ -๒.๐๘ เมตร ตามลำดับ แนวโน้มระดับน้ำท่า สถานีเชียงแสน สถานีเชียงคาน สถานีหนองคาย สถานีนครพนม สถานีมุกดาหาร สถานีอุบลราชธานี มีแนวโน้มระดับน้ำเพิ่มขึ้น

ระดับน้ำและคุณภาพน้ำของกลุ่มน้ำสงขลา กลุ่มน้ำทะเลสาบสงขลา ปัจจุบันสถานการณ์น้ำในลำน้ำโดยทั่วไปยังคงอยู่ในภาวะปกติ (ระดับน้ำต่ำกว่าระดับตลิ่งต่ำสุด) ระดับน้ำในลำน้ำส่วนใหญ่มีแนวโน้มลดลง (ข้อมูลวันที่ ๗ ส.ค.๒๕๖๐ ที่มา ระบบตรวจวัดสภาพทางไกลอัตโนมัติ กลุ่มน้ำทะเลสาบสงขลา กรมทรัพยากรน้ำ) สถานีคลองลำ อ.ศรีนครินทร์ จ.พัทลุง สถานีคลองนุ้ย อ.เมือง จ.พัทลุง สถานีคลองหะ อ.หาดใหญ่ จ.สงขลา สถานีคลองอู่ตะเภา อ.หาดใหญ่ จ.สงขลา สถานีคลองอู่ตะเภา อ.คลองหอยโข่ง จ.สงขลา สถานีคลองอู่ตะเภา อ.สะเดา จ.สงขลา วัดปริมาณน้ำได้ ๔.๖๘ * ๐.๖๕ ๑๙.๕๕ ๓๕.๖๐ และ ๑๓.๐๐ ลบม./วินาที

สถานีตรวจวัดระดับน้ำ (CCTV) ณ วันที่ ๔ สิงหาคม ๒๕๖๐ การตรวจวัดระดับน้ำจากกล้อง (CCTV) ระดับน้ำส่วนใหญ่อยู่ในเกณฑ์ปกติ ยกเว้นที่ สถานีสะพานโพทะเล อ.โพทะเล จ.พิจิตร และสถานีเทศบาล ต.นาแก อ.นาแก จ.นครพนม เฝ้าระวังน้ำท่วม

จังหวัด	สถานที่ตั้งกล้อง	แม่น้ำ/คูน้ำ	วิกฤติ	วิกฤติ	ระดับน้ำ (ม.รทก.)			สถานการณ์	หมายเหตุ
			น้ำแล้ง	น้ำท่วม	พ.ศ.2560	31 ก.ค.	1 ส.ค.		
			ระดับน้อยกว่า	ระดับมากกว่า					
จ.เชียงใหม่	ร.ร.เชียงใหม่คริสเตียน อ.เมือง	ปิง	-	-	302.70	302.70	302.70	น้ำปกติ	↔
จ.นครสวรรค์	บ้านหาดเสลา อ.แก่งเสียว	ปิง	-	-	28.97	28.82	28.37	น้ำปกติ	↓
จ.แพร่	สะพานมหาโพธิ์ อ.เมือง	ยม	143.87	151.33	148.90	148.90	145.45	น้ำปกติ	↓
จ.สุโขทัย	สะพานศรีสังขาลย์ อ.ศรีสังขาลย์	ยม	60.14	71.78	64.65	64.65	62.60	น้ำปกติ	↓
จ.สุโขทัย	สะพานพระแม่ย่า อ.เมือง	ยม	42.48	48.59	48.80	48.20	46.80	น้ำปกติ	↓
จ.พิจิตร	สะพานโพทะเล อ.โพทะเล	ยม	22.58	30.63	29.40	29.40	29.30	เฝ้าระวังน้ำท่วม	↓
จ.อุตรดิตถ์	สะพานท่าเสา อ.เมือง	น่าน	49.22	56.91	53.40	53.45	53.55	น้ำปกติ	↑
จ.น่าน	สะพานนครน่านพัฒนา อ.เมือง	น่าน	192.17	197.73	193.85	193.60	193.20	น้ำปกติ	↓
จ.พิษณุโลก	สะพานสุพรรณภักดี อ.เมือง	น่าน	33.98	44.52	38.50	38.50	36.40	น้ำปกติ	↓
จ.เชียงราย	สถานีห้วยฝาย อ.แม่สาย	แม่สาย/โขง	395.79	396.50	394.87	394.87	394.87	น้ำปกติ	↔
จ.หนองคาย	สูง ส่วนอุทกหนองคาย อ.เมือง	โขง	157.85	166.70	N/A	N/A	N/A	น้ำปกติ	↔
จ.นครพนม	นครพนม อ.เมือง	โขง	135.21	144.28	142.73	142.73	141.93	น้ำปกติ	↓
จ.นครพนม	เทศบาล ต.นาแก อ.นาแก	ห้วยน้ำก่ำ/โขงอีสาน	139.05	142.42	143.93	143.93	144.93	เฝ้าระวังน้ำท่วม	↑
จ.บุรีรัมย์	สตึก อ.สตึก	มูล	123.13	128.76	129.60	129.90	131.20	น้ำปกติ	↑
จ.สิงห์บุรี	เชิงสะพานสิงห์บุรี อ.เมือง	เจ้าพระยา	3.45	11.50	9.85	9.90	9.50	น้ำปกติ	↓
จ.อ่างทอง	บ้านยางมณี อ.โพธิ์ทอง	เจ้าพระยา	-	9.11	N/A	N/A	N/A	น้ำปกติ	↔
จ.ลพบุรี	บ้านบางปี อ.เมือง	เจ้าพระยา	-	10.75	N/A	N/A	N/A	น้ำปกติ	↔
จ.พระนครศรีอยุธยา	บ้านป้อม อ.พระนครศรีอยุธยา	เจ้าพระยา	-	-	3.50	3.10	3.00	น้ำปกติ	↓
จ.กรุงเทพฯ	สะพานพุทธ เขตธนบุรี	เจ้าพระยา	-	1.70	N/A	N/A	N/A	น้ำปกติ	↔
จ.พระนครศรีอยุธยา	อ.เสนา	น้อย/เจ้าพระยา	2.00	5.00	N/A	N/A	N/A	น้ำปกติ	↔
จ.อุทัยธานี	อุทัยธานีใหม่ อ.เมือง	เจ้าพระยา	-	-	16.80	16.70	16.70	น้ำปกติ	↔
จ.สมุทรสาคร	สะพานข้ามแม่น้ำท่าจีน 3 อ.เมือง	ท่าจีน	-5.11	0.57	-0.74	-1.04	-1.74	น้ำปกติ	↓
จ.นครพนม	สะพานหลวงพ่อบึง อ.นครไชยศรี	ท่าจีน	-3.16	2.21	1.21	1.11	0.91	น้ำปกติ	↓
จ.นครปฐม	สะพานข้ามแม่น้ำท่าจีน ทางหลวง 346 อ.บางเลน	ท่าจีน	-4.57	0.21	-0.24	-0.34	-0.34	น้ำปกติ	↔
จ.สุพรรณบุรี	สะพานวัดพระรูป อ.เมือง	ท่าจีน	-1.26	2.75	2.25	2.00	2.45	น้ำปกติ	↑
จ.สุพรรณบุรี	สะพานข้ามแม่น้ำท่าจีน อ.สามชุก	ท่าจีน	1.55	5.18	4.21	4.36	4.36	น้ำปกติ	↔
จ.จันทบุรี	ตรงข้ามวัดจันทนาราม อ.เมือง	จันทบุรี	0.20	3.73	N/A	N/A	N/A	น้ำปกติ	↔
จ.เพชรบุรี	เทศบาลเมืองเพชรบุรี อ.เมือง	เพชรบุรี	-	3.18	N/A	N/A	N/A	น้ำปกติ	↔
จ.ประจวบคีรีขันธ์	ร.ร.อนุบาลบางสะพาน อ.บางสะพาน	คลองบางสะพาน/ชายฝั่งทะเลตะวันตก	-	3.30	0.70	0.50	0.40	น้ำปกติ	↓
จ.สุราษฎร์ธานี	สภ.จ.สุราษฎร์ธานี อ.เมือง	ตาปี	-	2.28	N/A	N/A	N/A	น้ำปกติ	↔
จ.สงขลา	สถานีคลองตะกอก อ.หาดใหญ่	ทะเลสาบสงขลา	-	-	0.15	0.15	0.10	น้ำปกติ	↓
จ.พัทลุง	สถานีคลองตะโหมด อ.ตะโหมด	ทะเลสาบสงขลา	-	-	21.50	21.50	21.65	น้ำปกติ	↑
จ.พัทลุง	สถานีลำปำ อ.เมือง	ทะเลสาบสงขลา	-	-	-1.90	-1.90	-1.90	น้ำปกติ	↔

*N/A คือ อ่านค่าระดับจากไม้วัดระดับ (Staff) ไม่ได้ / ไม้วัดระดับ (Staff) ชำรุด

**ม.รทก. คือ เมตรเทียบกับระดับน้ำทะเลปานกลาง

*** ระดับน้ำทะเลปานกลาง (Mean Sea Level) หรือ ร.ทก. เป็นค่าการวัด ระดับน้ำทะเลขึ้นสูงสุด (High Tide : HT) และลงต่ำสุด (Low Tide : LT) ของแต่ละวัน ในช่วงระยะเวลาที่กำหนด แล้วนำมาเฉลี่ยเป็นระดับน้ำทะเลปานกลาง สำหรับระยะเวลาที่ทำการรังวัดโดยทั่วไปจะต้องวัดเป็นเวลา ๑๘.๖ ปี ตามวัฏจักรของน้ำ ระดับน้ำทะเลปานกลางของแต่ละบริเวณทั่วโลกอาจจะมีค่าสูงไม่เท่ากัน

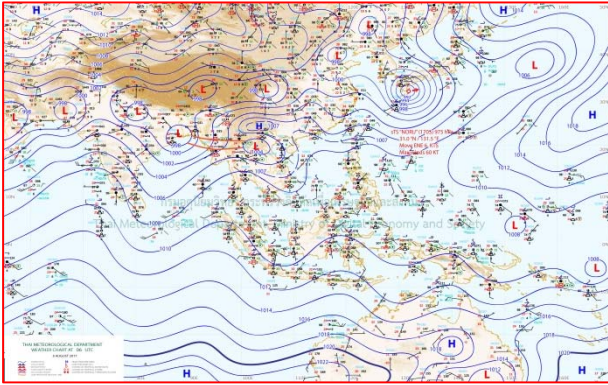
ในประเทศไทยใช้เวลาในการวัด ๕ ปี โดยเลือกที่ตำบลเกาะหลัก จังหวัดประจวบคีรีขันธ์ เป็นที่วัด แล้วนำมาหาค่าเฉลี่ย เพื่อใช้เป็นค่าระดับน้ำทะเลปานกลาง ให้มีค่า ๐.๐๐๐ เมตร ทำการถ่ายโยงมายังหมุด BM-A (ซึ่งถือว่าเป็นหมุดหลักฐานหมุดแรกของประเทศไทย) ซึ่งมีค่าระดับน้ำทะเลปานกลาง ๑.๔๘๗๗ เมตร

ปริมาณน้ำฝนสูงสุด (มม.)

จังหวัด	๒ ส.ค.๖๐	๓ ส.ค.๖๐	๔ ส.ค.๖๐	๕ ส.ค.๖๐	๖ ส.ค.๖๐
จ.แม่ฮ่องสอน.	๑๐.๙	๕.๐	๑๘.๑	๔.๗	๔.๘
จ.เชียงราย	๒.๖	๖.๔	๓.๒	๒๕.๘	๔๐.๒
จ.เชียงใหม่	๒.๗	๑.๔	๖.๖	๓๓.๙	๑๖.๕
จ.พะเยา	-	-	-	๘.๕	๒๕.๕
จ.น่าน	๑๖.๓	๑๔.๓	๑.๓	๙๕.๐	๓๑.๗
จ.ลำพูน	-	-	-	-	๐.๒
จ.ลำปาง	๐.๘	๑.๖	๑๓.๐	๒๓.๔	๒๒.๒
จ.แพร่	-	-	๑๓.๐	๔๕.๐	๓๕.๐
จ.อุตรดิตถ์	-	๙.๘	๘๒.๐	๑๐๕.๐	๕๖.๒
จ.สุโขทัย	๑.๐	-	๖.๘	๖๐.๓	๔๓.๗
จ.ตาก	๒๓.๕	๙.๗	๒๕.๑	๓๐.๑	๒๕.๐
จ.พิษณุโลก	๑.๙	๑๓.๗	๔๕.๖	๖๗.๕	๗๖.๘
จ.เพชรบูรณ์	-	๒.๒	๑๗.๔	๕๙.๗	๑๗.๔
จ.กำแพงเพชร	-	-	๑๙.๑	๒๕.๖	๕๕.๘
จ.พิจิตร	-	-	๔๗.๒	๒๒.๙	๑๑.๔
จ.หนองคาย	๑๐.๐	๒๕.๐	๘๕.๐	๑๒๓.๒	๖.๑
จ.เลย	๕.๙	๑๑.๐	๒๗.๓	๔๘.๐	๑๑.๐
จ.อุดรธานี	๒๕.๐	-	๑๑๑.๖	๕๓.๐	๑๓.๐
จ.หนองบัวลำภู	๓๕.๐	-	๑๔.๒	๕.๒	๐.๗
จ.นครพนม	๕๖.๐	๑๐.๕	๙๘.๓	๔๒.๐	๕๘.๐
จ.สกลนคร	๑๗.๖	๘.๐	๖๖.๖	๒๓.๐	๓๒.๔
จ.มุกดาหาร	๑๐.๕	๑๒.๔	๑๔๖.๕	๘๐.๐	๔๒.๕
จ.ขอนแก่น	๒๔.๔	๑๐.๓	๖๓.๕	๑.๕	๑๕.๒
จ.มหาสารคาม	๑๕.๒	-	๒๒.๕	๔๘.๐	-
จ.กาฬสินธุ์	๑๓.๕	-	๑๐๐.๐	๒๐.๐	๒๕.๐
จ.ร้อยเอ็ด	๐.๑	-	-	๑๗.๑	๒๗.๓
จ.ชัยภูมิ	๓.๕	๐.๙	๓๑.๐	๒๓.๐	๓๕.๐
จ.อุบลราชธานี	๓๖.๒	๕๖.๗	๖๙.๐	๓๓.๒	๗๕.๕
จ.อำนาจเจริญ	-	-	๑๒๐.๐	๒๘.๕	๒๗.๐
จ.ยโสธร	๑๓.๐	-	-	-	๑๖.๘
จ.สุรินทร์	๑๒.๒	๐.๕	๕.๒	๒.๓	๑๑.๐
จ.นครราชสีมา	๑๒.๐	๔.๖	๕.๙	๓๘.๔	๔๒.๔
จ.บุรีรัมย์	๕.๕	๕.๓	๕.๔	๓๒.๐	๒๐.๖
จ.ศรีสะเกษ	๓๕.๐	-	๔๘.๖	๙.๕	๓๕.๒

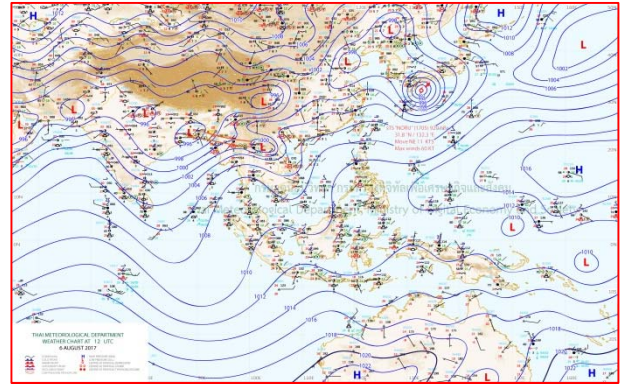


แผนที่อากาศ



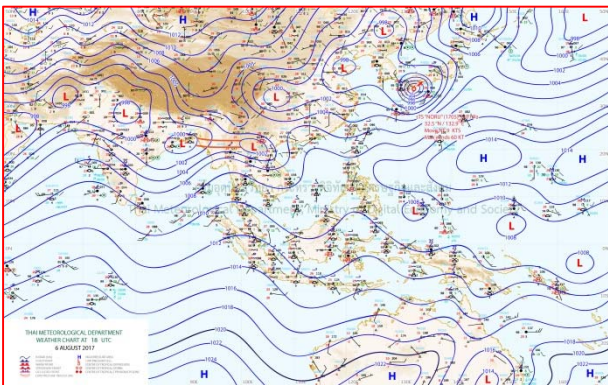
๖ ส.ค.๖๐ เวลา ๑๓:๐๐ น.

๑



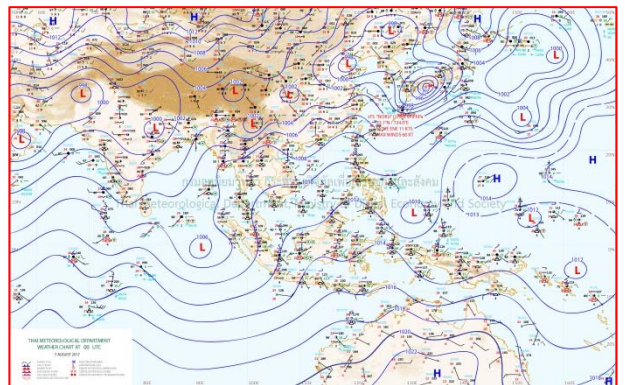
๖ ส.ค.๖๐ เวลา ๑๙:๐๐ น.

๒



๗ ส.ค.๖๐ เวลา ๑:๐๐ น.

๓



๗ ส.ค.๖๐ เวลา ๗:๐๐ น.

๔

รายงานปริมาณน้ำฝนจากกรมอุตุนิยมวิทยา

วันที่ 7 สิงหาคม 2560

รายงานฝน เวลา 07.00 น.ของวันที่ 6 สิงหาคม 2560

สถานีอุตุนิยมวิทยา					ปริมาณน้ำฝน24 ชม.(mm)	ปริมาณน้ำฝนสะสม(mm.)								
ภาคเหนือ					สูงสุด ของประเทศ	45.0	2,978.8	ภาคใต้ฝั่งตะวันออก						
สถานีอุตุนิยมวิทยา	ปริมาณน้ำฝน24 ชม.(mm)	ปริมาณน้ำฝนสะสม(mm.)	ปริมาณฝน ส.ค. (mm.)	สถานะฝนสะสม ปัจจุบันเทียบกับค่าเฉลี่ย 30 ปี	สูงสุด ของภาคเหนือ	43.7	1,330.9	สถานีอุตุนิยมวิทยา	ปริมาณน้ำฝน24 ชม.(mm)	ปริมาณน้ำฝนสะสม(mm.)	ปริมาณฝน ส.ค. (mm.)	สถานะฝนสะสม ปัจจุบันเทียบกับค่าเฉลี่ย 30 ปี		
แม่ฮ่องสอน	1.5	493.1	239.3	ต่ำกว่า	สูงสุด ของภาคตะวันออกเฉียงเหนือ	45.0	1,915.9	เพชรบุรี	0.1	667.4	92.3	สูงกว่า		
ดอยอ่างขาง	7.5	1,108.2	***	***	สูงสุด ของภาคใต้ฝั่งตะวันออก	37.2	2,711.6	หนองพลับ สกษ.	ไม่มีฝน	567.6	102.7	สูงกว่า		
เชียงใหม่	40.2	1,330.9	358.4	สูงกว่า	สูงสุด ของภาคใต้ฝั่งตะวันตก	13.1	2,978.8	หัวหิน	-	650.6	71.2	สูงกว่า		
เชียงใหม่ สกษ.	24.8	1,203.3	351.6	สูงกว่า	ภาคตะวันออกเฉียงเหนือ				ประจวบคีรีขันธ์	12.1	1,080.2	99.1	สูงกว่า	
ทุ่งช้าง	31.7	1,060.1	386.7	สูงกว่า	สถานีอุตุนิยมวิทยา	ปริมาณน้ำฝน24 ชม.(mm)	ปริมาณน้ำฝนสะสม(mm.)	ปริมาณฝน ส.ค. (mm.)	สถานะฝนสะสม ปัจจุบันเทียบกับค่าเฉลี่ย 30 ปี	ชุมพร	-	1,552.9	207.5	สูงกว่า
พะเยา	0.6	654.9	204.0	สูงกว่า	สถานีอุตุนิยมวิทยา	ปริมาณน้ำฝน24 ชม.(mm)	ปริมาณน้ำฝนสะสม(mm.)	ปริมาณฝน ส.ค. (mm.)	สถานะฝนสะสม ปัจจุบันเทียบกับค่าเฉลี่ย 30 ปี	สวี สกษ.	7.8	1,523.4	213.9	สูงกว่า
ห้วยฝาง	8.2	899.4	297.8	สูงกว่า	เลย สกษ.	-	1,041.5	173.3	สูงกว่า	เกาะสมุย	0.1	1,567.0	110.9	สูงกว่า
เด่น	4.1	820.5	198.7	สูงกว่า	หนองคาย	-	1,425.7	323.2	สูงกว่า	สุราษฎร์ธานี	13.9	863.2	139.6	สูงกว่า
แม่สะเรียง	4.8	657.2	220.4	สูงกว่า	เลย	2.2	1,089.6	184.9	สูงกว่า	นครศรีธรรมราช	37.2	2,523.9	129.8	สูงกว่า
แม่ใจ สกษ.	-	-	178.5	ต่ำกว่า	อุดรธานี	ฝนเล็กน้อย	1,118.9	285.1	สูงกว่า	นครศรีธรรมราช สกษ.	8.3	2,711.6	82.7	สูงกว่า
เชียงใหม่	ไม่มีฝน	855.6	216.9	สูงกว่า	สกลนคร สกษ.	0.5	1,821.2	324.0	สูงกว่า	สุราษฎร์ธานี สกษ.	13.6	1,631.2	105.5	สูงกว่า
ลำปาง	-	816.2	186.3	สูงกว่า	สกลนคร	0.8	1,915.9	357.9	สูงกว่า	พระแสง สอท.	-	1,222.3	182.4	สูงกว่า
ลำพูน	-	824.7	172.7	สูงกว่า	นครพนม	2.6	1,753.5	580.3	สูงกว่า	ฉวาง	1.7	1,515.7	220.0	สูงกว่า
แพร่	9.5	855.2	205.5	สูงกว่า	นครพนม สกษ.	21.3	1,523.7	546.2	สูงกว่า	พิทลุง สกษ.	23.0	1,844.3	78.8	สูงกว่า
น่าน	19.2	683.5	273.2	ต่ำกว่า	หนองบัวลำภู	0.5	1,028.9	***	***	สงขลา	2.7	1,293.7	109.4	สูงกว่า
น่าน สกษ.	12.9	688.4	304.2	ต่ำกว่า	ขอนแก่น	ฝนเล็กน้อย	886.5	216.4	สูงกว่า	หาดใหญ่	0.6	1,195.0	113.0	สูงกว่า
ลำปาง สกษ.	-	1,023.6	198.9	สูงกว่า	มหาสารคาม	-	1,097.7	231.9	สูงกว่า	ดอนงษ์ สกษ.	1.4	1,303.8	123.7	สูงกว่า
อุดรดิตถ์	27.0	872.7	263.4	สูงกว่า	มุกดาหาร	1.2	1,501.4	350.7	สูงกว่า	สะเดา	ฝนเล็กน้อย	837.6	96.0	สูงกว่า
ศรีสะเกษ	6.8	842.7	175.4	สูงกว่า	ท่าพระ สกษ.	ฝนเล็กน้อย	1,048.5	169.8	สูงกว่า	ปัตตานี	9.4	1,438.4	134.0	สูงกว่า
ศรีสะเกษ สกษ.	43.7	960.8	183.0	สูงกว่า	กาฬสินธุ์	3.3	1,069.8	266.5	สูงกว่า	ยะลา สกษ.	1.5	1,893.6	***	***
นลัมสีก	17.4	737.5	198.1	สูงกว่า	ชัยภูมิ	-	767.9	196.2	สูงกว่า	นราธิวาส	6.0	2,439.0	158.3	สูงกว่า
แม่สอด	2.2	731.7	321.7	ต่ำกว่า	ร้อยเอ็ด สกษ.	11.9	1,087.2	261.2	สูงกว่า	ภาคใต้ฝั่งตะวันตก				
ตาก	14.4	584.4	115.8	สูงกว่า	ร้อยเอ็ด	27.3	1,076.7	252.2	สูงกว่า	สถานีอุตุนิยมวิทยา	ปริมาณน้ำฝน24 ชม.(mm)	ปริมาณน้ำฝนสะสม(mm.)	ปริมาณฝน ส.ค. (mm.)	สถานะฝนสะสม ปัจจุบันเทียบกับค่าเฉลี่ย 30 ปี
เชียงใหม่	1.9	603.1	112.0	สูงกว่า	อุบลราชธานี (ศูนย์ฯ)	35.9	1,356.6	303.3	สูงกว่า	ระนอง	13.1	2,978.80	808.50	สูงกว่า
พิษณุโลก	12.1	978.2	247.6	สูงกว่า	อุบลราชธานี สกษ.	45.0	1,345.3	343.6	สูงกว่า	ตะกั่วป่า	6.2	2,633.80	478.30	สูงกว่า
เพชรบูรณ์	4.6	935.6	199.0	สูงกว่า	ศรีสะเกษ	35.4	1,100.5	260.0	สูงกว่า	กระบี่	ไม่มีฝน	1,672.30	266.30	สูงกว่า
กำแพงเพชร	14.0	1,289.8	170.5	สูงกว่า	ท่าตูม	-	526.3	227.9	ต่ำกว่า	ภูเก็ต	ไม่มีฝน	1,270.10	286.80	สูงกว่า
อุ้มผาง	3.0	863.6	248.4	สูงกว่า	นครราชสีมา	-	989.4	157.2	สูงกว่า	ภูเก็ต (ศูนย์ฯ)	ไม่มีฝน	1,356.70	329.80	สูงกว่า
พิจิตร สกษ.	11.4	822.7	227.4	สูงกว่า	สุรินทร์	11.3	974.8	256.2	สูงกว่า	เกาะลันตา	ไม่มีฝน	1,324.80	304.20	สูงกว่า
ดอนมดแดง สกษ.	25.0	735.0	102.9	สูงกว่า	สุรินทร์ สกษ.	-	783.5	223.7	สูงกว่า	ตรัง	4.2	1,756.60	275.10	สูงกว่า
วิเชียรบุรี	15.0	879.8	209.2	สูงกว่า	ไซคชัย	4.0	685.6	153.5	สูงกว่า	สตูล	5.6	1,319.40	259.30	สูงกว่า
ภาคกลาง					ปากช่อง สกษ.	1.5	801.7	125.4	สูงกว่า	สรุปปริมาณฝนมาก สถานีอุตุนิยมวิทยา ปริมาณน้ำฝน24 ชม.(mm) ปริมาณน้ำฝนสะสม(mm.)				
สถานีอุตุนิยมวิทยา	ปริมาณน้ำฝน24 ชม.(mm)	ปริมาณน้ำฝนสะสม(mm.)	ปริมาณฝน ส.ค. (mm.)	สถานะฝนสะสม ปัจจุบันเทียบกับค่าเฉลี่ย 30 ปี	นางรอง	20.6	759.7	181.7	สูงกว่า					
นครสวรรค์	ฝนเล็กน้อย	1,093.1	178.3	สูงกว่า	บุรีรัมย์	-	847.2	263.2	สูงกว่า	ภาคตะวันออก				
ตากฟ้า สกษ.	14.8	945.1	180.1	สูงกว่า	สถานีอุตุนิยมวิทยา	ปริมาณน้ำฝน24 ชม.(mm)	ปริมาณน้ำฝนสะสม(mm.)	ปริมาณฝน ส.ค. (mm.)	สถานะฝนสะสม ปัจจุบันเทียบกับค่าเฉลี่ย 30 ปี	1	อุบลราชธานี สกษ.	45.0	1,345.3	
ชัยนาท สกษ.	2.4	650.8	171.7	สูงกว่า	นครนายก	1.1	1,350.3	***	***	2	ศรีสะเกษ สกษ.	43.7	960.8	
อุทัยธานี	0.2	678.5	260.0	ต่ำกว่า	ปราจีนบุรี	9.8	1,143.2	358.5	สูงกว่า	3	เชียงใหม่	40.2	1,330.9	
พระนครศรีอยุธยา	ไม่มีฝน	724.3	***	***	กบินทร์บุรี	26.4	1,422.8	290.4	สูงกว่า	4	พิจิตร	38.7	640.0	
บัวชุม	2.3	793.7	169.2	สูงกว่า	สระแก้ว	0.9	914.4	216.1	สูงกว่า	5	นครศรีธรรมราช	37.2	2,523.9	
ปทุมธานี สกษ.	0.3	1,083.8	145.6	สูงกว่า	ฉะเชิงเทรา	2.7	1,232.9	170.7	สูงกว่า	ปริมาณฝนสูงสุด	อุบลราชธานี สกษ.	45.0	1,345.3	
สมุทรปราการ สกษ.	12.7	873.6	***	***	ชลบุรี	-	947.1	154.1	สูงกว่า	ฝนสะสมสูงสุด	ระนอง	13.1	2,978.8	
ทองผาภูมิ	1.2	913.3	343.7	ต่ำกว่า	เกาะสีชัง	-	594.0	136.8	สูงกว่า	ศูนย์ป้องกันวิกฤตการณ์พายุกรรณาศูนย์ป้องกัน ศูนย์มโนชลา				
สุพรรณบุรี	-	732.2	118.4	สูงกว่า	พิจิตร	38.7	640.0	97.6	ต่ำกว่า					
ลพบุรี	9.2	796.7	150.9	สูงกว่า	อุทัยธานี	11.6	992.8	208.6	สูงกว่า					
อุทลอง สกษ.	8.2	539.7	105.0	สูงกว่า	แหลมฉบัง	-	578.8	116.4	ต่ำกว่า					
สนามบินสุวรรณภูมิ	5.4	559.2	228.1	***	สัตหีบ	ไม่มีฝน	871.0	109.0	สูงกว่า					
สมุทรสงคราม	1.9	706.1	***	***	ระยอง	ไม่มีฝน	1,026.5	132.3	สูงกว่า					
กาญจนบุรี	29.1	689.3	98.3	สูงกว่า	ห้วยโป่ง สกษ.	0.6	828.2	123.1	ต่ำกว่า					
นครปฐม	20.4	624.2	107.1	สูงกว่า	จันทบุรี	-	2,438.0	497.2	สูงกว่า					
กรุงเทพฯ บางนา สกษ.	3.2	1,012.4	190.2	สูงกว่า	พลับ สกษ.	-	2,584.5	520.0	ต่ำกว่า					
กรุงเทพฯ ท่าเรือคลองเตย	2.2	1,026.7	206.6	สูงกว่า	ตราด	-	2,782.7	1,040.4	สูงกว่า					
กรุงเทพฯ เหนือนคร	1.7	1,215.0	219.3	สูงกว่า										
สนามบินดอนเมือง	0.3	-	170.9	ต่ำกว่า										
ปาร์ก	0.9	-	105.3	ต่ำกว่า										
ราชบุรี	-	520.5	170.7	ต่ำกว่า										

สัญลักษณ์ ***ไม่มีข้อมูล - ยังไม่ได้รับรายงาน/ไม่มีข้อมูล/ไม่มีฝน

หมายเหตุ ได้รับรายงานเพิ่มเติมโดยการบันทึกของเจ้าหน้าที่เป็นรายวัน ณ เวลา 07:00 น.

ปริมาณฝนสูงสุดเท่ากับ 76.8 มม. ที่ อ.มาบะดัก จ.พิษณุโลก

เผยภาคยังมีฝนตกชุก เช็กก่อนบิน'โนรู'เข้าญี่ปุ่นแล้ว

รมอตุณิยมิวิทยา พยากรณ์อากาศ ๒๔ ชั่วโมงข้างหน้าว่า ประเทศไทยมีฝนตกชุกหนาแน่น และมีฝนตกหนักบางพื้นที่ บริเวณภาคเหนือ ภาคตะวันออกเฉียงเหนือ ภาคตะวันออก และภาคใต้ฝั่งตะวันตก ขอให้ประชาชนในพื้นที่เสี่ยงภัย ระวังอันตรายจากฝนตกหนักและฝนที่ตกสะสมไว้ด้วย สำหรับทะเลอันดามันและอ่าวไทยตอนบนมีคลื่นสูง ๒-๓ เมตร ชาวเรือควรเดินเรือด้วยความระมัดระวังและเรือเล็กควรงดออกจากฝั่ง อนึ่ง พายุไต้ฝุ่น "โนรู" (NORU) บริเวณตอนใต้ ของประเทศญี่ปุ่นมีแนวโน้มเคลื่อนขึ้นฝั่งทางตอนใต้ของประเทศญี่ปุ่น ในช่วงวันที่ ๖-๗ สิงหาคม ๒๕๖๐ สำหรับผู้ที่ จะเดินทาง ไปบริเวณดังกล่าวควรตรวจสอบสภาพอากาศก่อนออกเดินทางด้วย โดยพายุนี้ไม่มีผลกระทบต่อประเทศไทย พยากรณ์อากาศสำหรับประเทศไทย ตั้งแต่ ๖.๐๐ น.วันนี้ถึง ๖.๐๐ น.วันพรุ่งนี้

ภาคเหนือ มีฝนฟ้าคะนอง ร้อยละ ๗๐ ของพื้นที่ และมีฝนตกหนักบางแห่ง บริเวณจังหวัดเชียงใหม่ เชียงราย ลำพูน ลำปาง พะเยา น่าน แพร่ อุตรดิตถ์ สุโขทัย พิษณุโลก ตาก และกำแพงเพชร อุณหภูมิต่ำสุด ๒๓-๒๕ องศาเซลเซียส อุณหภูมิสูงสุด ๒๙-๓๓ องศาเซลเซียส ลมตะวันตกเฉียงใต้ ความเร็ว ๑๐-๓๐ กม./ชม.

ภาคตะวันออกเฉียงเหนือ มีฝนฟ้าคะนอง ร้อยละ ๗๐ ของพื้นที่ และมีฝนตกหนักบางแห่ง บริเวณจังหวัดมุกดาหาร อำนาจเจริญ กาฬสินธุ์ ยโสธร ร้อยเอ็ด นครราชสีมา สุรินทร์ ศรีสะเกษ และอุบลราชธานี อุณหภูมิต่ำสุด ๒๓-๒๕ องศาเซลเซียส อุณหภูมิสูงสุด ๒๙-๓๒ องศาเซลเซียส ลมตะวันตกเฉียงใต้ ความเร็ว ๑๐-๓๐ กม./ชม.

ภาคกลาง มีฝนฟ้าคะนอง ร้อยละ ๗๐ ของพื้นที่ ส่วนมากบริเวณจังหวัดนครสวรรค์ ลพบุรี สระบุรี ชัยนาท กาญจนบุรี ราชบุรี นครปฐม และพระนครศรีอยุธยา อุณหภูมิต่ำสุด ๒๓-๒๕ องศาเซลเซียส อุณหภูมิสูงสุด ๓๒-๓๓ องศาเซลเซียส ลมตะวันตกเฉียงใต้ ความเร็ว ๑๐-๓๐ กม./ชม.

ภาคตะวันออก มีฝนฟ้าคะนอง ร้อยละ ๔๐ ของพื้นที่ และมีฝนตกหนักบางแห่ง บริเวณจังหวัดชลบุรี ระยอง จันทบุรี และตราด อุณหภูมิต่ำสุด ๒๔-๒๗ องศาเซลเซียส อุณหภูมิสูงสุด ๒๘-๓๒ องศาเซลเซียส ลมตะวันตกเฉียงใต้ ความเร็ว ๒๐-๓๕ กม./ชม. ทะเลมีคลื่นสูงประมาณ ๒ เมตร ส่วนบริเวณที่มีฝนฟ้าคะนองคลื่นสูงมากกว่า ๒ เมตร

ภาคใต้ (ฝั่งตะวันออก) มีเมฆเป็นส่วนมาก กับมีฝนฟ้าคะนอง ร้อยละ ๖๐ ของพื้นที่ ส่วนมากบริเวณจังหวัดเพชรบุรี ประจวบคีรีขันธ์ ชุมพร สุราษฎร์ธานี และนครศรีธรรมราช อุณหภูมิต่ำสุด ๒๓-๒๖ องศาเซลเซียส อุณหภูมิสูงสุด ๓๐-๓๕ องศาเซลเซียส ลมตะวันตกเฉียงใต้ ความเร็ว ๑๕-๓๕ กม./ชม. ทะเลมีคลื่นสูง ๑-๒ เมตร ห่างฝั่งคลื่นสูงประมาณ ๒ เมตร

ภาคใต้ (ฝั่งตะวันตก) มีเมฆเป็นส่วนมาก กับมีฝนฟ้าคะนอง ร้อยละ ๖๐ ของพื้นที่ และมีฝนตกหนักบางแห่ง บริเวณจังหวัดระนอง พังงา และภูเก็ต อุณหภูมิต่ำสุด ๒๒-๒๔ องศาเซลเซียส อุณหภูมิสูงสุด ๒๙-๓๔ องศาเซลเซียส ตั้งแต่จังหวัด กระบี่ขึ้นมา: ลมตะวันตกเฉียงใต้ ความเร็ว ๒๐-๔๐ กม./ชม. ทะเลมีคลื่นสูง ๒-๓ เมตร ส่วนบริเวณที่มีฝนฟ้าคะนองคลื่นสูง มากกว่า ๓ เมตร ตั้งแต่จังหวัดตรังลงไป: ลมตะวันตกเฉียงใต้ ความเร็ว ๑๕-๓๕ กม./ชม. ทะเลมีคลื่นสูง ๑-๒ เมตร บริเวณที่มีฝน ฟ้าคะนองคลื่นสูงประมาณ ๒ เมตร

กรุงเทพมหานครและปริมณฑล มีฝนฟ้าคะนอง ร้อยละ ๗๐ ของพื้นที่ และมีฝนตกหนักบางแห่ง อุณหภูมิต่ำสุด ๒๕-๒๗ องศาเซลเซียส อุณหภูมิสูงสุด ๓๑-๓๔ องศาเซลเซียส ลมตะวันตกเฉียงใต้ ความเร็ว ๑๕-๓๐ กม./ชม.

ฝนถล่มตึกน้ำท่วม๒๐.-คอสะพานขาดเร่งซ่อม

ฝนถล่ม จ.ตาก ทำน้ำท่วม อ.พบพระ ต้องใช้เรือสัญจร ขณะ อ.อุ้มผาง น้ำเซาะคอสะพานขาด ขณะที่ จนท.เร่งซ่อม

ชาวบ้านในหมู่บ้านหมื่นฤทัย ต.พบพระ อ.พบพระ จ.ตาก ต้องใช้เรือหางยาวในการสัญจร เดินทางไปมา ระหว่างหมู่บ้าน เนื่องจากถนนเชื่อมเส้นทางสายต่าง ๆ ถูกน้ำท่วมหลายแห่ง ซึ่งสถานการณ์ที่บ้านหมื่นฤทัย(เส้นทางไปบ้านมอเกอร์ไทย) ต.พบพระ อ.พบพระ จ.ตาก พบไม่สามารถสัญจรได้ โดยเฉพาะที่บริเวณวังปลา บ้านหมื่นฤทัย พบระดับน้ำต้นแม่น้ำเมยสูงล้นตลิ่ง หลังเกิดฝนตกหนัก

ขณะที่ นายประทีป โพธิ์เทียม นายอำเภออุ้มผาง จังหวัดตาก สั่งการให้ปลัดอำเภอหัวหน้าฝ่ายความมั่นคง นำกำลัง อาสาสมัคร(อ.ส.) อุ้มผาง ร่วมกับกองร้อยทหารราบที่ ๑๔๒๓ ฐานปฏิบัติการ ตำรวจตระเวนชายแดน(ตชด.) ที่ ๓๔๗๒ บ้านเลตองคู้ หรือหมู่บ้านกะเหรี่ยงละติถาชีมยยาว ผู้ใหญ่บ้านหมู่ ๙ ตำบลแม่จัน ผู้ช่วยผู้ใหญ่บ้านหมู่ ๑๐ ตำบลแม่จัน และราษฎรในพื้นที่ ทำการปรับปรุงคอสะพานข้ามห้วยแม่ตะล่อ ช่วงเส้นทางบ้านเป็งเคล็ง - มอตาลัว บ้านเลตองคู้ ที่ได้รับความเสียหายจากการถูกระแสน้ำกัดเซาะจนคอสะพานขาด จากที่ฝนตกหนัก เพื่อให้ประชาชนสัญจรไปมาได้ชั่วคราว ทั้งนี้

หากสถานการณ์เข้าสู่ภาวะปกติและสามารถนำเครื่องจักรกล วัสดุอุปกรณ์เข้าพื้นที่ได้ จะได้ดำเนินการซ่อมแซมคอสะพาน ให้มีความคงทนถาวรต่อไป (ไอ เอ็น เอ็น)

เตือน!!! น้ำยมสายเก่าทะลัก คนริมคลองเมม-คลองบางแก้วเก็บของด่วน

เตือนคนพรหมพิราม-บางระกำ-งไกรลาศ และเมืองพิษณุโลกเฝ้าระวังน้ำท่วม ย้ำคนอยู่ใกล้คลองเมม-คลองบางแก้ว เตรียมเก็บของขึ้นที่สูงด่วน ล่าสุดน้ำประตูฯ คลองบางแก้วต่ำกว่าจุดวิกฤตแค่ ๑๗ ซม. ล้นสปิลเวย์แล้ว

นายชำนาญ ชูเที่ยง ผู้อำนวยการโครงการส่งน้ำบำรุงรักษายมน่าน ได้ประกาศแจ้งเตือนภาวะน้ำเอ่อล้นตลิ่งให้นายอำเภอ พรหมพิราม, นอภ.บางระกำ, นอภ.เมืองพิษณุโลก, นอภ.งไกรลาศ จ.สุโขทัย, คณะทำงานบางระกำโมเดล, ผู้นำท้องถิ่น และกลุ่มผู้ใช้น้ำ เกษตรกรเฝ้าระวังภาวะน้ำเอ่อล้นตลิ่งในพื้นที่ตำบลน้ำยม ในเขตสุโขทัย-พิษณุโลก

นายชำนาญระบุว่า สถานการณ์ปัจจุบันมีปริมาณฝนตกชุกในพื้นที่จากอิทธิพลของร่องมรสุมพาดผ่านภาคเหนือตั้งแต่วันที่ ๕ ส.ค. ๖๐ เป็นต้นมา ส่งผลให้ปริมาณน้ำท่าที่อยู่ในลำน้ำสาขา ลำน้ำสายหลักเพิ่มขึ้นต่อเนื่อง ทุกประตูระบายน้ำที่เป็นจุดเฝ้าระวัง โดยเฉพาะด้านท้ายน้ำ ที่ประตูระบายน้ำบางแก้ว ต.บางระกำ อ.บางระกำ จ.พิษณุโลก ระดับน้ำอยู่ในเกณฑ์ “สีส้ม” ต้องแจ้งเตือน ภาวะน้ำเอ่อล้นตลิ่ง (ต่ำกว่าจุดวิกฤต ๑๗ ซม.)

ดังนั้นจึงขอให้แต่ละพื้นที่เตรียมการเฝ้าระวัง และติดตามแจ้งเตือนสถานการณ์ให้ประชาชน-เกษตรกรในพื้นที่รับทราบ หากเป็นบ้านเรือนที่อยู่ใกล้คลองเมม-คลองบางแก้วขอให้เตรียมขนของขึ้นที่สูง และหากเป็นพื้นที่เกษตรที่ยังไม่เก็บเกี่ยวผลผลิต ขอให้เร่งเก็บเกี่ยว เพราะอาจเกิดภาวะน้ำท่วมขังจากปริมาณฝนตกชุก และระบายลงคลองไม่ได้ ทำให้เสียหายได้

ผู้สื่อข่าวรายงานว่า ล่าสุดน้ำจากแม่น้ำยมสายเก่าเพิ่มสูงขึ้นอีกครั้งจนไหลล้นสปิลเวย์ประตูระบายน้ำคลองบางแก้ว ต.บางระกำ อ.บางระกำ จ.พิษณุโลก แล้ว ๑๓ เซนติเมตร ก่อนจะไปบรรจบกับแม่น้ำยมสายหลักที่ อ.บางระกำ (ผู้จัดการ)

สุโขทัยฝนตกต่อเนื่อง-ผู้ว่าฯเตือนน้ำท่วมฉับพลัน

จ.สุโขทัยฝนตกต่อเนื่อง ขณะ ผู้ว่าฯ เตือนจะมีฝนตกหนักถึงหนักมากในหลายพื้นที่จนอาจเกิดน้ำท่วมฉับพลัน สั่งเตรียมพร้อมรับมือ

ที่จ.สุโขทัย เกิดฝนตกลงมาอย่างหนัก ด้าน นายปิติ แก้วสลับสี ผู้ว่าราชการจังหวัดสุโขทัย ได้มีหนังสือแจ้งเตือนประชาชน เนื่องจากบริเวณภาคเหนือตอนล่าง จะมีฝนตกหนักถึงหนักมากในหลายพื้นที่จนอาจเกิดน้ำท่วมฉับพลัน น้ำล้นตลิ่ง น้ำป่าไหลหลาก และดินถล่มได้ ซึ่งขณะนี้จังหวัดสุโขทัยได้มีการเตรียมความพร้อมในการป้องกันและแก้ไขปัญหาดูแลภัย อันเนื่องมาจาก สภาวะแม่น้ำยมล้นตลิ่งและเกิดน้ำท่วมฉับพลัน โดยให้อำเภอในพื้นที่ที่มีแม่น้ำยมไหลผ่าน เฝ้าระวังการเกิดน้ำล้นตลิ่ง อันเนื่องมาจากปริมาณน้ำในแม่น้ำยม ที่คาดว่าจะไหลมาทางจังหวัดแพร่ และแจ้งเตือนประชาชนที่อาศัยอยู่บริเวณดังกล่าว เตรียมขนย้ายทรัพย์สินและสิ่งของต่างๆ รวมถึงสัตว์เลี้ยงไว้ที่สูง ตลอดจนผู้สูงอายุ เด็ก ผู้ป่วยติดเตียง และผู้พิการให้อยู่ในพื้นที่ปลอดภัยไว้ก่อน

ทั้งนี้ จังหวัดสุโขทัยได้ประสานองค์กรปกครองส่วนท้องถิ่นในพื้นที่ให้เตรียมความพร้อมทางด้านบุคลากร วัสดุ อุปกรณ์ และเครื่องจักรกลพร้อมบูรณาการกับหน่วยงานที่เกี่ยวข้องเพื่อเข้าให้การช่วยเหลือประชาชนที่ประสบปัญหาน้ำท่วมขัง ตามบ้านเรือนที่อยู่อาศัยหรือทำการเปิดทางน้ำเพื่อให้ระบายได้สะดวกอย่างเร่งด่วนทันทีที่เกิดเหตุ หากพื้นที่ไหนเกิดสถานการณ์ น้ำท่วมฉับพลันขึ้น สามารถติดต่อได้ที่กองอำนวยการป้องกันและบรรเทาสาธารณภัยจังหวัดสุโขทัย ที่หมายเลขโทรศัพท์ ๐ - ๕๕๖๑ - ๖๒๓๙ (ไอ เอ็น เอ็น)

สกลนครยังอ่วมน้ำท่วมหนัก๓อ.หวั่นฝนใหม่ทำยึดเยื้อ

สถานการณ์น้ำท่วมที่ จ.สกลนคร ยังหนักสุด ๓ อำเภอ ด้าน ผู้ว่าฯ สั่งเร่งระบาย ขณะที่ ปภ. หวั่น ฝนระลอกใหม่ ทำยึดเยื้อ

นายนิวัฒน์ นิธิ์นันทน์ หัวหน้าสำนักงานป้องกันและบรรเทาสาธารณภัย (ปภ.) จังหวัดสกลนคร เปิดเผยกับสำนักข่าว ไอ.เอ็น.เอ็น. ว่า ขณะนี้สถานการณ์น้ำท่วมใน จ.สกลนคร ยังคงเหลือพื้นที่ ๑๑ อำเภอ ที่ยังประสบปัญหาน้ำท่วมขังอยู่ ประกอบด้วย อ.พังโคน, วาริชภูมิ, กุสุมาลย์, วานรนิวาส, คำตากล้า, โพนนาแก้ว, โคกศรีสุพรรณ, อากาศอำนวย, พรรณานิคม, เจริญศิลป์ และ อ.เมืองสกลนคร วัดระดับสูงสุดได้ประมาณ ๗๐ ซม. - ๑ เมตร ส่วนใหญ่เป็นพื้นที่การเกษตร

ขณะที่ เส้นทางสัญจรบางจุด ยังคงมีน้ำท่วมขังเฉลี่ย ๕๐ ซม. โดยมี ๓ อำเภอ ที่ยังได้รับผลกระทบหนักอยู่ คือ อ.โพธาราม, อ.ท่ายาง และ โคกศรีสุพรรณ ซึ่งปัจจุบันพบระดับน้ำท่วมสูง ๖๐ - ๗๐ ซม. เบื้องต้น ทางนายวิทยา จันทร์ฉลอง ผู้ว่าราชการจังหวัดสกลนคร ได้สั่งการให้ทุกหน่วยงานเร่งระดมขุดลอกที่ท่วมขังตามจุดต่างๆ ทิวทั้งจังหวัดออกโดยเร็วที่สุด ซึ่งหากไม่มีฝนตกลงมาเพิ่มเติม คาดว่าภายในเวลา ๑ สัปดาห์ระดับน้ำจะลดลงจนกลับเข้าสู่ภาวะปกติ แต่ทั้งนี้ หลังกรมอุตุนิยมวิทยาได้มีการแจ้งเตือนให้เฝ้าระวังฝนระลอกใหม่ที่อาจจะเกิดขึ้นในระยะนี้ ทำให้ส่วนตัวตนกังวลว่าถ้ามีฝนตกลงมาซ้ำอีก ก็จะทำให้การระบายน้ำเป็นไปได้ลำบากยิ่งขึ้น และอาจจะยังทำให้สถานการณ์แย่ง ซึ่งส่วนนี้ทำให้หลายฝ่าย ต้องประชาสัมพันธ์ให้ชาวบ้านเตรียมความพร้อมรับมือกับปัญหาน้ำท่วมฉับพลันอย่างใกล้ชิด

นอกจากนี้ ยังเชื่อว่าอุทกภัยที่เกิดขึ้นตั้งแต่วันที่ ๒๘ ก.ค. ๖๐ จนถึงขณะนี้ ค่อนข้างถือเป็นบทเรียนสำคัญของชาวบ้าน รวมถึงเจ้าหน้าที่ในด้านการรับมือกับสถานการณ์น้ำท่วม เพราะนับเป็นเหตุรุนแรงที่ไม่เคยเกิดขึ้นใน จ.สกลนคร ในรอบ ๔๐ ปี (ไอ เอ็น เอ็น)

น้ำยังท่วม ๕ อ.ในกาฬสินธุ์พบอยู่ในภาวะทรงตัว

น้ำยังท่วม ๕ อำเภอ ใน จ.กาฬสินธุ์ พบอยู่ในภาวะทรงตัว ต้องการกระสอบทรายใช้ทำพนังกั้นน้ำขึ้น ส่วนสถานการณ์ จะกลับเข้าสู่ภาวะปกติได้เมื่อไหร่ นั้น ส่วนตัวคาดว่าน่าจะเป็นปลายเดือนกันยายน

นายวิชาญ แทนหิน หัวหน้าสำนักงานป้องกันและบรรเทาสาธารณภัยจังหวัดกาฬสินธุ์ เปิดเผยกับสำนักข่าวไอ.เอ็น.เอ็น.ว่า ขณะนี้ จ.กาฬสินธุ์ ยังคงเหลือ พื้นที่ ๕ อำเภอ ที่ยังประสบปัญหาน้ำท่วม เนื่องจากได้รับผลกระทบจากการระบายน้ำ ของเขื่อนลำปาว ประกอบด้วย อ.เมืองกาฬสินธุ์, ยางตลาด, กมลาไสย, ร่องคำ และ หนองชัย หนักสุด ที่ อ.เมือง และ หนองชัย เบื้องต้นพบน้ำยังท่วมขังบ้านเรือนประชาชน และ พื้นที่การเกษตร แบ่งเป็นในเขตชุมชน วัดระดับน้ำสูงประมาณ ๓๐-๕๐ ซม. ขึ้นอยู่กับสภาพภูมิประเทศ และ พื้นที่การเกษตร วัดระดับน้ำสูงสุดที่ ๑.๕ ม. ทั้งนี้ชาวบ้านกว่า ๑๐๐ ครัวเรือน จากเดิมประมาณ ๓๔๔ ครัวเรือน ใน ๕ อำเภอ ดังกล่าวยังคงต้องอพยพมาอยู่ในพื้นที่ที่ทางจังหวัดจัดหาให้

โดยในวันพรุ่งนี้ ทางจังหวัดจะมีการหารือเพิ่มระดับการปล่อยน้ำจากเขื่อนลำปาว ซึ่งก็จะทำให้ปัญหาน้ำท่วม ภายใน ๕ อำเภอ อยู่ในภาวะทรงตัว ชาวบ้านอาจต้องอพยพออกจากบ้านเรือนเพิ่มเติมอีก สลับกันไปในระยะนี้ เนื่องจากอัตราการปล่อยน้ำยังไม่คงที่ ส่วนอีก ๑๓ อำเภอที่เหลือนั้นพบว่า สถานการณ์คลี่คลายจนกลับเข้าสู่ภาวะปกติ โดยภาพรวมได้มีการ ประกาศให้ทั้ง ๑๘ อำเภอ เป็นเขตพื้นที่ประสบภัยพิบัติ(อุทกภัย)แล้ว จากการตรวจสอบพบ มีผู้ประสบภัย ๓๓,๐๐๐ คน และมีพื้นที่การเกษตรอีก ๒๕๐,๐๐๐ ไร่ ได้รับผลกระทบ และพื้นที่ที่สถานการณ์กลับเข้าสู่ภาวะปกติ เจ้าหน้าที่จะเร่งสำรวจจำนวน พื้นที่ที่ได้รับความเสียหายที่แน่ชัด เพื่อหาแนวทางให้ความช่วยเหลือ ตามระเบียบของราชการต่อไป

อย่างไรก็ตาม นายสุวิทย์ คำดี ผู้ว่าราชการจังหวัดกาฬสินธุ์ ได้สั่งการให้เจ้าหน้าที่ทำความเข้าใจกับชาวบ้านถึงความจำเป็น ด้านการปล่อยน้ำ รวมถึงให้แจ้งเตือนประชาชนกรณีที่จะเกิดภาวะน้ำท่วมฉับพลัน พร้อมกับดูแลความเป็นอยู่ของผู้ประสบภัย อย่างเต็มที่ ซึ่งสิ่งที่จังหวัดต้องการที่สุดขณะนี้ คือ กระสอบทราย ที่จะนำมาใช้ในการทำเป็นพนังกั้นน้ำตลอดลำน้ำชี ระยะทาง ๒๒ กม. ส่วนสถานการณ์จะกลับเข้าสู่ภาวะปกติได้เมื่อไหร่ นั้น ส่วนตัวคาดว่าน่าจะเป็นปลายเดือนกันยายน เนื่องจากปัจจุบัน ยังอยู่ในช่วงฤดูฝน (ไอ เอ็น เอ็น)

น้ำเขื่อนลำปาวทะลักยโสธร๑๖ชุมชนจมนบาดาล

น้ำเขื่อนลำปาว กาฬสินธุ์ หลากเข้า จ.ยโสธร ต่อเนื่อง พบ ๑๖ ชุมชนในอ.เมืองท่วมแล้ว สูงสุด ๗๐ ซม.ส่วนใหญ่เป็นพื้นที่ การเกษตร ขณะที่บ้านเรือนประชาชนได้รับผลกระทบบ้างเล็กน้อย

นายชยุต วงศ์วณิช หัวหน้าสำนักงานป้องกันและบรรเทาสาธารณภัยจังหวัดยโสธร เปิดเผยกับสำนักข่าวไอ.เอ็น.เอ็น.ว่า ขณะนี้มวลน้ำจากเขื่อนลำปาว จ.กาฬสินธุ์ ยังคงหลากผ่าน จ.ร้อยเอ็ด เข้ามายัง จ.ยโสธร อย่างต่อเนื่อง เบื้องต้น พบ ๑๖ ชุมชน ในเขตอ.เมืองยโสธร กำลังประสบปัญหามวลน้ำจากลำน้ำชีเอ่อล้นเข้าท่วม วัดระดับสูงสุดประมาณ ๗๐ ซม. ส่วนใหญ่เป็นพื้นที่ การเกษตร ขณะที่บ้านเรือนประชาชนได้รับผลกระทบบ้างเล็กน้อย

ทั้งนี้ ระดับน้ำตามลำน้ำสำคัญต่าง ๆ ยังคงเพิ่มขึ้นเรื่อย ๆ แต่เชื่อว่ามวลน้ำดังกล่าวจะไม่ส่งผลกระทบรุนแรง กับเขตเทศบาลเมืองยโสธร ซึ่งเป็นเขตเศรษฐกิจ เนื่องจากเจ้าหน้าที่ได้เตรียมความพร้อมนำกระสอบทรายมาวาง พร้อมกับหาแนวทางป้องกันไว้ทุกด้านแล้ว (ไอ เอ็น เอ็น)

มหาสารคามน้ำยังขังลุ่มต่ำ-กรมชลฯจัดเครื่องสูบน้ำช่วย

น้ำท่วมขังพื้นที่ลุ่มต่ำมหาสารคาม สำนักงานชลประทานที่ ๖ เร่งระดมเครื่องจักร เครื่องมือ สูบน้ำช่วยเหลือรวมถึงได้สั่งการให้เจ้าหน้าที่ติดตามสถานการณ์อย่างใกล้ชิดตลอด ๒๔ ชั่วโมง

จากอิทธิพลของพายุเชนกา ส่งผลให้เกิดฝนตกหนักและทำให้น้ำท่วมขังในพื้นที่ลุ่มต่ำของจังหวัดมหาสารคาม นายปรีชา จานทอง ผู้อำนวยการสำนักงานชลประทานที่ ๖ นายอดุลย์ จุมพิต ผู้อำนวยการส่วนเครื่องจักรกล สำนักงานชลประทานที่ ๖ ได้สั่งการให้ฝ่ายปฏิบัติการสูบน้ำ ส่วนเครื่องจักรกล สำนักงานชลประทานที่ ๖ ระดมเครื่องสูบน้ำช่วยสูบน้ำท่วมขังจังหวัดมหาสารคาม โดยได้ติดตั้งเครื่องสูบน้ำช่วยสูบน้ำในพื้นที่ ดังนี้

๑.โรงเรียนบ้านโนนคัคคูกอก ตำบลยางน้อย อำเภอโกสุมพิสัย จังหวัดมหาสารคาม เครื่องสูบน้ำ ๘ นิ้ว ๑ เครื่อง ๒.บ้านขีบ้านดอนเงิน ตำบลยางน้อย อำเภอโกสุมพิสัย จังหวัดมหาสารคาม เครื่องสูบน้ำขนาด ๘ นิ้ว ๒ เครื่อง

๓.บ้านโนนคัคคั่ว ตำบลแห่ใต้ อำเภอโกสุมพิสัย จังหวัดมหาสารคาม เครื่องสูบน้ำขนาด ๘ นิ้ว ๒ เครื่อง เพื่อเร่งระบายน้ำที่ท่วมขัง หากไม่มีปริมาณน้ำมาเพิ่มเติมคาดว่าจะเข้าสู่ภาวะปกติในเร็ววันนี้ รวมถึงได้สั่งการให้เจ้าหน้าที่ติดตามสถานการณ์อย่างใกล้ชิดตลอด ๒๔ ชั่วโมงและประสานหน่วยงานที่เกี่ยวข้อง เข้าพื้นที่เพื่อวางแผนแก้ไขปัญหาในพื้นที่อย่างเร่งด่วนแล้ว (ไอ เอ็น เอ็น)

ร้อยเอ็ดยังอ่วมประกาศภัยพิบัติยกจังหวัด ๒๐อำเภอ

ร้อยเอ็ดยังอ่วม! ประกาศภัยพิบัติยกจังหวัด ๒๐ อำเภอ ประชาชนกระทบ ๗๑,๔๖๙ ครัวเรือน นาข้าว จมกว่า ๖ แสนไร่ เจ้าหน้าที่ดูแลผู้ประสบอุทกภัยอย่างเต็มที่โดยเฉพาะ เด็ก ผู้ป่วย และ ผู้สูงอายุ

นายสรวิทย์ पालวัฒน์ หัวหน้าสำนักงานป้องกันและบรรเทาสาธารณภัยจังหวัดร้อยเอ็ด เปิดเผยกับสำนักข่าวไอ.เอ็น.เอ็น. ว่า ขณะนี้ ระดับน้ำในแม่น้ำชี แม่น้ำยัง และลำน้ำเสียว ยังคงสูง ส่งผลเกิดน้ำท่วมขังและน้ำไหลหลากเป็นบริเวณกว้าง และในพื้นที่ยังคงมีฝนตกอยู่บ้าง แม้ไม่หนักมากนัก และขณะนี้ จ.ร้อยเอ็ด ได้ประกาศเขตการให้ความช่วยเหลือผู้ประสบภัยพิบัติกรณีฉุกเฉินในบางพื้นที่ของ ๒๐ อำเภอ ซึ่งครอบคลุมทั้งจังหวัด ๑๕๙ ตำบล ๑๗๖๖ หมู่บ้าน ประชาชนได้ผลกระทบ ๗๑,๔๖๙ ครัวเรือน พื้นที่การเกษตรที่คาดว่าจะเสียหาย ส่วนใหญ่เป็นนาข้าว จำนวน ๖๑๒,๐๓๓ ไร่ มีการตั้งศูนย์พักพิงชั่วคราวแล้ว ๘ แห่ง มีถนนที่เสียหายไม่สามารถเปิดให้บริการได้ ๗ สาย ส่วนพื้นที่หนักที่สุดคือใน อ.เสลภูมิ ทั้งนี้ตามปกติแล้ว จ.ร้อยเอ็ด จะไม่ค่อยประสบปัญหาเรื่องน้ำท่วมเท่าไรนัก แต่ครั้งนี้พายุเชนกา ทำให้เกิดฝนตกหนักมาก กระจายหลายพื้นที่ และร้อยเอ็ดก็เป็นเส้นทางผ่านของน้ำหลายสายจึงได้รับผลกระทบอย่างหลีกเลี่ยงไม่ได้

อย่างไรก็ตาม ทางนายสฤณี วิชชุรี ผู้ว่าราชการจังหวัดร้อยเอ็ด ลงพื้นที่ตรวจสถานการณ์น้ำท่วมทุกวัน และได้กำชับให้เจ้าหน้าที่ดูแลผู้ประสบอุทกภัยอย่างเต็มที่โดยเฉพาะ เด็ก ผู้ป่วย และ ผู้สูงอายุ (ไอ เอ็น เอ็น)

ยังทุกข์หนัก “ชาวบ้านกระเบื้อง” รอยต่อโคราช-บุรีรัมย์ ถูกตัดขาด น้ำท่วมสูงต้องใช้เรือสัญจร

ชาวบ้านกระเบื้องนอก อ.เมืองยาง จ.นครราชสีมา ถูกตัดขาดน้ำยังท่วมสูง ไร่นาจมกว่า ๓-๔ เมตร ต้องใช้เรือสัญจรซื้อสิ่งของและเด็กมาเรียนหนังสือที่ อ.พุทไธสง จ.บุรีรัมย์ นานร่วม ๑ สัปดาห์แล้ว วันนี้

ทุกข์หนัก ชาวบ้านกระเบื้องนอก อ.เมืองยาง โคราช ถูกตัดขาดน้ำยังท่วมสูง ไร่นาจมกว่า ๓-๔ เมตร ต้องใช้เรือสัญจรมาซื้อสิ่งของและเด็กมาเรียนหนังสือที่ อ.พุทไธสง บุรีรัมย์ นานร่วม ๑ สัปดาห์แล้ว หลังต้องตัดถนนเชื่อมต่อ ๒ จังหวัดโคราช-บุรีรัมย์ เร่งเปิดช่องทางระบายมวลน้ำเหนือก้อนใหญ่กว่า ๑๓๐ ล้าน ลบ.ม.ลงสู่ลำน้ำมูล

ผู้สื่อข่าวรายงานว่า กรณีมวลน้ำเหนือมหาศาลที่ไหลมาจากหลายอำเภอของ จ.นครราชสีมา มารวมกับน้ำลำสะเท็ดเอ่อท่วมขังไร่นา บ้านเรือนราษฎรในพื้นที่ อ.เมืองยาง จ.นครราชสีมา และ อ.พุทไธสง จ.บุรีรัมย์ ทำให้ทางสำนักงานชลประทานที่ ๘ นครราชสีมา ร่วมกับหลายหน่วยงานในจังหวัดบุรีรัมย์ ต้องใช้รถแบ็กโฮขุดเจาะตัดถนนเชื่อมต่อ ๒ จังหวัด ระหว่างบ้านกระเบื้องนอก อ.เมืองยาง จ.นครราชสีมา กับบ้านบุงเบา อ.พุทไธสง จ.บุรีรัมย์ ลึก ๑.๕๐ เมตร ยาว ๓๐ เมตร เพื่อเปิดช่องทางระบายมวลน้ำที่มีปริมาณมากกว่า ๑๓๐ ล้านลูกบาศก์เมตร ให้ไหลลงสู่ลำน้ำมูลมาตั้งแต่วันที่ ๑ ส.ค.ที่ผ่านมา

จากผลกระทบดังกล่าวทำให้ชาวบ้านกระเบื้องนอก อ.เมืองยาง จ.นครราชสีมา ถูกตัดขาดไม่สามารถใช้รถสัญจรผ่านไปมายัง อ.พุทไธสง จ.บุรีรัมย์ ได้ ทั้งเด็กและผู้ใหญ่ต้องอาศัยการสัญจรทางเรือแทนมาเป็นเวลาเกือบ ๑ สัปดาห์เพราะระดับน้ำยังคงท่วมสูง โดยเฉพาะไร่นาถูกน้ำท่วมสูง ๓-๔ เมตร ขณะที่มวลน้ำก็ยังไหลลงน้ำมูลอย่างต่อเนื่อง จนกว่าน้ำจะลดลงเป็นปกติ

โดยทาง อบต.กระเบื้องนอก อ.เมืองยาง ได้จัดเรือท้องแบน จำนวน ๒ ลำ พร้อมเจ้าหน้าที่ร่วมกับทหารมาคอยอำนวยความสะดวกแก่พี่น้องประชาชนในการสัญจรทางเรือ ตั้งแต่เวลา ๐๗.๐๐-๑๘.๐๐ น. ทุกวัน ซึ่งชาวบ้านส่วนใหญ่จะมารับจ่ายซื้อสินค้าในตัว อ.พุทไธสง ส่วนเด็กจะมาเรียนที่ อ.พุทไธสง ทำให้การใช้ชีวิตในช่วงนี้ค่อนข้างลำบากจากน้ำท่วม (ผู้จัดการ)

อุบลลุยผันน้ำล้นโขง มวลน้ำทะลักเริ่มเข้ามาในพื้นที่แล้ว ทำให้หลายพื้นที่ได้รับผลกระทบ

มวลน้ำจากเขื่อนลำปาว ทะลักเข้าเมืองอุบลราชธานี กระทบไปเกือบครึ่งพันคน พร้อมเร่งติดตั้งเครื่องผลักดันน้ำโขง นายสมชัย คล้ายทับทิม นายอำเภอเมืองจังหวัดอุบลราชธานี เปิดเผยสำนักข่าว ไอ.เอ็น.เอ็น. ถึงสถานการณ์น้ำท่วม ว่าขณะนี้มวลน้ำจากเขื่อนลำปาว จ.กาฬสินธุ์ และเขื่อนราษีไศล จ.ศรีสะเกษ เริ่มเข้ามาในพื้นที่แล้ว ทำให้หลายพื้นที่ได้รับผลกระทบ ในเขตพื้นที่ลุ่มติดแม่น้ำ โดยเฉพาะเขตเทศบาลนครอุบลราชธานี และเทศบาลเมืองแจระแม รวมแล้วมีประชาชนได้รับผลกระทบ ประมาณ กว่า ๑๐๐ ครัวเรือน ประมาณ ๔๐๐ คน ส่วนพื้นที่ทางการเกษตร โดยเฉพาะนาข้าว ได้รับผลกระทบแล้วเกือบ ๑ หมื่นไร่

โดยทาง นายสมศักดิ์ จังตระกุล ผู้ว่าราชการจังหวัดอุบลราชธานี ได้ขอสนับสนุนเครื่องผลักดันน้ำ เพื่อเร่งระบายลงสู่แม่น้ำโขงให้เร็วที่สุด โดยในวันนี้ (๖ ส.ค.) ทางกรมชลประทาน ได้เตรียมติดตั้งเครื่องผลักดันน้ำ ๒๒ เครื่อง บริเวณสะพานเสรีประชาธิปไตยในเขตเทศบาลนครอุบลราชธานี เพื่อเร่งระบายน้ำในแม่น้ำมูลลงสู่แม่น้ำโขง ซึ่งตอนนี้มีระดับน้ำอยู่ในเกณฑ์เฝ้าระวัง โดยบริเวณนี้จะเป็นจุดรวมน้ำที่ไหลมาจากตอนบน อาทิ ลำปาว ลำน้ำยัง แม่น้ำชี ก่อนที่น้ำจะไหลลงสู่แม่น้ำโขงที่ อ.โขงเจียม จ.อุบลราชธานี ต่อไป

ทั้งนี้ มีรายงานว่า ชาวบ้านในพื้นที่เทศบาลนครอุบลราชธานี อพยพและขนย้ายสิ่งของขึ้นมาที่จุดอพยพผู้ประสบภัยน้ำท่วมแล้วกว่า ๕ ชุมชน รวม ๑๑๕ ครัวเรือน ได้แก่ ชุมชนห้วยม่วง จำนวน ๔๐ ครัวเรือน ชุมชนวัดสว่าง (หลังเรือนจำ) จำนวน ๑๕ ครัวเรือน ชุมชนวัดบูรพา๑ (บ่อบำบัด) จำนวน ๒๐ ครัวเรือน ชุมชนวัดบูรพา๒ (หลังวัดศรีประดู่) จำนวน ๑๐ ครัวเรือน และชุมชนบ้านทัพไทย จำนวน ๓๐ ครัวเรือน (ไอ เอ็น เอ็น)

อุตุยาระดับน้ำบางบาลลดลง-เริ่มเก็บเกี่ยวข้าว

ชาวบางบาล จ.พระนครศรีอยุธยา เผย ระดับน้ำลดลงบ้างแล้ว ขณะที่เริ่มมีการเก็บเกี่ยวข้าวกันในหลายพื้นที่ ซึ่งได้รับการแจ้งเตือนทำให้เตรียมรับมือได้ทัน

นายพินิจ อุตตะสาร อายุ ๘๕ ปี ประชาชนพื้นที่ ม.๖ หมู่บ้านกุ่ม อ.บางบาล ที่มีบ้านเรือนอยู่ริมแม่น้ำเจ้าพระยาระบุว่า วันนี้ ระดับน้ำลดลงบ้างแล้ว ซึ่งตนเองอยู่ในพื้นที่นี้มานานแล้วและพบเจอกับปัญหาน้ำท่วมซ้ำซากเป็นประจำทุกปี แต่ก็มีเตรียมความพร้อมรับมือกับวิถีชีวิตริมแม่น้ำ ประกอบกับทางราชการได้มีการประกาศแจ้งเตือนทุกครั้งที่จะระดับน้ำจะขึ้นหรือลดลง เพื่อให้ประชาชนริมฝั่งแม่น้ำได้เตรียมตัวรับมือได้ทัน

ขณะที่ชาวบ้านในพื้นที่อำเภอบางบาลจังหวัดพระนครศรีอยุธยา วันนี้เริ่มมีการเก็บเกี่ยว ข้าวกันในหลายพื้นที่แล้ว หลังจากข้าวออกรวงสุกเต็มที่และเกรงว่า หากไม่รีบเก็บเกี่ยวในตอนนี้ พายุฝนอาจท่วมพื้นที่นาข้าวได้รับความเสียหาย นอกจากนี้ทางชลประทานจังหวัดยังมีการติดตั้งเครื่องสูบน้ำทำการสูบน้ำออกจากพื้นที่นาข้าว ให้กับชาวบ้านตามที่ได้มีการร้องขอไว้แล้วก่อนหน้านี้ (ไอ เอ็น เอ็น)

น้ำจากกระบี๋หลากท่วมที่ลุ่มต่ำสุราษฎร์-เตือน๓๐.เสี่ยง

มวลน้ำจากกระบี๋ หลากผ่านคลองอี่ปุ่นท่วมที่ลุ่มต่ำใน อ.พระแสง สุราษฎร์ฯ คลี่คลาย เตือน ปชช. ๓ อำเภอเสี่ยงเฝ้าระวังสถานการณ์ต่อเนื่องตลอดช่วงฤดูฝนนี้

นายจันทน์ วงศ์สวัสดิ์ หัวหน้าสำนักงานป้องกันและบรรเทาสาธารณภัยจังหวัดสุราษฎร์ธานี เปิดเผยกับสำนักข่าว ไอ.เอ็น.เอ็น. ว่า หลังช่วงสัปดาห์ที่ผ่านมาเกิดฝนตกหนักต่อเนื่องในจ.กระบี่ ส่งผลให้มวลน้ำจากจ.กระบี่ไหลผ่านคลองอี่ปุ่นผ่านจ.สุราษฎร์ธานี ในปริมาณมาก จนเอ่อล้นตลิ่งเข้าท่วมพื้นที่ลุ่มของอ.พระแสง วัดระดับน้ำได้ประมาณ ๓๐ - ๕๐ ซม.

ล่าสุดพบสถานการณ์มีแนวโน้มดีขึ้น โดยน้ำเริ่มลดระดับลง คาดว่าหากไม่มีฝนตกเพิ่มเติม ภายในวันนี้ ระดับน้ำที่ท่วมขังอยู่จะคลี่คลายจนกลับเข้าสู่ภาวะปกติ ส่วนปริมาณน้ำในแม่น้ำตาปี ปัจจุบันยังไม่มีอะไรน่าเป็นกังวล ทั้งนี้หลังเกิดฝนตกต่อเนื่องทำให้เจ้าหน้าที่ต้องติดตามปริมาณน้ำอย่างใกล้ชิด เบื้องต้น จึงขอแจ้งประชาสัมพันธ์ให้ชาวบ้านในพื้นที่ ๓ อำเภอ ประกอบด้วย อ.พนม, พระแสง และ ชัยบุรี เฝ้าระวังสถานการณ์ต่อเนื่องตลอดช่วงฤดูฝนนี้ (ไอ เอ็น เอ็น)

ปลัดฯ พังงาสำรวจความเสียหายหลังเกิดน้ำป่า

ปลัดจังหวัดพังงา เร่งสำรวจความเสียหายหลังเกิดน้ำป่าไหลหลากทำถนนพัง ๓ จุดเจ้าหน้าที่แขวงทางหลวงภูเก็ต เร่งซ่อมแซม พร้อมให้รถใช้เส้นทางเบี่ยง

นายมานิต เพียรทอง ปลัดจังหวัดพังงา ออกตรวจสอบความเสียหายและดูความคืบหน้าการซ่อมแซมพื้นที่ที่ประสบภัยพิบัติ จากเหตุน้ำป่าไหลหลากทำให้ถนนในพื้นที่ถูกตัดขาด จุดแรกบริเวณรอยต่อ หมู่ ๑ และ หมู่ ๔ ต.ทุ่งคาโงก อ.เมืองพังงา พบว่า น้ำป่าไหลหลากกัดเซาะดินบริเวณท่อน้ำ บนถนนเพชรเกษม สาย ทุ่งคาโงก – นบปรัง อ.เมืองพังงา เจ้าหน้าที่แขวงทางหลวงภูเก็ต เร่งซ่อมแซม พร้อมให้รถใช้เส้นทางเบี่ยง จุดต่อมาบริเวณเขาสก ถนนเพชรเกษมสาย กะปง-สุราษฎร์ธานี ถูกน้ำป่าไหลหลาก ตัดขาด บริเวณ หมู่ ๒ ต.รมณีย์ อ.กะปง ทำให้รถไม่สามารถสัญจรไปมาได้ ทางเจ้าหน้าที่เร่งสร้างทางเบี่ยงชั่วคราว

ล่าสุดรถสามารถวิ่งไปมาได้เพียงช่องจราจรเดียว โดยมีเจ้าหน้าที่แขวงทางพังงา อ.ส. ชรบ. เฝ้าให้ความสะดวก ทั้งกลางวันและกลางคืน ส่วนจุดสุดท้ายเป็นถนนทางเข้าหมู่บ้าน หมู่ ๔ บ้านทุ่งละออง ต.บางวัน อ.คุระบุรี ถนนทางเข้าหมู่บ้าน ถูกตัดขาดทำให้ประชาชนภายในหมู่บ้านไม่สามารถสัญจรไปมาได้ ทาง กรมป้องกันบรรเทาสาธารณภัย ได้นำ สะพานแบริ่ง ความยาว ๒๑ เมตร กว้าง ๖ เมตร เข้าติดตั้งให้ความช่วยเหลือ ล่าสุดรถทุกชนิดสามารถสัญจรไปมาได้แล้ว

ด้านนายมานิต กล่าวว่า จากการตรวจสอบจุดที่น้ำป่าไหลหลาก พบว่ามี ถนนขาด ๓ แห่ง ทางจังหวัดได้ประสานหน่วยงานที่เกี่ยวข้องเข้าดำเนินการทั้งหมดแล้ว นอกจากนี้ยังพบว่ามีน้ำป่าไหลหลากเข้าท่วมพื้นที่การเกษตร ซึ่งจะให้ทางเกษตรเข้าสำรวจ ความเสียหาย โดยทางจังหวัดพังงาได้ประกาศเป็นพื้นที่ประสบภัยน้ำป่าไหลหลากแล้วเพื่อดำเนินการตามขั้นตอนในการช่วยเหลือ ผู้ประสบภัยต่อไป (ไอ เอ็น เอ็น)

น้ำท่วมกระบี่คลี่คลายพบ ๔ อ.รับผลกระทบ

น้ำท่วมกระบี่คลี่คลาย พบ ๔ อำเภอได้รับผลกระทบ เร่งสำรวจพื้นที่ที่ได้รับผลกระทบและ พื้นที่การเกษตรที่ได้รับ ความเสียหายเสร็จ ก็จะมีการให้ความช่วยเหลือตามระเบียบของราชการต่อไป

นายไพศาล ขุนศรี หัวหน้าสำนักงานป้องกันและบรรเทาสาธารณภัยจังหวัดกระบี่ เปิดเผยกับสำนักข่าวไอ.เอ็น.เอ็น. ว่า หลังเกิดฝนตกต่อเนื่องใน จ.กระบี่ ส่งผลให้เกิดน้ำท่วมท่วมฉับพลันในพื้นที่ ๔ อำเภอ จาก ๘ อำเภอ ประกอบด้วย ๑.อ.เหนือคลอง ๗ ตำบล พบ บ้านเรือนได้รับความเสียหาย ๕๓ หลัง ถนนชำรุด ๒๔ สาย สะพานชำรุดอีก ๑ แห่ง ๒.อ.คลองท่อม ๓ ตำบล ๓.อ. ปลายพระยา ๔ ตำบล และ ๔.อ.เขาพนม ๖ ตำบล ทั้ง ๓ อำเภอดังกล่าว พบบ้านเรือนประชาชน พื้นที่การเกษตร และ สิ่ง สาธารณะประโยชน์ได้รับความเสียหาย ซึ่งขณะนี้อยู่ระหว่างการสำรวจจำนวนที่แน่ชัด อย่างไรก็ตาม จากการตรวจสอบล่าสุดพบ สถานการณ์ของทุกจุดกลับเข้าสู่ภาวะปกติแล้ว คงเหลือจุดลุ่มต่ำบางแห่งที่ยังมีน้ำท่วมขัง ส่วนใหญ่เป็นพื้นที่ริมแม่น้ำ ไม่มีพื้นที่ การเกษตรหรือบ้านเรือนประชาชน โดยเบื้องต้น หน่วยงานที่เกี่ยวข้องได้เข้าไปให้ความช่วยเหลือ มอบถุงยังชีพเป็นการบรรเทา ความเดือดร้อน และพื้นที่ที่สำรวจจำนวนบ้านเรือน และ พื้นที่การเกษตรที่ได้รับความเสียหายเสร็จ ก็จะมีการให้ความช่วยเหลือ ตามระเบียบของราชการต่อไป (ไอ เอ็น เอ็น)

กองทัพไทยส่งชุดเคลื่อนที่เร็ว ช่วยคนอุบลฯถูกน้ำท่วม

กองบัญชาการกองทัพไทย ส่งรถผลิตน้ำประปา พร้อมชุดเคลื่อนที่เร็ว ช่วยเหลืออพยพ ขนย้ายสิ่งของช่วย ปชช.ถูกน้ำท่วม ที่ อ.วารินชำราบ จ.อุบลฯ

กองบัญชาการกองทัพไทย โดย สำนักงานพัฒนาภาค ๕ หน่วยบัญชาการทหารพัฒนา จัดเจ้าหน้าที่ชุดบรรเทาสาธารณภัย เคลื่อนที่เร็ว พร้อมยุทโธปกรณ์ เข้าให้การช่วยเหลืออพยพ ขนย้ายสิ่งของ บ้านเรือน ประชาชนที่ประสบอุทกภัย และแจกน้ำดื่ม ให้แก่ประชาชนในพื้นที่ ชุมชนเกตแก้ว ชุมชนหาดสวนยา ชุมชนหาดสวนสุข ชุมชนบ้านท่าบั้งมั่ง อ.วารินชำราบ จ.อุบลราชธานี นอกจากนี้ ยังได้จัดรถผลิตน้ำประปาสนามเคลื่อนที่ จำนวน ๑ คัน และ รถยนต์บรรทุกขนาดเล็ก จำนวน ๑ คัน ให้การสนับสนุน ผลิตน้ำดื่ม เพื่อนำไปช่วยเหลือผู้ประสบอุทกภัย ในเขตเทศบาลเมืองวารินชำราบ จ.อุบลราชธานีด้วย

วันเดียวกัน มทบ.๒๒ โดย ร.ท.อานุภาพ ศรีลาชัย ร่วมกับ กรมป้องกันภัย จ.อุบลราชธานี นำกำลังช่วยเหลือประชาชน ที่ประสบอุทกภัยในพื้นที่ชุมชนเกตแก้ว ชุมชนท่ากอไผ่ และ ชุมชนท่าบั้งมั่ง ต.วารินชำราบ อ.วารินชำราบ จ.อุบลฯ โดยได้ทำการ ขนของช่วยเหลือราษฎร ๓ คริวเรือน ใช้รถบรรทุก ๖ ล้อ จำนวน ๒ คัน ขนสิ่งของออกจากที่น้ำท่วมมาไว้บริเวณ ที่พักพิงชั่วคราว ข้างสำนักงานที่ดิน อ.วารินชำราบ (เดลินิวส์)