



รายงานสถานการณ์น้ำ ศูนย์ป้องกันวิกฤติน้ำ กรมทรัพยากรน้ำ วันที่ ๒๑ มิถุนายน ๒๕๖๐

สภาวะอากาศ ประเทศไทยตอนบนมีฝนใกล้เคียงกับเมื่อวาน และมีฝนตกหนักบางแห่งในบริเวณภาคตะวันออกเฉียงเหนือ ส่วนทะเลอันดามันจะมีคลื่นสูง ๑-๒ เมตร



สถานการณ์น้ำ

กรมอุตุฯ กรมอุตุนิยมวิทยา เผยทั่วไทยกลับมา มีฝนเพิ่ม เดือนภาคอีสานมีสิทธิ์ตกหนัก

สถานการณ์น้ำต่างประเทศ

การช่วยเหลือ

สถานการณ์น้ำ

ระดับน้ำในแม่น้ำโขง : สรุปสถานการณ์น้ำประจำวัน : ศูนย์ประมวลวิเคราะห์สถานการณ์น้ำ กรมชลประทานระดับน้ำแม่น้ำโขง ณ วันที่ ๑๙ มิถุนายน ๒๕๖๐ ที่สถานีเชียงแสน เชียงคาน หนองคาย นครพนม มุกดาหาร และโขงเจียม วัดได้ ๒.๙๘ ๖.๙๕ ๔.๒๔ ๔.๔๗ ๔.๔๙ และ ๕.๖๕ เมตร ตามลำดับ เปรียบเทียบกับตลิ่ง มีค่าเท่ากับ -๙.๘๒ -๙.๘๕ -๗.๙๖ -๘.๐๓ -๗.๕๑ และ -๘.๘๕ เมตร ตามลำดับ แนวโน้มระดับน้ำท่า สถานีเชียงแสน สถานีเชียงคาน สถานีหนองคาย สถานีมุกดาหาร สถานีนครพนม สถานีอุบลราชธานี มีแนวโน้มระดับน้ำลดลง
ระดับน้ำและคุณภาพน้ำของกลุ่มน้ำสงขลา กลุ่มน้ำทะเลสาบสงขลา ปัจจุบันสถานการณ์น้ำในลำน้ำโดยทั่วไปยังคงอยู่ในภาวะปกติ (ระดับน้ำต่ำกว่า

ระดับตลิ่งต่ำสุด) ระดับน้ำในลำน้ำส่วนใหญ่มีแนวโน้มลดลง(๑๕ มิ.ย.- ๑๙ มิ.ย.๒๕๖๐ ที่มา กรมชลประทาน) สถานีคลองลำ อ.ศรีนครินทร์ จ.พัทลุง สถานีคลองนุ้ย อ.เมือง จ.พัทลุง สถานีคลองหระ อ.หาดใหญ่ จ.สงขลา สถานีคลองอู่ตะเภา อ.หาดใหญ่ จ.สงขลา สถานีคลองอู่ตะเภา อ.คลองหอยโข่ง จ.สงขลา สถานีคลองอู่ตะเภา อ.สะเดา จ.สงขลา วัดปริมาณน้ำได้ ๖.๖๐ * ๐.๘๕ ๑๑.๓๘ ๒๒.๘๐ และ ๖.๗๐ ลบม./วินาที

สถานีตรวจวัดระดับน้ำ (CCTV) ณ วันที่ ๒๐ มิถุนายน ๒๕๖๐ การตรวจวัดระดับน้ำจากกล้อง (CCTV) ระดับน้ำส่วนใหญ่อยู่ในเกณฑ์ปกติ .

จังหวัด	สถานที่ตั้งกล้อง	แม่น้ำ/ลุ่มน้ำ	วิกฤติ	วิกฤติ	ระดับน้ำ (ม.รทก.)			สถานการณ์	หมายเหตุ
			น้ำแล้ง	น้ำท่วม	พ.ศ.2560	พ.ศ.2560	พ.ศ.2560		
			ระดับ	ระดับ	18 มิ.ย.	19 มิ.ย.	20 มิ.ย.		
			น้อยกว่า	มากกว่า					
จ.เชียงใหม่	ร.ร.เชียงใหม่คริสเตียน อ.เมือง	ปิง	-	-	N/A	N/A	N/A	น้ำปกติ	↔
จ.นครสวรรค์	บ้านหาดเสลา อ.แก่งเสี้ยว	ปิง	-	-	28.17	27.97	27.97	น้ำปกติ	↔
จ.แพร่	สะพานมหาโพธิ์ อ.เมือง	ยม	143.87	151.33	N/A	N/A	N/A	น้ำปกติ	↔
จ.สุโขทัย	สะพานศรีสังขานาลัย อ.ศรีสังขานาลัย	ยม	60.14	71.78	61.30	61.25	61.20	น้ำปกติ	↓
จ.สุโขทัย	สะพานพระแม่ย่า อ.เมือง	ยม	42.48	48.59	44.60	44.50	44.40	น้ำปกติ	↓
จ.พิจิตร	สะพานโพทะเล อ.โพทะเล	ยม	22.58	30.63	28.40	28.25	28.10	น้ำปกติ	↓
จ.อุตรดิตถ์	สะพานท่าเสา อ.เมือง	น่าน	49.22	56.91	53.60	53.65	53.80	น้ำปกติ	↑
จ.พิษณุโลก	สะพานสุพรรณกัลยา อ.เมือง	น่าน	33.98	44.52	35.20	35.20	35.20	น้ำปกติ	↔
จ.เชียงใหม่	สถานีหัวฝาย อ.แม่สาย	แม่สาย/โขง	395.79	396.50	N/A	N/A	N/A	น้ำปกติ	↔
จ.หนองคาย	สูง.ส่วนอุทกหนองคาย อ.เมือง	โขง	157.85	166.70	N/A	N/A	N/A	น้ำปกติ	↔
จ.นครพนม	นครพนม อ.เมือง	โขง	135.21	144.28	137.08	137.13	137.13	น้ำปกติ	↔
จ.นครพนม	เทศบาล ต.นาแก อ.นาแก	หัวน้ำคำ/โขงอีสาน	139.05	142.42	141.28	141.63	141.98	น้ำปกติ	↑
จ.บุรีรัมย์	สตึก อ.สตึก	มูล	123.13	128.76	N/A	N/A	N/A	น้ำปกติ	↔
จ.สิงห์บุรี	เชิงสะพานสิงห์บุรี อ.เมือง	เจ้าพระยา	3.45	11.50	6.70	6.55	6.25	น้ำปกติ	↓
จ.อ่างทอง	บ้านยางมณี อ.โพธิ์ทอง	เจ้าพระยา	-	9.11	N/A	N/A	N/A	น้ำปกติ	↔
จ.ลพบุรี	บ้านบางปี อ.เมือง	เจ้าพระยา	-	10.75	N/A	N/A	N/A	น้ำปกติ	↔
จ.พระนครศรีอยุธยา	บ้านป้อม อ.พระนครศรีอยุธยา	เจ้าพระยา	-	-	1.40	1.30	1.15	น้ำปกติ	↓
จ.กรุงเทพฯ	สะพานพุทธ เขตธนบุรี	เจ้าพระยา	-	1.70	N/A	N/A	N/A	น้ำปกติ	↔
จ.พระนครศรีอยุธยา	อ.เสนา	น้อย/เจ้าพระยา	2.00	5.00	2.10	2.10	1.95	น้ำปกติ	↓
จ.อุทัยธานี	อุทัยธานีใหม่ อ.เมือง	เจ้าพระยา	-	-	16.70	16.70	16.70	น้ำปกติ	↔
จ.สมุทรสาคร	สะพานข้ามแม่น้ำท่าจีน3 อ.เมือง	ท่าจีน	-5.11	0.57	-0.74	-1.04	-1.04	น้ำปกติ	↔
จ.นครพนม	สะพานหลวงพ่อบึง อ.นครไชยศรี	ท่าจีน	-3.16	2.21	0.86	0.81	0.66	น้ำปกติ	↓
จ.นครปฐม	สะพานข้ามแม่น้ำท่าจีน ทางหลวง346 อ.บางเลน	ท่าจีน	-4.57	0.21	-0.64	-0.64	-0.84	น้ำปกติ	↓
จ.สุพรรณบุรี	สะพานวัดพระรูป อ.เมือง	ท่าจีน	-1.26	2.75	1.25	0.64	1.10	น้ำปกติ	↑
จ.สุพรรณบุรี	สะพานข้ามแม่น้ำท่าจีน อ.สามชุก	ท่าจีน	1.55	5.18	4.26	4.21	4.16	น้ำปกติ	↓
จ.ชัยนาท	สะพานสามง่ามท่าโบสถ์ อ.หันคา	ท่าจีน	10.69	12.83	12.07	12.07	12.07	น้ำปกติ	↔
จ.จันทบุรี	ตรงข้ามวัดจันทนาราม อ.เมือง	จันทบุรี	0.20	3.73	N/A	N/A	N/A	น้ำปกติ	↔
จ.เพชรบุรี	เทศบาลเมืองเพชรบุรี อ.เมือง	เพชรบุรี	-	3.18	N/A/2	N/A/2	N/A/2	น้ำปกติ	↔
จ.ประจวบคีรีขันธ์	ร.ร.อนุบาลบางสะพาน อ.บางสะพาน	คลองบางสะพาน/ชายฝั่งทะเลตะวันตก	-	3.30	0.25	0.20	0.20	น้ำปกติ	↔
จ.สุราษฎร์ธานี	สุภ.สุราษฎร์ธานี อ.เมือง	ตาปี	-	2.28	N/A	N/A	N/A	น้ำปกติ	↔
จ.สงขลา	สถานีคลองตะกอนล่าง อ.หาดใหญ่	ทะเลสาบสงขลา	-	-	0.50	0.40	0.20	น้ำปกติ	↓
จ.พัทลุง	สถานีคลองตะโหมด อ.ตะโหมด	ทะเลสาบสงขลา	-	-	22.15	22.00	22.00	น้ำปกติ	↔
จ.พัทลุง	สถานีลำปำ อ.เมือง	ทะเลสาบสงขลา	-	-	-1.75	-1.75	-1.80	น้ำปกติ	↓

*N/A คือ อ่านค่าระดับจากไม้วัดระดับ (Staff) ไม่ได้ / ไม้วัดระดับ (Staff) ชำรุด

**ม.รทก. คือ เมตรเทียบกับระดับน้ำทะเลปานกลาง

*** ระดับน้ำทะเลปานกลาง (Mean Sea Level) หรือ ร.ทก. เป็นค่าการวัด ระดับน้ำทะเลขึ้นสูงสุด (High Tide : HT) และลงต่ำสุด (Low Tide : LT) ของแต่ละวัน ในช่วงระยะเวลาที่กำหนด แล้วนำค่ามาเฉลี่ยเป็นระดับน้ำทะเลปานกลาง สำหรับระยะเวลาที่ทำการรังวัดโดยทั่วไปจะต้องวัดเป็นเวลา ๑๘.๖ ปี ตามวัฏจักรของน้ำ ระดับน้ำทะเลปานกลางของแต่ละบริเวณทั่วโลกอาจมีความสูงไม่เท่ากัน

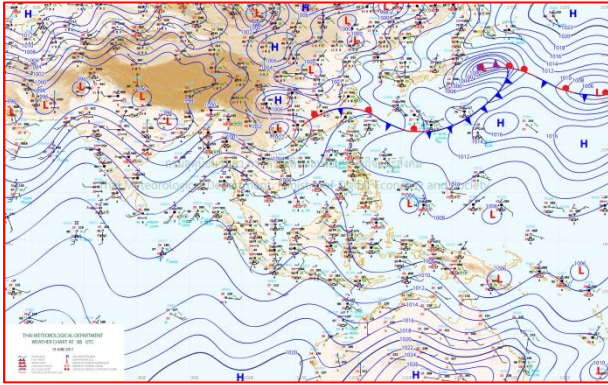
ในประเทศไทยใช้เวลาในการวัด ๕ ปี โดยเลือกที่ตำบลเกาะหลัก จังหวัดประจวบคีรีขันธ์ เป็นที่วัด แล้วนำมาหาค่าเฉลี่ย เพื่อใช้เป็นค่าระดับน้ำทะเลปานกลาง ให้มีค่า ๐.๐๐๐ เมตร ทำการถ่ายโยงมายังหมุด BM-A (ซึ่งถือว่าเป็นหมุดหลักฐานหมุดแรกของประเทศไทย) ซึ่งมีค่าระดับน้ำทะเลปานกลาง ๑.๔๔๗๗ เมตร

ปริมาณน้ำฝนสูงสุด (มม.)

จังหวัด	๑๕ มิ.ย.๖๐	๑๖ มิ.ย.๖๐	๑๗ มิ.ย.๖๐	๑๘ มิ.ย.๖๐	๑๙ มิ.ย.๖๐
จ.แม่ฮ่องสอน.	๑.๖	๐.๖	๑๓.๒	๓๒.๔	๑๓.๔
จ.เชียงราย	๐.๒	-	๓.๐	-	-
จ.เชียงใหม่	๕.๒	-	๑.๒	๑๔.๘	๑๑.๕
จ.พะเยา	-	-	-	-	-
จ.น่าน	๓๙.๕	-	๒.๕	๑๒.๑	๐.๖
จ.ลำพูน	-	-	-	-	๐.๒
จ.ลำปาง	-	-	๘.๐	๔.๐	๔.๒
จ.แพร่	๒.๒	๐.๕	๔.๕	-	-
จ.อุตรดิตถ์	-	-	๑๐.๓	๘.๓	-
จ.สุโขทัย	-	-	-	-	-
จ.ตาก	-	๒.๑	๑๓.๐	๘.๑	๑๕.๐
จ.พิษณุโลก	-	-	๒๑.๐	๓๗.๐	๑๕.๓
จ.เพชรบูรณ์	-	-	-	๖.๘	๒๖.๔
จ.กำแพงเพชร	-	-	-	๓๑.๕	๒๑.๖
จ.พิจิตร	-	-	๔๙.๖	-	๐.๓
จ.หนองคาย	๑๐.๐	-	๑๓.๐	๗๐.๐	๕๒.๐
จ.เลย	๐.๒	-	-	๑๗.๐	๖.๐
จ.อุดรธานี	๕.๐	-	๓๙.๖	๗๐.๐	๔๕.๐
จ.หนองบัวลำภู	-	-	๑๒.๐	๓๐.๐	-
จ.นครพนม	๓๕.๐	-	๑๓.๖	๙๐.๐	๘๗.๐
จ.สกลนคร	๑๗.๕	๐.๔	๒๔.๘	๙๐.๑	๙๐.๐
จ.มุกดาหาร	๔๘.๗	-	๓.๕	๗๒.๕	๑๔.๖
จ.ขอนแก่น	๐.๑	-	๒๔.๔	๑.๒	-
จ.มหาสารคาม	-	-	-	๒.๓	-
จ.กาฬสินธุ์	๐.๘	-	๑๐.๕	๙๕.๐	-
จ.ร้อยเอ็ด	-	-	-	๒๓.๔	๓.๒
จ.ชัยภูมิ	-	-	๓๐.๐	-	๒๓.๐
จ.อุบลราชธานี	๓.๕	-	๔๘.๕	๘๕.๐	๕.๘
จ.อำนาจเจริญ	-	-	๘.๐	๔๑.๗	๑๕.๖
จ.ยโสธร	-	-	-	๖๐.๓	๒๑.๕
จ.สุรินทร์	-	-	๑๑.๔	๒.๑	๙.๘
จ.นครราชสีมา	-	-	๑๕.๐	๓.๖	๑๗.๓
จ.บุรีรัมย์	-	-	๓.๔	๑๘.๒	๓.๓
จ.ศรีสะเกษ	-	-	๑๓.๔	๑.๒	-

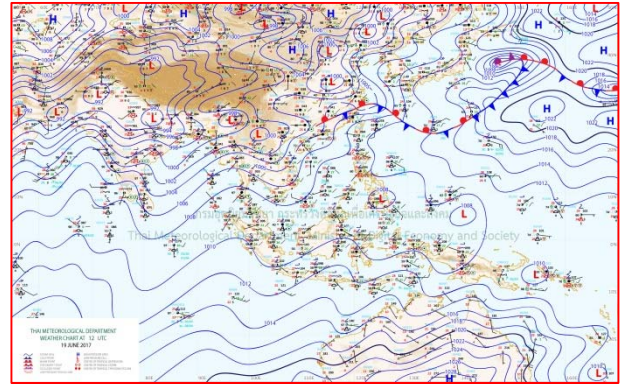


แผนที่อากาศ



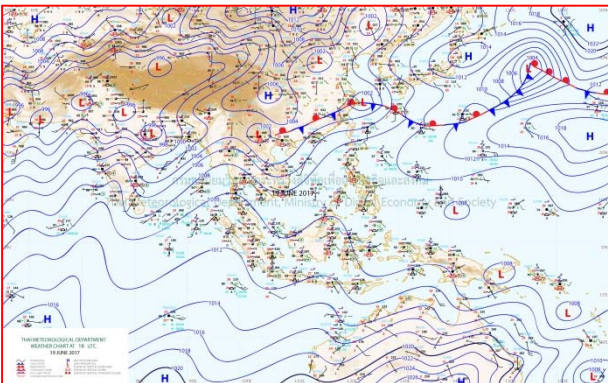
๑๙ มิ.ย.๖๐ เวลา ๐๓:๐๐ น.

๑



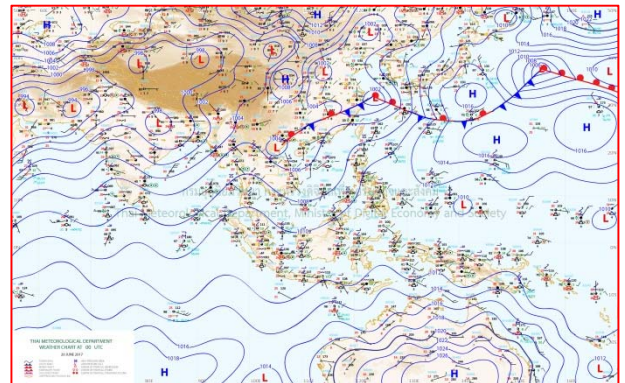
๑๙ มิ.ย.๖๐ เวลา ๑๕:๐๐ น.

๒



๒๐ มิ.ย.๖๐ เวลา ๐๑:๐๐ น.

๓



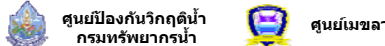
๒๐ มิ.ย.๖๐ เวลา ๐๗:๐๐ น.

๔

รายงานปริมาณน้ำฝนจากกรมอุตุนิยมวิทยา

วันที่ 20 มิถุนายน 2560

รายงานฝน เวลา 07.00 น.ของวันที่ 19 มิถุนายน 2560

สถานีอุตุนิยมวิทยา					ปริมาณน้ำฝน 24 ชม.(mm)	ปริมาณน้ำฝนสะสม(mm.)										
ภาคเหนือ					สูงสุด ของประเทศ	69.1	2,491.8	ภาคใต้ฝั่งตะวันออก								
สถานีอุตุนิยมวิทยา	ปริมาณน้ำฝน 24 ชม.(mm)	ปริมาณน้ำฝนสะสม(mm.)	ปริมาณฝน ม.ม.(mm.)	สถานะฝนสะสม ปัจจุบันเทียบกับค่าเฉลี่ย 30 ปี	สูงสุด ของภาคเหนือ	26.4	862.6	สถานีอุตุนิยมวิทยา	ปริมาณน้ำฝน 24 ชม.(mm)	ปริมาณน้ำฝนสะสม(mm.)	ปริมาณฝน ม.ม.(mm.)	สถานะฝนสะสม ปัจจุบันเทียบกับค่าเฉลี่ย 30 ปี				
					สูงสุด ของภาคกลาง	69.1	797.7									
สูงสุด ของภาคตะวันออกเฉียงเหนือ					64.6	851.7										
แม่ฮ่องสอน	6.0	281.3	190.5	ต่ำกว่า	สูงสุด ของภาคตะวันออก	57.7	1,418.1	เพชรบุรี	ไม่มีฝน	502.8	92.0	สูงกว่า				
ดอยอ่างขาง	ไม่มีฝน	506.4	***	***	สูงสุด ของภาคใต้ฝั่งตะวันออก	11.5	2,491.8	หนองพลับ สกษ.	ไม่มีฝน	477.6	79.2	สูงกว่า				
เชียงใหม่	ไม่มีฝน	574.4	178.4	สูงกว่า	สูงสุด ของภาคใต้ฝั่งตะวันตก	41.0	1,664.9	บ้านทัน	ไม่มีฝน	568.9	78.9	สูงกว่า				
เชียงใหม่ สกษ.					-	589.4	183.1	สูงกว่า	ภาคตะวันออกเฉียงเหนือ							
ทุ่งช้าง	0.6	578.4	216.2	สูงกว่า	สถานีอุตุนิยมวิทยา			ชุมพร	ไม่มีฝน	1,239.5	167.2	สูงกว่า				
พะเยา	ไม่มีฝน	464.6	102.8	สูงกว่า	ปริมาณน้ำฝน 24 ชม.(mm)	ปริมาณน้ำฝนสะสม(mm.)	ปริมาณฝน ม.ม.(mm.)	สถานะฝนสะสม ปัจจุบันเทียบกับค่าเฉลี่ย 30 ปี	สวี สกษ.	ไม่มีฝน	1,180.6	176.6	สูงกว่า			
หัวฝาง	ไม่มีฝน	381.3	173.4	ต่ำกว่า					เกาะสมุย	ไม่มีฝน	1,357.0	124.1	สูงกว่า			
เด่น	ไม่มีฝน	548.2	118.2	สูงกว่า	เลย สกษ.	-	645.1	165.5	สูงกว่า	สุราษฎร์ธานี	ไม่มีฝน	719.4	125.0	สูงกว่า		
แม่สรีเรียง	13.4	360.7	183.0	สูงกว่า	หนองคาย	6.4	532.9	262.3	ต่ำกว่า	นครศรีธรรมราช	ไม่มีฝน	2,334.8	117.3	สูงกว่า		
แม่ใจ สกษ.	-	-	128.8	ต่ำกว่า	เลย	-	641.8	159.6	สูงกว่า	นครศรีธรรมราช สกษ.	ไม่มีฝน	2,491.8	117.3	สูงกว่า		
เชียงใหม่	ไม่มีฝน	602.3	124.5	สูงกว่า	อุตรธานี	0.3	592.5	229.0	สูงกว่า	สุราษฎร์ธานี สกษ.	5.3	1,439.7	92.8	สูงกว่า		
ลำปาง	ไม่มีฝน	659.5	117.5	สูงกว่า	สกลนคร สกษ.	0.4	834.3	265.2	สูงกว่า	พระแสง สอท.	ไม่มีฝน	984.2	151.3	สูงกว่า		
ลำพูน	0.2	613.5	124.2	สูงกว่า	สกลนคร	0.9	851.7	266.8	สูงกว่า	ฉวาง	ไม่มีฝน	1,099.6	187.8	สูงกว่า		
แพร่	-	482.5	138.8	สูงกว่า	นครพนม	22.4	850.0	409.5	สูงกว่า	พัทลุง สกษ.	ไม่มีฝน	1,767.0	78.9	สูงกว่า		
น่าน	ไม่มีฝน	339.2	133.8	ต่ำกว่า	นครพนม สกษ.	-	719.8	301.8	สูงกว่า	สงขลา	ฝนเล็กน้อย	1,183.7	99.9	สูงกว่า		
น่าน สกษ.	ไม่มีฝน	323.7	153.0	ต่ำกว่า	หนองบัวลำภู	ไม่มีฝน	629.7	***	***	หาดใหญ่	ไม่มีฝน	1,128.4	119.3	สูงกว่า		
ลำปาง สกษ.	4.2	664.3	173.2	สูงกว่า	ขอนแก่น	ไม่มีฝน	413.0	161.6	ต่ำกว่า	คอนขันธ์ สกษ.	ไม่มีฝน	1,201.6	103.2	สูงกว่า		
อุดรดิศด	ไม่มีฝน	571.9	206.4	สูงกว่า	มหาสารคาม	ไม่มีฝน	549.6	177.8	สูงกว่า	สะเดา	ไม่มีฝน	791.3	106.8	สูงกว่า		
สุโขทัย	ไม่มีฝน	566.5	211.3	สูงกว่า	มุกดาหาร	64.6	691.8	233.4	สูงกว่า	ปัตตานี	11.5	1,188.6	109.4	สูงกว่า		
ศรีสำโรง สกษ.	-	553.7	145.8	สูงกว่า	กาฬสินธุ์	ไม่มีฝน	546.1	232.8	สูงกว่า	ยะลา สกษ.	ไม่มีฝน	1,673.8	***	***		
นลมสีก	18.7	425.5	136.2	สูงกว่า	กาฬสินธุ์	ไม่มีฝน	546.1	232.8	สูงกว่า	นราธิวาส	10.7	2,010.2	123.2	สูงกว่า		
แม่สอด	15.0	294.4	255.4	ต่ำกว่า	ชัยภูมิ	ไม่มีฝน	515.1	137.6	สูงกว่า	ภาคใต้ฝั่งตะวันตก						
ตาก	1.0	450.6	127.8	สูงกว่า	ร้อยเอ็ด สกษ.	1.9	471.0	207.1	สูงกว่า	สถานีอุตุนิยมวิทยา			ปริมาณน้ำฝน 24 ชม.(mm)	ปริมาณน้ำฝนสะสม(mm.)	ปริมาณฝน ม.ม.(mm.)	สถานะฝนสะสม ปัจจุบันเทียบกับค่าเฉลี่ย 30 ปี
เขื่อนภูมิพล	-	544.4	106.5	สูงกว่า	ร้อยเอ็ด	3.2	484.5	223.5	สูงกว่า	ปริมาณน้ำฝน 24 ชม.(mm)	ปริมาณน้ำฝนสะสม(mm.)	ปริมาณฝน ม.ม.(mm.)				
พิษณุโลก	ไม่มีฝน	576.3	165.7	สูงกว่า	อุบลราชธานี (ศูนย์ฝ.)	ฝนเล็กน้อย	752.6	240.2	สูงกว่า	ระนอง	41.0	1,528.60	733.60	สูงกว่า		
เพชรบูรณ์	3.7	611.0	161.7	สูงกว่า	อุบลราชธานี สกษ.	ไม่มีฝน	665.2	285.4	สูงกว่า	ตะกั่วป่า	ไม่มีฝน	1,664.90	405.50	สูงกว่า		
กำแพงเพชร	ไม่มีฝน	862.6	165.1	สูงกว่า	ศรีสะเกษ	ฝนเล็กน้อย	580.3	223.0	สูงกว่า	กระบี่	0.6	1,113.80	192.70	สูงกว่า		
อุ้มผาง	0.6	475.1	187.5	ต่ำกว่า	ท่าตูม	-	426.3	206.1	ต่ำกว่า	ภูเก็ต	ไม่มีฝน	927.80	213.30	สูงกว่า		
พิ่งจิตร สกษ.	0.3	513.9	166.3	สูงกว่า	นครราชสีมา	-	574.9	104.5	สูงกว่า	ภูเก็ต (ศูนย์ฝ.)	ไม่มีฝน	1,073.00	256.80	สูงกว่า		
ดอยเมฆเซอร์ สกษ.	4.5	372.1	79.6	สูงกว่า	สุรินทร์	3.5	538.8	204.7	สูงกว่า	เกาะลันตา	8.6	1,008.90	258.50	สูงกว่า		
วิเชียรบุรี	26.4	464.9	144.3	สูงกว่า	สุรินทร์ สกษ.	9.8	553.2	186.3	สูงกว่า	ตรัง	ไม่มีฝน	1,365.60	201.10	สูงกว่า		
ภาคกลาง					ไชยชัย	ไม่มีฝน	531.4	107.3	สูงกว่า	สตูล	0.7	1,018.90	183.50	สูงกว่า		
สถานีอุตุนิยมวิทยา	ปริมาณน้ำฝน 24 ชม.(mm)	ปริมาณน้ำฝนสะสม(mm.)	ปริมาณฝน ม.ม.(mm.)	สถานะฝนสะสม ปัจจุบันเทียบกับค่าเฉลี่ย 30 ปี	ปากช่อง สกษ.	17.3	611.6	71.3	สูงกว่า	สรุปปริมาณฝนมาก	สถานีอุตุนิยมวิทยา	ปริมาณน้ำฝน 24 ชม.(mm)	ปริมาณน้ำฝนสะสม(mm.)			
					นางรอง	ไม่มีฝน	458.6	129.7	สูงกว่า							
					บุรีรัมย์	-	707.7	136.1	สูงกว่า							
ภาคตะวันออก																
ตากฟ้า สกษ.	44.6	542.1	124.8	สูงกว่า	สถานีอุตุนิยมวิทยา	ปริมาณน้ำฝน 24 ชม.(mm)	ปริมาณน้ำฝนสะสม(mm.)	ปริมาณฝน ม.ม.(mm.)	สถานะฝนสะสม ปัจจุบันเทียบกับค่าเฉลี่ย 30 ปี	1	สนามบินดอนเมือง	69.1	866.8			
ชัยนาท สกษ.	4.4	295.7	96.0	สูงกว่า						2	สมุทรปราการ สกษ.	67.2	518.2			
อุทัยธานี	1.3	437.4	223.0	ต่ำกว่า												
พระนครศรีอยุธยา	12.1	492.4	***	***	นครนายก	38.5	876.4	***	***	3	มุกดาหาร	64.6	691.8			
บัวชุม	11.8	416.0	116.3	สูงกว่า	ปราจีนบุรี	57.7	599.7	223.5	สูงกว่า	4	ปราจีนบุรี	57.7	599.7			
ปทุมธานี สกษ.	16.1	797.7	144.6	สูงกว่า	กบินทร์บุรี	4.4	708.8	197.9	สูงกว่า	5	ตากฟ้า สกษ.	44.6	542.1			
สมุทรปราการ สกษ.	67.2	518.2	***	***	สระแก้ว	2.9	492.3	176.2	สูงกว่า	ปริมาณฝนสูงสุด			69.1	-		
ทองผาภูมิ	7.7	458.2	278.3	ต่ำกว่า	ฉะเชิงเทรา	8.0	882.0	125.2	สูงกว่า	ฝนสะสมสูงสุด			นครศรีธรรมราช สกษ.	ไม่มีฝน	2,491.8	
สุพรรณบุรี	0.1	412.6	94.4	สูงกว่า	ชลบุรี	-	600.3	147.7	สูงกว่า							
ลพบุรี	33.5	525.0	124.0	สูงกว่า	เกาะสีชัง	-	390.0	125.4	สูงกว่า							
อุทลล สกษ.	ไม่มีฝน	318.3	91.5	สูงกว่า	ทัพพะ	ไม่มีฝน	388.9	119.0	ต่ำกว่า							
สนามบินสุวรรณภูมิ	6.5	382.9	158.9	ต่ำกว่า	ลจัญประเทศ	ไม่มีฝน	747.6	163.6	สูงกว่า							
สมุทรสงคราม	ไม่มีฝน	446.6	***	***	แหลมฉบัง	-	359.4	153.0	ต่ำกว่า							
กาญจนบุรี	ไม่มีฝน	487.5	86.4	สูงกว่า	สัตหีบ	ไม่มีฝน	691.7	130.1	สูงกว่า							
นครปฐม	ไม่มีฝน	474.2	97.7	สูงกว่า	ระยอง	10.0	791.9	165.1	สูงกว่า							
กรุงเทพฯ บางนา สกษ.	15.5	760.7	132.3	สูงกว่า	หัวโป่ง สกษ.	0.5	577.2	132.2	ต่ำกว่า							
กรุงเทพฯ ท่าเรือคลองเตย	7.0	608.9	171.9	สูงกว่า	จันทบุรี	6.4	1,418.1	512.6	สูงกว่า							
กรุงเทพฯ สนามนคร	-	689.0	157.1	สูงกว่า	พัลลว สกษ.	-	1,272.9	571.4	สูงกว่า							
สนามบินดอนเมือง	69.1	-	168.1	ต่ำกว่า	ตราด	-	1,162.6	829.9	สูงกว่า							
ปาร์อง	ไม่มีฝน	-	88.6	ต่ำกว่า												
ราชบุรี	ไม่มีฝน	337.6	125.2	ต่ำกว่า												

สัญลักษณ์ *** ไม่มีข้อมูล - ยังไม่ได้รับรายงาน/ไม่มีข้อมูล/ไม่มีฝน
หมายเหตุ ได้รับรายงานเพิ่มเติมโดยการบันทึกของเจ้าหน้าที่เป็นรายวัน ณ เวลา 07:00 น.
 ปริมาณฝนสูงสุดเท่ากับ 92.9 มม. ที่ อ.บ้านนา จ.นครนายก

เผยแพร่ไทยกลับมามีฝนเพิ่ม เดือน'อีสาน'มีสิทธิ์ตกหนัก

กรมอุตุนิยมวิทยา พยากรณ์อากาศ ๒๔ ชั่วโมงข้างหน้าว่า ประเทศไทยตอนบนมีฝนเพิ่มขึ้น และมีฝนตกหนักบางแห่งในบริเวณภาคตะวันออกเฉียงเหนือ ส่วนทะเลอันดามันจะมีคลื่นสูง ๑-๒ เมตร พยากรณ์อากาศสำหรับประเทศไทย ตั้งแต่ ๖.๐๐ น.วันนี้ถึง ๖.๐๐ น.วันพรุ่งนี้

ภาคเหนือ มีฝนฟ้าคะนอง ร้อยละ ๔๐ ของพื้นที่ ส่วนมากบริเวณจังหวัดแม่ฮ่องสอน เชียงใหม่ ลำพูน ลำปาง ตาก กำแพงเพชร สุโขทัย พิษณุโลก พิจิตร และเพชรบูรณ์ อุณหภูมิต่ำสุด ๒๓-๒๖ องศาเซลเซียส อุณหภูมิสูงสุด ๓๓-๓๕ องศาเซลเซียส ลมตะวันออกเฉียงใต้ ความเร็ว ๑๐-๒๕ กม./ชม.

ภาคตะวันออกเฉียงเหนือ มีฝนฟ้าคะนอง ร้อยละ ๖๐ ของพื้นที่ และมีฝนตกหนักบางแห่ง ส่วนมากบริเวณจังหวัดเลย หนองบัวลำภู อุดรธานี หนองคาย บึงกาฬ สกลนคร นครพนม มุกดาหาร อำนาจเจริญ และอุบลราชธานี อุณหภูมิต่ำสุด ๒๓-๒๕ องศาเซลเซียส อุณหภูมิสูงสุด ๓๑-๓๕ องศาเซลเซียส ลมตะวันออกเฉียงใต้ ความเร็ว ๑๐-๓๐ กม./ชม.

ภาคกลาง มีฝนฟ้าคะนอง ร้อยละ ๔๐ ของพื้นที่ ส่วนมากบริเวณจังหวัดราชบุรี กาญจนบุรี อุทัยธานี นครสวรรค์ ชัยนาท สิงห์บุรี และอ่างทอง อุณหภูมิต่ำสุด ๒๔-๒๖ องศาเซลเซียส อุณหภูมิสูงสุด ๓๔-๓๖ องศาเซลเซียส ลมตะวันออกเฉียงใต้ ความเร็ว ๑๕-๓๐ กม./ชม.

ภาคตะวันออก มีฝนฟ้าคะนอง ร้อยละ ๔๐ ของพื้นที่ ส่วนมากบริเวณจังหวัดปราจีนบุรี ชลบุรี ระยอง จันทบุรี และตราด อุณหภูมิต่ำสุด ๒๔-๒๗ องศาเซลเซียส อุณหภูมิสูงสุด ๓๒-๓๗ องศาเซลเซียส ลมตะวันออกเฉียงใต้ ความเร็ว ๑๕-๓๕ กม./ชม. ทะเลมีคลื่นสูง ๑-๒ เมตร ส่วนบริเวณที่มีฝนฟ้าคะนองคลื่นสูงประมาณ ๒ เมตร

ภาคใต้ (ฝั่งตะวันออก) มีฝนฟ้าคะนอง ร้อยละ ๓๐ ของพื้นที่ บริเวณจังหวัดนครศรีธรรมราช พัทลุง สงขลา ปัตตานี ยะลา และนราธิวาส อุณหภูมิต่ำสุด ๒๔-๒๖ องศาเซลเซียส อุณหภูมิสูงสุด ๓๓-๓๖ องศาเซลเซียส ลมตะวันออกเฉียงใต้ ความเร็ว ๑๕-๓๐ กม./ชม. ทะเลมีคลื่นสูงประมาณ ๑ เมตร ห่างฝั่งคลื่นสูง ๑-๒ เมตร

ภาคใต้ (ฝั่งตะวันตก) มีฝนฟ้าคะนอง ร้อยละ ๓๐ ของพื้นที่ บริเวณจังหวัดภูเก็ต กระบี่ ตรัง และสตูล อุณหภูมิต่ำสุด ๒๒-๒๖ องศาเซลเซียส อุณหภูมิสูงสุด ๓๑-๓๔ องศาเซลเซียส ลมตะวันออกเฉียงใต้ ความเร็ว ๑๕-๓๕ กม./ชม. ทะเลมีคลื่นสูง ๑-๒ เมตร บริเวณที่มีฝนฟ้าคะนองคลื่นสูงมากกว่า ๒ เมตร

กรุงเทพมหานครและปริมณฑล มีฝนฟ้าคะนอง ร้อยละ ๖๐ ของพื้นที่ ส่วนมากในช่วงบ่ายถึงค่ำ อุณหภูมิต่ำสุด ๒๕-๒๖ องศาเซลเซียส อุณหภูมิสูงสุด ๓๔-๓๖ องศาเซลเซียส ลมตะวันออกเฉียงใต้ ความเร็ว ๑๕-๓๐ กม./ชม.

