



รายงานการเฝ้าระวังติดตามสถานการณ์น้ำ ๒๔ ชั่วโมง

ศูนย์ป้องกันวิกฤติน้ำ กรมทรัพยากรน้ำ กระทรวงทรัพยากรธรรมชาติและสิ่งแวดล้อม
โทรศัพท์ ๐ ๒๒๙๘ ๖๖๓๑ โทรสาร ๐ ๒๒๙๘ ๖๖๒๙ <http://www.dwr.go.th>

รายงานฉบับที่ ๙๙๕/๒๕๖๐

เวลา ๑๕.๐๐น.

วันที่ ๑๙ พฤษภาคม ๒๕๖๐

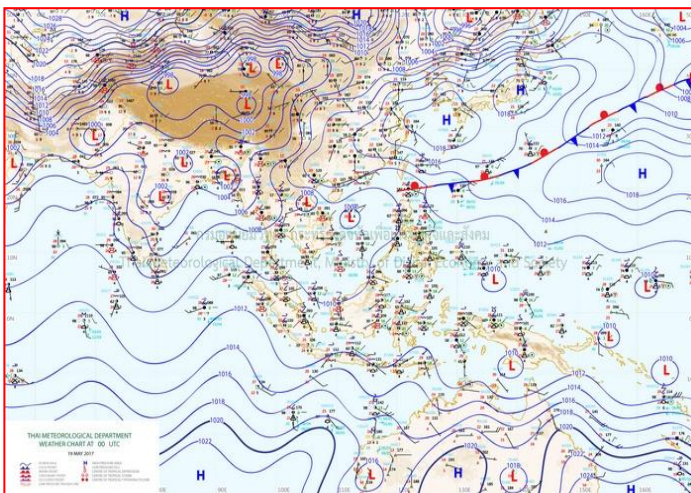
เรื่อง รายงานการเฝ้าระวังติดตามสถานการณ์น้ำ ๒๔ ชั่วโมง

เรียนร.ม.ท. เลขานุการ ร.ม.ท.ปท.ท.ส. รอง ปท.ท.ส. อท.น. รอง อท.น. และหน่วยงานที่เกี่ยวข้อง

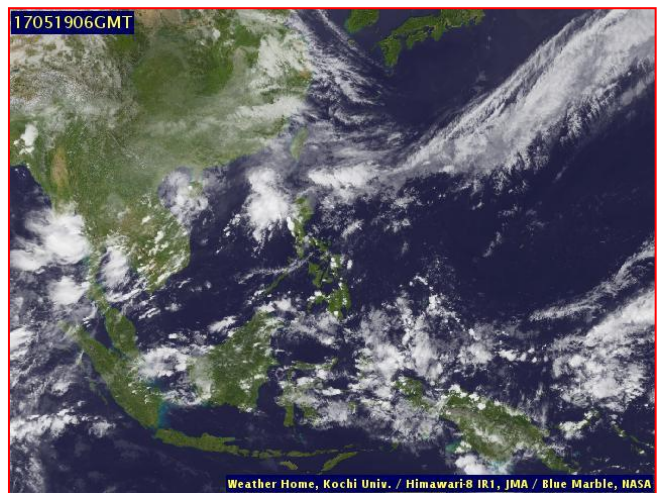
กรมทรัพยากรน้ำขอรายงานการเฝ้าระวังและติดตามสถานการณ์น้ำ ประจำวันที่ ๑๙ พฤษภาคม ๒๕๖๐ ดังนี้

๑. สภาพอากาศ ณ เวลา ๑๒.๐๐ น. (ที่มา: กรมอุตุนิยมวิทยา)

พยากรณ์อากาศ ๒๔ ชั่วโมงข้างหน้า ประเทศไทยตอนบนมีฝนลดลงจากในช่วง ๑-๒ วันที่ผ่านมาแต่ยังคงมีฝนตกหนักบางพื้นที่ ในภาคตะวันออกเฉียงเหนือ ภาคตะวันออก และภาคใต้ ขอให้ประชาชนบริเวณดังกล่าวระวังอันตรายจากฝนที่ตกสะสม อาจทำให้น้ำท่วมฉับพลันและน้ำป่าไหลหลากที่จะเกิดขึ้นในระยะนี้

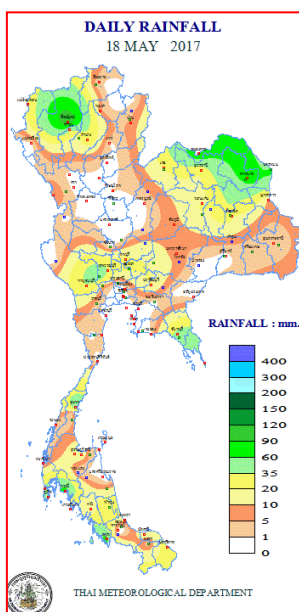


แผนที่อากาศ วันที่ ๑๙ พ.ค.๒๕๖๐ เวลา ๑๒.๐๐ น.



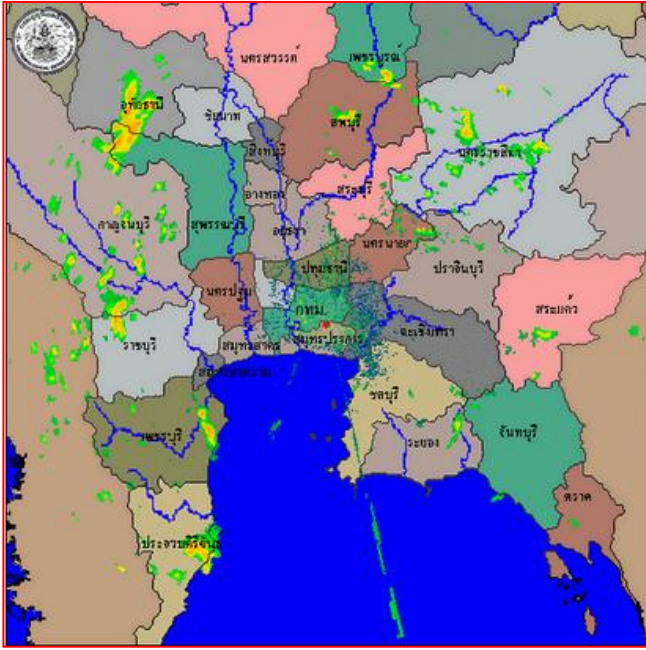
ภาพถ่ายจากดาวเทียม วันที่ ๑๙ พ.ค. ๒๕๖๐ เวลา ๑๓.๐๐น.

๒. ปริมาณฝนสะสม ณ เวลา ๑๗.๐๐น.(เมื่อวาน) - ๑๗.๐๐ น.(วันนี้) (ที่มา: กรมอุตุนิยมวิทยา)

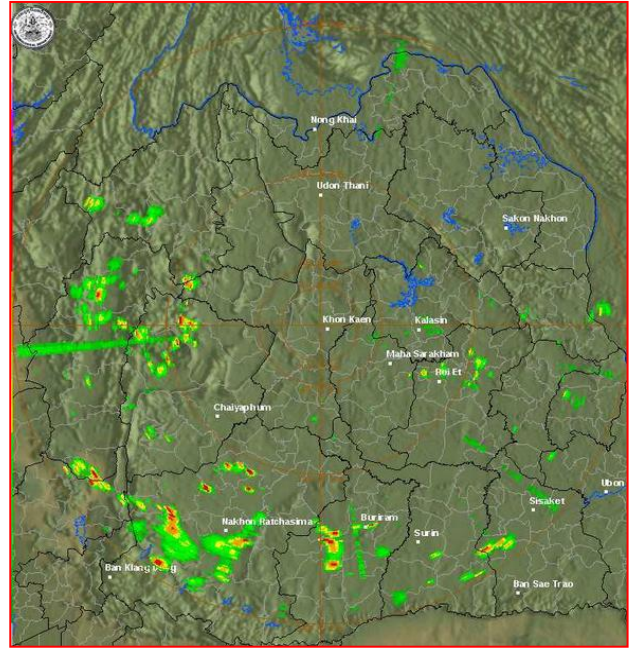


จุดตรวจวัด	ปริมาณฝน (มม.)
จ.เชียงใหม่	๑๒๔.๘
จ.นครนายก	๗๖.๔
จ.สกลนคร	๗๕.๖
จ.กระบี่	๗๐.๖
จ.นครพนม	๖๗.๗
จ.สตูล	๖๖.๗
จ.สุพรรณบุรี (อุททอง สกษ.)	๕๒.๐
จ.กาฬสินธุ์	๓๔.๖

๓.เรดาร์ตรวจอากาศ ณ วันที่ ๑๙ พฤษภาคม ๒๕๖๐(ที่มา: กรมอุตุนิยมวิทยา)



สถานีสุวรรณภูมิ เวลา ๑๔.๓๐ น.



สถานีขอนแก่น เวลา ๑๔.๓๐ น.

จากเรดาร์ตรวจอากาศจะพบว่ามีกุ่มเมฆฝนกระจายบริเวณภาคเหนือ ภาคกลาง ภาคตะวันออก ภาคตะวันออกเฉียงเหนือ และภาคใต้

๔.สถานการณ์น้ำในอ่างเก็บน้ำขนาดใหญ่ ณ วันที่ ๑๙ พฤษภาคม ๒๕๖๐(ที่มา: กรมชลประทาน)

สภาพน้ำในอ่างเก็บน้ำขนาดใหญ่ ปริมาณน้ำในอ่างฯ ๓๗,๖๓๑ ล้านลบ.ม. คิดเป็นร้อยละ ๕๓ (ปริมาณน้ำใช้การได้ ๑๔,๑๐๔ ล้านลบ.ม. คิดเป็นร้อยละ ๓๐) ปริมาณน้ำในอ่างฯเทียบกับปี ๒๕๕๙ (๓๑,๔๒๕ ล้านลบ.ม. คิดเป็นร้อยละ ๔๔) มากกว่าปี ๒๕๕๙ จำนวน ๖,๒๐๕ ล้านลบ.ม. ปริมาณน้ำไหลลงอ่างฯจำนวน ๒๓๒.๒๒ ล้านลบ.ม.ปริมาณน้ำระบายจำนวน ๗๒.๐๕ ล้านลบ.ม. สามารถรับน้ำได้อีก ๓๓,๑๒๗ ล้านลบ.ม.

อ่างเก็บน้ำ	ปริมาณน้ำในอ่าง		ปริมาณน้ำใช้การได้		ปริมาณน้ำไหลลงอ่าง		ปริมาณน้ำระบาย		ปริมาณน้ำรับได้อีก (ล้าน ม. ^๓) (ความจุที่ รนส- ปริมาณน้ำปัจจุบัน)
	ปริมาณ (ล้าน ม. ^๓)	% น้ำเก็บกัก	ปริมาณ (ล้าน ม. ^๓)	% น้ำใช้การ	วันนี้ (ล้าน ม. ^๓)	เมื่อวาน (ล้าน ม. ^๓)	วันนี้ (ล้าน ม. ^๓)	เมื่อวาน (ล้าน ม. ^๓)	
๑.ภูมิพล	๕,๕๓๕	๔๑	๑,๗๓๕	๑๘	๕๕.๙๑	๒๕.๖๗	๗.๐๐	๘.๐๐	๗,๙๒๗
๒.สิริกิติ์	๔,๖๒๑	๔๙	๑,๗๗๑	๒๗	๑๘.๐๖	๒๗.๘๑	๘.๑๑	๑๖.๐๙	๖,๐๑๙
๓.จุฬารัตน์	๙๒	๕๖	๕๕	๔๓	๗.๓๙	๒.๖๕	๐.๐๐	๐.๐๐	๑๑๕
๔.อุบลรัตน์	๑,๑๑๐	๔๖	๕๒๙	๒๙	๓๐.๙๐	๑๖.๕๔	๑.๒๒	๑.๒๑	๑,๓๒๑
๕.ลำปาว	๕๘๒	๒๙	๔๘๒	๒๖	๒๙.๐๐	๑๗.๓๖	๐.๔๐	๐.๔๖	๑,๘๖๘
๖.สิรินธร	๙๗๖	๕๐	๑๔๕	๑๓	๘.๗๙	๗.๐๓	๗.๙๙	๘.๑๐	๙๙๐
๗.ป่าสักชลสิทธิ์	๑๙๘	๒๑	๑๙๕	๒๐	๔.๘๖	๐.๐๐	๑.๓๒	๑.๗๔	๗๖๒
๘.ศรีนครินทร์	๑๒,๖๒๐	๗๑	๒,๓๕๕	๓๑	๑๒.๓๓	๑๗.๒๔	๕.๙๗	๖.๙๕	๖,๒๓๐
๙.วชิราลงกรณ์	๔,๐๘๓	๔๖	๑,๐๗๑	๑๘	๖.๔๕	๑๗.๐๗	๘.๐๘	๘.๙๗	๖,๙๑๗
๑๐.ขุนด่านปราการชล	๕๐	๒๒	๔๖	๒๑	๐.๑๗	๐.๐๙	๐.๑๐	๐.๑๐	๑๗๖
๑๑.รัชชประภา	๔,๒๙๘	๗๖	๒,๙๔๗	๖๙	๘.๓๘	๑๑.๐๔	๑๕.๕๘	๑๕.๑๘	๒,๓๒๒
๑๒.บางกลาง	๑,๑๒๙	๗๘	๘๕๓	๗๒	๗.๑๔	๔.๖๘	๑๐.๓๔	๑๐.๒๙	๕๔๕

๕. สถานการณ์น้ำในประเทศ ณ วันที่ ๑๕ - ๑๙ พฤษภาคม ๒๕๖๐ (ที่มา: กรมชลประทาน)

สถานี	แม่น้ำ	อำเภอ	จังหวัด	ระดับ ตลิ่ง (ม.รทก.)	ระดับน้ำ (ม.รทก.)					แนวโน้ม
					จันทร์	อังคาร	พุธ	พฤหัสบดี	ศุกร์	
					๑๕ พ.ค.	๑๖ พ.ค.	๑๗ พ.ค.	๑๘ พ.ค.	๑๙ พ.ค.	
P.๑	ปิง	เมือง	เชียงใหม่	๓.๗๐	๑.๔๖	๑.๔๔	๑.๓๗	๑.๗๔	๑.๗๐	ลดลง
W.๑C	วัง	เมือง	ลำปาง	๕.๒๐	๐.๑๕	๐.๑๗	๐.๒๘	๐.๔๓	๐.๔๓	ทรงตัว
Y.๑๖	ยม	บางระกำ	พิษณุโลก	๑.๕๔	๐.๗๓	๐.๖๘	๐.๔๖	๒.๑๕	๕.๐๔	เพิ่มขึ้น
N.๗A	น่าน	เมือง	พิจิตร	๑๐.๗๘	๒.๗๘	๒.๙๑	๓.๑๘	๔.๐๒	๖.๒๑	เพิ่มขึ้น
C.๑๓	เจ้าพระยา	สรรพยา	ชัยนาท	๑๖.๓๔	๑๕.๘๐	๑๕.๙๕	๑๖.๐๓	๑๖.๐๗	๑๖.๓๘	เพิ่มขึ้น
M.๖A	มูล	สตึก	บุรีรัมย์	๖.๐๐	๐.๘๕	๐.๘๕	๐.๘๒	๐.๗๕	๐.๗๒	ลดลง
M.๗	มูล	เมือง	อุบลราชธานี	๗.๐๐	๑.๘๐	๑.๘๐	๑.๙๑	๒.๐๐	๒.๐๔	เพิ่มขึ้น
M.๑๙๑	ลำตะคอง	เมือง	นครราชสีมา	๓.๐๐	๐.๙๑	๐.๙๒	๑.๐๗	๐.๙๙	๐.๙๙	ทรงตัว
M.๑๕๙	ลำชี	จอมพระ	สุรินทร์	๑๑.๓๐	๑.๙๒	๑.๙๘	๒.๐๙	๒.๐๙	๒.๑๖	เพิ่มขึ้น
M.๙๕	ลำเสียวใหญ่	สุวรรณภูมิ	ร้อยเอ็ด	๓.๒๐	๑.๒๓	๑.๒๘	๑.๓๓	๑.๔๔	๑.๔๖	เพิ่มขึ้น
X.๖๔	คลองท่าแซะ	ท่าแซะ	ชุมพร	๑๗.๑๓	๙.๓๒	๘.๖๔	๗.๘๒	๘.๐๒	๘.๐๖	เพิ่มขึ้น
X.๑๔๙	คลองท่าย	นบพิตำ	นครศรีธรรมราช	๓๓.๙๖	๒๙.๕๗	๒๙.๒๖	๒๙.๒๓	๒๙.๒๕	๒๙.๒๐	ลดลง
X.๒๗๔	แม่น้ำโก-ลก	แว้ง	นราธิวาส	๒๒.๔๐	๑๙.๑๘	๑๙.๒๐	๑๙.๐๕	๑๙.๔๐	๑๙.๑๕	ลดลง
X.๓๗A	แม่น้ำตาปี	พระแสง	สุราษฎร์ธานี	๑๐.๗๖	๗.๔๒	๗.๑๕	๗.๑๖	๗.๒๑	๗.๗๖	เพิ่มขึ้น

*** ยังไม่ได้รับรายงาน

๖. สถานการณ์น้ำในพื้นที่ลุ่มน้ำโขง ณ วันที่ ๑๕ พฤษภาคม ๒๕๖๐ (ที่มา: MRC: Mekong River Commission)

สถานี	ระดับตลิ่ง(เมตร)	ระดับน้ำ (เมตร)	ต่ำกว่าระดับตลิ่ง (เมตร)	แนวโน้ม
อ.เชียงแสน จ.เชียงราย	๑๒.๘๐	๓.๖๕	๙.๑๕	ทรงตัว
อ.เชียงคาน จ.เลย	๑๖.๐๐	๖.๕๒	๙.๔๘	เพิ่มขึ้น
อ.เมือง จ.หนองคาย	๑๒.๒๐	๓.๔๓	๘.๗๗	เพิ่มขึ้น
อ.เมือง จ.นครพนม	๑๒.๕๐	๒.๕๙	๙.๙๑	เพิ่มขึ้น
อ.เมือง จ.มุกดาหาร	๑๒.๐๐	๒.๖๒	๙.๓๘	เพิ่มขึ้น
อ.โขงเจียม จ.อุบลราชธานี	๑๔.๕๐	๒.๖๙	๑๑.๘๑	ทรงตัว

๖. สถานการณ์เตือนภัย Early Warning ณ วันที่ ๑๙ พฤษภาคม ๒๕๖๐ (ที่มา: สำนักวิจัย พัฒนาและอุทกวิทยา กรมทรัพยากรน้ำ)

[เวลา ๐๘.๐๐ น. - ๑๕.๐๐ น. (วันนี้)]

การแจ้งเตือน	สถานี	การแจ้งเตือน
เตือนสีแดง (อพยพ)	-	-
เตือนสีเหลือง (เตือนภัย)	-	-
เตือนสีเขียว (เฝ้าระวัง)	-	-

*ได้รับข้อมูลจากทางSocial Media โดยโปรแกรม Line ศูนย์อุทกภัย ทน.

๗. สถานการณ์ธรณีพิบัติ ณ วันที่ ๑๙ พฤษภาคม ๒๕๖๐ (ที่มา : กรมทรัพยากรธรณี)

ประกาศเฝ้าระวังภัยดินถล่ม กรมทรัพยากรธรณี ได้แก่ จังหวัดอุดรดิตถ์ (อ.เมือง ลับแล ฟากท่า บ้านโคก) พิษณุโลก (อ.เมือง วังทอง นครไทย ซาติการ เนินมะปราง) เพชรบูรณ์ (อ.เมือง วังโป่ง เข้าค้อ ชนแดน) แม่ฮ่องสอน (อ.เมือง ปาย ขุนยวม แม่ลาน้อย แม่สะเรียง) สุโขทัย (อ.ศรีสัชชนาลัย ทุ่งเสลี่ยม ด่านลานหอย) นครสวรรค์ (อ.แม่वंก แม่เปิน) เลย (อ.เมือง ด่านซ้าย ภูเรือ วังสะพุง ภูหลวง ปากชม นาแห้ว เชียงคาน)

๘.เหตุการณ์วิกฤตน้ำปัจจุบัน ณ วันที่ ๑๙ พฤษภาคม ๒๕๖๐ [เวลา ๐๘.๐๐ น. - ๑๕.๐๐ น. (วันนี้)]

จ.เชียงใหม่ - เกิดฝนตกหนักหลายพื้นที่ของเทศบาลนครเชียงใหม่ ทำให้น้ำท่วมขังในหลายจุด และจราจรติดขัดอย่างหนักทั่วเมือง โดยจากการตรวจสอบถนนเจริญประเทศ มีน้ำท่วมขังสูงกว่า ๔๐-๕๐ เซนติเมตร ทำให้หลายโรงเรียนบนถนนสายเจริญประเทศ ต้องสั่งปิดโรงเรียนไปแล้ว ๑ วัน

๙.สถานการณ์อุทกภัย ภัยแล้ง ณ วันที่ ๑๘ พฤษภาคม ๒๕๖๐ (ที่มา :กรมป้องกันและบรรเทาสาธารณภัย)

น้ำไหลหลากและล้นตลิ่ง ปัจจุบันยังคงมีสถานการณ์ ๗ จังหวัด ๑๔ อำเภอ ๒๑ ตำบล ๖๑ หมู่บ้าน บ้านเรือนได้รับผลกระทบ ๘๕๓ หลัง (จ.กำแพงเพชร จ.อุตรดิตถ์ จ.เชียงใหม่ จ.พิษณุโลก จ.เลย จ.อุดรธานี และจ.ลำพูน)

๑๐. การเตรียมความพร้อมรับมือสถานการณ์ภัยแล้ง (กรมทรัพยากรน้ำ)

การช่วยเหลือพื้นที่ประสบปัญหาภัยแล้งโดยกรมทรัพยากรน้ำ ระหว่างวันที่ ๑ ตุลาคม ๒๕๕๙ - วันที่ ๑๘ พฤษภาคม ๒๕๖๐ โดยสูบน้ำจากแหล่งน้ำธรรมชาติไปเติมในแหล่งน้ำสำหรับอุปโภคบริโภคจำนวน ๒๙ จังหวัด ๘๐ จุด ปริมาณการสูบน้ำ ๑๘,๑๓๗,๗๕๐ ลบ.ม. และปริมาณแจกจ่ายน้ำ ๑,๓๓๗,๕๖๗ ลิตรมีประชากรได้รับประโยชน์ ๔๘,๒๓๕ ครัวเรือน ๑๘๐,๔๘๓ คน

หน่วยดำเนินงาน	จังหวัด	จุดดำเนินการ (แห่ง)	ปริมาณสูบน้ำ (ลบ.ม.)	ปริมาณแจกจ่ายน้ำ	ประโยชน์ที่ได้รับ	
					ครัวเรือน	ประชากร
สทภ.๑	ลำปาง	๑	-	๒๒,๓๑๔	๓๗๐	๑,๑๓๐
	กำแพงเพชร	๑	-	๘,๗๖๕.๐๐	๔๔๐.๐๐	๑,๓๒๐.๐๐
	เชียงราย	๒	-	๑๐,๑๙๔	๔๑๓	๑,๒๓๙
	แม่ฮ่องสอน	๒	๒๙๔,๐๐๐	๑๕,๑๕๐	๓,๒๓๔	๑๒,๓๑๕
	เชียงใหม่	๑	-	๑๒,๘๕๗	๓๕๐	๑,๐๕๐
สทภ.๒	สระบุรี	๒	๔๐๕,๐๐๐	๒๗๐,๐๐๐	๓,๑๒๕	๑๐,๒๖๓
	นครสวรรค์	๓	๗,๗๑๔,๔๔๐	๑๗๔,๐๐๐	๖๐๙	๒,๑๘๕
	อุทัยธานี	๑	๓๔๕,๐๖๐	-	๑๕๐	๖๐๐
	สิงห์บุรี	๑	๑๘๙,๕๕๐	-	๗๐	๔๐๐
สทภ.๓	อุดรธานี	๕	๓๗๓,๗๐๐	-	๒,๐๒๑	๘,๖๕๐
	นครพนม	๑	๗๘,๗๕๐	-	๓๓๐	๑,๕๐๐
	สกลนคร	๑	๓๖๒,๘๘๐	-	๗๒๒	๒,๕๘๓
สทภ.๔	ขอนแก่น	๑๒	๘๒๘,๕๔๐	-	๕,๔๔๗	๑๘,๔๒๑
	ชัยภูมิ	๑	๔๕,๐๐๐	-	๑๖๓	๗๔๑
	ร้อยเอ็ด	๑	๒๕,๐๐๐	-	๑๖๕	๖๖๐
	มหาสารคาม	๑	๑๐๒,๐๖๐	-	๓๘๗	๙๗๒
	กาฬสินธุ์	๑	๖๐,๐๐๐	-	๑๔๑	๔๘๕
สทภ.๕	นครราชสีมา	๑๒	๙๑๙,๘๘๐	-	๒,๒๑๑	๘,๖๘๗
	บุรีรัมย์	๓	๔๙๒,๓๐๐	-	๑,๓๖๕	๖,๐๖๙
สทภ.๖	สระแก้ว	๙	๒,๐๘๓,๕๖๐	-	๑๕,๗๐๔	๖๐,๙๓๑
	ปราจีนบุรี	๖	๑,๓๙๒,๖๔๐	-	๓,๔๒๒	๑๐,๙๔๙
	นครนายก	๑	๘๙,๖๐๐	-	๒๑๖	๘๐๓
สทภ.๗	ราชบุรี	๖	๑,๗๙๘,๗๔๐	-	๒,๑๐๐	๕,๗๖๐
	สุพรรณบุรี	๑	๖๙,๖๖๐	-	๒๐๐	๘๐๐
สทภ.๙	แพร่	๑	๔๑๗,๐๐๐	-	๕๘	๒๓๒
	อุตรดิตถ์	-	-	๘๖๔,๒๘๗	๓,๑๔๑	๑๔,๖๑๙
สทภ.๑๑	อำนาจเจริญ	๑	๓๔,๐๐๐	-	๒๒๐	๑,๐๑๐
	ยโสธร	๒	๓๒,๔๐๐	-	๑,๑๒๗	๔,๖๗๔
	อุบลราชธานี	๑	๒๔,๐๐๐	-	๓๓๔	๑,๔๓๕
รวม	๒๙ จังหวัด	๘๐	๑๘,๑๓๗,๗๕๐	๑,๓๓๗,๕๖๗	๔๘,๒๓๕	๑๘๐,๔๘๓

๑๑. การคาดหมายลักษณะอากาศ ๗ วันข้างหน้า (ระหว่างวันที่ ๑๙ - ๒๕ พฤษภาคม ๒๕๖๐)

ในช่วงวันที่ ๑๙- ๒๑ พ.ค. ประเทศไทยตอนบนมีฝนลดลง แต่ยังมีฝนตกหนักได้บางพื้นที่ ในบริเวณภาคใต้ฝั่งตะวันตก และภาคตะวันออก สำหรับคลื่นลมบริเวณทะเลอันดามันจะมีกำลังอ่อนลง โดยมีคลื่นสูงประมาณ ๒ เมตร ส่วนภาคใต้ยังคงมีฝนตกต่อเนื่องตลอดช่วง และมีฝนตกหนักบางพื้นที่

ส่วนในช่วงวันที่ ๒๒-๒๕ พ.ค. ประเทศไทยตอนบนมีฝนเพิ่มมากขึ้น และมีฝนตกหนักบางแห่ง ส่วนคลื่นลมบริเวณทะเลอันดามันจะกำลังแรงขึ้น โดยมีคลื่นสูง ๒-๓ เมตร

จึงเรียนมาเพื่อโปรดทราบ

นายวรศาสตร์ อภัยพงษ์
อธิบดีกรมทรัพยากรน้ำ