



# รายงานสถานการณ์น้ำ ศูนย์ป้องกันวิกฤติน้ำ กรมทรัพยากรน้ำ วันที่ ๒๔ พฤษภาคม ๒๕๖๐

**สภาวะอากาศ** ทวีทุกภาคของประเทศไทยจะมีฝนเพิ่มมากขึ้น และมีฝนตกหนักบางแห่ง ส่วนคลื่นลมบริเวณทะเลอันดามัน จะกำลังแรงขึ้นโดยมีคลื่นสูง ๒-๓ เมตร **ข้อควรระวัง** ในช่วงวันที่ ๒๔-๒๘ พขอให้ประชาชนบริเวณประเทศไทยระวังอันตราย.ค. จากฝนตกหนัก โดยเฉพาะในพื้นที่บริเวณที่ลาดเชิงเขา และพื้นที่ลุ่ม ในบริเวณภาคเหนือ ภาคตะวันออกเฉียงเหนือ ภาคตะวันออก และภาคใต้ฝั่งตะวันตก ที่อาจเกิดน้ำท่วมฉับพลันน้ำป่าไหลหลากที่จะเกิดขึ้นในระยะนี้ ส่วนชาวเรือบริเวณทะเลอันดามัน ควรเดินเรือด้วยความระมัดระวังและเรือเล็กควรงดออกฝั่งในช่วงเวลาดังกล่าวไว้ด้วย

## สถานการณ์น้ำ

**กรมอุตุนิยมวิทยา** เผยภาคใต้-ภาคตะวันออกเฉียงเหนือ ระวังฝนหนัก กทม.มีฝนฟ้าคะนอง ๓๐%

**กรมชลประทาน** เชื่อนเจ้าพระยาระบายน้ำทะเล ๖๐๐ ลบ.ม.ต่อวินาที เตือนท้ายเขื่อนน้ำขึ้นอีก

**กรมป้องกันและบรรเทาสาธารณภัย** รายงานสถานการณ์น้ำท่วม ๔ จังหวัด ดับ ๓ ราย

**กรมทางหลวงชนบท** น้ำยังท่วมถนน ๗ สาย ใน ๔ จังหวัด ทางหลวงชนบทสั่งเฝ้าระวัง

**จ.สุโขทัย** น้ำท่วมศิริมาศโรงเรียนหลายแห่งได้รับผลกระทบ

**จ.พังงา** ฝนตกต่อเนื่องทำน้ำท่วมตลาดถนนบ้านเรือนปช.

## สถานการณ์น้ำต่างประเทศ

## การช่วยเหลือ

## สถานการณ์น้ำ

**ระดับน้ำในแม่น้ำโขง** : สรุปสถานการณ์น้ำประจำวัน : ศูนย์ประมวลวิเคราะห์สถานการณ์น้ำ กรมชลประทานระดับน้ำแม่น้ำโขง ณ วันที่ ๒๒ พฤษภาคม ๒๕๖๐ ที่สถานีเชียงแสน เชียงคาน หนองคาย นครพนม มุกดาหาร และโขงเจียม วัดได้- ๖.๕๒ ๓.๔๓ ๒.๕๙ ๒.๖๒ และ ๒.๖๙ เมตร ตามลำดับ เปรียบเทียบกับตลิ่ง มีค่าเท่ากับ-๓.๙๐ -๗.๕๔ -๕.๘๐ -๔.๙๕ -๔.๓๒ และ-๓.๙๐ เมตร ตามลำดับ **แนวโน้มระดับน้ำท่า** สถานีเชียงแสน สถานีเชียงคาน สถานีหนองคาย สถานีมุกดาหาร สถานีนครพนม สถานีอุบลราชธานี **มีแนวโน้มระดับน้ำลดลง**

**ระดับน้ำและคุณภาพน้ำของกลุ่มน้ำสงขลา** กลุ่มน้ำทะเลสาบสงขลา ปัจจุบันสถานการณ์น้ำในลำน้ำโดยทั่วไปยังคงอยู่ในภาวะปกติ (ระดับน้ำต่ำกว่าระดับตลิ่งต่ำสุด) ระดับน้ำในลำน้ำส่วนใหญ่มีแนวโน้มเพิ่มขึ้น (๑๙ พ.ค.- ๒๓ พ.ค.๒๕๖๐) ที่มา กรมชลประทาน) สถานีคลองลำ อ.ศรีนครินทร์ จ.พัทลุง สถานีคลองนุ้ย อ.เมือง จ.พัทลุง สถานีคลองหระ อ.หาดใหญ่ จ.สงขลา สถานีคลองอู่ตะเภา อ.หาดใหญ่ จ.สงขลา สถานีคลองอู่ตะเภา อ.คลองหอยโข่ง จ.สงขลา สถานีคลองอู่ตะเภา อ.สะเดา จ.สงขลา วัดปริมาณน้ำได้ ๑๒.๖๐ \* ๑.๘๖ ๓๓.๘๐ ๓๙.๒๐ และ ๒๖.๔๐ ลบม/วินาที

สถานีตรวจวัดระดับน้ำ (CCTV) ณ วันที่ ๒๓ พฤษภาคม ๒๕๖๐ การตรวจวัดระดับน้ำจากกล้อง (CCTV) ระดับน้ำส่วนใหญ่อยู่ในเกณฑ์ปกติ

จังหวัด	สถานที่ตั้งกล้อง	แม่น้ำ/ลำน้ำ	วิกฤติ	วิกฤติ	ระดับน้ำ (ม.รทก.)			สถานการณ์	หมายเหตุ
			น้ำแล้ง	น้ำท่วม	พ.ศ.2560				
			ระดับน้อยกว่า	ระดับมากกว่า	19 พ.ค.	20 พ.ค.	23 พ.ค.		
จ.สุโขทัย	สะพานศรีสังขมาลัย อ.ศรีสังขมาลัย	ยม	60.14	71.78	60.50	60.50	60.50	น้ำปกติ	↔
จ.สุโขทัย	สะพานพระแม่ย่า อ.เมือง	ยม	42.48	48.59	45.25	45.60	45.60	น้ำปกติ	↔
จ.อุตรดิตถ์	สะพานท่าเสา อ.เมือง	น่าน	49.22	56.91	55.50	54.00	53.65	น้ำปกติ	↓
จ.พิจิตร	สะพานเฉลิมพระเกียรติ ร.9 72 พรรษา อ.บางมูลนาก	น่าน	18.19	27.23	22.75	22.75	22.75	เพิ่มขึ้น	↔
จ.พิษณุโลก	สะพานสุพรรณกัลยา อ.เมือง	น่าน	33.98	44.52	37.10	37.10	36.40	น้ำปกติ	↓
จ.นครพนม	เทศบาล ต.นาแก อ.นาแก	ห้วยน้ำแก้ว/ใจฮีสาน	139.05	142.42	142.23	142.63	142.38	น้ำปกติ	↓
จ.ขอนแก่น	บ้านเหล่านกชุม อ.เมือง	ชี	142.78	149.71	145.40	145.40	145.40	น้ำปกติ	↔
จ.บุรีรัมย์	สตึก อ.สตึก	มูล	123.13	128.76	N/A	N/A	N/A	น้ำปกติ	↔
จ.พระนครศรีอยุธยา	อ.เสนา	น้อย/เจ้าพระยา	2.00	5.00	1.10	1.60	2.00	น้ำปกติ	↑
จ.พระนครศรีอยุธยา	บ้านข้อม อ.พระนครศรีอยุธยา	เจ้าพระยา	-	-	0.20	0.85	1.25	น้ำปกติ	↑
จ.อุทัยธานี	อุทัยธานีใหม่ อ.เมือง	เจ้าพระยา	-	-	15.65	17.00	17.00	น้ำปกติ	↔
จ.สุพรรณบุรี	สะพานวัดพระรูป อ.เมือง	ท่าจีน	-1.26	2.75	1.30	2.20	2.70	น้ำปกติ	↑
จ.เพชรบุรี	เทศบาลเมืองเพชรบุรี อ.เมือง	เพชรบุรี	-	3.18	N/A/2	N/A/2	N/A/2	น้ำปกติ	↔
จ.ประจวบคีรีขันธ์	ร.ร.อนุบาลบางสะพาน อ.บางสะพาน	คลองบางสะพาน/ชายฝั่งทะเลตะวันตก	-	3.30	0.45	0.40	0.30	น้ำปกติ	↓
จ.สงขลา	สถานีคลองอู่ตะเภาตอนล่าง อ.หาดใหญ่	ทะเลสาบสงขลา	-	-	1.35	0.90	1.50	น้ำปกติ	↑
จ.พัทลุง	สถานีคลองตะโหมด อ.ตะโหมด	ทะเลสาบสงขลา	-	-	22.15	22.10	22.00	น้ำปกติ	↓
จ.พัทลุง	สถานีลำปำ อ.เมือง	ทะเลสาบสงขลา	-	-	-1.60	-1.60	-1.60	น้ำปกติ	↔

\*N/A คือ อ่านค่าระดับจากไม้วัดระดับ (Staff) ไม่ได้ / ไม้วัดระดับ (Staff) ชำรุด

\*\*ม.รทก. คือ เมตรเทียบกับระดับน้ำทะเลปานกลาง

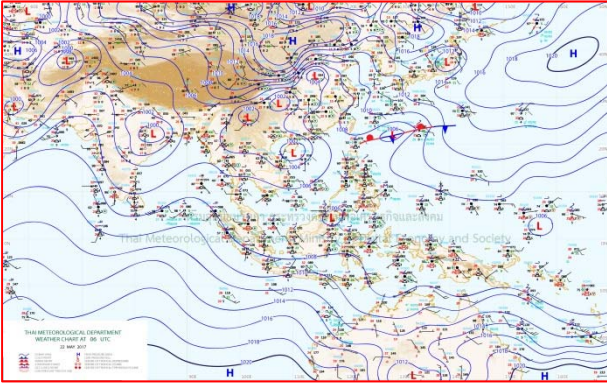
\*\*\* ระดับน้ำทะเลปานกลาง (Mean Sea Level) หรือ ร.ท.ก. เป็นค่าการวัด ระดับน้ำทะเลขึ้นสูงสุด (High Tide : HT) และลงต่ำสุด (Low Tide : LT) ของแต่ละวัน ในช่วงระยะเวลาที่กำหนด แล้วนำค่ามาเฉลี่ยเป็นระดับน้ำทะเลปานกลาง สำหรับระยะเวลาที่ทำการรังวัดโดยทั่วไปจะต้องวัดเป็นเวลา ๑๘.๖ ปี ตามวิธีจักรของน้ำ ระดับน้ำทะเลปานกลางของแต่ละบริเวณทั่วโลกอาจมีความสูงไม่เท่ากัน

ในประเทศไทยใช้เวลาในการวัด ๕ ปี โดยเลือกที่ตำบลเกาะหลัก จังหวัดประจวบคีรีขันธ์ เป็นที่วัด แล้วนำมาหาค่าเฉลี่ย เพื่อใช้เป็นค่าระดับน้ำทะเลปานกลาง ให้มีค่า ๐.๐๐๐ เมตร ทำการถ่ายโยงมายังหมุด BM-A (ซึ่งถือว่าเป็นหมุดหลักฐานหมุดแรกของประเทศไทย) ซึ่งมีค่าระดับน้ำทะเลปานกลาง ๑.๔๔๗๗๗ เมตร

ปริมาณน้ำฝนสูงสุด (มม.)

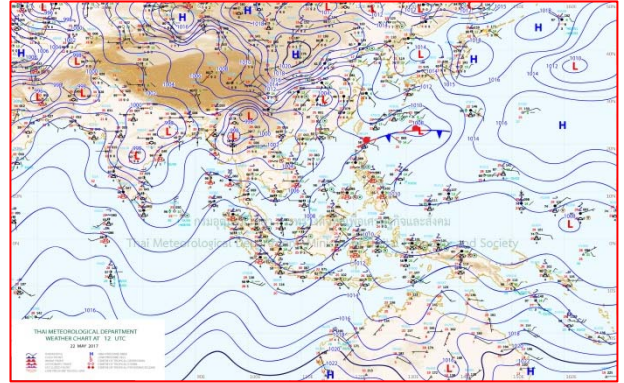
จังหวัด	๑๘ พ.ค.๖๐	๑๙ พ.ค.๖๐	๒๐ พ.ค.๖๐	๒๑ พ.ค.๖๐	๒๒ พ.ค.๖๐
จ.แม่ฮ่องสอน.	๑๙.๕	-	-	-	๒.๔
จ.เชียงราย	๓.๒	-	๓๓.๒	-	-
จ.เชียงใหม่	๑๒๔.๘	-	๑๒.๑	๒๐.๓	-
จ.พะเยา	๓๐.๐	-	๐.๗	-	๐.๒
จ.น่าน	๑๖.๐	-	๑๑.๕	๓.๕	๖.๕
จ.ลำพูน	๓๘.๐	-	-	-	๑๒.๐
จ.ลำปาง	๓๔.๕	-	-	-	-
จ.แพร่	๐.๙	-	-	-	-
จ.อุตรดิตถ์	๑๑.๐	-	-	-	-
จ.สุโขทัย	๐.๔	-	-	-	-
จ.ตาก	๑๑.๑	-	๒.๒	-	-
จ.พิษณุโลก	๑๑.๐	-	-	-	๙.๕
จ.เพชรบูรณ์	๕.๒	-	-	-	๒.๓
จ.กำแพงเพชร	-	-	๑๕.๑	-	-
จ.พิจิตร	๐.๑	-	-	-	-
จ.หนองคาย	๑๑๓.๐	-	-	๗๓.๐	๓๐.๐
จ.เลย	๔๑.๐	-	๑๒.๐	๐.๑	-
จ.อุดรธานี	๖๗.๐	-	๑.๗	๑๙.๐	๑๑.๐
จ.หนองบัวลำภู	๔๐.๐	-	-	๐.๒	-
จ.นครพนม	๙๗.๔	-	๒๐.๒	๑๑.๘	๓๒.๓
จ.สกลนคร	๙๘.๕	-	๓๙.๕	๐.๘	๙๑.๓
จ.มุกดาหาร	๒๐.๐	-	๗๖.๙	๖๐.๖	๕๘.๐
จ.ขอนแก่น	๕๐.๘	-	-	๓๕.๔	๔๕.๖
จ.มหาสารคาม	๑๙.๘	-	-	๐.๓	๒๓.๒
จ.กาฬสินธุ์	๗๐.๐	-	๑๖.๐	๘.๗	๙.๐
จ.ร้อยเอ็ด	๓๑.๖	-	-	-	๒๑.๐
จ.ชัยภูมิ	๒๓.๕	-	-	๕.๐	๒๐.๐
จ.อุบลราชธานี	๒๕.๗	-	-	๑๘.๖	-
จ.อำนาจเจริญ	๑๗.๓	-	๓๖.๐	-	-
จ.ยโสธร	๑๐.๐	-	-	-	๒.๐
จ.สุรินทร์	๗.๐	-	-	-	๐.๓
จ.นครราชสีมา	๗.๓	-	-	-	๒๖.๐
จ.บุรีรัมย์	๒๓.๖	-	๐.๘	-	๓.๗
จ.ศรีสะเกษ	๒.๗	-	๒๐.๔	-	-

# แผนที่อากาศ



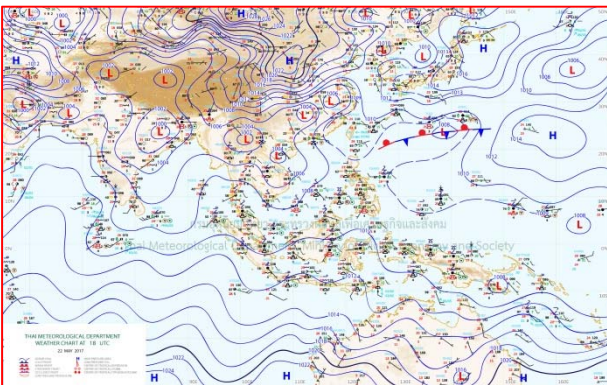
๒๒ พ.ค.๖๐ เวลา ๐๓:๐๐ น.

๑



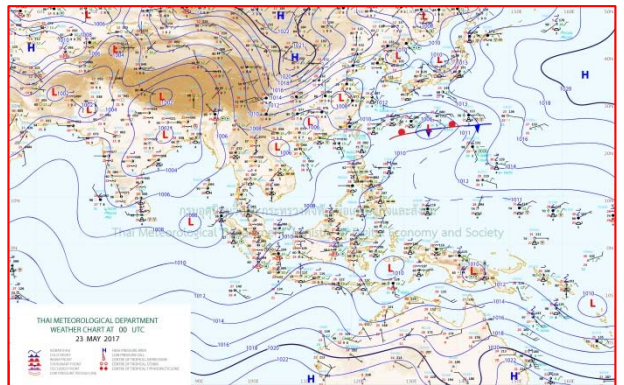
๒๒ พ.ค.๖๐ เวลา ๑๕:๐๐ น.

๒



๒๓ พ.ค.๖๑ เวลา ๐๑:๐๐ น.

๓



๒๓ พ.ค.๖๐ เวลา ๐๗:๐๐ น.

๔

รายงานปริมาณน้ำฝนจากกรมอุตุนิยมวิทยา

วันที่ 23 พฤษภาคม 2560

รายงานฝน เวลา 07.00 น. ของวันที่ 22 พฤษภาคม 2560

สถานีอุตุนิยมวิทยา					ปริมาณน้ำฝน24 ชม.(mm)	ปริมาณน้ำฝนสะสม(mm.)									
<b>ภาคเหนือ</b>					สูงสุด ของประเทศ	138.6	2,479.9	<b>ภาคใต้ฝั่งตะวันออก</b>							
สถานีอุตุนิยมวิทยา	ปริมาณน้ำฝน24 ชม.(mm)	ปริมาณน้ำฝนสะสม(mm.)	ปริมาณฝน พ.ล. (mm.)	สถานะฝนสะสม ปัจจุบันเทียบกับค่าเฉลี่ย 30 ปี	สูงสุด ของภาคเหนือ	12.2	621.5	สถานีอุตุนิยมวิทยา	ปริมาณน้ำฝน24 ชม.(mm)	ปริมาณน้ำฝนสะสม(mm.)	ปริมาณฝน พ.ล. (mm.)	สถานะฝนสะสม ปัจจุบันเทียบกับค่าเฉลี่ย 30 ปี			
แม่ฮ่องสอน	-	118.9	174.5	ต่ำกว่า	สูงสุด ของภาคตะวันออกเฉียงเหนือ	58.0	540.6	เพชรบุรี	ไม่มีฝน	411.7	99.5	สูงกว่า			
ดอยอ่างขาง	ไม่มีฝน	354.7	***	***	สูงสุด ของภาคใต้ฝั่งตะวันออก	81.2	2,479.9	หนองพลับ สกษ.	ไม่มีฝน	395.3	153.2	สูงกว่า			
เชียงใหม่	ไม่มีฝน	411.1	213.4	สูงกว่า	สูงสุด ของภาคใต้ฝั่งตะวันตก	138.6	1,079.1	หัวหิน	-	460.7	108.9	สูงกว่า			
เชียงใหม่ สกษ.	ไม่มีฝน	417.2	214.3	สูงกว่า	<b>ภาคตะวันออกเฉียงเหนือ</b>			ประจวบคีรีขันธ์	-	801.9	126.9	สูงกว่า			
ทุ่งช้าง	ไม่มีฝน	400.4	220.1	สูงกว่า	สถานีอุตุนิยมวิทยา	ปริมาณน้ำฝน24 ชม.(mm)	ปริมาณน้ำฝนสะสม(mm.)	ปริมาณฝน พ.ล. (mm.)	สถานะฝนสะสม ปัจจุบันเทียบกับค่าเฉลี่ย 30 ปี	ชุมพร	ไม่มีฝน	1,112.1	190.8	สูงกว่า	
พะเยา	-	399.1	179.7	สูงกว่า	ปริมาณน้ำฝน24 ชม.(mm)	ปริมาณน้ำฝนสะสม(mm.)	ปริมาณฝน พ.ล. (mm.)	สถานะฝนสะสม ปัจจุบันเทียบกับค่าเฉลี่ย 30 ปี	สวี สกษ.	ไม่มีฝน	1,037.6	210.4	สูงกว่า		
ห้วยฝาง	ไม่มีฝน	287.3	183.0	สูงกว่า	เลย สกษ.	-	440.3	202.7	สูงกว่า	เกาะสมุย	ไม่มีฝน	1,251.3	155.9	สูงกว่า	
เด่น	ไม่มีฝน	367.1	158.7	สูงกว่า	หนองคาย	-	391.7	224.9	สูงกว่า	สุราษฎร์ธานี	ไม่มีฝน	533.3	178.0	ต่ำกว่า	
แม่สะเรียง	ไม่มีฝน	157.2	162.3	ต่ำกว่า	เลย	ไม่มีฝน	498.5	199.3	สูงกว่า	นครศรีธรรมราช	5.6	2,226.7	173.8	สูงกว่า	
แม่ใจ สกษ.	-	-	163.8	ต่ำกว่า	อุดรธานี	ไม่มีฝน	378.7	198.5	สูงกว่า	นครศรีธรรมราช สกษ.	2.4	2,479.9	210.7	สูงกว่า	
เชียงใหม่	ไม่มีฝน	340.6	162.0	สูงกว่า	สกลนคร สกษ.	5.8	540.6	217.3	สูงกว่า	สุราษฎร์ธานี สกษ.	ไม่มีฝน	1,352.0	157.5	สูงกว่า	
ลำปาง	-	510.9	160.4	สูงกว่า	สกลนคร	16.8	530.1	227.6	สูงกว่า	พระแสง สอท.	-	843.4	161.6	สูงกว่า	
ลำพูน	12.2	343.9	154.8	สูงกว่า	นครพนม	19.4	483.9	257.1	สูงกว่า	ฉวาง	0.5	904.7	206.2	สูงกว่า	
แพร่	ไม่มีฝน	361.1	178.1	สูงกว่า	นครพนม สกษ.	6.3	377.9	180.2	สูงกว่า	พัทลุง สกษ.	2.2	1,640.3	132.3	สูงกว่า	
น่าน	ไม่มีฝน	243.3	177.3	ต่ำกว่า	หนองบัวลำภู	ไม่มีฝน	407.5	***	***	สงขลา	-	1,080.6	119.6	สูงกว่า	
น่าน สกษ.	4.9	266.1	181.0	ต่ำกว่า	ขอนแก่น	ไม่มีฝน	254.0	168.7	ต่ำกว่า	หาดใหญ่	27.2	1,039.0	147.7	สูงกว่า	
ลำปาง สกษ.	ไม่มีฝน	457.5	174.6	สูงกว่า	มหาสารคาม	23.2	431.7	161.5	สูงกว่า	ดอนงษ์ สกษ.	81.2	1,058.4	174.1	สูงกว่า	
อุดรดิตถ์	ไม่มีฝน	462.8	230.0	สูงกว่า	มุกดาหาร	58.0	389.7	199.5	สูงกว่า	สะเดา	21.1	768.5	114.0	สูงกว่า	
สุโขทัย	ไม่มีฝน	381.9	158.3	สูงกว่า	กาฬสินธุ์	9.0	343.1	190.1	สูงกว่า	ปัตตานี	9.4	1,079.4	137.5	สูงกว่า	
ศรีสำโรง สกษ.	-	444.9	184.5	สูงกว่า	กาฬสินธุ์	9.0	343.1	190.1	สูงกว่า	ยะลา สกษ.	13.0	1,523.4	***	***	
นลัมสิก	2.3	305.1	150.8	สูงกว่า	ชัยภูมิ	-	276.5	140.2	สูงกว่า	นราธิวาส	-	1,912.1	142.1	สูงกว่า	
แม่สอด	ไม่มีฝน	110.7	174.2	ต่ำกว่า	ร้อยเอ็ด สกษ.	14.7	332.4	178.9	สูงกว่า	<b>ภาคใต้ฝั่งตะวันตก</b>					
ตาก	ไม่มีฝน	229.3	174.9	สูงกว่า	ร้อยเอ็ด	21.0	349.3	186.1	สูงกว่า	สถานีอุตุนิยมวิทยา	ปริมาณน้ำฝน24 ชม.(mm)	ปริมาณน้ำฝนสะสม(mm.)	ปริมาณฝน พ.ล. (mm.)	สถานะฝนสะสม ปัจจุบันเทียบกับค่าเฉลี่ย 30 ปี	
เขื่อนภูมิพล	ไม่มีฝน	299.0	197.6	สูงกว่า	อุบลราชธานี (ศูนย์)	ไม่มีฝน	364.9	208.6	สูงกว่า	ระนอง	0.3	905.70	512.50	สูงกว่า	
พิษณุโลก	ไม่มีฝน	392.5	170.9	สูงกว่า	อุบลราชธานี สกษ.	ฝนเล็กน้อย	311.5	188.6	สูงกว่า	ตะกั่วป่า	138.6	1,057.50	527.40	สูงกว่า	
เพชรบูรณ์	ไม่มีฝน	409.7	162.8	สูงกว่า	ศรีสะเกษ	ไม่มีฝน	266.1	208.0	ต่ำกว่า	กระบี่	ไม่มีฝน	854.50	171.60	สูงกว่า	
กำแพงเพชร	ไม่มีฝน	621.5	195.5	สูงกว่า	หาดุม	-	315.9	172.3	สูงกว่า	ภูเก็ต	0.2	702.20	259.50	สูงกว่า	
อุ้มผาง	ไม่มีฝน	345.2	195.0	สูงกว่า	นครราชสีมา	1.3	469.2	154.1	สูงกว่า	ภูเก็ต (ศูนย์)	1.5	756.70	281.50	สูงกว่า	
พิจิตร สกษ.	ไม่มีฝน	359.8	162.6	สูงกว่า	สุรินทร์	0.1	309.6	179.8	สูงกว่า	เกาะลันตา	38.8	754.30	244.80	สูงกว่า	
ดอนมดแดง สกษ.	ไม่มีฝน	214.6	202.6	สูงกว่า	สุรินทร์ สกษ.	ไม่มีฝน	305.9	171.7	สูงกว่า	ตรัง	25.4	1,079.10	217.50	สูงกว่า	
วิเชียรบุรี	0.5	206.5	158.1	ต่ำกว่า	ไซคชัย	7.1	297.7	149.0	สูงกว่า	สตูล	34.7	946.70	233.30	สูงกว่า	
<b>ภาคกลาง</b>					ปากช่อง สกษ.	ไม่มีฝน	436.0	136.1	สูงกว่า	<b>สรุปปริมาณฝนมาก</b>			สถานีอุตุนิยมวิทยา	ปริมาณน้ำฝน24 ชม.(mm)	ปริมาณน้ำฝนสะสม(mm.)
สถานีอุตุนิยมวิทยา	ปริมาณน้ำฝน24 ชม.(mm)	ปริมาณน้ำฝนสะสม(mm.)	ปริมาณฝน พ.ล. (mm.)	สถานะฝนสะสม ปัจจุบันเทียบกับค่าเฉลี่ย 30 ปี	นางรอง	3.7	283.1	166.6	สูงกว่า	1	ตะกั่วป่า	138.6	1,057.5		
นครสวรรค์	ไม่มีฝน	322.6	150.7	สูงกว่า	บุรีรัมย์	ไม่มีฝน	343.2	179.7	สูงกว่า	2	ดอนงษ์ สกษ.	81.2	1,058.4		
ตากฟ้า สกษ.	ไม่มีฝน	293.6	149.4	สูงกว่า	<b>ภาคตะวันออก</b>				3	มุกดาหาร	58.0	389.7			
ชัยนาท สกษ.	ไม่มีฝน	125.0	135.8	ต่ำกว่า	สถานีอุตุนิยมวิทยา	ปริมาณน้ำฝน24 ชม.(mm)	ปริมาณน้ำฝนสะสม(mm.)	ปริมาณฝน พ.ล. (mm.)	สถานะฝนสะสม ปัจจุบันเทียบกับค่าเฉลี่ย 30 ปี	4	เกาะลันตา	38.8	754.3		
อุทัยธานี	ไม่มีฝน	194.3	208.0	ต่ำกว่า	นครนายก	ไม่มีฝน	468.5	***	***	5	กบินทร์บุรี	35.0	283.9		
พระนครศรีอยุธยา	ไม่มีฝน	204.1	***	***	ปราจีนบุรี	ไม่มีฝน	296.8	231.0	ต่ำกว่า	ปริมาณฝนสูงสุด	ตะกั่วป่า	138.6	1,057.5		
บัวชุม	ไม่มีฝน	156.9	136.2	ต่ำกว่า	กบินทร์บุรี	35.0	283.9	192.3	ต่ำกว่า	ฝนสะสมสูงสุด	นครศรีธรรมราช สกษ.	2.4	2,479.9		
ปทุมธานี สกษ.	ไม่มีฝน	458.3	171.9	สูงกว่า	สระแก้ว	ไม่มีฝน	276.7	179.3	สูงกว่า	<b>ศูนย์ป้องกันวิกฤติน้ำ กรมทรัพยากรน้ำ</b>					
สมุทรปราการ สกษ.	ไม่มีฝน	299.3	***	***	ฉะเชิงเทรา	-	527.4	147.7	สูงกว่า	<b>ศูนย์เมขลา</b>					
ทองผาภูมิ	ไม่มีฝน	313.4	227.5	ต่ำกว่า	ชลบุรี	ไม่มีฝน	413.5	175.3	สูงกว่า						
สุพรรณบุรี	ไม่มีฝน	242.7	114.3	สูงกว่า	เกาะสีชัง	-	263.2	134.4	สูงกว่า						
ลพบุรี	ไม่มีฝน	223.8	147.1	ต่ำกว่า	พัทธนา	ไม่มีฝน	351.7	148.3	สูงกว่า						
อุทลอง สกษ.	ไม่มีฝน	190.3	112.0	สูงกว่า	ฉะเชิงเทรา	ไม่มีฝน	496.1	168.3	สูงกว่า						
สนมณีนครสวรรค์	ไม่มีฝน	190.1	155.0	ต่ำกว่า	ฉะเชิงเทรา	-	527.4	147.7	สูงกว่า						
สมุทรสงคราม	ไม่มีฝน	316.4	***	***	ฉะเชิงเทรา	-	527.4	147.7	สูงกว่า						
กาญจนบุรี	ไม่มีฝน	232.4	145.3	สูงกว่า	ฉะเชิงเทรา	-	527.4	147.7	สูงกว่า						
นครปฐม	ไม่มีฝน	257.8	116.2	สูงกว่า	ฉะเชิงเทรา	-	527.4	147.7	สูงกว่า						
กรุงเทพฯ บางนา สกษ.	ไม่มีฝน	419.9	199.8	สูงกว่า	ฉะเชิงเทรา	-	527.4	147.7	สูงกว่า						
กรุงเทพฯ ท่าเรือคลองเตย	ไม่มีฝน	352.7	245.5	ต่ำกว่า	ฉะเชิงเทรา	-	527.4	147.7	สูงกว่า						
กรุงเทพฯ หนองจอก	ไม่มีฝน	451.0	247.7	สูงกว่า	ฉะเชิงเทรา	-	527.4	147.7	สูงกว่า						
สนามบินดอนเมือง	16.2	-	207.6	ต่ำกว่า	ฉะเชิงเทรา	-	527.4	147.7	สูงกว่า						
ปาร์ก	ไม่มีฝน	-	140.9	ต่ำกว่า	ฉะเชิงเทรา	-	527.4	147.7	สูงกว่า						
ราชบุรี	ฝนเล็กน้อย	225.2	147.7	ต่ำกว่า	ฉะเชิงเทรา	-	527.4	147.7	สูงกว่า						

สัญลักษณ์ \*\*\*ไม่มีข้อมูล - ยังไม่ได้รับรายงาน/ไม่มีข้อมูล/ไม่มีฝน

หมายเหตุ ได้รับรายงานเพิ่มเติมโดยการบันทึกของเจ้าหน้าที่เป็นรายวัน ณ เวลา 07:00 น.

ปริมาณฝนสูงสุด - ไม่มี -

# รายงานสรุปสภาพน้ำในอ่างเก็บน้ำขนาดใหญ่และขนาดกลาง

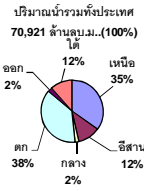
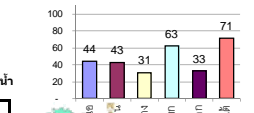
รายงานสถานการณ์ ณ. วันที่ 23 พฤษภาคม 2560

ปริมาณน้ำในอ่างที่ใช้การได้ในสัปดาห์นี้ + มากกว่า / - น้อยกว่า สัปดาห์ก่อน

514.10 ล้าน ลบ.ม.

สรุปสถานการณ์ปริมาณน้ำในอ่างเก็บน้ำที่ใช้ในกิจกรรมทั่วประเทศ น้อยกว่าปริมาณน้ำไหลเข้าอ่าง เมื่อเทียบกับสัปดาห์ที่ผ่านมา สถานการณ์อยู่ระหว่างเก็บกักน้ำ

% ปริมาณน้ำรวมแต่ละภาคปัจจุบัน



เปรียบเทียบปริมาณน้ำรวม  
ทั่วประเทศปัจจุบัน  
กับปี 60 และ ปี 59

วันที่ 23 พฤษภาคม 2560 เท่ากับ  
37,986 ล้าน ลบ.ม. หรือ เท่ากับ  
54%

วันที่ 23 พฤษภาคม 2559 เท่ากับ  
31,347 ล้าน ลบ.ม. หรือ เท่ากับ  
44%

ภาค	สถานการณ์ปริมาณน้ำในอ่าง				ปริมาณน้ำ เปลี่ยนแปลง (ล้าน ม.³)	สถานะ
	ลดลง (แห่ง)	คงที่ (แห่ง)	เพิ่มขึ้น (แห่ง)	รวม (แห่ง)		
ภาคเหนือ	-	-	7	7	314.00	ปริมาณน้ำในอ่างเก็บน้ำเพิ่มขึ้น
ภาคตะวันออกเฉียงเหนือ	2	1	9	12	248.00	ปริมาณน้ำในอ่างเก็บน้ำเพิ่มขึ้น
ภาคกลาง	1	-	2	3	5.00	ปริมาณน้ำในอ่างเก็บน้ำเพิ่มขึ้น
ภาคตะวันออก	1	-	1	2	-14.00	ปริมาณน้ำในอ่างเก็บน้ำลดลง
ภาคตะวันออก	3	1	6	10	12.10	ปริมาณน้ำในอ่างเก็บน้ำเพิ่มขึ้น
ภาคใต้	2	1	1	4	-51.00	ปริมาณน้ำในอ่างเก็บน้ำลดลง
<b>รวมทั้งประเทศ</b>	<b>9</b>	<b>3</b>	<b>26</b>	<b>38</b>	<b>514.10</b>	<b>ปริมาณน้ำในอ่างเก็บน้ำเพิ่มขึ้น</b>



ภาค อ่างเก็บน้ำ เชื้อน	ความจุ ที่ รวม. (ล้าน ม.³)	ปริมาณน้ำ ที่ใช้งาน ไม่ได้ (ล้าน ม.³)	ใช้การ ได้จริง (ล้าน ม.³)	ปริมาณน้ำรวม		ปัจจุบัน วันที่ 23 พฤษภาคม 2560				สัปดาห์ก่อน วันที่ 17 พฤษภาคม 2560				ปริมาณน้ำ + เพิ่มขึ้น - ลดลง (ล้าน ม.³)	สถานการณ์ ในอ่าง		
				วันที่ 23 พฤษภาคม 2559	%	ปริมาณน้ำรวม		ปริมาณน้ำใช้การได้จริง		ปริมาณน้ำรวม		ปริมาณน้ำใช้การได้จริง					
						ปริมาณน้ำรวม (ล้าน ม.³)	%	ปริมาณน้ำรวม (ล้าน ม.³)	%	ปริมาณน้ำรวม (ล้าน ม.³)	%	ปริมาณน้ำใช้การได้จริง (ล้าน ม.³)	%				
<b>ภาคเหนือ (7)</b>																	
1	ภูมิพล (2)	ดาก	13,462	3,800	9,662	4,064	30%	5,661	42%	1,861	14%	5,472	41%	1,672	12%	189.00	เพิ่มขึ้น
2	สิริกิติ์ (2)	อุดรดิตถ์	9,510	2,850	6,660	3,612	38%	4,636	49%	1,786	19%	4,602	48%	1,752	18%	34.00	เพิ่มขึ้น
3	แม่จัน	เชียงใหม่	265	12	253	29	11%	82	31%	70	26%	78	29%	66	25%	4.00	เพิ่มขึ้น
4	แม่กวง	เชียงใหม่	263	14	249	24	9%	38	14%	24	9%	35	13%	21	8%	3.00	เพิ่มขึ้น
5	กุ่ม	ลำปาง	106	3	103	18	17%	77	73%	74	70%	61	58%	58	55%	16.00	เพิ่มขึ้น
6	กักคอง	ลำปาง	170	6	164	16	9%	106	62%	100	59%	97	57%	91	54%	9.00	เพิ่มขึ้น
7	แก่งหลวง	พิษณุโลก	939	43	896	242	26%	322	34%	279	30%	263	28%	220	23%	59.00	เพิ่มขึ้น
<b>รวมภาคเหนือ 34.85%</b>																	
<b>ภาคตะวันออกเฉียงเหนือ (12)</b>																	
8	ห้วยหลวง	อุดรธานี	136	7	129	14	10%	59	43%	52	38%	56	41%	49	36%	3.00	เพิ่มขึ้น
9	น้ำพอง	สกลนคร	520	45	475	143	28%	231	44%	186	36%	203	39%	158	30%	28.00	เพิ่มขึ้น
10	น้ำพอง (2)	สกลนคร	165	8	157	37	22%	64	39%	56	34%	59	36%	51	31%	5.00	เพิ่มขึ้น
11	จำปาศักดิ์	ชัยภูมิ	164	37	127	54	33%	93	57%	56	34%	82	50%	45	27%	11.00	เพิ่มขึ้น
12	อุบลรัตน์ (2)	ขอนแก่น	2,431	581	1,850	521	21%	1,234	51%	653	27%	1,068	44%	487	20%	166.00	เพิ่มขึ้น
13	ลำปาว	กาฬสินธุ์	1,980	100	1,880	325	16%	604	31%	504	25%	536	27%	436	22%	68.00	เพิ่มขึ้น
14	ลำคอง	นครราชสีมา	314	22	292	73	23%	69	22%	47	15%	70	22%	48	15%	-1.00	ลดลง
15	ลำพระเพลิง	นครราชสีมา	155	1	154	23	15%	67	43%	66	43%	66	43%	65	42%	1.00	เพิ่มขึ้น
16	มูลบน	นครราชสีมา	141	7	134	33	23%	58	41%	51	36%	57	40%	50	35%	1.00	เพิ่มขึ้น
17	ลำตะของ	นครราชสีมา	275	7	268	51	19%	77	28%	70	25%	76	28%	69	25%	1.00	เพิ่มขึ้น
18	ลำน้ำมูล	บุรีรัมย์	121	3	118	57	47%	60	50%	57	47%	60	50%	57	47%	-	คงที่
19	สิรินธร (2)	อุบลราชธานี	1,966	831	1,135	918	47%	943	48%	112	6%	978	50%	147	7%	-35.00	ลดลง
<b>รวมภาคตะวันออกเฉียงเหนือ 11.80%</b>																	
<b>ภาคกลาง (3)</b>																	
20	ป่าสักชลสิทธิ์	ลพบุรี	960	3	957	225	23%	193	20%	190	20%	198	21%	195	20%	-5.00	ลดลง
21	ห้วยเสลา	อุทัยธานี	160	17	143	43	27%	87	54%	70	44%	84	53%	67	42%	3.00	เพิ่มขึ้น
22	กรมเสียว	สุพรรณบุรี	240	40	200	58	24%	136	57%	96	40%	129	54%	89	37%	7.00	เพิ่มขึ้น
<b>รวมภาคกลาง 1.92%</b>																	
<b>ภาคตะวันออก (2)</b>																	
23	ศรีนครินทร์ (2)	กาญจนบุรี	17,745	10,265	7,480	11,720	66%	12,620	71%	2,355	13%	12,613	71%	2,348	13%	7.00	เพิ่มขึ้น
24	วชิราลงกรณ (2)	กาญจนบุรี	8,860	3,012	5,848	3,695	42%	4,057	46%	1,045	12%	4,078	46%	1,066	12%	-21.00	ลดลง
<b>รวมภาคตะวันออก 37.51%</b>																	
<b>ภาคตะวันออก (6+4)</b>																	
25	ขุนด่าน	นครนายก	224	5.00	219	59	26%	49	22%	44	20%	50	22%	45	20%	-1.00	ลดลง
26	คลองสีด	ฉะเชิงเทรา	420	30.00	390	72	17%	75	18%	45	11%	75	18%	45	11%	-	คงที่
27	บางพระ (3)	ชลบุรี	117	12.00	105	20	17%	68	58%	56	48%	67	57%	55	47%	1.00	เพิ่มขึ้น
28	หนองปลาไหล (3)	ระยอง	164	13.75	150	77	47%	104	64%	90	55%	98	60%	84	51%	6.00	เพิ่มขึ้น
29	ประแสร์ (3)	ระยอง	295	20.00	275	140	47%	102	35%	82	28%	94	32%	74	25%	8.00	เพิ่มขึ้น
30	มาบประชัน (3)	ระยอง	17	0.72	16	7	43%	9	52%	8	47%	8	49%	7.42	45%	0.41	เพิ่มขึ้น
31	หนองค้อ (3)	ระยอง	21	1.00	20	2	11%	10	47%	9	43%	11	50%	9.68	45%	-0.52	ลดลง
32	ดอกกรวย (3)	ระยอง	79	3.00	76	16	20%	51	64%	48	61%	47	60%	44.39	56%	3.73	เพิ่มขึ้น
33	คลองใหญ่ (3)	ระยอง	45	3.00	42	23	50%	26	58%	23	52%	24	53%	20.96	46%	2.48	เพิ่มขึ้น
34	นกกินเหวง	ปราจีนบุรี	295	19.00	276	-	0%	61	21%	42	14%	69	23%	50.00	17%	-8.00	ลดลง
<b>รวมภาคตะวันออก 2.37%</b>																	
<b>ภาคใต้ (4)</b>																	
35	แก่งกระจาน	เพชรบุรี	710	65	645	205	29%	289	41%	224	32%	289	41%	224	32%	-	คงที่
36	ปราณบุรี	ประจวบคีรีขันธ์	391	18	373	54	14%	172	44%	154	39%	171	44%	153	39%	1.00	เพิ่มขึ้น
37	รัชชประภา (2)	สุราษฎร์ธานี	5,639	1,352	4,287	3,991	71%	4,275	76%	2,923	52%	4,311	76%	2,959	52%	-36.00	ลดลง
38	บางยาง (2)	ยะลา	1,454	276	1,178	685	47%	1,122	77%	846	58%	1,138	78%	862	59%	-16.00	ลดลง
<b>รวมภาคใต้ 11.55%</b>																	
<b>รวมทั้งประเทศ 100% (38)</b>																	

ที่มาข้อมูล : ตารางสรุปสภาพน้ำในอ่างเก็บน้ำขนาดใหญ่ทั่วประเทศ และตารางสรุปสภาพน้ำในอ่างเก็บน้ำภาคตะวันออก กรมชลประทาน

**หมายเหตุ :**

- อ่างเก็บน้ำขนาดใหญ่ หมายถึง อ่างเก็บน้ำที่มีความจุตั้งแต่ 100 ล้าน ลบ.ม. ขึ้นไป
- เป็นอ่างเก็บน้ำอยู่ในความรับผิดชอบของการไฟฟ้าฝ่ายผลิตแห่งประเทศไทย (10) นอกนั้นอยู่ในความรับผิดชอบของกรมชลประทาน (28)
- เป็นอ่างเก็บน้ำขนาดกลางที่มีความสำคัญต่อการอุตสาหกรรมและการประปาฯ ของลุ่มน้ำชายฝั่งทะเลตะวันออก
- ที่มา : กรมชลประทาน และการไฟฟ้าฝ่ายผลิตแห่งประเทศไทย
- จังหวัดที่มีอ่างเก็บน้ำขนาดใหญ่มีจำนวน 26 จังหวัด ไม่มี 50 จังหวัด

รท. หมายถึง ระดับเก็บกักของอ่าง

**ศูนย์มณฑล**

1.ศรีนครินทร์ 2.ภูมิพล 3.สิริกิติ์ 4.วชิราลงกรณ 5.รัชชประภา  
6.ลพบุรี 7.สิรินธร 8.บางยาง 9.ลำปาว 10.ป่าสัก

**ศูนย์ป้องกันอุทกภัย กรมทรัพยากรน้ำ**

1.ศรีนครินทร์ 2.ศรีนครินทร์ 3.สิริกิติ์ 4.วชิราลงกรณ 5.รัชชประภา  
6.ลำปาว 7.อุบลรัตน์ 8.บางยาง 9.สิรินธร 10.ป่าสัก

**ลำดับของเขื่อนตามความจุ**

1.ศรีนครินทร์ 2.ภูมิพล 3.สิริกิติ์ 4.วชิราลงกรณ 5.รัชชประภา  
6.ลพบุรี 7.สิรินธร 8.บางยาง 9.ลำปาว 10.ป่าสัก

**ลำดับของเขื่อนตามปริมาณน้ำใช้การได้**

1.ภูมิพล 2.ศรีนครินทร์ 3.สิริกิติ์ 4.วชิราลงกรณ 5.รัชชประภา  
6.ลำปาว 7.อุบลรัตน์ 8.บางยาง 9.สิรินธร 10.ป่าสัก

## ใต้-ตะวันออกกระวังฝนหนัก กทม.มีฝนฟ้าคะนอง ๓๐%

กรมอุตุนิยมวิทยา พยากรณ์ลักษณะอากาศทั่วไป ๒๔ ชั่วโมงข้างหน้าว่า ภาคใต้และภาคตะวันออกยังคงมีฝนตกต่อเนื่อง และมีฝนตกหนักบางแห่ง ขอให้ประชาชนบริเวณดังกล่าวระวังอันตรายจากฝนที่ตกสะสมที่จะเกิดขึ้นในระยะนี้ ส่วนภาคเหนือ ภาคตะวันออกเฉียงเหนือ ภาคกลางและภาคตะวันออกจะมีฝนตกบางแห่ง พยากรณ์อากาศสำหรับประเทศไทยตั้งแต่เวลา ๐๖.๐๐ วันนี้ ถึง ๐๖.๐๐ วันพรุ่งนี้.

ภาคเหนือ มีเมฆเป็นส่วนมาก กับมีฝนฟ้าคะนอง ร้อยละ ๒๐ ของพื้นที่ ส่วนมากบริเวณจังหวัดแม่ฮ่องสอน เชียงใหม่ แพร่ น่าน ตาก และกำแพงเพชร อุณหภูมิต่ำสุด ๒๔-๒๘ องศาเซลเซียส อุณหภูมิสูงสุด ๓๕-๓๘ องศาเซลเซียส ลมตะวันตกเฉียงใต้ ความเร็ว ๑๐-๒๕ กม./ชม.

ภาคตะวันออกเฉียงเหนือ มีเมฆเป็นส่วนมาก กับมีฝนฟ้าคะนอง ร้อยละ ๓๐ ของพื้นที่ ส่วนมากบริเวณจังหวัดเลยหนองคาย บึงกาฬ อุดรธานี สกลนคร นครพนม มุกดาหารนครราชสีมา บุรีรัมย์ สุรินทร์ ศรีสะเกษ และอุบลราชธานี อุณหภูมิต่ำสุด ๒๔-๒๖ องศาเซลเซียส อุณหภูมิสูงสุด ๓๓-๓๖ องศาเซลเซียส ลมตะวันตกเฉียงใต้ ความเร็ว ๑๐-๓๐ กม./ชม.

ภาคกลาง มีเมฆเป็นส่วนมาก กับมีฝนฟ้าคะนอง ร้อยละ ๒๐ ของพื้นที่ ส่วนมากบริเวณจังหวัดกาญจนบุรี สุพรรณบุรี และราชบุรี อุณหภูมิต่ำสุด ๒๖-๒๗ องศาเซลเซียส อุณหภูมิสูงสุด ๓๕-๓๗ องศาเซลเซียส ลมตะวันตกเฉียงใต้ ความเร็ว ๑๐-๓๐ กม./ชม.

ภาคตะวันออก มีเมฆเป็นส่วนมาก กับมีฝนฟ้าคะนอง ร้อยละ ๔๐ ของพื้นที่ และมีฝนตกหนักบางแห่ง ส่วนมากบริเวณจังหวัดชลบุรี ระยอง จันทบุรี และตราด อุณหภูมิต่ำสุด ๒๕-๒๙ องศาเซลเซียส อุณหภูมิสูงสุด ๓๒-๓๖ องศาเซลเซียส ลมตะวันตกเฉียงใต้ ความเร็ว ๑๕-๓๕ กม./ชม. ทะเลมีคลื่นสูง ๑-๒ เมตร บริเวณที่มีฝนฟ้าคะนองคลื่นสูงมากกว่า ๒ เมตร

ภาคใต้ (ฝั่งตะวันออก) มีเมฆเป็นส่วนมาก กับมีฝนฟ้าคะนอง ร้อยละ ๔๐ ของพื้นที่ ส่วนมากบริเวณจังหวัดชุมพร สุราษฎร์ธานี นครศรีธรรมราช พัทลุง สงขลา ปัตตานี ยะลา และนราธิวาส อุณหภูมิต่ำสุด ๒๓-๒๗ องศาเซลเซียส อุณหภูมิสูงสุด ๓๔-๓๖ องศาเซลเซียส ลมตะวันตกเฉียงใต้ ความเร็ว ๑๕-๓๐ กม./ชม. ทะเลมีคลื่นสูงประมาณ ๑ เมตร ห่างฝั่งคลื่นสูง ๑-๒ เมตร

ภาคใต้ (ฝั่งตะวันตก) มีเมฆเป็นส่วนมาก กับมีฝนฟ้าคะนอง ร้อยละ ๗๐ ของพื้นที่ และมีฝนตกหนักบางแห่ง ส่วนมากบริเวณจังหวัดภูเก็ต กระบี่ ตรัง และสตูล อุณหภูมิต่ำสุด ๒๒-๒๕ องศาเซลเซียส อุณหภูมิสูงสุด ๓๑-๓๓ องศาเซลเซียส ลมตะวันตกเฉียงใต้ ความเร็ว ๑๕-๓๕ กม./ชม. ทะเลมีคลื่นสูง ๑-๒ เมตร บริเวณที่มีฝนฟ้าคะนองคลื่นสูงมากกว่า ๒ เมตร

กรุงเทพมหานครและปริมณฑลมีเมฆ เป็นส่วนมาก กับมีฝนฟ้าคะนอง ร้อยละ ๓๐ ของพื้นที่ อุณหภูมิต่ำสุด ๒๗-๒๘ องศาเซลเซียส อุณหภูมิสูงสุด ๓๓-๓๗ องศาเซลเซียส ลมตะวันตกเฉียงใต้ ความเร็ว ๑๕-๓๐ กม./ชม.

## เขื่อนเจ้าพระยาระบายน้ำทะเล ๖๐๐ ลบ.ม.ต่อวินาที เตือนท้ายเขื่อนน้ำขึ้นอีก

จากที่บริเวณประเทศไทยตอนบนมีฝนตกหนัก ทำให้มีน้ำหลากจากพื้นที่ตอนบนของกลุ่มน้ำเจ้าพระยาไหลผ่านเขื่อนเจ้าพระยาในอัตราเพิ่มมากขึ้นอย่างต่อเนื่อง ล่าสุด เมื่อเวลา ๐๗.๐๐ น.ระดับน้ำเหนือเขื่อนวัดได้ ๑๖.๗๕ เมตรจากระดับน้ำทะเลปานกลาง โดยเขื่อนเจ้าพระยาปรับเพิ่มการระบายน้ำขึ้นไปที่อัตรา ๖๔๙ ลูกบาศก์เมตรต่อวินาที เพิ่มขึ้น ๕๐ ลูกบาศก์เมตรต่อวินาที ส่งผลให้ระดับรับน้ำท้ายเขื่อน เพิ่มขึ้น ๒๙ ซม. โดยวัดได้ ๑๐.๑๕ เมตรจากระดับน้ำทะเลปานกลาง ซึ่งจะทำให้พื้นที่ท้ายเขื่อนตั้งแต่ อ.สรรพยา จ.ชัยนาท ลงไปมีระดับน้ำสูงขึ้นได้อีก ๑๐-๒๐ ซม.

ด้านนายสุชาติ เจริญศรี ผู้อำนวยการสำนักงานชลประทานที่ ๑๒ ชัยนาท กล่าวว่า จากปริมาณน้ำเหนือที่เข้าสู่เขื่อนเจ้าพระยามากขึ้น ทำให้จะมีแนวโน้มที่จะต้องมีการระบายน้ำลงท้ายเขื่อนสูงขึ้นอยู่ในเกณฑ์ประมาณ ๗๐๐ ลูกบาศก์เมตรต่อวินาที ซึ่งจะส่งผลให้ระดับน้ำท้ายเขื่อนเพิ่มสูงขึ้นอีก โดยเฉพาะบริเวณ ต.บางหลวงโดด อ.บางบาล และต.บ้านกระทุ่ม ต.หัวเวียง อ.เสนา จ.พระนครศรีอยุธยา จึงขอให้หน่วยงานที่เกี่ยวข้อง และประชาชนที่อาศัยอยู่ในพื้นที่ริมสองฝั่งแม่น้ำเจ้าพระยา ขอให้เฝ้าระวังติดตามสถานการณ์อย่างใกล้ชิดต่อไป (มติชน)

## ปก รายงานสถานการณ์น้ำท่วม.๔ จังหวัด ดับ ๓ ราย

อธิบดีกรมป้องกันและบรรเทาสาธารณภัย รายงานสถานการณ์น้ำท่วม เนื่องจากฝนที่ตกหนักต่อเนื่องในหลายพื้นที่ ส่งผลให้เกิดน้ำไหลหลากและล้นตลิ่งใน ๔ จังหวัด บ้านเรือนได้รับความเสียหาย ๒๐,๖๓๖ หลัง พบผู้เสียชีวิต ๓ ราย

นายฉัตรชัย พรหมเลิศ อธิบดีกรมป้องกันและบรรเทาสาธารณภัย เปิดเผยว่า ฝนที่ตกหนักต่อเนื่องในหลายพื้นที่ (.ปก) ส่งผลให้เกิดน้ำไหลหลากและน้ำเอ่อล้นตลิ่ง โดยตั้งแต่วันที่ ๑๖ - ๒๒ พ.ค.๒๕๖๐ มีพื้นที่เกิดสถานการณ์อุทกภัยใน ๑๔ จังหวัด รวม ๔๙ อำเภอ ๑๖๘ ตำบล ๙๖๓ หมู่บ้าน ประชาชนได้รับผลกระทบ ๒๐,๖๓๖ ครัวเรือน ผู้เสียชีวิต ๓ ราย ปัจจุบันสถานการณ์คลี่คลายแล้ว ๑๐ จังหวัด ยังคงมีสถานการณ์น้ำไหลหลากและน้ำล้นตลิ่ง ๔ จังหวัด ๒ ๑ อำเภอ ๑๐๓ ตำบล ๗๙๒ หมู่บ้าน

โดยแยกเป็น ภาคเหนือ ๒ จังหวัด ได้แก่ สุโขทัย น้ำไหลหลากเข้าท่วมพื้นที่ ๘ อำเภอ ได้แก่ อำเภอสรีสำโรง อำเภอมืองสุโขทัย อำเภอดงรัก อำเภอสรีนคร อำเภอสวรรคโลก อำเภอทุ่งเหล็ก อำเภอบ้านด่านลานหอย และ อำเภอกงไกรลาศ รวม ๕๖ ตำบล ๔๐๕ หมู่บ้าน บ้านเรือนประชาชนได้รับความเสียหาย ๒๐ หลัง ผู้เสียชีวิต ๒ ราย ประชาชนได้รับความเดือดร้อน ๑๗,๑๑๙ ครัวเรือน ๓๙,๖๕๔ คน พื้นที่การเกษตรเสียหาย ๑๗,๖๕๕ ไร่ พืชไร่ น้ำจากอำเภอ ไทรงาม จังหวัดกำแพงเพชร ไหลหลากเข้าท่วมพื้นที่ตำบลวังนก อำเภอสามง่าม รวม ๔ หมู่บ้าน ประชาชนได้รับความเดือดร้อน ๒๐ ครัวเรือน พื้นที่การเกษตรเสียหาย ๓,๐๐๐ ไร่

ส่วนภาคตะวันออกเฉียงเหนือ ๑ จังหวัด ได้แก่ เลย น้ำไหลหลากเข้าท่วมพื้นที่ ๑๑ อำเภอ ได้แก่ อำเภอเมืองเลย อำเภอวังสะพุง อำเภอภูหลวง อำเภอภูกระดึง อำเภอท่าลี่ อำเภอนาแห้ว อำเภอเชียงคาน อำเภอผาขาว อำเภอปากชม อำเภอด่านซ้าย และอำเภอนาดูน รวม ๔๔ ตำบล ๓๓๒ หมู่บ้าน ประชาชนได้รับความเดือดร้อน ๒,๒๘๙ ครัวเรือน ๖,๔๑๗ คน

สำหรับภาคใต้ ๑ จังหวัด ได้แก่ สุราษฎร์ธานี น้ำป่าไหลหลากล้นตลิ่งเข้าท่วมพื้นที่อำเภอเวียงสระ รวม ๒ ตำบล ๗ หมู่บ้าน สถานการณ์ในภาพรวมระดับน้ำท่วมลดลงทุกพื้นที่ แต่ยังคงท่วมขังในพื้นที่ลุ่มต่ำทางการเกษตร นอกจากนี้ได้ร่วมกับ หน่วยทหาร และหน่วยงานที่เกี่ยวข้องเร่งให้การช่วยเหลือผู้ประสบภัยโดยด่วนแล้ว

อย่างไรก็ตาม จากการตรวจสอบสภาพอากาศกับกรมอุตุนิยมวิทยา พบว่า บริเวณประเทศไทยตอนบนมีฝนน้อยลง ส่วนภาคใต้และภาคตะวันออกเฉียงเหนือยังคงมีฝนตกต่อเนื่อง และฝนตกหนักบางแห่งในระยะนี้ ปกจึงได้ประสานจังหวัดภาคใต้ และภาคตะวันออกเฉียงเหนือ รวมถึงศูนย์ป้องกันและบรรเทาสาธารณภัยเขต และสำนักงานป้องกันและบรรเทาสาธารณภัยจังหวัดในพื้นที่เสี่ยงภัย จัดเจ้าหน้าที่ติดตามสภาพอากาศและเฝ้าระวังสถานการณ์ภัยน้ำท่วมอย่างใกล้ชิด

อีกทั้งจัดเตรียมวัสดุอุปกรณ์และชุดเคลื่อนที่เร็ว ให้พร้อมปฏิบัติการเผชิญเหตุและช่วยเหลือผู้ประสบภัยอย่างทันท่วงที ตลอดจนถึงเตือนประชาชนในพื้นที่เสี่ยงภัยให้ระมัดระวังอันตรายจากฝนตกจากฝนตกหนักถึงหนักมาก อาจทำให้เกิดน้ำท่วมฉับพลันและน้ำป่าไหลหลาก. (ไทยรัฐ)

## น้ำยังท่วมถนน ๗ สาย ใน ๔ จังหวัด ทางหลวงชนบทสั่งเฝ้าระวัง

อธิบดีกรมทางหลวงชนบท สั่งหน่วยงานเกี่ยวข้อง ติดตามสถานการณ์น้ำท่วมใกล้ชิด พร้อมให้ความช่วยเหลือประชาชน ได้รับผลกระทบ เผยยังมีถนนถูกน้ำท่วม ๗ สายทาง ใน ๔ จังหวัด

นายพิศักดิ์ จิตวิริยะวศิน อธิบดีกรมทางหลวงชนบท เปิดเผยว่า ในช่วงที่ผ่านมา มีพายุฤดูร้อนเกิดขึ้นในหลายพื้นที่ ส่งผลให้เกิดพายุ ฝนฟ้าคะนองกระจายอย่างต่อเนื่อง กรมทางหลวงชนบท ได้สั่งการให้สำนักงานทางหลวงชนบท แขวงทางหลวงชนบท รวมทั้ง หมวดบำรุงทางหลวงชนบทในสังกัดทั่วประเทศ ดูแลเฝ้าระวัง ติดตามสถานการณ์อย่างใกล้ชิด และรายงานข้อมูลให้กับผู้บริหารทราบจนกว่าจะเข้าสู่ภาวะปกติ อีกทั้งให้บูรณาการกับหน่วยงานในพื้นที่ในการให้ความช่วยเหลือประชาชนที่ได้รับผลกระทบจากอุทกภัยอย่างรวดเร็ว

ซึ่งปัจจุบันมีสายทางที่ประสบอุทกภัยทั้งหมด จำนวน ๒๖ สายทาง ใน ๖ จังหวัด ประกอบด้วยพะเยา, กำแพงเพชร, เลย, เพชรบูรณ์ อุบลราชธานี, สุโขทัย ทั้งนี้ ในพื้นที่ที่ประสบอุทกภัยได้เข้าสู่ภาวะปกติแล้ว จำนวน ๑๙ สายทาง และอยู่ระหว่างประสบอุทกภัย จำนวน ๗ สายทาง ซึ่งสัญจรผ่านได้ จำนวน ๖ สายทาง ได้แก่ .กพ -๔๐๐๗, ๔๐๒๑, ๓๐๔๑ (กำแพงเพชร.ลย - (๓๐๐๕ (เลย.พช - (๒๐๔๔ (เพชรบูรณ์.สท - (๓๐๔๙ (สุโขทัยและยังมีพื้นที่ที่ประชาชนสัญจรผ่านไม่ได้ จำนวน ๑ สายทาง เนื่องจากมีน้ำกัดเซาะทางเบี่ยงขาด จำนวน ๑ สายทาง คือ ลย.๓๐๑๑ (ช่วง กม ที่.๑+๐๐๐ - ๑+๐๗๐) (อยู่ระหว่างก่อสร้างสะพาน) (นอกจากนั้น ได้ดำเนินการติดตั้งป้ายเตือนประชาชนให้สัญจรด้วยความระมัดระวัง และหลีกเลี่ยงเส้นทางแล้ว

อย่างไรก็ตาม กรมทางหลวงชนบท ขอความร่วมมือประชาชน โปรดระมัดระวังในการใช้รถใช้ถนนเป็นพิเศษโดยเฉพาะพื้นที่ที่ประสบกับอุทกภัย และโปรดสังเกตป้ายจราจรเตือนระดับน้ำหรือป้ายหลีกเลี่ยงเส้นทาง โดยสามารถสอบถามรายละเอียดเพิ่มเติมหรือแจ้งเหตุอุทกภัยได้ที่ สายด่วนทางหลวงชนบท ๑๑๔๖ ตลอด ๒๔ ชั่วโมง หรือสำนักงานทางหลวงชนบท แขวงทางหลวงชนบท ในพื้นที่ ในวันและเวลาราชการ. (ไทยรัฐ)



## น้ำท่วมคีรีมาศโรงเรียนหลายแห่งได้รับผลกระทบ

สุโขทัยน้ำท่วมคีรีมาศน้ำท่วมขังเนื่องจากมีสภาพพื้นที่เป็นที่ลุ่มลาดเอียง ส่งผลให้สถานที่ราชการโรงเรียนหลายแห่งได้รับผลกระทบ ปิดไปแล้ว๑๐โรง

สถานการณ์น้ำท่วมของอำเภอคีรีมาศ จังหวัดสุโขทัย พบว่าขณะนี้ในหลายตำบลของอำเภอคีรีมาศยังมีน้ำท่วมขังเนื่องจากมีสภาพพื้นที่เป็นที่ลุ่มลาดเอียง ทำให้มีประชาชนเดือดร้อนจากเหตุการณ์นี้หลายพันครัวเรือน สถานที่ราชการ เช่น ที่ว่าการอำเภอ สถานีตำรวจภูธรอำเภอคีรีมาศ สถานีอนามัย โรงเรียน และวัดหลายแห่งได้รับผลกระทบ ทำให้การบริการประชาชนเป็นไปด้วยความลำบาก ตลอดจน ถนนหลายสาย บ้านเรือนราษฎร ร้านค้า พื้นที่การเกษตรได้รับความเสียหายเป็นจำนวนมาก ระดับน้ำที่ท่วมถนนบางจุดเริ่มลดลงบ้างแต่การสัญจรไปมายังคงลำบากเพราะมีน้ำท่วมขังผิวถนนอยู่

ด้านนายปิติ แก้วสลับสี ผู้ว่าราชการจังหวัดสุโขทัยและหน่วยงานราชการต่างๆ ได้ลงพื้นที่เร่งให้ความช่วยเหลือบรรเทาทุกข์ในเบื้องต้นแล้ว ซึ่งน้ำท่วมสุโขทัยครั้งนี้ทำให้มีผู้เสียชีวิตเพิ่มอีก๑ ราย รวมแล้ว ๓ ราย คือนายถนอม ปานโต อายุ ๕๔ ปี อยู่บ้านเลขที่ ๑๘/๒ หมู่ ๗ ตำบลสามพวง นายกังวล มอญอินน์ อายุ ๔๗ ปี อยู่บ้านเลขที่ ๙๐/๑ หมู่ ๒ ตำบลราวต้นจันทร์ อ.ศรีสำโรง จ.สุโขทัย รายล่าสุดซึ่งเกิดเหตุเมื่อค่ำวานนี้ (๒๑ พ.ค.๖๐) คือนายศรีไพร บู่อัน อายุ๔๘ปี บ้านเลขที่ ๖๙/๑ม.๑ ต.หนองกระดิ่ง อ.คีรีมาศ จ.สุโขทัย สอบถามญาติ ทราบว่า ผู้ตายเดินลุยน้ำออกไปหาญาติ โดยทิ้ง ๓ รายที่เสียชีวิต ผู้ว่าราชการจังหวัดสุโขทัย จะได้มอบเงินช่วยเหลือเยียวยาตามระเบียบของราชการต่อไป

ขณะที่นายพะยอม วงษ์พูล ผอ.สำนักงานเขตพื้นที่การศึกษาประถมศึกษาสุโขทัยเขต ๑ สั่งการให้ผอ.โรงเรียนพิจารณาสั่งปิดการเรียนการสอนจนกว่าสถานการณ์จะคลี่คลายซึ่งได้มีการสั่งโรงเรียนสั่งปิดเรียนแล้วจำนวน ๑๐ โรงเรียน (ไอ เอ็น เอ็น)

## พังงาฝนตกต่อเนื่องทำน้ำท่วมตลาดถนนบ้านเรือนปชช.

หลายพื้นที่ ใน จ.พังงา มีฝนตกต่อเนื่องตลอดทั้งวันในหลายพื้นที่ ส่งผลให้น้ำท่วมตลาดสดบางเนียง ถนน และ บ้านเรือนประชาชน

หลังร่องมรสุมตะวันตกเฉียงใต้พัดปกคลุมทะเลอันดามัน ทำให้เกิดฝนตกอย่างต่อเนื่องตลอดทั้งวันในหลายพื้นที่ของจังหวัดพังงา ส่งผลให้น้ำจากเขาวง ต.คึกคัก อ.ตะกั่วป่า จ.พังงา ไหลเข้าท่วมตลาดสดบางเนียง ม.๕ ต.คึกคัก อ.ตะกั่วป่า และบ้านเรือนประชาชนบางส่วน แผงลอยข้างทางโดนน้ำท่วม ทางหลวงหมายเลข ๔ ถนนเพชรเกษมมีน้ำท่วมขังเหลือ ๑ ช่องจราจร บางจุดมีน้ำไหลผ่านถนน ทำให้เจ้าหน้าที่เทศบาลตำบลคึกคัก เจ้าหน้าที่กู้ภัยเขาหลัก เจ้าหน้าที่ตำรวจสภ.เขาหลัก ต้องนำรถออกอำนวยความสะดวกให้กับประชาชนที่ใช้เส้นทางดังกล่าว ประชาชนบางส่วนต้องเร่งนำเชือกมาขึงเพื่อป้องกันไม่ให้รถวิ่งผ่านจนทำให้น้ำกระเซ็นเข้าร้านค้าและบ้านเรือน รถจักรยานยนต์หลายคันที่ขับลุยน้ำเกิดการเสียหายจนต้องเซ็น ชาวบ้านต้องทำสิ่งกีดขวางเพื่อไม่ให้น้ำจากรถที่วิ่งไปมาเข้าไปในบ้านเรือน สำหรับบริเวณดังกล่าว เกิดน้ำท่วมขังปีละหลายครั้งเป็นเวลา กว่า ๑๐ ปีแล้ว โดยพบว่าปัญหาส่วนหนึ่งเกิดจากน้ำไม่สามารถไหลผ่านถนนที่ขวางกั้นระหว่างภูเขาและทะเล ประกอบกับจุดเริ่มของน้ำท่วมจึงเป็นบริเวณทางโค้ง ทำให้ประชาชนเกิดอุบัติเหตุบ่อยครั้งหากเจ้าหน้าที่ไม่ออกมาอำนวยความสะดวก (ไอ เอ็น เอ็น)