



รายงานสถานการณ์น้ำ
ศูนย์ป้องกันวิกฤติน้ำ กรมทรัพยากรน้ำ
วันที่ ๑๔ กุมภาพันธ์ ๒๕๖๑

สภาวะอากาศ ประเทศไทยตอนบนรวมทั้งกรุงเทพมหานครและปริมณฑล จะมีอากาศหนาวเย็นลงกับมีลมแรง โดยอุณหภูมิจะลดลง ๓-๕ องศาเซลเซียส สำหรับบริเวณภูเขาสูงในภาคเหนือและภาคตะวันออกเฉียงเหนือมีอากาศหนาวถึงหนาวจัด ขอให้ประชาชนรักษาสุขภาพเนื่องจากสภาพอากาศที่หนาวเย็นลงไว้ด้วย ทั้งนี้สภาพอากาศหนาวเย็นจะมีผลกระทบจนถึงวันที่ ๑๔ กุมภาพันธ์ ๒๕๖๑ สำหรับคลื่นลมบริเวณอ่าวไทยและอันดามัน มีกำลังปานกลาง โดยมีคลื่นสูงประมาณ ๒ เมตร ชาวเรือบริเวณอ่าวไทยและทะเลอันดามันควรเพิ่มความระมัดระวังในการเดินเรือ ในระยะ ๑-๒ วันนี้



สถานการณ์น้ำ

กรมอุตุนิยมวิทยา เตือน'ภาคเหนือ-ภาคอีสาน'มีหนาวจัด กทม.อุณหภูมิลดอีกเย็นลง (หมายเหตุ ข้อมูลข่าวจาก ไอ เอ็น เอ็น เดลินิวส์)

สถานการณ์น้ำต่างประเทศ

การช่วยเหลือ

สถานการณ์น้ำ

ระดับน้ำในแม่น้ำโขง : MRC: Mekong River Commission ณ วันที่ ๑๒ กุมภาพันธ์ ๒๕๖๑

สถานี	ระดับตลิ่ง	ระดับน้ำ ๕ ก.พ. ๖๐	ระดับน้ำ ๑๒ ก.พ.๖๑	+สูงกว่าตลิ่ง -ต่ำกว่าตลิ่ง
อ.เชียงแสน จ.เชียงราย	๑๒.๘๐	๒.๙๐	๒.๖๐	-๑๐.๒
อ.เชียงคาน จ.เลย	๑๖.๐๐	๕.๒๓	๕.๓๒	-๑๐.๖๘
อ.เมือง จ.หนองคาย	๑๒.๒๐	๒.๒๗	๒.๓๔	-๙.๘๖
อ.เมือง จ.นครพนม	๑๒.๐๐	๒.๑๑	๑.๘๗	-๑๐.๑๓
อ.เมือง จ.มุกดาหาร	๑๒.๕๐	๒.๔๒	๒.๒๒	-๑๐.๒๘
อ.โขงเจียม จ.อุบลราชธานี	๑๔.๕๐	๒.๗๗	๒.๔๙	๑๒.๐๑

หมายเหตุ : ระดับ (รสม.) ข้อมูลจาก <http://www.dwr.go.th/>

ระดับน้ำ-ลุ่มน้ำเสาบสงขลา ลุ่มน้ำทะเลสาบสงขลา ปัจจุบันสถานการณ์น้ำในลำน้ำส่วนใหญ่มีแนวโน้มเพิ่มขึ้นและลดลงในบางพื้นที่(ข้อมูลวันที่ ๑๓ ก.พ.๒๕๖๑ ที่มา กรมทรัพยากรน้ำ) สถานีคลองอู่ตะเภาตอนบน อ.สะเดา จ.สงขลา สถานีคลองอู่ตะเภาตอนล่าง อ.หาดใหญ่ จ.สงขลา สถานีคลองรัตภูมิ อ.รัตภูมิ จ.สงขลา สถานีคลองตะโหมด อ. ตะโหมด จ.พัทลุง สถานีคลองนาท่อม อ.เมือง จ.พัทลุง สถานีคลองท่าแนะ อ.ศรีบรรพต จ.พัทลุง วัดปริมาณน้ำได้ ๑๒.๗๖ ๐.๖๒ ๑๓.๔๑ ๒๒.๑๘ ๒๐.๓๘ และ ๓๓.๙๕ ลบม./วินาที

สถานีตรวจวัดระดับน้ำ (CCTV) ณ วันที่ ๑๓ กุมภาพันธ์ ๒๕๖๑ การตรวจวัดระดับน้ำจากกล้อง (CCTV) ระดับน้ำส่วนใหญ่ อยู่ในเกณฑ์ปกติ

จังหวัด	สถานที่ตั้งกล้อง	แม่น้ำ/ลุ่มน้ำ	วิกฤติ	วิกฤติ	ระดับน้ำ (ม.รทก.) พ.ศ.2560			สถานการณ์	หมายเหตุ
			น้ำแล้ง ระดับน้อยกว่า	น้ำท่วม ระดับมากกว่า	11 ก.พ.	12 ก.พ.	13 ก.พ.		
จ.สุโขทัย	สะพานพระแม่ย่า อ.เมือง	ยม	42.48	48.59	43.80	43.80	43.70	น้ำปกติ	↓
จ.พิจิตร	สะพานโพทะเล อ.โพทะเล	ยม	22.58	30.63	24.90	24.80	24.80	น้ำปกติ	↔
จ.น่าน	สะพานครน่านพัฒนา อ.เมือง	น่าน	192.17	197.73	192.40	192.40	192.40	น้ำปกติ	↔
จ.อุดรธานี	สถานีห้วยหลวง อ.เมือง	โขง	-	-	N/A	N/A	N/A	น้ำปกติ	↔
จ.เลย	สถานีแม่น้ำเลย อ.เมือง	โขง	-	-	230.60	230.40	230.25	น้ำปกติ	↓
จ.เชียงราย	สถานีห้วยฝาย อ.แม่สาย	แม่สาย/โขง	395.79	396.50	N/A	N/A	N/A	น้ำปกติ	↔
จ.หนองคาย	สูงส่วนอุทกหนองคาย อ.เมือง	โขง	157.85	166.70	N/A	N/A	N/A	น้ำปกติ	↔
จ.หนองคาย	วัดทุ่งธาตุ อ.โพนพิสัย	ห้วยหลวง/โขงอีสาน	150.50	159.43	N/A	N/A	N/A	น้ำปกติ	↔
จ.นครพนม	บ้านตาลปากน้ำ อ.ท่าอุเทน	น้ำสงคราม/โขงอีสาน	133.42	141.02	N/A	N/A	N/A	น้ำปกติ	↔
จ.นครพนม	เทศบาล ต.นาแก อ.นาแก	ห้วยน้ำก่ำ/โขงอีสาน	139.05	142.42	142.63	142.83	142.63	น้ำปกติ	↓
จ.นครราชสีมา	ร.ร.เทศบาล 4 อ.เมือง	ลำตะคอง/มูล	174.60	178.00	N/A	N/A	N/A	น้ำปกติ	↔
จ.บุรีรัมย์	สตึก อ.สตึก	มูล	123.13	128.76	N/A	N/A	N/A	น้ำปกติ	↔
จ.สิงห์บุรี	เชิงสะพานสิงห์บุรี อ.เมือง	เจ้าพระยา	3.45	11.50	2.20	2.20	2.40	น้ำปกติ	↑
จ.อ่างทอง	บ้านยางมณี อ.โพธิ์ทอง	เจ้าพระยา	-	9.11	N/A	N/A	N/A	น้ำปกติ	↔
จ.พระนครศรีอยุธยา	บ้านป้อม อ.พระนครศรีอยุธยา	เจ้าพระยา	-	-	N/A	N/A	N/A	น้ำปกติ	↔
จ.พระนครศรีอยุธยา	อ.เสนา	น้อย/เจ้าพระยา	2.00	5.00	1.10	1.00	1.10	น้ำปกติ	↑
จ.พระนครศรีอยุธยา	สะพานปรีดีอ.พระนครศรีอยุธยา	เจ้าพระยา	-	-	-0.20	-0.30	-0.20	น้ำปกติ	↑
จ.นครปฐม	สะพานพุทธรัตนประชานัด อ.สามพราน	ท่าจีน	-5.59	-0.30	0.28	0.48	0.88	น้ำปกติ	↑
จ.สุพรรณบุรี	สะพานวัดพระรูป อ.เมือง	ท่าจีน	-1.26	2.75	1.00	0.90	1.00	น้ำปกติ	↑
จ.สุพรรณบุรี	สะพานข้ามแม่น้ำท่าจีน อ.สามชุก	ท่าจีน	1.55	5.18	N/A	N/A	N/A	น้ำปกติ	↔
จ.ชัยนาท	สะพานสามง่ามท่าโบสถ์ อ.หันคา	ท่าจีน	10.69	12.83	12.22	12.22	12.22	น้ำปกติ	↔
จ.จันทบุรี	ตรงข้ามวัดจันทนาราม อ.เมือง	จันทบุรี/อ่าวไทย	0.20	3.73	N/A	N/A	N/A	น้ำปกติ	↔
จ.ประจวบคีรีขันธ์	ร.ร.อนุบาลบางสะพาน อ.บางสะพาน	คลองบางสะพาน/ชายฝั่งทะเลตะวันตก	-	3.30	N/A	N/A	N/A	น้ำปกติ	↔
จ.สุราษฎร์ธานี	สถานีสุราษฎร์ธานี อ.เมือง	ตาปี	-	2.28	N/A	N/A	N/A	น้ำปกติ	↔
จ.สงขลา	สถานีคลองอู่ตะเภาตอนล่าง อ.หาดใหญ่	ทะเลสาบสงขลา	-	-	0.50	0.60	0.65	น้ำปกติ	↑
จ.พัทลุง	สถานีคลองตะโหมด อ.ตะโหมด	ทะเลสาบสงขลา	-	-	N/A	N/A	N/A	น้ำปกติ	↔
จ.พัทลุง	สถานีลำปำ อ.เมือง	ทะเลสาบสงขลา	-	-	-0.30	-0.30	-0.30	น้ำปกติ	↔

**ม.รทก. คือ เมตรเทียบกับระดับน้ำทะเลปานกลาง

*** ระดับน้ำทะเลปานกลาง (Mean Sea Level) หรือ ร.ท.ก. เป็นค่าการวัด ระดับน้ำทะเลขึ้นสูงสุด (High Tide : HT) และลงต่ำสุด (Low Tide : LT) ของแต่ละวัน ในช่วงระยะเวลาที่กำหนด แล้วนำค่าเฉลี่ยเป็นระดับน้ำทะเลปานกลาง สำหรับระยะเวลาที่ทำการรังวัดโดยทั่วไปจะต้องวัดเป็นเวลา ๑๘.๖ ปี ตามวัฏจักรของน้ำ ระดับน้ำทะเลปานกลางของแต่ละบริเวณทั่วโลกอาจมีความสูงไม่เท่ากัน

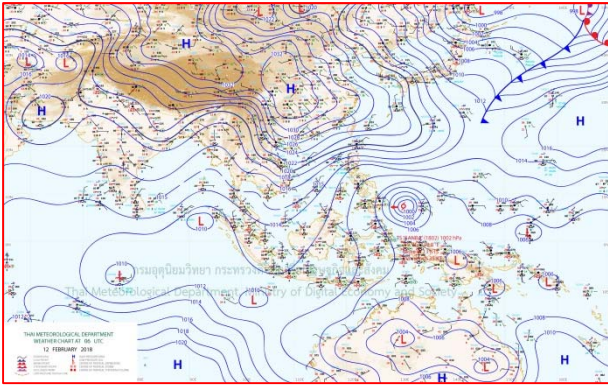
ในประเทศไทยใช้เวลาในการวัด ๕ ปี โดยเลือกที่ตำบลเกาะหลัก จังหวัดประจวบคีรีขันธ์ เป็นที่วัด แล้วนำมาหาค่าเฉลี่ย เพื่อใช้เป็นค่าระดับน้ำทะเลปานกลาง ให้มีค่า ๐.๐๐๐ เมตร ทำการถ่ายโยงมายังหมุด BM-A (ซึ่งถือว่าเป็นหมุดหลักฐานหมุดแรกของประเทศไทย) ซึ่งมีค่าระดับน้ำทะเลปานกลาง ๑.๔๔๗๗ เมตร

*N/A คือ อ่านค่าระดับจากไม้วัดระดับ (Staff) ไม่ได้ / ไม้วัดระดับ (Staff) ชำรุด

ปริมาณน้ำฝนสูงสุด (มม.)

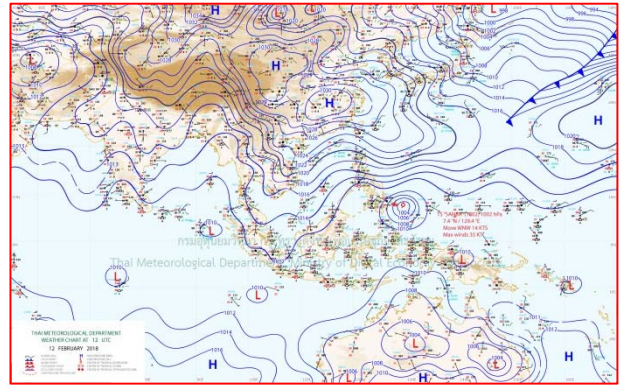
จังหวัด	๘ ก.พ.๖๑	๙ ก.พ.๖๑	๑๐ ก.พ.๖๑	๑๑ ก.พ.๖๑	๑๒ ก.พ.๖๑
จ.นครนายก	-	-	-	-	-
จ.ปราจีนบุรี	-	-	-	-	-
จ.สระแก้ว	-	-	-	-	-
จ.ฉะเชิงเทรา	-	-	-	-	-
จ.ชลบุรี	-	-	-	-	-
จ.ระยอง	-	-	-	-	-
จ.จันทบุรี	-	-	-	-	-
จ.ตราด		๑.๐			๐.๓
จ.เพชรบุรี	-	-	-	-	-
จ.ประจวบคีรีขันธ์	-	-	-	-	-
จ.ชุมพร	-	-	-	-	-
จ.สุราษฎร์ธานี	-	-	-	-	-
จ.นครศรีธรรมราช	-	-	-	-	-
จ.พัทลุง	-	-	-	-	-
จ.สงขลา	-	-	-	-	-
จ.ปัตตานี	-	-	-	-	-
จ.ยะลา	-	-	-	-	-
จ.นราธิวาส	-	-	-	-	-
จ.ระนอง	-	-	-	-	-
จ.พังงา	-	-	-	-	-
จ.กระบี่	-	-	-	-	-
จ.ภูเก็ต	-	-	-	-	-
จ.ตรัง	-	-	-	-	-
จ.สตูล	-	-	-	-	-

แผนที่อากาศ



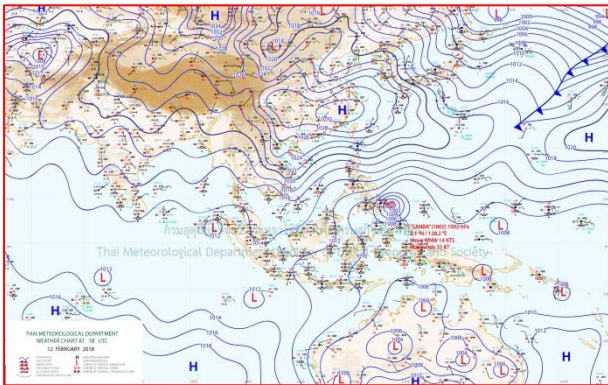
๑๒ ก.พ.๖๑ เวลา ๑๓:๐๐ น.

๑



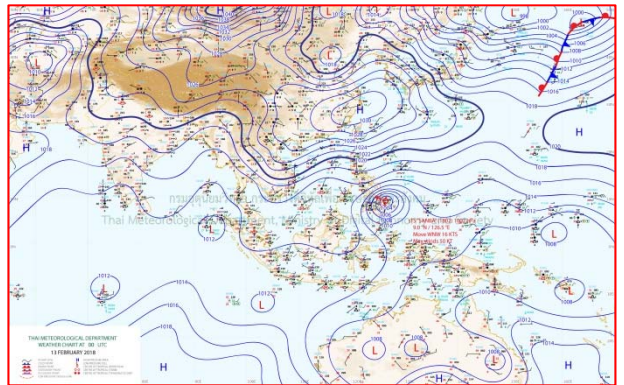
๑๒ ก.พ.๖๑ เวลา ๑๙:๐๐ น.

๒



๑๓ ก.พ.๖๑ เวลา ๑:๐๐ น.

๓





๑๓ ก.พ.๖๑ เวลา ๗:๐๐ น.

๔

รายงานปริมาณน้ำฝนจากกรมอุตุนิยมวิทยา

วันที่ 13 กุมภาพันธ์ 2561

รายงานฝน เวลา 07.00 น. ของวันที่ 12 กุมภาพันธ์ 2561

สถานีอุตุนิยมวิทยา					ปริมาณน้ำฝน24 ชม.(mm)	ปริมาณน้ำฝนสะสม(mm.)								
ภาคเหนือ					สูงสุด ของประเทศ	1.6	440.2	ภาคใต้ฝั่งตะวันออก						
สถานีอุตุนิยมวิทยา	ปริมาณน้ำฝน24 ชม.(mm)	ปริมาณน้ำฝนสะสม(mm.)	ปริมาณฝน ก.พ. (mm.)	สถานะฝนสะสม ปัจจุบันเทียบกับค่าเฉลี่ย 30 ปี	สูงสุด ของภาคเหนือ	-	32.0	สถานีอุตุนิยมวิทยา	ปริมาณน้ำฝน24 ชม.(mm)	ปริมาณน้ำฝนสะสม(mm.)	ปริมาณฝน ก.พ. (mm.)	สถานะฝนสะสม ปัจจุบันเทียบกับค่าเฉลี่ย 30 ปี		
					สูงสุด ของภาคกลาง	-	258.2							
แม่ฮ่องสอน	ไม่มีฝน	5.4	6.0	ต่ำกว่า	สูงสุด ของภาคตะวันออกเฉียงเหนือ	-	55.1	เพชรบุรี	ไม่มีฝน	24.2	3.9	สูงกว่า		
ดอยอ่างขาง	ไม่มีฝน	30.4	***	***	สูงสุด ของภาคใต้ฝั่งตะวันออก	1.6	440.2	หนองพลับ สกษ.	ฝนเล็กน้อย	91.9	17.3	สูงกว่า		
เชียงใหม่	ไม่มีฝน	6.5	13.8	ต่ำกว่า	สูงสุด ของภาคใต้ฝั่งตะวันตก	-	368.6	หัวหิน	0.9	63.8	15.3	สูงกว่า		
เชียงใหม่ สกษ.	ไม่มีฝน	5.4	13.2	ต่ำกว่า	ภาคตะวันออกเฉียงเหนือ				ประจวบคีรีขันธ์	-	98.8	21.8	สูงกว่า	
ทุ่งช้าง	ไม่มีฝน	11.4	15.3	ต่ำกว่า	สถานีอุตุนิยมวิทยา	ปริมาณน้ำฝน24 ชม.(mm)	ปริมาณน้ำฝนสะสม(mm.)	ปริมาณฝน ก.พ. (mm.)	สถานะฝนสะสม ปัจจุบันเทียบกับค่าเฉลี่ย 30 ปี	ชุมพร	1.6	43.9	44.7	ต่ำกว่า
พะเยา	ไม่มีฝน	7.9	9.2	ต่ำกว่า						สวี สกษ.	ไม่มีฝน	193.6	48.7	สูงกว่า
ห้วยฝาง	ไม่มีฝน	30.8	9.0	สูงกว่า	เลย สกษ.	-	20.7	16.3	สูงกว่า	เกาะสมุย	ฝนเล็กน้อย	264.4	54.4	สูงกว่า
เด่น	ไม่มีฝน	8.4	6.5	ต่ำกว่า	หนองคาย	-	20.8	17.3	สูงกว่า	นครศรีธรรมราช	ไม่มีฝน	232.3	68.0	สูงกว่า
แม่สะเรียง	ไม่มีฝน	0.4	6.5	ต่ำกว่า	เลย	-	27.7	16.1	สูงกว่า	นครศรีธรรมราช สกษ.	ไม่มีฝน	329.0	19.4	สูงกว่า
แม่ใจ สกษ.	-	-	7.6	ต่ำกว่า	อุดรธานี	ไม่มีฝน	-	22.0	ต่ำกว่า	สุราษฎร์ธานี สกษ.	ไม่มีฝน	72.6	33.3	สูงกว่า
เชียงใหม่	ไม่มีฝน	0.3	8.9	ต่ำกว่า	สกลนคร สกษ.	ไม่มีฝน	0.2	17.2	ต่ำกว่า	พระแสง สอท.	ไม่มีฝน	137.1	42.7	สูงกว่า
ลำปาง	ไม่มีฝน	25.4	8.8	สูงกว่า	สกลนคร	ไม่มีฝน	-	29.3	ต่ำกว่า	ฉวาง	-	220.5	39.0	สูงกว่า
ลำพูน	ไม่มีฝน	-	4.9	ต่ำกว่า	นครพนม	ไม่มีฝน	2.3	31.0	ต่ำกว่า	พิทลุง สกษ.	ไม่มีฝน	440.2	14.6	สูงกว่า
แพร่	-	23.8	8.8	สูงกว่า	นครพนม สกษ.	ไม่มีฝน	27.3	27.1	สูงกว่า	สงขลา	ไม่มีฝน	199.4	48.6	สูงกว่า
น่าน	ไม่มีฝน	14.4	11.9	สูงกว่า	หนองบัวลำภู	ไม่มีฝน	0.2	***	***	หาดใหญ่	ไม่มีฝน	119.0	24.4	สูงกว่า
น่าน สกษ.	ไม่มีฝน	12.3	8.7	สูงกว่า	ขอนแก่น	ไม่มีฝน	1.0	21.4	ต่ำกว่า	ดอนขันธ์ สกษ.	ไม่มีฝน	215.8	17.5	สูงกว่า
ลำปาง สกษ.	ไม่มีฝน	-	11.5	ต่ำกว่า	มหาสารคาม	ไม่มีฝน	1.9	15.0	ต่ำกว่า	สะเดา	ไม่มีฝน	62.6	29.1	ต่ำกว่า
อุดรดิตถ์	ไม่มีฝน	7.0	14.5	ต่ำกว่า	มุกดาหาร	ไม่มีฝน	-	17.4	ต่ำกว่า	ปัตตานี	ไม่มีฝน	147.1	32.0	สูงกว่า
สุโขทัย	ไม่มีฝน	1.5	6.9	ต่ำกว่า	ท่าพระ สกษ.	ไม่มีฝน	2.7	17.3	ต่ำกว่า	ยะลา สกษ.	ไม่มีฝน	132.4	***	***
ศรีสำโรง สกษ.	ไม่มีฝน	3.9	5.5	ต่ำกว่า	กาฬสินธุ์	ไม่มีฝน	-	13.4	ต่ำกว่า	นราธิวาส	ไม่มีฝน	360.9	53.7	สูงกว่า
นลัมสิก	ไม่มีฝน	2.8	17.1	ต่ำกว่า	ชัยภูมิ	ไม่มีฝน	-	14.3	ต่ำกว่า	ภาคใต้ฝั่งตะวันตก				
แม่สอด	ไม่มีฝน	-	8.2	ต่ำกว่า	ร้อยเอ็ด สกษ.	ไม่มีฝน	0.1	15.8	ต่ำกว่า	สถานีอุตุนิยมวิทยา	ปริมาณน้ำฝน24 ชม.(mm)	ปริมาณน้ำฝนสะสม(mm.)	ปริมาณฝน ก.พ. (mm.)	สถานะฝนสะสม ปัจจุบันเทียบกับค่าเฉลี่ย 30 ปี
ตาก	ไม่มีฝน	15.6	8.7	สูงกว่า	ร้อยเอ็ด	ไม่มีฝน	0.9	19.2	ต่ำกว่า					
เขื่อนภูมิพล	-	-	7.7	ต่ำกว่า	อุบลราชธานี (ศูนย์ฯ)	ไม่มีฝน	-	15.4	ต่ำกว่า	ระนอง	ไม่มีฝน	88.60	12.60	สูงกว่า
พิษณุโลก	ไม่มีฝน	0.1	13.5	ต่ำกว่า	อุบลราชธานี สกษ.	ไม่มีฝน	-	11.6	ต่ำกว่า	ตะกั่วป่า	ไม่มีฝน	344.40	35.90	สูงกว่า
เพชรบูรณ์	ไม่มีฝน	27.5	16.1	สูงกว่า	ศรีสะเกษ	ไม่มีฝน	1.5	18.8	ต่ำกว่า	กระบี่	ไม่มีฝน	368.60	43.40	สูงกว่า
กำแพงเพชร	ไม่มีฝน	7.2	13.1	ต่ำกว่า	ท่าตูม	-	1.5	16.1	ต่ำกว่า	ภูเก็ต	ไม่มีฝน	170.80	23.90	สูงกว่า
ลพบุรี	ไม่มีฝน	32.0	9.1	สูงกว่า	นครราชสีมา	ไม่มีฝน	2.6	16.1	ต่ำกว่า	ภูเก็ต (ศูนย์ฯ)	ไม่มีฝน	277.00	27.20	สูงกว่า
พิจิตร สกษ.	ไม่มีฝน	13.7	12.5	สูงกว่า	สุรินทร์	ไม่มีฝน	17.3	11.5	สูงกว่า	เกาะลันตา	ไม่มีฝน	276.80	18.00	สูงกว่า
ดอนญะเขวร์ สกษ.	ไม่มีฝน	1.5	2.9	ต่ำกว่า	สุรินทร์ สกษ.	ไม่มีฝน	13.5	15.4	สูงกว่า	ตรัง	ไม่มีฝน	148.00	20.80	สูงกว่า
วิเชียรบุรี	ไม่มีฝน	18.1	12.6	สูงกว่า	ไซคชัย	ไม่มีฝน	1.1	14.8	ต่ำกว่า	สตูล	ไม่มีฝน	83.60	45.80	สูงกว่า
ภาคกลาง					ปากช่อง สกษ.	ไม่มีฝน	55.1	22.6	สูงกว่า	สรุปปริมาณฝนมาก สถานีอุตุนิยมวิทยา ปริมาณน้ำฝน24 ชม.(mm) ปริมาณน้ำฝนสะสม(mm.)				
สถานีอุตุนิยมวิทยา	ปริมาณน้ำฝน24 ชม.(mm)	ปริมาณน้ำฝนสะสม(mm.)	ปริมาณฝน ก.พ. (mm.)	สถานะฝนสะสม ปัจจุบันเทียบกับค่าเฉลี่ย 30 ปี	นางรอง	ไม่มีฝน	7.0	19.6	ต่ำกว่า					
นครสวรรค์	ไม่มีฝน	4.7	11.9	ต่ำกว่า	บุรีรัมย์	ไม่มีฝน	-	10.9	ต่ำกว่า	1	ชุมพร	1.6	43.9	
ตากฟ้า สกษ.	ไม่มีฝน	3.1	21.5	ต่ำกว่า	ภาคตะวันออก					2	หัวหิน	0.9	63.8	
ชัยนาท สกษ.	ไม่มีฝน	0.1	11.2	ต่ำกว่า	สถานีอุตุนิยมวิทยา	ปริมาณน้ำฝน24 ชม.(mm)	ปริมาณน้ำฝนสะสม(mm.)	ปริมาณฝน ก.พ. (mm.)	สถานะฝนสะสม ปัจจุบันเทียบกับค่าเฉลี่ย 30 ปี	3	อุทอง สกษ.	ไม่มีฝน	0.5	
อุทัยธานี	ไม่มีฝน	13.7	18.8	สูงกว่า	นครนายก	ไม่มีฝน	65.8	***	***	4	ลพบุรี	ไม่มีฝน	32.0	
พระนครศรีอยุธยา	ไม่มีฝน	23.1	***	***	ปราจีนบุรี	ไม่มีฝน	103.4	15.8	สูงกว่า	5	อุบลราชธานี สกษ.	ไม่มีฝน	-	
บัวชุม	ไม่มีฝน	99.5	9.1	สูงกว่า	กบินทร์บุรี	ไม่มีฝน	174.3	24.9	สูงกว่า	ปริมาณฝนสูงสุด	ชุมพร	1.6	43.9	
ปทุมธานี สกษ.	ไม่มีฝน	60.6	28.2	สูงกว่า	สระแก้ว	ไม่มีฝน	104.4	27.5	สูงกว่า	ฝนสะสมสูงสุด	พิทลุง สกษ.	ไม่มีฝน	440.2	
สมุทรปราการ สกษ.	ไม่มีฝน	95.5	***	***	ฉะเชิงเทรา	ไม่มีฝน	196.4	14.5	สูงกว่า	 ศูนย์ป้องกันวิกฤตน้ำ กรมทรัพยากรน้ำ  ศูนย์ฝนเขื่อน				
ทองผาภูมิ	ไม่มีฝน	14.2	16.4	สูงกว่า	ชลบุรี	ไม่มีฝน	47.0	14.3	สูงกว่า					
สุพรรณบุรี	ไม่มีฝน	0.4	6.9	ต่ำกว่า	เกาะสีชัง	ไม่มีฝน	26.1	15.7	สูงกว่า					
ลพบุรี	ไม่มีฝน	45.7	6.9	สูงกว่า	พิทลุง	ไม่มีฝน	64.9	14.3	สูงกว่า					
สุโขทัย สกษ.	ไม่มีฝน	0.5	14.9	ต่ำกว่า	ฉะเชิงเทรา	ไม่มีฝน	84.7	27.6	สูงกว่า					
สนามบินสุวรรณภูมิ	-	76.1	40.8	สูงกว่า	แหลมฉบัง	ไม่มีฝน	28.3	15.2	ต่ำกว่า					
สมุทรสงคราม	ไม่มีฝน	7.4	***	***	สัตหีบ	ไม่มีฝน	68.2	19.4	สูงกว่า					
กาญจนบุรี	ไม่มีฝน	1.1	18.2	ต่ำกว่า	ระยอง	ไม่มีฝน	5.6	36.5	ต่ำกว่า					
นครปฐม	ไม่มีฝน	8.9	7.8	สูงกว่า	หัวหิน	ไม่มีฝน	79.3	50.6	สูงกว่า					
กรุงเทพฯ บางนา สกษ.	ไม่มีฝน	258.2	26.2	สูงกว่า	จันทบุรี	ไม่มีฝน	85.3	36.4	สูงกว่า					
กรุงเทพฯ ท่าเรือคลองเตย	-	236.5	31.4	สูงกว่า	พัลวัน สกษ.	-	60.8	55.2	ต่ำกว่า					
กรุงเทพฯ หนองจอก	ไม่มีฝน	131.2	20.0	สูงกว่า	ตราด	-	19.3	86.0	ต่ำกว่า					
สนามบินดอนเมือง	ไม่มีฝน	54.1	9.0	สูงกว่า										
ปาร์ก	ไม่มีฝน	60.6	22.8	สูงกว่า										
ราชบุรี	ไม่มีฝน	11.6	14.5	สูงกว่า										

สัญลักษณ์ ***ไม่มีข้อมูล - ยังไม่ได้รับรายงาน/ไม่มีข้อมูล/ไม่มีฝน

หมายเหตุ ได้รับรายงานเพิ่มเติมโดยการบันทึกของเจ้าหน้าที่เป็นรายวัน ณ เวลา 07:00 น.

ปริมาณฝนสูงสุด - ไม่มี -

เตือน'เหนือ-อีสาน'มีหนาวจัด กทม.อุณหภูมิลดอีกเย็นลง

กรมอุตุนิยมวิทยา พยากรณ์อากาศ ๒๔ ชั่วโมงข้างหน้า ประเทศไทยตอนบนรวมทั้งกรุงเทพมหานครและปริมณฑล จะมีอากาศหนาวเย็นลงกับมีลมแรง โดยอุณหภูมิลดลง ๓-๕ องศาเซลเซียส สำหรับบริเวณภูเขาสูงในภาคเหนือ และภาคตะวันออกเฉียงเหนือมีอากาศหนาวถึงหนาวจัด ขอให้ประชาชนรักษาสุขภาพเนื่องจากสภาพอากาศที่หนาวเย็นลงไว้ด้วย ทั้งนี้สภาพอากาศหนาวเย็นจะมีผลกระทบจนถึงวันที่ ๑๔ กุมภาพันธ์ ๒๕๖๑ สำหรับคลื่นลมบริเวณอ่าวไทยและอันดามัน มีกำลังปานกลาง โดยมีคลื่นสูงประมาณ ๒ เมตร ชาวเรือบริเวณอ่าวไทยและทะเลอันดามันควรเพิ่มความระมัดระวังในการเดินเรือ ในระยะ ๑-๒ วันนี้

พยากรณ์อากาศสำหรับประเทศไทยตั้งแต่เวลา ๐๖:๐๐ วันนี้ ถึง ๐๖:๐๐ วันพรุ่งนี้.

ภาคเหนือ อากาศเย็นถึงหนาวกับมีหมอกในตอนเช้า ทางตอนล่างของภาค อุณหภูมิลดลง ๑-๓ องศาเซลเซียส อุณหภูมิ ต่ำสุด ๑๒-๑๙ องศาเซลเซียส อุณหภูมิสูงสุด ๓๐-๓๓ องศาเซลเซียส บริเวณยอดดอยมีอากาศหนาวถึงหนาวจัด อุณหภูมิ ต่ำสุด ๔-๑๐ องศาเซลเซียส ลมตะวันออกเฉียงเหนือ ความเร็ว ๑๐-๒๕ กม./ชม.

ภาคตะวันออกเฉียงเหนือ อากาศเย็นถึงหนาวกับมีลมแรง และอุณหภูมิลดลง ๓-๕ องศาเซลเซียส อุณหภูมิ ต่ำสุด ๑๐-๑๘ องศาเซลเซียส อุณหภูมิสูงสุด ๒๘-๓๒ องศาเซลเซียส บริเวณยอดภูมีอากาศหนาวถึงหนาวจัด อุณหภูมิ ต่ำสุด ๖-๑๒ องศาเซลเซียส ลมตะวันออกเฉียงเหนือ ความเร็ว ๑๕-๓๕ กม./ชม.

ภาคกลาง อากาศเย็นกับมีลมแรง และอุณหภูมิลดลง ๑-๓ องศาเซลเซียส อุณหภูมิ ต่ำสุด ๑๙-๒๒ องศาเซลเซียส อุณหภูมิสูงสุด ๓๒-๓๓ องศาเซลเซียส ลมตะวันออกเฉียงเหนือ ความเร็ว ๑๕-๓๐ กม./ชม.

ภาคตะวันออก อากาศเย็นกับมีลมแรง และอุณหภูมิลดลง ๑-๓ องศาเซลเซียส อุณหภูมิ ต่ำสุด ๑๙-๒๒ องศาเซลเซียส อุณหภูมิสูงสุด ๓๑-๓๓ องศาเซลเซียส ลมตะวันออกเฉียงเหนือ ความเร็ว ๑๕-๓๕ กม./ชม. ทะเลมีคลื่นสูง ๑-๒ เมตร

ภาคใต้ (ฝั่งตะวันออก) มีเมฆบางส่วน กับมีอากาศเย็นในตอนเช้า โดยมีฝนฟ้าคะนอง ร้อยละ ๑๐ ของพื้นที่ อุณหภูมิ ต่ำสุด ๒๐-๒๒ องศาเซลเซียส อุณหภูมิสูงสุด ๒๙-๓๒ องศาเซลเซียส ตั้งแต่จังหวัดชุมพรขึ้นมา: ลมตะวันออกเฉียงเหนือ ความเร็ว ๑๕-๓๕ กม./ชม. ทะเลมีคลื่นสูง ๑-๒ เมตร ตั้งแต่จังหวัดสุราษฎร์ธานีลงไป: ลมตะวันออกเฉียงเหนือ ความเร็ว ๒๐-๓๕ กม./ชม. ทะเลมีคลื่นสูงประมาณ ๒ เมตร

ภาคใต้ (ฝั่งตะวันตก) มีเมฆบางส่วน อุณหภูมิ ต่ำสุด ๑๙-๒๓ องศาเซลเซียส อุณหภูมิสูงสุด ๓๑-๓๓ องศาเซลเซียส ลมตะวันออกเฉียงเหนือ ความเร็ว ๑๕-๓๕ กม./ชม. ทะเลมีคลื่นสูง ๑-๒ เมตร

กรุงเทพมหานครและปริมณฑล อากาศเย็นกับมีลมแรง และอุณหภูมิลดลง ๑-๓ องศาเซลเซียส อุณหภูมิ ต่ำสุด ๒๐-๒๑ องศาเซลเซียส อุณหภูมิสูงสุด ๓๑-๓๓ องศาเซลเซียส ลมตะวันออกเฉียงเหนือ ความเร็ว ๑๕-๓๐ กม./ชม.

