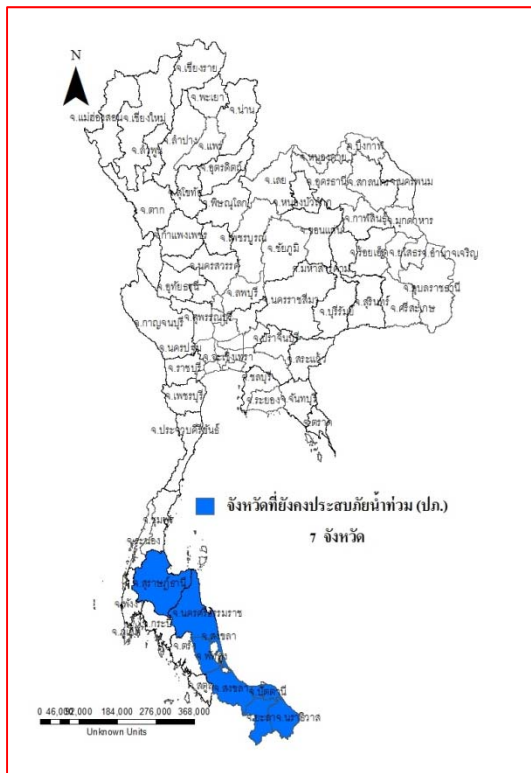




รายงานสถานการณ์น้ำ ศูนย์ป้องกันวิกฤติน้ำ กรมทรัพยากรน้ำ วันพฤหัสบดีที่ ๒๖ มกราคม ๒๕๖๐

สภาวะอากาศ ภาคใต้ยังคงมีฝนตกหนักบางพื้นที่โดยเฉพาะจังหวัดนครศรีธรรมราช พัทลุง สงขลา ปัตตานี ยะลา และนราธิวาส ในระยะ ๑-๒ วันนี้ ขอให้ประชาชนบริเวณดังกล่าวระวังอันตรายจากฝนตกหนัก ฝนที่ตกสะสม น้ำท่วมฉับพลัน น้ำป่าไหลหลาก และในพื้นที่เสี่ยงภัยขอให้เฝ้าระวังดินโคลนถล่ม และตั้งแต่วันที่ ๒๗ มกราคม ๒๕๖๐ ภาคใต้มีแนวโน้มฝนลดลง สำหรับคลื่นลมบริเวณอ่าวไทยมีกำลังแรง โดยอ่าวไทยตอนล่างตั้งแต่จังหวัดสุราษฎร์ธานีลงไป มีคลื่นสูง ๒-๓ เมตร ชาวเรือควรเดินเรือด้วยความระมัดระวังเรือเล็กควรงดออกจากฝั่งจนถึงวันที่ ๒๙ มกราคม ๒๕๖๐ และขอให้ติดตามข่าวพยากรณ์อากาศจากกรมอุตุนิยมวิทยาอย่างใกล้ชิด สำหรับประเทศไทยตอนบนยังคงมีอากาศหนาวเย็นในภาคเหนือ และภาคตะวันออกเฉียงเหนือ ขอให้ประชาชนในบริเวณดังกล่าวดูแลสุขภาพเนื่องจากสภาพอากาศที่หนาวเย็นไว้ด้วย



สถานการณ์น้ำ

สมเด็จพระเจ้าอยู่หัว พระราชทานถุงยังชีพช่วยเหลือผู้ประสบภัยนราธิวาส กรมอุตุนิยมวิทยา เผยภาคใต้มีฝนตกหนักบางพื้นที่ "ภาคเหนือ-ภาคอีสาน" หนาวเย็นลง กรมป้องกันและบรรเทาสาธารณภัย เตือน ๒ อำเภอ กาญจนดิษฐ์ นบพิตำ รับมือฝนถล่ม จ.สุราษฎร์ธานี ฝนตกหนักท่วมบ้าน อ.ไชยากระทบ ๑๐ หลังคาเรือน จ.พัทลุง น้ำยังท่วมขังในที่ลุ่มต่ำของจ.พัทลุง-ชาวบ้านเครียด จ.ปัตตานี ยังท่วม-นอภ.วางแผนสร้างกำแพงกันแม่น้ำ จ.ยะลา น้ำท่วมยะลาคลี่คลายคณะครู น.ร.ทหารทำความสะอาด.ร. จ.นราธิวาส บ้านปืเหล็ง อ.สุโหงโหงบปาดียังท่วมหนัก ๔๐๐ คนถูกตัดขาด

สถานการณ์น้ำต่างประเทศ

การช่วยเหลือ

จ.สุราษฎร์ธานี เสนอ ๓ มาตรการแก้อุทกภัย-พร้อมรับคณะนายกฯ จ.นราธิวาส นอภ.เมืองนราธิวาสนำคณะมอบถุงยังชีพช่วยเหลือผู้ประสบภัย

สถานการณ์น้ำ

ระดับน้ำในแม่น้ำโขง ที่มาข้อมูล : สรุปสถานการณ์น้ำประจำวัน : ศูนย์ประมวลวิเคราะห์สถานการณ์น้ำ กรมชลประทานระดับน้ำแม่ น้ำโขง ณ วันที่ ๒๕ มกราคม ๒๕๖๐ ที่สถานีเชียงแสน เชียงคาน หนองคาย นครพนม มุกดาหาร และโขงเจียม วัดได้ ๓.๒๗.๔.๘๔ ๑.๘๒ ๑.๘๐ ๒.๑๔ และ ๒.๖๑ เมตร ตามลำดับ เปรียบเทียบกับตลิ่ง มีค่าเท่ากับ -๙.๕๓ -๑๑.๑๖ ๑๐.๓๘ -๑๐.๗๐ -๙.๘๖ และ -๑๑.๘๙ เมตร ตามลำดับ แนวโน้มระดับน้ำท่า สถานีเชียงแสน สถานีเชียงคาน มีแนวโน้มระดับน้ำเพิ่มขึ้น สถานีหนองคาย สถานีนครพนม สถานีมุกดาหาร สถานีอุบลราชธานี มีแนวโน้มระดับน้ำลดลง

ระดับน้ำและคุณภาพน้ำของกลุ่มน้ำสงขลา

ลุ่มน้ำทะเลสาบสงขลา ปัจจุบันสถานการณ์น้ำในลำน้ำ โดยทั่วไปยังคงอยู่ในภาวะปกติ (ระดับน้ำต่ำกว่าระดับตลิ่งต่ำสุด) ระดับน้ำในลำน้ำส่วนใหญ่มีแนวโน้มเพิ่มขึ้น แต่ยังคงมีน้ำท่วมบริเวณที่ลุ่มริมทะเลสาบสงขลาขอให้ประชาชนในพื้นที่เสี่ยงภัยติดตามเฝ้าระวังสถานการณ์น้ำ อย่างใกล้ชิด เนื่องจากมีฝนตกหนักในระยะนี้ สถานการณ์น้ำท่า (๒๑ ม.ค.- ๒๕ ม.ค.๒๕๖๐) (ที่มา: กรมชลประทาน) สถานีคลองลำ อ.ศรีนครินทร์ จ.พัทลุง สถานีคลองนุ้ย อ.เมือง จ.พัทลุง สถานีคลองหวัะ อ.หาดใหญ่ จ.สงขลา สถานีคลองอู่ตะเภา อ.หาดใหญ่ จ.สงขลา สถานีคลองอู่ตะเภา อ.คลองหอยโข่ง จ.สงขลา สถานีคลองอู่ตะเภา อ.สะเดา จ.สงขลา วัดปริมาณน้ำได้ ๗๒.๒๐ ๐.๙๐ ๘.๖๐ ๕๖.๘๐ ๗๖.๑๐ และ ๓๓.๑๘ ลบม./วินาที

สถานีตรวจวัดระดับน้ำ (CCTV) ณ วันที่ ๒๔ มกราคม ๒๕๖๐ การตรวจวัดระดับน้ำจากกล้อง (CCTV) ระดับน้ำส่วนใหญ่อยู่ในเกณฑ์ปกติ

จังหวัด	สถานที่ตั้งกล้อง	แม่น้ำ/คูน้ำ	วิกฤติ	วิกฤติ	ระดับน้ำ (ม.รทก.)			สถานการณ์	หมายเหตุ
			น้ำแล้ง	น้ำท่วม	พ.ศ.2560				
			ระดับน้อยกว่า	ระดับมากกว่า	20 ม.ค	23 ม.ค	24 ม.ค		
จ.สุโขทัย	สะพานพระเมย่า อ.เมือง	ยม	42.48	48.59	46.70	46.25	46.00	น้ำปกติ	↓
จ.อุตรดิตถ์	สะพานท่าเสา อ.เมือง	น่าน	49.22	56.91	55.60	55.65	55.30	น้ำปกติ	↓
จ.น่าน	สะพานนครน่านพัฒนา อ.เมือง		192.17	197.73	192.00	192.00	192.00	น้ำปกติ	↔
จ.พิษณุโลก	สะพานสุพรรณกัลยา อ.เมือง	น่าน	33.98	44.52	36.85	36.85	36.85	น้ำปกติ	↔
จ.นครพนม	เทศบาล ต.นาแก อ.นาแก	ห้วยน้ำกุ่ม/โขงอีสาน	139.05	142.42	141.63	141.58	141.53	น้ำปกติ	↓
จ.ขอนแก่น	บ้านเหล่านกขุม อ.เมือง	ชี	142.78	149.71	145.30	145.30	145.30	น้ำปกติ	↔
จ.บุรีรัมย์	สตีก อ.สตีก	มูล	123.13	128.76	125.15	125.35	125.30	น้ำปกติ	↓
จ.สิงห์บุรี	เชิงสะพานสิงห์บุรี อ.เมือง	เจ้าพระยา	3.45	11.50	2.00	2.00	2.00	น้ำปกติ	↔
จ.พระนครศรีอยุธยา	อ.เสนา	น้อย/เจ้าพระยา	2.00	5.00	0.30	1.05	1.00	น้ำปกติ	↓
จ.พระนครศรีอยุธยา	บ้านป้อม อ.พระนครศรีอยุธยา	เจ้าพระยา	-	-	-0.20	0.40	0.40	น้ำปกติ	↔
จ.อุทัยธานี	เชิงสะพานบริรักษ์ อ.เมือง	สะแกกรัง	15.16	19.90	4.90	4.90	4.90	น้ำปกติ	↔
จ.สมุทรสาคร	สะพานข้ามแม่น้ำท่าจีน3 อ.เมือง	ท่าจีน	-5.11	0.57	0.41	0.21	0.21	น้ำปกติ	↔
จ.สุพรรณบุรี	สะพานวัดพระรูป อ.เมือง	ท่าจีน	-1.26	2.75	0.19	0.04	0.04	น้ำปกติ	↔
จ.สุพรรณบุรี	สะพานข้ามแม่น้ำท่าจีนทพทว365อ.สนมฤก	ท่าจีน	1.55	5.18	3.11	3.11	3.11	น้ำปกติ	↔
จ.ชัยนาท	สะพานสามง่าม-ท่าโบสถ์ อ.หันคา	ท่าจีน	10.69	12.83	11.47	11.52	11.52	น้ำปกติ	↔
จ.จันทบุรี	ตรงข้ามวัดจันทนาราม อ.เมือง	จันทบุรี/ ชายฝั่งทะเลตะวันออก	0.20	3.73	1.00	1.00	1.00	น้ำปกติ	↔
จ.เพชรบุรี	เทศบาลเมืองเพชรบุรี อ.เมือง	เพชรบุรี	-	3.18	1.20	1.20	1.10	น้ำปกติ	↓
จ.ประจวบคีรีขันธ์	ร.ร.อนุบาลบางสะพาน อ.บางสะพาน	คลองบางสะพาน/ ชายฝั่งทะเลตะวันตก	-	3.30	1.50	1.40	1.20	น้ำท่วม	↓
จ.สงขลา	สถานีคลองอู่ตะเภาตอนล่าง อ.หาดใหญ่	ทะเลสาบสงขลา	-	-	1.85	2.20	1.20	น้ำปกติ	↓
					23.25	23.20	23.10	น้ำปกติ	↓
จ.พัทลุง	สถานีคลองตะโหมด อ.ตะโหมด	ทะเลสาบสงขลา	-	-	0.20	0.20	0.40	น้ำปกติ	↑

**ม.รทก. คือ เมตรเทียบกับระดับน้ำทะเลปานกลาง

** ระดับน้ำทะเลปานกลาง (Mean Sea Level) หรือ ร.ท.ก. เป็นค่าการวัด ระดับน้ำทะเลขึ้นสูงสุด (High Tide : HT) และลงต่ำสุด (Low Tide : LT) ของแต่ละวัน ในช่วงระยะเวลาที่กำหนด แล้วนำค่ามาเฉลี่ยเป็นระดับน้ำทะเลปานกลาง สำหรับระยะเวลาที่ทำกรวัดโดยทั่วไปจะต้องวัดเป็นเวลา ๑๘.๖ ปี ตามวัฏจักรของน้ำ ระดับน้ำทะเลปานกลางของแต่ละบริเวณทั่วโลกอาจมีความสูงไม่เท่ากัน

ในประเทศไทยใช้เวลาในการวัด ๕ ปี โดยเลือกที่ตำบลเกาะหลัก จังหวัดประจวบคีรีขันธ์ เป็นที่วัด แล้วนำมาหาค่าเฉลี่ย เพื่อใช้เป็นค่าระดับน้ำทะเลปานกลาง ให้มีค่า ๐.๐๐๐ เมตร ทำการถ่ายโยงมายังหมุด BM-A (ซึ่งถือว่าเป็นหมุดหลักฐานหมุดแรกของประเทศไทย) ซึ่งมีค่าระดับน้ำทะเลปานกลาง ๑.๔๔๗๗ เมตร

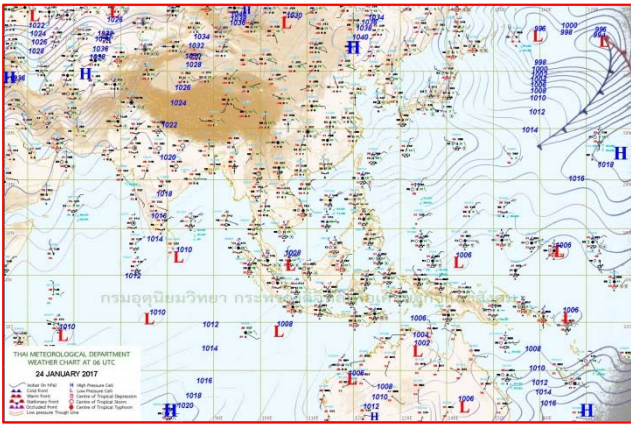
*N/A คือ อ่านค่าระดับจากไม้วัดระดับ (Staff) ไม่ได้ / ไม้วัดระดับ (Staff) ชำรุด

ปริมาณน้ำฝนสูงสุด (มม.)

จังหวัด	๒๐ ม.ค.๕๙	๒๑ ม.ค.๕๙	๒๒ ม.ค.๕๙	๒๓ ม.ค.๕๙	๒๔ ม.ค.๕๙
จ.นครสวรรค์		-	-	-	-
จ.ชัยนาท		-	-	-	-
จ.พระนครศรีอยุธยา		-	-	-	-
จ.สุพรรณบุรี		-	-	-	-
จ.ลพบุรี		-	-	-	-
จ.กาญจนบุรี		-	-	-	-
จ.ราชบุรี		-	-	-	-
จ.นครปฐม		-	-	-	-
จ.นนทบุรี		-	-	-	-
จ.ปทุมธานี		-	-	-	-
จ.สมุทรปราการ		-	-	-	-
จ.นครนายก		-	-	-	-
จ.ปราจีนบุรี		-	-	-	-
จ.สระแก้ว		-	-	-	-
จ.ฉะเชิงเทรา		-	-	-	-
จ.ชลบุรี		-	-	-	-
จ.ระยอง		-	-	-	-
จ.จันทบุรี		-	-	-	-
จ.ตราด		-	-	-	-
จ.เพชรบุรี		-	-	-	-
จ.ประจวบคีรีขันธ์		๐.๔	-	-	-
จ.ชุมพร		๒๐.๐	-	๔๗.๕	-
จ.สุราษฎร์ธานี		๑๕.๐	๒๒.๐	๓๐.๐	๕๒.๐
จ.นครศรีธรรมราช		๖๐.๕	๑๑๓.๗	๖๐.๐	๖๙.๗
จ.พัทลุง		๓๒.๖	๖๐.๐	๓๕.๐	๔๙.๕
จ.สงขลา		๕.๓	๘.๔	๒๘.๐	๗๒.๕
จ.ปัตตานี		๒๒.๘	๑๕.๑	๑๖.๐	๑๐๐.๐
จ.ยะลา		๑๑.๘	๑๐.๕	๗.๓	๗๔.๒
จ.นราธิวาส		๓๘.๑	๔๒.๔	๕.๐	๕๕.๗
จ.ระนอง		๐.๓	-	๔.๘	-
จ.พังงา		-	๗.๕	-	๘.๖
จ.กระบี่		-	๑๓.๒	๐.๔	๒.๖
จ.ภูเก็ต		๐.๑	๕.๖	๑๑.๔	๑๐.๕
จ.ตรัง		๓.๓	๗.๖	๕.๕	๑๒.๔
จ.สตูล		-	๐.๒	-	๔๕.๐

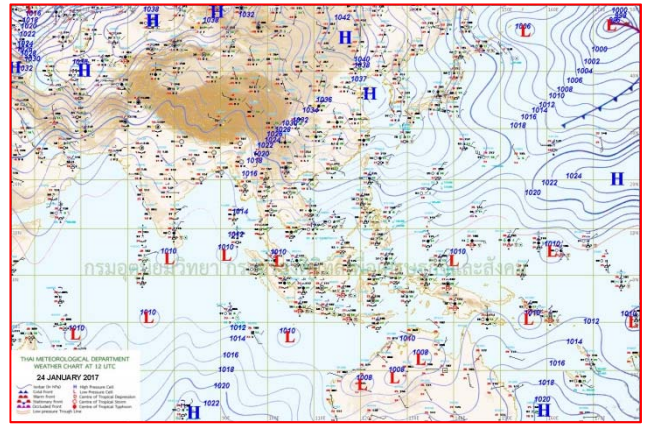


แผนที่อากาศ



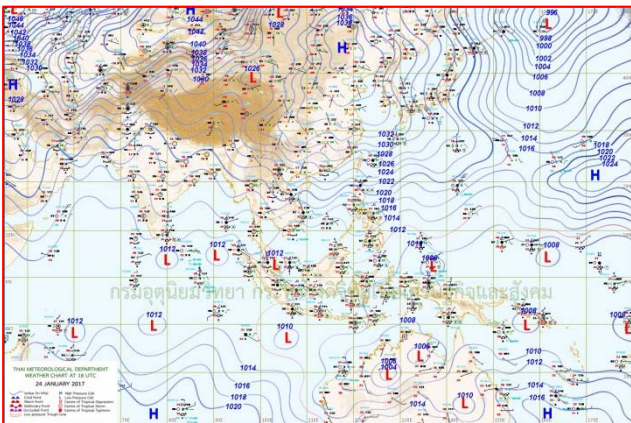
๒๔ ม.ค.๖๐ เวลา ๐๓:๐๐ น.

๑



๒๔ ม.ค.๖๐ เวลา ๑๕:๐๐ น.

๒



๒๕ ม.ค.๖๐ เวลา ๐๑:๐๐ น.

๓



๒๕.ม.ค ๖๐ เวลา ๗:๐๐ น.

๔

รายงานปริมาณน้ำฝนจากกรมอุตุนิยมวิทยา

วันที่ 25 มกราคม 2560

รายงานฝน เวลา 07.00 น.ของวันที่ 24 มกราคม 2560

สถานีอุตุนิยมวิทยา					ปริมาณน้ำฝน24 ชม.(mm)	ปริมาณน้ำฝนสะสม(mm.)								
ภาคเหนือ					สูงสุด ของประเทศ	74.2	1,679.3	ภาคใต้ฝั่งตะวันออก						
สถานีอุตุนิยมวิทยา	ปริมาณน้ำฝน24 ชม.(mm)	ปริมาณน้ำฝนสะสม(mm.)	ปริมาณฝนม.ค.(mm.)	สถานะฝนสะสมปัจจุบันเทียบกับค่าเฉลี่ย 30 ปี	สูงสุด ของภาคเหนือ	-	88.3	สถานีอุตุนิยมวิทยา	ปริมาณน้ำฝน24 ชม.(mm)	ปริมาณน้ำฝนสะสม(mm.)	ปริมาณฝนม.ค.(mm.)	สถานะฝนสะสมปัจจุบันเทียบกับค่าเฉลี่ย 30 ปี		
แม่ฮ่องสอน	ไม่มีฝน	11.1	6.4	สูงกว่า	สูงสุด ของภาคตะวันออกเฉียงเหนือ	-	37.0	เพชรบุรี	ไม่มีฝน	168.8	11.4	สูงกว่า		
ดอยอ่างขาง	ไม่มีฝน	23.2	***	***	สูงสุด ของภาคใต้ฝั่งตะวันออก	74.2	1,679.3	หนองพลับ สกษ.	ไม่มีฝน	266.6	6.9	สูงกว่า		
เชียงใหม่	ไม่มีฝน	74.5	7.5	สูงกว่า	สูงสุด ของภาคใต้ฝั่งตะวันตก	16.3	469.9	หัวหิน	ไม่มีฝน	239.2	11.8	สูงกว่า		
เชียงใหม่ สกษ.	ไม่มีฝน	72.4	9.9	สูงกว่า	ภาคตะวันออกเฉียงเหนือ				ประจวบคีรีขันธ์	ไม่มีฝน	441.2	24.4	สูงกว่า	
ทุ่งช้าง	ไม่มีฝน	76.2	22.5	สูงกว่า	สถานีอุตุนิยมวิทยา	ปริมาณน้ำฝน24 ชม.(mm)	ปริมาณน้ำฝนสะสม(mm.)	ปริมาณฝนม.ค.(mm.)	สถานะฝนสะสมปัจจุบันเทียบกับค่าเฉลี่ย 30 ปี	ชุมพร	ไม่มีฝน	593.4	59.4	สูงกว่า
พะเยา	-	63.0	5.7	สูงกว่า	ปริมาณน้ำฝน24 ชม.(mm)	ปริมาณน้ำฝนสะสม(mm.)	ปริมาณฝนม.ค.(mm.)	สถานะฝนสะสมปัจจุบันเทียบกับค่าเฉลี่ย 30 ปี	สวี สกษ.	ไม่มีฝน	735.2	82.3	สูงกว่า	
ห้วยฝาง	ไม่มีฝน	37.9	7.0	สูงกว่า	เลย สกษ.	ไม่มีฝน	8.9	5.4	สูงกว่า	เกาะสมุย	-	582.4	86.2	สูงกว่า
เด่น	-	36.8	6.2	สูงกว่า	หนองคาย	-	2.6	8.3	ต่ำกว่า	สุราษฎร์ธานี	0.5	297.7	36.8	สูงกว่า
แม่สะเรียง	ไม่มีฝน	9.9	1.5	สูงกว่า	เลย	ไม่มีฝน	10.8	6.2	สูงกว่า	นครศรีธรรมราช	2.2	1,634.9	145.4	สูงกว่า
แม่ใจ สกษ.	-	-	3.0	ต่ำกว่า	อุดรธานี	ไม่มีฝน	5.7	6.3	สูงกว่า	นครศรีธรรมราช สกษ.	69.7	1,679.3	103.0	สูงกว่า
เชียงใหม่	ไม่มีฝน	27.4	4.2	สูงกว่า	สกลนคร สกษ.	ไม่มีฝน	4.9	5.4	สูงกว่า	สุราษฎร์ธานี สกษ.	ไม่มีฝน	701.4	144.2	สูงกว่า
ลำปาง	-	80.4	2.8	สูงกว่า	สกลนคร	ไม่มีฝน	2.8	4.7	ต่ำกว่า	พระแสง สอท.	32.0	304.5	43.8	สูงกว่า
ลำพูน	ไม่มีฝน	36.7	2.8	สูงกว่า	นครพนม	ไม่มีฝน	1.8	3.0	ต่ำกว่า	ฉวาง	0.8	459.6	38.4	สูงกว่า
แพร่	-	27.1	5.8	สูงกว่า	นครพนม สกษ.	ไม่มีฝน	2.0	2.0	สูงกว่า	พิทลุง สกษ.	29.0	1,032.5	58.4	สูงกว่า
น่าน	ไม่มีฝน	43.8	4.4	สูงกว่า	หนองบัวลำภู	ไม่มีฝน	13.2	***	***	สงขลา	72.9	685.8	74.8	สูงกว่า
น่าน สกษ.	ไม่มีฝน	41.3	5.1	สูงกว่า	ขอนแก่น	ไม่มีฝน	1.2	4.0	ต่ำกว่า	หาดใหญ่	29.4	432.2	53.8	สูงกว่า
ลำปาง สกษ.	-	88.3	0.7	สูงกว่า	มหาสารคาม	ไม่มีฝน	6.4	3.5	สูงกว่า	คอนขง สกษ.	50.2	531.9	100.9	สูงกว่า
อุดรดิตถ์	ไม่มีฝน	40.3	5.5	สูงกว่า	มุกดาหาร	ไม่มีฝน	0.3	3.7	ต่ำกว่า	สะเดา	28.2	292.0	82.9	สูงกว่า
สุโขทัย	-	44.6	11.7	สูงกว่า	กาฬสินธุ์	ไม่มีฝน	0.8	3.4	ต่ำกว่า	ปัตตานี	52.4	631.4	50.9	สูงกว่า
ศรีสะเกษ สกษ.	-	42.7	7.6	สูงกว่า	ชัยภูมิ	ไม่มีฝน	1.3	4.5	ต่ำกว่า	ยะลา สกษ.	74.2	750.2	***	***
นลัมสีก	ไม่มีฝน	5.7	4.8	สูงกว่า	ร้อยเอ็ด สกษ.	ไม่มีฝน	2.9	4.5	ต่ำกว่า	นราธิวาส	-	1,213.6	101.6	สูงกว่า
แม่สอด	ไม่มีฝน	12.3	1.7	สูงกว่า	ร้อยเอ็ด	ไม่มีฝน	2.1	3.6	ต่ำกว่า	ภาคใต้ฝั่งตะวันตก				
ตาก	ไม่มีฝน	43.9	2.1	สูงกว่า	อุบลราชธานี (ศูนย์)	ไม่มีฝน	0.6	2.0	ต่ำกว่า	สถานีอุตุนิยมวิทยา	ปริมาณน้ำฝน24 ชม.(mm)	ปริมาณน้ำฝนสะสม(mm.)	ปริมาณฝนม.ค.(mm.)	สถานะฝนสะสมปัจจุบันเทียบกับค่าเฉลี่ย 30 ปี
เขื่อนภูมิพล	ไม่มีฝน	31.7	2.8	สูงกว่า	อุบลราชธานี สกษ.	ไม่มีฝน	0.4	0.7	ต่ำกว่า	ระนอง	ไม่มีฝน	469.90	18.60	สูงกว่า
พิษณุโลก	ไม่มีฝน	22.1	3.9	สูงกว่า	ศรีสะเกษ	ไม่มีฝน	0.5	2.4	ต่ำกว่า	ตะกั่วป่า	8.6	124.50	33.40	สูงกว่า
เพชรบูรณ์	ไม่มีฝน	57.3	5.6	สูงกว่า	ท่าตูม	-	-	5.1	ต่ำกว่า	กระบี่	2.6	278.90	32.00	สูงกว่า
กำแพงเพชร	ไม่มีฝน	11.7	2.3	สูงกว่า	นครราชสีมา	ไม่มีฝน	6.0	8.2	ต่ำกว่า	ภูเก็ต	2.8	322.60	30.30	สูงกว่า
อุ้มผาง	ไม่มีฝน	7.6	6.8	สูงกว่า	สุรินทร์	ไม่มีฝน	3.9	5.6	ต่ำกว่า	ภูเก็ต (ศูนย์)	10.5	183.50	36.20	สูงกว่า
พิจิตร สกษ.	ไม่มีฝน	69.9	7.5	สูงกว่า	สุรินทร์ สกษ.	-	2.8	4.2	ต่ำกว่า	เกาะลันตา	2.0	241.10	14.90	สูงกว่า
ดอยมเขจร สกษ.	ไม่มีฝน	10.5	6.7	สูงกว่า	ไซคชัย	ไม่มีฝน	9.1	4.0	สูงกว่า	ตรัง	12.4	364.80	32.50	สูงกว่า
วิเชียรบุรี	-	4.9	7.7	ต่ำกว่า	ปากช่อง สกษ.	ไม่มีฝน	3.2	8.5	ต่ำกว่า	สตูล	16.3	197.10	21.20	สูงกว่า
ภาคกลาง					นางรอง	ไม่มีฝน	1.8	4.7	ต่ำกว่า	สรุปปริมาณฝนมาก สถานีอุตุนิยมวิทยา ปริมาณน้ำฝน24 ชม.(mm) ปริมาณน้ำฝนสะสม(mm.)				
สถานีอุตุนิยมวิทยา	ปริมาณน้ำฝน24 ชม.(mm)	ปริมาณน้ำฝนสะสม(mm.)	ปริมาณฝนม.ค.(mm.)	สถานะฝนสะสมปัจจุบันเทียบกับค่าเฉลี่ย 30 ปี	บุรีรัมย์	ไม่มีฝน	37.0	8.4	สูงกว่า					
นครสวรรค์	ไม่มีฝน	38.6	4.3	สูงกว่า	ภาคตะวันออก				1	ยะลา สกษ.	74.2	750.2		
ตากฟ้า สกษ.	ไม่มีฝน	48.6	5.5	สูงกว่า	สถานีอุตุนิยมวิทยา	ปริมาณน้ำฝน24 ชม.(mm)	ปริมาณน้ำฝนสะสม(mm.)	ปริมาณฝนม.ค.(mm.)	สถานะฝนสะสมปัจจุบันเทียบกับค่าเฉลี่ย 30 ปี	2	สงขลา	72.9	685.8	
ชัยนาท สกษ.	ไม่มีฝน	10.4	5.2	สูงกว่า	นครนายก	ไม่มีฝน	10.2	***	***	3	นครศรีธรรมราช สกษ.	69.7	1,679.3	
อุทัยธานี	ไม่มีฝน	17.8	2.4	สูงกว่า	ปราจีนบุรี	ไม่มีฝน	4.9	7.7	ต่ำกว่า	4	ปัตตานี	52.4	631.4	
พระนครศรีอยุธยา	ไม่มีฝน	5.3	***	***	กบินทร์บุรี	ไม่มีฝน	10.8	9.0	สูงกว่า	5	คอนขง สกษ.	50.2	531.9	
บัวชุม	ไม่มีฝน	0.8	6.7	ต่ำกว่า	สระแก้ว	ไม่มีฝน	9.7	9.9	สูงกว่า	ปริมาณฝนสูงสุด ยะลา สกษ. 74.2 750.2				
ปทุมธานี สกษ.	ไม่มีฝน	8.2	4.2	สูงกว่า	ฉะเชิงเทรา	ไม่มีฝน	15.1	3.0	สูงกว่า	ฝนสะสมสูงสุด นครศรีธรรมราช สกษ. 69.7 1,679.3				
สมุทรปราการ สกษ.	ไม่มีฝน	54.0	***	***	ชลบุรี	ไม่มีฝน	59.1	9.9	สูงกว่า	ศูนย์ป้องกันวิกฤตน้ำ กรมทรัพยากรน้ำ ศูนย์เขลาง				
ทองผาภูมิ	ไม่มีฝน	20.0	5.4	สูงกว่า	เกาะสีชัง	ไม่มีฝน	123.8	10.9	สูงกว่า					
สุพรรณบุรี	ไม่มีฝน	14.0	3.7	สูงกว่า	ทันทยา	ไม่มีฝน	94.5	15.6	สูงกว่า					
ลพบุรี	ไม่มีฝน	14.1	5.7	สูงกว่า	ลพบุรีประเทศ	ไม่มีฝน	64.7	5.4	สูงกว่า					
อุทงษ์ สกษ.	ไม่มีฝน	21.4	5.3	สูงกว่า	แหลมฉบัง	ไม่มีฝน	96.3	20.9	สูงกว่า					
สนามบินสุวรรณภูมิ	ไม่มีฝน	7.1	11.3	ต่ำกว่า	สัตหีบ	ไม่มีฝน	97.9	25.6	สูงกว่า					
สมุทรสงคราม	ไม่มีฝน	86.4	***	***	ระยอง	ไม่มีฝน	107.1	20.7	สูงกว่า					
กาญจนบุรี	ไม่มีฝน	47.7	3.3	สูงกว่า	หัวไผ่ สกษ.	ไม่มีฝน	66.8	25.9	สูงกว่า					
นครปฐม	ไม่มีฝน	35.7	4.5	สูงกว่า	จันทบุรี	ไม่มีฝน	70.8	18.7	สูงกว่า					
กรุงเทพฯ บางนา สกษ.	ไม่มีฝน	41.5	11.9	สูงกว่า	พลับ สกษ.	-	63.6	31.8	สูงกว่า					
กรุงเทพฯ ท่าเรือคลองเตย	-	17.4	23.9	ต่ำกว่า	ตราด	ไม่มีฝน	36.9	37.2	สูงกว่า					
กรุงเทพฯ หนองจอก	ไม่มีฝน	45.1	13.3	สูงกว่า										
สนามบินดอนเมือง	-	17.1	11.4	สูงกว่า										
ปาร์ก	ไม่มีฝน	-	10.0	ต่ำกว่า										
ราชบุรี	ไม่มีฝน	59.7	3.0	สูงกว่า										

สัญลักษณ์ ***ไม่มีข้อมูล - ยังไม่ได้รับรายงาน/ไม่มีข้อมูล/ไม่มีฝน

หมายเหตุ ใ้รับรายงานเพิ่มเติมโดยการบันทึกของเจ้าหน้าที่เป็นรายวัน ณ เวลา 07:00 น.

ปริมาณฝนสูงสุดรายวันเท่ากับ 100.0 มม. ที่ อ.ยะรัง และอ.แม่ลาน จ.ปัตตานี

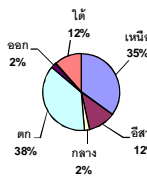
รายงานสรุปสภาพน้ำในอ่างเก็บน้ำขนาดใหญ่และขนาดกลาง

รายงานสถานการณ์ ณ วันที่ 25 มกราคม 2560

ปริมาณน้ำในอ่างที่ใช้การได้ในสัปดาห์นี้ + มากกว่า / - น้อยกว่า สัปดาห์ก่อน **386.93** ล้าน ลบ.ม.

สถานการณ์ปริมาณน้ำในอ่างเก็บน้ำที่ใช้ในกิจกรรมท่องเที่ยว มากกว่าปริมาณน้ำไหลเข้าอ่าง เนื่องด้วยกับสัปดาห์ที่ผ่านมา ครัวเรือนอย่างระมัดระวัง

ปริมาณน้ำรวมทั้งประเทศ
70,921 ล้าน ลบ.ม. (100%)

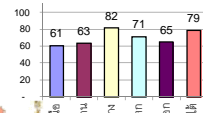


เปรียบเทียบปริมาณน้ำรวมทั่วประเทศ
ใน 60 และ 99 วัน

วันที่ 25 มกราคม 2560 **59** แห่ง
47,925 ล้าน ลบ.ม. หรือ เท่ากับ
68%

วันที่ 25 มกราคม 2559 **68** แห่ง
38,486 ล้าน ลบ.ม. หรือ เท่ากับ
54%

% ปริมาณน้ำรวมแต่ละภาคปัจจุบัน



สรุปสถานการณ์ปริมาณน้ำในอ่าง

คงที่	5	อ่าง
ลดลง	28	อ่าง
เพิ่มขึ้น	5	อ่าง

ภาค	สถานการณ์ปริมาณน้ำในอ่าง				ปริมาณน้ำเปลี่ยนแปลง (ล้าน ม.³)	สถานะ
	ลดลง (แห่ง)	คงที่ (แห่ง)	เพิ่มขึ้น (แห่ง)	รวม (แห่ง)		
ภาคเหนือ	6	1	-	7	-199.00	ปริมาณน้ำในอ่างเก็บน้ำลดลง
ภาคตะวันออกเฉียงเหนือ	8	4	-	12	-137.00	ปริมาณน้ำในอ่างเก็บน้ำลดลง
ภาคกลาง	2	-	1	3	-38.00	ปริมาณน้ำในอ่างเก็บน้ำลดลง
ภาคตะวันออก	2	-	-	2	-89.00	ปริมาณน้ำในอ่างเก็บน้ำลดลง
ภาคใต้	10	-	-	10	-30.93	ปริมาณน้ำในอ่างเก็บน้ำลดลง
ภาคใต้	-	-	4	4	107.00	ปริมาณน้ำในอ่างเก็บน้ำเพิ่มขึ้น
รวมทั้งประเทศ	28	5	5	38	-386.93	ปริมาณน้ำในอ่างเก็บน้ำลดลง

ภาค	อ่างเก็บน้ำ	ความจุที่ (ล้าน ม.³)	ปริมาณน้ำที่ใช้งานได้ (ล้าน ม.³)	ใช้การได้จริง (ล้าน ม.³)	ปริมาณน้ำรวม วันที่ 25 มกราคม 2559		ปัจจุบัน วันที่ 25 มกราคม 2560				สัปดาห์ก่อน วันที่ 19 มกราคม 2560				ปริมาณน้ำ + เพิ่มขึ้น (ล้าน ม.³)	สถานการณ์ในอ่าง
					%	%	ปริมาณน้ำรวม		ปริมาณน้ำใช้การได้จริง		ปริมาณน้ำรวม		ปริมาณน้ำใช้การได้จริง			
							ปริมาณน้ำรวม (ล้าน ม.³)	%	ปริมาณน้ำรวม (ล้าน ม.³)	%	ปริมาณน้ำรวม (ล้าน ม.³)	%	ปริมาณน้ำรวม (ล้าน ม.³)	%		
ภาคเหนือ (7)																
ภูมิพล (2)	ตาก	13,462	3,800	9,662	4,802	36%	6,824	51%	3,024	22%	6,883	51%	3,083	23%	-59.00	ลดลง
สิริกิติ์ (2)	อุดรธานี	9,510	2,850	6,660	4,582	48%	6,839	72%	3,989	42%	6,955	73%	4,105	43%	-116.00	ลดลง
แม่กวด	เชียงใหม่	265	12	253	64	24%	180	68%	168	63%	182	69%	170	64%	-2.00	ลดลง
แม่กวด	เชียงใหม่	263	14	249	31	12%	106	40%	92	35%	107	41%	93	35%	-1.00	ลดลง
กุ่ม	ลำปาง	106	3	103	27	25%	98	92%	95	90%	101	95%	98	92%	-3.00	ลดลง
กุ่ม	ลำปาง	170	6	164	26	15%	160	94%	154	91%	160	94%	154	91%	-	คงที่
แควน้อย	พิษณุโลก	939	43	896	362	39%	747	80%	704	75%	765	81%	722	77%	-18.00	ลดลง
รวมภาคเหนือ	34.85%	24,715	6,728	17,987	9,894	40%	14,954	61%	8,226	33%	15,153	61%	8,425	34%	-199.00	ลดลง
ภาคตะวันออกเฉียงเหนือ (12)																
ห้วยหลวง	อุดรธานี	136	7	129	31	23%	91	67%	84	62%	94	69%	87	64%	-3.00	ลดลง
น้ำอูน	สกลนคร	520	45	475	182	35%	237	46%	192	37%	242	47%	197	38%	-5.00	ลดลง
น้ำพอง (2)	สกลนคร	165	8	157	66	40%	59	36%	51	31%	60	36%	52	32%	-1.00	ลดลง
จุฬารัตน์ (2)	ชัยภูมิ	164	37	127	80	49%	141	86%	104	63%	144	88%	107	65%	-3.00	ลดลง
อุบลรัตน์ (2)	ขอนแก่น	2,431	581	1,850	695	29%	1,885	78%	1,304	54%	1,945	80%	1,364	56%	-60.00	ลดลง
ลำปาว	กาฬสินธุ์	1,980	100	1,880	811	41%	984	50%	884	45%	1,017	51%	917	46%	-33.00	ลดลง
ลำดอง	นครราชสีมา	314	22	292	119	38%	111	35%	89	28%	114	36%	92	29%	-3.00	ลดลง
ลำพระเพลิง	นครราชสีมา	155	1	154	86	55%	70	45%	69	45%	70	45%	69	45%	-	คงที่
มูลบน	นครราชสีมา	141	7	134	47	33%	69	49%	62	44%	69	49%	62	44%	-	คงที่
ลำน้ำพระ	นครราชสีมา	275	7	268	92	33%	125	45%	118	43%	125	45%	118	43%	-	คงที่
ลำน้ำระอู	บุรีรัมย์	121	3	118	65	54%	62	51%	59	49%	62	51%	59	49%	-	คงที่
สิรินธร (2)	อุบลราชธานี	1,966	831	1,135	1,276	65%	1,471	75%	640	33%	1,500	76%	669	34%	-29.00	ลดลง
รวมภาคตะวันออกเฉียงเหนือ	11.80%	8,369	1,649	6,720	3,550	42%	5,305	63%	3,656	44%	5,443	65%	3,793	45%	-137.00	ลดลง
ภาคกลาง (3)																
ปัสถุชลสิทธิ์	ลพบุรี	960	3	957	466	49%	744	78%	741	77%	773	81%	770	80%	-29.00	ลดลง
ห้วยเสลา	อุทัยธานี	160	17	143	49	31%	121	76%	104	65%	131	82%	114	71%	-10.00	ลดลง
กระเสียว	สุพรรณบุรี	240	40	200	69	29%	245	102%	205	85%	244	102%	204	85%	1.00	เพิ่มขึ้น
รวมภาคกลาง	1.92%	1,360	60	1,300	584	43%	1,110	82%	1,050	77%	1,148	84%	1,088	80%	-38.00	ลดลง
ภาคตะวันออก (2)																
ศรีนครินทร์ (2)	กาญจนบุรี	17,745	10,265	7,480	12,711	72%	13,521	76%	3,256	18%	13,546	76%	3,281	18%	-25.00	ลดลง
วชิราลงกรณ (2)	กาญจนบุรี	8,860	3,012	5,848	4,958	56%	5,489	62%	2,477	28%	5,553	63%	2,541	29%	-64.00	ลดลง
รวมภาคตะวันออก	37.51%	26,605	13,277	13,328	17,669	66%	19,010	71%	5,733	22%	19,099	72%	5,822	22%	-89.00	ลดลง
ภาคใต้ (6+4)																
ขุนด่าน	นครนายก	224	5.00	219	136	61%	163	73%	158	71%	175	78%	170	76%	-12.00	ลดลง
คลองสิียด	ฉะเชิงเทรา	420	30.00	390	164	39%	187	45%	157	37%	196	47%	166	40%	-9.00	ลดลง
บางพระ (3)	ชลบุรี	117	12.00	105	41	35%	90	77%	78	67%	91	78%	79	68%	-1.00	ลดลง
หนองปลาไหล (3)	ระยอง	164	13.75	150	157	96%	112	68%	98	60%	113	69%	99	61%	-1.00	ลดลง
ประแสร์ (3)	ระยอง	295	20.00	275	232	79%	183	62%	163	55%	188	64%	168	57%	-5.00	ลดลง
มาบประชัน (3)	ระยอง	17	0.72	16	11	67%	10	57%	9	53%	10	58%	8.96	54%	-0.17	ลดลง
หนองค้อ (3)	ระยอง	21	1.00	20	7	31%	13	61%	12	56%	13	62%	12.18	57%	-0.17	ลดลง
คลองกรวย (3)	ระยอง	79	3.00	76	56	71%	69	86%	66	83%	69	87%	68.33	84%	-0.80	ลดลง
คลองใหญ่ (3)	ระยอง	45	3.00	42	29	64%	26	57%	23	50%	27	59%	23.70	52%	-0.78	ลดลง
นขตบริหารนครา	ปราจีนบุรี	295	19.00	276	-	0%	236	80%	217	74%	237	80%	218.00	74%	-1.00	ลดลง
รวมภาคใต้	2.37%	1,678	107	1,570	834	50%	1,088	65%	980	58%	1,119	67%	1,011	60%	-30.93	ลดลง
ภาคใต้ (4)																
แก่งกระจาน	เพชรบุรี	710	65	645	304	43%	370	52%	305	43%	369	52%	304	43%	1.00	เพิ่มขึ้น
ปราณบุรี	ประจวบคีรีขันธ์	391	18	373	113	29%	197	50%	179	46%	195	50%	177	45%	2.00	เพิ่มขึ้น
รัชชประภา (2)	สุราษฎร์ธานี	5,639	1,352	4,287	4,521	80%	5,018	89%	3,666	65%	5,009	89%	3,657	65%	9.00	เพิ่มขึ้น
บางกลาง (2)	ยะลา	1,454	276	1,178	1,017	70%	874	60%	598	41%	779	54%	503	35%	95.00	เพิ่มขึ้น
รวมภาคใต้	11.55%	8,194	1,711	6,483	5,955	73%	6,459	79%	4,748	58%	6,352	78%	4,641	57%	107.00	เพิ่มขึ้น
รวมทั้งประเทศ	100%(38)	70,921	23,532	47,388	38,486	54%	47,925	68%	24,393	34%	48,313	68%	24,780	35%	-386.93	ลดลง

ที่มาข้อมูล : ตารางสรุปสภาพน้ำในอ่างเก็บน้ำขนาดใหญ่ทั่วประเทศ และตารางสรุปสภาพน้ำในอ่างเก็บน้ำภาคตะวันออก กรมชลประทาน

หมายเหตุ :

- 1) อ่างเก็บน้ำขนาดใหญ่ หมายถึง อ่างเก็บน้ำที่มีความจุตั้งแต่ 100 ล้าน ลบ.ม. ขึ้นไป
- 2) เป็นอ่างเก็บน้ำอยู่ในความรับผิดชอบของการไฟฟ้าฝ่ายผลิตแห่งประเทศไทย(10) นอกนั้นอยู่ในความรับผิดชอบของกรมชลประทาน (28)
- 3) เป็นอ่างเก็บน้ำขนาดกลางที่มีความสำคัญต่อการชลประทานและการประปาฯ ของลุ่มน้ำชายฝั่งทะเลตะวันออก
- 4) ที่มา : กรมชลประทาน และการไฟฟ้าฝ่ายผลิตแห่งประเทศไทย
- 5) จังหวัดที่มีอ่างเก็บน้ำขนาดใหญ่มีจำนวน 26 จังหวัด ไม่มี 50 จังหวัด

รท. นายถิง ระดมเกียรติทองอ่าง



ศูนย์เขื่อนลพ



ศูนย์ป้องกันวิกฤตน้ำ กรมทรัพยากรน้ำ

ลำดับของเขื่อนตามความจุ

- 1.ศรีนครินทร์ 2.ภูมิพล 3.สิริกิติ์ 4.วชิราลงกรณ 5.รัชชประภา
- 6.มูลรัตน์ 7.สิรินธร 8.บางกลาง 9.ลำปาว 10.ป่าสัก

ลำดับของเขื่อนตามปริมาณน้ำใช้การได้

- 1.ภูมิพล 2.ศรีนครินทร์ 3.สิริกิติ์ 4.วชิราลงกรณ 5.รัชชประภา
- 6.ลำปาว 7.มูลรัตน์ 8.บางกลาง 9.สิรินธร 10.ป่าสัก

พระเจ้าอยู่หัว.๑๐พระราชทานอุ้งซี่พวยผู้ประสภัยนราฯ

สมเด็จพระเจ้าอยู่หัว ทรงให้กองมนตรีอัญเชิญอุ้งซี่พวยพระราชทานจำนวน ๕๐๐ ชุด นำไปมอบให้แก่ราษฎรที่ประสบอุทกภัยที่ อ.ระแงะ จ.นราธิวาส

ที่หอประชุมที่ว่าการอำเภอระแงะ จ.นราธิวาส สมเด็จพระเจ้าอยู่หัวมหาวชิราลงกรณ บดินทรเทพยวรางกูร ทรงพระกรุณาโปรดเกล้าโปรดกระหม่อมให้ พล.อ.ธีรชัย นาควานิช องคมนตรี เป็นผู้แทนพระองค์ อัญเชิญอุ้งซี่พวยพระราชทานจำนวน ๕๐๐ ชุด นำไปมอบให้แก่ราษฎรที่ประสบอุทกภัยในพื้นที่ อ.ระแงะ รวม ๕๐๐ ครัวเรือน ทั้งไทยพุทธและมุสลิม โดยมี นายสิทธิชัย ศักดา ผู้ว่าราชการจังหวัดนราธิวาส พล.ท.ปิยวัฒน์ นาควานิช แม่ทัพภาคที่ ๔ และผู้อำนวยการรักษาความมั่นคงภายในภาค ๔ พล.ต.วิชาญ สุขสง ผู้บังคับหน่วยเฉพาะกิจนราธิวาส และผู้ที่เกี่ยวข้องให้การต้อนรับ

ทั้งนี้ เพื่อเป็นการบรรเทาความเดือดร้อนแก่ราษฎรหลังจากได้รับผลกระทบจากสภาวะน้ำท่วมในระลอกที่ ๖ ซึ่งพื้นที่ทั้งอำเภอรวม ๗ ตำบล ๓๑ หมู่บ้าน จำนวน ๒,๔๒๔ ครัวเรือน รวม ๗,๒๗๒ คนได้รับความเดือดร้อน สำหรับโรงเรียนได้รับผลกระทบรวม ๓ แห่ง มัสยิด ๑ แห่ง ส่วนความเสียหายด้านต่างๆ อยู่ระหว่างการเร่งสำรวจที่ผ่านมาเจ้าหน้าที่ที่เกี่ยวข้องได้มีการเข้าไปให้ความช่วยเหลือทั้ง ๖ ระลอกด้วยการมอบอุ้งซี่พวยแล้วจำนวน ๑๐,๖๖๑ ชุด

ซึ่ง พล.อ.ธีรชัย ได้มอบอุ้งซี่พวยพระราชทานแก่ครอบครัวผู้เสียชีวิตและได้พูดคุยให้กำลังใจอีกด้วย สร้างความปลาบปลื้มในพระมหากรุณาธิคุณแก่พสกนิกรอย่างหาที่สุดมิได้ ด้าน พล.อ.ธีรชัย ยังได้กล่าวกับผู้ประสภัยนราฯ ว่า สมเด็จพระเจ้าอยู่หัวรัชกาลที่ ๑๐ ทรงมีความห่วงใยพสกนิกรที่ประสบอุทกภัย โดยทรงให้กองมนตรีจำนวน ๔ ท่านเป็นผู้แทนพระองค์ เดินทางไปให้ความช่วยเหลือในแต่ละจังหวัดที่มีความเดือดร้อนอย่างเต็มที่โดยได้มีกระแสรับสั่งว่าให้ดูแลพสกนิกรทุกพื้นที่ที่ได้รับผลกระทบรวมทั้งทรงเป็นกำลังใจให้กับเจ้าหน้าที่ทุกภาคส่วนที่เข้าไปให้ความช่วยเหลือราษฎรอีกด้วย (ไอ เอ็น เอ็น)

"ใต้"มีฝนตกหนักบางพื้นที่ "เหนือ-อีสาน"หนาวเย็นลง

กรมอุตุนิยมวิทยา รายงานลักษณะอากาศทั่วไป พยากรณ์อากาศ ๒๔ ชั่วโมงข้างหน้า ภาคใต้ยังคงมีฝนตกหนักบางพื้นที่ โดยเฉพาะจังหวัดพัทลุง สงขลา ปัตตานี ยะลา และนราธิวาส ขอให้ประชาชนบริเวณดังกล่าวระวังอันตรายจากฝนตกหนักฝนที่ตกสะสม น้ำท่วมฉับพลัน น้ำป่าไหลหลาก และในพื้นที่เสี่ยงภัยขอให้เฝ้าระวังดินโคลนถล่ม สำหรับคลื่นลมบริเวณอ่าวไทยมีกำลังแรง โดยอ่าวไทยตอนล่างตั้งแต่จังหวัดสุราษฎร์ธานีลงไป มีคลื่นสูง ๒-๓ เมตร ชาวเรือควรเดินเรือด้วยความระมัดระวังเรือเล็กควรงดออกจากฝั่งในระยะนี้ และขอให้ติดตามข่าวพยากรณ์อากาศจากกรมอุตุนิยมวิทยาอย่างใกล้ชิด สำหรับประเทศไทยตอนบนยังคงมีอากาศหนาวเย็นในภาคเหนือ และภาคตะวันออกเฉียงเหนือ ขอให้ประชาชนในบริเวณดังกล่าวดูแลสุขภาพเนื่องจากสภาพอากาศที่หนาวเย็นไว้ด้วย

พยากรณ์อากาศสำหรับประเทศไทยตั้งแต่เวลา ๐๖:๐๐ วันนี้ ถึง ๐๖:๐๐ วันพรุ่งนี้.

ภาคเหนือ อากาศเย็นถึงหนาว อุณหภูมิต่ำสุด ๑๕-๑๙ องศาเซลเซียส อุณหภูมิสูงสุด ๒๙-๓๑ องศาเซลเซียส บริเวณยอดดอยอากาศหนาวถึงหนาวจัด อุณหภูมิต่ำสุด ๖-๑๐ องศาเซลเซียส ลมตะวันออกเฉียงเหนือ ความเร็ว ๑๐-๒๕ กม./ชม.

ภาคตะวันออกเฉียงเหนือ อากาศเย็นถึงหนาว กับมีลมแรง อุณหภูมิต่ำสุด ๑๔-๑๘ องศาเซลเซียส อุณหภูมิสูงสุด ๒๘-๓๑ องศาเซลเซียส บริเวณยอดภูอากาศหนาว อุณหภูมิต่ำสุด ๘-๑๒ องศาเซลเซียส ลมตะวันออกเฉียงเหนือ ความเร็ว ๑๕-๓๕ กม./ชม.

ภาคกลาง อากาศเย็น กับมีลมแรง อุณหภูมิต่ำสุด ๑๘-๒๑ องศาเซลเซียส อุณหภูมิสูงสุด ๓๑-๓๒ องศาเซลเซียส ลมตะวันออกเฉียงเหนือ ความเร็ว ๑๕-๓๐ กม./ชม.

ภาคตะวันออก อากาศเย็น กับมีลมแรง อุณหภูมิต่ำสุด ๒๐-๒๓ องศาเซลเซียส อุณหภูมิสูงสุด ๓๐-๓๓ องศาเซลเซียส ลมตะวันออกเฉียงเหนือ ความเร็ว ๑๕-๓๕ กม./ชม. ทะเลมีคลื่นสูง ๑-๒ เมตร ห่างฝั่งคลื่นสูงประมาณ ๒ เมตร

ภาคใต้ (ฝั่งตะวันออก) มีเมฆมาก กับมีฝนฟ้าคะนอง ร้อยละ ๖๐ ของพื้นที่ และมีฝนตกหนักบางพื้นที่ ในบริเวณจังหวัดพัทลุง สงขลา ปัตตานี ยะลา และนราธิวาส อุณหภูมิต่ำสุด ๒๒-๒๕ องศาเซลเซียส อุณหภูมิสูงสุด ๒๙-๓๑ องศาเซลเซียส ตั้งแต่จังหวัดชุมพรขึ้นมา: ลมตะวันออกเฉียงเหนือ ความเร็ว ๒๐-๓๕ กม./ชม. ทะเลมีคลื่นสูงประมาณ ๒ เมตร บริเวณที่มีฝนฟ้าคะนองคลื่นสูงมากกว่า ๒ เมตร ตั้งแต่จังหวัดสุราษฎร์ธานีลงไป: ลมตะวันออกเฉียงเหนือ ความเร็ว ๒๐-๔๐ กม./ชม. ทะเลมีคลื่นสูง ๒-๓ เมตร บริเวณที่มีฝนฟ้าคะนองคลื่นสูงมากกว่า ๓ เมตร



ภาคใต้ (ฝั่งตะวันตก) มีเมฆเป็นส่วนมาก กับมีฝนฟ้าคะนอง ร้อยละ ๔๐ ของพื้นที่ และมีฝนตกหนักบางแห่ง บริเวณจังหวัด ตรัง และสตูล อุณหภูมิต่ำสุด ๒๒-๒๔ องศาเซลเซียส อุณหภูมิสูงสุด ๓๐-๓๒ องศาเซลเซียส ลมตะวันออกเฉียงใต้ ความเร็ว ๒๐-๓๕ กม./ชม. ทะเลมีคลื่นสูงประมาณ ๒ เมตร ห่างฝั่งคลื่นสูงมากกว่า ๒ เมตร

กรุงเทพมหานครและปริมณฑล อากาศเย็น กับมีลมแรง อุณหภูมิต่ำสุด ๒๑-๒๓ องศาเซลเซียส อุณหภูมิสูงสุด ๓๑-๓๒ องศาเซลเซียส ลมตะวันออกเฉียงเหนือ ความเร็ว ๑๕-๓๐ กม./ชม.

เดือน ๒ อำเภอกาญจนดิษฐ์ นบพิตรรับมือฝนถล่ม

"ปก."แจง ๗ จว.ใต้ ยังมีสถานการณ์ ดับเพิ่ม ๕ ยอดตายรวม ๙๐ คน เดือน ๒ อำเภอกาญจนดิษฐ์-นบพิตร" รับมือฝนถล่ม วันนี้ แจง ๙ จว.รับมือ ๒๖-๒๗ ม.ค. ฝนตกเพิ่ม-กระจายตัวเป็นวงกว้าง

นายฉัตรชัย พรหมเลิศ อธิบดีกรมป้องกันและบรรเทาสาธารณภัย(ปภ.) เปิดเผยถึงสถานการณ์อุทกภัยในพื้นที่ภาคใต้ว่า ฝนที่ตกหนักตั้งแต่วันที่ ๑ ธ.ค. ๕๙ ถึงวันที่ ๒๕ ม.ค.๖๐ ส่งผลให้เกิดอุทกภัย วาตภัย น้ำป่าไหลหลากในพื้นที่ภาคใต้ และจ.ประจวบคีรีขันธ์ โดยมีจังหวัดได้รับผลกระทบ ๑๒ จังหวัด รวม ๑๒๗ อำเภอ ๘๓๑ ตำบล ๖,๒๘๖ หมู่บ้าน ประชาชนได้รับผลกระทบ ๕๘๔,๖๔๓ครัวเรือน ๑,๘๐๐,๔๑๖ คน ผู้เสียชีวิต ๙๐ ราย ผู้สูญหาย ๔ ราย ถนน ๔,๓๑๔ จุด คอสะพาน ๓๔๘ แห่ง ท่อระบายน้ำ ๒๗๐ แห่ง ฝาย ๑๒๖ แห่ง อ่างเก็บน้ำ ๒ แห่ง สถานที่ราชการเสียหาย ๒๕ แห่ง โรงเรียน ๒,๓๓๖ แห่ง ปัจจุบันสถานการณ์คลี่คลายแล้วอยู่ระหว่างการฟื้นฟู ๕ จังหวัด ได้แก่ ระนอง กระบี่ ตรัง ชุมพร และประจวบคีรีขันธ์ ยังคงมีสถานการณ์ใน ๗ จังหวัด ได้แก่ นครศรีธรรมราช สุราษฎร์ธานี นราธิวาส ยะลา พัทลุง สงขลา และปัตตานี รวม ๓๕ อำเภอ ๒๐๐ ตำบล ๑,๑๓๓ หมู่บ้าน ประชาชนได้รับผลกระทบ ๑๐๘,๘๔๗ ครัวเรือน ๓๖๘,๐๕๓ คน

นายฉัตรชัย กล่าวอีกว่า ภาวการณ์คาดการณ์สภาพอากาศของสถาบันสารสนเทศทรัพยากรน้ำและการเกษตร (องค์การมหาชน) พบว่า ในช่วงวันที่ ๒๕ - ๒๗ ม.ค.๖๐ จะมีฝนตกต่อเนื่องในพื้นที่ภาคใต้ตอนล่าง โดยในวันที่ ๒๕ ม.ค. จะเกิดฝนตกหนักในพื้นที่อ.กาญจนดิษฐ์ จ.สุราษฎร์ธานี และอ.นบพิตร จ.นครศรีธรรมราช ส่วนในช่วงวันที่ ๒๖ - ๒๗ ม.ค. จะมีปริมาณฝนตกเพิ่มมากขึ้นและกระจายตัวเป็นบริเวณกว้าง โดยเฉพาะบริเวณจ.สุราษฎร์ธานี นครศรีธรรมราช พัทลุง สงขลา ระนอง พังงา กระบี่ ตรัง และสตูล กรมป้องกันและบรรเทาสาธารณภัยจึงได้ประสานจังหวัดในพื้นที่เสี่ยงภัย เตรียมพร้อมรับมือ ฝนตกหนักและฝนตกสะสม. (เดลินิวส์)

ฝนตกหนักท่วมบ้านอ.ไชยากระทบ ๑๐ หลังคาเรือน

พายุฝนตกหนักต่อเนื่อง ท่วมบ้านเรือนประชาชน อ.ไชยา จ.สุราษฎร์ธานี ได้รับความเดือดร้อน ๑๐ หลังคาเรือน ระดับน้ำ สูงประมาณ ๓๐ เซนติเมตร

นายจ่านิว สวัสดิ์วงศ์ หัวหน้าสำนักงานป้องกันและบรรเทาสาธารณภัยจังหวัดสุราษฎร์ธานี เปิดเผยว่า สถานการณ์ปัจจุบัน มีน้ำท่วมขังในพื้นที่ลุ่ม หมู่ที่ ๒ ต.เลม็ด อ.ไชยา ทำให้บ้านเรือนได้รับผลกระทบจำนวน ๑๐ หลังคาเรือน ระดับน้ำสูงประมาณ ๓๐ เซนติเมตร

ทั้งนี้ เนื่องจากวันที่ ๒๓ ม.ค.๖๐ มีฝนตกในพื้นที่ ต.ปากหมาก อ.ไชยา วัดปริมาณน้ำฝนได้ ๒๒ มิลลิเมตร ต.ประสงค์ อ.ท่าชนะ วัดน้ำฝนได้ ๑๐๕ มิลลิเมตร และ ต.คลองพา อ.ท่าชนะ วัดน้ำฝนได้ ๘๘ มิลลิเมตร เป็นเหตุให้ระดับน้ำในคลองไชยา และคลองตะเคียน อ.ไชยา ซึ่งรับน้ำมาจาก ต.ประสงค์ และ ต.ปากหมาก ทำให้มีระดับน้ำในคลองสูงขึ้นและท่วมขังในพื้นที่ลุ่ม

ส่วนการให้ความช่วยเหลือนั้น เบื้องต้น อ.ไชยา เทศบาลตำบลตลาดไชยา อบต.เลม็ด กำนัน ผู้ใหญ่บ้าน อาสาสมัคร อปพร. มูลนิธิฯ ได้เดินทางเข้าให้ความช่วยเหลือและแจ้งเตือนให้ประชาชนเฝ้าระวังและติดตามสถานการณ์ในเขตพื้นที่เสี่ยง โดยเฉพาะ เขตเทศบาลตำบลตลาดไชยา ต.เวียง ต.ทุ่ง และ ต.เลม็ด อ.ไชยา (ไอ เอ็น เอ็น)

น้ำยังท่วมขังในที่ลุ่มต่ำของจ.พัทลุง-ชาวบ้านเครียด

ระดับน้ำท่วมขังในที่ลุ่มต่ำ ของ จ.พัทลุง ยังไม่ลด ชาวบ้านเดือดร้อนจนเครียด ด้านผู้ว่าฯ สั่งเฝ้าระวังดินสไลด์ โดยเฉพาะในพื้นที่ริมป่าเทือกเขาบรรทัด ของ อ.งหรา อ.ศรีนครินทร์ และ อ.ศรีบรรพต

สภาวะน้ำท่วมใน จ.พัทลุง ทวีปยังมีฝนตกหนักเป็นช่วง ๆ น้ำที่ไหลจากเทือกเขาบรรทัดยังไหลลงท่วมพื้นที่ริมทะเลสาบ สงขลา และมีน้ำทะเลหนุน ทำให้น้ำท่วมขังตลอดแนวทะเลสาบใน ๕ อำเภอ โดยเฉพาะบริเวณลุ่มน้ำคลองปากประ ระดับน้ำ

ยังเพิ่มสูงขึ้นเล็กน้อย เนื่องจากมวลน้ำจากเทือกเขาบรรทัด บวกกับน้ำในทุ่ง และน้ำฝนที่ตกลงมาเป็นระยะ ได้ไหลมาเติมเต็ม เพื่อออกสู่ทะเลสาบ แต่ไม่สามารถระบายลงสู่ทะเลได้ เนื่องจากน้ำทะเลก็มีระดับสูงเช่นกัน ทำให้ชาวบ้านตลอดสองฝั่งลำคลอง ปากประ ในพื้นที่ หมู่ ๔, ๗, ๘ ต.พะนางตุง อ.ควนขนุน หมู่ ๗ ต.ชัยบุรี และหมู่ที่ ๘, ๑๑ ต.ลำป่า อ.เมือง กว่า ๔๗๐ ครอบครัว ยังได้รับความเดือดร้อน น้ำยังท่วมบ้านเรือน พื้นที่การเกษตร เส้นทางเข้าหมู่บ้าน และสัตว์ยังคงเลี้ยงไว้บนถนน

ขณะที่ชาวบ้าน ระบุว่า ระดับน้ำได้เพิ่มขึ้นมาอีกในช่วงนี้ เนื่องจากมีฝนตกลงมาในพื้นที่ริมเทือกเขา ทำให้ยังไม่พ้นวิกฤติ และก่อนหน้านี้ ๓ วันก่อน ได้ยกสิ่งของลงจากที่สูงแล้ว แต่ต้องมาย้ายสิ่งของขึ้นที่สูงอีกครั้ง และสลับกันมาแบบนี้หลายครั้งแล้ว จนเครียดเพราะไม่สามารถประกอบอาชีพได้ตามปกติ ส่วนเรื่องอาหารของสัตว์เลี้ยงก็ยกมาเป็นห่วงอยู่

ด้าน นายวันชัย คงเกษม ผู้ว่าราชการจังหวัดพัทลุง ได้ออกแจ้งเตือนประชาชนในพื้นที่เสี่ยงภัยดินโคลนถล่มอีกครั้ง หลังมีฝนตกมาเกือบ ๒ เดือน เต็มทำให้ดินภูเขาอู่น้ำไว้มาก จนอาจจะทำให้เกิดดินสไลด์ลงมาทับบ้านเรือนประชาชน ได้ โดยเฉพาะในพื้นที่ริมป่าเทือกเขาบรรทัด ของ อ.กงหรา อ.ศรีนครินทร์ และ อ.ศรีบรรพต ให้เฝ้าระวังเป็นกรณีพิเศษ (ไอ เอ็น เอ็น)

ปัตตานียังท่วม-นอภ.วางแผนสร้างกำแพงกันแม่น้ำ

น้ำยังท่วมเมืองปัตตานีต่อเนื่องทำให้หมู่บ้านถูกตัดขาด ชาวบ้านต้องใช้เรือในการเข้าออกพื้นที่ นายอำเภอเผยแผน ระยะยาวเตรียมเสนอสร้างกำแพงกันแม่น้ำปัตตานี ทั้ง ๒ ฝั่ง

สถานการณ์น้ำท่วมในพื้นที่บ้านจางา ต.ตะลุโบ๊ะ อ.เมือง จ.ปัตตานี ล่าสุดพบระดับน้ำยังคงท่วมขังบ้านเรือนประชาชน และพื้นที่ทางการเกษตร รวมถึงถนนทุกสาย ทำให้หมู่บ้านถูกตัดขาด ชาวบ้านต้องใช้เรือในการเข้าออกพื้นที่

ด้านนายไชยพร นิยมแก้ว นายอำเภอเมืองปัตตานี กล่าวว่า จากการหารือมาตรการแก้ปัญหาในระยะยาว นั้น เบื้องต้นมีแนวทางเสนอว่า จะสร้างกำแพงกันแม่น้ำปัตตานี ทั้ง ๒ ฝั่งของแม่น้ำ คาดว่าจะใช้งบประมาณกว่า ๑๐๐ ล้านบาท ซึ่งขณะนี้เจ้าหน้าที่ได้เตรียมข้อมูลเพื่อนำเสนอต่อ พล.อ.ประยุทธ์ จันทร์โอชา นายกรัฐมนตรี ที่จะเดินทางมาเยี่ยมผู้ประสบภัย น้ำท่วมที่จ.สุราษฎร์ธานี ซึ่งในวันนั้น ทางคณะนายกรัฐมนตรี ได้เรียกผู้ว่าราชการจังหวัดทุกจังหวัดที่ประสบภัยอุทกภัยเข้าไปพูดคุยหาแนวทางแก้ปัญหาพร้อมกัน (ไอ เอ็น เอ็น)

น้ำท่วมยะลาคลี่คลายขณะครู.ร.ทหารทำความสะอาด.ร.

น้ำท่วมที่ จ.ยะลา เริ่มคลี่คลาย หลังระดับน้ำลดลง ขณะคณะครูและบุคลากรของโรงเรียน เจ้าหน้าที่ทหารช่วยกัน ทำความสะอาดโรงเรียน

บรรยากาศที่ จ.ยะลา วันนี้ยังคงมีฝนตกลงมา ขณะที่ปริมาณน้ำในแม่ปัตตานี ซึ่งไหลผ่าน อ.เมืองยะลา บริเวณ ต.ยูโป และ ท่าสาป พบว่า ระดับน้ำลดลงแล้ว ส่วนที่โรงเรียนบ้านทุ่งเหรียญ ม.๒ ต.ยูโป อ.เมืองยะลา คณะครูและบุคลากรของโรงเรียน ได้ช่วยกันเตรียมทำความสะอาด ห้องเรียน โรงครัว ห้องละหมาด และอาคารเรียน เป็นครั้งที่ ๒ หลังจากทีครั้งแรก เมื่อต้นปี ได้ถูกน้ำท่วมมาแล้วครั้งหนึ่ง ซึ่งนอกจากคณะครู นักเรียน จะมาทำความสะอาดแล้ว ยังมีเจ้าหน้าที่ทหารจากชุด ขบ.ที่ ๑๒๔ หน่วยเฉพาะกิจยะลา ๑๒ นำโดย ร.ท.สุเทพ เทพอุทัย ผบ.ร้อย ร.๑๕๒๑๑ ฉก.ยะลา ๑๒ ได้นำกำลังเจ้าหน้าที่ทหารมาช่วย ทำความสะอาดโรงเรียนอีกด้วย สร้างความประทับใจให้กับครูนักเรียนและผู้ปกครองเป็นอย่างยิ่ง (ไอ เอ็น เอ็น)

บ้านปืเหล็ง อ.สุโขทัยยังหนัก ๔๐๐ คนถูกตัดขาด

บ้านปืเหล็ง อ.สุโขทัย ยังท่วมหนัก ๔๐๐ คนถูกตัดขาดไม่สามารถเข้า-ออก บ้านเรือนได้ เพิ่มเครื่องสูบน้ำเร่งระบาย คาดสถานการณ์คลี่คลาย ๒๗ ม.ค.

นายรุ่งเรือง ธิมาบุตร นายอำเภอสุโขทัย จังหวัดนครราชสีมา กล่าวกับ สำนักข่าว ไอ.เอ็น.เอ็น. ถึงสถานการณ์อุทกภัย ในพื้นที่ว่า ขณะนี้เริ่มดีขึ้น ฝนตกน้อยลงกว่าเดิม ทำให้เกือบทุกพื้นที่เข้าสู่ภาวะปกติ มีเพียงพื้นที่ บ้านโคกสะอาด บ้านโคกบาลี และบ้านท่าแพ ใน หมู่ ๗ บ้านปืเหล็ง ตำบลสุโขทัย อำเภอสุโขทัย ที่ยังประสบปัญหาน้ำท่วมขัง ซึ่งมีประชากรประมาณ ๔๐๐ คน ถูกตัดขาดไม่สามารถเข้า-ออก บ้านเรือนได้ จึงได้อพยพประชาชนบางส่วนมาอยู่ที่บริเวณโรงเรียนราษฎร์ภักดี และบนถนน ซึ่งได้มีการ นำถุงยังชีพ น้ำดื่มและข้าวกล่องไปมอบให้ อย่างต่อเนื่อง ซึ่งน้ำท่วมครั้งนี้เป็นครั้งที่ ๔ โดยพื้นที่บ้านปืเหล็ง เป็นพื้นที่ราบลุ่มแอ่งกระทะรับน้ำมาจากเขาตาดโอง และเขาบูเกะเกือจี้ ทำให้ระบายน้ำออกยาก แต่ได้ประสานกรมชลประทาน

นำเครื่องสูบน้ำมาเพิ่มอีก ๒ ตัวเพื่อเร่งระบายน้ำแล้ว และถ้าไม่มีฝนมาเพิ่มคาดว่าชาวบ้านจะสามารถกลับเข้าบ้านตนเองได้ ในวันที่ ๒๗ ม.ค. นี้

ส่วน อีก ๕ ตำบล ประกอบด้วย ตำบลปะลูลู ตำบลโตะเต็ง ตำบลสาก ตำบล ริโก ตำบลกาวะ นั้นน้ำลดลงปกติ แล้ว ทั้งนี้จากการประเมินเบื้องต้น อุทกภัยครั้งนี้ (ตั้งแต่ต้นเดือนมกราคมเป็นต้นมา) คาดจะมีผู้ประสบภัยในอำเภอสุโขทัย ๒ อำเภอ (ไอ เอ็น เอ็น)

สุราษฎร์ธานี ๓ มาตรการแก้อุทกภัย-พร้อมรับมือคณะนายกฯ

ผู้ว่าราชการจังหวัดสุราษฎร์ธานี เตรียมเสนอ ๓ มาตรการหลักแก้อุทกภัย เร่งสำรวจความพร้อมรับมือคณะนายกรัฐมนตรี ขณะ ๓ อำเภอทั้งหมด

นายอวยชัย อินทรนาค ผู้ว่าราชการจังหวัดสุราษฎร์ธานี เปิดเผยกับสำนักข่าว ไอ.เอ็น.เอ็น. ว่า ขณะนี้สถานการณ์น้ำท่วมใน จ.สุราษฎร์ธานี ยังคงเหลือพื้นที่ประสบภavnน้ำท่วมขัง อยู่ทั้งหมด ๓ อำเภอ คือ อ.พุนพิน, เคียนซา และ บ้านนาเดิม ระดับน้ำสูงประมาณ ๓๐ - ๕๐ เซนติเมตร ล่าสุด จากการตรวจสอบพบ ชาวบ้านประมาณ ๗,๐๐๐ คน ใน ๓ อำเภอดังกล่าว ได้รับผลกระทบ ขณะที่พื้นที่การเกษตรถูกน้ำท่วมขังอยู่กว่า ๒๐,๐๐๐ ไร่ ส่วนใหญ่เป็นปาล์มน้ำมัน โดยเฉพาะที่ อ.พุนพิน บริเวณริมแม่น้ำตาปี ๒ ตำบล คือ ต.ท่าข้าม และ ท่าสะท้อน เบื้องต้นชาวบ้านยังคงต้องใช้เรือสัญจรเข้าออกระหว่างบ้านกับถนน ในบางจุด แต่ทั้งนี้คาดว่าหากไม่มีฝนตกลงมาเพิ่มเติมหรือทะเลหนุนสูงภายใน ๕ วันปริมาณน้ำที่ท่วมขังทั้งหมดจะลดลงจนกลับเข้าสู่ภาวะปกติ อย่างไรก็ตาม ในวันที่ ผู้ว่าราชการจังหวัดสุราษฎร์ธานี จะเดินทางไปตรวจสอบความพร้อมของพื้นที่ อ.พุนพิน, เคียนซา, บ้านนาเดิม และ กาญจนดิษฐ์ ซึ่งคณะของ พล.อ.ประยุทธ์ จันทร์โอชา นายกรัฐมนตรี จะเดินทางมาตรวจเยี่ยมพบปะ ให้กำลังใจผู้ประสบภัย พร้อมกับหารือถึงแนวทางการแก้ไขปัญหา ในวันที่พรุ่งนี้ (๒๖ ม.ค. ๖๐) ด้าน นายอวยชัย ระบุว่า ตนได้เตรียมเสนอมาตรการแก้อุทกภัยใน จ.สุราษฎร์ธานี ระยะยาวไว้ ๓ ข้อหลัก ๆ คือ

๑. การจัดสร้างโครงการแก้มลิง เพื่อแก้อุทกภัยน้ำท่วมในช่วงฤดูฝน และกักเก็บน้ำไว้ในฤดูแล้ง

๒. การปรับปรุงชุดลอกคูคลอง - ปากน้ำ

๓. การก่อสร้างถนนที่ไม่เป็นอุปสรรคต่อการระบายน้ำรวมถึงปรับเปลี่ยนท่อระบายน้ำเพื่อให้การระบายน้ำรวดเร็วมากขึ้น (ไอ เอ็น เอ็น)

นอก.เมืองนราฯนำคณะมอบถยังชีพช่วยผู้ประสบภัย

นายอำเภอเมืองนราธิวาส นำคณะ มอบถยังชีพช่วยผู้ประสบภัย จำนวน ๖๐ ชุด ขณะ ภาพรวมพบประชาชนเดือดร้อนแล้ว ๒๐,๐๐๐ คน

ที่มีสยิดดารุสสลาม ม.๑๑ บ.ตาเง๊ะ ต.บางปอ อ.เมือง จ.นราธิวาส นายสาโรช กาญจนพงศ์ นายอำเภอเมืองนราธิวาส เดินทางพร้อมด้วย น.ท.ธีรวิทย์ ศิริวัลลภ ผู้บังคับหน่วยเฉพาะกิจ นราธิวาส ๓๓ พร้อมมอบถยังชีพจำนวน ๖๐ ชุด เดินทางเข้าไปให้ความช่วยเหลือราษฎรที่ประสบอุทกภัยในพื้นที่ บ.ตาเง๊ะ จำนวน ๑๒๐ ครัวเรือน รวมกว่า ๕๐๐ คน โดยพื้นที่ดังกล่าวได้รับผลกระทบจากสภavnน้ำท่วมในระลอกที่ ๔ ซึ่งระดับน้ำท่วมขังสูงประมาณ ๑ - ๑.๕๐ เมตร ล่าสุด ระดับน้ำได้เริ่มลดลงจนเกือบเข้าสู่สภavnปกติแล้ว

สำหรับพื้นที่ อ.เมืองนราธิวาส รวม ๗ ตำบล ๖๓ หมู่บ้าน ๓๕ ชุมชน รวม ๘,๒๓๔ ครัวเรือน ประมาณกว่า ๒๐,๐๐๐ คน ได้รับผลกระทบ ที่ผ่านมามีเจ้าหน้าที่ทุกภาคส่วนได้ลงพื้นที่ เพื่อส่งมอบความช่วยเหลืออย่างต่อเนื่อง (ไอ เอ็น เอ็น)