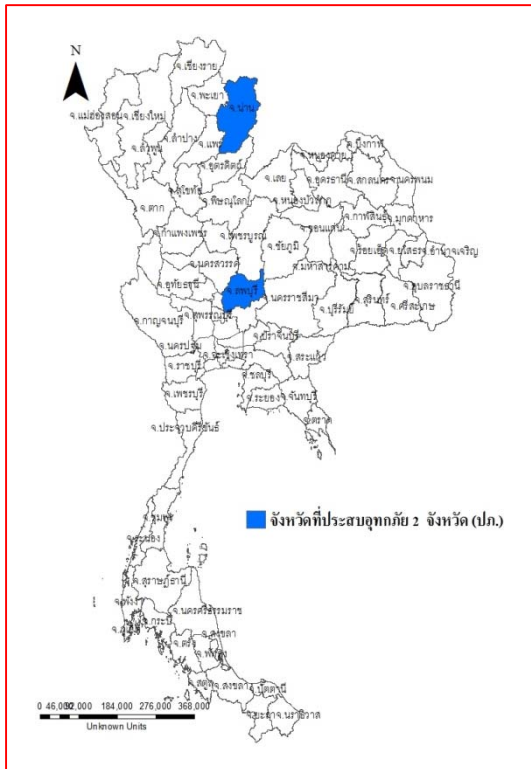




รายงานสถานการณ์น้ำ
ศูนย์ป้องกันวิกฤติน้ำ กรมทรัพยากรน้ำ
วันเสาร์ที่ ๑๗ มิถุนายน ๒๕๖๐

สภาวะอากาศ
มากกว่าภาคอื่นๆ

ประเทศไทยมีฝนฟ้าคะนองลดลง โดยบริเวณภาคเหนือและภาคตะวันออกเฉียงเหนือจะมีฝนฟ้าคะนอง



สถานการณ์น้ำ

กรมอุตุนิยมวิทยา เผยภาคเหนือ-ภาคอีสาน"ฝนชุกกว่าที่อื่น กทม.โดนหางทุร้อยละ๑๐

จ.น่าน ฝนตกหนักถนนขาด น้ำซัดชาวบ้านหาเห็ดจมน้ำ

จ.กาฬสินธุ์ น้ำป่าหลากท่วมถนนสายหลักคลี่คลายแล้ว

สถานการณ์น้ำต่างประเทศ

การช่วยเหลือ

สถานการณ์น้ำ

ระดับน้ำในแม่น้ำโขง : สรุปสถานการณ์น้ำประจำวัน : ศูนย์ประมวลวิเคราะห์สถานการณ์น้ำ กรมชลประทานระดับน้ำแม่น้ำโขง ณ วันที่ ๑๒ มิถุนายน ๒๕๖๐ ที่สถานีเชียงแสน เชียงคาน หนองคาย นครพนม มุกดาหาร และโขงเจียม วัดได้ ๓.๖๔ ๖.๗๕ ๓.๕๓ ๓.๔๙ ๓.๘๒ และ ๕.๒๗ เมตร ตามลำดับ เปรียบเทียบกับตลิ่ง มีค่าเท่ากับ -๑๐.๐๒ -๑๐.๕๐ -๘.๘๑ -๙.๐๕ -๘.๓๐ และ -๑๐.๑๓ เมตร ตามลำดับ **แนวโน้มระดับน้ำท่า** สถานีเชียงแสน สถานีเชียงคาน

สถานีหนองคาย สถานีมุกดาหาร สถานีนครพนม สถานีอุบลราชธานี มีแนวโน้มระดับน้ำเพิ่มขึ้น

ระดับน้ำและคุณภาพน้ำของกลุ่มน้ำสงขลา กลุ่มน้ำทะเลสาบสงขลา ปัจจุบันสถานการณ์น้ำในลำน้ำโดยทั่วไปยังคงอยู่ในภาวะปกติ (ระดับน้ำต่ำกว่าระดับตลิ่งต่ำสุด) ระดับน้ำในลำน้ำส่วนใหญ่มีแนวโน้มเพิ่มขึ้น(๑๒ มิ.ย.- ๑๖ มิ.ย.๒๕๖๐ ที่มากรมชลประทาน) สถานีคลองลำ อ.ศรีนครินทร์ จ.พัทลุง สถานีคลองนุ้ย อ.เมือง จ.พัทลุง สถานีคลองหระ อ.หาดใหญ่ จ.สงขลา สถานีคลองอู่ตะเภา อ.หาดใหญ่ จ.สงขลา สถานีคลองอู่ตะเภา อ.คลองหอยโข่ง จ.สงขลา สถานีคลองอู่ตะเภา อ.สะเดา จ.สงขลา วัดปริมาณน้ำได้ ๑๐.๘๐ * ๐.๙๕ ๑๒.๓๒ ๓๑.๖๐ และ ๙.๘๐ ลบม./วินาที

สถานีตรวจวัดระดับน้ำ (CCTV) ณ วันที่ ๑๖ มิถุนายน ๒๕๖๐ การตรวจวัดระดับน้ำจากกล้อง (CCTV) ระดับน้ำส่วนใหญ่อยู่ในเกณฑ์ปกติ .

จังหวัด	สถานที่ตั้งกล้อง	แม่น้ำ/ลำน้ำ	วิกฤติ	วิกฤติ	ระดับน้ำ (ม.รทก.)			สถานการณ์	หมายเหตุ
			น้ำแล้ง	น้ำท่วม	พ.ศ.2560				
			ระดับน้อยกว่า	ระดับมากกว่า	14 มิ.ย.	15 มิ.ย.	16 มิ.ย.		
จ.เชียงใหม่	ร.ร.เชียงใหม่คริสเตียน อ.เมือง	ปิง	-	-	N/A	N/A	N/A	น้ำปกติ	↔
จ.นครสวรรค์	บ้านหาดเสลา อ.เก้าเสี้ยว	ปิง	-	-	28.27	28.27	28.27	น้ำปกติ	↔
จ.แพร่	สะพานมหาโพธิ์ อ.เมือง	ยม	143.87	151.33	N/A	N/A	N/A	น้ำปกติ	↔
จ.สุโขทัย	สะพานศรีสังขาลัย อ.ศรีสังขาลัย	ยม	60.14	71.78	61.80	61.70	61.55	น้ำปกติ	↓
จ.สุโขทัย	สะพานพระเมย่า อ.เมือง	ยม	42.48	48.59	45.30	45.10	45.05	น้ำปกติ	↓
จ.พิจิตร	สะพานโพทะเล อ.โพทะเล	ยม	22.58	30.63	28.05	28.25	28.45	น้ำปกติ	↑
จ.อุตรดิตถ์	สะพานท่าเสา อ.เมือง	น่าน	49.22	56.91	53.60	53.70	53.70	น้ำปกติ	↔
จ.พิษณุโลก	สะพานสุพรรณกัลยา อ.เมือง	น่าน	33.98	44.52	35.20	35.20	35.20	น้ำปกติ	↔
จ.เชียงราย	สถานีหัวฝาย อ.แม่สาย	แม่สาย/โขง	395.79	396.50	N/A	N/A	N/A	น้ำปกติ	↔
จ.หนองคาย	สูง, ส่วนอุทกหนองคาย อ.เมือง	โขง	157.85	166.70	N/A	N/A	N/A	น้ำปกติ	↔
จ.นครพนม	นครพนม อ.เมือง	โขง	135.21	144.28	137.08	137.23	137.23	น้ำปกติ	↔
จ.นครพนม	เทศบาล ต.นาแก อ.นาแก	หัวน้ำคำ/โขงอีสาน	139.05	142.42	141.48	141.48	141.83	น้ำปกติ	↑
จ.บุรีรัมย์	สตึก อ.สตึก	มูล	123.13	128.76	N/A	N/A	N/A	น้ำปกติ	↔
จ.สิงห์บุรี	เชิงสะพานสิงห์บุรี อ.เมือง	เจ้าพระยา	3.45	11.50	7.00	6.90	6.90	น้ำปกติ	↔
จ.อ่างทอง	บ้านยางมณี อ.โพธิ์ทอง	เจ้าพระยา	-	9.11	N/A	N/A	N/A	น้ำปกติ	↔
จ.ลพบุรี	บ้านบางปี อ.เมือง	เจ้าพระยา	-	10.75	N/A	N/A	N/A	น้ำปกติ	↔
จ.พระนครศรีอยุธยา	บ้านป้อม อ.พระนครศรีอยุธยา	เจ้าพระยา	-	-	1.70	1.65	1.60	น้ำปกติ	↓
จ.กรุงเทพฯ	สะพานพุทธ เขตธนบุรี	เจ้าพระยา	-	1.70	N/A	N/A	N/A	น้ำปกติ	↔
จ.พระนครศรีอยุธยา	อ.เสนา	น้อย/เจ้าพระยา	2.00	5.00	2.45	2.35	2.30	น้ำปกติ	↓
จ.อุทัยธานี	อุทัยธานีใหม่ อ.เมือง	เจ้าพระยา	-	-	16.80	16.85	16.85	น้ำปกติ	↔
จ.สมุทรสาคร	สะพานข้ามแม่น้ำท่าจีน 3 อ.เมือง	ท่าจีน	-5.11	0.57	-1.14	-0.74	-0.59	น้ำปกติ	↑
จ.นครพนม	สะพานหลวงพ่อบึง อ.นครไชยศรี	ท่าจีน	-3.16	2.21	1.41	1.31	1.31	น้ำปกติ	↔
จ.นครปฐม	สะพานข้ามแม่น้ำท่าจีน ทางหลวง 346 อ.บางเลน	ท่าจีน	-4.57	0.21	0.16	0.06	-0.34	น้ำปกติ	↓
จ.สุพรรณบุรี	สะพานวัดพระรูป อ.เมือง	ท่าจีน	-1.26	2.75	1.90	1.34	1.60	น้ำปกติ	↑
จ.สุพรรณบุรี	สะพานข้ามแม่น้ำท่าจีน อ.สามชุก	ท่าจีน	1.55	5.18	4.31	4.26	4.26	น้ำปกติ	↔
จ.ชัยนาท	สะพานสามง่ามท่าโบสถ์ อ.หันคา	ท่าจีน	10.69	12.83	12.07	12.07	12.07	น้ำปกติ	↔
จ.จันทบุรี	ตรงข้ามวัดคุ้งหว้า อ.เมือง	จันทบุรี	0.20	3.73	N/A	N/A	N/A	น้ำปกติ	↔
จ.เพชรบุรี	เทศบาลเมืองเพชรบุรี อ.เมือง	เพชรบุรี	-	3.18	N/A/2	N/A/2	N/A/2	น้ำปกติ	↔
จ.ประจวบคีรีขันธ์	ร.ร.อนุบาลบางสะพาน อ.บางสะพาน	คลองบางสะพาน/ชายฝั่งทะเลตะวันตก	-	3.30	0.30	0.30	0.30	น้ำปกติ	↔
จ.สุราษฎร์ธานี	สภ.สุราษฎร์ธานี อ.เมือง	ตาปี	-	2.28	N/A	N/A	N/A	น้ำปกติ	↔
จ.สงขลา	สถานีคลองอู่ตะเภา อ.หาดใหญ่	ทะเลสาบสงขลา	-	-	0.50	0.50	0.60	น้ำปกติ	↑
จ.พัทลุง	สถานีคลองตะโหมด อ.ตะโหมด	ทะเลสาบสงขลา	-	-	22.25	22.00	22.00	น้ำปกติ	↔
จ.พัทลุง	สถานีลำปำ อ.เมือง	ทะเลสาบสงขลา	-	-	-1.75	-1.75	-1.75	น้ำปกติ	↔

*N/A คือ อ่านค่าระดับจากไม้วัดระดับ (Staff) ไม่ได้ / ไม้วัดระดับ (Staff) ชำรุด

**ม.รทก. คือ เมตรเทียบกับระดับน้ำทะเลปานกลาง

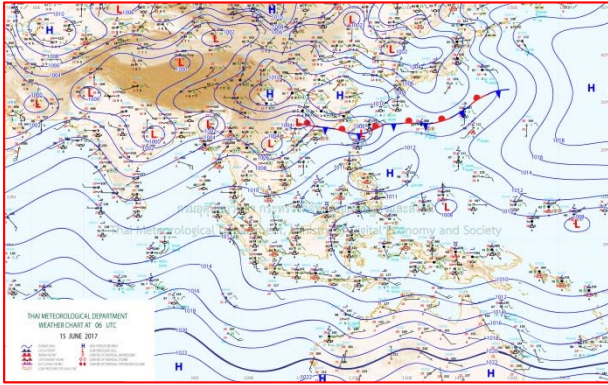
*** ระดับน้ำทะเลปานกลาง (Mean Sea Level) หรือ จ.รทก. เป็นค่าการวัด ระดับน้ำทะเลขึ้นสูงสุด (High Tide : HT) และลงต่ำสุด (Low Tide : LT) ของแต่ละวัน ในช่วงระยะเวลาที่กำหนด แล้วนำค่ามาเฉลี่ยเป็นระดับน้ำทะเลปานกลาง สำหรับระยะเวลาที่ทำกรังวัดโดยทั่วไปจะต้องวัดเป็นเวลา ๑๘.๖ ปี ตามวัฏจักรของน้ำ ระดับน้ำทะเลปานกลางของแต่ละบริเวณทั่วโลกอาจมีความสูงไม่เท่ากัน

ในประเทศไทยใช้เวลาในการวัด ๕ ปี โดยเลือกที่ตำบลเกาะหลัก จังหวัดประจวบคีรีขันธ์ เป็นวัด แล้วนำมาหาค่าเฉลี่ย เพื่อใช้เป็นค่าระดับน้ำทะเลปานกลาง ให้มีค่า ๐.๐๐๐ เมตร ทำการถ่ายโยงมายังหมุด BM-A (ซึ่งถือว่าเป็นหมุดหลักฐานหมุดแรกของประเทศไทย) ซึ่งมีค่าระดับน้ำทะเลปานกลาง ๑.๔๔๗๗ เมตร

ปริมาณน้ำฝนสูงสุด (มม.)

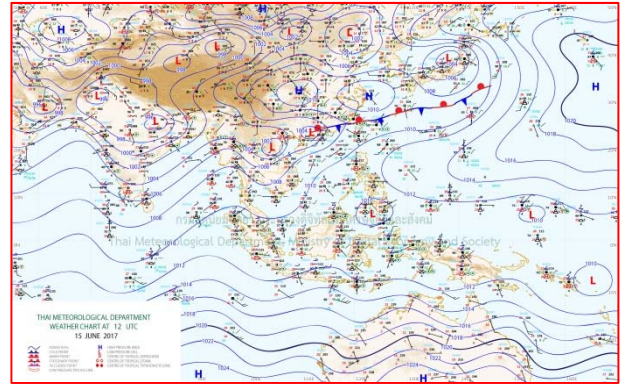
จังหวัด	๑๑ มิ.ย.๖๐	๑๒ มิ.ย.๖๐	๑๓ มิ.ย.๖๐	๑๔ มิ.ย.๖๐	๑๕ มิ.ย.๖๐
จ.แม่ฮ่องสอน.	๑๗.๕	๖.๔	๘.๐	๒๐.๘	๑.๖
จ.เชียงใหม่	๑๖.๐	๒๑.๔	๓๓.๒	๑๑.๓	๕.๒
จ.พะเยา	-	-	๔.๔	๐.๘	-
จ.น่าน	๔.๖	๓.๘	๑๒.๐	๘๙.๐	๓๙.๕
จ.ลำพูน	-	-	๕๘.๒	-	-
จ.ลำปาง	-	-	๔๐.๙	๖.๔	-
จ.แพร่	๓.๓	-	๑๑.๕	๔.๗	๒.๒
จ.อุตรดิตถ์	-	-	๑๐.๐	๔๐.๐	-
จ.สุโขทัย	-	-	๓.๔	๐.๕	-
จ.ตาก	๒.๑	๒.๓	๒๖.๔	๑๘.๔	-
จ.พิษณุโลก	-	๓.๙	๔๘.๖	๗๑.๑	-
จ.เพชรบูรณ์	๐.๓	-	๑๕.๕	๕๕.๒	-
จ.กำแพงเพชร	๐.๓	-	๑๑.๒	๔๔.๕	-
จ.พิจิตร	-	-	๑๒.๔	๓.๖	-
จ.หนองคาย	๑๘.๐	๔.๕	๖๐.๕	๗๒.๐	๑๐.๐
จ.เลย	๒.๔	-	๓๖.๐	๖๓.๒	๐.๒
จ.อุดรธานี	๘.๐	-	๔๔.๐	๕๐.๐	๕.๐
จ.หนองบัวลำภู	-	๑.๗	๔๘.๕	๓๑.๐	-
จ.นครพนม	๑๘.๐	๙.๒	๕๖.๐	๐.๕	๓๕.๐
จ.สกลนคร	๑๐.๒	๒.๐	๖๓.๐	๙๖.๘	๑๗.๕
จ.มุกดาหาร	๗.๐	๔.๕	๕๒.๘	๖๘.๕	๔๘.๗
จ.ขอนแก่น	๓๕.๖	๐.๙	๓๔.๗	๓๐.๘	๐.๑
จ.มหาสารคาม	๐.๖	-	๓๗.๒	๓๕.๒	-
จ.กาฬสินธุ์	๒.๓	๕.๓	๖๒.๐	๗๐.๐	๐.๘
จ.ร้อยเอ็ด	-	๐.๑	๑๕.๐	๘.๕	-
จ.ชัยภูมิ	๒๐.๔	-	๗๐.๖	๕๐.๕	-
จ.อุบลราชธานี	๗๐.๒	๓.๔	๓๗.๐	๘๑.๔	๓.๕
จ.อำนาจเจริญ	๑๔.๖	-	๗๗.๔	๑๐๐.๗	-
จ.ยโสธร	๑๗.๙	-	๕.๕	๘๕.๐	-
จ.สุรินทร์	๐.๑	-	๐.๓	๖.๑	-
จ.นครราชสีมา	๑.๐	-	๒๑.๐	๓๗.๘	-
จ.บุรีรัมย์	๑.๖	-	-	๑.๖	-
จ.ศรีสะเกษ	๗.๒	-	๔๕.๐	๗๔.๐	-

แผนที่อากาศ



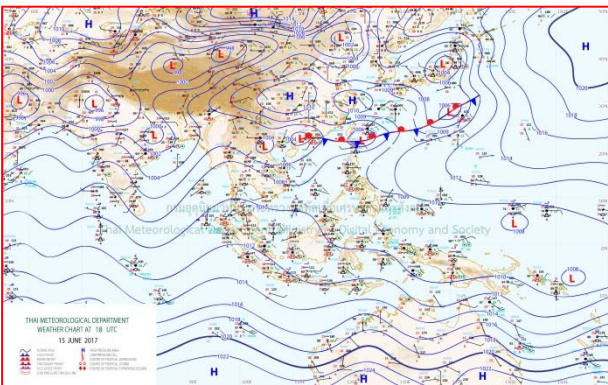
๑๕ มิ.ย.๖๐ เวลา ๐๓:๐๐ น.

๑



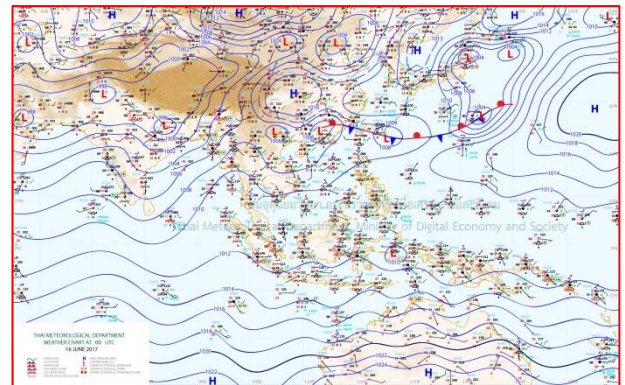
๑๕ มิ.ย.๖๐ เวลา ๑๓:๐๐ น.

๒



๑๖ มิ.ย.๖๑ เวลา ๐๑:๐๐ น.

๓




๑๖ มิ.ย.๖๑ เวลา ๐๗:๐๐ น.

๔

รายงานปริมาณน้ำฝนจากกรมอุตุนิยมวิทยา

วันที่ 16 มิถุนายน 2560

รายงานฝน เวลา 07.00 น.ของวันที่ 15 มิถุนายน 2560

สถานีอุตุนิยมวิทยา					ปริมาณน้ำฝน24 ชม.(mm)	ปริมาณน้ำฝนสะสม(mm.)								
ภาคเหนือ					สูงสุด ของประเทศ	48.7	2,485.4	ภาคใต้ฝั่งตะวันออก						
สถานีอุตุนิยมวิทยา	ปริมาณน้ำฝน24 ชม.(mm)	ปริมาณน้ำฝนสะสม(mm.)	ปริมาณฝนม.ม.(mm.)	สถานะฝนสะสมปัจจุบันเทียบกับค่าเฉลี่ย 30 ปี	สูงสุด ของภาคเหนือ	39.5	862.5	สถานีอุตุนิยมวิทยา	ปริมาณน้ำฝน24 ชม.(mm)	ปริมาณน้ำฝนสะสม(mm.)	ปริมาณฝนม.ม.(mm.)	สถานะฝนสะสมปัจจุบันเทียบกับค่าเฉลี่ย 30 ปี		
					สูงสุด ของภาคกลาง	-	780.9							
แม่ฮ่องสอน	1.6	229.7	190.5	ต่ำกว่า	สูงสุด ของภาคตะวันออกเฉียงเหนือ	48.7	811.1	เพชรบุรี	ไม่มีฝน	502.8	92.0	สูงกว่า		
ดอยอ่างขาง	5.2	504.0	***	***	สูงสุด ของภาคใต้ฝั่งตะวันออก	23.6	2,485.4	หนองพลับ สกษ.	ไม่มีฝน	472.3	79.2	สูงกว่า		
เชียงใหม่	0.2	574.0	178.4	สูงกว่า	สูงสุด ของภาคใต้ฝั่งตะวันตก	39.2	1,664.9	หัวหิน	-	559.0	78.9	สูงกว่า		
เชียงใหม่ สกษ.	ฝนเล็กน้อย	613.5	183.1	สูงกว่า	ภาคตะวันออกเฉียงเหนือ			ประจวบคีรีขันธ์	-	919.4	86.2	สูงกว่า		
ทุ่งช้าง	8.0	577.4	216.2	สูงกว่า	สถานีอุตุนิยมวิทยา	ปริมาณน้ำฝน24 ชม.(mm)	ปริมาณน้ำฝนสะสม(mm.)	ปริมาณฝนม.ม.(mm.)	สถานะฝนสะสมปัจจุบันเทียบกับค่าเฉลี่ย 30 ปี	ชุมพร	ไม่มีฝน	1,239.5	167.2	สูงกว่า
พะเยา	ไม่มีฝน	464.6	102.8	สูงกว่า						สวี สกษ.	ไม่มีฝน	1,180.6	176.6	สูงกว่า
หัวหิน	39.5	381.3	173.4	ต่ำกว่า	เลย สกษ.	ไม่มีฝน	645.1	165.5	สูงกว่า	เกาะสมุย	ไม่มีฝน	1,341.0	124.1	สูงกว่า
เด่น	ไม่มีฝน	536.2	118.2	สูงกว่า	หนองคาย	-	474.0	262.3	ต่ำกว่า	นครศรีธรรมราช	ไม่มีฝน	2,334.8	117.3	สูงกว่า
แม่สะเรียง	1.6	324.4	183.0	สูงกว่า	เลย	ไม่มีฝน	641.7	159.6	สูงกว่า	นครศรีธรรมราช สกษ.	0.2	2,485.4	117.3	สูงกว่า
แม่ใจ สกษ.	-	-	128.8	ต่ำกว่า	อุดรธานี	-	550.4	229.0	สูงกว่า	สุราษฎร์ธานี สกษ.	2.5	1,434.4	92.8	สูงกว่า
เชียงใหม่	ไม่มีฝน	586.8	124.5	สูงกว่า	สกลนคร สกษ.	2.3	811.1	265.2	สูงกว่า	พระแสง สอท.	0.4	983.6	151.3	สูงกว่า
ลำปาง	-	591.2	117.5	สูงกว่า	สกลนคร	4.3	786.9	266.8	สูงกว่า	ฉวาง	ไม่มีฝน	1,081.3	187.8	สูงกว่า
ลำพูน	ไม่มีฝน	613.3	124.2	สูงกว่า	นครพนม	6.1	785.0	409.5	สูงกว่า	พัทลุง สกษ.	14.0	1,767.0	78.9	สูงกว่า
แพร่	2.2	500.4	138.8	สูงกว่า	นครพนม สกษ.	7.6	670.1	301.8	สูงกว่า	สงขลา	0.8	1,183.7	99.9	สูงกว่า
น่าน	0.4	338.2	133.8	ต่ำกว่า	หนองบัวลำภู	ไม่มีฝน	624.8	***	***	หาดใหญ่	23.6	1,128.4	119.3	สูงกว่า
น่าน สกษ.	9.8	323.7	153.0	ต่ำกว่า	ขอนแก่น	ไม่มีฝน	401.8	161.6	ต่ำกว่า	ดอนห่ม สกษ.	ไม่มีฝน	1,190.0	103.2	สูงกว่า
ลำปาง สกษ.	ไม่มีฝน	659.9	173.2	สูงกว่า	มหาสารคาม	ไม่มีฝน	547.3	177.8	สูงกว่า	สะเดา	1.2	791.3	106.8	สูงกว่า
อุดรดิตถ์	ไม่มีฝน	558.7	206.4	สูงกว่า	มุกดาหาร	48.7	570.1	233.4	สูงกว่า	ปัตตานี	0.1	1,176.9	109.4	สูงกว่า
สุโขทัย	-	495.0	211.3	สูงกว่า	กาฬสินธุ์	ไม่มีฝน	539.0	232.8	สูงกว่า	ยะลา สกษ.	2.9	1,673.8	***	***
ศรีสะเกษ	-	553.7	145.8	สูงกว่า	กาฬสินธุ์	ไม่มีฝน	539.0	232.8	สูงกว่า	นราธิวาส	ไม่มีฝน	1,995.5	123.2	สูงกว่า
นลนล	ไม่มีฝน	406.8	136.2	สูงกว่า	ชัยภูมิ	-	396.6	137.6	สูงกว่า	ภาคใต้ฝั่งตะวันตก				
แม่สอด	ไม่มีฝน	256.2	255.4	ต่ำกว่า	ร้อยเอ็ด สกษ.	ไม่มีฝน	462.8	207.1	สูงกว่า	สถานีอุตุนิยมวิทยา	ปริมาณน้ำฝน24 ชม.(mm)	ปริมาณน้ำฝนสะสม(mm.)	ปริมาณฝนม.ม.(mm.)	สถานะฝนสะสมปัจจุบันเทียบกับค่าเฉลี่ย 30 ปี
ตาก	ไม่มีฝน	449.6	127.8	สูงกว่า	ร้อยเอ็ด	ไม่มีฝน	457.9	223.5	สูงกว่า					
เชียงใหม่	ไม่มีฝน	544.4	106.5	สูงกว่า	อุบลราชธานี (ศูนย์)	ไม่มีฝน	741.4	240.2	สูงกว่า	ระนอง	ไม่มีฝน	1,487.60	733.60	สูงกว่า
พิษณุโลก	ไม่มีฝน	576.3	165.7	สูงกว่า	อุบลราชธานี สกษ.	-	643.4	285.4	สูงกว่า	ตะกั่วป่า	9.6	1,664.90	405.50	สูงกว่า
เพชรบูรณ์	ไม่มีฝน	607.3	161.7	สูงกว่า	ศรีสะเกษ	ไม่มีฝน	579.0	223.0	สูงกว่า	กระบี่	0.6	1,105.70	192.70	สูงกว่า
กำแพงเพชร	ไม่มีฝน	862.5	165.1	สูงกว่า	ท่าตูม	-	412.8	206.1	ต่ำกว่า	ภูเก็ต	7.2	927.80	213.30	สูงกว่า
อุ้มผาง	ไม่มีฝน	471.9	187.5	สูงกว่า	นครราชสีมา	-	574.9	104.5	สูงกว่า	ภูเก็ต (ศูนย์)	ไม่มีฝน	1,071.80	256.80	สูงกว่า
พิจิตร สกษ.	ไม่มีฝน	464.0	166.3	สูงกว่า	สุรินทร์	ไม่มีฝน	534.8	204.7	สูงกว่า	เกาะลันตา	-	990.10	258.50	สูงกว่า
ดอนเมฆเซอร์ สกษ.	ไม่มีฝน	362.9	79.6	สูงกว่า	สุรินทร์ สกษ.	-	519.0	186.3	สูงกว่า	ตรัง	39.2	1,287.90	201.10	สูงกว่า
วิเชียรบุรี	-	431.7	144.3	สูงกว่า	ไซคชัย	ไม่มีฝน	530.9	107.3	สูงกว่า	สตูล	3.4	962.70	183.50	สูงกว่า
ภาคกลาง					ปากช่อง สกษ.	ไม่มีฝน	590.7	71.3	สูงกว่า	สรุปปริมาณฝนมาก สถานีอุตุนิยมวิทยา ปริมาณน้ำฝน24 ชม.(mm) ปริมาณน้ำฝนสะสม(mm.)				
สถานีอุตุนิยมวิทยา	ปริมาณน้ำฝน24 ชม.(mm)	ปริมาณน้ำฝนสะสม(mm.)	ปริมาณฝนม.ม.(mm.)	สถานะฝนสะสมปัจจุบันเทียบกับค่าเฉลี่ย 30 ปี	นางรอง	ไม่มีฝน	440.0	129.7	สูงกว่า					
นครสวรรค์	ไม่มีฝน	683.5	137.3	สูงกว่า	บุรีรัมย์	ไม่มีฝน	746.0	136.1	สูงกว่า	ภาคตะวันออก				
ตากฟ้า สกษ.	ไม่มีฝน	444.2	124.8	สูงกว่า	สถานีอุตุนิยมวิทยา ปริมาณน้ำฝน24 ชม.(mm) ปริมาณน้ำฝนสะสม(mm.) ปริมาณฝนม.ม.(mm.) สถานะฝนสะสมปัจจุบันเทียบกับค่าเฉลี่ย 30 ปี					1	มุกดาหาร	48.7	570.1	
ชัยนาท สกษ.	ไม่มีฝน	275.8	96.0	สูงกว่า	นครนายก	ไม่มีฝน	876.4	***	***	2	หัวหิน	39.5	381.3	
อุทัยธานี	ไม่มีฝน	437.4	223.0	ต่ำกว่า	ปราจีนบุรี	ไม่มีฝน	542.0	223.5	สูงกว่า	3	ตรัง	39.2	1,287.9	
พระนครศรีอยุธยา	ไม่มีฝน	455.2	***	***	กบินทร์บุรี	ไม่มีฝน	704.0	197.9	สูงกว่า	4	หาดใหญ่	23.6	1,128.4	
บัวชุม	ไม่มีฝน	383.2	116.3	สูงกว่า	สระแก้ว	ไม่มีฝน	487.8	176.2	สูงกว่า	5	พัทลุง สกษ.	14.0	1,767.0	
ปทุมธานี สกษ.	ไม่มีฝน	780.9	144.6	สูงกว่า	ฉะเชิงเทรา	ไม่มีฝน	865.2	125.2	สูงกว่า	ปริมาณฝนสูงสุด	มุกดาหาร	48.7	570.1	
สมุทรปราการ สกษ.	ไม่มีฝน	450.5	***	***	ชลบุรี	ไม่มีฝน	600.3	147.7	สูงกว่า	ฝนสะสมสูงสุด	นครศรีธรรมราช สกษ.	0.2	2,485.4	
ทองผาภูมิ	ไม่มีฝน	449.9	278.3	ต่ำกว่า	เกาะสีชัง	-	390.0	125.4	สูงกว่า					
สุพรรณบุรี	ไม่มีฝน	409.5	94.4	สูงกว่า	ทันทวี	ไม่มีฝน	388.9	119.0	ต่ำกว่า					
ลพบุรี	ไม่มีฝน	457.5	124.0	สูงกว่า	ลพบุรี	ไม่มีฝน	747.6	163.6	สูงกว่า					
อุทธรณ์ สกษ.	-	311.6	91.5	สูงกว่า	แหลมฉบัง	ไม่มีฝน	365.7	153.0	ต่ำกว่า					
สนามบินสุวรรณภูมิ	ไม่มีฝน	358.2	158.9	ต่ำกว่า	สัตหีบ	ไม่มีฝน	691.7	130.1	สูงกว่า					
สมุทรสงคราม	ไม่มีฝน	446.6	***	***	ระยอง	ไม่มีฝน	781.2	165.1	สูงกว่า					
กาญจนบุรี	-	484.7	86.4	สูงกว่า	หัวหิน	ไม่มีฝน	575.7	132.2	ต่ำกว่า					
นครปฐม	ไม่มีฝน	473.6	97.7	สูงกว่า	จันทบุรี	ไม่มีฝน	1,396.0	512.6	สูงกว่า					
กรุงเทพฯ บางนา สกษ.	ไม่มีฝน	736.6	132.3	สูงกว่า	พัลวีสกษ.	ไม่มีฝน	1,473.1	571.4	สูงกว่า					
กรุงเทพฯ ท่าเรือคลองเตย	-	569.0	171.9	สูงกว่า	ตราด	-	1,162.6	829.9	สูงกว่า					
กรุงเทพฯ เขมยนคร	ไม่มีฝน	717.3	157.1	สูงกว่า										
สนามบินดอนเมือง	ไม่มีฝน	-	168.1	ต่ำกว่า										
ปาร์ก	ไม่มีฝน	-	88.6	ต่ำกว่า										
ราชบุรี	ฝนเล็กน้อย	326.2	125.2	ต่ำกว่า										

สัญลักษณ์ ***ไม่มีข้อมูล - ยังไม่ได้รับรายงาน/ไม่มีข้อมูล/ไม่มีฝน

หมายเหตุ ได้รับรายงานเพิ่มเติมโดยการบันทึกของเจ้าหน้าที่เป็นรายวัน ณ เวลา 07:00 น.

ปริมาณฝนสูงสุดเท่ากับ 80.8 มม. ที่ คอหงษ์ สกษ. ต.คอหงษ์ อ.หาดใหญ่ จ.สงขลา

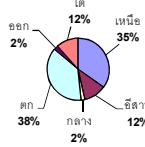
รายงานสรุปสภาพน้ำในอ่างเก็บน้ำขนาดใหญ่และขนาดกลาง

รายงานสถานการณ์ ณ. วันที่ 16 มิถุนายน 2560

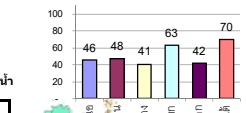
ปริมาณน้ำในอ่างที่ใช้การได้ในสัปดาห์นี้ + มากกว่า / - น้อยกว่า สัปดาห์ก่อน 383.49 ล้าน ลบ.ม.

สรุปสถานการณ์ปริมาณน้ำในอ่างเก็บน้ำที่ใช้ในกิจกรรมทั่วประเทศ น้อยกว่าปริมาณน้ำไหลเข้าอ่าง เมื่อเทียบกับสัปดาห์ที่ผ่านมา สถานการณ์อยู่ระหว่างเก็บกักน้ำ

ปริมาณน้ำรวมทั่วประเทศ
70,921 ล้าน ลบ.ม. (100%)



% ปริมาณน้ำรวมแต่ละภาคปัจจุบัน



สรุปสถานการณ์ปริมาณน้ำในอ่างฯ

คงที่	1	อ่าง
ลดลง	7	อ่าง
เพิ่มขึ้น	30	อ่าง

เปรียบเทียบปริมาณน้ำรวม
ทั่วประเทศ ปัจจุบัน
กับ ปี 60 และ ปี 59

วันที่ 16 มิถุนายน 2560 เท่ากับ
39,121 ล้าน ลบ.ม. หรือ เท่ากับ
55%

วันที่ 16 มิถุนายน 2559 เท่ากับ
31,008 ล้าน ลบ.ม. หรือ เท่ากับ
44%

ภาค	สถานการณ์ปริมาณน้ำในอ่าง				ปริมาณน้ำ เปลี่ยนแปลง (ล้าน ม.³)	สถานะ
	ลดลง (แห่ง)	คงที่ (แห่ง)	เพิ่มขึ้น (แห่ง)	รวม (แห่ง)		
ภาคเหนือ	-	-	7	7	152.00	ปริมาณน้ำในอ่างเก็บน้ำเพิ่มขึ้น
ภาคตะวันออกเฉียงเหนือ	1	-	11	12	118.00	ปริมาณน้ำในอ่างเก็บน้ำเพิ่มขึ้น
ภาคกลาง	-	1	2	3	28.00	ปริมาณน้ำในอ่างเก็บน้ำเพิ่มขึ้น
ภาคตะวันออก	-	-	2	2	127.00	ปริมาณน้ำในอ่างเก็บน้ำเพิ่มขึ้น
ภาคตะวันออกเฉียงใต้	3	-	7	10	11.49	ปริมาณน้ำในอ่างเก็บน้ำเพิ่มขึ้น
ภาคใต้	3	-	1	4	-53.00	ปริมาณน้ำในอ่างเก็บน้ำลดลง
รวมทั้งประเทศ	7	1	30	38	383.49	ปริมาณน้ำในอ่างเก็บน้ำเพิ่มขึ้น

ภาค อ่างเก็บน้ำ เชื้อน	ความจุ ที่ รอก. (ล้าน ม.³)	ปริมาณน้ำ ที่ใช้งาน ไม่ได้อ (ล้าน ม.³)	ใช้การ ได้จริง (ล้าน ม.³)	ปริมาณน้ำรวม วันที่ 16 มิถุนายน 2559		ปัจจุบัน วันที่ 16 มิถุนายน 2560				สัปดาห์ก่อน วันที่ 10 มิถุนายน 2560				ปริมาณน้ำ + เพิ่มขึ้น - ลดลง (ล้าน ม.³)	สถานการณ์ ในอ่าง		
				%	%	ปริมาณน้ำรวม		ปริมาณน้ำใช้การได้จริง		ปริมาณน้ำรวม		ปริมาณน้ำใช้การได้จริง					
						ปริมาณน้ำ (ล้าน ม.³)	%	ปริมาณน้ำ (ล้าน ม.³)	%	ปริมาณน้ำ (ล้าน ม.³)	%	ปริมาณน้ำ (ล้าน ม.³)	%				
ภาคเหนือ (7)																	
1	ภูมิพล (2)	ดาก	13,462	3,800	9,662	4,004	30%	6,007	45%	2,207	16%	5,907	44%	2,107	16%	100.00	เพิ่มขึ้น
2	สิริกิติ์ (2)	อุดรดิตถ์	9,510	2,850	6,660	3,599	38%	4,641	49%	1,791	19%	4,636	49%	1,786	19%	5.00	เพิ่มขึ้น
3	แม่จัน	เชียงใหม่	265	12	253	44	17%	88	33%	76	29%	87	33%	75	28%	1.00	เพิ่มขึ้น
4	แมกวง	เชียงใหม่	263	14	249	30	11%	44	17%	30	11%	42	16%	28	11%	2.00	เพิ่มขึ้น
5	กัวลม	ลำปาง	106	3	103	28	26%	65	61%	62	58%	64	60%	61	58%	1.00	เพิ่มขึ้น
6	กักคอง	ลำปาง	170	6	164	35	21%	131	77%	125	74%	127	75%	121	71%	4.00	เพิ่มขึ้น
7	แก่งหลวง	พิษณุโลก	939	43	896	247	26%	383	41%	340	36%	344	37%	301	32%	39.00	เพิ่มขึ้น
	รวมภาคเหนือ	34.85%	24,715	6,728	17,987	7,987	32%	11,359	46%	4,631	19%	11,207	45%	4,479	18%	152.00	เพิ่มขึ้น
ภาคตะวันออกเฉียงเหนือ (12)																	
8	ห้วยหลวง	อุดรธานี	136	7	129	15	11%	63	46%	56	41%	60	44%	53	39%	3.00	เพิ่มขึ้น
9	น้ำพอง	สกลนคร	520	45	475	153	29%	269	52%	224	43%	259	50%	214	41%	10.00	เพิ่มขึ้น
10	น้ำพอง (2)	สกลนคร	165	8	157	34	21%	64	39%	56	34%	60	36%	52	32%	4.00	เพิ่มขึ้น
11	จำปาสัก (2)	ชัยภูมิ	164	37	127	56	34%	96	59%	59	36%	98	60%	61	37%	-2.00	ลดลง
12	อุบลรัตน์ (2)	ขอนแก่น	2,431	581	1,850	502	21%	1,391	57%	810	33%	1,336	55%	755	31%	55.00	เพิ่มขึ้น
13	ลำปาว	กาฬสินธุ์	1,980	100	1,880	350	18%	698	35%	598	30%	674	34%	574	29%	24.00	เพิ่มขึ้น
14	ลำคอง	นครราชสีมา	314	22	292	66	21%	77	25%	55	18%	76	24%	54	17%	1.00	เพิ่มขึ้น
15	ลำพระเพลิง	นครราชสีมา	155	1	154	17	11%	91	59%	90	58%	89	57%	88	57%	2.00	เพิ่มขึ้น
16	มูลขาม	นครราชสีมา	141	7	134	33	23%	65	46%	58	41%	64	45%	57	40%	1.00	เพิ่มขึ้น
17	ลำแจะ	นครราชสีมา	275	7	268	48	17%	100	36%	93	34%	93	34%	86	31%	7.00	เพิ่มขึ้น
18	ลำนางรอง	บุรีรัมย์	121	3	118	56	46%	74	61%	71	59%	72	60%	69	57%	2.00	เพิ่มขึ้น
19	สิรินธร (2)	อุบลราชธานี	1,966	831	1,135	921	47%	991	50%	160	8%	980	50%	149	8%	11.00	เพิ่มขึ้น
	รวมภาคตะวันออกเฉียงเหนือ	11.80%	8,369	1,649	6,720	2,251	27%	3,979	48%	2,330	28%	3,862	46%	2,212	26%	118.00	เพิ่มขึ้น
ภาคกลาง (3)																	
20	ป่าสักชลสิทธิ์	ลพบุรี	960	3	957	191	20%	275	29%	272	28%	248	26%	245	26%	27.00	เพิ่มขึ้น
21	ห้วยเสลา	ลพบุรี	160	17	143	41	26%	111	69%	94	59%	110	69%	93	58%	1.00	เพิ่มขึ้น
22	กระเสียว	สุพรรณบุรี	240	40	200	58	24%	169	70%	129	54%	169	70%	129	54%	-	คงที่
	รวมภาคกลาง	1.92%	1,360	60	1,300	290	21%	555	41%	495	36%	527	39%	467	34%	28.00	เพิ่มขึ้น
ภาคตะวันตก (2)																	
23	ศรีนครินทร์ (2)	กาญจนบุรี	17,745	10,265	7,480	11,547	65%	12,687	71%	2,422	14%	12,674	71%	2,409	14%	13.00	เพิ่มขึ้น
24	วชิราลงกรณ (2)	กาญจนบุรี	8,860	3,012	5,848	3,634	41%	4,122	47%	1,110	13%	4,008	45%	996	11%	114.00	เพิ่มขึ้น
	รวมภาคตะวันตก	37.51%	26,605	13,277	13,328	15,181	57%	16,809	63%	3,532	13%	16,682	63%	3,405	13%	127.00	เพิ่มขึ้น
ภาคตะวันออก (6+4)																	
25	ขุนด่าน	นครนายก	224	5.00	219	52	23%	57	25%	52	23%	56	25%	51	23%	1.00	เพิ่มขึ้น
26	คลองลี้	ฉะเชิงเทรา	420	30.00	390	58	14%	129	31%	99	24%	124	30%	94	22%	5.00	เพิ่มขึ้น
27	บางพระ (3)	ชลบุรี	117	12.00	105	16	14%	71	61%	59	50%	72	62%	60	51%	-1.00	ลดลง
28	หนองปลาไหล (3)	ระยอง	164	13.75	150	58	35%	143	87%	129	79%	141	86%	127	78%	2.00	เพิ่มขึ้น
29	ประแสร์ (3)	ระยอง	295	20.00	275	130	44%	125	42%	105	36%	122	41%	102	35%	3.00	เพิ่มขึ้น
30	บางพระชั้น (3)	ระยอง	17	0.72	16	6	39%	9	56%	8	51%	9	56%	8.58	52%	-0.08	ลดลง
31	หนองค้อ (3)	ระยอง	21	1.00	20	2	12%	14	65%	13	60%	14	65%	12.86	60%	0.03	เพิ่มขึ้น
32	ดอกกรวย (3)	ระยอง	79	3.00	76	12	15%	59	74%	56	70%	59	74%	55.55	70%	0.29	เพิ่มขึ้น
33	คลองใหญ่ (3)	ระยอง	45	3.00	42	23	50%	29	64%	26	58%	32	70%	29.04	64%	-2.76	ลดลง
34	นฤมิตรนครินทร์	ปราจีนบุรี	295	19.00	276	-	0%	67	23%	48	16%	63	21%	44.00	15%	4.00	เพิ่มขึ้น
	รวมภาคตะวันออก	2.37%	1,678	107	1,570	358	21%	703	42%	596	36%	692	41%	584	35%	11.49	เพิ่มขึ้น
ภาคใต้ (4)																	
35	แก่งกระจาน	เพชรบุรี	710	65	645	195	27%	299	42%	234	33%	297	42%	232	33%	2.00	เพิ่มขึ้น
36	ปราณบุรี	ประจวบคีรีขันธ์	391	18	373	43	11%	172	44%	154	39%	173	44%	155	40%	-1.00	ลดลง
37	รัชชประภา (2)	สุราษฎร์ธานี	5,639	1,352	4,287	4,111	73%	4,213	75%	2,861	51%	4,258	76%	2,906	52%	-45.00	ลดลง
38	บางยาง (2)	ยะลา	1,454	276	1,178	592	41%	1,033	71%	757	52%	1,042	72%	766	53%	-9.00	ลดลง
	รวมภาคใต้	11.55%	8,194	1,711	6,483	4,941	60%	5,717	70%	4,006	49%	5,770	70%	4,059	50%	-53.00	ลดลง
	รวมทั้งประเทศ	100% (38)	70,921	23,532	47,388	31,008	44%	39,121	55%	15,590	22%	38,739	55%	15,206	21%	383.49	เพิ่มขึ้น

ที่มาข้อมูล : ตารางสรุปสภาพน้ำในอ่างเก็บน้ำขนาดใหญ่ทั่วประเทศ และ ตารางสรุปสภาพน้ำในอ่างเก็บน้ำภาคตะวันออกเฉียงเหนือ กรมชลประทาน

หมายเหตุ :

- อ่างเก็บน้ำขนาดใหญ่ หมายถึง อ่างเก็บน้ำที่มีความจุตั้งแต่ 100 ล้าน ลบ.ม. ขึ้นไป
- เป็นอ่างเก็บน้ำอยู่ในความรับผิดชอบของการไฟฟ้าฝ่ายผลิตแห่งประเทศไทย (10) นอกนั้นอยู่ในความรับผิดชอบของกรมชลประทาน (28)
- เป็นอ่างเก็บน้ำขนาดกลางที่มีความสำคัญต่อการอุตสาหกรรมและการประมง ของลุ่มน้ำชายฝั่งทะเลตะวันออก
- ที่มา : กรมชลประทาน และการไฟฟ้าฝ่ายผลิตแห่งประเทศไทย
- จังหวัดที่มีอ่างเก็บน้ำขนาดใหญ่มีจำนวน 26 จังหวัด ไม่มี 50 จังหวัด

รท. หมายถึง ระดับเก็บกักของอ่าง



ศูนย์ข้อมูล



ศูนย์ป้องกันภัยอุทกภัย กรมทรัพยากรน้ำ

ลำดับของเขื่อนตามความจุ

1.ศรีนครินทร์ 2.ภูมิพล 3.สิริกิติ์ 4.วชิราลงกรณ 5.รัชชประภา

6.อุบลรัตน์ 7.สิรินธร 8.บางยาง 9.ลำปาว 10.ป่าสัก

ลำดับของเขื่อนตามปริมาณน้ำใช้การได้

1.ภูมิพล 2.ศรีนครินทร์ 3.สิริกิติ์ 4.วชิราลงกรณ 5.รัชชประภา

6.ลำปาว 7.อุบลรัตน์ 8.บางยาง 9.สิรินธร 10.ป่าสัก

"เหนือ-อีสาน"ฝนชุกกว่าที่อื่น กทม.โดนหางๆ ร้อยละ ๑๐

กรมอุตุนิยมวิทยา รายงานลักษณะอากาศทั่วไปว่า ประเทศไทยมีฝนฟ้าคะนองลดลง โดยบริเวณภาคเหนือและภาคตะวันออกเฉียงเหนือจะมีฝนฟ้าคะนองมากกว่าภาคอื่นๆ

พยากรณ์อากาศสำหรับประเทศไทยตั้งแต่เวลา ๐๖:๐๐ วันนี้ ถึง ๐๖:๐๐ วันพรุ่งนี้.

ภาคเหนือ มีฝนฟ้าคะนอง ร้อยละ ๔๐ ของพื้นที่ ส่วนมากบริเวณจังหวัดแม่ฮ่องสอน เชียงใหม่ เชียงราย ลำพูน ลำปาง พะเยา น่าน แพร่ และตาก อุณหภูมิต่ำสุด ๒๔-๒๕ องศาเซลเซียส อุณหภูมิสูงสุด ๓๑-๓๓ องศาเซลเซียส ลมตะวันตกเฉียงใต้ ความเร็ว ๑๐-๒๕ กม./ชม.

ภาคตะวันออกเฉียงเหนือ มีฝนฟ้าคะนอง ร้อยละ ๔๐ ของพื้นที่ ส่วนมากบริเวณจังหวัดเลย หนองบัวลำภู หนองคาย บึงกาฬ อุดรธานี ขอนแก่น สกลนคร นครพนม มุกดาหาร อำนาจเจริญ และอุบลราชธานี อุณหภูมิต่ำสุด ๒๓-๒๕ องศาเซลเซียส อุณหภูมิสูงสุด ๓๐-๓๓ องศาเซลเซียส ลมตะวันตกเฉียงใต้ ความเร็ว ๑๐-๓๐ กม./ชม.

ภาคกลาง มีฝนฟ้าคะนอง ร้อยละ ๒๐ ของพื้นที่ ส่วนมากบริเวณจังหวัดนครสวรรค์ อุทัยธานี ชัยนาท ลพบุรี กาญจนบุรี และราชบุรี อุณหภูมิต่ำสุด ๒๔-๒๕ องศาเซลเซียส อุณหภูมิสูงสุด ๓๓-๓๕ องศาเซลเซียส ลมตะวันตกเฉียงใต้ ความเร็ว ๑๕-๓๐ กม./ชม.

ภาคตะวันออก มีฝนฟ้าคะนอง ร้อยละ ๒๐ ของพื้นที่ ส่วนมากบริเวณจังหวัดนครนายก ชลบุรี ระยอง จันทบุรี และตราด อุณหภูมิต่ำสุด ๒๔-๒๗ องศาเซลเซียส อุณหภูมิสูงสุด ๓๒-๓๕ องศาเซลเซียส ลมตะวันตกเฉียงใต้ ความเร็ว ๑๕-๓๐ กม./ชม. ทะเลมีคลื่นสูงประมาณ ๑ เมตร ส่วนบริเวณที่มีฝนฟ้าคะนองคลื่นสูง ๑-๒ เมตร

ภาคใต้ (ฝั่งตะวันออก) มีฝนฟ้าคะนอง ร้อยละ ๓๐ ของพื้นที่ บริเวณจังหวัดสุราษฎร์ธานี นครศรีธรรมราช พัทลุง สงขลา ปัตตานี ยะลา และนราธิวาส อุณหภูมิต่ำสุด ๒๓-๒๖ องศาเซลเซียส อุณหภูมิสูงสุด ๓๒-๓๕ องศาเซลเซียส ลมตะวันตกเฉียงใต้ ความเร็ว ๑๕-๓๐ กม./ชม. ทะเลมีคลื่นสูงประมาณ ๑ เมตร ห่างฝั่งคลื่นสูง ๑-๒ เมตร

ภาคใต้ (ฝั่งตะวันตก) มีฝนฟ้าคะนอง ร้อยละ ๓๐ ของพื้นที่ บริเวณจังหวัดภูเก็ต กระบี่ ตรัง และสตูล อุณหภูมิต่ำสุด ๒๓-๒๖ องศาเซลเซียส อุณหภูมิสูงสุด ๓๑-๓๔ องศาเซลเซียส ลมตะวันตกเฉียงใต้ ความเร็ว ๑๕-๓๕ กม./ชม. ทะเลมีคลื่นสูง ๑-๒ เมตร บริเวณที่มีฝนฟ้าคะนองคลื่นสูงประมาณ ๒ เมตร

กรุงเทพมหานครและปริมณฑล มีฝนฟ้าคะนอง ร้อยละ ๑๐ ของพื้นที่ อุณหภูมิต่ำสุด ๒๔-๒๖ องศาเซลเซียส อุณหภูมิสูงสุด ๓๒-๓๕ องศาเซลเซียส ลมตะวันตกเฉียงใต้ ความเร็ว ๑๕-๓๐ กม./ชม.

น้ำฝนตกหนักถนนขาด น้ำซัดชาวบ้านหาเห็ดจมน้ำ

ฝนตกหนักน้ำป่าซัดถนนทางเบี่ยงขาด รถยนต์สัญจรผ่านไม่ได้ ขณะที่ชาวบ้านออกหาเห็ดถูกน้ำป่าพัดพาร่างจมหายไป ในกระแสน้ำป่า บริเวณนายอำเภอป่าสักฝั่งตะวันออกปริมาณน้ำฝนพร้อมแจ้วเตือนประชาชนน้ำป่าหลาก

พล.ต.วิทยา วรรณวิสันต์ ผบ.มทบ.๓๘ พร้อมด้วยนายชัยศิริ ผูกใจเพื่อน ผู้อำนวยการแขวงทางหลวงชนบทที่ ๒ และเจ้าหน้าที่เร่งเข้าสำรวจความเสียหาย ถนนทางเบี่ยงสายบ้าน-ทุ่งช้าง ทางหลวงหมายเลข ๑๐๑จุดบริเวณบ้านสันทนา ต.เปือ อ.เชียงกลาง จ.น่าน หลังตลอดคืนที่ผ่านมามีฝนตกหนักจนถึงช่วงเช้า โดยเฉพาะที่อำเภอทุ่งช้าง - เชียงกลาง-ป่า และ ท่าวังผา ส่งผลให้น้ำป่าจากบนเขาไหลบ่าทะลักรวมลำนน้ำเปือ เพิ่มระดับสูงขึ้นอย่างรวดเร็วและซัดถนนทางเบี่ยงขาด รถยนต์ทุกชนิดไม่สามารถสัญจรผ่านไปมาได้

นายชัยศิริ ผูกใจเพื่อน ผู้อำนวยการแขวงทางหลวงชนบทที่ ๒ กล่าวว่า ขณะนี้ได้นำเครื่องจักรเร่งเข้าซ่อมแซมเพื่อให้ถนนกลับมาใช้งานได้ โดยได้เพิ่มท่อระบายน้ำขนาด ๑.๒ เมตร จากเดิม ๓ ท่อเป็น ๕ ท่อ เพื่อให้ทางน้ำระบายได้ดีขึ้น และเร่งกำจัดขยะ ขากเศษไม้ที่ขวางทางน้ำ พร้อมกับจัดเวรยามปิดกั้นเส้นทางและบอกเส้นทางเลี่ยงไปใช้เส้นทางในหมู่บ้าน นาหุน-ดอนแก้ว เพื่อลัดไปออกสามแยกบ้านสันทนาแทน อย่างไรก็ตามคาดว่าภายในวันนี้จะสามารถซ่อมแซมแล้วเสร็จกลับมาใช้ได้เหมือนเดิม

นายชนาธิป เสมอรัมย์ นายอำเภอป่าสัก ได้ประสานหน่วยกู้ภัยเพื่อเร่งค้นหานางพัช จิตอารี อายุ ๕๖ ปี หลังได้รับแจ้งว่า ถูกน้ำป่าหลากพัดพาร่างจมหายไป ในกระแสน้ำป่าบริเวณป่าเหนือหมู่บ้านวังน้ำป่า ซึ่งมีน้ำป่าไหลหลากกระแสน้ำเชี่ยวกราก ทำให้ยากต่อการค้นหา และต้องใช้เวลานานกว่า ๔ ชั่วโมง จนสามารถพบร่าง ซึ่งไหลมาติดกับซากสะพานไม้ที่ผายลำนน้ำป่า

อยู่ห่างจากจุดจมน้ำ โกลกว่า ๒ กิโลเมตร ทั้งนี้ นายอำเภอปัวได้สั่งเฝ้าระวังปริมาณน้ำฝนและปริมาณน้ำในลำน้ำสาขาต่าง ๆ พร้อมแจ้งเตือนประชาชนขอให้ระมัดระวังเหตุน้ำป่าหลากและติดตามข่าวสารอย่างใกล้ชิด

ด้าน นายสวัสดิ์ เครืออ่อน อายุ ๕๙ ปี เพื่อนบ้านและอยู่ในขณะเกิดเหตุ เล่าว่า ได้พากันออกหาเห็ดในป่าตั้งแต่ช่วงเช้า โดยข้ามลำน้ำปัวเข้าไปในป่าอีกฝากของลำน้ำ ซึ่งขณะนั้นระดับน้ำยังไม่สูง จนกระทั่งเห็นว่าระดับน้ำเพิ่มสูงขึ้นอย่างรวดเร็ว จึงพากันข้ามกลับ ขณะเดินอยู่กลางลำน้ำกระแสน้ำที่เชี่ยวกรากได้พัดพาร่างของนางพัดจมนหายไปกับน้ำ ขณะที่ตัวเองพยายามหาทางขึ้นฝั่งและรีบแจ้งเจ้าหน้าที่เพื่อขอความช่วยเหลือ ซึ่งเจ้าหน้าที่ได้ตรวจสอบและประสานญาติรับศพเพื่อไปประกอบพิธีทางศาสนาต่อไป (เดลินิวส์)

กาฬสินธุ์น้ำป่าหลากท่วมถนนสายหลักคลี่คลายแล้ว

กาฬสินธุ์น้ำป่าไหลหลากท่วมถนนสายหลักคลี่คลายแล้ว ชาวบ้านวอนหน่วยงานเกี่ยวข้องเข้ามาสำรวจเพื่อหาแนวทางการแก้ไขเร่งด่วน

หลังจากที่ฝนตกตกลงมาอย่างหนักและมีปริมาณฝนมากทำให้หลายพื้นที่มีน้ำขัง โดยเฉพาะถนนสายเศรษฐกิจ หมายเลข ๑๒ กาฬสินธุ์ - สมเด็จ ช่วงบริเวณบ้านพรสวรรค์ ต.หนองแวง อ.สมเด็จ ล่าสุดวันที่ ๑๕ มิถุนายน ๒๕๖๐ นายวิชาญ แทนหิน หัวหน้าสำนักงานป้องกันและบรรเทาสาธารณภัยจังหวัดกาฬสินธุ์ เข้าตรวจสอบความเสียหาย โดยจากการตรวจสอบพบว่าระดับน้ำได้ลดลงจนรถสามารถสัญจรผ่านไปมาได้ตามปกติแล้ว แต่มีบางพื้นที่น้ำยังคงท่วมขังพื้นที่การเกษตรของชาวบ้านได้รับความเสียหายจำนวนหนึ่ง ซึ่งอยู่ระหว่างการตรวจสอบ โดยประชาชนอยากให้หน่วยงานที่เกี่ยวข้องเข้ามาสำรวจเพื่อหาแนวทางการแก้ไขปัญหาด้วยเพราะหากมีฝนตกลงมาจะเกิดน้ำป่าไหลหลากและท่วมถนนเส้นนี้เป็นประจำทำให้รถไม่สามารถขับผ่านไปได้สร้างความเดือดร้อนเพราะถนนเส้นนี้เป็นถนนเส้นหลักเชื่อมต่อหลายจังหวัด มีประชาชนใช้เส้นทางเป็นจำนวนมาก

ด้านนายวิชาญ แทนหิน หัวหน้าสำนักงานป้องกันและบรรเทาสาธารณภัยจังหวัดกาฬสินธุ์ กล่าวว่า หลังจากเกิดเหตุการณ์เมื่อวานนี้ก็ได้ส่งเจ้าหน้าที่เข้าไปสำรวจและอำนวยความสะดวกจนสถานการณ์น้ำกลับสู่สภาวะปกติ ซึ่งทางเจ้าหน้าที่จะได้ร่วมกับหน่วยงานที่เกี่ยวข้องทำการสำรวจเพื่อหาแนวทางการแก้ไขปัญหาต่อไป (ไอ เอ็น เอ็น)