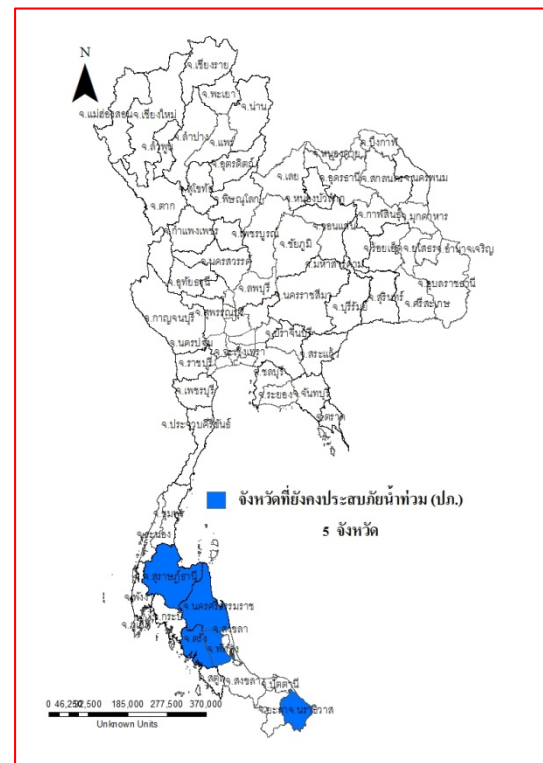




รายงานสถานการณ์น้ำ ศูนย์ป้องกันวิกฤติน้ำ กรมทรัพยากรน้ำ วันอังคารที่ ๒๗ ธันวาคม ๒๕๕๙

สภาวะอากาศ

ประเทศไทยตอนบนอากาศเย็น กับมีหมอกในตอนเช้าและมีหมอกหนาบางพื้นที่ ขอให้ประชาชนบริเวณประเทศไทยตอนบนเพิ่มความระมัดระวังในการสัญจรผ่านหมอกลงได้ด้วย ส่วนภาคใต้ยังคงมีฝนน้อย.



สถานการณ์น้ำ

กรมอุตุนิยมวิทยา เผยภาคเหนืออากาศเย็นหมอกหนา ทุกภาคเย็นลง-ภาคใต้ฝนลดน้อย

จ.นครศรีธรรมราช น้ำท่วมซึ่งอำเภอริมทะเลเมืองคอนดีขึ้นเร่งสูบน้ำต่อเนื่อง

จ.พัทลุง น้ำยังท่วมซึ่ง ๓ อ.ริมทะเลสาบสงขลาในพัทลุง

จ.นราธิวาส แม่น้ำโก-ลกกลับตลิ่งท่วมชุมชนอ.สุโหงโก-ลก ๓๐ ซม.

สถานการณ์น้ำต่างประเทศ

ฟิลิปปินส์ ชาวฟิลิปปินส์นับหมื่นอพยพหนีพายุโนค-เต็น

การช่วยเหลือ

สถานการณ์น้ำ

ระดับน้ำในแม่น้ำโขง ที่มาข้อมูล : สรุปสถานการณ์น้ำประจำวัน : ศูนย์ประมวลวิเคราะห์สถานการณ์น้ำ กรมชลประทานระดับน้ำแม่น้ำโขง ณ วันที่ ๒๖ ธันวาคม ๒๕๕๙ ที่สถานีเชียงแสน เชียงคาน หนองคาย นครพนม มุกดาหาร และโขงเจียม วัดได้ ๓.๕๑. ๖.๐๙ ๓.๑๑ ๒.๒๔ ๒.๔๑

และ๒.๘๓ เมตร ตามลำดับ เปรียบเทียบกับตลิ่ง มีค่าเท่ากับ -๙.๒๙ -๙.๙๑ ๙.๐๙ -๑๐.๒๖ -๙.๕๙ และ-๑๑.๖๗ เมตร ตามลำดับ **แนวโน้มระดับน้ำท่า** สถานีเชียงแสน สถานีเชียงคาน สถานีหนองคาย สถานีนครพนม สถานีมุกดาหาร สถานีอุบลราชธานี **มีแนวโน้มระดับน้ำเพิ่มขึ้น**

ระดับน้ำและคุณภาพน้ำของกลุ่มน้ำสงขลา สถานการณ์น้ำในลำน้ำโดยทั่วไปยังคงอยู่ในภาวะปกติ(ระดับน้ำต่ำกว่าระดับตลิ่งต่ำสุด) ระดับน้ำในลำน้ำส่วนใหญ่มีแนวโน้มลดลง อย่างไรก็ตามขอให้ประชาชนในพื้นที่เสี่ยงภัยติดตามเฝ้าระวังสถานการณ์น้ำอย่างใกล้ชิดเนื่องจากปริมาณฝนที่ตกหนักและฝนที่ตกสะสมในระยะสถานการณ์น้ำท่า (๒๒ ธ.ค.- ๒๖ ธ.ค.๒๕๕๙) (ที่มา: กรมชลประทาน) สถานีคลองลำ อ.ศรีนครินทร์ จ.พัทลุง สถานีคลองน่วย อ.เมือง จ.พัทลุง สถานีคลองหระ อ.หาดใหญ่ จ.สงขลา สถานีคลองอู่ตะเภา อ.หาดใหญ่ จ.สงขลา สถานีคลองอู่ตะเภา อ.คลองหอยโข่ง จ.สงขลา สถานีคลองอู่ตะเภา อ.สะเดา จ.สงขลา วัดปริมาณน้ำได้ ๒๗.๔๐ ๐.๔๐ ๖.๖๐ ๒๘.๖๕ ๒๔.๕๐ และ ๓๓.๕๐ ลบม./วินาที

สถานีตรวจวัดระดับน้ำ (CCTV) ณ วันที่ ๒๖ ธันวาคม ๒๕๕๙ การตรวจวัดระดับน้ำจากกล้อง (CCTV) ระดับน้ำส่วนใหญ่อยู่ในเกณฑ์ปกติ

จังหวัด	สถานที่ตั้งกล้อง	แม่น้ำ/คูน้ำ	วิกฤติ	วิกฤติ	ระดับน้ำ (ม.รทก.)			สถานการณ์	หมายเหตุ
			น้ำแล้ง	น้ำท่วม	พ.ศ.2558				
			ระดับน้อยกว่า	ระดับมากกว่า	20 ธ.ค.	25 ธ.ค.	26 ธ.ค.		
จ.นครสวรรค์	หาดเสลา อ.เก้าเหลียว	ปิง	-	32.53	27.97	27.97	27.97	น้ำปกติ	↔
จ.ลำปาง	วัดเกาะวาลูการาม อ.เมือง	วัง	230.09	234.50	228.68	228.88	228.88	น้ำปกติ	↔
จ.สุโขทัย	สะพานพระเมเย์ อ.เมือง	ยม	42.48	48.59	44.90	45.25	45.30	น้ำปกติ	↑
จ.อุตรดิตถ์	สะพานท่าเสา อ.เมือง	น่าน	49.22	56.91	55.15	55.35	55.40	น้ำปกติ	↑
จ.น่าน	สะพานนครน่านพัฒนา อ.เมือง		192.17	197.73	192.10	192.00	192.00	น้ำปกติ	↔
จ.พิษณุโลก	สะพานสุพรรณกัลยา อ.เมือง	น่าน	33.98	44.52	37.10	37.10	37.10	น้ำปกติ	↔
จ.นครพนม	เทศบาล ต.นาแก อ.นาแก	ห้วยน้ำก่ำ/โขงอีสาน	139.05	142.42	142.58	142.43	142.43	น้ำปกติ	↔
จ.ขอนแก่น	บ้านเหล่านกขุม อ.เมือง	ชี	142.78	149.71	144.50	144.50	144.50	น้ำปกติ	↔
จ.บุรีรัมย์	สตึก อ.สตึก	มูล	123.13	128.76	125.65	125.40	125.40	น้ำปกติ	↔
จ.สิงห์บุรี	เชิงสะพานสิงห์บุรี อ.เมือง	เจ้าพระยา	3.45	11.50	2.00	2.00	2.00	น้ำปกติ	↔
จ.พระนครศรีอยุธยา	อ.เสนา	น้อย/เจ้าพระยา	2.00	5.00	0.40	1.00	0.70	น้ำปกติ	↓
จ.พระนครศรีอยุธยา	บ้านป้อม อ.พระนครศรีอยุธยา	เจ้าพระยา	-	-	-0.20	0.30	0.30	น้ำปกติ	↔
จ.อุทัยธานี	เชิงสะพานบริรักษ์ อ.เมือง	สะแกกรัง	15.16	19.90	5.05	5.05	5.05	น้ำปกติ	↔
จ.สมุทรสาคร	สะพานข้ามแม่น้ำท่าจีน3 อ.เมือง	ท่าจีน	-5.11	0.57	0.56	-0.24	0.06	น้ำปกติ	↑
จ.สุพรรณบุรี	สะพานวัดพระรูป อ.เมือง	ท่าจีน	-1.26	2.75	0.59	0.24	0.14	น้ำปกติ	↓
จ.สุพรรณบุรี	สะพานข้ามแม่น้ำท่าจีนทศพร365 อ.สนม	ท่าจีน	1.55	5.18	3.11	3.11	3.11	น้ำปกติ	↔
จ.ชัยนาท	สะพานสามง่าม-ท่าโบสถ์ อ.หันคา	ท่าจีน	10.69	12.83	11.32	11.37	11.32	น้ำปกติ	↓
จ.จันทบุรี	ตรงข้ามวัดจันทราวรม อ.เมือง	จันทบุรี/ ชายฝั่งทะเลตะวันออก	0.20	3.73	1.00	0.95	0.90	น้ำปกติ	↓
จ.เพชรบุรี	เทศบาลเมืองเพชรบุรี อ.เมือง	เพชรบุรี	-	3.18	1.00	0.90	1.10	น้ำปกติ	↑
จ.ประจวบคีรีขันธ์	ร.ร.อนุบาลบางสะพาน อ.บางสะพาน	คลองบางสะพาน/ ชายฝั่งทะเลตะวันตก	-	3.30	0.70	0.90	0.70	น้ำปกติ	↓
จ.สงขลา	สถานีคลองอู่ตะเภาตอนล่าง อ.หาดใหญ่	ทะเลสาบสงขลา	-	-	1.45	1.35	1.20	น้ำปกติ	↓
จ.พัทลุง	สถานีคลองตะโหมด อ.ตะโหมด	ทะเลสาบสงขลา	-	-	22.35	22.35	22.35	น้ำปกติ	↔
จ.พัทลุง	นาท่อม อ.เมือง	ทะเลสาบสงขลา	-	-	20.30	20.30	20.30	น้ำปกติ	↔
จ.พัทลุง	ลำปำ อ.เมือง	ทะเลสาบสงขลา	-	-	-0.90	-0.65	-0.70	น้ำปกติ	↓

**ม.รทก. คือ เมตรเทียบกับระดับน้ำทะเลปานกลาง

** ระดับน้ำทะเลปานกลาง (Mean Sea Level) หรือ รทก. เป็นค่าการวัด ระดับน้ำทะเลขึ้นสูงสุด (High Tide : HT) และลงต่ำสุด (Low Tide : LT) ของแต่ละวัน ในช่วงระยะเวลาที่กำหนด แล้วนำค่ามาเฉลี่ยเป็นระดับน้ำทะเลปานกลาง สำหรับระยะเวลาที่ทำการรังวัดโดยทั่วไปจะต้องวัดเป็นเวลา ๑๘.๖ ปี ตามวัฏจักรของน้ำ ระดับน้ำทะเลปานกลางของแต่ละบริเวณทั่วโลกอาจจะมีค่าสูงไม่เท่ากัน

ในประเทศไทยใช้เวลาในการวัด ๕ ปี โดยเลือกที่ตำบลเกาะหลัก จังหวัดประจวบคีรีขันธ์ เป็นที่วัด แล้วนำมาหาค่าเฉลี่ย เพื่อใช้เป็นค่าระดับน้ำทะเลปานกลาง ให้มีค่า ๐.๐๐๐ เมตร ทำการถ่ายโยงมายังหมุด BM-A (ซึ่งถือว่าเป็นหมุดหลักฐานหมุดแรกของประเทศไทย) ซึ่งมีค่าระดับน้ำทะเลปานกลาง ๑.๔๔๗๗ เมตร

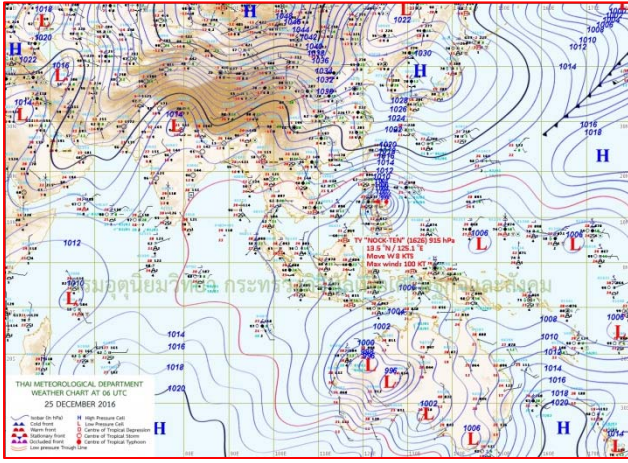
*N/A คือ อ่านค่าระดับจากไม้วัดระดับ (Staff) ไม่ได้ / ไม้วัดระดับ (Staff) ชำรุด

ปริมาณน้ำฝนสูงสุด (มม.)

จังหวัด	๒๑ ธ.ค.๕๙	๒๒ ธ.ค.๕๙	๒๓ ธ.ค.๕๙	๒๔ ธ.ค.๕๙	๒๕ ธ.ค.๕๙
จ.นครสวรรค์	-	-	-	-	-
จ.ชัยนาท	-	-	-	-	-
จ.พระนครศรีอยุธยา	-	-	-	-	-
จ.สุพรรณบุรี	-	-	-	-	-
จ.ลพบุรี	-	-	-	-	-
จ.กาญจนบุรี	-	-	-	-	-
จ.ราชบุรี	-	-	-	-	-
จ.นครปฐม	-	-	-	-	-
จ.นนทบุรี	-	-	-	-	-
จ.ปทุมธานี	-	-	-	-	-
จ.สมุทรปราการ	-	-	-	-	-
จ.นครนายก	-	-	-	-	-
จ.ปราจีนบุรี	-	-	-	-	-
จ.สระแก้ว	-	-	-	-	-
จ.ฉะเชิงเทรา	-	-	-	-	-
จ.ชลบุรี	-	๔.๖	๐.๑	-	-
จ.ระยอง	-	๖.๘	๑๑.๕	-	-
จ.จันทบุรี	-	-	-	-	-
จ.ตราด	-	-	-	-	-
จ.เพชรบุรี	-	-	-	-	-
จ.ประจวบคีรีขันธ์	-	-	๑.๙	-	-
จ.ชุมพร	๑๖.๙	๑๖.๙	๕๘.๐	-	-
จ.สุราษฎร์ธานี	๒๕.๐	๒๕.๐	๓๓.๕	๔๐.๐	-
จ.นครศรีธรรมราช	๕๔.๗	๕๔.๗	๓๗.๑	๒๕.๐	๐.๑
จ.พัทลุง	๑๒๕.๐	๑๒๕.๒	๖๐.๐	-	-
จ.สงขลา	๔๐.๐	๔๐.๐	๓๐.๐	-	๓.๕
จ.ปัตตานี	๘๒.๕	๘๒.๕	๖๐.๖	๑.๒	๑๓.๙
จ.ยะลา	๔๐.๐	๔๐.๐	๒๗.๔	-	-
จ.นราธิวาส	๘๕.๒	๘๕.๒	๑๑๐.๐	๓๕.๐	๙.๕
จ.ระนอง	-	-	๓.๔	-	-
จ.พังงา	๑.๐	๑.๐	๔.๔	-	-
จ.กระบี่	๑.๒	๑.๓	๑.๔	-	-
จ.ภูเก็ต	๐.๖	๐.๖	๑.๗	-	๐.๒
จ.ตรัง	๒๒.๔	๒๓.๔	๕.๗	-	-
จ.สตูล	๑.๒	๑.๒	๒.๐	-	-

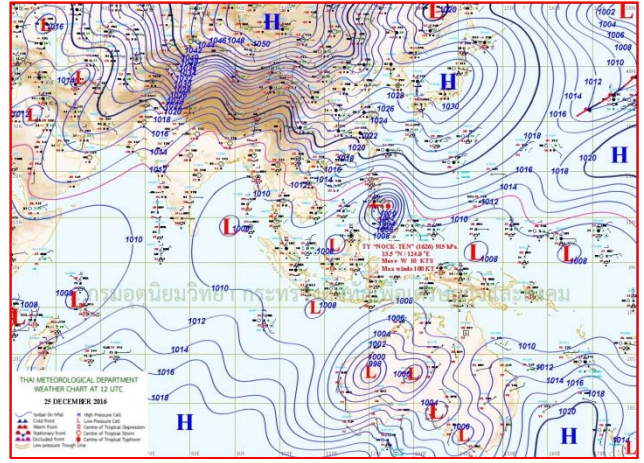


แผนที่อากาศ



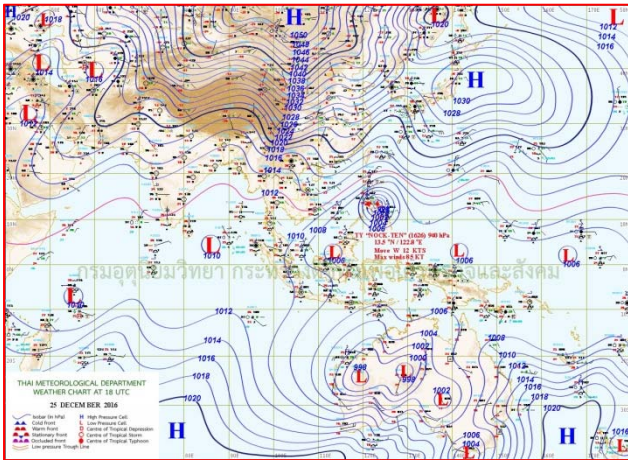
๒๕ ธ.ค.๕๙ เวลา ๐๓:๐๐ น.

๑



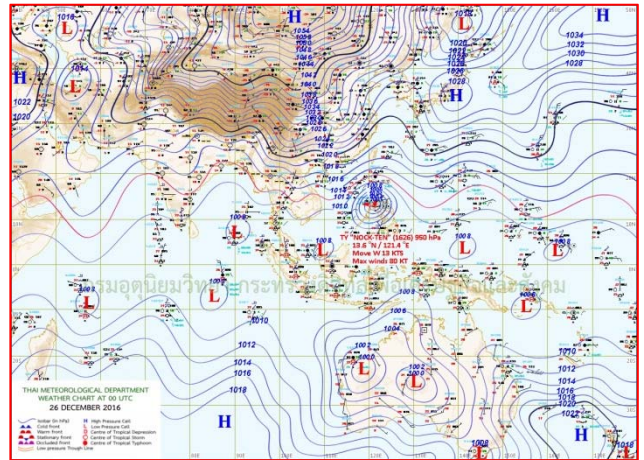
๒๕ ธ.ค.๕๙ เวลา ๐๙:๐๐ น.

๒



๒๖ ธ.ค.๕๙ เวลา ๑๕:๐๐ น.

๓




๒๖ ธ.ค.๕๙ เวลา ๒๑:๐๐ น.

๔

รายงานปริมาณน้ำฝนจากกรมอุตุนิยมวิทยา

วันที่ 26 ธันวาคม 2559

รายงานฝน เวลา 07.00 น.ของวันที่ 25 ธันวาคม 2559

สถานีอุตุนิยมวิทยา					ปริมาณน้ำฝน24 ชม.(mm)	ปริมาณน้ำฝนสะสม(mm.)								
ภาคเหนือ					สูงสุด ของประเทศ	0.2	5,882.6	ภาคใต้ฝั่งตะวันออก						
สถานีอุตุนิยมวิทยา	ปริมาณน้ำฝน24 ชม.(mm)	ปริมาณน้ำฝนสะสม(mm.)	ปริมาณฝน ร.ค. (mm.)	สถานะฝนสะสม ปัจจุบันเทียบกับค่าเฉลี่ย 30 ปี	สูงสุด ของภาคเหนือ	-	1,875.7	สถานีอุตุนิยมวิทยา	ปริมาณน้ำฝน24 ชม.(mm)	ปริมาณน้ำฝนสะสม(mm.)	ปริมาณฝน (mm.)	สถานะฝนสะสม ปัจจุบันเทียบกับค่าเฉลี่ย 30 ปี		
					สูงสุด ของภาคกลาง	-	2,086.8							
แม่ฮ่องสอน	ไม่มีฝน	1,119.8	10.4	ต่ำกว่า	สูงสุด ของภาคตะวันออกเฉียงเหนือ	-	2,381.3	เพชรบุรี	ไม่มีฝน	1,133.0	11.6	สูงกว่า		
ดอยอ่างขาง	ไม่มีฝน	1,689.2	***	***	สูงสุด ของภาคใต้ฝั่งตะวันออก	0.1	2,668.3	หนองพลับ สกษ.	ไม่มีฝน	1,095.0	5.2	สูงกว่า		
เชียงใหม่	ไม่มีฝน	1,875.7	14.0	สูงกว่า	สูงสุด ของภาคใต้ฝั่งตะวันตก	0.2	5,882.6	หัวหิน	ไม่มีฝน	832.6	7.9	ต่ำกว่า		
เชียงใหม่ สกษ.	-	1,478.0	11.8	ต่ำกว่า	ภาคตะวันออกเฉียงเหนือ			ประจวบคีรีขันธ์	-	1,152.1	15.0	ต่ำกว่า		
ทุ่งช้าง	ไม่มีฝน	1,487.2	13.4	ต่ำกว่า	สถานีอุตุนิยมวิทยา	ปริมาณน้ำฝน24 ชม.(mm)	ปริมาณน้ำฝนสะสม(mm.)	ปริมาณฝน (mm.)	สถานะฝนสะสม ปัจจุบันเทียบกับค่าเฉลี่ย 30 ปี	ชุมพร	ไม่มีฝน	1,738.5	123.3	ต่ำกว่า
พะเยา	ไม่มีฝน	1,080.0	10.9	ต่ำกว่า						สวี สกษ.	ไม่มีฝน	1,703.6	106.2	ต่ำกว่า
หัวฝาง	ไม่มีฝน	1,697.9	11.0	สูงกว่า	เลย สกษ.	ไม่มีฝน	1,239.3	3.1	สูงกว่า	เกาะสมุย	ไม่มีฝน	1,764.1	210.3	สูงกว่า
เด่น	ไม่มีฝน	1,159.3	5.3	สูงกว่า	หนองคาย	-	2,028.8	4.3	สูงกว่า	นครศรีธรรมราช	ไม่มีฝน	2,397.4	451.6	สูงกว่า
แม่สะเรียง	ไม่มีฝน	982.3	7.6	ต่ำกว่า	เลย	ไม่มีฝน	1,406.7	8.7	สูงกว่า	นครศรีธรรมราช สกษ.	0.1	2,668.3	312.6	สูงกว่า
แม่ใจ สกษ.	-	-	15.9	ต่ำกว่า	อุดรธานี	ไม่มีฝน	1,471.1	2.9	สูงกว่า	สุราษฎร์ธานี สกษ.	ไม่มีฝน	1,783.0	213.1	สูงกว่า
เชียงใหม่	ไม่มีฝน	1,179.3	15.9	สูงกว่า	สกลนคร สกษ.	ไม่มีฝน	1,391.7	2.9	ต่ำกว่า	พระแสง สอท.	ไม่มีฝน	1,919.8	92.6	สูงกว่า
ลำปาง	-	1,105.5	7.0	สูงกว่า	สกลนคร	ไม่มีฝน	1,345.7	5.6	ต่ำกว่า	ฉวาง	ไม่มีฝน	2,375.2	120.6	สูงกว่า
ลำปาง สกษ.	ไม่มีฝน	1,313.2	7.4	สูงกว่า	นครพนม	ไม่มีฝน	2,381.3	4.8	สูงกว่า	พิทลุง สกษ.	ไม่มีฝน	2,143.0	393.2	สูงกว่า
แพร่	ไม่มีฝน	1,394.3	7.8	สูงกว่า	นครพนม สกษ.	ไม่มีฝน	1,669.3	0.6	ต่ำกว่า	สงขลา	ฝนเล็กน้อย	2,134.1	444.7	สูงกว่า
น่าน	ไม่มีฝน	1,412.4	8.6	สูงกว่า	หนองบัวลำภู	ไม่มีฝน	1,537.8	***	***	หาดใหญ่	ไม่มีฝน	1,286.0	267.7	ต่ำกว่า
น่าน สกษ.	ไม่มีฝน	1,387.1	9.7	สูงกว่า	ขอนแก่น	ไม่มีฝน	1,367.4	4.1	สูงกว่า	ดอนขันธ์ สกษ.	ไม่มีฝน	1,915.3	322.5	สูงกว่า
ลำปาง สกษ.	ไม่มีฝน	1,156.4	1.5	สูงกว่า	มหาสารคาม	ไม่มีฝน	1,729.8	3.1	สูงกว่า	สะเดา	ไม่มีฝน	1,205.4	218.6	ต่ำกว่า
อุดรดิตถ์	ไม่มีฝน	1,358.0	5.0	ต่ำกว่า	มุกดาหาร	ไม่มีฝน	1,307.1	2.6	ต่ำกว่า	ปัตตานี	ไม่มีฝน	1,646.5	378.3	สูงกว่า
สุโขทัย	ไม่มีฝน	1,272.4	9.5	ต่ำกว่า	กาฬสินธุ์	ไม่มีฝน	1,320.1	5.9	สูงกว่า	ยะลา สกษ.	ไม่มีฝน	1,748.0	***	***
ศรีสะเกษ สกษ.	-	1,390.9	6.4	สูงกว่า	กาฬสินธุ์	ไม่มีฝน	1,462.3	2.3	สูงกว่า	นราธิวาส	ไม่มีฝน	2,507.7	562.5	สูงกว่า
นลัมสีก	ไม่มีฝน	1,086.3	4.5	สูงกว่า	ชัยภูมิ	-	1,272.5	4.1	สูงกว่า	ภาคใต้ฝั่งตะวันตก				
แม่สอด	ไม่มีฝน	1,187.3	5.9	ต่ำกว่า	ร้อยเอ็ด สกษ.	ไม่มีฝน	1,549.4	1.7	สูงกว่า	สถานีอุตุนิยมวิทยา	ปริมาณน้ำฝน24 ชม.(mm)	ปริมาณน้ำฝนสะสม(mm.)	ปริมาณฝน (mm.)	สถานะฝนสะสม ปัจจุบันเทียบกับค่าเฉลี่ย 30 ปี
ตาก	ไม่มีฝน	1,150.5	5.1	สูงกว่า	ร้อยเอ็ด	ไม่มีฝน	1,487.4	2.1	สูงกว่า					
เชียงใหม่	ไม่มีฝน	1,122.3	8.0	สูงกว่า	อุบลราชธานี (ศูนย์ฯ)	ไม่มีฝน	1,905.7	1.0	สูงกว่า	ระนอง	ไม่มีฝน	4,915.70	37.90	สูงกว่า
พิษณุโลก	ไม่มีฝน	1,380.6	11.1	สูงกว่า	อุบลราชธานี สกษ.	ไม่มีฝน	1,631.9	2.6	ต่ำกว่า	ตะกั่วป่า	-	5,882.60	48.30	สูงกว่า
เพชรบูรณ์	ไม่มีฝน	1,040.6	7.8	ต่ำกว่า	ศรีสะเกษ	ไม่มีฝน	1,346.4	0.8	ต่ำกว่า	กระบี่	ไม่มีฝน	2,331.80	67.80	สูงกว่า
กำแพงเพชร	ไม่มีฝน	1,168.8	6.7	ต่ำกว่า	ท่าตูม	-	1,361.2	1.0	ต่ำกว่า	ภูเก็ต	ไม่มีฝน	2,539.10	72.40	สูงกว่า
อุ้มผาง	ไม่มีฝน	1,385.8	5.1	ต่ำกว่า	นครราชสีมา	-	1,222.6	2.7	สูงกว่า	ภูเก็ต (ศูนย์ฯ)	0.2	3,903.10	67.40	สูงกว่า
พิจิตร สกษ.	ไม่มีฝน	1,170.2	8.7	ต่ำกว่า	สุรินทร์	ไม่มีฝน	1,406.2	1.9	ต่ำกว่า	เกาะลันตา	ไม่มีฝน	2,589.40	55.60	สูงกว่า
ดอนเจดีย์ สกษ.	ไม่มีฝน	1,632.5	7.1	สูงกว่า	สุรินทร์ สกษ.	-	1,360.7	0.8	ต่ำกว่า	ตรัง	ไม่มีฝน	2,627.50	125.40	สูงกว่า
วิเชียรบุรี	ไม่มีฝน	1,085.6	4.3	ต่ำกว่า	ไซคชัย	ไม่มีฝน	1,003.6	3.2	ต่ำกว่า	สตูล	ไม่มีฝน	1,903.30	96.90	สูงกว่า
ภาคกลาง					ปากช่อง สกษ.	ไม่มีฝน	764.5	3.6	ต่ำกว่า	สรุปปริมาณฝนมาก		สถานีอุตุนิยมวิทยา	ปริมาณน้ำฝน24 ชม.(mm)	ปริมาณน้ำฝนสะสม(mm.)
สถานีอุตุนิยมวิทยา	ปริมาณน้ำฝน24 ชม.(mm)	ปริมาณน้ำฝนสะสม(mm.)	ปริมาณฝน ร.ค. (mm.)	สถานะฝนสะสม ปัจจุบันเทียบกับค่าเฉลี่ย 30 ปี	นางรอง	ไม่มีฝน	1,299.0	3.4	สูงกว่า	1	ภูเก็ต (ศูนย์ฯ)	0.2	3,903.1	
นครสวรรค์	ไม่มีฝน	1,538.8	4.6	สูงกว่า	บุรีรัมย์	ไม่มีฝน	1,361.7	1.5	ต่ำกว่า	2	นครศรีธรรมราช สกษ.	0.1	2,668.3	
ภาคตะวันออก										3	อุทอง สกษ.	ไม่มีฝน	851.0	
ตากฟ้า สกษ.	ไม่มีฝน	1,300.3	3.0	สูงกว่า	สถานีอุตุนิยมวิทยา	ปริมาณน้ำฝน24 ชม.(mm)	ปริมาณน้ำฝนสะสม(mm.)	ปริมาณฝน (mm.)	สถานะฝนสะสม ปัจจุบันเทียบกับค่าเฉลี่ย 30 ปี	4	อุ้มผาง	ไม่มีฝน	1,385.8	
ชัยนาท สกษ.	ไม่มีฝน	1,246.3	8.2	สูงกว่า	นครนายก	-	3,106.8	***	***	5	อุบลราชธานี สกษ.	ไม่มีฝน	1,631.9	
อุทัยธานี	ไม่มีฝน	1,068.9	0.8	ต่ำกว่า	ปราจีนบุรี	ไม่มีฝน	1,726.9	5.0	สูงกว่า	ปริมาณฝนสูงสุด		ภูเก็ต (ศูนย์ฯ)	0.2	3,903.1
พระนครศรีอยุธยา	ไม่มีฝน	1,029.1	***	***	กบินทร์บุรี	ไม่มีฝน	1,704.3	3.9	สูงกว่า	ฝนสะสมสูงสุด		ตะกั่วป่า	-	5,882.6
บัวชุม	ไม่มีฝน	1,140.1	2.5	สูงกว่า	สระแก้ว	ไม่มีฝน	1,451.4	5.0	สูงกว่า					
ปทุมธานี สกษ.	ไม่มีฝน	1,027.5	5.7	สูงกว่า	ฉะเชิงเทรา	ไม่มีฝน	1,319.3	-	สูงกว่า					
สมุทรปราการ สกษ.	ไม่มีฝน	2,060.9	***	***	ชลบุรี	ไม่มีฝน	1,463.2	5.5	สูงกว่า					
ทองผาภูมิ	ไม่มีฝน	1,341.0	4.7	ต่ำกว่า	เกาะสีชัง	ไม่มีฝน	1,038.1	8.5	ต่ำกว่า					
สุพรรณบุรี	ไม่มีฝน	1,090.9	6.7	สูงกว่า	ทันทยา	ไม่มีฝน	1,375.0	8.3	สูงกว่า					
ลพบุรี	ไม่มีฝน	1,140.2	4.5	สูงกว่า	ลพบุรี	ไม่มีฝน	985.8	4.8	ต่ำกว่า					
อุทอง สกษ.	ไม่มีฝน	851.0	8.0	ต่ำกว่า	ลพบุรี	ไม่มีฝน	114.1	8.2	ต่ำกว่า					
สนามบินสุวรรณภูมิ	ไม่มีฝน	879.7	0.8	ต่ำกว่า	ลพบุรี	ไม่มีฝน	1,464.0	10.5	สูงกว่า					
สมุทรสงคราม	ไม่มีฝน	592.3	***	***	ระยอง	ไม่มีฝน	1,308.5	5.9	ต่ำกว่า					
กาญจนบุรี	ไม่มีฝน	1,194.8	6.2	สูงกว่า	หัวไผ่ สกษ.	ไม่มีฝน	1,657.5	11.6	ต่ำกว่า					
นครปฐม	ไม่มีฝน	790.6	2.9	ต่ำกว่า	จันทบุรี	ไม่มีฝน	3,449.4	6.8	สูงกว่า					
กรุงเทพฯ บางนา สกษ.	ไม่มีฝน	2,086.8	8.5	สูงกว่า	พัลวัน สกษ.	ไม่มีฝน	3,606.1	12.3	ต่ำกว่า					
กรุงเทพฯ ท่าเรือคลองเตย	ไม่มีฝน	1,997.2	9.5	สูงกว่า	ตราด	ไม่มีฝน	5,734.8	21.3	สูงกว่า					
กรุงเทพฯ เขมหนามนคร	ไม่มีฝน	1,998.5	6.3	สูงกว่า										
สนามบินดอนเมือง	ไม่มีฝน	-	6.1	ต่ำกว่า										
ปาร์ก	ไม่มีฝน	-	5.7	ต่ำกว่า										
ราชบุรี	ไม่มีฝน	1,242.9	-	ต่ำกว่า										

สัญลักษณ์ ***ไม่มีข้อมูล - ยังไม่ได้รับรายงาน/ไม่มีข้อมูล/ไม่มีฝน

หมายเหตุ ใ้รับรายงานเพิ่มเติมโดยการบันทึกของเจ้าหน้าที่เป็นรายวัน ณ เวลา 07:00 น.

ปริมาณฝนสูงสุดรายวันเท่ากับ 13.9 มม. ที่ อ.ยะรัง จ.ปัตตานี

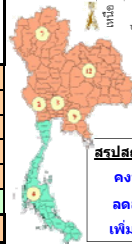
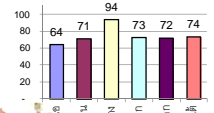
รายงานสรุปสภาพน้ำในอ่างเก็บน้ำขนาดใหญ่และขนาดกลาง

รายงานสถานการณ์ ณ. วันที่ 26 ธันวาคม 2559

ปริมาณน้ำในอ่างที่ใช้การได้ในสัปดาห์นี้ + มากกว่า / - น้อยกว่า สัปดาห์ก่อน 266.89 ล้าน ลบ.ม.

สถานการณ์ปริมาณน้ำในอ่างเก็บน้ำที่ใช้ในทุกกิจกรรมทั่วประเทศ มากกว่าปริมาณน้ำไหลเข้าอ่าง เนื่องด้วยกับสัปดาห์ที่ผ่านมา ครัวเรือนอย่างระมัดระวัง

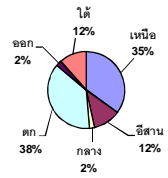
% ปริมาณน้ำรวมและภาคปัจจุบัน



สรุปสถานการณ์ปริมาณน้ำในอ่าง

คงที่	8	อ่าง
ลดลง	28	อ่าง
เพิ่มขึ้น	2	อ่าง

ปริมาณน้ำรวมทั้งประเทศ 70,921 ล้านลบ.ม. (100%)



เปรียบเทียบปริมาณน้ำรวมประเทศปัจจุบัน ปี 59 และ ปี 58

วันที่ 26 ธันวาคม 2559 เท่ากับ 49,750 ล้าน ลบ.ม. หรือ เท่ากับ 70%

วันที่ 26 ธันวาคม 2558 เท่ากับ 40,073 ล้าน ลบ.ม. หรือ เท่ากับ 57%

ภาค	สถานการณ์ปริมาณน้ำในอ่าง				ปริมาณน้ำเปลี่ยนแปลง (ล้าน ม.³)	สถานะ
	ลดลง (แห่ง)	คงที่ (แห่ง)	เพิ่มขึ้น (แห่ง)	รวม (แห่ง)		
ภาคเหนือ	5	2	-	7	-172.00	ปริมาณน้ำในอ่างเก็บน้ำลดลง
ภาคตะวันออกเฉียงเหนือ	8	3	1	12	-81.00	ปริมาณน้ำในอ่างเก็บน้ำลดลง
ภาคกลาง	1	2	-	3	-25.00	ปริมาณน้ำในอ่างเก็บน้ำลดลง
ภาคตะวันออก	2	-	-	2	-22.00	ปริมาณน้ำในอ่างเก็บน้ำลดลง
ภาคใต้	9	1	-	10	-31.89	ปริมาณน้ำในอ่างเก็บน้ำลดลง
ภาคใต้	3	-	1	4	65.00	ปริมาณน้ำในอ่างเก็บน้ำเพิ่มขึ้น
รวมทั้งประเทศ	28	8	2	38	-266.89	ปริมาณน้ำในอ่างเก็บน้ำลดลง

ภาค	อ่างเก็บน้ำ	ความจุที่ใช้งาน (ล้าน ม.³)	ปริมาณน้ำที่ใช้งานได้ (ล้าน ม.³)	ใช้การได้จริง (ล้าน ม.³)	ปริมาณน้ำรวม วันที่ 26 ธันวาคม 2558 (%)	ปัจจุบัน วันที่ 26 ธันวาคม 2559				สัปดาห์ก่อน วันที่ 20 ธันวาคม 2559				ปริมาณน้ำ + เพิ่มขึ้น / ลดลง (ล้าน ม.³)	สถานการณ์	
						ปริมาณน้ำรวม (ล้าน ม.³)	%	ปริมาณน้ำใช้การได้จริง (ล้าน ม.³)	%	ปริมาณน้ำรวม (ล้าน ม.³)	%	ปริมาณน้ำใช้การได้จริง (ล้าน ม.³)	%			
ภาคเหนือ (7)																
ภูมิพล (2)	ตาก	13,462	3,800	9,662	4,953	37%	7,084	53%	3,284	24%	7,132	53%	3,332	25%	-48.00	ลดลง
สิริกิติ์ (2)	อุดรธานี	9,510	2,850	6,660	4,770	50%	7,405	78%	4,555	48%	7,502	79%	4,652	49%	-97.00	ลดลง
แม่กวน	เชียงใหม่	265	12	253	74	28%	181	68%	169	64%	181	69%	169	64%	-	คงที่
แม่กวน	เชียงใหม่	263	14	249	31	12%	114	43%	100	38%	114	43%	100	38%	-	คงที่
กุ่ม	ลำปาง	106	3	103	27	25%	98	92%	95	90%	99	93%	96	91%	-1.00	ลดลง
กุ่ม	ลำปาง	170	6	164	28	16%	177	104%	171	101%	180	106%	174	102%	-3.00	ลดลง
แควน้อย	พิษณุโลก	939	43	896	389	41%	845	90%	802	85%	868	92%	825	88%	-23.00	ลดลง
รวมภาคเหนือ	34.85%	24,715	6,728	17,987	10,272	42%	15,904	64%	9,176	37%	16,076	65%	9,348	38%	-172.00	ลดลง
ภาคตะวันออกเฉียงเหนือ (12)																
ห้วยหลวง	อุดรธานี	136	7	129	36	26%	103	76%	96	71%	104	76%	97	71%	-1.00	ลดลง
น้ำอูน	สกลนคร	520	45	475	194	37%	263	51%	218	42%	272	52%	227	44%	-9.00	ลดลง
น้ำพุง (2)	สกลนคร	165	8	157	67	41%	63	38%	55	33%	63	38%	55	33%	-	คงที่
จุฬารัตน์ (2)	ชัยภูมิ	164	37	127	84	51%	158	96%	121	74%	157	96%	120	73%	1.00	เพิ่มขึ้น
อุบลรัตน์ (2)	ขอนแก่น	2,431	581	1,850	741	30%	2,175	89%	1,594	66%	2,221	91%	1,640	67%	-46.00	ลดลง
ลำปาว	กาฬสินธุ์	1,980	100	1,880	916	46%	1,116	56%	1,016	51%	1,124	57%	1,024	52%	-8.00	ลดลง
ลำดอง	นครราชสีมา	314	22	292	124	39%	119	38%	97	31%	120	38%	98	31%	-1.00	ลดลง
ลำพระเพลิง	นครราชสีมา	155	1	154	87	56%	71	46%	70	45%	71	46%	70	45%	-	คงที่
มูลบน	นครราชสีมา	141	7	134	50	35%	70	50%	63	45%	70	50%	63	45%	-	คงที่
ลำน้ำพระ	นครราชสีมา	275	7	268	98	36%	128	47%	121	44%	129	47%	122	44%	-1.00	ลดลง
ลำน้ำรอง	บุรีรัมย์	121	3	118	67	55%	63	52%	60	50%	64	53%	61	50%	-1.00	ลดลง
สิรินธร (2)	อุบลราชธานี	1,966	831	1,135	1,353	69%	1,806	82%	775	39%	1,621	82%	790	40%	-15.00	ลดลง
รวมภาคตะวันออกเฉียงเหนือ	11.80%	8,369	1,649	6,720	3,817	46%	5,935	71%	4,286	51%	6,017	72%	4,367	52%	-81.00	ลดลง
ภาคกลาง (3)																
ป่าสักชลสิทธิ์	ลพบุรี	960	3	957	526	55%	874	91%	871	91%	899	94%	896	93%	-25.00	ลดลง
ห้วยเสลา	อุทัยธานี	160	17	143	50	31%	161	101%	144	90%	161	101%	144	90%	-	คงที่
กระเสียว	สุพรรณบุรี	240	40	200	74	31%	241	100%	201	84%	241	100%	201	84%	-	คงที่
รวมภาคกลาง	1.92%	1,360	60	1,300	650	48%	1,276	94%	1,216	89%	1,301	96%	1,241	91%	-25.00	ลดลง
ภาคตะวันออก (2)																
ศรีนครินทร์ (2)	กาญจนบุรี	17,745	10,265	7,480	12,892	73%	13,631	77%	3,366	19%	13,635	77%	3,370	19%	-4.00	ลดลง
วชิราลงกรณ (2)	กาญจนบุรี	8,860	3,012	5,848	5,206	59%	5,756	65%	2,744	31%	5,774	65%	2,762	31%	-18.00	ลดลง
รวมภาคตะวันออก	37.51%	26,605	13,277	13,328	18,098	68%	19,387	73%	6,110	23%	19,409	73%	6,132	23%	-22.00	ลดลง
ภาคใต้ (6+4)																
ขุนด่าน	นครนายก	224	5.00	219	175	78%	214	96%	209	93%	216	96%	211	94%	-2.00	ลดลง
คลองสิียด	ฉะเชิงเทรา	420	30.00	390	208	50%	230	55%	200	48%	250	60%	220	52%	-20.00	ลดลง
บางพระ (3)	ชลบุรี	117	12.00	105	46	39%	95	81%	83	71%	96	82%	84	72%	-1.00	ลดลง
หนองปลาไหล (3)	ระยอง	164	13.75	150	161	98%	109	67%	95	58%	110	67%	96	59%	-1.00	ลดลง
ประแสร์ (3)	ระยอง	295	20.00	275	249	84%	205	69%	185	63%	210	71%	190	64%	-5.00	ลดลง
มาบประชัน (3)	ระยอง	17	0.72	16	12	71%	10	60%	9	56%	10	61%	9.38	57%	-0.13	ลดลง
หนองค้อ (3)	ระยอง	21	1.00	20	7	33%	13	59%	12	55%	13	60%	11.80	55%	-0.10	ลดลง
ฉลุงทราย (3)	ระยอง	79	3.00	76	67	84%	68	86%	65	82%	69	87%	65.22	83%	-0.86	ลดลง
คลองใหญ่ (3)	ระยอง	45	3.00	42	32	71%	28	62%	25	55%	30	66%	26.82	59%	-1.80	ลดลง
นุดินทรจันดา	ปราจีนบุรี	295	19.00	276	-	0%	239	81%	220	75%	239	81%	220.00	75%	-	คงที่
รวมภาคใต้	2.37%	1,678	107	1,570	958	57%	1,211	72%	1,104	66%	1,243	74%	1,135	68%	-31.89	ลดลง
ภาคใต้ (4)																
แก่งกระจาน	เพชรบุรี	710	65	645	321	45%	367	52%	302	43%	369	52%	304	43%	-2.00	ลดลง
ปราณบุรี	ประจวบคีรีขันธ์	391	18	373	126	32%	154	39%	136	35%	155	40%	137	35%	-1.00	ลดลง
รัชชประภา (2)	สุราษฎร์ธานี	5,639	1,352	4,287	4,798	85%	4,938	88%	3,586	64%	4,950	88%	3,598	64%	-12.00	ลดลง
บางกลาง (2)	ยะลา	1,454	276	1,178	1,033	71%	579	40%	303	21%	499	34%	223	15%	80.00	เพิ่มขึ้น
รวมภาคใต้	11.55%	8,194	1,711	6,483	6,278	77%	6,038	74%	4,327	53%	5,973	73%	4,262	52%	65.00	เพิ่มขึ้น
รวมทั้งประเทศ	100%(38)	70,921	23,532	47,388	40,073	57%	49,750	70%	26,219	37%	50,018	71%	26,485	37%	-266.89	ลดลง

ที่มาข้อมูล : ตารางสรุปสภาพน้ำในอ่างเก็บน้ำขนาดใหญ่ทั่วประเทศ และตารางสรุปสภาพน้ำในอ่างเก็บน้ำภาคตะวันออก กรมชลประทาน

หมายเหตุ :

- 1) อ่างเก็บน้ำขนาดใหญ่ หมายถึง อ่างเก็บน้ำที่มีความจุตั้งแต่ 100 ล้าน ลบ.ม. ขึ้นไป
- 2) เป็นอ่างเก็บน้ำอยู่ในความรับผิดชอบของการไฟฟ้าฝ่ายผลิตแห่งประเทศไทย(10) นอกนั้นอยู่ในความรับผิดชอบของกรมชลประทาน (28)
- 3) เป็นอ่างเก็บน้ำขนาดกลางที่มีความสำคัญต่อการชลประทานและการประปาฯ ของลุ่มน้ำชายฝั่งทะเลตะวันออก
- 4) ที่มา : กรมชลประทาน และการไฟฟ้าฝ่ายผลิตแห่งประเทศไทย
- 5) จังหวัดที่มีอ่างเก็บน้ำขนาดใหญ่มีจำนวน 26 จังหวัด ไม่มี 50 จังหวัด

รท. นายถียง ระดมเกียรติทองอ่าง



ศูนย์ชลประทาน



ศูนย์ป้องกันวิกฤตน้ำ กรมทรัพยากรน้ำ

ลำดับของเขื่อนตามความจุ

- 1.ศรีนครินทร์ 2.ภูมิพล 3.สิริกิติ์ 4.วชิราลงกรณ 5.รัชชประภา

- 6.อุบลรัตน์ 7.สิรินธร 8.บางกลาง 9.ลำปาว 10.ป่าสัก

ลำดับของเขื่อนตามปริมาณน้ำใช้การได้

- 1.ภูมิพล 2.ศรีนครินทร์ 3.สิริกิติ์ 4.วชิราลงกรณ 5.รัชชประภา

- 6.ลำปาว 7.อุบลรัตน์ 8.บางกลาง 9.สิรินธร 10.ป่าสัก

เหนืออากาศเย็นหมอกหนา ทุกภาคเย็นลง-ใต้ฝนลดน้อย

กรมอุตุนิยมวิทยา รายงานลักษณะอากาศทั่วไป พยากรณ์อากาศ ๒๔ ชั่วโมงข้างหน้า ประเทศไทยตอนบนอากาศเย็นกับมีหมอกในตอนเช้าและมีหมอกหนาบางพื้นที่ ขอให้ประชาชนบริเวณประเทศไทยตอนบนเพิ่มความระมัดระวังในการสัญจรผ่านหมอกลงไว้ด้วย ส่วนภาคใต้ยังคงมีฝนน้อย

พยากรณ์อากาศสำหรับประเทศไทยตั้งแต่เวลา ๐๖:๐๐ วันนี้ ถึง ๐๖:๐๐ วันพรุ่งนี้.

ภาคเหนือ อากาศเย็นถึงหนาวกับมีหมอกในตอนเช้า และมีหมอกหนาในบางพื้นที่ อุณหภูมิต่ำสุด ๑๕-๒๑ องศาเซลเซียส อุณหภูมิสูงสุด ๓๐-๓๕ องศาเซลเซียส บริเวณยอดดอยอากาศหนาวถึงหนาวจัด อุณหภูมิต่ำสุด ๘-๑๒ องศาเซลเซียส ลมตะวันออกเฉียงเหนือ ความเร็ว ๑๐-๒๕ กม./ชม.

ภาคตะวันออกเฉียงเหนือ อากาศเย็น กับมีหมอกในตอนเช้า และมีหมอกหนาในบางพื้นที่ อุณหภูมิต่ำสุด ๑๘-๒๑ องศาเซลเซียส อุณหภูมิสูงสุด ๓๒-๓๔ องศาเซลเซียส บริเวณยอดภูอากาศหนาว อุณหภูมิต่ำสุด ๑๐-๑๔ องศาเซลเซียส ลมตะวันออกเฉียงเหนือ ความเร็ว ๑๕-๓๐ กม./ชม.

ภาคกลาง อากาศเย็นกับมีหมอกบางในตอนเช้า อุณหภูมิต่ำสุด ๒๑-๒๓ องศาเซลเซียส อุณหภูมิสูงสุด ๓๓-๓๕ องศาเซลเซียส ลมตะวันออกเฉียงเหนือ ความเร็ว ๑๕-๓๐ กม./ชม.

ภาคตะวันออก มีเมฆบางส่วน กับมีหมอกบางในตอนเช้า อุณหภูมิต่ำสุด ๒๓-๒๖ องศาเซลเซียส อุณหภูมิสูงสุด ๓๓-๓๕ องศาเซลเซียส ลมตะวันออกเฉียงเหนือ ความเร็ว ๑๕-๓๐ กม./ชม. ทะเลมีคลื่นสูงประมาณ ๑ เมตร ห่างฝั่งคลื่นสูง ๑-๒ เมตร

ภาคใต้ (ฝั่งตะวันออก) มีเมฆเป็นส่วนมาก กับมีฝนฟ้าคะนอง ร้อยละ ๒๐ ของพื้นที่ บริเวณจังหวัดสงขลา ปัตตานี ยะลา และนราธิวาส อุณหภูมิต่ำสุด ๒๒-๒๕ องศาเซลเซียส อุณหภูมิสูงสุด ๓๐-๓๒ องศาเซลเซียส ลมตะวันออกเฉียงเหนือ ความเร็ว ๒๐-๓๕ กม./ชม. ทะเลมีคลื่นสูงประมาณ ๒ เมตร บริเวณที่มีฝนฟ้าคะนองคลื่นสูงมากกว่า ๒ เมตร

ภาคใต้ (ฝั่งตะวันตก) มีเมฆเป็นส่วนมาก กับมีฝนฟ้าคะนอง ร้อยละ ๑๐ ของพื้นที่ ส่วนมากบริเวณจังหวัดกระบี่ ตรัง และสตูล อุณหภูมิต่ำสุด ๒๒-๒๕ องศาเซลเซียส อุณหภูมิสูงสุด ๓๒-๓๔ องศาเซลเซียส ลมตะวันออกเฉียงเหนือ ความเร็ว ๑๕-๓๐ กม./ชม. ทะเลมีคลื่นสูงประมาณ ๑ เมตร ห่างฝั่งคลื่นสูง ๑-๒ เมตร

กรุงเทพมหานครและปริมณฑล มีเมฆบางส่วน กับมีหมอกบางในตอนเช้า อุณหภูมิต่ำสุด ๒๔-๒๕ องศาเซลเซียส อุณหภูมิสูงสุด ๓๔-๓๕ องศาเซลเซียส ลมตะวันออกเฉียงเหนือ ความเร็ว ๑๐-๓๐ กม./ชม.

น้ำท่วมขังอำเภอริมทะเลเมืองคอนดีขึ้นเร่งสูบน้ำต่อเนื่อง

สถานการณ์น้ำท่วมขังอำเภอริมทะเลเมืองคอนดีขึ้น พบอิทธิพลน้ำทะเลไม่หนุนสูง เร่งสูบน้ำออกต่อเนื่อง เพื่อให้สถานการณ์กลับเข้าสู่ภาวะปกติโดยเร็วที่สุด

เจ้าหน้าที่สำนักงานป้องกันและบรรเทาสาธารณภัยจังหวัดนครศรีธรรมราช เปิดเผยกับสํานักงานยังคงเดินหน้าเร่งสูบน้ำที่ท่วมขังอย่างต่อเนื่อง เพื่อให้สถานการณ์กลับเข้าสู่ภาวะปกติโดยเร็วที่สุด นักข่าว ไอ.เอ็น.เอ็น. ว่า ขณะนี้ภาพรวมสถานการณ์น้ำท่วมขังบริเวณที่ราบลุ่มต่ำหลังเกิดฝนตกหนักต่อเนื่อง จนทำให้มีมวลน้ำสะสมเมื่อช่วงต้นเดือนธันวาคมที่ผ่านมา

ล่าสุดพบ อ.ปากพนัง, หัวไทร ซึ่งตั้งอยู่ริมทะเล ระดับน้ำเริ่มลดลงเรื่อย ๆ เนื่องจากอิทธิพลน้ำทะเลไม่หนุนสูง ส่วนใน อ.เชียรใหญ่ ซึ่งมีแม่น้ำปากพนังไหลผ่าน และ อ.เฉลิมพระเกียรติ ที่มีลักษณะภูมิประเทศแบบราบลุ่มนั้น เบื้องต้นก็พบว่าปริมาณน้ำลดลงอย่างเห็นได้ชัดเช่นกัน ทั้งนี้ หลายหน่วยงานยังคงเดินหน้าเร่งสูบน้ำที่ท่วมขังอย่างต่อเนื่อง เพื่อให้สถานการณ์กลับเข้าสู่ภาวะปกติโดยเร็วที่สุด ส่วนสภาพอากาศปัจจุบัน พบว่าไม่มีฝนตกลงมาเพิ่มเติม แต่ทุกหน่วยงานยังคงต้องติดตามเฝ้าระวังอย่างใกล้ชิด (ไอ เอ็น เอ็น)

น้ำยังท่วมขัง ๓ อ.ริมทะเลสาบสงขลาในพัทลุง

น้ำยังท่วมขัง ๓ อำเภอริมทะเลสาบสงขลา ใน จ.พัทลุง ขณะทุกฝ่ายจับตาสถานการณ์ฝนต่อเนื่องโดยเฉพาะปัญหาน้ำป่าไหลหลาก ดินโคลนสไลด์ หินถล่ม ในอำเภอเสียด ๒ จุด คือ อ.ศรีนครินทร์ และ กงหรา เนื่องจากมีความเป็นไปได้สูงที่จะเกิดภัยธรรมชาติดังกล่าวเพราะดินภูเขาอุ่มน้ำไว้มาก

นายเชาวลิต นิพนธ์รัตน์ หัวหน้าสำนักงานป้องกันและบรรเทาสาธารณภัยจังหวัดพัทลุง เปิดพบกับสำนักข่าวไอ.เอ็น.เอ็น. ว่าหลัง จ.พัทลุง มีฝนตกต่อเนื่อง จนทำให้เกิดน้ำป่าไหลหลากในหลายจุด เมื่อช่วงสัปดาห์ที่ผ่านมา ล่าสุดสถานการณ์ได้คลี่คลายแล้ว โดยพบว่าวันนี้ท้องฟ้าเปิดตลอดทั้งวัน ประกอบกับปริมาณฝนลดลง จึงทำให้ปัญหาคลี่คลายได้เร็ว แต่ในส่วนของภาวะน้ำท่วมขังบริเวณชุมชนริมทะเลสาบสงขลานั้น ปัจจุบันพบยังมี ๓ อำเภอที่ได้รับผลกระทบอยู่ คือ อ.เมืองพัทลุง, เขาชัยสน และ ควนขนุน คาดว่าหากไม่มีอิทธิพลของน้ำทะเลหนุนสูงเข้ามาเสริม ระดับน้ำน่าจะลดลงจนแห้งสนิทได้ในเร็วๆ นี้ อย่างไรก็ตาม แม้ว่าจะระยนี้ จะไม่มีฝนตกลงมามากเท่ากับช่วงต้นเดือนธันวาคม ๒๕๕๙ แต่ทุกฝ่ายยังคงต้องติดตามสถานการณ์อย่างใกล้ชิด โดยเฉพาะปัญหา น้ำป่าไหลหลาก ดินโคลนสไลด์ หินถล่ม ในอำเภอเสียดังกล่าว ๒ จุด คือ อ.ศรีนครินทร์ และ กงหรา เนื่องจากมีความเป็นไปได้สูงที่จะเกิดภัยธรรมชาติดังกล่าวเพราะดินภูเขาอู่น้ำไว้มาก (ไอ เอ็น เอ็น)

แม่น้ำโก-ลกล้นตลิ่งท่วมชุมชนอ.สุโขทัย ๓๐ ซม.

เกิดฝนตกหนักส่งผลให้แม่น้ำโก-ลก เอ่อล้นตลิ่งเข้าท่วมชุมชนอ.สุโขทัย จ.นราธิวาส สูง ๓๐ ซม. กระทบชาวบ้าน ๕๐ ครัวเรือน

นายเถลิงศักดิ์ ภูวณานพวงศ์ หัวหน้าสำนักงานป้องกันและบรรเทาสาธารณภัยจังหวัดนราธิวาส เปิดพบกับสำนักข่าว ไอ.เอ็น.เอ็น.ว่า เมื่อวานที่ผ่านมาได้เกิดฝนตกหนักในเขตเมืองโกตาบารู รัฐกลันตัน ประเทศมาเลเซีย ส่งผลให้มีมวลน้ำสะสมจำนวนมาก ไหลผ่านแม่น้ำสาขา โดยที่แม่น้ำโก-ลก ซึ่งรับน้ำมาจากพื้นที่ดังกล่าว ก่อนจะไหลผ่านอ.สุโขทัย จ.นราธิวาส พบ สภาพน้ำท่ามีแนวโน้มเพิ่มขึ้นอย่างต่อเนื่อง จนเอ่อล้นเข้าท่วมชุมชนริมตลิ่ง ของอ.สุโขทัย สูง ๓๐ ซม. ส่งผลให้บ้านเรือนที่ตั้งอยู่ริมแม่น้ำได้รับผลกระทบ ประมาณ ๔๐ - ๕๐ ครัวเรือน เนื่องจากการสัญจรเข้า-ออกเป็นได้ด้วยความยากลำบาก ทั้งนี้ คาดว่าหากไม่มีฝนตกลงมาเพิ่มเติม ภายในวันนี้สถานการณ์น่าจะคลี่คลาย ส่วนภาพรวมปัญหาน้ำท่วมในพื้นที่ ๕ อำเภอ คือ อ.ตากใบ อ.เจาะไอร้อง อ.ระแงะ อ.ยี่งอ และ อ.บาเจาะ พบว่าล่าสุดระดับน้ำได้ลดลงอย่างต่อเนื่องจนกลับเข้าสู่ภาวะปกติแล้ว (ไอ เอ็น เอ็น)

ชาวฟิลิปปินส์นับหมื่นอพยพหนีพายุไต้ฝุ่น-เต็น

ประชาชนชาวฟิลิปปินส์แถบชายฝั่งทางตะวันออกของประเทศนับหมื่นทิ้งบ้านเรือนอพยพหนีพายุไต้ฝุ่น-เต็น ขณะที่ทางการเตือนคลื่นสูงกว่า ๒ เมตรด้วย

สำนักข่าวบีบีซีรายงาน ประชาชนชาวฟิลิปปินส์นับหมื่นคนกำลังเริ่มอพยพออกจากบ้านเรือนในเขตชายฝั่งทางตะวันออกของประเทศ หนีพายุไต้ฝุ่น-เต็น ที่เป็นสาเหตุทำให้ดินถล่ม นอกจากนี้ท่าเรือหลายแห่งปิดทำการด้วย ขณะที่ทางการเตือนคลื่นสูงกว่า ๒ เมตรด้วย

อย่างไรก็ตามพายุไต้ฝุ่นดังกล่าวเป็นพายุที่เกิดขึ้นในช่วงท้ายฤดูกาลก่อนเข้าสู่ฤดูกาลใหม่ แต่เนื่องจากฟิลิปปินส์มีสภาพภูมิประเทศที่ล้อมรอบด้วยทะเลจึงเผชิญกับพายุและมีผู้เสียชีวิตบ่อยครั้งในแต่ละปี (ไอ เอ็น เอ็น)