



รายงานสถานการณ์น้ำ ศูนย์ป้องกันวิกฤติน้ำ กรมทรัพยากรน้ำ วันศุกร์ที่ ๓ มีนาคม ๒๕๖๐

สภาวะอากาศ บริเวณประเทศไทยตอนบน มีอากาศหนาวเย็นลง โดยอุณหภูมิจะลดลง ๑-๓ องศาเซลเซียส ขอให้ประชาชนดูแลสุขภาพเนื่องจากสภาพอากาศที่เปลี่ยนแปลงไว้ด้วย สำหรับภาคใต้ยังคงมีฝนตกส่วนมากทางตอนล่างของภาค ส่วนคลื่นลมบริเวณอ่าวไทยตอนล่างตั้งแต่จังหวัดสุราษฎร์ธานีลงไป มีคลื่นสูง ๒-๓ เมตร ขอให้ชาวเรือเดินเรือด้วยความระมัดระวัง และเรือเล็กบริเวณอ่าวไทยตอนล่างควรงดออกจากฝั่งไปจนถึงวันที่ ๔ มีนาคม ๒๕๖๐



สถานการณ์น้ำ

กรมอุตุนิยมวิทยา เผยภาคเหนือหนาวอุณหภูมิลด ๑-๓ องศา ภาคใต้ฝนตก-ทะเลคลื่นสูง

จ.ตาก แล้งหนักชาวห้วยกะโหลกขาดน้ำกินใช้

สถานการณ์น้ำต่างประเทศ

การช่วยเหลือ

สถานการณ์น้ำ

ระดับน้ำในแม่น้ำโขง : สรุปสถานการณ์น้ำประจำวัน : ศูนย์ประมวลวิเคราะห์สถานการณ์น้ำ กรมชลประทานระดับน้ำแม่น้ำโขง ณ วันที่ ๒๘ กุมภาพันธ์ ๒๕๖๐ ที่สถานีเชียงแสน เชียงคาน หนองคาย นครพนม มุกดาหาร และโขงเจียม วัดได้ ๓.๗๕, ๕.๘๐ ๒.๘๗ ๒.๕๖ ๒.๖๕ และ ๒.๗๗ เมตร ตามลำดับ เปรียบเทียบกับตลิ่ง มีค่าเท่ากับ -๙.๐๕ -๑๐.๒๐ ๙.๓๓ -๙.๙๔ -๙.๓๕ และ -๑๑.๗๓ เมตร ตามลำดับ แนวโน้มระดับน้ำท่า สถานีเชียงคาน สถานีนครพนม สถานีมุกดาหาร สถานีอุบลราชธานี มีแนวโน้มระดับน้ำเพิ่มขึ้น

สถานีเชียงแสน มีแนวโน้มระดับน้ำทรงตัว สถานีหนองคาย มีแนวโน้มระดับน้ำลดลง

ระดับน้ำและคุณภาพน้ำของกลุ่มน้ำสงขลา กลุ่มน้ำทะเลสาบสงขลา ปัจจุบันสถานการณ์น้ำในลำน้ำโดยทั่วไปยังคงอยู่ในภาวะปกติ (ระดับน้ำต่ำกว่าระดับตลิ่งต่ำสุด) ระดับน้ำในลำน้ำส่วนใหญ่มีแนวโน้มลดลง สถานการณ์น้ำท่า (๒๖ ก.พ.- ๒ มี.ค.๒๕๖๐ ที่มา กรมชลประทาน) สถานีคลองลำ อ.ศรีนครินทร์ จ.พัทลุง สถานีคลองนุ้ย อ.เมือง จ.พัทลุง สถานีคลองหะ อ.หาดใหญ่ จ.สงขลา สถานีคลองอู่ตะเภา อ.หาดใหญ่ จ.สงขลา สถานีคลองอู่ตะเภา อ.คลองหอยโข่ง จ.สงขลา สถานีคลองอู่ตะเภา อ.สะเดา จ.สงขลา วัดปริมาณน้ำได้ ๖.๙๕ - ๐.๑๖ ๕.๗๐ ๑๗.๘๕ และ ๑๔.๘๘ ลบม./วินาที

สถานีตรวจวัดระดับน้ำ (CCTV) ณ วันที่ ๑ มีนาคม ๒๕๖๐ การตรวจวัดระดับน้ำจากกล้อง (CCTV) ระดับน้ำส่วนใหญ่อยู่ในเกณฑ์ปกติ .
ยกเว้นสถานีสะพานพระเมเีย อ.เมือง จ.สุโขทัย สถานการณ์เฝ้าระวังน้ำแล้ง

| จังหวัด | สถานที่ ตั้งกล้อง | แม่น้ำ/ ลุ่มน้ำ | วิกฤติ | วิกฤติ | ระดับน้ำ (ม.รทก.) | | | สถานการณ์ | หมายเหตุ |
|-------------------|------------------------------------|-------------------------------------|-------------------|------------------|-------------------|---------|---------|------------------|----------|
| | | | น้ำแล้ง | น้ำท่วม | พ.ศ.2560 | | | | |
| | | | ระดับ น้อยกว่า | ระดับ มากกว่า | 27 ก.พ. | 28 ก.พ. | 1 มี.ค. | | |
| จ.สุโขทัย | สะพานศรีรัตนาลัย อ.ศรีรัตนาลัย | ยม | 60.14 | 71.78 | 60.65 | 60.60 | 60.60 | น้ำปกติ | ↔ |
| จ.สุโขทัย | สะพานพระเมเีย อ.เมือง | ยม | 42.48 | 48.59 | N/A | N/A | N/A | เฝ้าระวังน้ำแล้ง | ↔ |
| จ.อุตรดิตถ์ | สะพานท่าเสา อ.เมือง | น่าน | 49.22 | 56.91 | 55.70 | 55.35 | 55.65 | น้ำปกติ | ↑ |
| จ.พิษณุโลก | สะพานสุพรรณกัลยา อ.เมือง | น่าน | 33.98 | 44.52 | 37.40 | 37.75 | 37.85 | น้ำปกติ | ↑ |
| จ.นครพนม | เทศบาล ต.นาแก อ.นาแก | ห้วยน้ำก่ำ/โขงอีสาน | 139.05 | 142.42 | 141.83 | 141.78 | 141.68 | น้ำปกติ | ↓ |
| จ.ขอนแก่น | บ้านเหล่านกขุม อ.เมือง | ชี | 142.78 | 149.71 | 145.40 | 145.40 | 145.40 | น้ำปกติ | ↔ |
| จ.บุรีรัมย์ | สตึก อ.สตึก | มูล | 123.13 | 128.76 | N/A | N/A | N/A | น้ำปกติ | ↔ |
| จ.พระนครศรีอยุธยา | อ.เสนา | น้อย/เจ้าพระยา | 2.00 | 5.00 | 0.70 | 1.10 | 0.95 | น้ำปกติ | ↓ |
| จ.พระนครศรีอยุธยา | บ้านป้อม อ.พระนครศรีอยุธยา | เจ้าพระยา | - | - | 0.30 | 0.50 | 0.30 | น้ำปกติ | ↓ |
| จ.สุพรรณบุรี | สะพานวัดพระรูป อ.เมือง | ท่าจีน | -1.26 | 2.75 | 0.50 | 0.50 | 0.60 | น้ำปกติ | ↑ |
| จ.เพชรบุรี | เทศบาลเมืองเพชรบุรี อ.เมือง | เพชรบุรี | - | 3.18 | 1.30 | 1.40 | 1.30 | น้ำปกติ | ↓ |
| จ.ประจวบคีรีขันธ์ | ร.ร.อนุบาลบางสะพาน อ.บางสะพาน | คลองบางสะพาน/ ชายฝั่งทะเลตะวันตก | - | 3.30 | 0.10 | 1.15 | 0.90 | น้ำปกติ | ↓ |
| จ.สงขลา | สถานีคลองอู่ตะเภาตอนล่าง อ.หาดใหญ่ | ทะเลสาบสงขลา | - | - | 0.50 | 0.60 | 0.50 | น้ำปกติ | ↓ |
| จ.พัทลุง | สถานีคลองตะโหมด อ.ตะโหมด | ทะเลสาบสงขลา | - | - | 22.20 | 22.20 | 22.10 | น้ำปกติ | ↓ |
| จ.พัทลุง | สถานีลำปำ อ.เมือง | ทะเลสาบสงขลา | - | - | -1.30 | -1.20 | -1.20 | น้ำปกติ | ↔ |

*N/A คือ อ่านค่าระดับจากไม้วัดระดับ (Staff) ไม่ได้ / ไม้วัดระดับ (Staff) ชำรุด

**ม.รทก. คือ เมตรเทียบกับระดับน้ำทะเลปานกลาง

** ระดับน้ำทะเลปานกลาง (Mean Sea Level) หรือ ร.ทก. เป็นค่าการวัด ระดับน้ำทะเลขึ้นสูงสุด (High Tide : HT) และลงต่ำสุด (Low Tide : LT) ของแต่ละวัน ในช่วงระยะเวลาที่กำหนด แล้วนำค่ามาเฉลี่ยเป็นระดับน้ำทะเลปานกลาง สำหรับระยะเวลาที่ทำกรังวัดโดยทั่วไปจะต้องวัดเป็นเวลา ๑๘.๖ ปี ตามวัฏจักรของน้ำ ระดับน้ำทะเลปานกลางของแต่ละบริเวณทั่วโลกอาจจะมีค่าสูงไม่เท่ากัน

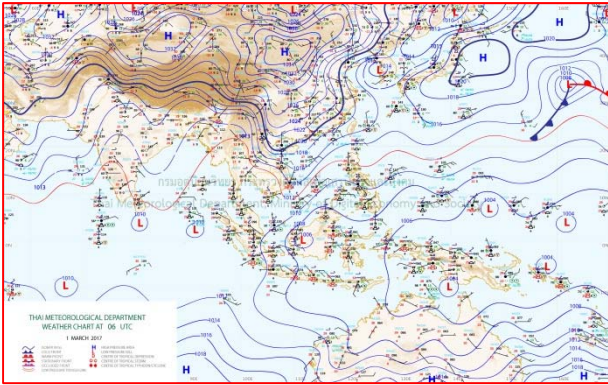
ในประเทศไทยใช้เวลาในการวัด ๕ ปี โดยเลือกที่ตำบลเกาะหลัก จังหวัดประจวบคีรีขันธ์ เป็นที่วัด แล้วนำมาหาค่าเฉลี่ย เพื่อใช้เป็นค่าระดับน้ำทะเลปานกลาง ให้มีค่า ๐.๐๐๐ เมตร ทำการถ่ายโยงมายังหมุด BM-A (ซึ่งถือว่าเป็นหมุดหลักฐานหมุดแรกของประเทศไทย) ซึ่งมีค่าระดับน้ำทะเลปานกลาง ๑.๔๔๗๗ เมตร

ปริมาณน้ำฝนสูงสุด (มม.)

| จังหวัด | ๒๕ ก.พ.๕๙ | ๒๖ ก.พ.๕๙ | ๒๗ ก.พ.๕๙ | ๒๘ ก.พ.๕๙ | ๒๙ ก.พ.๕๙ |
|-------------------|-----------|-----------|-----------|-----------|-----------|
| จ.นครสวรรค์ | ๙.๗ | ๐.๕ | - | - | - |
| จ.ชัยนาท | ๒.๑ | - | - | - | - |
| จ.พระนครศรีอยุธยา | - | - | - | - | - |
| จ.สุพรรณบุรี | - | - | - | - | - |
| จ.ลพบุรี | - | - | - | - | - |
| จ.กาญจนบุรี | - | ๕.๗ | - | - | - |
| จ.ราชบุรี | - | - | ๐.๖ | - | - |
| จ.นครปฐม | - | - | ๐.๗ | - | - |
| จ.นนทบุรี | - | - | - | - | - |
| จ.ปทุมธานี | - | - | - | - | - |
| จ.สมุทรปราการ | - | - | - | - | - |
| จ.นครนายก | - | - | - | - | - |
| จ.ปราจีนบุรี | - | - | - | - | - |
| จ.สระแก้ว | ๔.๒ | - | - | - | - |
| จ.ฉะเชิงเทรา | ๒.๐ | - | - | - | - |
| จ.ชลบุรี | - | ๒๖.๕ | - | - | - |
| จ.ระยอง | ๑๔.๔ | ๒๐.๐ | - | - | - |
| จ.จันทบุรี | ๑๓.๔ | ๐.๔ | - | - | - |
| จ.ตราด | ๒๖.๕ | ๒.๘ | - | - | - |
| จ.เพชรบุรี | - | - | - | - | - |
| จ.ประจวบคีรีขันธ์ | - | - | ๒.๔ | - | - |
| จ.ชุมพร | - | ๑๐.๐ | ๖๕.๐ | ๓๕.๒ | ๕๒.๐ |
| จ.สุราษฎร์ธานี | ๐.๒ | ๗.๔ | ๖๕.๐ | ๗๐.๐ | ๕๙.๐ |
| จ.นครศรีธรรมราช | ๐.๘ | ๑๖.๐ | ๓๒.๕ | ๕.๙ | ๓๕.๔ |
| จ.พัทลุง | - | ๒๐.๐ | ๕.๒ | ๑๐.๐ | - |
| จ.สงขลา | ๑.๑ | ๘.๖ | ๙.๕ | ๓.๐ | ๓.๘ |
| จ.ปัตตานี | - | ๒๓.๐ | ๖.๖ | ๑๑.๑ | ๑๑.๕ |
| จ.ยะลา | - | ๑๕.๐ | ๓.๔ | ๐.๒ | ๑๐.๖ |
| จ.นราธิวาส | ๑๕.๔ | ๔๘.๐ | ๑๘.๙ | ๕.๕ | ๑๕.๐ |
| จ.ระนอง | - | ๑.๑ | ๙.๙ | ๑.๓ | - |
| จ.พังงา | ๒๙.๗ | ๒.๘ | ๑๐.๓ | ๑.๕ | - |
| จ.กระบี่ | ๒.๘ | - | ๔๑.๒ | ๓.๖ | - |
| จ.ภูเก็ต | - | - | ๒๒.๔ | ๐.๒ | - |
| จ.ตรัง | - | - | ๐.๒ | ๑.๕ | - |
| จ.สตูล | ๘.๓ | ๑๒.๕ | ๐.๒ | - | - |

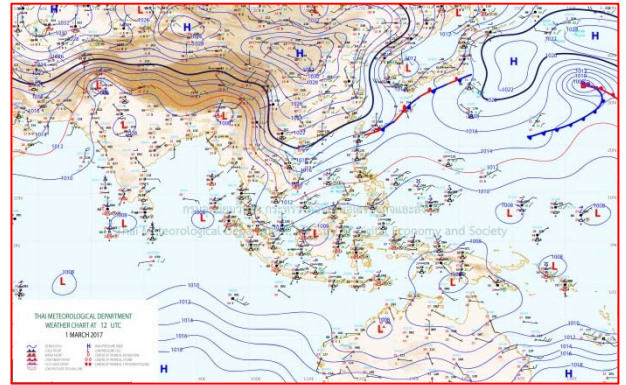


แผนที่อากาศ



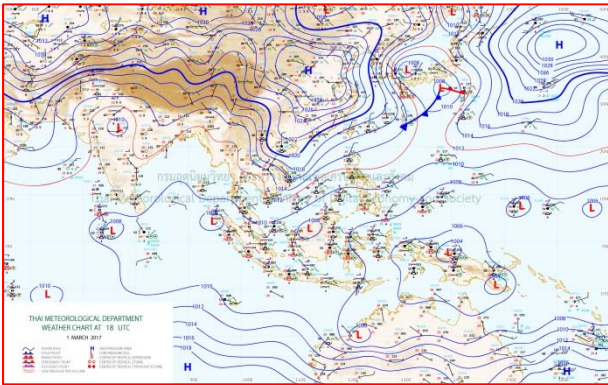
๑ มี.ค.๖๐ เวลา ๐๓:๐๐ น.

๑



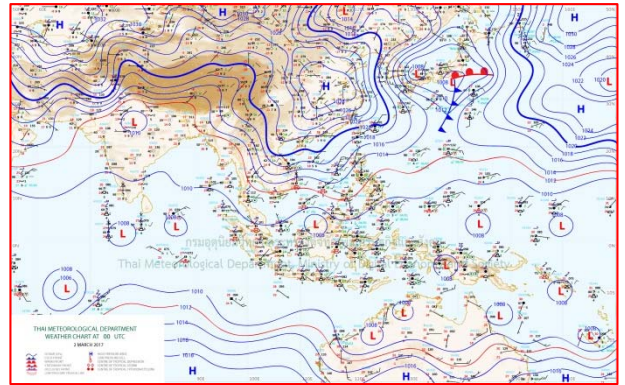
๑ มี.ค.๖๐ เวลา ๑๙:๐๐ น.

๒



๒ มี.ค.๖๐ เวลา ๑๑:๐๐ น.

๓



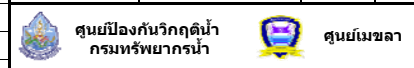
๒ มี.ค.๖๐ เวลา ๗:๐๐ น.

๔

รายงานปริมาณน้ำฝนจากกรมอุตุนิยมวิทยา

วันที่ 2 มีนาคม 2560

รายงานฝน เวลา 07.00 น.ของวันที่ 1 มีนาคม 2560

| สถานีอุตุนิยมวิทยา | | | | | ปริมาณน้ำฝน24 ชม.(mm) | ปริมาณน้ำฝนสะสม(mm.) | | | | | | | | |
|-------------------------|-----------------------|----------------------|--------------------|--|------------------------------|-----------------------|----------------------|---------------------------|--|---|-----------------------|--|---------------------------------|--|
| ภาคเหนือ | | | | | สูงสุด ของประเทศ | 59.0 | 1,913.2 | ภาคใต้ฝั่งตะวันออก | | | | | | |
| สถานีอุตุนิยมวิทยา | ปริมาณน้ำฝน24 ชม.(mm) | ปริมาณน้ำฝนสะสม(mm.) | ปริมาณฝนมี.ค.(mm.) | สถานะฝนสะสมปัจจุบันเทียบกับค่าเฉลี่ย 30 ปี | สูงสุด ของภาคเหนือ | 6.9 | 88.3 | สถานีอุตุนิยมวิทยา | ปริมาณน้ำฝน24 ชม.(mm) | ปริมาณน้ำฝนสะสม(mm.) | ปริมาณฝนมี.ค.(mm.) | สถานะฝนสะสมปัจจุบันเทียบกับค่าเฉลี่ย 30 ปี | | |
| | | | | | สูงสุด ของภาคกลาง | - | 86.4 | | | | | | สูงสุด ของภาคตะวันออกเฉียงเหนือ | - |
| แม่ฮ่องสอน | ไม่มีฝน | 11.1 | 16.8 | ต่ำกว่า | สูงสุด ของภาคตะวันออก | - | 138.8 | เพชรบุรี | ไม่มีฝน | 168.8 | 33.1 | สูงกว่า | | |
| ดอยอ่างขาง | ไม่มีฝน | 23.2 | *** | *** | สูงสุด ของภาคใต้ฝั่งตะวันออก | 59.0 | 1,913.2 | หนองพลับ สกษ. | ไม่มีฝน | 267.3 | 27.5 | สูงกว่า | | |
| เชียงใหม่ | ไม่มีฝน | 74.5 | 28.2 | สูงกว่า | สูงสุด ของภาคใต้ฝั่งตะวันตก | - | 489.0 | หัวหิน | - | 242.2 | 53.9 | สูงกว่า | | |
| เชียงใหม่ สกษ. | ไม่มีฝน | 72.4 | 35.3 | สูงกว่า | ภาคตะวันออกเฉียงเหนือ | | | | ประจวบคีรีขันธ์ | - | 480.9 | 71.8 | สูงกว่า | |
| ทุ่งช้าง | ไม่มีฝน | 76.2 | 46.2 | สูงกว่า | สถานีอุตุนิยมวิทยา | ปริมาณน้ำฝน24 ชม.(mm) | ปริมาณน้ำฝนสะสม(mm.) | ปริมาณฝนมี.ค.(mm.) | สถานะฝนสะสมปัจจุบันเทียบกับค่าเฉลี่ย 30 ปี | ชุมพร | - | 692.7 | 97.2 | สูงกว่า |
| พะเยา | ไม่มีฝน | 63.0 | 30.2 | สูงกว่า | | | | | | สวี สกษ. | ไม่มีฝน | 831.8 | 42.3 | สูงกว่า |
| ห้วยฝาง | ไม่มีฝน | 37.9 | 33.5 | สูงกว่า | เกาะสมุย | 14.1 | 743.7 | 80.8 | สูงกว่า | | | | | |
| เด่น | ไม่มีฝน | 36.8 | 18.8 | สูงกว่า | เลย สกษ. | ไม่มีฝน | 9.7 | 35.6 | ต่ำกว่า | สุราษฎร์ธานี | 2.3 | 341.6 | 24.0 | สูงกว่า |
| แม่สะเรียง | ไม่มีฝน | 9.9 | 14.2 | สูงกว่า | หนองคาย | - | 5.2 | 39.8 | ต่ำกว่า | นครศรีธรรมราช | 1.8 | 1,913.2 | 89.7 | สูงกว่า |
| แม่ใจ สกษ. | - | - | 19.0 | ต่ำกว่า | เลย | ไม่มีฝน | 10.9 | 39.3 | ต่ำกว่า | นครศรีธรรมราช สกษ. | 0.1 | 1,908.8 | 35.5 | สูงกว่า |
| เชียงใหม่ | ไม่มีฝน | 27.4 | 17.8 | สูงกว่า | อุดรธานี | ไม่มีฝน | 17.5 | 49.7 | ต่ำกว่า | สุราษฎร์ธานี สกษ. | 59.0 | 894.8 | 51.0 | สูงกว่า |
| ลำปาง | - | 80.4 | 22.8 | สูงกว่า | สกลนคร สกษ. | - | 19.4 | 44.1 | ต่ำกว่า | พระแสง สอท. | ไม่มีฝน | 354.0 | 102.7 | สูงกว่า |
| ลำพูน | ไม่มีฝน | 36.7 | 13.1 | สูงกว่า | สกลนคร | ไม่มีฝน | 18.2 | 57.5 | ต่ำกว่า | ฉวาง | 0.4 | 510.9 | 116.9 | สูงกว่า |
| แพร่ | - | 27.1 | 27.6 | สูงกว่า | นครพนม | ไม่มีฝน | 24.8 | 60.1 | ต่ำกว่า | พิทลุง สกษ. | ไม่มีฝน | 1,115.5 | 79.7 | สูงกว่า |
| น่าน | ไม่มีฝน | 43.8 | 32.7 | สูงกว่า | นครพนม สกษ. | ไม่มีฝน | 23.4 | 43.1 | ต่ำกว่า | สงขลา | ไม่มีฝน | 719.4 | 59.7 | สูงกว่า |
| น่าน สกษ. | ไม่มีฝน | 41.3 | 34.3 | สูงกว่า | หนองบัวลำภู | ไม่มีฝน | 41.1 | *** | *** | หาดใหญ่ | 1.4 | 449.6 | 75.1 | สูงกว่า |
| ลำปาง สกษ. | ไม่มีฝน | 88.3 | 8.2 | สูงกว่า | ขอนแก่น | ไม่มีฝน | 5.8 | 42.1 | ต่ำกว่า | คอนขง สกษ. | 3.8 | 594.7 | 35.7 | สูงกว่า |
| อุดรดิตถ์ | ไม่มีฝน | 40.3 | 23.4 | สูงกว่า | มหาสารคาม | - | 6.4 | 51.8 | ต่ำกว่า | สะเดา | - | 310.6 | 91.2 | สูงกว่า |
| สุโขทัย | ไม่มีฝน | 44.6 | 16.6 | สูงกว่า | มุกดาหาร | ไม่มีฝน | 0.9 | 38.8 | ต่ำกว่า | ปัตตานี | ไม่มีฝน | 657.4 | 49.4 | สูงกว่า |
| ศรีสะเกษ สกษ. | ไม่มีฝน | 42.7 | 24.9 | สูงกว่า | ท่าพระ สกษ. | ไม่มีฝน | 4.0 | 33.8 | ต่ำกว่า | ยะลา สกษ. | 10.6 | 830.1 | *** | *** |
| นลัมสีก | ไม่มีฝน | 6.4 | 43.8 | ต่ำกว่า | กาฬสินธุ์ | ไม่มีฝน | 0.8 | 47.1 | ต่ำกว่า | นราธิวาส | - | 1,377.7 | 117.4 | สูงกว่า |
| แม่สอด | ไม่มีฝน | 12.3 | 15.5 | สูงกว่า | ชัยภูมิ | - | 1.5 | 51.3 | ต่ำกว่า | ภาคใต้ฝั่งตะวันตก | | | | |
| ตาก | ไม่มีฝน | 43.9 | 12.1 | สูงกว่า | ร้อยเอ็ด สกษ. | ไม่มีฝน | 4.0 | 42.0 | ต่ำกว่า | สถานีอุตุนิยมวิทยา | ปริมาณน้ำฝน24 ชม.(mm) | ปริมาณน้ำฝนสะสม(mm.) | ปริมาณฝนมี.ค.(mm.) | สถานะฝนสะสมปัจจุบันเทียบกับค่าเฉลี่ย 30 ปี |
| เขื่อนภูมิพล | ไม่มีฝน | 31.7 | 21.8 | สูงกว่า | ร้อยเอ็ด | ไม่มีฝน | 6.6 | 41.2 | ต่ำกว่า | | | | | |
| พิษณุโลก | ไม่มีฝน | 42.6 | 26.7 | สูงกว่า | อุบลราชธานี (ศูนย์) | ไม่มีฝน | 0.8 | 30.5 | ต่ำกว่า | ระนอง | ไม่มีฝน | 489.00 | 33.80 | สูงกว่า |
| เพชรบูรณ์ | ไม่มีฝน | 61.1 | 47.9 | สูงกว่า | อุบลราชธานี สกษ. | ไม่มีฝน | 0.4 | 26.5 | ต่ำกว่า | ตะกั่วป่า | ไม่มีฝน | 213.90 | 67.90 | สูงกว่า |
| กำแพงเพชร | ไม่มีฝน | 16.2 | 36.7 | ต่ำกว่า | ศรีสะเกษ | ไม่มีฝน | 9.4 | 43.5 | ต่ำกว่า | กระบี่ | ไม่มีฝน | 453.00 | 98.30 | สูงกว่า |
| อุ้มผาง | 6.9 | 14.5 | 47.9 | ต่ำกว่า | ท่าตูม | ไม่มีฝน | 4.5 | 44.2 | ต่ำกว่า | ภูเก็ต | ไม่มีฝน | 350.60 | 73.50 | สูงกว่า |
| พิจิตร สกษ. | ไม่มีฝน | 84.8 | 20.9 | สูงกว่า | นครราชสีมา | ไม่มีฝน | 6.1 | 37.1 | ต่ำกว่า | ภูเก็ต (ศูนย์) | ไม่มีฝน | 253.10 | 100.30 | สูงกว่า |
| ดอยมเขจร สกษ. | ไม่มีฝน | 10.5 | 15.2 | สูงกว่า | สุรินทร์ | ไม่มีฝน | 6.3 | 45.6 | ต่ำกว่า | เกาะลันตา | ไม่มีฝน | 255.10 | 60.30 | สูงกว่า |
| วิเชียรบุรี | - | 4.9 | 50.6 | ต่ำกว่า | สุรินทร์ สกษ. | - | 4.0 | 30.4 | ต่ำกว่า | ตรัง | ไม่มีฝน | 391.40 | 83.40 | สูงกว่า |
| ภาคกลาง | | | | | ไซคชัย | ไม่มีฝน | 9.4 | 37.5 | ต่ำกว่า | สตูล | ไม่มีฝน | 206.60 | 122.00 | สูงกว่า |
| สถานีอุตุนิยมวิทยา | ปริมาณน้ำฝน24 ชม.(mm) | ปริมาณน้ำฝนสะสม(mm.) | ปริมาณฝนมี.ค.(mm.) | สถานะฝนสะสมปัจจุบันเทียบกับค่าเฉลี่ย 30 ปี | ปากช่อง สกษ. | ไม่มีฝน | 12.5 | 69.3 | ต่ำกว่า | สรุปปริมาณฝนมาก | สถานีอุตุนิยมวิทยา | ปริมาณน้ำฝน24 ชม.(mm) | ปริมาณน้ำฝนสะสม(mm.) | |
| | | | | | นางรอง | ไม่มีฝน | 3.5 | 47.9 | ต่ำกว่า | | | | | |
| นครสวรรค์ | ไม่มีฝน | 47.8 | 33.1 | สูงกว่า | บุรีรัมย์ | ไม่มีฝน | 63.3 | 44.6 | สูงกว่า | ภาคตะวันออก | | | | |
| ตากฟ้า สกษ. | ไม่มีฝน | 48.6 | 28.1 | สูงกว่า | สถานีอุตุนิยมวิทยา | ปริมาณน้ำฝน24 ชม.(mm) | ปริมาณน้ำฝนสะสม(mm.) | ปริมาณฝนมี.ค.(mm.) | สถานะฝนสะสมปัจจุบันเทียบกับค่าเฉลี่ย 30 ปี | 1 | สุราษฎร์ธานี สกษ. | 59.0 | 894.8 | |
| ชัยนาท สกษ. | ไม่มีฝน | 10.4 | 22.5 | ต่ำกว่า | | | | | | 2 | เกาะสมุย | 14.1 | 743.7 | |
| อุทัยธานี | ไม่มีฝน | 17.8 | 43.5 | ต่ำกว่า | นครนายก | ไม่มีฝน | 14.4 | *** | *** | 3 | ยะลา สกษ. | 10.6 | 830.1 | |
| พระนครศรีอยุธยา | ไม่มีฝน | 5.7 | *** | *** | ปราจีนบุรี | ไม่มีฝน | 10.0 | 49.9 | ต่ำกว่า | 4 | อุ้มผาง | 6.9 | 14.5 | |
| บัวชุม | ไม่มีฝน | 4.0 | 45.8 | ต่ำกว่า | กบินทร์บุรี | ไม่มีฝน | 12.2 | 51.5 | ต่ำกว่า | 5 | คอนขง สกษ. | 3.8 | 594.7 | |
| ปทุมธานี สกษ. | ไม่มีฝน | 8.2 | 64.0 | สูงกว่า | สระแก้ว | ไม่มีฝน | 28.3 | 55.7 | สูงกว่า | ปริมาณฝนสูงสุด | สุราษฎร์ธานี สกษ. | 59.0 | 894.8 | |
| สมุทรปราการ สกษ. | ไม่มีฝน | 54.7 | *** | *** | ฉะเชิงเทรา | ไม่มีฝน | 20.5 | 70.9 | ต่ำกว่า | ฝนสะสมสูงสุด | นครศรีธรรมราช | 1.8 | 1,913.2 | |
| ทองผาภูมิ | ไม่มีฝน | 25.7 | 46.4 | สูงกว่า | ชลบุรี | ไม่มีฝน | 59.6 | 47.5 | สูงกว่า |  | | | | |
| สุพรรณบุรี | ไม่มีฝน | 14.0 | 18.9 | สูงกว่า | เกาะสีชัง | ไม่มีฝน | 123.8 | 49.6 | สูงกว่า | | | | | |
| ลพบุรี | ไม่มีฝน | 14.1 | 32.1 | สูงกว่า | ทัพยา | ไม่มีฝน | 124.2 | 53.3 | สูงกว่า | | | | | |
| สุทศ สกษ. | ไม่มีฝน | 21.4 | 26.9 | สูงกว่า | ลจัญประเทศ | ไม่มีฝน | 138.8 | 52.4 | สูงกว่า | | | | | |
| สนามนินสารภคภูมิ | ไม่มีฝน | 7.3 | 20.2 | ต่ำกว่า | แหลมฉบัง | ไม่มีฝน | 98.3 | 52.9 | สูงกว่า | | | | | |
| สมุทรสงคราม | ไม่มีฝน | 86.4 | *** | *** | สัตหีบ | ไม่มีฝน | 125.0 | 58.8 | สูงกว่า | | | | | |
| กาญจนบุรี | ไม่มีฝน | 47.7 | 29.0 | สูงกว่า | ระยอง | ไม่มีฝน | 108.1 | 70.3 | สูงกว่า | | | | | |
| นครปฐม | ไม่มีฝน | 36.4 | 10.6 | สูงกว่า | หัวไผ่ สกษ. | ไม่มีฝน | 69.9 | 36.8 | สูงกว่า | | | | | |
| กรุงเทพฯ บางนา สกษ. | ไม่มีฝน | 42.1 | 25.0 | สูงกว่า | จันทบุรี | ไม่มีฝน | 85.9 | 71.9 | ต่ำกว่า | | | | | |
| กรุงเทพฯ ท่าเรือคลองเตย | - | 17.4 | 52.6 | ต่ำกว่า | พลับ สกษ. | ไม่มีฝน | 70.7 | 77.4 | ต่ำกว่า | | | | | |
| กรุงเทพฯ หนองจอก | ไม่มีฝน | 45.1 | 42.1 | สูงกว่า | ตราด | - | 113.2 | 115.3 | สูงกว่า | | | | | |
| สนามบินดอนเมือง | ไม่มีฝน | - | 40.4 | ต่ำกว่า | | | | | | | | | | |
| ปาร์ก | - | 60.6 | 32.5 | สูงกว่า | | | | | | | | | | |
| ราชบุรี | ไม่มีฝน | 60.3 | 70.9 | สูงกว่า | | | | | | | | | | |

สัญลักษณ์ ***ไม่มีข้อมูล - ยังไม่ได้รับรายงาน/ไม่มีข้อมูล/ไม่มีฝน

หมายเหตุ ได้รับรายงานเพิ่มเติมโดยการบันทึกของเจ้าหน้าที่เป็นรายวัน ณ เวลา 07:00 น.

ปริมาณฝนสูงสุดรายวัน - ไม่มี -

รายงานสรุปสภาพน้ำในอ่างเก็บน้ำขนาดใหญ่และขนาดกลาง

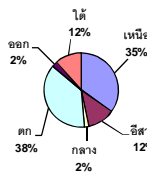
รายงานสถานการณ์ ณ วันที่ 2 มีนาคม 2560

ปริมาณน้ำในอ่างที่ใช้การได้ในสัปดาห์นี้ + มากกว่า / - น้อยกว่า สัปดาห์ก่อน **674.40** ล้าน ลบ.ม.

สถานการณ์ปริมาณน้ำในอ่างเก็บน้ำที่ใช้ในทุกกิจกรรมทั่วประเทศ มากกว่าปริมาณน้ำที่ไหลเข้ามา เนื่องจากเก็บกักน้ำที่ห้ามมา ควรใช้น้ำอย่างระมัดระวัง

% ปริมาณน้ำรวมแต่ละภาคปัจจุบัน

ปริมาณน้ำรวมทั้งหมด
70,921 ล้าน ลบ.ม. (100%)



เปรียบเทียบปริมาณน้ำรวม
ทั่วประเทศ ปัจจุบัน
กับ ปี 60 และ ปี 59

วันที่ 2 มีนาคม 2560 เท่ากับ

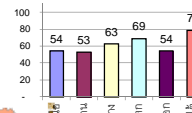
44,414 ล้าน ลบ.ม. หรือ เท่ากับ

63%

วันที่ 1 มีนาคม 2559 เท่ากับ

36,528 ล้าน ลบ.ม. หรือ เท่ากับ

52%



สรุปสถานการณ์ปริมาณน้ำในอ่าง

| | | |
|-----------|----|------|
| คงที่ | 3 | อ่าง |
| ลดลง | 31 | อ่าง |
| เพิ่มขึ้น | 4 | อ่าง |

| ภาค | สถานการณ์ปริมาณน้ำในอ่าง | | | | ปริมาณน้ำ เปลี่ยนแปลง (ล้าน ม.³) | สถานะ |
|-----------------------|--------------------------|-----------------|---------------------|---------------|--|----------------------------|
| | ลดลง (แห่ง) | คงที่ (แห่ง) | เพิ่มขึ้น (แห่ง) | รวม (แห่ง) | | |
| ภาคเหนือ | 7 | - | - | 7 | -272.00 | ปริมาณน้ำในอ่างเก็บน้ำลดลง |
| ภาคตะวันออกเฉียงเหนือ | 10 | 2 | - | 12 | -150.00 | ปริมาณน้ำในอ่างเก็บน้ำลดลง |
| ภาคกลาง | 3 | - | - | 3 | -63.00 | ปริมาณน้ำในอ่างเก็บน้ำลดลง |
| ภาคตะวันตก | 2 | - | - | 2 | -119.00 | ปริมาณน้ำในอ่างเก็บน้ำลดลง |
| ภาคตะวันออก | 6 | 1 | 3 | 10 | -28.40 | ปริมาณน้ำในอ่างเก็บน้ำลดลง |
| ภาคใต้ | 3 | - | 1 | 4 | -42.00 | ปริมาณน้ำในอ่างเก็บน้ำลดลง |
| รวมทั้งประเทศ | 31 | 3 | 4 | 38 | -674.40 | ปริมาณน้ำในอ่างเก็บน้ำลดลง |

| ภาค | อ่างเก็บน้ำ | ความจุ ที่ รอก. (ล้าน ม.³) | ปริมาณน้ำ ที่ใช้งาน ไม่ได้ (ล้าน ม.³) | ใช้การ ได้จริง (ล้าน ม.³) | ปริมาณน้ำรวม วันที่ 1 มีนาคม 2559 (ล้าน ม.³) | % | ปัจจุบัน วันที่ 2 มีนาคม 2560 | | | | สัปดาห์ก่อน วันที่ 24 กุมภาพันธ์ 2560 | | | | ปริมาณน้ำ + เพิ่มขึ้น - ลดลง (ล้าน ม.³) | สถานการณ์ ในอ่าง | | | |
|-----------------------------------|--------------------------|-------------------------------------|--|---------------------------------|--|--------|-------------------------------|--------|--|--------|---------------------------------------|--------|--|--------|--|---------------------|-----------|---------|------|
| | | | | | | | ปริมาณรวม (ล้าน ม.³) | % | ปริมาณน้ำ ใช้การได้จริง (ล้าน ม.³) | % | ปริมาณรวม (ล้าน ม.³) | % | ปริมาณน้ำ ใช้การได้จริง (ล้าน ม.³) | % | | | | | |
| ภาคเหนือ (7) | | | | | | | | | | | | | | | | | | | |
| | ภูมิพล (2) | ตาก | 13,462 | 3,800 | 9,662 | 4,611 | 34% | 6,405 | 48% | 2,605 | 19% | 6,479 | 48% | 2,679 | 20% | -74.00 | ลดลง | | |
| | สิริกิติ์ (2) | อุดรธานี | 9,510 | 2,850 | 6,660 | 4,309 | 45% | 5,963 | 63% | 3,113 | 33% | 6,113 | 64% | 3,263 | 34% | -150.00 | ลดลง | | |
| | แม่จัน | เชียงใหม่ | 265 | 12 | 253 | 56 | 21% | 158 | 60% | 146 | 55% | 162 | 61% | 150 | 57% | -4.00 | ลดลง | | |
| | แม่กวง | เชียงใหม่ | 263 | 14 | 249 | 30 | 11% | 91 | 35% | 77 | 29% | 93 | 35% | 79 | 30% | -2.00 | ลดลง | | |
| | กิ่วลม | ลำปาง | 106 | 3 | 103 | 28 | 26% | 74 | 70% | 71 | 67% | 81 | 76% | 78 | 74% | -7.00 | ลดลง | | |
| | กิ่วตอง | ลำปาง | 170 | 6 | 164 | 24 | 14% | 150 | 88% | 144 | 85% | 151 | 89% | 145 | 85% | -1.00 | ลดลง | | |
| | แคบน้อย | พิจิตร | 939 | 43 | 896 | 333 | 35% | 556 | 59% | 513 | 55% | 590 | 63% | 547 | 58% | -34.00 | ลดลง | | |
| | รวมภาคเหนือ | | | 34.85% | 24,715 | 6,728 | 17,987 | 9,391 | 38% | 13,397 | 54% | 6,669 | 27% | 13,669 | 55% | 6,941 | 28% | -272.00 | ลดลง |
| ภาคตะวันออกเฉียงเหนือ (12) | | | | | | | | | | | | | | | | | | | |
| | ห้วยหลวง | อุดรธานี | 136 | 7 | 129 | 25 | 18% | 77 | 57% | 70 | 51% | 78 | 57% | 71 | 52% | -1.00 | ลดลง | | |
| | น้ำอูน | สกลนคร | 520 | 45 | 475 | 164 | 32% | 211 | 41% | 166 | 32% | 215 | 41% | 170 | 33% | -4.00 | ลดลง | | |
| | น้ำพุง (2) | สกลนคร | 165 | 8 | 157 | 62 | 38% | 56 | 34% | 48 | 29% | 56 | 34% | 48 | 29% | - | คงที่ | | |
| | จุฬารัตน์ (2) | ชัยภูมิ | 164 | 37 | 127 | 61 | 37% | 107 | 65% | 70 | 43% | 116 | 71% | 79 | 48% | -9.00 | ลดลง | | |
| | อุบลรัตน์ (2) | ขอนแก่น | 2,431 | 581 | 1,850 | 640 | 26% | 1,510 | 62% | 929 | 38% | 1,577 | 65% | 996 | 41% | -67.00 | ลดลง | | |
| | ลำปาว | กาฬสินธุ์ | 1,980 | 100 | 1,880 | 609 | 31% | 769 | 39% | 669 | 34% | 800 | 40% | 700 | 35% | -31.00 | ลดลง | | |
| | ลำดอง | นครราชสีมา | 314 | 22 | 292 | 104 | 33% | 95 | 30% | 73 | 23% | 99 | 32% | 77 | 25% | -4.00 | ลดลง | | |
| | ลำพระเพลิง | นครราชสีมา | 155 | 1 | 154 | 69 | 45% | 67 | 43% | 66 | 43% | 67 | 43% | 66 | 43% | - | คงที่ | | |
| | มูลขาม | นครราชสีมา | 141 | 7 | 134 | 43 | 30% | 63 | 45% | 56 | 40% | 65 | 46% | 58 | 41% | -2.00 | ลดลง | | |
| | ลำเชียงสง | นครราชสีมา | 275 | 7 | 268 | 83 | 30% | 108 | 39% | 101 | 37% | 111 | 40% | 104 | 38% | -3.00 | ลดลง | | |
| | ลำน้ำรอง | บุรีรัมย์ | 121 | 3 | 118 | 63 | 52% | 58 | 48% | 55 | 45% | 59 | 49% | 56 | 46% | -1.00 | ลดลง | | |
| | สิรินธร (2) | อุบลราชธานี | 1,966 | 831 | 1,135 | 1,152 | 59% | 1,321 | 67% | 490 | 25% | 1,349 | 69% | 518 | 26% | -28.00 | ลดลง | | |
| | รวมภาคตะวันออกเฉียงเหนือ | | | 11.80% | 8,369 | 1,649 | 6,720 | 3,075 | 37% | 4,422 | 53% | 2,793 | 33% | 4,593 | 55% | 2,943 | 35% | -150.00 | ลดลง |
| ภาคกลาง (3) | | | | | | | | | | | | | | | | | | | |
| | ปัสถุชลสิทธิ์ | ลพบุรี | 960 | 3 | 957 | 388 | 40% | 549 | 57% | 546 | 57% | 585 | 61% | 582 | 61% | -36.00 | ลดลง | | |
| | ห้วยเสลา | อุทัยธานี | 160 | 17 | 143 | 47 | 29% | 85 | 53% | 68 | 43% | 101 | 63% | 84 | 53% | -16.00 | ลดลง | | |
| | กระเสียว | สุพรรณบุรี | 240 | 40 | 200 | 62 | 26% | 221 | 92% | 181 | 75% | 232 | 97% | 192 | 80% | -11.00 | ลดลง | | |
| | รวมภาคกลาง | | | 1.92% | 1,360 | 60 | 1,300 | 497 | 37% | 855 | 63% | 795 | 58% | 918 | 68% | -63.00 | ลดลง | | |
| ภาคตะวันออก (2) | | | | | | | | | | | | | | | | | | | |
| | ศรีนครินทร์ (2) | กาญจนบุรี | 17,745 | 10,265 | 7,480 | 12,458 | 70% | 13,265 | 75% | 3,000 | 17% | 13,314 | 75% | 3,049 | 17% | -49.00 | ลดลง | | |
| | วชิราลงกรณ (2) | กาญจนบุรี | 8,860 | 3,012 | 5,848 | 4,625 | 52% | 5,091 | 57% | 2,079 | 23% | 5,161 | 58% | 2,149 | 24% | -70.00 | ลดลง | | |
| | รวมภาคตะวันออก | | | 37.51% | 26,605 | 13,277 | 13,328 | 17,083 | 64% | 18,356 | 69% | 5,079 | 19% | 18,475 | 69% | 5,198 | 20% | -119.00 | ลดลง |
| ภาคตะวันตก (6+4) | | | | | | | | | | | | | | | | | | | |
| | ขุนด่าน | นครนายก | 224 | 5.00 | 219 | 110 | 49% | 125 | 56% | 120 | 54% | 132 | 59% | 127 | 57% | -7.00 | ลดลง | | |
| | คลองสิริกิติ์ | ฉะเชิงเทรา | 420 | 30.00 | 390 | 126 | 30% | 138 | 33% | 108 | 26% | 146 | 35% | 116 | 28% | -8.00 | ลดลง | | |
| | บางพระ (3) | ชลบุรี | 117 | 12.00 | 105 | 35 | 30% | 79 | 68% | 67 | 57% | 80 | 68% | 68 | 58% | -1.00 | ลดลง | | |
| | หนองปลาไหล (3) | ระยอง | 164 | 13.75 | 150 | 144 | 88% | 102 | 62% | 88 | 54% | 102 | 62% | 88 | 54% | - | คงที่ | | |
| | ประแสร์ (3) | ระยอง | 295 | 20.00 | 275 | 206 | 70% | 152 | 52% | 132 | 45% | 156 | 53% | 136 | 46% | -4.00 | ลดลง | | |
| | บางพระชั้น (3) | ระยอง | 17 | 0.72 | 16 | 10 | 60% | 9 | 51% | 8 | 47% | 8 | 50% | 7.65 | 46% | 0.15 | เพิ่มขึ้น | | |
| | หนองค้อ (3) | ระยอง | 21 | 1.00 | 20 | 6 | 27% | 12 | 56% | 11 | 51% | 12 | 56% | 10.98 | 51% | 0.04 | เพิ่มขึ้น | | |
| | คลองกาย (3) | ระยอง | 79 | 3.00 | 76 | 37 | 46% | 58 | 73% | 55 | 70% | 60 | 76% | 57.02 | 72% | -1.66 | ลดลง | | |
| | คลองใหญ่ (3) | ระยอง | 45 | 3.00 | 42 | 25 | 55% | 24 | 53% | 21 | 47% | 24 | 53% | 21.21 | 47% | 0.08 | เพิ่มขึ้น | | |
| | นขตนครจินดา | ปราจีนบุรี | 295 | 19.00 | 276 | - | 0% | 214 | 73% | 195 | 66% | 221 | 75% | 202.00 | 68% | -7.00 | ลดลง | | |
| | รวมภาคตะวันตก | | | 2.37% | 1,678 | 107 | 1,570 | 700 | 42% | 913 | 54% | 806 | 48% | 942 | 56% | 834 | 50% | -28.40 | ลดลง |
| ภาคใต้ (4) | | | | | | | | | | | | | | | | | | | |
| | แก่งกระจาน | เพชรบุรี | 710 | 65 | 645 | 278 | 39% | 346 | 49% | 281 | 40% | 351 | 49% | 286 | 40% | -5.00 | ลดลง | | |
| | ปราณบุรี | ประจวบคีรีขันธ์ | 391 | 18 | 373 | 92 | 24% | 193 | 49% | 175 | 45% | 197 | 50% | 179 | 46% | -4.00 | ลดลง | | |
| | รัชชประภา (2) | สุราษฎร์ธานี | 5,639 | 1,352 | 4,287 | 4,422 | 78% | 4,888 | 87% | 3,536 | 63% | 4,923 | 87% | 3,571 | 63% | -35.00 | ลดลง | | |
| | บางลา (2) | ยะลา | 1,454 | 276 | 1,178 | 990 | 68% | 1,025 | 70% | 749 | 52% | 1,023 | 70% | 747 | 51% | 2.00 | เพิ่มขึ้น | | |
| | รวมภาคใต้ | | | 11.55% | 8,194 | 1,711 | 6,483 | 5,782 | 71% | 6,452 | 79% | 4,741 | 58% | 6,494 | 79% | 4,783 | 58% | -42.00 | ลดลง |
| | รวมทั้งประเทศ | | | 100%(38) | 70,921 | 23,532 | 47,388 | 36,528 | 52% | 44,414 | 63% | 20,883 | 29% | 45,090 | 64% | 21,557 | 30% | -674.40 | ลดลง |

ที่มาข้อมูล : ตารางสรุปสภาพน้ำในอ่างเก็บน้ำขนาดใหญ่ทั่วประเทศ และตารางสรุปสภาพน้ำในอ่างเก็บน้ำภาคตะวันออก กรมชลประทาน

หมายเหตุ :

- 1) อ่างเก็บน้ำขนาดใหญ่ หมายถึง อ่างเก็บน้ำที่มีความจุตั้งแต่ 100 ล้าน ลบ.ม. ขึ้นไป
- 2) เป็นอ่างเก็บน้ำอยู่ในความรับผิดชอบของกรมชลประทานในประเทศไทย (10) นอกนั้นอยู่ในความรับผิดชอบของกรมชลประทาน (8)
- 3) เป็นอ่างเก็บน้ำขนาดกลางที่มีความสำคัญต่อการชลประทานและการประปาฯ ของลุ่มน้ำชายฝั่งทะเลตะวันออก
- 4) ที่มา : กรมชลประทาน และการไฟฟ้าฝ่ายผลิตแห่งประเทศไทย
- 5) จังหวัดที่มีอ่างเก็บน้ำขนาดใหญ่มีจำนวน 26 จังหวัด ไม่มี 50 จังหวัด

รท. นายถียง ระดับแก้ว กิ่งทอง อ่าง



ศูนย์เขื่อนลพบุรี



ศูนย์เมืองกันวิญญูรัตน์ กรมทรัพยากรน้ำ

ลำดับของเขื่อนตามความจุ

- 1.ศรีนครินทร์ 2.ภูมิพล 3.สิริกิติ์ 4.วชิราลงกรณ 5.รัชชประภา
- 6.มูลรัตน 7.สิรินธร 8.บางลา 9.ลำปาว 10.ป่าสัก

ลำดับของเขื่อนตามปริมาณน้ำใช้การได้

- 1.ภูมิพล 2.ศรีนครินทร์ 3.สิริกิติ์ 4.วชิราลงกรณ 5.รัชชประภา
- 6.ลำปาว 7.มูลรัตน 8.บางลา 9.สิรินธร 10.ป่าสัก

เหนือหนาวอุณหภูมิลด ๑-๓ องศา ได้ฝนตก-ทะเลคลื่นสูง

กรมอุตุนิยมวิทยา รายงานลักษณะอากาศทั่วไป พยากรณ์อากาศ ๒๔ ชั่วโมงข้างหน้า บริเวณประเทศไทยตอนบน มีอากาศหนาวเย็นลง โดยอุณหภูมิลดลง ๑-๓ องศาเซลเซียส ขอให้ประชาชนดูแลสุขภาพเนื่องจากสภาพอากาศที่เปลี่ยนแปลงไว้ด้วย สำหรับภาคใต้ยังคงมีฝนตกส่วนมากทางตอนล่างของภาค ส่วนคลื่นลมบริเวณอ่าวไทยตอนล่างตั้งแต่จังหวัดสุราษฎร์ธานีลงไป มีคลื่นสูง ๒-๓ เมตร ขอให้ชาวเรือเดินเรือด้วยความระมัดระวังและเรือเล็กบริเวณอ่าวไทยตอนล่างควรงดออกจากฝั่งไปจนถึงวันที่ ๔ มีนาคม ๒๕๖๐

พยากรณ์อากาศสำหรับประเทศไทยตั้งแต่เวลา ๐๖:๐๐ วันนี้ ถึง ๐๖:๐๐ วันพรุ่งนี้.

ภาคเหนือ อากาศเย็นถึงหนาว กับมีหมอกในตอนเช้า อุณหภูมิต่ำสุด ๑๔-๒๓ องศาเซลเซียส อุณหภูมิสูงสุด ๓๔-๓๗ องศาเซลเซียส บริเวณยอดดอยอากาศหนาวถึงหนาวจัด อุณหภูมิต่ำสุด ๕-๑๒ องศาเซลเซียส ลมตะวันตก ความเร็ว ๑๐-๒๕ กม./ชม.

ภาคตะวันออกเฉียงเหนือ อากาศเย็นถึงหนาว อุณหภูมิลดลง ๑-๓ องศาเซลเซียส อุณหภูมิต่ำสุด ๑๔-๒๑ องศาเซลเซียส อุณหภูมิสูงสุด ๓๑-๓๕ องศาเซลเซียส บริเวณยอดภูอากาศหนาว อุณหภูมิต่ำสุด ๙-๑๔ องศาเซลเซียส ลมตะวันออกเฉียงเหนือ ความเร็ว ๑๐-๒๕ กม./ชม.

ภาคกลาง มีเมฆเป็นส่วนมาก อุณหภูมิลดลงเล็กน้อย กับมีอากาศร้อนในตอนกลางวัน อุณหภูมิต่ำสุด ๒๓-๒๕ องศาเซลเซียส อุณหภูมิสูงสุด ๓๕-๓๗ องศาเซลเซียส ลมตะวันออกเฉียงใต้ ความเร็ว ๑๐-๓๐ กม./ชม.

ภาคตะวันออก มีเมฆบางส่วน อุณหภูมิลดลงเล็กน้อย กับมีอากาศร้อนในตอนกลางวัน อุณหภูมิต่ำสุด ๒๑-๒๖ องศาเซลเซียส อุณหภูมิสูงสุด ๓๓-๓๗ องศาเซลเซียส ลมตะวันออกเฉียงเหนือ ความเร็ว ๑๕-๓๐ กม./ชม. ทะเลมีคลื่นสูงประมาณ ๑ เมตร

ภาคใต้ (ฝั่งตะวันออก) มีฝนฟ้าคะนองกระจาย ร้อยละ ๔๐ ของพื้นที่ บริเวณจังหวัดชุมพร สุราษฎร์ธานี นครศรีธรรมราช พัทลุง และสงขลา อุณหภูมิต่ำสุด ๒๓-๒๖ องศาเซลเซียส อุณหภูมิสูงสุด ๓๑-๓๔ องศาเซลเซียส ตั้งแต่จังหวัดชุมพรขึ้นมา ลมตะวันออกเฉียงเหนือ ความเร็ว ๑๕-๓๕ กม./ชม. ทะเลมีคลื่นสูง ๑-๒ เมตร ตั้งแต่จังหวัดสุราษฎร์ธานีลงไป ลมตะวันออกเฉียงเหนือ ความเร็ว ๒๐-๔๐ กม./ชม. ทะเลมีคลื่นสูง ๒-๓ เมตร

ภาคใต้ (ฝั่งตะวันตก) มีฝนฟ้าคะนอง ร้อยละ ๒๐ ของพื้นที่ ส่วนมากบริเวณจังหวัดภูเก็ต กระบี่ ตรัง และสตูล อุณหภูมิต่ำสุด ๒๑-๒๕ องศาเซลเซียส อุณหภูมิสูงสุด ๓๒-๓๔ องศาเซลเซียส ลมตะวันออกเฉียงเหนือ ความเร็ว ๑๕-๓๐ กม./ชม. ทะเลมีคลื่นสูงประมาณ ๑ เมตร ห่างฝั่งคลื่นสูง ๑-๒ เมตร

กรุงเทพมหานครและปริมณฑล มีเมฆบางส่วน กับมีอากาศร้อนในตอนกลางวัน อุณหภูมิต่ำสุด ๒๕-๒๖ องศาเซลเซียส อุณหภูมิสูงสุด ๓๕-๓๗ องศาเซลเซียส ลมตะวันออกเฉียงเหนือ ความเร็ว ๑๕-๓๐ กม./ชม.

ตากแล้งหนักชาวบ้านห้วยกะโหลกขาดน้ำกินใช้

ชาวบ้านห้วยกะโหลก จ.ตาก เดือดร้อนหนักโดยเฉพาะชาวบ้านบ้านห้วยกะโหลก หมู่ ๔ ต.แม่ปะ อ.แม่สอด ซึ่งอยู่ติดกับชายแดนไทย - เมียนมา ภัยแล้งกระทบส่งผลให้ขาดน้ำอุปโภค - บริโภค วอนหน่วยงานช่วยเหลือ

ภัยแล้งในหลายพื้นที่ของ จ.ตาก เริ่มขยายวงกว้าง และสร้างความเดือดร้อนให้กับชาวบ้านอย่างหนัก โดยเฉพาะชาวบ้านห้วยกะโหลก หมู่ ๔ ต.แม่ปะ อ.แม่สอด ซึ่งอยู่ติดกับชายแดนไทย - เมียนมา เบื้องต้นพบมีชาวบ้านได้นำรถอีแต่น มาดัดแปลงเป็นรถบรรทุกน้ำตระเวนหาซื้อน้ำจากแหล่งธรรมชาติ เพื่อนำมาใช้ อุปโภค - บริโภค ภายในครัวเรือนของตนเอง เนื่องจากน้ำฝนหยุดตกและน้ำที่กักเก็บไว้หมดลง ประกอบกับน้ำประปาของหมู่บ้านไม่ไหล เนื่องจากแหล่งน้ำดิบที่นำมาผลิต เริ่มแห้งขอดลง

ด้าน นายอินสูน การะยม อายุ ๔๓ ปี ผู้ใหญ่บ้านห้วยกะโหลก หมู่ ๔ ต.แม่ปะ อ.แม่สอด กล่าวว่า ช่วงระหว่างเดือนมีนาคมถึงเดือนเมษายนทุกปี เป็นช่วงฤดูแล้งซึ่งฝนหยุดตก ทำให้ชาวบ้านได้รับความเดือนร้อนอย่างหนัก จำนวน ๑๓๐ หลังคาเรือน โดยชาวบ้านต้อง นำรถอีแต่น มาดัดแปลงเป็นรถบรรทุกน้ำดื่ม ตระเวนหาซื้อน้ำที่มี จากชาวบ้านราคาลังละ ๒๕ บาท จึงขอร้องขอให้หน่วยงานที่รับผิดชอบเข้ามาช่วยดูแลชาวบ้านที่ได้รับ ผลกระทบจากภัยแล้ง ให้ได้มีน้ำอุปโภค - บริโภค ต่อไป (ไอ เอ็น เอ็น)