



รายงานการเฝ้าระวังติดตามสถานการณ์น้ำ ๒๔ ชั่วโมง

ศูนย์ป้องกันวิกฤติน้ำ กรมทรัพยากรน้ำ กระทรวงทรัพยากรธรรมชาติและสิ่งแวดล้อม
โทรศัพท์ ๐ ๒๒๕๘ ๖๖๓๑ โทรสาร ๐ ๒๒๕๘ ๖๖๒๙ <http://www.dwr.go.th>

รายงานฉบับที่ ๖๕๕/๒๕๕๙

เวลา ๑๕.๐๐ น.

วันที่ ๒๙ พฤศจิกายน ๒๕๕๙

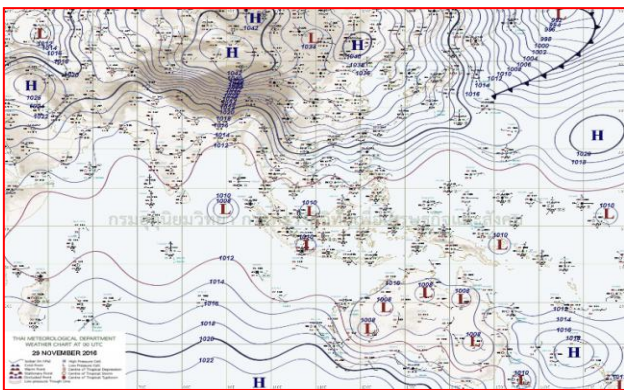
เรื่อง รายงานการเฝ้าระวังติดตามสถานการณ์น้ำ ๒๔ ชั่วโมง

เรียน รมว.ทส. เลขานุการ รมว.ทส. ปกท.ทส. รอง ปกท.ทส. อทน. รอง อทน. และหน่วยงานที่เกี่ยวข้อง

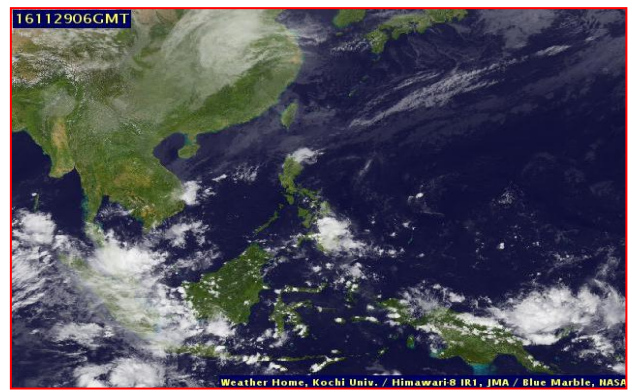
กรมทรัพยากรน้ำขอรายงานการเฝ้าระวังและติดตามสถานการณ์น้ำ ประจำวันที่ ๒๙ พฤศจิกายน ๒๕๕๙ ดังนี้

๑. สภาวะอากาศ ณ เวลา ๑๒.๐๐ น. (ที่มา: กรมอุตุนิยมวิทยา)

พยากรณ์อากาศ ๒๔ ชั่วโมงข้างหน้า ประเทศไทยตอนบนมีอากาศเย็น และอุณหภูมิลดลง ๑-๓ องศาเซลเซียสในภาคเหนือและภาคตะวันออกเฉียงเหนือ ส่วนภาคใต้ยังคงมีฝนฟ้าคะนองเกิดขึ้นได้ สำหรับกรุงเทพมหานครและปริมณฑล อุณหภูมิลดลงเล็กน้อย ขอให้ประชาชนดูแลสุขภาพเนื่องจากอากาศที่เปลี่ยนแปลงในระยะนี้

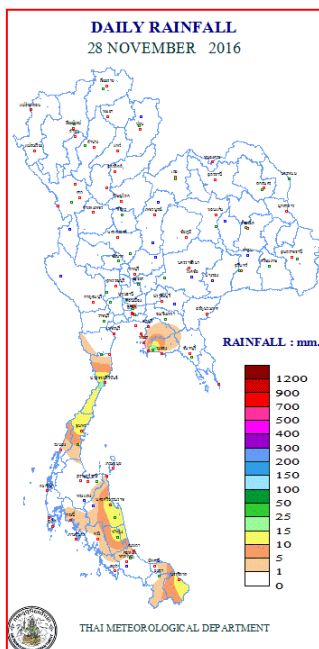


แผนที่อากาศ วันที่ ๒๙ พ.ย. ๒๕๕๙ เวลา ๐๗.๐๐ น.



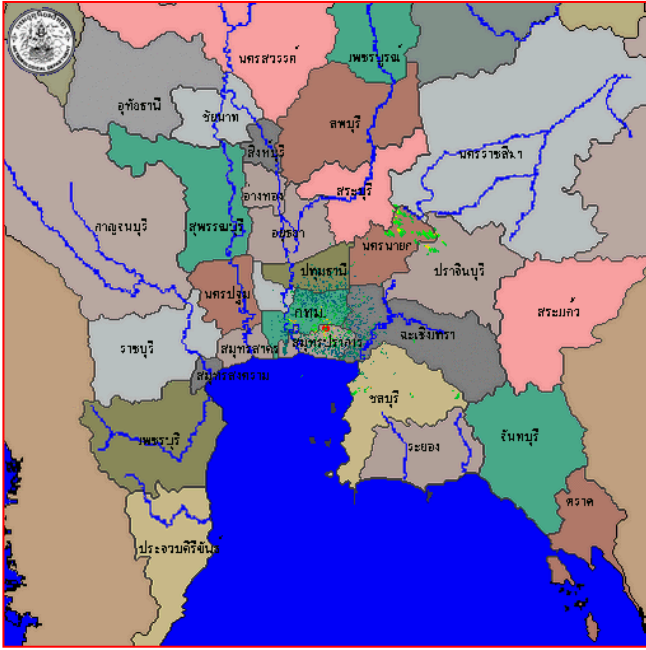
ภาพถ่ายจากดาวเทียม วันที่ ๒๙ พ.ย. ๒๕๕๙ เวลา ๑๓.๐๐ น.

๒. ปริมาณฝนสะสม ณ เวลา ๐๗.๐๐ น. (เมื่อวาน) - ๐๗.๐๐ น. (วันนี้) (ที่มา: กรมอุตุนิยมวิทยา)

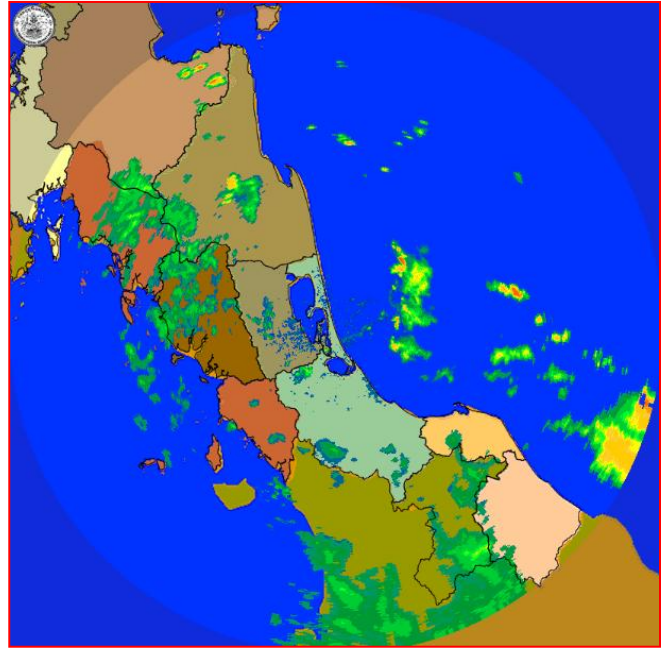


จุดตรวจวัด	ปริมาณฝน (มม.)
จ. ห้วยโป่ง สกษ.)	๒๒.๕
จ. นครศรีธรรมราช	๑๖.๘
จ. พัทลุง (สกษ.)	๑๓.๔
จ. นครศรีธรรมราช (สกษ.)	๑๒.๗
จ. ชุมพร	๑๒.๕
จ. ชุมพร (สวี่ สกษ.)	๙.๐
จ. กระบี่	๓.๐

๓. เรดาร์ตรวจอากาศ ณ วันที่ ๒๙ พฤศจิกายน ๒๕๕๙ (ที่มา: กรมอุตุนิยมวิทยา)



สถานีสุวรรณภูมิ เวลา ๑๔.๓๐ น.



สถานีภูเก็ต เวลา ๑๔.๓๐ น.

จากเรดาร์ตรวจอากาศ จะพบว่ามียกุ่มเมฆฝนกระจายบริเวณภาคกลาง ภาคตะวันออก และภาคใต้

๔. สถานการณ์น้ำในอ่างเก็บน้ำขนาดใหญ่ ณ วันที่ ๒๙ พฤศจิกายน ๒๕๕๙ (ที่มา: กรมชลประทาน)

สภาพน้ำในอ่างเก็บน้ำขนาดใหญ่ ปริมาณน้ำในอ่างฯ ๕๐,๖๑๔ ล้าน ลบ.ม. คิดเป็นร้อยละ ๗๒ (ปริมาณน้ำใช้การได้ ๒๗,๐๘๗ ล้าน ลบ.ม. คิดเป็นร้อยละ ๕๓) ปริมาณน้ำในอ่างฯ เทียบกับปี ๒๕๕๘ (๔๐,๗๓๙ ล้าน ลบ.ม. คิดเป็นร้อยละ ๕๘) มากกว่าปี ๒๕๕๘ จำนวน ๙,๘๗๕ ล้าน ลบ.ม. ปริมาณน้ำไหลลงอ่างฯ จำนวน ๔๑.๙๔ ล้าน ลบ.ม. ปริมาณน้ำระบายจำนวน ๕๔.๗๙ ล้าน ลบ.ม. สามารถรับน้ำได้อีก ๒๐,๑๔๓ ล้าน ลบ.ม.

อ่างเก็บน้ำ	ปริมาณน้ำในอ่าง		ปริมาณน้ำใช้การได้		ปริมาณน้ำไหลลงอ่าง		ปริมาณน้ำระบาย		ปริมาณน้ำรับได้อีก (ล้าน ม. ^๓) (ความจุที่ รนส.- ปริมาณน้ำปัจจุบัน)
	ปริมาณ (ล้าน ม. ^๓)	% น้ำเก็บกัก	ปริมาณ (ล้าน ม. ^๓)	% น้ำใช้การ	วันนี้ (ล้าน ม. ^๓)	เมื่อวาน (ล้าน ม. ^๓)	วันนี้ (ล้าน ม. ^๓)	เมื่อวาน (ล้าน ม. ^๓)	
๑.ภูมิพล	๗,๒๒๘	๕๔	๓,๔๒๘	๓๕	๗.๐๘	๗.๓๙	๕.๐๐	๓.๐๐	๖,๒๓๔
๒.สิริกิติ์	๗,๗๔๔	๘๑	๔,๘๙๔	๗๓	๖.๕๖	๖.๙๒	๘.๑๐	๖.๑๒	๒,๘๙๖
๓.จุฬารัตน์	๑๕๙	๙๗	๑๒๒	๙๖	๐.๑๗	๐.๓๒	๐.๒๖	๐.๕๑	๔๘
๔.อุบลรัตน์	๒,๔๓๑	๑๐๐	๑,๘๕๐	๑๐๐	๐.๐๐	๑๑.๕๕	๑๕.๐๐	๑๗.๘๙	-
๕.ลำปาว	๑,๑๔๕	๕๘	๑,๐๔๕	๕๖	๐.๐๐	๑.๑๕	๑.๑๘	๑.๑๙	๑,๓๐๕
๖.สิรินธร	๑,๖๖๐	๘๔	๘๒๘	๗๓	๐.๘๖	๐.๘๖	๐.๐๐	๐.๐๐	๓๐๖
๗.ป่าสักชลสิทธิ์	๙๕๘	๑๐๐	๙๕๕	๑๐๐	๒.๓๔	๐.๕๙	๑.๗๘	๑.๗๘	๒
๘.ศรีนครินทร์	๑๓,๖๕๖	๗๗	๓,๓๙๑	๔๕	๘.๘๔	๐.๐๐	๖.๐๐	๕.๙๗	๕,๑๙๔
๙.วีรลวงกรณ	๕,๘๒๖	๖๖	๒,๘๑๔	๔๘	๓.๗๒	๖.๗๓	๖.๐๔	๖.๐๒	๕,๑๗๔
๑๐.ขุนด่านปราการชล	๒๒๑	๙๙	๒๑๖	๙๙	๐.๑๘	๐.๓๒	๐.๒๔	๐.๓๔	๕
๑๑.รัชชประภา	๔,๘๖๓	๘๖	๓,๕๑๑	๘๒	๒.๔๕	๐.๗๖	๕.๔๑	๓.๗๑	๑,๓๕๗
๑๒.บางกลาง	๔๑๘	๒๙	๑๔๒	๑๒	๑.๑๙	๐.๘๙	๐.๖๐	๐.๕๖	๑,๒๕๖

๕. สถานการณ์น้ำในประเทศ ณ วันที่ ๒๕ - ๒๙ พฤศจิกายน ๒๕๕๙ (ที่มา: กรมชลประทาน)

สถานี	แม่น้ำ	อำเภอ	จังหวัด	ระดับ ตลิ่ง (ม. รทก.)	ระดับน้ำ (ม.รทก.)					แนวโน้ม
					ศุกร์	เสาร์	อาทิตย์	จันทร์	อังคาร	
					๒๕ พ.ย.	๒๖ พ.ย.	๒๗ พ.ย.	๒๘ พ.ย.	๒๙ พ.ย.	
P.๑	ปิง	เมือง	เชียงใหม่	๓.๗๐	๑.๓๗	๑.๔๐	๑.๓๗	๑.๔๐	๑.๓๖	ลดลง
W.๑C	วัง	เมือง	ลำปาง	๕.๒๐	๐.๕๑	-๐.๒๖	-๐.๕๙	-๐.๖๖	๐.๑๔	เพิ่มขึ้น
Y.๔	ยม	เมือง	สุโขทัย	๗.๔๕	๑.๔๘	๑.๘๐	๑.๗๓	๑.๙๓	๒.๘๘	เพิ่มขึ้น
N.๗A	น่าน	เมือง	พิจิตร	๑๐.๗๘	๑.๖๒	๑.๘๑	๑.๖๗	๑.๖๙	๑.๖๙	ทรงตัว
C.๑๓	เจ้าพระยา	สรรพยา	ชัยนาท	๑๖.๓๔	๑๖.๓๖	๑๖.๒๐	๑๖.๐๓	๑๕.๙๕	๑๕.๗๘	ลดลง
M.๖A	มูล	สตึก	บุรีรัมย์	๖.๐๐	๕.๙๓	๕.๗๙	๕.๖๓	๕.๔๗	๕.๓๐	ลดลง
M.๗	มูล	เมือง	อุบลราชธานี	๗.๐๐	๔.๑๕	๔.๑๖	๔.๑๔	๔.๑๓	๔.๑๑	ลดลง
M.๑๙๑	ลำตะคอง	เมือง	นครราชสีมา	๓.๐๐	๐.๘๖	๑.๑๗	๑.๕๔	๑.๓๑	๑.๒๒	ลดลง
M.๑๕๙	ลำชี	จอมพระ	สุรินทร์	๑๑.๓๐	๔.๒๕	๔.๒๔	๔.๑๒	๔.๐๓	๓.๙๐	ลดลง
M.๙๕	ลำเสียวใหญ่	สุวรรณภูมิ	ร้อยเอ็ด	๓.๒๐	๒.๖๒	๒.๕๗	๒.๕๕	๒.๕๔	๒.๕๒	ลดลง
X.๖๔	คลองท่ามะ	ท่ามะ	ชุมพร	๑๗.๑๓	๘.๐๐	๗.๘๐	๗.๗๖	๗.๗๖	๗.๗๖	ทรงตัว
X.๑๔๙	คลองกลาย	นบพิตำ	นครศรีธรรมราช	๓๓.๙๖	๒๙.๐๓	๒๙.๐๒	๒๙.๐๑	๒๘.๙๙	๒๘.๙๙	ทรงตัว
X.๒๗๔	แม่น้ำโก-ลก	แว้ง	นราธิวาส	๒๒.๔๐	๑๘.๖๒	๑๘.๖๒	๑๘.๖๐	๑๘.๖๒	๑๘.๖๐	ลดลง
X.๓๗A	แม่น้ำตาปี	พระแสง	สุราษฎร์ธานี	๑๐.๗๖	๘.๕๙	๘.๙๐	๙.๐๑	๙.๐๑	๘.๘๒	ลดลง

*** ยังไม่ได้รับรายงาน

๖. สถานการณ์น้ำในพื้นที่ลุ่มน้ำโขง ณ วันที่ ๒๗ พฤศจิกายน ๒๕๕๙ (ที่มา: MRC: Mekong River Commission)

สถานี	ระดับตลิ่ง(เมตร)	ระดับน้ำ (เมตร)	ต่ำกว่าระดับตลิ่ง (เมตร)	แนวโน้ม
อ.เชียงแสน จ.เชียงราย	๑๒.๘๐	๓.๓๐	๙.๕๐	ลดลง
อ.เชียงคาน จ.เลย	๑๖.๐๐	๖.๘๐	๙.๒๐	ทรงตัว
อ.เมือง จ.หนองคาย	๑๒.๒๐	๓.๙๑	๘.๓๗	ลดลง
อ.เมือง จ.นครพนม	๑๒.๕๐	๓.๓๔	๙.๑๖	ทรงตัว
อ.เมือง จ.มุกดาหาร	๑๒.๐๐	๓.๕๔	๘.๔๖	ทรงตัว
อ.โขงเจียม จ.อุบลราชธานี	๑๔.๕๐	๔.๔๑	๑๐.๐๙	ทรงตัว

๖. สถานการณ์เตือนภัย Early Warning ณ วันที่ ๒๙ พฤศจิกายน ๒๕๕๙ (ที่มา: สำนักวิจัย พัฒนาและอุทกวิทยา กรมทรัพยากรน้ำ)

[เวลา ๐๘.๐๐ น. - ๑๕.๐๐ น.(วันนี้)]

การแจ้งเตือน	สถานี	การแจ้งเตือน
เตือนสีแดง (อพยพ)	-	-
เตือนสีเหลือง (เตือนภัย)	-	-
เตือนสีเขียว (เฝ้าระวัง)	-	-

*ได้รับข้อมูลจากทาง Social Media โดยโปรแกรม Line ศูนย์อุทกภัย ทน.

๗. สถานการณ์ธรณีพิบัติ ณ วันที่ ๒๙ พฤศจิกายน ๒๕๕๙ (ที่มา : กรมทรัพยากรธรณี)

ไม่มีสถานการณ์ธรณีพิบัติภัย

๘. เหตุการณ์วิกฤตน้ำปัจจุบัน ณ วันที่ ๒๙ พฤศจิกายน ๒๕๕๙ [เวลา ๐๘.๐๐ น. - ๑๕.๐๐ น.(วันนี้)]

ไม่มีสถานการณ์

๙. สถานการณ์อุทกภัย ณ วันที่ ๒๙ พฤศจิกายน ๒๕๕๙ (ที่มา : กรมป้องกันและบรรเทาสาธารณภัย)

ไม่มีสถานการณ์

๑๐. การคาดหมายลักษณะอากาศ ๗ วันข้างหน้า (ระหว่างวันที่ ๒๙ พฤศจิกายน – ๕ ธันวาคม ๒๕๕๙)

ในช่วงวันที่ ๒๙ พ.ย.- ๒ ธ.ค. บริเวณภาคเหนือและภาคตะวันออกเฉียงเหนือมีอากาศหนาวเย็นอย่างต่อเนื่อง ส่วนภาคกลางและภาคตะวันออกมีอากาศเย็น อุณหภูมิลดลงอีก ๓-๕ องศาเซลเซียส ส่วนในช่วงวันที่ ๓-๕ ธ.ค. บริเวณประเทศไทยมีอุณหภูมิสูงขึ้น แต่ยังคงทำให้ประเทศไทยตอนบนมีอากาศหนาวเย็น ส่วนภาคใต้ตอนล่างยังคงมีฝนตกต่อเนื่องตลอดช่วงและในช่วงวันที่ ๑-๔ ธ.ค. มีฝนตกหนักถึงหนักมากบางแห่งในบริเวณภาคใต้ตอนล่าง สำหรับคลื่นลมในบริเวณภาคใต้จะมีกำลังแรงขึ้น โดยมีคลื่นสูง ๒-๓ เมตร

ข้อควรระวัง ตลอดสัปดาห์นี้ ขอให้ประชาชนบริเวณประเทศไทยตอนบนรักษาสุขภาพเนื่องจากสภาพอากาศที่หนาวเย็นลงไว้ด้วย และในช่วงวันที่ ๑ - ๔ ธ.ค. ประชาชนบริเวณตอนล่างของภาคใต้ฝั่งตะวันออกระวังคลื่นลมแรงพัดเข้าหาฝั่งและฝนตกหนักถึงหนักมากบางแห่ง ชาวเรือบริเวณอ่าวไทยตอนล่างควรเดินเรือด้วยความระมัดระวัง เรือเล็กควรงดออกจากฝั่ง

จึงเรียนมาเพื่อโปรดทราบ

นายวรศาสน์ อภัยพงษ์
อธิบดีกรมทรัพยากรน้ำ